

VI "LIETUVOS PAMINKLAI"



Įm.kodas 110051791,
Šnipiškių g. 3, LT-09309 Vilnius, tel. (8 5) 272 40 95, faks. (8 5) 272 40 54

Aplinkos ministerija
Kvalifikacijos atestatas Nr. 1690, išduotas 2011-01-21

PROJEKTUOJAMO OBJEKTO DUOMENYS **Žardės, Kuncų piliakalnis su gyvenvieta u.o.k. KVR 23762**
Klaipėdos miesto sav., Klaipėdos m.

PROJEKTO PAVADINIMAS **Žardės, Kuncų piliakalnio su gyvenvieta u.o.k. KVR 23762**
Klaipėdos miesto sav., Klaipėdos m.

INDIVIDUALUS APSAUGOS REGLAMENTAS

UŽSAKOVAS **Kultūros paveldo departamentas prie Kultūros ministerijos**
Šnipiškių g. 3, LT – 09309, Vilnius, Lietuva
Tel. (8 5) 2734256, faks. (8 5) 2724058, el. p. centras@kpd.lt

BYLA **LP- 391 (T-2017) – IAR**

Direktorius

Vydmantas Drumsta

Projekto vadovė

Daina Vanagaitė-Garbanovienė
At. Nr.: AM – A1118, KPD-3245
Tel. (8-5) 2734254; 8 662 42947

2017 m. gruodžio mėn.



KULTŪROS PAVELDO OBJEKTO INDIVIDUALAUS APSAUGOS REGLAMENTO TVIRTINIMO AKTAS

2017-12-18 Nr. IRKLS-8
(data)

Klaipėda
(tvirtinimo vieta)

Tvirtinu Žardės, Kuncų piliakalnio su gyvenviete, u.o.k. KVR 23762
kultūros paveldo objekto pavadinimas, unikalus kodas Kultūros vertybių registre

individualių apsaugos reglamentą

Parengimo data: 2017-12-01

Rengėjas (-ai): VĮ „Lietuvos paminklai“

Apsaugos zona (pažymėti):

- laikinai nenustatoma apsaugos zona
 nenustatomas fizinės apsaugos pozonis
 nenustatomas vizualinės apsaugos pozonis

Apsaugos zonos ir jos pozonių ribų plano techninį rengimo darbą atliko: VĮ „Lietuvos paminklai“

Prie tvirtinimo akto pridedama: Individualus apsaugos reglamentas, 4 lapai; priedai, 60 lapų.

Kultūros paveldo departamento prie
kultūros ministerijos Klaipėdos skyriaus
vedėja

(tvirtinančiojo pareigos)

(parašas)



Audronė Puzonienė
(vardas, pavardė)

PATVIRTINTA

KPD Klaipėdos skyriaus vedėja

(pareigų pavadinimas)

2017 m. gruodžio 28 d. tvirtinimo aktu Nr. IRKIS - 8

KULTŪROS PAVELDO OBJEKTO INDIVIDUALUS APSAUGOS REGLAMENTAS

2017-12-28 Nr. IRKIS - 7
(data)

Vilnius
(parengimo vieta)

I. BENDRIEJI DUOMENYS

1. Bendrieji kultūros paveldo objekto duomenys¹:

1.1. pavadinimas, unikalus kodas Kultūros vertybių registre (toliau – Registas)

Žardės, Kuncų piliakalnis su gyvenviete

Unikalus kodas Kultūros vertybių registre 23762

1.2. adresas Klaipėdos miesto sav., Klaipėdos m.,

1.3. įrašymo į Registrą teisės aktas (priėmęs subjektas, data, Nr.)

Kultūros vertybių apsaugos departamento direktoriaus įsakymas, 1997-12-31, Nr: 380

1.4. inicijavimo skelbti saugomu teisės aktas (priėmęs subjektas, data, Nr.) -

1.5. skelbimo saugomu teisės aktas (priėmęs subjektas, data, Nr.)

*Lietuvos respublikos kultūros
ministerija, 2005-04-29 ; Nr: IV-190;*

1.6. skelbimo kultūros paminklu teisės aktas (priėmęs subjektas, data, Nr.)

*Lietuvos Respublikos Vyriausybė,
1998-05-19 ; Nr: 612*

1.7. unikalus žemės sklypo Nr. (jeigu registruotas Nekilnojamojo turto registre)

*4400-4071-0938, 2101-0033-0003,
2101-0033-0008, 2101-0033-0009,
2101-0033-0010, 2101-0033-0014,
2101-0033-0018, 2101-0033-0019*

Pastaba: vertybės teritorijoje yra privačios valdos, kurioms kadastriniai žemės sklypai nėra suformuoti.

1.8. unikalus statinio Nr. (jeigu registruotas Nekilnojamojo turto registre) -

1.9. yra kito kultūros paveldo objekto apsaugos zonoje (kultūros paveldo objekto pavadinimas, unikalus kodas Registre): *Nėra*

1.10. vertingosios savybės ar saugomos dalys ir elementai užfiksuoti ir teritorijos ribos apibrėžtos/nustatytos (kultūros paveldo objekto apskaitos dokumento pavadinimas, data, Nr. , sudaręs/patvirtinęs subjektas)

Kultūros paveldo departamento prie Kultūros ministerijos Nekilnojamojo kultūros paveldo vertinimo tarybos 2017-09-26 aktas Nr. KPD-VL-590/1

1.11. už apsaugą atsakinga institucija (pavadinimas, centrinės buveinės ar padalinio adresas)

Kultūros paveldo departamento prie kultūros ministerijos Klaipėdos skyrius, Tomo g. 2, LT-91245 Klaipėda, klaipėda@kpd.lt

¹ Įrašomi duomenys, žinomi individualaus apsaugos reglamento sudarymo metu. Su pasikeitusiais 1.4, 1.5, 1.8, 1.9 punktuose nurodytais duomenimis valdytojai viešai ir nemokamai susipažįsta Kultūros vertybių registro duomenų bazėje interneto adresu: <http://kvr.kpd.lt/heritage>

II. PAVELDOSAUGOS REIKALAVIMAI



2. Kultūros paveldo objekto ir jo teritorijos paveldosaugos reikalavimai :

2.1. Teritorijos tvarkymo principai

Žardės, Kuncų piliakalnio su gyvenviete (u.o.k. 23762) apsaugos tikslai:

1) mokslinio pažinimo – išsaugoti archeologinius ir kitus unikalius istorinių duomenų, kuriuos galima perimti atliekant saugomo objekto ar vietovės mokslinius tyrimus, šaltinius;

2) viešojo pažinimo ir naudojimo – sudaryti sąlygas dabarties ir ateities kartoms nekilnojamąjį kultūros paveldą pažinti, lankyti ir juo naudotis.

3) viešosios pagarbos – apsaugoti memorialinius ir sakralinius objektus, mirusiųjų ar žuvusiųjų palaidojimo ir atminimo vietas (karių, sukilėlių, pasipriešinimo okupantams dalyvių ir kitas neveikiančias kapines ar pavienius kapus).

Teritorijos tvarkymo tikslas – išsaugoti archeologinius šaltinius, išryškinti ir atgaivinti vertybės kultūrinę vertę, pritaikyti ją lankyti, nepažeidžiančiai objekto vertingųjų savybių.

2.2. Priemonės konkrečių komplekso vertingųjų savybių ir kompleksą sudarančių objektų apsaugai

Konkretūs nekilnojamojo kultūros paveldo apsaugos ir veiklos plėtojimo paveldosaugos reikalavimai bei tvarkybos priemonės nustatomi atsižvelgiant į vertingųjų savybių pobūdį.

Vertingųjų savybių pobūdis:

- Archeologinis (lemiantis reikšmingumą);
- Istorinis (lemiantis reikšmingumą, svarbus);
- Kraštovaizdžio.

Komplekso vertingoji savybė/ kompleksą sudarantys objektai	Paveldosaugos reikalavimai bei tvarkybos priemonės
<i>Žemės ir jos paviršiaus elementai – reljefas.</i>	<ol style="list-style-type: none"> 1. Teritorija neužstatoma. Esamas užstatymas neplečiamas, pastatų tūriai nedidindami. Esamus statinius siūloma griauti sunykus jų funkcijai. 2. Leidžiami nekeičiantys reljefo pobūdžio žemės darbai. 3. Prieš vykdant žemės judinimo darbus būtina atlikti archeologinius tyrimus.
<p><i>Žardės, Kuncų piliakalnio su gyvenviete piliakalnis (5177)</i></p> <p>Vertingoji savybė - žemės ir jos paviršiaus elementai: aikštelė, pylimas, šlaitai, kultūrinis sluoksnis.</p>	<ol style="list-style-type: none"> 1. Teritorija neužstatoma. Esamas užstatymas neplečiamas, pastatų tūriai nedidindami. Esamus statinius siūloma griauti sunykus jų funkcijai. 2. Reikalavimai teritorijos tvarkymui: <ul style="list-style-type: none"> • mechaniškai ir biologiškai pažeistų medžių, pomiškio ir krūmų kirtimas; • brandaus medyno retinimas piliakalnio šlaituose ir pašlaitėse; • visų medžių ir krūmų kirtimas piliakalnio aikštelėje; • žolinės dangos įsėjimas, velėnavimas piliakalnio šlaituose ir aikštelėje; • pažeistų piliakalnio vietų restauravimas; • laiptelių, pėsčiųjų takų, informacinių ženklų, apžvalgos aikštelės įrengimas. Takų dangos gruntinės, galimas fragmentiškas lauko akmenų ar medžio dangų panaudojimas. Mažosios kraštovaizdžio architektūros objektų įrengimui naudoti natūralias medžiagas: medį, akmenį ir kt.; 3. Prieš vykdant žemės judinimo darbus būtina atlikti archeologinius tyrimus. 4. Patikslinti vertingąsias savybes, papildant XIX a. – XX a. pr. kapinėmis. Restauruojami išlikę vertingi kapinių elementai, galimas fragmentinis simbolinis kapinių teritorijos pažymėjimas natūraliomis medžiagomis (pvz. lauko akmenys, mediniai kuoliukai).
<i>Žardės, Kuncų piliakalnio su gyvenviete gyvenvietė (23763)</i>	<ol style="list-style-type: none"> 1. Teritorija neužstatoma. Esamas užstatymas neplečiamas, pastatų tūriai nedidindami. Esamus statinius siūloma griauti sunykus jų funkcijai. 2. Reikalavimai teritorijos tvarkymui:

Vertingoji savybė - žemės ir jos paviršiaus elementai: reljefas, kultūrinis sluoksnis.	<ul style="list-style-type: none"> • mechaniškai ir biologiškai pažeistų medžių ir krūmų kirtimas; • išsaugoma atvira erdvė – šienaujama pieva; • galimas pėsčiųjų takų, informacinių ženklų įrengimas. Takų dangos grūntinės, galimas fragmentiškas lauko akmenų ar medžio dangų panaudojimas. Mažosios kraštovaizdžio architektūros objektų įrengimui naudoti natūralias medžiagas: medį, akmenį ir kt.; <p>3. Prieš vykdant žemės judinimo darbus būtina atlikti archeologinius tyrimus (žiūr. pastabą 2.2.1).</p>
--	--

Pastabos:

2.2.1. Visi tvarkybos darbai vertybės teritorijoje vykdomi nepažeidžiant vertingųjų savybių, nustatytų Nekilnojamojo kultūros paveldo vertinimo tarybos akte Nr. KPD-VL-590/1 ir vadovaujantis Nekilnojamojo kultūros paveldo apsaugos įstatymu ir jo poįstatymiais teisės aktais, paveldo tvarkybos reglamento PTR 2.13.01:2011 „Archeologinio paveldo tvarkyba“, patvirtinto Lietuvos Respublikos kultūros ministro 2011 m. rugpjūčio 16 d. įsakymu Nr. ĮV-538 „Dėl Paveldo tvarkybos reglamento PTR 2.13.01:2011 „Archeologinio paveldo tvarkyba“ patvirtinimo“, nuostatomis, taip pat atsižvelgiant į Kultūros paveldo departamento prie Kultūros ministerijos ir jo sudarytos Mokslinės archeologijos komisijos pateiktas rekomendacijas.

2.2.2 Visi tvarkybos darbai gali būti vykdomi tik gavus už kultūros paveldo objekto apsaugą atsakingos institucijos leidimą.

2.3. Transporto dalis

Vertybės teritorija pasiekama važiuojant Žardupės gatve. Automobilių stovėjimo aikštelė numatoma centrinėje nagrinėjamos teritorijos dalyje už vertybės teritorijos ribų, išilgai Žardupės gatvės (P2). Kelios vietos žmonėms su negalia turėtų būti projektuojamos vakarinėje vertybės teritorijos dalyje, piliakalnio papėdėje (P1).

3. Kultūros paveldo objekto apsaugos zonos ir pozonių paveldosaugos reikalavimai (įrašyti jeigu laikinai nenustatoma apsaugos zona ar nenustatomas fizinės ar vizualinės apsaugos pozonis):

Vizualinės apsaugos pozonio reglamentas formuojamas tikslu *reglamentuoti artimiausioje vertybės aplinkoje esančių teritorijų plėtrą, tuo būdu užkertant jose kelių veiklai, galinčiai pakenkti kultūros paveldo objekto apžvalgai ar kitais būdais sumažinti jo kultūrinę – kraštovaizdinę vertę.*

Apsaugos zonos vizualinės apsaugos pozonio reglamentavimas formuojamas įvertinus vertybę supantį kraštovaizdį ir apžvalgos taškus, teritorijos plėtros tendencijas. Apsaugos zonos vizualinės apsaugos pozonyje išskiriamos dvi teritorijos: V1 ir V2

Apsaugos zonos vizualinės apsaugos pozonio tvarkymo priemonės:

Teritorija	Tvarkymo priemonės
V1	<ol style="list-style-type: none"> 1. Teritorija neužstatoma. Esamas užstatymas neplečiamas, pastatų tūriai nedidinami, leidžiami tvarkomieji statybos darbai: remontas, rekonstravimas, griovimas. 2. Galimi kraštovaizdžio formavimo kirtimai. 3. Išsaugoma atvira erdvė – šienaujama pieva; 4. Galimas pėsčiųjų takų, informacinių ženklų, poilsio aikštelių įrengimas; ežero pritaikymas rekreacijai. 5. Netverti aukštesnių nei 1,5 m neperregimų tvorų. 6. Leidžiami nekeičiantys reljefo pobūdžio žemės darbai.
V2	<ol style="list-style-type: none"> 1. Išsaugomas vizualinis koridorius tarp Žardės, Kuncų piliakalnio (u.o.k. 23762) ir Laistų, Liliškių piliakalnio (u.o.k. 23767): <ul style="list-style-type: none"> ▪ teritorija neužstatoma. Esamas užstatymas neplečiamas, pastatų tūriai nedidinami. Esamus statinius siūloma griauti sunykus jų funkcijai; • galimi kraštovaizdžio formavimo kirtimai; • galimas pėsčiųjų takų, informacinių ženklų, poilsio aikštelių įrengimas; ežero pritaikymas rekreacijai; • netverti aukštesnių nei 1,5 m neperregimų tvorų;



LIEUVOS
PAMINKLAI

- leidžiami nekeičiantys reljefo pobūdžio žemės darbai.
- 2. Viename sklype galima formuoti tik vieną sodybą (namų valdą).
- 3. Neleidžiama statyti sublokuotų namų.
- 4. Leidžiami tvarkomieji statybos darbai: remontas, rekonstravimas, griovimas, naujų statinių ir pastatų statyba. Užstatymo pobūdis – taškinis arba laisvo planavimo ar ekstensyvus sodybinis. Maksimalus naujų ar rekonstruojamų statinių aukštis 8 m nuo žemės paviršiaus iki stogo kraigo.
- 5. Leidžiami nekeičiantys reljefo pobūdžio žemės darbai.

Pastabos. 3.1. Į Žardės, Kuncų piliakalnio su gyvenviete (u.o.k. 23762) apsaugos zonos vizualinės apsaugos pozonį patenka dvi vertybių teritorijos: *Laistų sodybvietė* (u.o.k. 37493) ir *Laistų senovės gyvenvietė* (u.o.k. 37494). Šiose teritorijose ūkinė veikla vykdoma pagal šioms teritorijoms nustatytus individualius apsaugos reglamentus.

3.2. Apsaugos zonos vizualinės apsaugos pozonio tvarkymo priemonės gali būti įgyvendinamos tiek, kiek neprieštarauja Klaipėdos miesto bendrojo plano reikalavimams.

3.3. Visi tvarkybos darbai vertybės apsaugos zonoje vykdomi nepažeidžiant vertingųjų savybių, nustatytų Nekilnojamojo kultūros paveldo vertinimo tarybos akte Nr. KPD-VL-590/1 ir vadovaujantis Nekilnojamojo kultūros paveldo apsaugos įstatymu ir jo poįstatymiais teisės aktais, paveldo tvarkybos reglamento PTR 2.13.01:2011 „Archeologinio paveldo tvarkyba“, patvirtinto Lietuvos Respublikos kultūros ministro 2011 m. rugpjūčio 16 d. įsakymu Nr. IV-538 „Dėl Paveldo tvarkybos reglamento PTR 2.13.01:2011 „Archeologinio paveldo tvarkyba“ patvirtinimo“, nuostatomis, taip pat atsižvelgiant į Kultūros paveldo departamento prie Kultūros ministerijos ir jo sudarytos Mokslinės archeologijos komisijos pateiktas rekomendacijas.

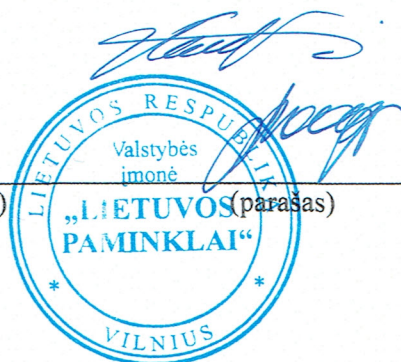
PRIEDAI:

1. Kultūros vertybės teritorijos ir apsaugos zonos schema, 2 lapai;
2. Objekto apibūdinimas, 3 lapai;
3. Archeologinių tyrimų duomenų apibendrinimas su priedais, 50 lapų;
4. Foto – fiksacija, 11 lapų

Projekto vadovė, architektė

Architektė

(reglamentą parengusio pareigos)



(parašas)

D. Vanagaitė – Garbanovienė

S. Bugenienė

(vardas, pavardė)

Žardės, Kuncų piliakalnis su gyvenviete u.o.k. KVR 23762



Kultūros vertybių registras © Kultūros paveldo departamentas
 ORTOLIT © Nacionalinė žemės tarnyba prie Žemės ūkio ministerijos
 GDRVOLIT © Nacionalinė žemės tarnyba prie Žemės ūkio ministerijos
 SZANS_DR | OLIT © Nacionalinė žemės tarnyba prie Žemės ūkio ministerijos
 www.regia.lt © Valstybės įmonė Registrų centras

ŽYMĖJIMAI

- Reglamentas galiojimo riba.
- Nekilnojamosios kultūros vertybės teritorijos ribos;
- Apsaugos zonos vizualinės apsaugos pozonio ribos;
- Savivaldybių (miesto ir rajono) riba;
- Skirtingų reglamentų riba;
- Apsaugos zonos vizualinės apsaugos pozonio dalis V1;
- Apsaugos zonos vizualinės apsaugos pozonio dalis V2;
- Nekilnojamosios kultūros vertybės teritorija;
- Vizualinis koridorius;
- Apsaugos nuo fizinio poveikio pozonis;
- Kadastriniai sklypai;
- Kadastrinių sklypų numeriai;
- Vertybių unikalūs kodai.

Vertybės teritorijos plotas — **11,3201 ha**

Apsaugos zonos
 vizualinės apsaugos pozonio plotas — **48,6601 ha**

EKSPLIKACIJA

KOMPLEKSO DALYS:

- ① Žardės, Kuncų piliakalnio su gyvenviete piliakalnis (5177, A384K1P);
- ② Žardės, Kuncų piliakalnio su gyvenviete gyvenvietė (23763, A384K2P);
- ③ Žardės senovės gyvenvietė III (17134, A387P);

GRETA ESANTYS NEKILNOJAMOJO KULTŪROS PAVELDO OBJEKTAI:

KITA:

- P1, P2 Numatomos automobilių stovėjimo aikštelių vietos (žiūr. teksto dalį);
- B, B* Bendro naudojimo teritorijos (pgl. Bendrąjį planą, žiūr. teksto dalį).

Atestato Nr.	VI „Lietuvos paminklai“		
	1690		
3245, A1118	PV	D. Vanagaitė-Garbanovienė	2017
3668	Arch.	S. Bugenienė	2017
	Arch.	G. Bugenis	2017
Etapas	Užsakovas:	Kultūros paveldo departamentas prie Kultūros ministerijos	
Žardės, Kuncų piliakalnis su gyvenviete u.o.k. KVR 23762		INDIVIDUALUS APSAUGOS REGLAMENTAS	
Klaipėdos miesto sav., Klaipėdos m.		KULTŪROS VERTYBĖS TERITORIJOS IR APSAUGOS ZONOS SCHEMA	
Laida	Lapas	Lapu	0
			1
LP- 388 (K-2017) – IAR			

Ribų tarp apsaugos zonos vizualinės apsaugos pozonio teritorijų V1 ir V2 koordinatų žiniaraštis



Nr.	X	Y	Nr.	X	Y	Nr.	X	Y
1	6172422.90	324453.50	11	6172109.52	324682.58	21	6171749.89	324490.38
2	6172408.43	324465.31	12	6171967.64	324681.48	22	6171757.12	324456.70
3	6172390.10	324471.97	13	6171822.94	324707.46	23	6171754.02	324417.78
4	6172349.42	324471.15	14	6171715.78	324708.05	24	6171726.24	324340.27
5	6172329.40	324466.73	15	6171739.60	324636.77	25	6171718.47	324295.39
6	6172318.60	324464.20	16	6171742.04	324622.94	26	6171705.81	324250.08
7	6172304.50	324463.69	17	6171740.68	324602.07	27	6171702.67	324225.06
8	6172263.54	324467.73	18	6171738.24	324588.24			
9	6172267.86	324474.68	19	6171739.87	324557.61			
10	6172118.33	324680.58	20	6171748.00	324525.62			

Pavadinimas: Žardės, Kuncų piliakalnis su gyvenvieta;

Adresas: Klaipėdos miesto sav., Klaipėdos m.;

Unikalus kodas Kultūros vertybių registre: 23762;

Įregistravimo registre data: 1997-05-05;

Senasis kodas: A384KP;

Statusas: Paminklas;

Reikšmingumo lygmuo: Nacionalinis;

Teritorijos plotas: 113201 m²;

Vertingųjų savybių pobūdis:

- Archeologinis (lemiantis reikšmingumą);
- Istorinis (lemiantis reikšmingumą, svarbus);
- Kraštovaizdžio.

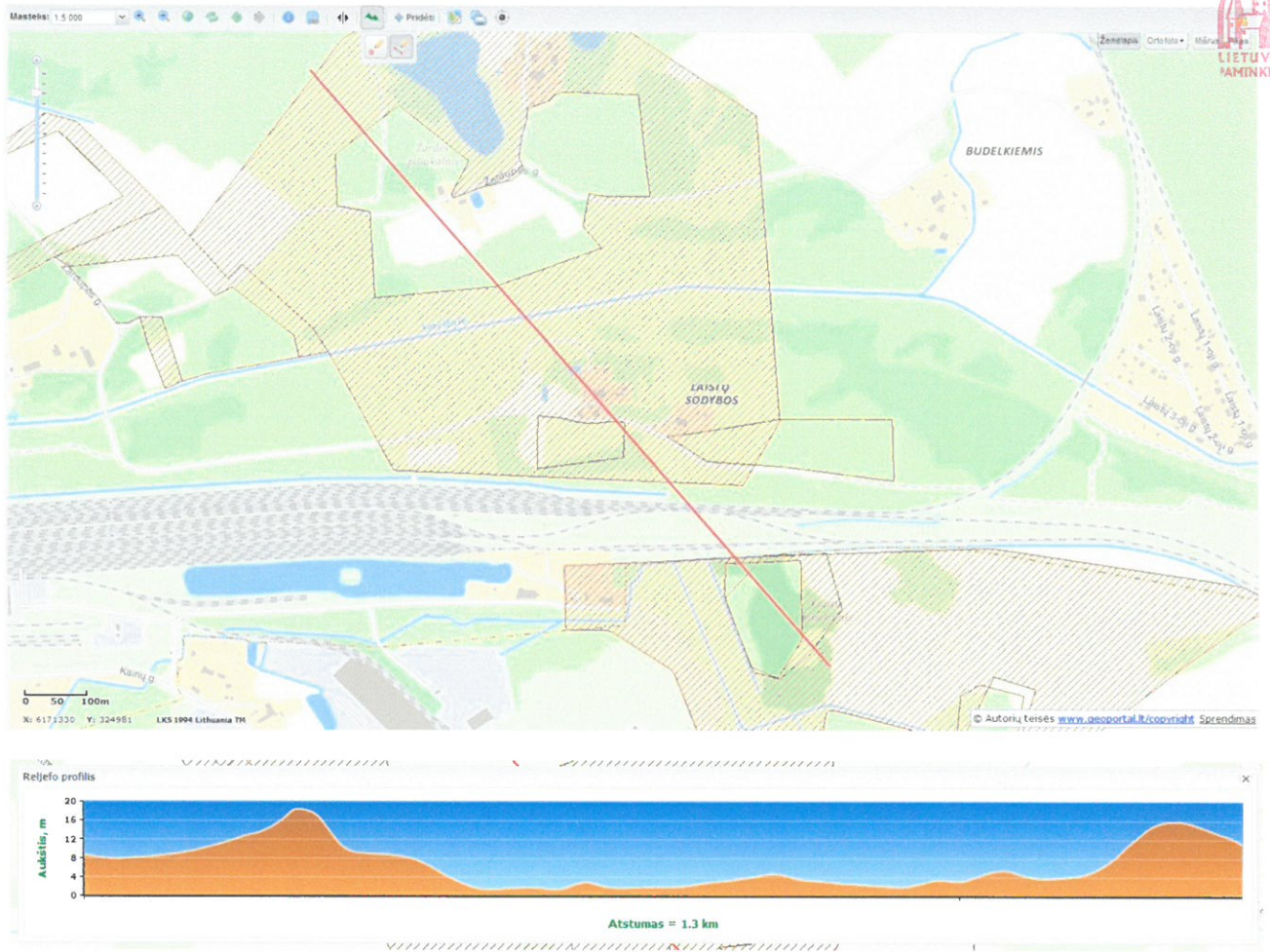
Vertybei nustatytas apsaugos zonos vizualinės apsaugos pozonis. Pozonio plotas 486601 m².

Geografinė padėtis. Nagrinėjama teritorija yra vakarinėje Lietuvos dalyje, pietiniame Klaipėdos miesto pakraštyje, Klaipėdos miesto savivaldybės teritorijoje. Teritorija pasiekama iš Jūrininkų prospekto važiuojant Žardupės gatve.

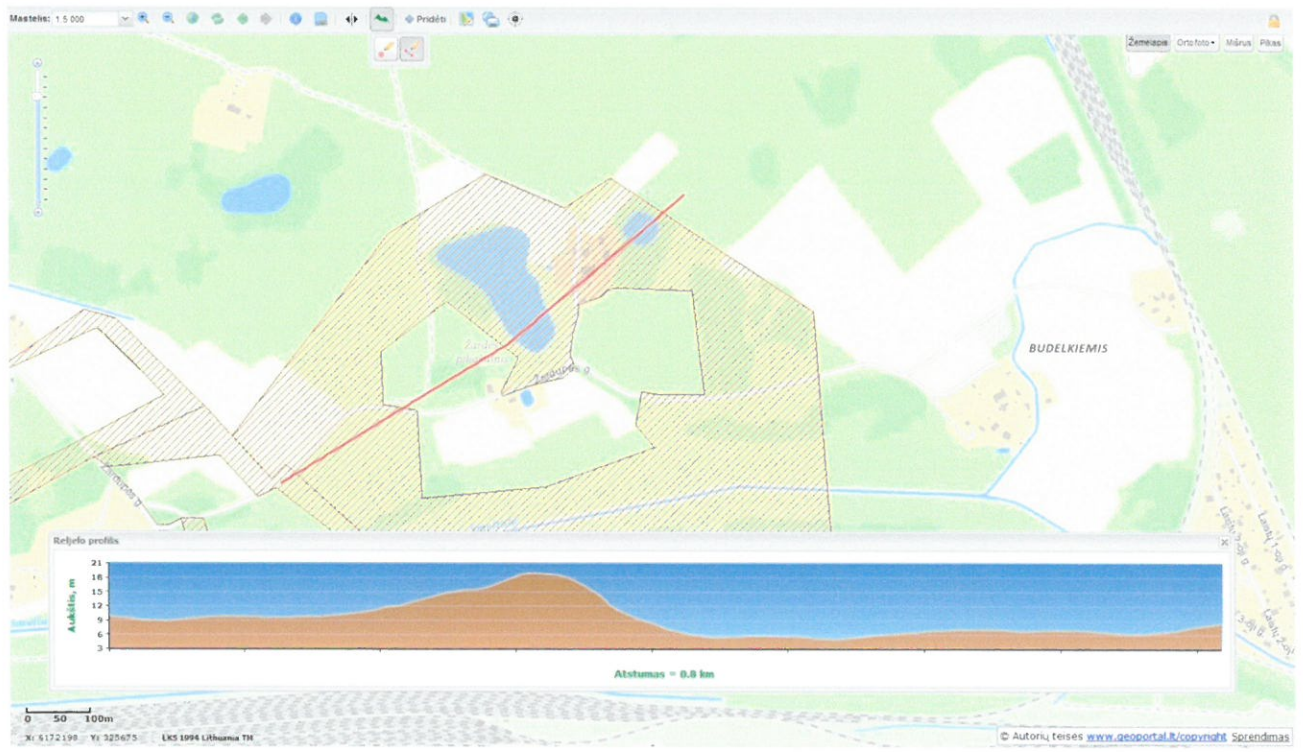
Situacija. Nagrinėjama teritorija patenka į Klaipėdos miesto bendro naudojimo teritoriją, kurios šiaurinė pusė priskiriama bendro naudojimo želdynų teritorijai (B), o pietinė pusė – apsauginių želdynų teritorijai (B*). Pietinė nagrinėjamos teritorijos dalis ribojasi su infrastruktūros paskirties teritorija (geležinkeliu), šiaurinė dalis - su gyvenamosios paskirties teritorija.



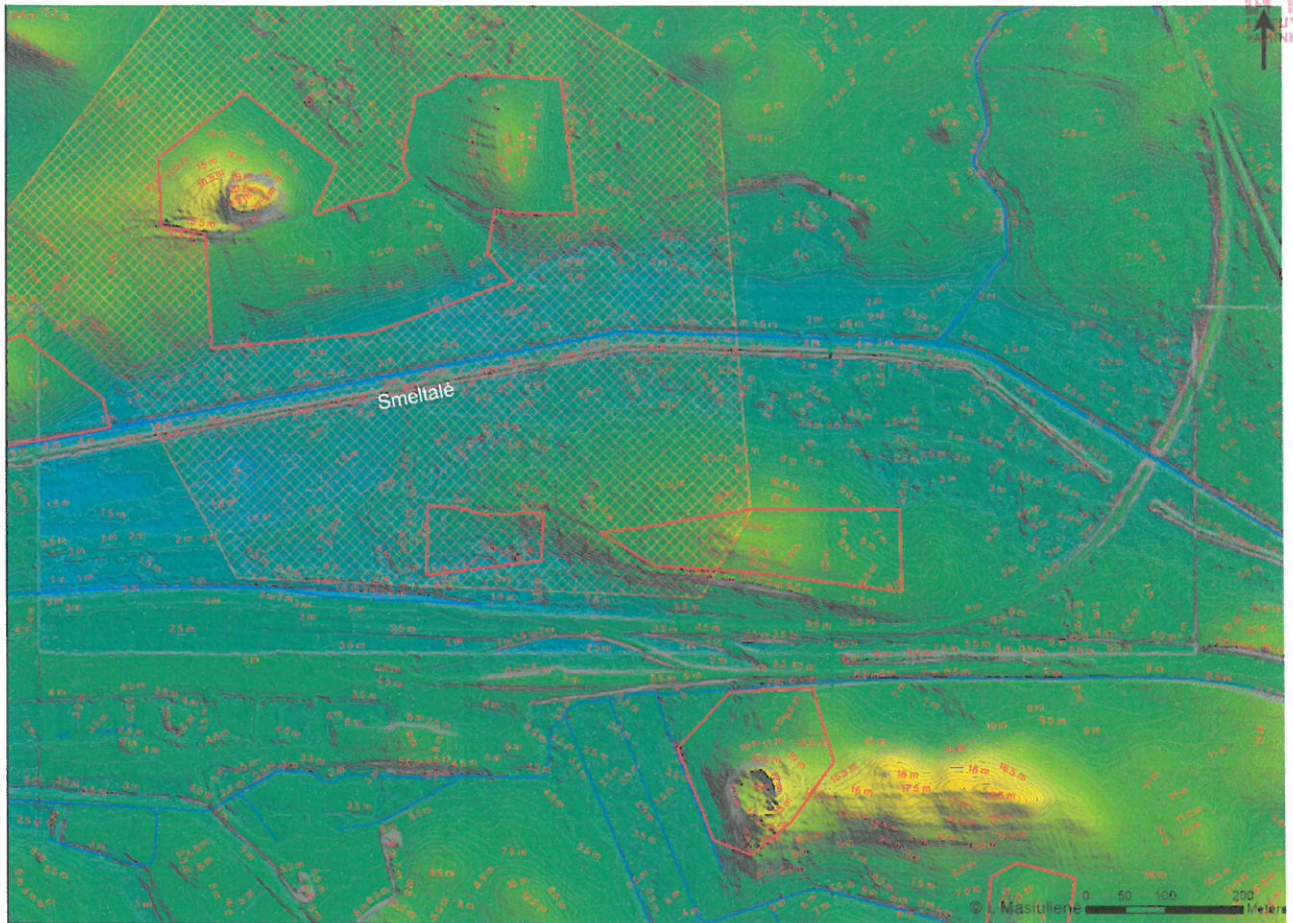
1 pav. Ištrauka iš Klaipėdos miesto bendrojo plano (šaltinis: <https://map.tpdris.lt/tpdris-gis/index.jsp?action=tpdrisPortal>, paskutinį kartą žiūrėta 2017-12-01)



2 pav. Reljefo pjūvis tarp Žardės ir Laistų piliakalnių (šaltinis: www.geoportal.lt)



3 pav. Reljefo pjūvis (šaltinis: www.geoportal.lt)



Žardės (Kuncų) piliakalnio su gyvenviete (23762), Laistų senovės gyvenvietės (37494), Laistų sodyb vietės (37493) ir Laistų (Liliškių) piliakalnio su gyvenviete (23767) situacijos planas, pagrindas LIDAR-2012.

4 pav. Teritorijos reljefo situacijos planas.

Teritorijos reljefas svyruoja nuo 1,5 iki 20 m altitudės.

Žardės piliakalnis iškilęs iki 19-20 m, Laistų piliakalnis – iki 17-18 m. Tarp jų esanti teritorija nusileidžia iki 1,5-4 m išskyrus gūbrį, kuriame fiksuotos 5-12,5 m altitudė. Laistų senovės gyvenvietė, esanti vertybės vizualinio pozonio pietrytiniame pakraštyje, iškyla apie 12 m. Žardės gyvenvietės (u.o.k. 23763) teritorijos altitudė iškilusi ~9 m. Šiaurinėje, šiaurės vakarų dalyje reljefas iškyla iki 8-9 m, šiaurės rytų - iki 6-12 m.

2, 3 pav. vaizduojami teritorijos charakteringi pjūviai.

Žardės Kuncų piliakalnio apžvalgos taškų analizė.

Objekto apžiūros metu buvo atlikta fotofiksacija ir įvertintos vertybės apžvalgos svarbiausios vietos (žiūr. priedą. Nr. 4). Piliakalniui apžvelgti buvo pasirinktas maršrutas esama Žardupės gatve bei privažiavimu iki Laistų sodybos pietinėje vizualinės apsaugos pozonio dalyje. Natūroje buvo įvertinta vertybės apžvalga nuo vizualinės apsaugos pozonio ribos susikirtimų su esamais keliais taškų bei nuo esamo užstatymo teritorijų. Konstatuota, kad esamas užstatymas, želdiniai (krūmai, krūmokšniai ir medžiai) bei iškilios reljefo formos pietinėje ir šiaurės rytų vizualinio pozonio teritorijos dalyje trukdo apžvelgti piliakalnį. Šiose teritorijos dalyse galimas laisvesnis reglamentavimas nekeičiantis esamo kraštovaizdžio pobūdžio.

**Žardės, Kuncų piliakalnio su gyvenvieta (23762) individualaus apsaugos
reglamento priedas: Archeologinių tyrimų duomenų apibendrinimas**

Ieva Masiulienė

Ieva

Vilnius

2017 m.

Turinys

Įvadas	3
Archeologiniai duomenys	5
Grafinės medžiagos priedai	8

Papildoma medžiaga pridedama atskiromis kopijomis:

1. GENYS, J., 1992. Žardės piliakalnio gyvenvietės. In: *Archeologiniai tyrinėjimai Lietuvoje 1990-1991 metais*. Vilnius, 44-45.
2. BALSAS, D., MOCKUS, M., KRANIAUSKAS, R., ZABIELA, G., 2013. Žardės-Laistų gyvenviečių komplekso žvalgomieji tyrimai. In: *Archeologiniai tyrinėjimai Lietuvoje 2012 metais*. Vilnius, 44-48.
3. GRIKPĖDIS, M., 2013. Žardė, geležies amžiaus komplekso apsaugos zona (Klaipėdos miestas). Mažai informatyvūs archeologiniai tyrinėjimai. In: *Archeologiniai tyrinėjimai Lietuvoje 2012 metais*. Vilnius, 677.
4. BALSAS D., MASIULIENĖ I., KRANIAUSKAS R., 2016. Bandužių, Žardės senovės gyvenvietės (31842), sklypo Jūrininkų pr. (k. nr. 2101-0032-0003), Klaipėdos m., detaliųjų archeologinių tyrimų 2015 m. ataskaita, (priedas Nr. 14).
5. GENYS, J., 1995. Žardė – Pilsoto žemės prekybos ir amatų centras. In: *Lietuvininkų kraštas*. Kaunas, 108-127.
6. ELERTAS, D., 2005. Žardės žemė. In: *Klaipėdos dvarai*. Klaipėda, 129-135; ELERTAS, D., 2005. Didžiosios Žardės dvaras. In: *Klaipėdos dvarai*. Klaipėda, 136-139.

Įvadas

Klaipėdos miesto pietinėje dalyje ir Klaipėdos rajono šiaurinėje dalyje esantis archeologinis kompleksas užima didžiulę teritoriją greta Smeltalės ir Kretainio upių. Kompleksą sudaro trys piliakalniai – Žardės (Kuncų) piliakalnis su gyvenvieta (23762), Laistų (Liliškių) piliakalnis su gyvenvieta (23767) bei sunaikintas Gibišių piliakalnis; septynios gyvenvietės – Bandužių (Žardės) senovės gyvenvietė (31842), Bandužių senovės gyvenvietės I-II (31757, 31843), Žardės senovės gyvenvietės I- III (17132, 17133, 17134); Laistų senovės gyvenvietė (37494); du kapinynai – Bandužių kapinynas (12067) ir Laistų (Liliškių) kapinynas (5175) (priedas Nr. 1).

Archeologinio komplekso teritorijoje apgyvendinimo ir kitokių veiklų liekanų aptinkama iš I tūkst. pr. Kr.: kuriasi gyvenvietės greta piliakalnių prie Smeltalės upės ir ūkinės-gamybinės zonos prie Kretainio upės. Kompleksas, dėl karinių konfliktų su Ordinu, pradeda nykti XIII-XIV a. Vėliau, nuo XVI a. teritorijoje vėl pradeda kurtis sodybos, dvarai, kaimai, kurie užfiksuoti rašytiniuose šaltiniuose¹ ir kartografinėje medžiagoje (priedas Nr. 6-8). Iki šiol dvarvietėse archeologiniai tyrimai nebuvo vykdyti, tik 2012 m. archeologinių tyrimų metu kairiajame Smeltalės upės krante buvo aptikti kultūriniai sluoksniai siejami su sodybvietėmis (žr. žemiau Laistų sodybvietė (37493))

Šiame archeologiniame komplekse identifikuojamas įvairių veiklų specifiškumas yra retas Lietuvos archeologijos medžiagoje. Taip pat gyvenviečių tyrimai leidžia ne tik rekonstruoti pajūrio zonos paleoreljefą, paleoekologines sąlygas, žmonių veiklos modelius, gyvenseną, bet ir viso didžiulio ir unikalaus archeologinio komplekso prie Smeltalės ir Kretainio upių raidą. Šie tyrimai ir jų rezultatai moksliskai vertingi ne tik Lietuvos, bet ir Baltijos jūros regiono mastu.

Siekiant, kad unikalus archeologinis kompleksas būtų išsaugotas moksliniam ir viešam pažinimui, remiantis pastarųjų metų archeologinių tyrimų duomenimis ir dabartinio reljefo požymiais, taip pat atsižvelgiant į paleoreljefą, 2017 m. rugsėjo-spalio mėn. buvo patikslintos kai kurių nekilnojamųjų kultūros vertybių (23762, 31842, 31757, 17132, 17133, 17134) saugomų teritorijų ribos, taip pat suformuoti fizinės ir vizualinės apsaugos pozonai. Remiantis 2012 m. archeologinių tyrimų duomenimis buvo į nekilnojamųjų kultūros vertybių registrą įrašyti du nauji paminklai: Laistų senovės gyvenvietė (37494) ir Laistų sodybvietė (37493).

Archeologinis kompleksas ir jo aplinka yra sunaikinti ar apardyti XIX-XX a. vykdytų įvairių ūkinių veiklų (melioracijos darbų, gyvenamųjų namų ir logistinių centrų statybos, gatvių rekonstrukcijų ir kt.), todėl padaryta negrįžtama žala šio komplekso moksliniam pažinimui. Šiuo

¹ ELERTAS, D., 2005. Žardės žemė. In: *Klaipėdos dvarai*. Klaipėda, 129-135; ELERTAS, D., 2005. Didžiosios Žardės dvaras. In: *Klaipėdos dvarai*. Klaipėda, 136-139.

metu pagal Klaipėdos miesto ir Klaipėdos rajono bendruosius planus, teritorijoje prie Smeltalės ir Kretainio upių suformuotuose sklypuose leidžiama vystyti įvairaus pobūdžio veiklas (ūkinės, gyvenamųjų namų, prekybos centrų statyba ir kt.). Panašios veiklos yra ribojamos tik Laistų piliakalnio su gyvenvietėmis (23767, 37493, 37494, 37554) ir kapinynu (5175) bei Žardės piliakalnio su gyvenvietėmis (23762, 17132, 17133, 17134) saugomose teritorijose, bet ne jų aplinkoje. Tuo tarpu Bandužių, Žardės (31842), Bandužių I, II (31757, 31843) gyvenviečių bei Bandužių kapinyno (12067) saugomose teritorijose ir greta jų įvairaus pobūdžio užstatymas ar kita ūkinė veikla nėra ribojama.

Kita vertus, kai gyvenvietėse nėra susiformavusio intensyvaus kultūrinio sluoksnio, nustatyti struktūrų paplitimą ir saugomų teritorijų ribas archeologinių žvalgomųjų tyrimų metu yra neįmanoma, todėl reikalingi archeologiniai tyrimai gretimose teritorijose, ypačingai buvusių kaimų, sodybų ar dvarų vietose, taip pat Smeltalės ir Kretainio upių pakrantėse. Taip pat ateityje reikalinga saugoti visą archeologinį kompleksą kaip archeologinę vietovę, nustatant saugomos teritorijos ribas ir reglamentuojant galimas veiklas tose teritorijose.

Šiame darbe, atsižvelgiant į rengiamo Žardės (Kuncų) piliakalnio su gyvenvietė (23762) individualaus reglamento užduotį, pateikiami pastarojo paminklo ir į vizualinę apsaugos zoną patenkančių Laistų senovės gyvenvietės (37494) ir Laistų sodybvietės (37493) archeologiniai duomenys, šaltiniai ir literatūra bei grafinė medžiaga.

Archeologiniai duomenys

Žardės (Kuncų) piliakalnis su gyvenviete (23762)

(Priedai Nr. 1, 2, 5-8)

Žardės (Kuncų) piliakalnis istoriniuose šaltiniuose minimas 1253 ir 1291 metais, juose užfiksuota stovėjusi pilis ir paminėta kelio atkarpa nuo Žardės link Poys pilies.² Žardės piliakalnis pažymėtas XIX-XX a. pr. kartografiniuose planuose, kuriuose taip pat užfiksuota aplinkoje įsikūrusios sodybos ir kaimai, o pačiame piliakalnyje buvo įrengtos kapinaitės.

Archeologiniai tyrimai pačiame piliakalnyje nebuvo vykdyti, jis tik žvalgytas 1963 m.³ bei 1980-1981 m.⁴ Vėliau tyrinėta tik piliakalnio aplinka, 1990 m. buvo vykdomi žvalgomieji archeologiniai tyrimai (J. Genys) teritorijoje tarp Jūrininkų pr. ir Smeltalės upės siekiant nustatyti archeologiškai vertingas teritorijas.⁵ Greta Žardės piliakalnio buvo aptikta papilio gyvenvietė, pagal radinius datuojama I tūkst. pr. Kr. – II tūkst. pr. Tyrimų metu buvo iširti plotai Nr. 1-3 (bendras plotas 150 m²):

Plote Nr. 1 (50 m²), gilyje apie 0,35-0,45 m, aptiktos rentinės konstrukcijos pastato liekanos su židiniu 1,2x1,3 m skersmens bei neaiškios paskirties duobių. Radiniai: lipdytos lygiu paviršiumi, grublėtos keramikos fragmentai, titnago nuoskala.

Plote Nr. 2 (50 m²) aptikti lipdytos keramikos lygiu ir grublėtu paviršiumi fragmentai, titnago neapdirbto ir nuoskalos fragmentai, intensyvaus kultūrinio sluoksnio nefiksuota.

Plote Nr. 3 (50 m²) fiksuoti du horizontai. Apatiniame, gilyje apie 0,6-0,75 m, išsiskyrė stulpinės konstrukcijos pastato liekanos su židiniu (0,85x0,9 m skersmens). Pastato viduje buvo surinkta keramikos lipdytos lygiu ir brūkšniuotu paviršiumi fragmentai, titnago nuoskalų. Viršutiniame horizonte, gilyje apie 0,5-0,65 m, išsiskyrė stulpinės konstrukcijos pastato kampas, židiny (1,1x1,58 m dydžio). Pastato viduje buvo gausu perdegusio molio gabalų, keramikos lipdytos lygiu, grublėtu ir brūkšniuotu paviršiumi fragmentų, titnago nuoskalų.

² GENYS, J., 1995. Žardė – Pilsoto žemės prekybos ir amatų centras. In: *Lietuvinių kraštas*. Kaunas, 108-127.

³ TAUTAVIČIUS, A., 1963. 1963 gegužės 8-28 dienomis vykdytos žvalgomosios archeologinės ekspedicijos Kretingos, Klaipėdos, Šilutės ir Tauragės rajonuose ataskaita. Vilnius. Lietuvos istorijos instituto archyvas F1 B187.

⁴ ŽULKUS, V., GENYS, J., PATKAUSKAS, S., 1981. Klaipėdos rajono Žardės, Purmalų, Laistų piliakalnis ir Laistų kapinyno žvalgymo ataskaita 1980-1981 m. Lietuvos istorijos instituto archyvas F1 B974.

⁵ GENYS, J., 1991. 8 gyvenamo rajono Klaipėdoje (Žardės piliakalnio gyvenviečių) žvalgomųjų archeologinių kasinėjimų ataskaita, 1990 m. Mažosios Lietuvos istorijos muziejus, Pg. m. 8120; GENYS, J., 1992. Žardės piliakalnio gyvenvietės. In: *Archeologiniai tyrinėjimai Lietuvoje 1990-1991 metais*. Vilnius, 44-45.

2012 m. Žardės piliakalnio ir gyvenviečių vizualinės apsaugos zonoje buvo vykdomi žvalgymai (M. Grikpėdis) metalo ieškikliu ir vizualiai žvalgytas 16000 m² plotas (plotai Nr. 1-5).⁶ Nuo piliakalnio į rytus apie 320 m, kalvelės papėdėje, plote Nr. 5, kurmiarausyje rastos 2 lipdytos keramikos šukės, kurios preliminariai datuojamos I tūkst. pr. Kr. – II tūkst. pr.

2014-2015 metais suartame lauke apie 130 m į rytus nuo Žardės piliakalnio su gyvenviete buvo aptikti ir Mažosios Lietuvos istorijos muziejui perduoti geležies lydymo liekanų – šlako gabalai.⁷ Apie radinius buvo informuotas ir Kultūros paveldo departamento Klaipėdos teritorinis padalinys.

Remiantis pastarųjų metų archeologinių tyrimų duomenimis ir surinktais atsitiktiniais radiniais Žardės (Kuncų) piliakalnio su gyvenviete (23762) teritorija buvo patikslinta, taip pat buvo nustatyta naujas vizualinės apsaugos pozonis (priedas Nr. 2).

Laistų senovės gyvenvietė (37494)

(Priedai Nr. 1, 3, 5-8)

Laistų senovės gyvenvietė 2017 m. buvo įrašyta į Nekilnojamųjų kultūros vertybių registrą (priedas Nr. 3), remiantis 2012 m. archeologinių tyrimų duomenimis.⁸ Kairiajame Smeltalės krante, kalvos šlaite, tyrinėjimų metu buvo aptiktas senovės gyvenvietės kultūrinis sluoksnis su struktūromis ir radiniais, datuojami I tūkst. pab.-II tūkst. pr.

Perkasoje Nr. 7 (317,5 m²) gilyje 0,3-0,5 m fiksuotos pavienės archeologinės struktūros (objektai Nr. 7-10) bei rasta smulkių keramikos šukių. Viena iš struktūrų-laužavietė, 1,05x1,14 m dydžio, užpildyta juoda žeme su degėsiais bei apdegusiais akmenimis.

Šurfuose Nr. 41 – 44 gilyje 0,35-0,45 prasidėjusiame rudos žemės sluoksnyje aptikta smulkių lipdytos keramikos šukių.

⁶ GRIKPĖDIS, M., 2013. Žardės, Kuncų piliakalnio su gyvenviete (u.k. 23762), Žardės senovės gyvenvietės (u.k. 17132), Žardės senovės gyvenvietės II (u.k. 17133) ir Žardės senovės gyvenvietės III (u.k. 17134) apsaugos zonos, Klaipėdos m., 2012 m. archeologinių žvalgymų ataskaita. Vilnius; GRIKPĖDIS, M., 2013. Žardė, geležies amžiaus komplekso apsaugos zona (Klaipėdos miestas). Mažai informatyvūs archeologiniai tyrinėjimai. In: *Archeologiniai tyrinėjimai Lietuvoje 2012 metais*. Vilnius, 677.

⁷ BALSAS D., MASIULIENĖ I., KRANIAUSKAS R., 2016. Bandužių, Žardės senovės gyvenvietės (31842), sklypo Jūrininkų pr. (k. nr. 2101-0032-0003), Klaipėdos m., detaliųjų archeologinių tyrimų 2015 m. ataskaita.

⁸ BALSAS, D., 2012. Žardės, Kuncų piliakalnio su gyvenvietės (23762), Žardės senovės gyvenvietės II (17133), Žardės senovės gyvenvietės III (17134) apsaugos zonos, Klaipėdos m.sav., Klaipėdos m. 2012 m. žvalgomųjų archeologinių tyrimų ataskaita. Klaipėda; BALSAS, D., MOCKUS, M., KRANIAUSKAS, R., ZABIELA, G., 2013. Žardės-Laistų gyvenviečių komplekso žvalgomieji tyrimai. In: *Archeologiniai tyrinėjimai Lietuvoje 2012 metais*. Vilnius, 44-48.

Perkasos Nr. 7 R dalyje po deliuvinio dirvožemio sluoksniu 3 m ilgio atkarpoje aptiktas iki 0,12 m storio kultūrinis sluoksnis su degėisiais ir smulkiomis žiestomis glazūruotomis keramikos šukėmis. Kultūrinis sluoksnis datuojamas XVIII a. (?) ir siejamas su čia stovėjusiu pastatu(-ais), kurie užfiksuoti XIX-XX a. pr. kartografinėje medžiagoje.

Kalva labai paveikta erozinių procesų, ypatingai dėl žemdirbystės bei žemės kasimo darbų. Kalvos viršuje paviršiniai sluoksniai erodavę iki morenos, šlaituose susidarę suarti ir deliuviniai sluoksniai, po kuriais įžemyje yra išlikusios pavienės ankščiau minėtos archeologinės struktūros.

Laistų sodybvietė (37493)

(Priedai Nr. 1, 4-8)

Laistų sodybvietė 2017 m. buvo įrašyta į Nekilnojamųjų kultūros vertybių registrą, remiantis 2012 m. archeologinių tyrimų duomenimis.⁹ Kairiajame Smeltalės krante tyrinėjimų metu buvo aptiktas kultūrinis sluoksnis su radiniais, datuojamas XVI-XVIII a.

Šurfe Nr. 34 gilyje 0,3 – 0,4 m aptiktas apie 0,35 m storio intensyvus kultūrinis sluoksnis su plytų duženomis ir degėisiais bei žiesta akmens masės keramika.

Perkasoje Nr. 5 gilyje 0,3 – 0,4 m aptiktas apie 0,35 m storio kultūrinis sluoksnis su plytų duženomis ir degėisiais bei žiesta akmens masės keramika.

Šurfe Nr. 35 apie 0,19 m storio kultūrinis sluoksnis, šurfe Nr. 57 – 0,07 m storio.

Laistų sodybvietėje gerai išlikęs apie 0,4 m storio (įgilintose struktūrose jis bus storesnis) kultūrinis sluoksnis. Šie XVI – XVIII a kultūriniai sluoksniai siejami su buvusių sodybų ar dvaro (?) teritorija, kuri užfiksuota XIX-XX a. pr. kartografinėje medžiagoje (priedas Nr. 6, 7) bei istoriniuose šaltiniuose.¹⁰

⁹ BALSAS, D., 2012. Žardės, Kuncų piliakalnio su gyvenvietės (23762), Žardės senovės gyvenvietės II (17133), Žardės senovės gyvenvietės III (17134) apsaugos zonos, Klaipėdos m.sav., Klaipėdos m. 2012 m. žvalgomųjų archeologinių tyrimų ataskaita. Klaipėda; BALSAS, D., MOCKUS, M., KRANIAUSKAS, R., ZABIELA, G., 2013. Žardės-Laistų gyvenviečių komplekso žvalgomieji tyrimai. In: *Archeologiniai tyrinėjimai Lietuvoje 2012 metais*. Vilnius, 44-48.

¹⁰ ELERTAS, D., 2005. Žardės žemė. In: *Klaipėdos dvarai*. Klaipėda, 129-135; ELERTAS, D., 2005. Didžiosios Žardės dvaras. In: *Klaipėdos dvarai*. Klaipėda, 136-139.

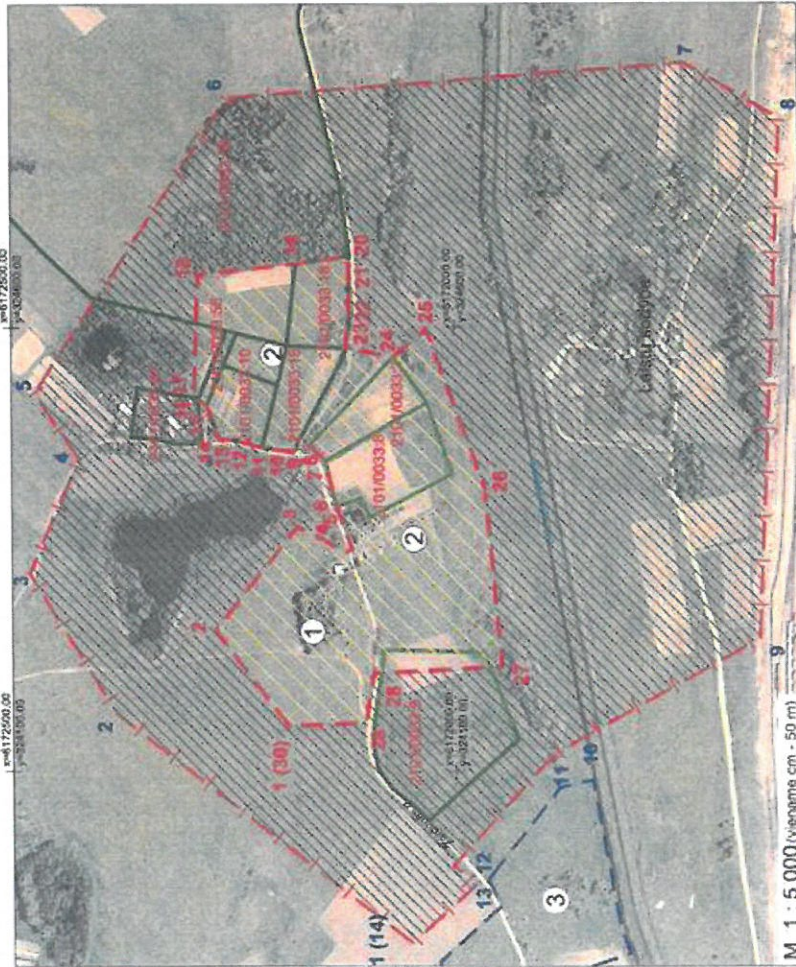


Priedas Nr. 1. Žardės-Laistų-Bandužių archeologinis kompleksas, pagrindas ortofoto-2012.

ŽARDĖS, KUNCŲ PILIAKALNIS SU GYVENVIETE (23762, A384P)

APIBRĖŽTŲ TERITORIJOS BEI APSAUGOS ZONOS RIBŲ PLANAS

Klaipėdos m., Klaipėdos miesto sav.



Sutartiniai ženklai:

- 1(5) Nekilnojamosios kultūros vertybės apibrėžtos teritorijos ribos
 - 1(5) Preliminariai matuoti sklypų ribos
 - 1 Eilės numeris
 - Apibrėžtas nekilnojamosios kultūros vertybės vizualinės apsaugos pozonis
 - Greta esantys nekilnojamojo kultūros paveldo objektai
- 1(5) Teritorijos ribų koordinuotų taškų numeriai
- 1(5) Apsaugos zonos ribų koordinuotų taškų numeriai
- 5508/01/50 Žemės sklypo kadastro numeris
x=5162100.00
y=554900.00

Vertybės teritorijos ribų koordinatės 1994 m. Lietuvos koordinatinių sistemoje:

Taškai	Koordinatės		Lapo
Nr.	Y(E) m	X(N) m	normenkaliūra
1	324151.79	6172168.55	24/54
2	324259.58	6172271.27	
3	324375.96	6172178.35	
4	324347.49	6172122.48	
5	324350.23	6172116.67	
6	324398.19	6172133.86	
7	324449.47	6172146.16	
8	324468.02	6172163.44	
9	324462.53	6172178.14	
10	324459.98	6172182.69	
11	324464.96	6172217.73	
12	324473.56	6172249.15	
13	324474.42	6172263.74	
14	324474.20	6172265.69	
15	324512.33	6172280.09	
16	324520.14	6172289.20	
17	324533.42	6172294.02	
18	324660.88	6172289.17	
19	324672.72	6172178.58	
20	324680.58	6172118.33	
21	324657.89	6172118.20	
22	324606.09	6172118.90	
23	324576.97	6172123.53	
24	324567.22	6172086.84	
25	324597.92	6172032.00	
26	324420.17	6171967.18	
27	324218.40	6171947.90	
28	324210.87	6172092.76	
29	324155.48	6172101.78	
30	324151.79	6172188.55	

Budėikiemis

Vizualinės apsaugos pozonio ribų koordinatės 1994 m. Lietuvos koordinatinių sistemoje:

Taškai	Koordinatės		Lapo
Nr.	Y(E) m	X(N) m	normenkaliūra
1	323906.84	6172050.48	24/54
2	324164.29	6172382.51	
3	324323.20	6172481.03	
4	324451.88	6172425.07	
5	324528.83	6172474.57	
6	324859.63	6172255.06	
7	324897.87	6171740.96	
8	324835.57	6171633.49	
9	324249.83	6171658.01	
10	324139.51	6171856.86	
11	324113.47	6171896.34	
12	323994.58	6172003.75	
13	323971.06	6171980.05	
14	323906.84	6172050.48	

Komplekso dalys:

- Piliaikalnis (5177, A384K1P)
- Gyvenvietė (23763, A384K2P)
- Žardės sanovės gyvenvietė III (17134, A387P)

Teritorijos plotas - 113201 m²
Vizualinės apsaugos pozonio plotas - 486601 m²

KULTŪROS PAVELDO CENTRAS	
Žardės, Kuncų pilialkalnio su gyvenvieta (23762, A384KP) apibrėžtų teritorijos bei apsaugos zonos ribų plano projektas	
Teritorijos bei apsaugos zonos ribas ir vertingąsias savybes pažymėjo Duomenų skyriaus Viečių poskyrio vyr. paminklotvarkininkas	Jonas Balčiūnas
vyresn. paminklotvarkininkas	Algirdas Skrupskėlis
Plano projektą sudarė Duomenų skyriaus vyr. paminklotvarkininkė	Asta Adomaitytė
vyresn. paminklotvarkininkė (k. p. Nr. 1GKV-1299)	Rima Putriemienė
Plano projektą patikrino Duomenų skyriaus Viečių poskyrio vedėjas	Arūnas Strazdas
Plano projektą priėmė direktorius	Vytautas Jurgilius Kačinskas
	2017.07.27



LAISTŲ SENOVĖS GYVENVIETĖ (37494)

APIBRĖŽTŲ TERITORIJOS RIBŲ PLANAS

Klaipėdos m., Klaipėdos miesto sav.



M 1 : 10 000 (viename cm - 100 m)

Vertybės teritorijos ribų koordinatės
1994 m. Lietuvos koordinatžių sistemoje:

Taško Nr.	Koordinatės	Lapo nomenklatura
1	Y(E).m X(N).m 324708.05 6171715.78	24/54
2	324756.90 6171721.31	
3	324900.10 6171745.13	25/54
4	325086.46 6171745.03	
5	325088.83 6171640.95	
6	324905.96 6171664.71	24/54
7	324776.37 6171673.35	
8	324708.05 6171715.78	

Sutartiniai ženklai:

Nekilnojamosios kultūros vertybės apibrėžtos teritorijos ribos

Preliminariai matuotų sklypų ribos

Geodeziškai matuotų sklypų ribos

Greta esančios nekilnojamosios kultūros paveldo objektai

Greta esančios nekilnojamosios kultūros vertybės vizualinės apsaugos pozonės

Teritorijos ribų koordinuotų taškų numeriai

Eilės numeris

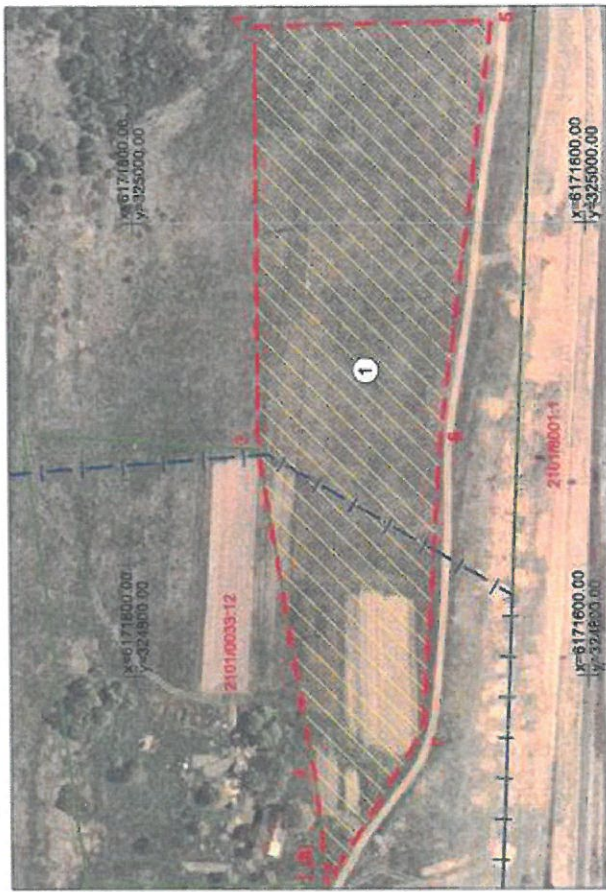
Žemės sklypo kadastro numeris

X=6162100.00

Y=554900.00

Pastabos: dalis nekilnojamosios kultūros vertybės patenka į žardės, Kuncų pilialainio su gyvenvieta (23762, A384P) vizualinės apsaugos pozonę;

nekilnojamoji kultūros vertybė nėra paskelbta valstybės ir (ar) savivaldybės saugoma, todėl apsaugos zona neapibrėžiama.



M 1 : 2000 (viename cm - 20 m)

Nekilnojamoji kultūros vertybė:

1. Laistų senovės gyvenvietė (37494)

Greta esančios nekilnojamoji kultūros paveldo objektai:

2. Žardės senosios kapinės (36021)

3. Žardės senovės gyvenvietė III (17134, A387P)

4. Žardės senovės gyvenvietė II (17133, A386P)

5. Laistų senovės gyvenvietė (37493)

6. Žardės senovės gyvenvietė (17132, A385P)

7. Žardės, Kuncų pilialainis su gyvenvieta (23762, A384P)

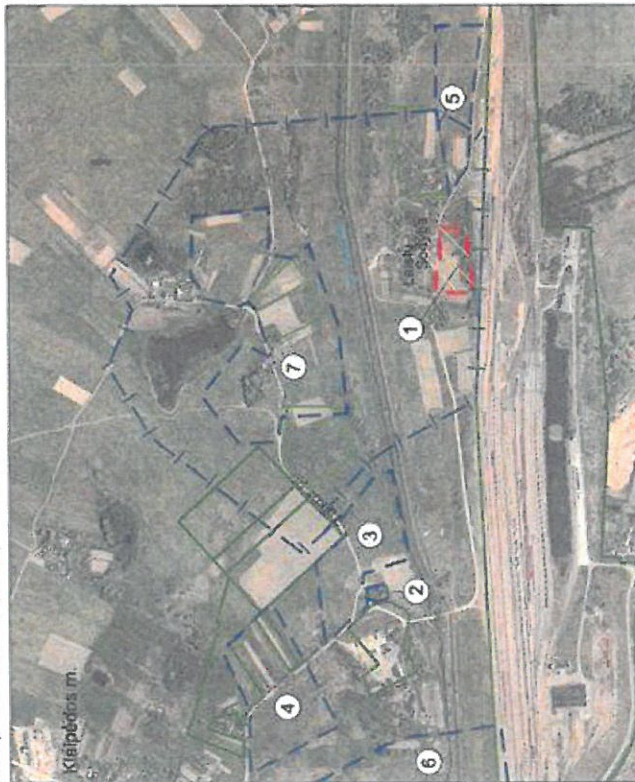
Teritorijos plotas - 27058 m²

KULTŪROS PAVELDO CENTRAS	Laistų senovės gyvenvietės (37494) apibrėžtų teritorijos bei apsaugos zonos ribų plano projektas
Teritorijos bei apsaugos zonos ribas ir vertingąsias savybes pažymėjo Duomenų skyriaus Vietų poskyrio vyr. paminklotvarkininkas	Jonas Baltūnas
vyresn. paminklotvarkininkas	Algirdas Skrupskelis
Plano projektą sudarė Duomenų skyriaus vyr. paminklotvarkininkė	Asta Adomaitytė
vyresn. paminklotvarkininkė (k. p. Nr. 1GKV-1299)	Rima Putrimienė
Plano projektą patikrino Duomenų skyriaus Vietų poskyrio vedėjas	Arūnas Strazdas
Plano projektą priėmė direktorius	Vytautas Virgilijus Kačinskas
	2017-10-06

LAISTŲ SODYBVIETĖ (37493)

APIBRĖŽTŲ TERITORIJOS BEI APSAUGOS ZONOS RIBŲ PLANAS

Klaipėdos m., Klaipėdos miesto sav.

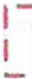






M 1 : 10 000 (viename cm - 100 m)

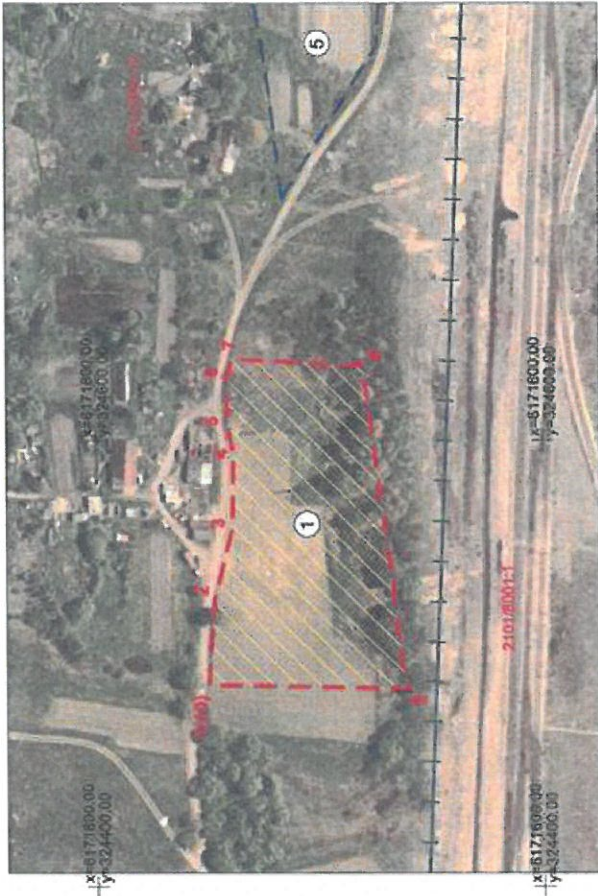
Vertybės teritorijos ribų koordinatės
1994 m. Lietuvos koordinatų sistemoje:

Taško Nr.	Koordinatės	Lapo nomenklatūra	
	Y(E) m	X(N) m	
1	324490.41	6171749.57	24/54
2	324529.05	6171746.83	
3	324560.92	6171738.66	
4	324594.15	6171738.11	
5	324609.69	6171740.95	
6	324627.44	6171741.17	
7	324636.61	6171738.46	
8	324633.81	6171680.02	
9	324489.18	6171661.26	
10	324490.41	6171749.57	

Sutarminiai ženklai:

-  Nekilnojamosios kultūros vertybės apibrėžtos teritorijos ribos
-  Preliminariai matuotų sklypų ribos
-  Geodeziškai matuotų sklypų ribos
-  Greta esančios nekilnojamojo kultūros paveldo objektai
-  Greta esančios nekilnojamosios kultūros vertybės vizualinės apsaugos pozomis
- 1(5)** Teritorijos ribų koordinuotų taškų numeriai
- ①** Eilės numeris
- 550800.50 Žemės sklypo kadastro numeris
- x=6162100.00
- y=554900.00

Pastabos: nekilnojamoji kultūros vertybė patenka į Žardės, Kuncų piliakalnio su gyvenvieta (23762, A384P) vizualinės apsaugos pozonių; nekilnojamoji kultūros vertybė nėra paskelbta valstybės ir (ar) savivaldybės saugoma, todėl apsaugos zona neapibrėžiama.








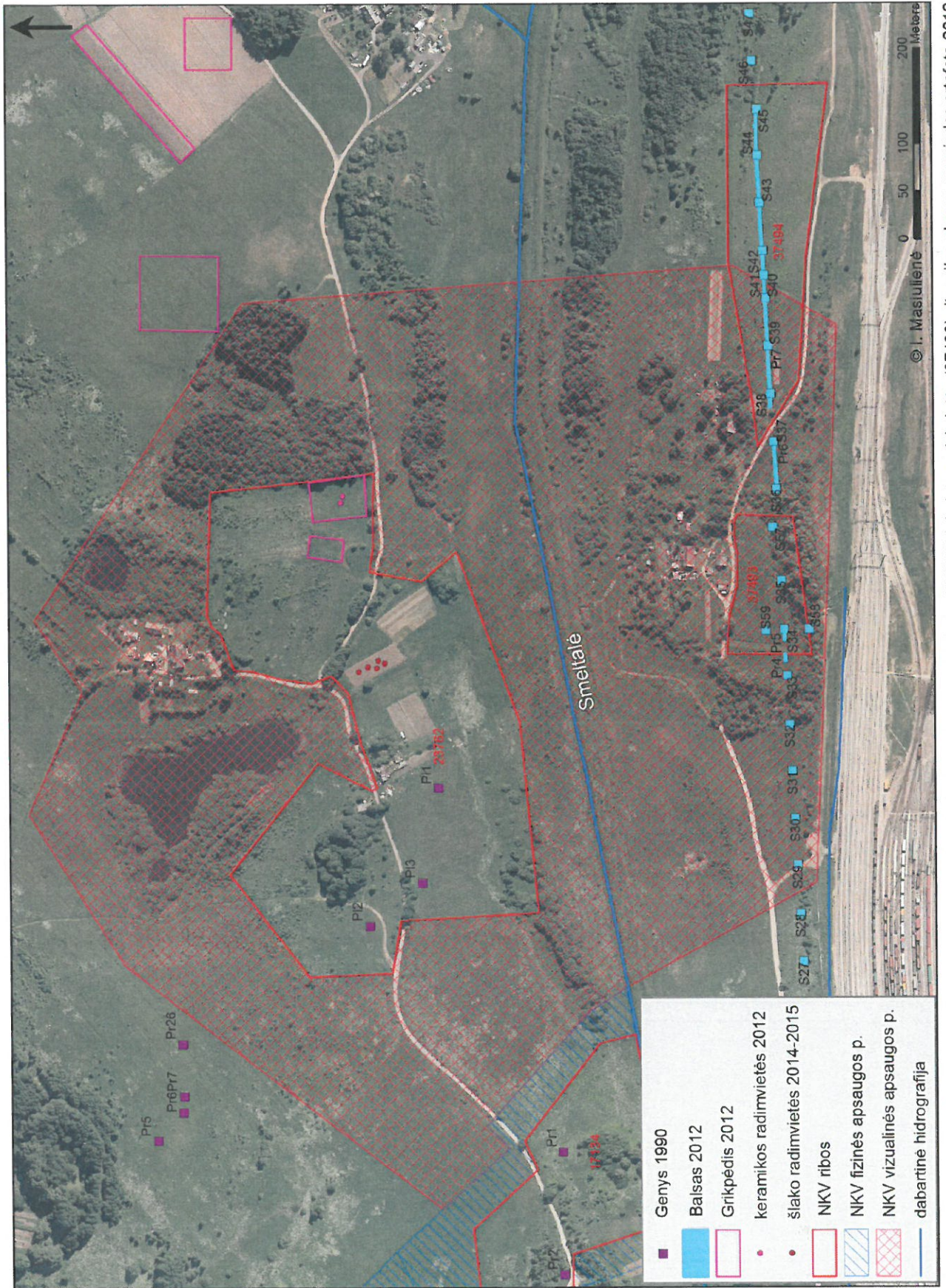
M 1 : 2000 (viename cm - 20 m)

Nekilnojamoji kultūros vertybė:

1. Laistų sodybvietė (37493)
- Greta esantys nekilnojamojo kultūros paveldo objektai:
 2. Žardės senosios kapinės (36021)
 3. Žardės senovės gyvenvietė III (17134, A387P)
 4. Žardės senovės gyvenvietė II (17133, A386P)
 5. Laistų senovės gyvenvietė (37494)
 6. Žardės senovės gyvenvietė (17132, A385P)
 7. Žardės, Kuncų piliakalnis su gyvenvieta (23762, A384P)

Teritorijos plotas - 10436 m²

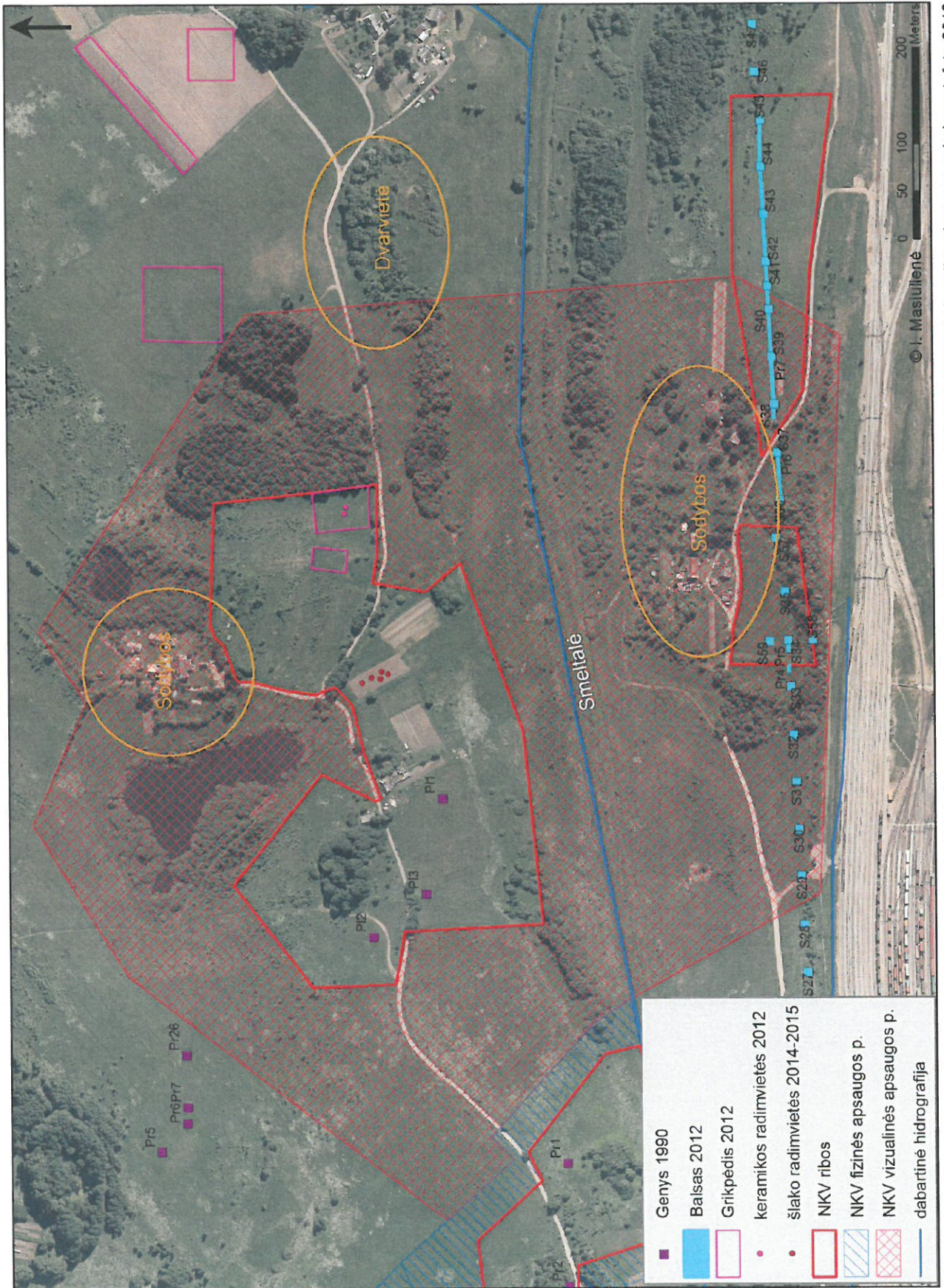
KULTŪROS PAVELDO CENTRAS	Laistų sodybvietės (37493)	
	apibrėžtų teritorijos bei apsaugos zonos ribų plano projektas	
Teritorijos bei apsaugos zonos ribas ir vertingąsias savybes pažymėjo Duomenų skyriaus Vietų poskyrio vyr. paminklotvarkininkas		Jonas Balčiūnas
Teritorijos bei apsaugos zonos ribas ir vertingąsias savybes pažymėjo Duomenų skyriaus Vietų poskyrio vyr. paminklotvarkininkas		Algirdas Skrupskelis
Plano projektą sudarė Duomenų skyriaus vyr. paminklotvarkininkė		Asta Adomaitytė
Plano projektą patikrino Duomenų skyriaus Vietų poskyrio vedėjas		Rima Putriniė
Plano projektą patikrino Duomenų skyriaus Vietų poskyrio vedėjas		Arūnas Strazdas
Plano projektą priėmė direktorius		Virgilijus Kačinskas
		2017-10-01



Priedas Nr. 5. Žardės (Kuncų) piliakalnio su gyvenvieta (23762), Laisčių sodybvietės (37494) ir Laisčių sodybvietės (37493) situacijos planas, pagrindas ortofoto-2012.



Priedas Nr. 6. Žardės (Kuncų) pilikainio su gyvenvieta (23762), Laisių sodybvietės (37494) ir Laisių sodybvietės (37493) situacijos planas, pagrindas topoplanas-1868.



Priedas Nr. 8. Žardės (Kuncų) piliakalnio su gyvenvieta (23762), Laisių sodybvietais (37494) ir Laisių sodybvietais (37493) situacijos planas, pagrindas ortofoto-2012.

Paskutiniajam šios pilies naudojimo laikotarpiui priklauso ir vėlyvesnioji žiesta keramika, kurios dalis puošta horizontalių lygiagrečių ir banguotų linijų ornamentu. Jos čia rasta, kaip ir kitų daiktų, palyginti nedaug, kadangi 1991 m. tyrinėjimai apėmė tikrai pilies gynybinius įrenginius ir nepalietė jos gyvenamosios bei ūkinės dalių.

Kaip žinoma, pastaroji, rašytiniuose šaltiniuose Kreivąja vadinama pilis, buvo sudeginta 1390m. Lietuvos didžiųjų kunigaikščių Vytauto ir Jogailos savitarpio karų metu, j vėliau nebeatstatyta.

Viršutiniame sluoksniu horizonto tyrinėtoje kalno dalyje aptikti XVI-XVIIIa. sodybvietsės pėdsakai, kuriuose surinkta to meto glazūruotų koklių dalių, plytų nuolaužų ir kt.

Jonas Genys

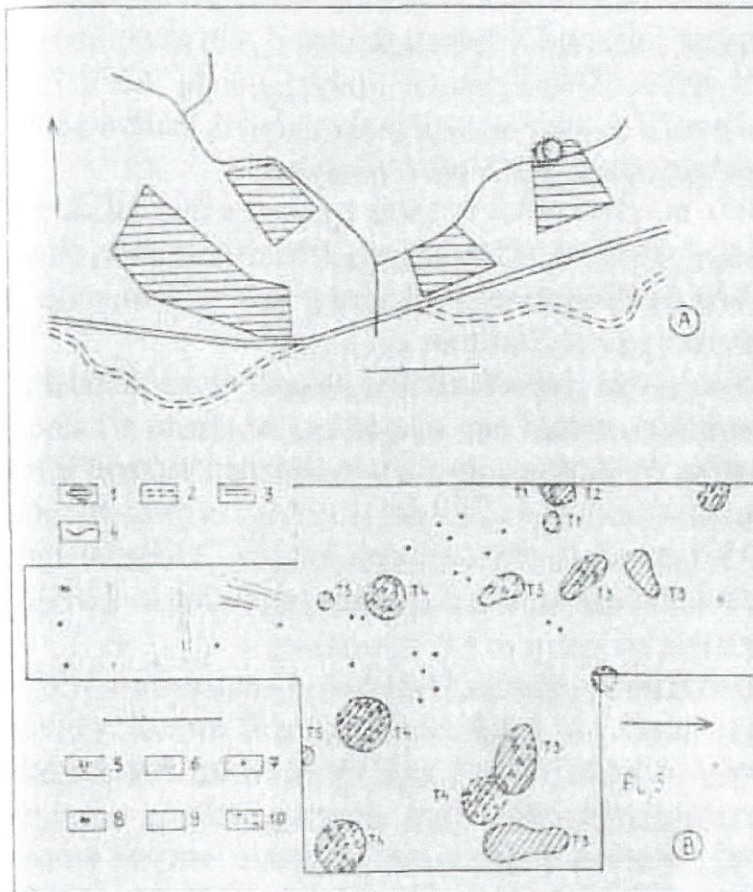
ŽARDĖS PILIAKALNIO

GYVENVIETĖS

1990-1991 m. Klaipėdos PRPI archeologinė ekspedicija, talkinant Klaipėdos Mažosios Lietuvos istorijos muziejaus bendradarbiams, tyrinėjo ir žvalgė archeologinius paminklui pietinėje Klaipėdos miesto dalyje, dešinėje Smiltelės pusėje. Prieš šiuos tyrinėjimus buvo žinomas į archeologinių paminklų sąrašą įtrauktas Žardės piliakalnis su papilio gyvenvietsė bei atokiau esantis, dabar jau iširtas Bandužių kapinynas (paminklai, esantys kairėje Smiltelės pusėje, čia neaptariami).

Ištirus apie 500 m² plotą, buvo aptiktos dar 3 atviro tipo gyvenvietės, be abejonės, įėjusios į Žardės piliakalnio kompleksą. 0,7 km į šiaurę nuo jų aptikta geležies lydymo krosnelė. Bendras naujai rastų gyvenviečių plotas užimi apie 12,6 ha. Nors žvalgyta didelė teritorija, iš atsiktinių radinių lokalizuoti žinomo Kuncų senkapio nepavyko.

Piliakalnio papilys. Čia iširti trys plotai (150 m²). Plote



Piliakalnio ir gyvenviečių išsidėstymas. Pl. 1, 2, 3 atidengtas I užst. horizonto (gatvė, pastatai su židiniais) liekanos

konstrukcijos pastato, orientuoto pagal pasaulio šalis, 3,2x3,75 m dydžio kampas. Pastato viduryje (?) buvo įrengtas akmenų eile apdėtas židinys (plokščiu dugnu). Židinio dydis 1,1x1,58 m. Pastato ribose gausu perdegusio molio, grublėtu ir lygiu paviršiumi puodų šukių. Tarp jų nedidelę dalį sudarė ir brūkšniuotu paviršiumi keramika. Rytiniame papilio gyvenvietės pakraštyje aptiktos rentininio pastato su židiniu liekanos. Židinys dubens formos 1,2-1,3 m skersmens, 0,34 m gylio, sienelės vietomis išplūktos moliu. Papilio gyvenvietės chronologija plati - nuo pirmųjų amžių po Kr. - iki II tūkst. pradžios.

Atviro tipo gyvenvietėje, esančioje į pietvakarius nuo piliakalnio, maždaug už 200 m, atkastas perdegusių akmenų

priešais piliakalnio pylimą, spėjamo priešpilio vietoje, kultūrinio sluoksnio nėra. Papilio gyvenvietėje, arčiau piliakalnio, apatiniame horizonte, atidengtas stulpinės konstrukcijos pastatas su duobėje įrengtu židiniu. Židinyje dubens formos. Pastato ribose rasta titnago nuoskalų, puodų šukių lygiu ir brūkšniuotu paviršiumi.

Aukščiau esančiame užstatymo horizonte aptiktas taip pat stulpinės

prikrautas židiny. Jis dubens formos, 1,1 m skersmens bei 0,4 m gylio. Židinyje rasta lipdytų puodų šukių lygiu paviršiumi. Tai, kad stulpų pėdsakų nebuvo, leidžia manyti, jog pastatas buvo rentininės konstrukcijos.

1991 m. plačiausiai tyrinėta į vakarus nuo piliakalnio nutolusi gyvenvietė (iširta 221 m²). Ji buvo įkurta ant pailgos, apie 8 ha dydžio kalvos, iškilusios pelkėtoje žemumoje, iš rytų pusės ją juosė Smiltelė.

Gyvenvietės pietvakariniame pakraštyje gerai išsiskyrė du sluoksniai, vienas nuo kito atskirti suplautu (?) smėlio sluoksniu. Apatiniame sluoksnyje atidengti židiniai ir trys įvairaus dydžio duobės. Židiniai įrengti 0,2 m gylio duobėse, yra 0,8-1 m skersmens, dubens formos. Viename buvo gausu perdegusių akmenų. Pastatams priskirtinų stulpaviečių nebuvo.

Duobės įvairių dydžių. Duobė Nr. 1 - maždaug 4,5-5,5 m dydžio, apie 0,7 m gylio. Netaisyklingos formos, sienelės lėkštos. Ant duobės dugno yra perdegusių akmenų, degusių perpuvusios medienos. Tarp akmenų užtiktas nebaigtas gaminti gintarinis dirbinys, mėlyno stiklo rantytas karolis, kelios puodų šukės lygiu paviršiumi, dalis arklio žandikaulio. Duobė Nr. 2 - 1,9x2,3 m dydžio ir 0,7 m gylio, gana stačiomis sienelėmis. Duobės dugne rasta akmenų, degusių medienos liekanų.

Duobė Nr. 3 - 2,5-2,9 m dydžio, 0,5-0,6 m gylio, lėkštais kraštais. Duobėje ir jos aplinkoje gausu perdegusių akmenų, arklio dantų. Duobės dugne rastas tiglis, vertikalių audimo staklių pasvaros, trinamųjų girnų akmuo, perpuvusios medienos. Visur gausu degusių. Šalia duobės aptikta geležies gargažė, žirgo kaukolės dalis ir kiti radiniai. Jų kompleksas leidžia šį sluoksnį datuoti I tūkst. pabaiga - II tūkst. pradžia.

Apatinis kultūrinio sluoksnio horizontas padengtas 0,3-0,4 m storio suplautu (?) smėlio su degėsiais sluoksniu. Vietomis išryškėjo net 8 jame esantys ploni degusių sluoksneliai.

Virš smėlio yra viršutinis užstatymo horizontas. Atidengta gatvės, grįstos iš pusrąščių, atkarpa bei abipus jos stovėjusių pastatų liekanos (pav.). Gatvė orientuota vakarų-rytų kryptimi, kiek vingiuota. Plotis 3,5-4 m, pakraščiuose būta tvorų.

Pastatai daugiausia rentininės konstrukcijos, nors aptikta ir įkastų stulpų dėmių. Užstatymas tankus, židinių juosta orientuota rytų-vakarų kryptimi, t.y. išilgai gatvės. Iš viso maždaug 100 m² plote atkasta net 15 įvairaus tipo židinių, rodančių dažnas rekonstrukcijas, pastatų perstatymus. Židiniai yra penkių tipų: 1) dubens formos duobėse (0,6-0,95 - 0,85x1,2 m dydžio ir 0,2-0,45 m gylio, 2) su akmenimis grįstomis sienelėmis (skersmuo 0,8 m, gylis 0,35 m), 3) su prieduobėmis ("kuršiški") - nuo 1,0x1,4 m iki 1,4x2,6 m dydžio, iki 0,5 m gylio, 4) židiniai (ar krosnys?) užpildyti akmenimis. Duobių skersmuo 1,5-1,8 m, gylis iki 0,5 m. Rytinėje pusėje jie turi nedideles prieduobes, 5) židiniai įrengti nedidelėse 0,4-0,5 m skersmens, 15-17 cm gylio duobėse. Tarp radinių dominuoja žiesta keramika (nemaža vakarų slavų įtakos pavyzdžių), geležies gargažės, laivų kniedės. Šį užstatymo horizontą galima datuoti XI-XIII a.

Geležies lydymo krosnelė aptikta atokiau nuo gyvenvietės, įkasta į molio sluoksnį. Ovalo formos, 1,02x0,7 m dydžio. Šachta įrengta vakariniame gale, 30x38 cm dydžio ir tik 12 cm gylio. Visame krosnelės plote gausu geležies šlako, degėsių. Kitokių radinių nerasta. Remiantis tuo, kad krosnelė įrengta netoli I tūkst. pabaigos - XII-XIII a. gyvenvietės ir iš atsitiktinai netoli jos aptikto galastuvo, ją reikėtų chronologiškai sieti su šios gyvenvietės egzistavimo laikotarpiu.

Lithuania) (Fig. 1). A 60–135 cm thick cultural layer partially destroyed by ploughing and containing 983 finds, the majority sherds of household pottery, including one intact pot (Fig. 2), was discovered in the 30 m² excavation area 5. The finds date to the early – second half of the 1st millennium. Seven flat-bottomed oval pits, two being interpreted as sunken buildings, were discovered at the excavation site. The magnetometer survey (250 m² in the N part of the settlement) allowed the ditch ringing the settlement and the site of another burnt building to be located (Fig. 3).

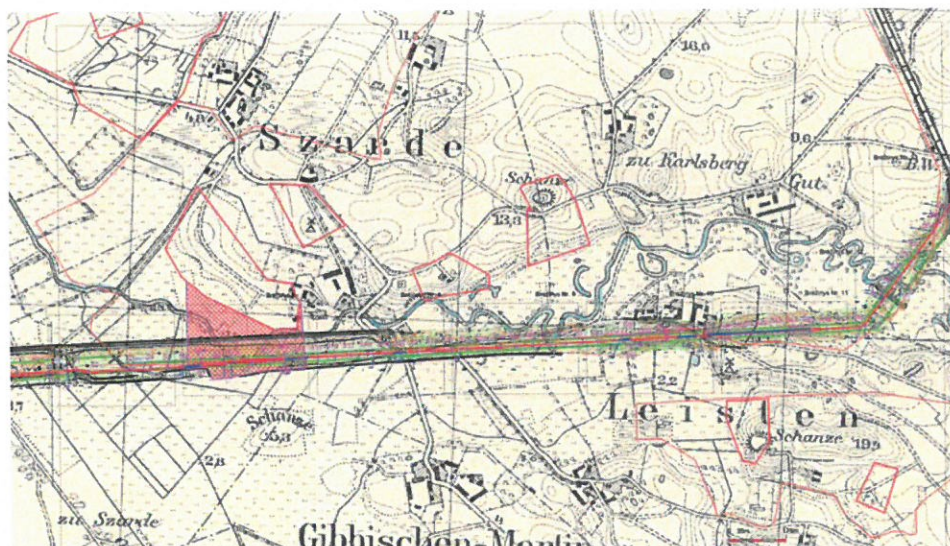
Darius Balsas, Marius Mockus,
Rokas Kraniuskas,
Gintautas Zabiela

Žardės–Laistų gyvenviečių komplekso žvalgomieji tyrimai

2012 m. balandžio–birželio mėnesiais BRIAI būsimos „Nordbalt“ elektros kabelio jungties statybos vietoje 2,755 km ilgio trasos ruože, pailgame V–R kryptimi, Klaipėdos miesto teritorijoje tarp Taikos prospekto ir geležinkelio Klaipėda–Šilutė, įeinančiame į buvusio Žardės ir Laistų kaimų teritoriją, vykdė žvalgomuosius archeologinius tyrinėjimus. Visame atkarpos ilgyje būsima trasa suprojektuota maždaug 10 m į P (ŠR dalyje – į ŠV) nuo esamos aukštos įtampos elektros linijos. Jos P dalis įeina į saugomų kultūros paveldo objektų (Žardės neįtvirtintos gyvenvietės III (UK 17132), Žardės neįtvirtintos gyvenvietės II (UK 17133), Žardės neįtvirtintos gyvenvietės I (UK 17134), Žardės (Kuncų) piliakalnio su papėdės gyvenvieta (UK

23762)) apsaugos zoną. XX a. 8 dešimtmetyje be jokių tyrimų geležinkelio atšaka į laivų terminalą šį kompleksą mechaniškai perkirto į 2 dalis, sunaikindama Gibišių piliakalnį (žr. *ATL 2007 metais*, V., 2008, p. 500–502), P dalyje palikdama Laistų piliakalnį (tyrinėtas 1998 m. P. Tebelškio) su papėdės gyvenvieta (tyrinėta 1982 m. V. Žulkaus, 1984 m. A. Varno) ir kapinynu (tyrinėtas 1902–1903 m. A. Becenbergerio, 1984 m. A. Varno), Š – Žardės piliakalnį su papėdės gyvenvieta (tyrinėta 1990 m. J. Genio). 1990–1991 (J. Genys), 2004 (R. Bračiulienė), 2006–2007 m. (I. Masiulienė) į Š nuo geležinkelio, prie Smeltalės ir Kretainio upelių bei Bandužių kapinyno aplinkoje aptiko 6 neįtvirtintas gyvenvietes, kurias įvairia apimtimi (nuo 60 m² iki 4,5 ha) tyrinėjo 1990–1991, 1993–1994, 1996, 1999–2000, 2004, 2006–2008 ir 2011–2012 m. Į P nuo geležinkelio Laistų neįtvirtinta gyvenvietė aptikta 2009 m. (Baubonis Z., Zabiela G., *Klaipėdos rajono piliakalniai*, V., 2009, p. 11–12). Arčiausiai būsimai elektros kabelio trasai (13–15 m į Š nuo jos) tyrimai vykdyti 1996 m., kai Žardės neįtvirtintoje gyvenvietėje III perkasoje 13 50 cm gylyje aptiktas 50 cm storio kultūrinis sluoksnis su lipdyta keramika, gyvulių kaulais, medinių dirbinių fragmentais, perdegusio molio tinku, smiltainio galastuvu (žr. *ATL 1996 ir 1997 metais*, V., 1998, p. 61–62). 2011 m. I. Vaicekuskas ties šia vieta, 5–7 m į Š nuo trasos padarė 351 m ilgio profilį georadaru, aptiko dvi Smeltalės senvagės vietas, vienoje iš kurių išgrėžus gręžinį fiksuotas 2,9 m storio aliuvinis sluoksnis su 2 smulkiomis keramikos šukėmis, rastomis 1,1 m gylyje (žr. *ATL 2011 metais*, V., 2012, p. 585–588).

Būsimo elektros kabelio trasos vietoje 2012 m. buvo ištirti 62 šurfai (1–62) – iš viso 127 m² (šurfas 7 išplėstas iki 5 m²) bei 1 m pločio 7 perkastos (1–7): 1 – 50 m², 2 – 71 m², 3 –



0 — 175 m

56 — 1 — 2 — 3 — 4

22 m², 4 – 6,5 m², 5 – 11,5 m², 6 – 50 m², 7 – su 2 išpjovomis 317,5 m² (bendras perkaso plotas 528,5 m²). Iš viso trasos ruože ištirtas bendras 655,5 m² plotas.

Tyrinėtą trasos ruožo V dalyje yra žemas (H_{abs} 2,00–3,00 m) šlapias Smeltalės upės slėnis, esantis jos kairiajame krante. XX a. 8–9 dešimtmečiais čia vyko melioracijos darbai, kurių metu buvo ištiesinta ir į šį patraukta Smeltalės vaga, išlygintas žemės paviršius. Tai gerai matyti atliktus tyrinėjamos vietos sutapatinimą su 1790, 1860 ir 1939 m. žemėlapiais (1 pav.). R dalyje yra aplinkoje dominuojanti apie 500 m skersmens, iki 10 m aukščio (H_{abs} iki 12,50 m) moreninė Laistų kalva. ŠR dalyje trasa pasisuka ŠR kryptimi, kerta žemą šlapią kanaluotą Smeltalės slėnį ir toliau į ŠR palengva kyla (H_{abs} iki 8,0 m), kirsdama 2 geležinkelio bėgių kelius. Visame ilgyje trasos vieta dirvonuoja arba apaugusi krūmais.

Žvalgomųjų archeologinių tyrimų metu suprojektuotoje elektros kabelio trasos vietoje

1 pav. Suprojektuotos elektros kabelio trasos vieta 1939 m. žemėlapyje: 1 – šurfai; 2 – perkastos; 3 – archeologijos vertybių teritorijos; 4 – kultūrinio sluoksnio paplitimas. R. Kraniausko brėž.

Fig. 1. Site of the planned power line route on a 1939 map: 1 – test pits; 2 – trenches; 3 – territory of the archaeological property; 4 – incidence of the cultural layer

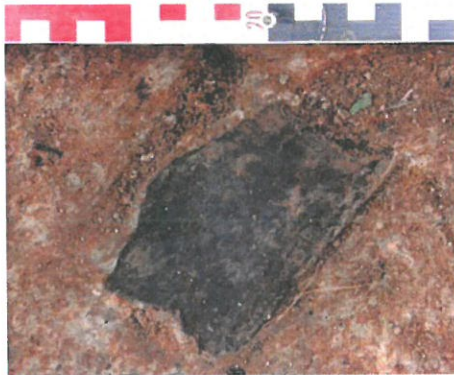
aptiktos 3 nežinomos archeologinės vertybės.

Žardės neįtvirtintos gyvenvietės III (UK 17132) nesaugoma dalis į P nuo saugomos teritorijos užima apie 365x110–250 m dydžio plotą, P ribojamą geležinkelio (jį tiesiant buvo sunaikintas jos P kraštas), V ir R – saugomos neįtvirtintos gyvenvietės III dalies V ir R ribų tęsinių į P. Gyvenvietės teritorijoje ištirti šurfai 7–14, 60–62 ir perkastos 1–2 (iš viso 136 m²).

Tyrimų metu šurfe 7 1–1,2 m gylyje aptiktas 5–7 cm storio pilkai melsvo priemolio sluoksnis su degėsiais. 1,4 m gylyje rastas medienos fragmentas su apdirbimo žymėmis (?). 1,95 m gylyje rastas stambus pusapvalis 23x17 cm dydžio medinio rąsto fragmentas



2 pav. Medinio rąsto fragmentas šurfe 7. D. Balso nuotr.
Fig. 2. A fragment of a wooden timber in test pit 7



3 pav. Lipdytos keramikos šukė in situ perkasoje 2.
D. Balso nuotr.

Fig. 3. A sherd of hand built pottery in situ in trench 2

(2 pav.), kurio kalibruota radiokarboninė data 5840–5715 BC arba 3890–3765 m. pr. Kr. (Vs–2252). Perkasoje 1 70–85 cm gylyje aptiktas 5–10 cm storio kultūrinis sluoksnis su degėsiais ir keramikos šukėmis. Analogiškas kultūrinis sluoksnis aptiktas ir šurfe 61. Šurfe 9 fiksuota Smeltalės upės senvagė, 1,9 m gylyje rastas upi-

nės kilmės smėlis su suplauta mediena. Šurfe 10 30–70 cm gylyje suplauto smėlio su juodais tarp sluoksniais sluoksnyje rasta smulkių lipdytos lygiu paviršiumi bei žiestos keramikos fragmentų, smulkių molio tinko ir šlako gabaliukų. Tokios pat keramikos ir molio tinko rasta ir šurfe 12. Perkasoje 2 45–60 cm gylyje aptiktas plonas iki 10 cm storio kultūrinis sluoksnis su degėsiais ir pavienėmis lipdytos keramikos šukėmis (3 pav.). Analogiškas kultūrinis sluoksnis fiksuotas šurfuose 60 ir 62, iškastuose į P ir Š nuo perkaso 2.

1996 ir 1999 m. į Š nuo suprojektuotos trasos šioje Žardės neįtvirtintos gyvenvietės III teritorijos dalyje buvo iškastos perkastos 13 (1996 m.) ir 19–22. Maždaug 10 m į Š nuo šurfo 11 kastoje perkasoje 13 50–55 cm gylyje tada buvo aptiktas apie 50 cm storio kultūrinis sluoksnis su akmeniniu galastuvu, žiesta keramika, molio tinko gabalėliais, gyvulių kaulais, medienos liekanomis, akmenimis. 1999 m. apie 20–25 m į Š nuo to paties šurfo 11 tirtose perkasoje 19–22 aptiktas įvairaus intensyvumo iki 1,7 m storio kultūrinis sluoksnis su geležinių dirbinių fragmentais, žalvarinės lankinės segės fragmentu, žiesta keramika, molio tinko gabalėliais, geležies šlaku, gyvulių kaulais, medienos liekanomis, molinės aslos liekanomis, akmenimis, kuolavietėmis.

Taigi Žardės neįtvirtintoje gyvenvietėje III yra išlikęs įvairaus intensyvumo iki 2 m storio kultūrinis sluoksnis, dalinai perklostytas aliuvinų procesų. Viršutinėje iki 50 cm storio dalyje jis smarkiai suardytas mechaninių procesų XX a. vykdant įvairius žemės kasimo ir paviršiaus niveliavimo darbus. Jis datuojamas II tūkst. pradžia, tačiau šioje gyvenvietėje galimi ir ankstesni sluoksniai. Į suprojektuoto elektros kabelio žemės kasimo darbų zoną patenka 363 m ilgio šios gyvenvietės atkarpa.

Laistų senovės gyvenvietė II aptikta į PV nuo Laistams priskiriamos XX a. pradžios sodybos, į Š nuo čia esančio nedidelio raisto, apie 150x20 m dydžio plote, pailgame V–R kryptimi, dabar užaugusiame pieva, su dirbamos žemės sklypu V krašte. Elektros kabelio trasos linijoje jos teritorijoje ištirti šurfai 34–35, 57 ir perkasa 5 (iš viso 15,5 m²). Šurfe 34 30–40 cm gylyje aptiktas iki 35 cm storio intensyvus kultūrinis sluoksnis su plytų duženomis ir degėisiais bei žiesta akmens masės keramika. Šis kultūrinis sluoksnis rastas ir *perkasoje* 5. Analogiškas iki 19 cm storio kultūrinis sluoksnis buvo ir šurfe 35, kastame 50 m atstumu į R, bei šurfe 57 (7 cm storio). Laistų senovės gyvenvietėje II yra gerai išlikęs iki 40 cm storio (įgilintose struktūrose jis bus storesnis) XVI–XVIII a. kultūrinis sluoksnis. Tai to laiko sodybos ar dvarelis vieta. Taip gerai išlikusi šio laikotarpio archeologijos vertybė Klaipėdos miesto aplinkoje aptinkama pirmą kartą. Į suprojektuoto elektros kabelio žemės kasimo darbų zoną patenka 146 m ilgio šios gyvenvietės atkarpa.

Laistų senovės gyvenvietė III aptikta į PR nuo Laistams priskiriamos XX a. pradžios sodybos, esančios masyvioje (apie 400x300 m dydžio) moreninės kilmės dirvonuojančioje kalvoje. Ji labai paveikta erozinių procesų, sukeltų aktyvios žmogaus veiklos (žemdirbystės bei žemės kasimo darbų). Kalvos viršuje paviršiniai sluoksniai erodavę iki morenos, šlaituose sudarę suarti ir deliuviniai sluoksniai, po kuriais įžemyje R ir V šlaituose yra išlikusios pavienės archeologinės struktūros. Elektros kabelio trasos linijoje jos teritorijoje ištirti šurfai 36–46 ir perkastos 6–7 (iš viso 378,5 m²).

Perkasoje 6 archeologinių vertybių neaptikta. *Perkasoje* 7 fiksuotos pavienės archeologinės struktūros bei rasta smulkių keramikos šukių. Viena iš jų yra 1,14x1,05 m dydžio lau-

žavietė, užpildyta juoda žeme su degėisiais bei apdegusiais akmenimis. Šurfuose 41–44 ir pačioje perkasoje 7 aptikta smulkių lipdytos keramikos šukių. Rastas lipdytos keramikos lygiu paviršiumi pakraštėlis su įspaustomis duobutėmis briaunoje, datuojamas I tūkst. pabaiga – II tūkst. pradžia. Šios struktūros ir negausūs dirbiniai jose preliminariai datuojami I tūkst. pabaiga – II tūkst. pradžia.

Perkasos 7 R dalyje po deliuvinio dirvožemio sluoksniu 3 m ilgio atkarpoje aptiktas iki 12 cm storio kultūrinis sluoksnis su degėisiais ir smulkiomis žiestomis glazūruotomis keramikos šukėmis. Kultūrinis sluoksnis datuojamas XVIII a. (?) ir siejamas su čia stovėjusiu pastatu. Jis yra kalvos V šlaite, 73 m atkarpoje bei R šlaite, 66 m atkarpoje, kur prieš žemės kasimo darbus reikia atlikti archeologinius tyrimus mechanizuotai nuimant paviršinį dirvožemio sluoksnį ir ištiriant aptiktas struktūras.

Šurfe 20 ir jo aplinkoje iškastoje *perkasoje* 3 aptiktas 3 m pločio plytų griuvenų sluoksnis su paskirais XX a. dirbiniais archeologinės vertės neturi. Šioje vietoje XX a. pradžios planas žymi sodybos pastatą, tad galbūt griuvenos yra iš šio pastato.

Likusioje teritorijoje (joje ištirtas bendras 68 m² plotas) archeologinių vertybių neaptikta, tad čia galima vykdyti projekte numatytus žemės kasimo darbus.

Tyrimų metu aptikti radiniai perduoti į MLIM. Remiantis 2012 m. žvalgomųjų tyrimų duomenimis, KPC pasiūlyta pakoreguoti Žardės neįtvirtintos gyvenvietės III (17132) teritoriją, į saugomų kultūros paveldo objektų sąrašus įrašyti Laistų senovės gyvenvietę II ir galimai Laistų senovės gyvenvietę III.

The field evaluation of the Žardė, Laistai settlement complex

In 2012, BRIAI excavated 2 test pits and 7 trenches (a total of 655.5 m²) in a 2.755 km long segment of the future construction site of the Nordbalt power link route (S edge of the city of Klaipėda). The excavation was conducted on the left bank of the now extended river Smeltalė (Fig. 1). During the investigation, three unknown archaeological properties were discovered at the future site of the power line.

An unprotected part of a known archaeological property, Žardė unenclosed settlement III, lies to the S of the protected territory and occupies roughly 365 x 110–250 m. A cultural layer up to 2 m thick with timber (Fig. 2), hand built and hand thrown pottery (Fig. 3), clay daub, and pieces of slag was discovered in it. The layer dates to the early 2nd millennium, but an earlier chronology is possible for this settlement.

Laistai old settlement II was discovered in a roughly 150 x 20 m area to the SW of an early 20th-century garden assigned to Laistai and to the N of a small bog located there. A total of 15.5 m² was excavated here and a rich cultural layer up to 35 cm thick with brick rubble, small pieces of charcoal, and hand thrown stoneware dating to the 16th–18th centuries was discovered. This was the site of a farmstead or small manor.

Laistai old settlement III is on a massive, roughly 400 x 300 m moraine hill, which is abandoned farmland, to the SE of an early 20th-century garden assigned to Laistai. Its cultural layer was badly damaged during the 20th century. After excavating a total of 378.5 m², archaeological structures were discovered only in the sterile soil. According to the discovered hand built pottery with smooth surfaces this settlement dates to the late 1st – early 2nd millennium.

Dovilė Baltramiejūnaitė

Slengių neįtvirtinta gyvenvietė

Slengių kapinynas (Klaipėdos r., Sendvario sen.) (UK 13072) aptiktas 1972 m. drenuojat dirvą. Kapinynas įrengtas ant neaukštos pakilumos, dabar dalį jo teritorijos dengia Slengių kaimo kapinaitės. Slengių kapinynas tyrinėtas 1977 (V. Žulkus) (*ATL 1978 ir 1979 metais*, V., 1980, p. 101–103), 1996 (R. Banytė-Rowell), 2001 m. (R. Bračiulienė) (*ATL 2001 metais*, V., 2002, p. 117). Jame įvairiais laikotarpiais laidoti deginti ir nedeginti mirusieji. VII–VIII a. datuojami griautiniai palaidojimai aptikti kapinyno P dalyje. Mirusieji laidoti ŠR–PV kryptimis, su įkapėmis, dalyje kapų aptikta skobtinių karstų liekanų. Kapinyno Š dalyje aptikti VIII–X ir XI–XII a. degintiniai kapai. Ankstesniems palaidojimams skiriami kapai, įrengti pailgose duobėse su skobtiniais karstais ir be jų, griautiniams kapams būdinga įkapių dėjimo tvarka taip pat ovalo formos duobutėse. Kolektyviniai palaidojimai didelėse duobėse datuojami XI–XII a.

2012 m. Slengių kapinyno apsaugos zonoje vykdyti žvalgomieji bei detalieji archeologiniai tyrimai. Gegužės–birželio mėnesiais, sklypų savininkams planuojant keisti žemės paskirtį iš žemės ūkio į gyvenamąją ir vėliau šioje vietoje statyti gyvenamuosius pastatus, iškasta 10 šurftų (1–10) – iš viso 65,55 m² plotas apsaugos zonos R dalyje (1 pav.). Šurfluose 4, 6, 10 aptikti archeologiniai objektai.

Šurfe 4 fiksuotas sunkiai nuo armens išsiskiriantis pilkos žemės sluoksnis, kuriame šurfo V dalyje padarytoje išpjovoje aptikti stambūs akmenys, o sluoksnio apatinėje dalyje atidengta 2,6x1,3 m dydžio tamsesnė dėmė, dengiama pailgos formos ŠV–PR kryptimi orientuoto



Kultūros paveldo departamentas
Lietuvos archeologijos draugija

Archeologiniai tyrinėjimai Lietuvoje

2012

metais



Eil. Nr.	Objektas ir jo adresas	Tyrinėtojas	Tyrinėtą plotą, m ²	Rezultatai
233.	Vilnius, Užupio g. 7 / Paupio g. 1	Linas Girlevičius, Tauras Poška	Žvalgyta 25 (elektros kabelio tranšėja)	Suardytame sluoksnyje aptikta XVII–XX a. radinių
234.	Vilnius, Užupio g. 16	Emilijus Songaila	1 (1 šūrfas), žvalgyta 5	Fiksuotas kultūrinis sluoksnis su pavieniais XVII–XVIII a. radiniais
235.	Vilnius, Verkių g. 66	Linas Girlevičius	10 (5 šūrfai)	Ankstyviausias aptiktas horizontas – XIX a. Rasta viena XVII a. šukė
236.	Vilnius, Vitebsko g. 3	Emilijus Songaila	1 (1 šūrfas)	Kultūrinio sluoksnio ir radinių neaptikta
237.	Vilnius, Žaliųjų ežerų g. 26, 30, Verkių dvaro sodyba	Pavel Vutkin	2 (2 šūrfai)	Kultūrinio sluoksnio ir radinių neaptikta
238.	Vydantai, Liepų g. 17A, Kiauleikių kapinyno apsaugos zona (Kretingos r.)	Julius Kanarskas	8 (8 šūrfai), žvalgyta 2100	Sklypas archeologinio pobūdžio vertingųjų savybių neturi
239.	Zeigiai, senovės gyvenvietė (Klaipėdos r.)	Birutė Lisauskaitė	70 (4 perkastos)	Kultūrinio sluoksnio nerasta
240.	Zypliai, dvaro sodybos ratinė (Šakių r.)	Simona Širvydaitė	Žvalgyta apie 150	Archeologiškai vertingo kultūrinio sluoksnio nerasta
241.	Žardė, geležies amžiaus komplekso apsaugos zona (Klaipėdos miestas)	Mindaugas Griškėdis	Metalo ieškikliu ir vizualiai žvalgyta 16000 (5 plotai)	Rastos 2 lipdytinės keramikos šukės, kurios gali būti datuojamos I tūkst. pr. Kr. – II tūkst. pradžia
242.	Žemaičių Kalvarija, Alksnių, Alsėdžių, Barstyčių g., Gardų aikštė, Kalnų, Naujamiesčio, Platelių, Plungės, Sedos g., Senkapio skg., Sodo, Šašaičių, Telšių, Tvenkinio, Vienuolyno g. (Plungės r.)	Asta Gerbutavičiūtė	84 (75 šūrfai)	Fiksuoti XIX–XX a. sluoksniai. Senkapio skg. aptiktas kultūrinio sluoksnio fragmentas, sietinas su buvusia vienlaikė Žvizdro kalno kapinyno egzistavimo laikotarpiui gyvenvietė IX–XII a.
243.	Žemaičių Kalvarija, vienuolyno aplinka ir Alsėdžių g., Gardų aikštė, Kalnų, Sedos, Vienuolyno g. (Plungės r.)	Asta Gerbutavičiūtė	6 (6 šūrfai), žvalgyta 700 m ilgio trasa	Fiksuoti suardyti arba vėlyvi XX a. kultūriniai sluoksniai
244.	Žemaičių Kalvarija, Vienuolyno g. 1E (Plungės r.)	Darius Kontrimas	42 (18 šūrfų), žvalgytas 135	Maišytuose sluoksniuose rastos XVIII a. puodų 8 šukės ir koklio kaklelio fragmentas
245.	Žižmai, gatvinio režinio kaimo teritorija (Šalčininkų r.)	Manvydas Vitkūnas	1 (1 šūrfas)	Aptikta XIX–XX a. keramikos šukių bei kaimo gatvės grindinys
No.	Site and its address	Researcher	Investigated area in m ²	Results

Parengė Eglė Marcinkevičiūtė

Duomenys apie radinius aptiktus dirbamos žemės sklype greta Žardės piliakalnio su gyvenvieta (23762)¹



2015 m. rugsėjo mėn. dienraščio „Lietuvos žinios“ žurnalistas D. Nikitenka pranešė, kad bulvių lauke greta Žardės piliakalnio su gyvenvieta (23762) jis aptiko keletą geležies lydymo rudnelių radinių-šlakų (perdavė Mažosios Lietuvos istorijos muziejui).

Tuo metu buvo vykdomi detalieji archeologiniai tyrimai Bandužių, Žardės senovės gyvenvietėje (31842), todėl buvo nuspręsta patikrinti radimvietę. Rugsėjo 9 d. nuvykus I. Masiulienei, R. Bračiulienei ir M. Rapkevičiūtei į nurodytą vietą, iškastų bulvių vagose (nuotr. 1) buvo surinkta dar apie 700 g šlako fragmentų (nuotr. 2). Tiesa, sklypo savininkas neleido nuodugniau apžiūrėti teritorijos. Radiniai perduoti Mažosios Lietuvos istorijos muziejui, taip pat apie radinius buvo informuotas KPD Klaipėdos skyriaus vyriausiasis valstybinis inspektorius L. Kavaliauskas.

Kadangi šioje teritorijoje jau ir anksčiau buvo aptikta (D. Nikitenka, 2014 m.) šlako fragmentų, tai ateityje būtina atlikti žvalgomočius archeologinius tyrimus ir patikslinti Žardės piliakalnio su gyvenvieta (23762) saugomos teritorijos ribas.



1. Žardės piliakalnio su gyvenvieta (23762) saugomos teritorijos ir šlako radimvietės situacijos planas bei nuotraukos.



2. Šlako fragmentai surinkti dirbamos žemės sklype ir perduoti Mažosios Lietuvos istorijos muziejui.

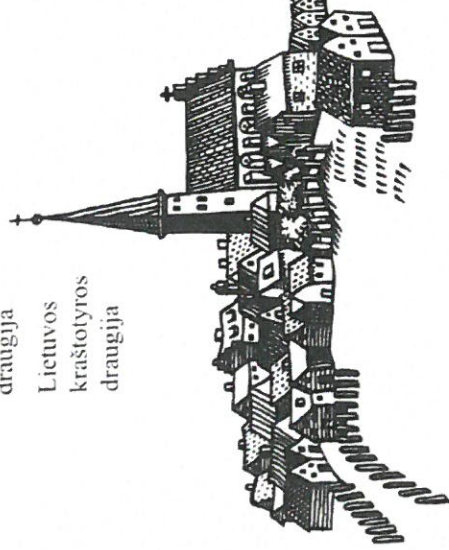
Archeologė Ieva Masiulienė

I. Masiulienė

¹ Duomenys pateikti: BALSAS D., MASIULIENĖ I., KRANIAUSKAS R., 2016. Bandužių, Žardės senovės gyvenvietės (31842), sklypo Jūrininkų pr. (k. nr. 2101-0032-0003), Klaipėdos m., detaliųjų archeologinių tyrimų 2015 m. ataskaita.

Lietuvių
etninės
kultūros
draugija

Lietuvos
kraštotyros
draugija



L I E T U V I N I N K Ų R A Š T A S

monografija

REDAKTORIŲ KOMISIJA:

NORBERTAS VĖLIUS (pirmininkas)
AUŠRA KAZIUKONIENĖ,
ALGIRDAS MATULEVIČIUS,
VACYS MILIUS,
IRENA SELIUKAITĖ

DAILININKĖ
RŪTA PABERŽIENĖ

LITTERAE 1995
UNIVERSITATIS
KAUNAS



Jonas
Genys

ŽARDĖ - PILSOTO ŽEMĖS PREKYBOS IR AMATŲ CENTRAS

Daugelis tyrėjų, remdamiesi importinių dirbinių gausumu, pirklių palaidojimų kiekiu, ne kartą pabrėžė, kad vienas iš svarbiausių baltų genčių prekybos ir amatų centrų buvo Klaipėdos apylinkėse arba Nemuno žemupyje¹. Tačiau konkrečiai šis centras nebuvo lokalizuotas. Ankstyvųjų viduramžių gyvenviečių, piliakalnių, laidojimo paminklų, importo kartografavimo principas, kaip ir Vakarų Lietuvos senųjų gyvenviečių vidinės struktūros analizė, įgalino išskirti Žardės-Laistų archeologinių paminklų grupę. Tai archeologijos paminklų kompleksas, esantis Smeltalės upelio žemupyje, 2,5 km nuo Kuršių marių.

Šiame regione žinomi du ar net trys kompaktiškai išsidėstę archeologijos paminklų kompleksai: Žardės, Laistų ir Gibišių piliakalniai. Didžiausias iš jų Žardės kompleksas. Jį sudaro piliakalnis su 55 x 35 m dydžio aikštele ir gynybinio pylimu iš vakarinės pusės, papilys ir trys atviro tipo gyvenvietės². Taip pat priklauso Bandužių ir Kuncų kapynai.

¹ Моора Х. М. Луци Х.Ф. Хозяйство и общественный строй народов Прибалтики в начале XIII века. Таллин, 1969. С. 26; Кунциенė О.

Prekybiniai ryšiai IX-XIII a. // Lietuvos gyventojų prekybiniai ryšiai XIII a. V., 1972. P. 139; Кунциенė О. prekyба // LMK IX-XIII a. V., 1981. P. 77.

² Герман Й. Славяне и норманы в ранней истории Балтийского региона // Славяне и скандинавы. Москва, 1986. С. 64.

³ Genys J. Žardės piliakalnio gyvenvietės // ATL 1990 ir 1991 metais. V., 1992. P. 44-47.

Bandužių kapinyne rasti 89 maždaug I-XIII/XIV a. sandūros kapai³. Didelis atsitiktinių radinių skaičius rodo, kad didžioji senkapių dalis sunaikinta. Pastaruoju metu paaiškėjo, kad antroji dalis, apie kurią nebuvo žinoma, sunaikinta statant Klaipėdos gyvenamųjų namų rajoną. Beje, šioje dalyje aptikta nemažai skandinaviškos kilmės papuošalų, kurie patenka į privačias kolekcijas.

Kuncų senkapiai iki šiol nelokalizuoti. Ikkarinėje istoriografijoje nurodoma, kad čia rasta XII-XIII a. radinių⁴. Priskirti Kuncus Žardės gyvenviečių kompleksui paskatino apytikrė jų lokalizacija, matoma E. Holako, P. Tarasenos archeologijos žemėlapiuose, bei ta aplinkybė, kad Žardės piliakalnis dažnai vadinamas *Kuncų pylimais*⁵. Tuo pačiu metu buvo žinomas ir Žardės pilies vardas⁶. Nėra abejonių, kad šis piliakalnis lokalizuojamas toje pat vietoje.

Laistų archeologijos paminklų kompleksas yra išskūres kitoje pusėje, maždaug 1,5 km į pietus nuo Žardės. Jį sudaro I tūkstantmečio prieš Kr. - II tūkstantmečio po Kr. pradžios piliakalnis su nedideliu įvirtintu priešpiliu⁷ ir kapynas, kuriame aptikta apie 160 III-XIII a. kapų⁸. Sprendžiant iš likusių fragmentiškų duomenų, kapinyne rasta importuotų dirbinių, pirklių kapų, Achmedo ibn Asado iš Samanidų

³ Vaiikunskienė L. Bandužių (Klaipėdos raj.) kapinyno tyrinėjimai 1974 m. // ATL 1974 ir 1975 metais. V., 1977. P. 70-72; Stankus J. Bandužių kapinyno tyrinėjimai // ATL 1988 ir 1989 metais. V., 1990. P. 92-96.

⁴ Lietuvos archeologijos atlasas (toliau LAA) V., 1977. T.III. P. 60.

⁵ Hollack E. Erläuterungen zur Vorgeschichtlichen übersichtskarte von Ostpreussen. Glogau-Berlin, 1908. Karte; Tarasenska P. Lietuvos archeologijos medžiaga. K., 1928. P. 143.

⁶ Mortensen H.G. Die Besiedlung des nordöstlichen Ostpreussen bis zum Beginn des 17. Jahrhunderts, 1938. Teil II. Karte.

⁷ Zulkus V. Laistų gyvenvietės žvalgomeji kasinėjimai // ATL 1982 ir 1983 metais. V., 1984. P. 41.

⁸ LAA. V., 1977. T.III. P. 60. Varnas A. Laistų plokštinis kapinyvas // ATL 1984 ir 1985 metais. V., P. 78-80.

dinastijos dirchemų⁹. Tai leidžia Laistų gyvenvietę laikyti Žardės satelitu, aktyviu prekybos dalyviu.

Ikkarinėje istoriografijoje nurodoma šiame regione (į vakarus nuo Laistų) buvus dar vieną - Gibišių - piliakalnį¹⁰. Tačiau Lietuvos archeologinių paminklų atlase jis surašytas su Laistų piliakalniu¹¹, nors anksčiau minetuose žemėlapiuose jie figūruoja kaip atskiri archeologiniai paminklai. E. Holako duomenimis, Gibišių piliakalnis buvo kairiajame Smeltalės upės krante, priešais mūsų nustatytą vakarinę Žardės gyvenvietę.

Šiuo metu piliakalnis sunaikintas. Vietinių gyventojų pasakojimu, jis turėjęs pylimą iš rytų pusės. Labiausiai tikėtina, kad tas piliakalnis realiai egzistavo. Jis buvo maždaug 1 km į pietvakarius nuo Laistų ir 0,5 km į pietryčius nuo vakarinės Žardės gyvenvietės.

Tokią piliakalnių ir gyvenviečių koncentraciją, kuri maksimalų dydį pasiekė ankstyvaisiais viduramžiais, sąlygojo palanki paleogeografinė padėtis, derlingi dirvožemiai apylinkėse ir, be abejo, prekybos keliai. Sprendžiant pagal XVI-XVII a. Prūsijos žemėlapius¹², Smeltalė viduramžiais buvo gana plati, tinkama laivybai upė. Tad ryšys su jūra buvo geras.

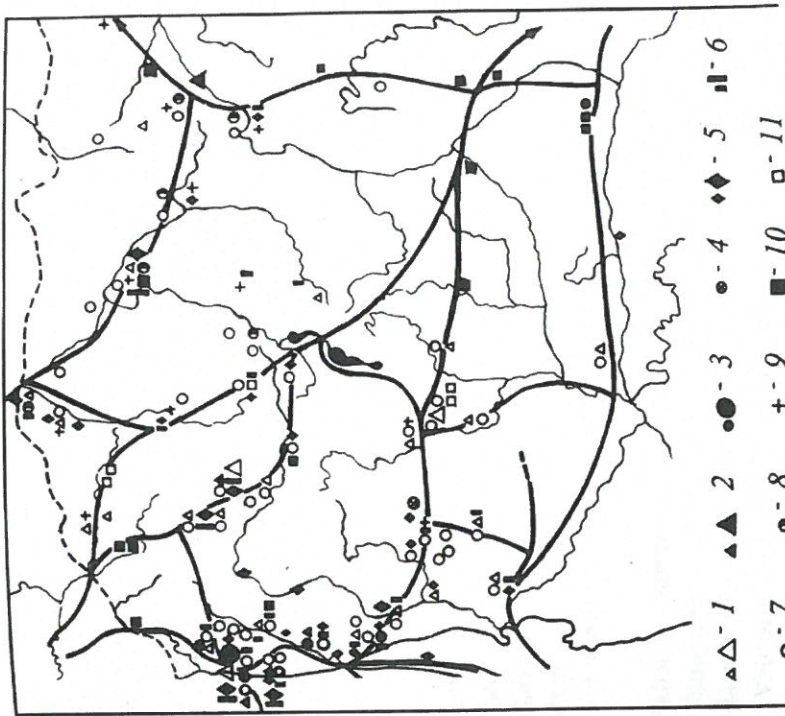
Žardės apylinkėmis ar net šalia jos driekėsi svarbus sausumos kelias, vedęs iš Sembos per Kuršių neriją Grobinės (Larvijos Kurše) link. Rašytiniuose XIII a. šaltiniuose (1253, 1291 m.) ne kartą minima atkarpa kelio nuo Žardės Poys

⁹ Engel C., La Baume W. Kulturen und Völker der Frühzeit im Preusslande. Königsberg. 1937. S. 276; Duksa Z. Pimigai ir apyvarta // LMK IX-XIII a. V. 1981. P. 92; Varnas A. Laistų plokštūnis kapinynas. P. 78-80.

¹⁰ Hollack E. Erläuterungen zur Voreschichtlichen übersichtskarte... Karte.

¹¹ Tarasenko P. Lietuvos archeologijos medžiaga. P. 113.

¹² Jäger E. Prussia - Karten 1542-1810. Stuttgart. 1982.



Importas ir keliai Vakarių Lietuvoje. I PAV.

- 1 - Vakarių Europos ir skandinavų dirbiniai;
- 2 - Vakarių Europos monetos ir monetų lobiai;
- 3 - Rytų kraštų monetos ir lobiai;
- 4 - Bizantijos monetos;
- 5 - svarėliai (1-5, daugiau kaip 5);
- 6 - svarstyklės (1-5, daugiau kaip 5);
- 7 - karoliai;
- 8 - kriauklelės;
- 9 - rytų slavų importas;
- 10 - sidabro lobiai

pilies link¹³. Poy lokalizuojama 8,5 km į šiaurę nuo Žardės, buvusių Posen-Bendig, arba Schaulen, vietovėse¹⁴. Galbūt ši kelio dalis buvo anksčiau minėto kelio iš Sambijos į Grobinę atkarpa.

Kitas prekybos kelias, kaip rodo archeologiniai radiniai, vedė Stragnų, Skomantų kryptimi (I pav.).

ŽARDĖS VYSTYMOŠI MODELIS, GYVENVIETĖS YPATUMAI

Žardė formavosi vakarų, t.y. Kuršių marių, kryptimi. Nuo Palangos Žardės raida skiriasi tik tuo, kad Žardė pradėjo kurtis kaip papilys. Seniausia gyvenvietė yra rytinėje piliakalnio papėdėje (II pav.). Apatiniame užstatymo horizonte aptikta brūkšniuota ir grublėta keramika, stulpinės konstrukcijos pastatai. Židiniai įrengti dubens formos duobėse arba įrengti ant žemės paviršiaus ir apjuosti akmenų ratu. Pagal šią archeologinę medžiagą gyvenvietės įkūrimą galima datuoti pirmaisiais amžiais po Kristaus.

I tūkstantmečio po Kr. viduryje Žardės gyventojai pradeda apgyvendinti kalvą, esančią apie 300 m į vakarus nuo piliakalnio. Čia tuomet pasirodo rentinės konstrukcijos pastatai su akmenų prikrautais židiniais. Pasak V. Daugudžio ir V. Kulakovo, toks statybos būdas vakarinių baltų areale atsiranda I tūkstantmečio po Kr. viduryje - antrojoje pusėje¹⁵. Tik brūkšniuotosios keramikos kultūros teritorijoje jie aptinkami

anksčiau - II-III a. po Kr.¹⁶. Panašiai datuojami ir prikrauti akmenų židiniai. Vakarinių baltų teritorijoje, kaip ryškėja ištyrus Imbarės, Daubarių, jotvingių gyvenvietes, tokie židiniai pasirodo I tūkstantmečio po Kr. viduryje - antrojoje pusėje¹⁷.

Žardei formuojantis kaip ankstyvųjų viduramžių prekybos ir amatų centrai svarbiausias yra trečias etapas. I tūkstantmečio po Kr. pabaigoje - II tūkstantmečio pradžioje 0,8 km į vakarus nuo piliakalnio, didelėje 8-9 ha kalvoje, pradeda kurtis dar viena gyvenvietė. Kuo galima paaiškinti jos kūrimąsi naujojoje vietoje? Viena, gyvenvietė kuriasi arčiau Smeltalės žiočių, už jos kilpos. Tai patogesnė vieta uostui. Antra, ji atsidūrė dviejų upių - Smeltalės ir jos intako Kretainio (dabar ji numeliuruota) santakoje. Iš šiaurės ją supo pelkė. Vieta gera strateginiu požiūriu. Tačiau, matyt, pagrindinė priežastis - kita. Seniau įsikūrusiame Žardės papilyje II tūkstantmečio pradžios užstatymas neintensyvus, o antrojoje jo laiko kultūrinio sluoksnio nėra. Šie faktai leidžia manyti, kad naujos gyvenvietės amatininkai, gaminantys jau rinkai, taip atsiskyrė nuo tėvoninių amatininkų, gyvenusių ir dirbusių papilyje.

Akivaizdu, kad II tūkstantmečio Žardės struktūroje ima dominuoti labiausiai į vakarų pusę nutolusi gyvenvietė. 8-9 ha dydžio kalva per labai trumpą laiką buvo visa užstatyta. Žardės gyvenvietėje išsiskyrė du ryškūs užstatymo hori-

¹⁶ *Сегов В.В. Жилища юго-восточной Прибалтики I - начало II тысячелетия н.э. // Древнее жилище народов Восточной Европы. Москва, 1975. С. 301.*

¹⁷ *Daugudis V. Seniausi mediniai pastatai ir iringiniai Lietuvoje / 3 m. e. I tūkstantmečio I pusės pastatai // MADA. V., 1976. T. I. P. 61; Daugudis V. Daubarių (Mžeikių raj.) archeologinių paminklų tyrinėjimai 1975 metais // ATL 1976-1977 metais. V., 1978. P. 103; Daugudis V. Seniausi mediniai pastatai ir iringiniai Lietuvoje / 4 m. e. V-VIII a. įtvirtinimai ir pastatai // MADA. V., 1981. T. 2. P. 71.*

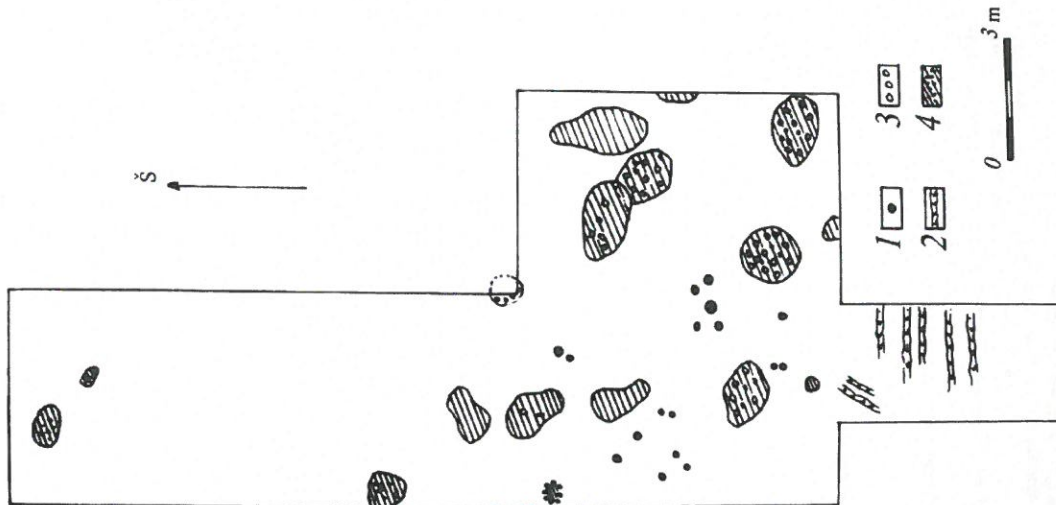
¹³ *Bielenstein A. Die Grenzen des lettischen Volkstammes und der lettischen Sprache in der Gegenwart im 13. Jahrhundert. St. Petersburg, 1892. S. 428, 441, 442.*

¹⁴ *Bielenstein A. Die Grenzen... S. 253; Sembrizki J. Geschichte der Königlich-Preussischen See- und Handelsstadt Memel. Aufl. 2. Memel, 1926. S. 253.*

¹⁵ *Daugudis V. Senoji medinė statyba Lietuvoje. V., 1982. P. 55; Кулак В.В. Древности прусов XI-XIII вв. // Археология СССР. Свод археологических источников. Москва, 1990. Вып. 1-9. С. 17.*

Židinių išsidėstymas Žardės gyvenvietės vakariniame pakraštyje:

- 1 - stupvietės;
- 2 - akmenys;
- 3 - medis (plane);
- 4 - juoda žemė su degėtais



Žardės gyvenvietės:

- 1 - pilis;
- 2 - papilys;
- 3, 4 - I tūkstantmečio antrosios pusės gyvenvietės;
- 5 - I tūkst. pab. - XIII/XIV a. gyvenvietė;
- 6 - kapinynas (III-XIII/XIV a.);
- 7 - geležies lydymo krosnelė

zontai. Apatinis datuojamas I tūkstantmečio pabaiga - II tūkstantmečio pradžia. Antrasis horizontas formavosi iki XIII-XIV amžių sandūros.

Jau ankstyvajame laikotarpyje aptikti rentinės konstrukcijos pastatai, išsidėstę juostomis išilgai kalvos. Židiniai įrengti negiliose (0,2 m gylio), 0,8-1,0 m skersmens duobėse. Rąstai, naudoti pasatų statyboje, buvo apie 20 cm skersmens. Į sodybos kompleksą įėjo ūkinės duobės. Jos nuo 1,9 x 2,3 iki

4,5 x 5,5 m skersmens, 0,6-0,7 gylis. Duobėse rasta perdegusių akmenų, tiglių, vertikalinių audimo staklių, pasvarų, keramikos trinamųjų girnių akmenų, susilydžiusios stiklo masės, pusiau apdirbto gintaro. Šie radiniai atskleidžia amatų įvairovę.

Protomiesto bruožai kur kas ryškesni viršutiniame kultūrinio sluoksnio užstatymo horizonte, datuojamame XI-XIII / XIV a. sandūra. Tuomet toliau ryškėja gatvės kontūras, jos pakraščius žymi tvorų stulpvietės. Gatvė, atidengta pietvakariame gyvenvietės pakraštyje, orientuota išilgai kalvos (pietryčių-šiaurės vakarų kryptimi). Tarp dviejų gatvių maždaug 13-14 m pločio juostoje stovėjo labai tankiai sustatyti pastatai. Jie dažnai buvo niokojami gaisrų, perstatomi, tačiau ir vėl atstatomi. 100 m² plote aptikta net 15 židinių (III pav.). Pagal šį požymį Žardė artima X-XI a. Gdanskui¹⁸, Ladogai¹⁹.

Pastatai, stovėję Žardės gyvenvietėje, daugiausia rentinės konstrukcijos. Pagal šildymo įrenginius juos galima skirstyti į grupes: tradicinius, su baltams būdingais židiniais, rentinius su naujo tipo židiniais - akmenų krosnimis ir pastatus su vakarų slavams charakteringomis plūkto molio kupolinėmis krosnimis.

Tradiciniai baltų židiniai įvairių tipų. Vieni įrengti akmenimis išgrįstose duobėse. Jie datuojami X a. pab.-XI a. pradžia. Daubarių, Kukių gyvenvietėse tokie židiniai yra ankstyvesnio (V-VIII) laikotarpio²⁰. Šie, kaip ir židiniai, įrengti prieduobėse, neišgrįstose duobėse, arba kuršiški židiniai su prieduobėmis - charakteringi pajūrio regionui.

mis - charakteringi pajūrio regionui.

¹⁸ Hensel W. *Archologia o poczqtkachmiast slowianskich. Wrocław-Warszawa-Kraków*. 1963. S. 70-71.

¹⁹ Петренко В. *Раскоп на Барянской улице / раскопки и материалы* // *Археологическая Ладога. Ленинград*, 1985. Рис. 2-7.

²⁰ Daugudis V. *Daubarių (Mažeikių raj.) archeologinių paminklų tyrinėjimai 1975 metais* // *ATL 1976-1977 metais*. V., 1978. P. 103.

Priepaskutiniu Žardės gyvavimo laikotarpiu pasirodo netradiciniai baltų židiniai. Vieni iš jų įrengti didelėse, apvaliose 1,5-1,8 m skersmens ir 0,5 m gylis duobėse. Iš šiaurės vakarų pusės prie jų buvo 0,25 x 0,35 m dydžio negilios prieduobės. Jų duobėje gausu akmenų, jie sudegę, tačiau nėra anglių, degėsių. Susidaro įspūdis, kad tai arba specialios su amatais susijusios krosnys, arba savotiškas akmenų krosnies, įrengtos ne ant lygaus paviršiaus, o virš duobės ir židinio, hibridas. Analogijų Lietuvoje jiems nėra. IX-X a. datuojamas panašios konstrukcijos įrenginys žinomas tik iš prūsų teritorijos²¹. V. Kulakovas jį vadina *akmenų krosnimi*, bet plačiau neaptarinėja. Pagal rastas žiestos keramikos šukes šiuos židinius galima datuoti XI-XII amžiais.

Dviejų netradicinių baltų pastatų fragmentai buvo iširti pietrytiniame gale, prie Smeltalės upės. Tai pastatai su vytelėmis pintomis sienomis (IV pav.). Sienos buvo įrengtos iš 0,7 m atstumais įkastų ir įkaltų stačiakampių pjūvyje (1,4,5 x 5,5-6 cm) rąstų. Jų tarpai buvo išpinti 2,5 cm skersmens vytelėmis. Rąstai į žemę įkasti iki 0,9 m gylis, duobė užplūkta smėlio su šlynu mase. Aptiktas didelis kiekis siaurų (5-7 cm) lentelių-skiedrų rodo, kad pastatas buvo apkaltas lentelėmis. Stogas buvo uždengtas lentomis (iki 20 cm pločio) ir padengtas žievėmis. Pastatų viduje stovėjo akmenų ir plūkto molio krosnis. Pastaroji pastatyta ant ovalo formos duobės, pripilotos akmenų. Virš jų suplūktas molio padas ir virš vytelių karkaso padarytas molio kupolas.

Tokios konstrukcijos pastatai žinomi daugelyje Šiaurės ir Vidurio Europos ankstyvųjų miestų: Heitebiu, Voline, Kolobžege, Dubline²². Jie datuojami IX a. pabaiga - XII-XIII a.

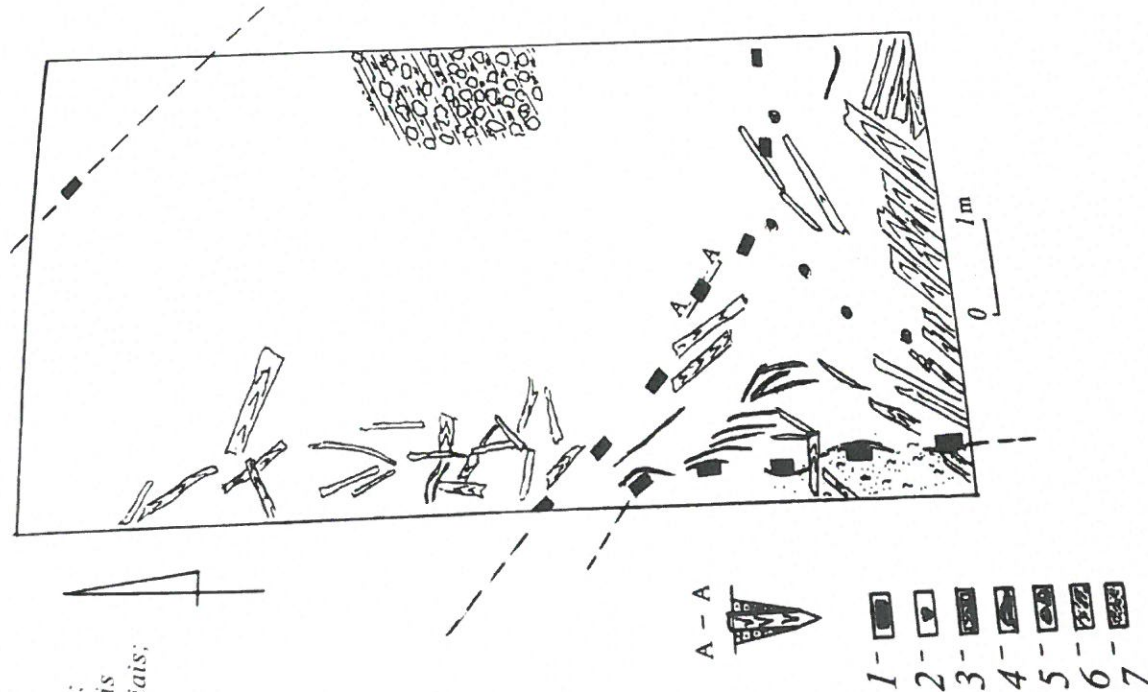
²¹ Кулаков В.В. *Древности прусов...* С. 14.

²² Jankuhn H. *Haithabu. Eine germanische Stadt der Frühzeit*. Neuminster, 1938. S. 100-107; Cnotliwy E. *Pozostalosci budownictwa drewnianego z IX-XII w. ze stanowiska 4 w Wolinie // Materiały zachodniopomorskie. Szczecin*, 1962. S. 44-46; Wallace P. *The archeology of Viking Dublin // The Comparative History of Urban Origins in Non-Roman Europe*. Oxford, 1985. Part I. P. 117-130.

Pintų vytelių pastatų liekanos:

- 1 - tašvii rąstai;
- 2 - kudai;
- 3 - lentos;
- 4 - vytelės;
- 5 - akmenys;
- 6 - juodžemis su degėstais;
- 7 - smėlis su šlynu

IV PAV.



sandūra. Šių pastatų paplitimas plačiame Europos areale siejamas su vikingų įtaka²³. Voline atkastoje šio tipo pastatuose gyveno rago dirbinių meistrai, staliai²⁴.

Tad Žardės gyvenvietės šio tipo pastatai - vikingų įtakos rezultatas. Pastatų aplinkoje buvo rasta spalvotų emalės karolių. Ypač retas Lietuvos archeologinėje medžiagoje suploto kūgio tamsiai mėlynas karolis iš Bornholmo salos, kur ratais. Absoliuti analogija žinoma iš Bornholmo salos, kur toks karolis datuojamas IX amžiumi²⁵. Į privacijas kolekcijas iš suardyto Bandužių senkapio pateko ir daugiau skandinavų dirbinių: paukščio formos segė (D2 bl pagal L.Jorgensen klasifikaciją)²⁶, žalvarinis pakabutis "Toro", kirvukas. Jie paremia mūsų teiginį apie Žardės ryšius su skandinavais.

Problemiškas lieka šių pastatų datavimas. Sprendžiant iš žiastos keramikos, jie negali būti skiriami ankstyvesniajam laikotarpiui kaip X-XI amžius ir greičiausiai priklauso ne vietinės kilmės prekyba užsiimančiam žmogui.

Nors ir ribota archeologinių kasinėjimų apimtis, vis dėlto turimi tyrimų rezultatai rodo, kad Žardės vakarinė gyvenvietė buvo tankiai užstatyta, turėjo gatvių tinklą, galbūt net mišrią gečių, etnosų visuomenę. Aiškėja dar vienas Žardės bruožas. Amatininkai, visų pirma juvelyrų, grupavosi pietvakarinėje gyvenvietės dalyje. Pietrytiniame gale, prie upės (matyt, ir uosto), pamažu ryškėja savitos materialinės kultūros rajonas. Galima tarti, kad tai pirklių gyvenama dalis. Pačiame rytiniame gyvenvietės pakraštyje randama daug geležies gargažių, išsilydžiusio stiklo gabalėlių. Kalvių grupavimas šiame pakraštyje suprantamas. Pajūryje vyrauja va-

²³ Wallace P. *The archeology of Viking Dublin*. P. 128.

²⁴ Chotliwy E. *Pozostałosci budownicwa drewnianego ...* S. 46.

²⁵ Jorgensen L. *Bekkegård and Glasergård. Two Cemeteries from the Late Iron Age on Bornholm*. Kobenhavn, 1990. P. 26. Fig. 21-4.

²⁶ tas pat, Fig. 17.

karų vėjai, tad gyvenvietei gaisro pavojus šiuo atveju mažiau-
sias.

Gynybinės Žardės sistemos funkcijas geriausiai atliko natū-
ralios vandens kliutys. Ryškesnių antžeminių įtvirtinimų nėra.

1993 metų tyrinėjimų metu pačiame vakariniame gyvenvie-
tės pakraštyje, prie buvusios Smeltalės senavagės, atidengti
statmenai gyvenvietei orientuoti sudegę medžiai su šaknimis ir
šakomis. Jokių kitų radinių nerasta. Šis radinys atkreipia dėmesį
į du faktus: lenkų kronikininko V. Kadlubeko žinutę apie prūsų
miestus ir toponimą *Žardė*. Rašydamas apie miestų įtvirtinimus,
jis teigė, kad "jų miestų sienos yra tokios pat kaip ir žvernių"²⁷.
Kaip reiktų suprasti tokį apibūdinimą, visiškai nėra aišku,
tačiau autorius, be abejojimo, turėjo galvoje primityvią gynybinę
sistemą, ko gero, paprasčiausias medžių užtvaras, kokios (jeigu
tai buvo padaryta sąmoningai) galėtų būti ir minėti suversti
medžiai gyvenvietės pakraštyje.

Anot kalbininko A. Vanago, *žardis* reiškia "aptvertą vietą
gyvuliams"²⁸. K. Būgos nuomone, *sardis* prūsų kalboje sup-
rantamas kaip aptverta vieta²⁹. Šie faktai leidžia manyti, jog
paprastas medines užtvaras Žardė turėjo. Tokios užtvaros
buvo pradėtos statyti dar neolite³⁰, jos žinomos iš I tūkstant-
mečio po Kr. antrosios pusės gyvenviečių³¹. Tad jas įrengti II
tūkstantmečio pradžios gyvenvietėse nebuvo sunku.

Iš ankstesnio apibūdinimo akivaizdu, kad Žardė neagra-
rinė gyvenvietė. Amatininkų įvairovė (kalviai, metalurgai,
juvelyras, gintaro apdirbėjai, audėjos) yra didelė. Galima dar
paminėti juvelyro ir stalių kapus, rastus Bandužių senkapų-

je³². Amatininkų produktyvumą rodo ir didelis radinių skai-
čius kapuose. X-XIII a. vidutiškai vienam kapui tenka 8,8
radinio.

Sudėtingiau nustatyti pirklių procentą Žardės gyvenvietė-
je, juolab kad II tūkstantmečio pradžiai galime priskirti tik
apie trisdešimt kapų. Tačiau keturi iš jų buvo su pirklio
įkapėmis. Jie sudarytų net 13% visų to laiko kapų. Deja,
mažas iširtų kapų skaičius šių procentų patikimumu verčia
abejoti.

Plačiai tyrinėtame Gnezdovo pilkapyje pirklių kapai
sudaro 6%³³.

Statistiškai pagrįsti žemdirbių vaidmenį Žardės ūkiniame
gyvenime taip pat trūksta patikimų duomenų. Iš 22 vyrų kapų
tik keturi gali būti skiriami šio ūkio žmonėms³⁴. Tai net
mažesnis žemdirbių procentas negu XI amžiaus Palangoje.

Tad galima teigti, jog Žardė turėjo ryškesnius prekybos ir
amato centro, o ne agrarinės gyvenvietės bruožus. Nedidelis
piliakalnis, gana silpnai II tūkstantmečio pradžioje išsivystęs
papildys neleidžia Žardės apibūdinti kaip svarbaus valdžios
centro. Tokias valdžios funkcijas galėjo turėti Eketės pilis.

GYVENVIETĖS RADINIAI

Gyvenvietėje daugiausia rasta keramikos. Apatiniame
užstatymo horizonte, datuojamame I tūkstantmečio pabaiga
- II tūkstantmečio pradžia, vyrauja lipdyta, tik apie 8%
sudaro ant pasukamos lentos pagaminti puodai. XI-XIII a.

³² *Stankus J. Bandužių kapinyno (Klaipėdos raj.) 1986 m. tyrinėjimų ataskaita. LII. AS. Nr. 1252. K. 33.*

³³ *Пырукитя Т. А. Топографическое исследование из курганных Смоленского погостовья // Смоленск и Гуськово. Москва. 1991. С. 234.*

³⁴ *Stankus J. Bandužių kapinyno (Klaipėdos raj.) 1986 m. tyrinėjimų ataskaita. K. 26. 40, 45, 53.*

²⁷ *Lietuvos TSR istorijos šaltiniai. V., 1955. T. I. P. 27.*

²⁸ *Vanagas A. Lietuvių hidronimų etimologinis žodynas. V., 1981. P. 388.*

²⁹ *Būga K. Rašalai. V., 1958. T. I. P. 525.*

³⁰ *Rimantienė R. Akmens amžius Lietuvoje. V., 1984. P. 230.*

³¹ *Daugudis. V. Daubarų (Mažeikių raj.) archeologinių paminklų tyrinėjimai. P. 41.*



Žardės gyvenvietės keramika

sluoksnyje apie 62% žiestos, 9% lipdytos, bet apžiestos ant rato, 29% keramikos lipdyta. Lipdyti puodai turi tiesias ar vos atlenktas briaunas, papuoštas viršuje įkartelėmis, trikampėmis duobutėmis. Jų formos, ornamentai dar perėmę neolito keramikos tradicijas³⁵ (V: 20-23 pav.). Tarp ankstyvesniųjų lipdytų puodų išiskiria indas su "A" tipo briauna, jo išorinė pusė buvo papuošta voleliu (V:19 pav.). Jie skiriasi nuo baltų keramikos. Artimiausia analogija iš Volino³⁶. Vokiečių archeologai ją skiria "Vippeper" tipui, kuris charakteringas vakarų slavams³⁷.

XI-XIII/XIV a. sandūros keramika įvairesnė. Lipdytų puodų formos senosios. Kibiro formos tik apžiestas puodas turėjo mažai profiliuotus petukus (V :18 pav.). Jo dydis 33-34 cm, angos skersmuo 38 cm, dugno - 18 cm. Šio tipo puodai buvo gaminami tik ant pasukamos lentelės. Tokiu būdu jie buvo gaminami ir Prūsijoje³⁸.

Žiastai Žardės keramikai būdinga "S" formos briaunelė, išryškinti petukai. Jų anga 14-29 cm. Petukai ornamentuoti įkartelėmis, tiesiomis žiastomis rievelėmis. Šie puodai - tradicinė baltų keramika.

Gausiau ir netradiciškai ornamentuotų žiastų puodų su "A" tipo briaunele, mažai profiliuotais petukais. Jų petukai puošti aštriom zigzago rievelėmis, "eglutės" įkartomis, pripildytu dekoratyviniu voleliu, kuris imituoja pynimo ornamentą (V: 1-16 pav.). Dalies šių indų masė labai tanki, su smėlio, o ne granito priemaisomis; indai gerai išdegti.

³⁵ Rimantienė R. Šventoji: Pamarių kultūros gyvenvietė. V., 1980. Pav. 38, 48, 52.

³⁶ Leciejewicz L. Początki nadmorskich miast na pomorzu zachodnim. Wrocław-Warszawa-Kraków. 1962. Tab. III.

³⁷ Schult E. Die slawische Keramik in Mecklenburg. Berlin, 1936. Fig. 83 d-i.

³⁸ Кунаков В.И. Древности прусов... С. 35.

V PAV.

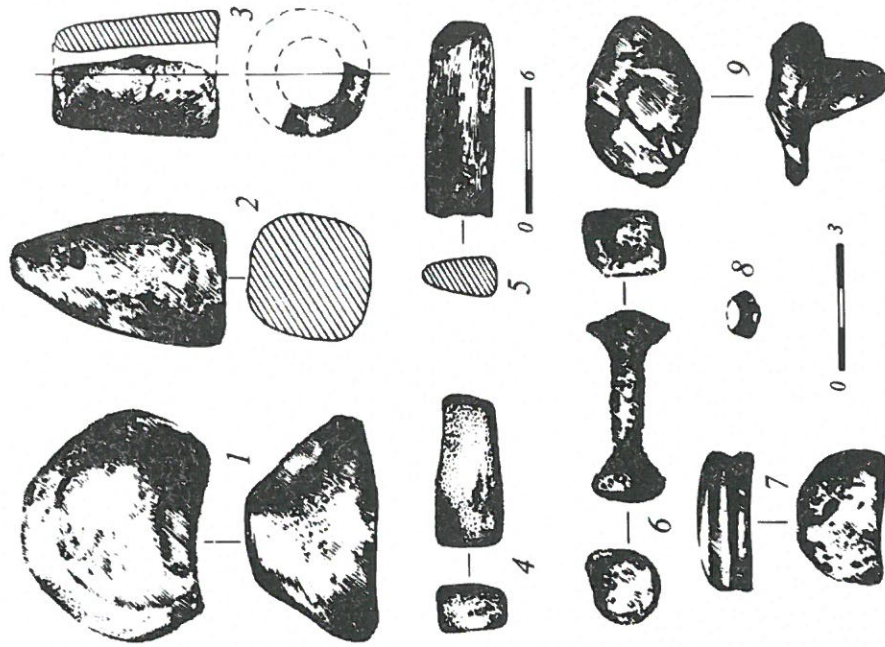


Šios keramikos analogijų yra svarbesniuose baltų centruose³⁹, tačiau nepalyginti daugiau jų vakarų slavų regione⁴⁰. Dalis šios tankios masės be granito grūdelių keramikos gali būti traktuojama kaip importas, kita dalis pagaminta vietoje pagal atsivežtus pavyzdžius.

Kitą radinių grupę sudaro daiktai, susiję su įvairiais amatais. Ūkinėje duobeje rastas vertikalių staklių 11 cm ir 5,7 cm skersmens kūgio formos pasvaras (VI-2 pav.). Pagal stratigrafiją jis datuojamas IX-X a. Lietuvoje šios rūšies radiniai labai reti, o tokio tipo pasvarų nežinoma. Dažniau ir tik svarbiausiose Vakarų Lietuvos centruose randami suploto cilindro ir nupjautos piramidės formos pasvarai (Palanga, Imbarė, Apuolė).

Savo forma Žardės pasvaras artimiausias piramidės formos pasvarams, kurie gretimose teritorijose datuojami VIII-X a.⁴¹ Žardės pasvaro pjūvyje dar matoma piramidės forma, tačiau jo kraštai jau užapvalinti.

Kitas Žardės pasvaras suspausto cilindro formos. Artimiausios jam analogijos yra Palangoje⁴². Dalis Palangos pasvarų puošti štampuotu ornamentu. Tyrejų nuomone, cilindro formos štampuotu ornamentu papuošti pasvarai būdingi germanų kraštams ir daugiausia buvo papli-



Žardės gyvenvietės radiniai:

- 1 - trinamųjų girnų akmuo;
- 2 - molinis pasvaras;
- 3 - tiglis;
- 4-5 - akmeniniai galqstuvai;
- 6,9 laivo kniedės;
- 7 - gintarinio dirbinio pusfabrikatis;
- 8 - stiklo karolis.

³⁹ Žulkus V., Klimka L. Lietuvos pajūrio žemės viduramžiais. V., 1989. P. 50; Pawowski A. Zespól grodzisk Pruskich w Weklicach, gmintie Elbląg w Swietle badan w latach 1982-1983 // *Badania archeologiczne w woj. Elbląskim w latach 1980-83. Muzeum zamkowe w Malborku, 1987. II. 15:1.*

⁴⁰ Shuldt E. Die slawische Keramik in Mecklenburg, Abb. 75: a, b, f, i; 76: a, b, c; Hensel W. Archeologia o początkach miast słowiańskich, ilb. 61; Gabriel J., Kempke T. Ausgrabungs methode und Chronologie // *Starigard/Oldenburger. Ein slawischer Herrschersitz des frühen Mittelalters in Ostholstein. Neuminster, 1991. S. 141. Abb. 24:2.*

⁴¹ Kostrzewski J. Kiedy pojawily się w Polsce krosna poziome? // *LUJ. Wrocław, 1954. S. 671.*

⁴² Žulkus V., Klimka L. Lietuvos pajūrio žemės viduramžiais. Pav. 10.

te IX-X amžiais, nors jų chronologija ir gana plati - VII-XII amžiai⁴³.

Žardės cilindro formos pasvaras buvo rastas netradiciškai - baltų vytelėmis pintame pastate kartu su spalvotais emalės karoliais. Sprendžiant iš radinių komplekso, jis yra vėlyvesnis negu piramidės formos pasvaras. Pasvarai nebuvo reikalingi nuo XI-XIII amžių, kada įsigalėjo naujo tipo - horizontalios audimo staklės⁴⁴.

Kiti su amatais, ūkine veikla susiję radiniai yra išplitę, plati ir jų chronologija. Tai metalo lydimo tegliai (VI:3 pav.), gintaro dirbinių pusfabrikatis (VI:7 pav.), trinamųjų gėrinių akmuo (VI:1 pav.), laivo kniedės (VI:6,9 pav.).

Atskirai reiktų paminėti stiklo radinius. Du spalvotos emalės karoliai: vienas puoštas aštuoneto formos su akute ornamentu, antras - suspausto kūgio formos, juodas su baltais koncentriniais ratais. Lietuvoje jie dažniau aptinkami Palangos ir Stragnų kapinyne, nors pavieniai pavyzdžiai žinomi ir iš kitų Lietuvos vietų⁴⁵. O. Kuncienė juos datuoja VIII-X amžiumi. Žardės šio tipo karoliai vėlyvesni, todėl jų chronologiją reiktų praplesti iki X-XI a. Taip jie datuojami ir Latvijoje, Naugarde⁴⁶.

Įdomesnės stiklo karolių gamybos technologijos yra stiklo lašai ir didžiulis (2,1 cm aukščio ir 2,7 cm skersmens) rautytas karolis. Šis nebaigtas gaminti (ar nekokybiškai padarytas) karolis, kaip ir susilydę stiklo lašai, verčia vėl atkreipti dėmesį į faktą, kad rautyti mėlyno stiklo karoliai galėjo būti gaminami ir vakarų baltų žemese.

⁴³ Steuer H. Die Städtiedlung von Haithabu. Neumünster, 1974. S. 119.

⁴⁴ Nahlik A. Tkany wsi wschodnioeuropejskiej X-XIII w. Łódź, 1965. S. 93.

⁴⁵ Čaune A., Zarina A. Rīgas 13 gs. horizontālās aužāmie stāvi // Latvijas PSR zinātnu akadēmijas vēstis. Rīga, 1992. N.2 (511) lpp. 34.

⁴⁶ Kuncienė O. Prekyba. P. 82-83. Pav. 1.50-53.

⁴⁷ Мусыпеау Э.А. Восточная Латвия и её соседств. Псков, 1965. Пис. XI: 58.

Taigi turimi archeologiniai duomenys parodė, kad anks-
tyviųjų viduramžių Žardės gyvenviečių kompleksas - vienas
didžiausių Vakarų Lietuvoje. Savo struktūra jis artimas Pa-
langai - tikrai protomiešiško tipo gyvenvietei.

Klaipėdos duarai

Sudarytojas

Kęstutis Demereckas

Autoriai:

Kęstutis Demereckas

Dainius Elertas

Zita Genienė

Janina Valančiūtė

Recenzavo

Istorijos mokslų daktaras

Vacys Vaivada

Redaktoriai:

Kęstutis Demereckas

Dainius Elertas



Leidykla „*Libra Memelensis*“
Klaipėda 2005



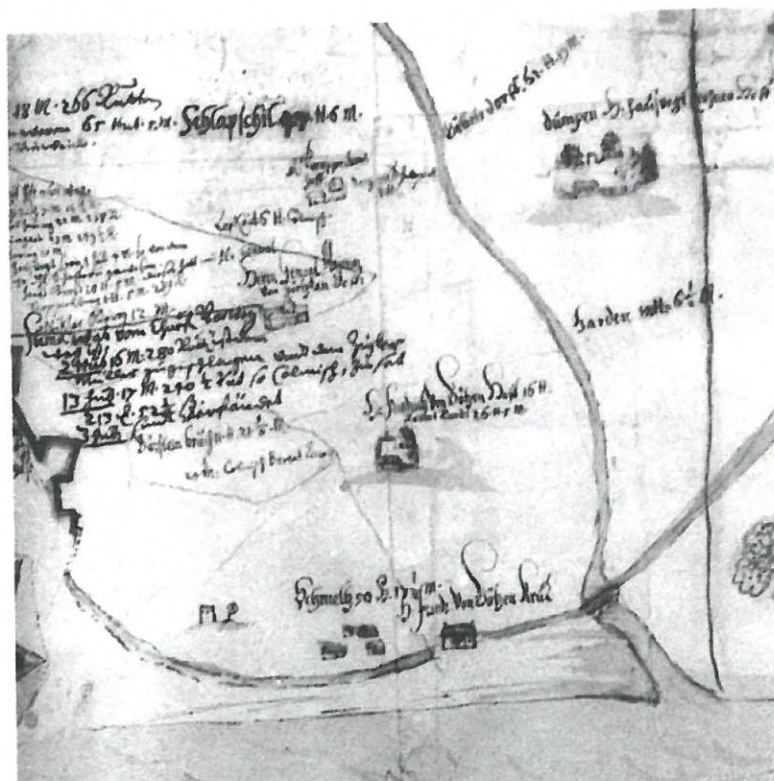
Dainius Elertas

ŽARDĖS ŽEMĖ

(Szarde, Stallis Hans – Dawillen), Bandužiai (Bandhusen Gerge);
Gibišai (Gibbischen Martin), Sudmantai (Marienburger Urban – Sudmanten)

Žardės (*Sarde*) vietovardis kildinamas iš vandenvardžio *Sarde*, vieno Smeltalės intako. „Žardis“ – užtvaras, aptvaras, gardas. Vietovė buvo gan tankiai gyvenama nuo IX a. XI–XII a. čia buvo kelių gyvenviečių junginys su polietniškais bruožais – protomiestas (Žulk.2,17; Gen.108–127). Jį supo Žardės, Laistų ir dar 1–2 tiksliai nebelokalizuojami piliakalniai. 1860 m. topografiniame žemėlapyje dabartinis Žardės piliakalnis vadinamas „Lantsche“, o XX a. pradžioje – Usarų kalnu. Ši bendruomenė savo mirusiuosius laidojo Bandužiuose ir Laistuose. Ordino laikais čia minima Žardės pilies apygarda su pilimi „castrum Sarde“ (Zem.1.26). 1291 m. teigiama, kad netoli miesto valdų ribos būta kelio tarp Žardės ir Pois pilių (Zem.1.27). Archeologinių tyrinėjimų duomenys rodo, kad Žardė sunyko po užpuolimų XIII–XIV a. sandūroje. Gyvenvietės sunaikinimą galima sieti su 1323 m. kovo 14 d. Gedimino žygiu prieš Klaipėdos pilį. Petras Dusburgietis teigia, kad lietuviai iš Žemaitijos „pavertė pelenais patį miestą ir tris gretimas naujakrikštų pilis“ (Dusb.275).

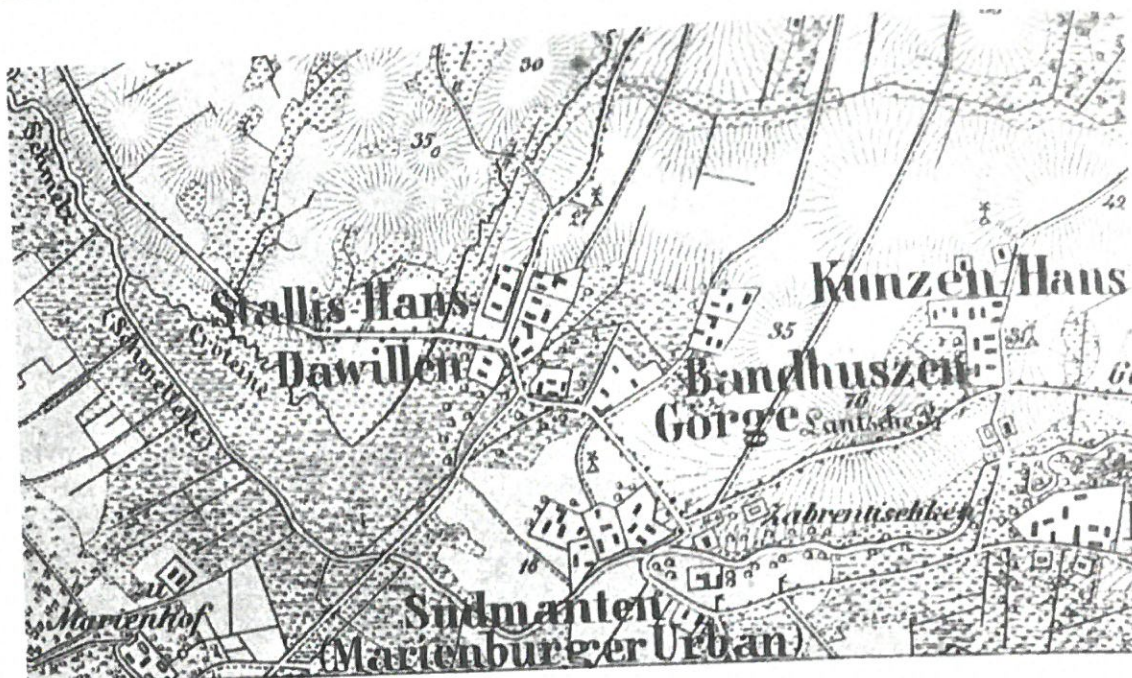
Net po didelių sukrėtimų Žardėje gyvenimas ilgam nenutrūko. 1500 m. prievolinkų sąrašė randame „Sarden“ su 14 gyventojų. Pagal gyventojų skaičių iš 42 Klaipėdos komtūrijos vietovių ją lenkė tik penkios, o tiek pat gyventojų užrašyta dviejose. Šiame sąrašė paminėti – Jacob Schmidt, Peter Pladuck, Andres Margenburg, Paul Toller, Hans Waissel, Merten Gibbeis, Bertold Temen, Hans Schabeck, Jan Pew, Jan Titter, Jorgen ir Paul Renths, Peter Gibbeis – privalėjo komtūriui pašaukus su ietimi prisistatyti. Lemeschs, Kischki nemokėjo činšo, bet privalėjo laikyti paruoštą arklį (Kar.1). Prieš 1566 m. Žardėje minima Hans Pladock valda (Sem.1.90) sietume su 1500 m. prievolinko Peterio Pladucko ainiu, o 1785 m. minima karališkųjų valstiečių Tiedtern Jahn (t. y. 1897 m. kovo 1 d. su Laistais sujungti Liliškiai arba Lilischken) – su Jano Tittero valda (Sem.1.220).



1648 m. Klaipėdos apskrities žemėlapyje tarp Dumpių ir Gedminių pažymėtose Žardės žemėse buvo 80 ūbų $6\frac{1}{2}$ margo, prie Smeltalės pažymėta ir „Böttels dorff. 61H.19M“.

1539–1540 m. mokesčių mokėtojų sąrašė randame stambesnę administracinę vieneta „Sardenn oder Bardenn“. Jame užrašyti mokesčių mokėtojai ir iš šalia esančių apylinkių: Dumpff, Wager, Kuntz, Gybisch, Marienburger, Kiaup, Leyst, Kursch, Stallies, Bundtschuß, Radeck, Umleuffer, Jutsch, Harde, Schmidt, Auguttis, Ubanus, Ratterslandt, Gybisch, Szarde, Weyer, Kopscht, Bolle, Budwick (Kw.37). Akivaizdu, kad sąrašė greita pavardžių minimos ir vietovės – „Ratterslandt“, „Szarde“. Nesunku atsekti asmenvardinės kilmės vietovardžius: „Leyst“ – Laistai, „Dumpff“ – Dumpiai, „Kuntz“ – Kuncai, „Jutsch“ – Jučiai. Žardė apėmė 24 mokesčius mokėjusius subjektus (valdas ir asmenis) ir didžiąją teritoriją abipus Smeltalės upės. Palyginę abu sąrašus, randame 3 tas pačias pavardes: Andres Margenburg – Marienburger, Merten Gibbeis – Gybisch, Jacob Schmidt – Schmidt. 1757 m. minimi toponimai kildintini iš XVI a. valdų pavadinimų: Stallis Hans arba Dawillen (Žardė) iš Stallies, Leisten Jakob (Laistai) iš Leyst (Sem.1.197, 215). 1777 m. Laisten-Jacob bei Guszgauren-Gerge valdytojai buvo Carl Dreher bei John. Füllhaase. Stallis Hans Dawillen yra dabartinio Žardės kaimo centrinė ir šiaurinė dalis. Dawillen pavadinimas galėjo kilti iš 1777 m. činšą mokėjusio Michaelio Dawillio iš Smeltės (*aus Schmeltz*) pavardės (Hung.10). Leisten Jakob yra buvęs palivarkas Laistuose, kairiajame Smeltalės krante, šiauriau geležinkelio. XIX a. topografiniuose žemėlapiuose aptinkama Marienburger Urban sietume su 1500–1540 m. Andres Margenburg – Marienburgerio paveldėtoju. Tai dešiniajame Smeltalės krante, šiauriau tilto, buvęs ir 1785 m. minimas karališkųjų valstiečių kaimas. 1897.05.08 jis sujungtas su Žarde (Sem.1.217). 1521 m. Kasparas Brandtas su žmona Christina gavo žemės valdą ir kaip Engelhardo von Schoenebergo atveju tai buvo patvirtinta komtūro (Will.1.103). Taigi vadinamąją Žardę XVI–XIX a. sudarė ne viena nutolusi valda ir kaimas. XX a. 3–4 dešimtmečiais Žardė buvo suvokiama jau dabartine prasme.

XVI a. 3 ūbus Žardės kaime valdė Hans Pladock. Jam mirus valda liko „tuščia“. 1566.05.09 valsčiaus raštininkas Bonaventura Priesser Kulmo teise gavo minėtus 3 ūbus Žardės „kaime“. Raštininkui buvo suteikta teisė prekiauti savo gamybos alumi (Sem.1.90) (žr. Tauralaukis – Kalotė; Bajoriškas Aulaukis). XVII a. 2–3 dešimtmečiais šią valdą turėjo



Smiltelės slėnyje nuo seniausių laikų buvo geros derlingos žemės. Čia kūrėsi daugiausia Klaipėdos dvarų, kurių pagrindinė veikla – žemės ūkis. 1868 m. žemėlapyje Žardės dvare net 8 sodybos. Gyvenamasis namas pažymėtas 1 numeriu

kamarai. Už tai buvo atlyginta valdomis. 1637 m. vasario 28 d. jis gavo du paveldimus ūkius (Merten Gibbisch ir Georg Bandhus) Žardės „kaime“. Abu šie valstiečiai privalėjo eiti lažą pas Johanną Scheerą (Sem.1.90). Minėtas Bandhus galėjo pradėti Bandužių (*Bandhussen*) kaimą. 1785 m. Bandužiai (*Bandthusen Gerge ar Banduszen*) žinomi kaip karališkųjų valstiečių kaimas. 1897 m. gegužės 8 d. jis buvo sujungtas su Žarde (*Szarde*) (Sem.1.174). Tai pietrytinė dabartinio Žardės kaimo dalis.

Kitaip klostėsi Merten Gibbisch ūkiolikimas. 1640 m. už 500 guldenų Martinas Gibbischas išsipirko iš lažo prievolės ir tapo savarankiškas. Jis nebuvo atleistas nuo kitų įprastų pareigų. Martinas Gibbischas davė pradžią Gibbischen Martin (Gibišai) valdai. Prieš 1720 m. tris Žardės ūbus valdė Georgas Hahnas, po to – Jakų dvarininkas kapitonas Hamiltonas (Sem.1.90). 1757 m. rusams apsiautus Klaipėdą viena kariuomenės dalis stovyklavo Gerviškių (*Hennig Hans*), Gedminių, Guzgaurių (*Gussgauren*), Žardės (*Stallis Hans*),



Žardės (*Stallis Hans*) kaimo didesnę dalį užima ilgi ūkiniai pastatai, gyvenamųjų namų nedaug ir jie daug mažesni, neprimenantys tipinio dvaro. Ūkinių pastatų galuose išmūryti kryžiai turėjo ir praktinę reikšmę – vėdinimui

Bandužių (*Bandhussen*), Gibišų (*Gibbischen Martin*), Tiedtern Jahn, Kaspariškių (*Casparischken*), Laistų (*Leisten Jakob*) žemių rėžiuose. Prie Elegna Paul (Traubai), Dituvos, Groeten Matz (Nibrai) ir Martin Mantrum apsistojo kazokai su kalmukais. Dėl jų „žmonės pusnuogiai ir tuščiomis rankomis turėjo iš ten bėgti; kalmukai tuos kaimus visiškai nusiaubė“ (Sem.1.132). Gibišų kaimas buvo už Smeltalės, arčiau Kuršių marių.

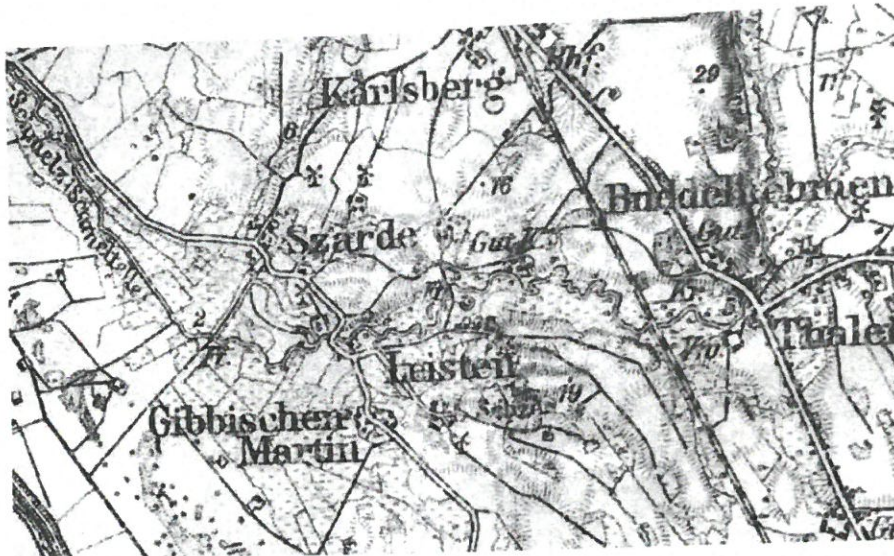


Žardės (Marienburger Urban) sodyba įsikūrusi prie pat Smeltalės upelio. Išlikęs vešlus parkas ir labai senas gyvenamasis namas

1780 m. Žardė suskilo į dar 2 kulmiškąsias valdas: viena priklausė Jorgui ir Martinui Labrenzams, o kita – paštininkui Wissgaitui. Jurgo ir Martino Labrenzų valda vadinta ir Labrenciške (Sem.1.90). 1796–1802 m. Schroetterio žemėlapyje ji pažymėta kaip kaimas tarp Stallis Hans Dawillen, Sudmanten Marienburger Urban ir Banduszen Goerge. XIX a. vid. jų teritorija apibrėžiama tarp Sudmanten Marienburger Goerge, kalno Lansche (dabartinis Žardės piliakalnis), Smeltalės upės ir kelio link Spengen Daniel Peter. Įdomu, kad XX a. pr. minėtą kalną lietuvaininkai dar vadino Usarų, t. y. Husarų, kalnu. 1785 m. paštininkas (*Postillon*) Wissgait Žardėje Kulmo teise turėjo žemės sklypą (Sem.1.143). Panaikinus baudžiąvą ir domenų valsčius, valstiečiai buvo atleisti nuo vietos paštu siunčiamų krovinių ar pareigūnų gabenimo. Tam atlikti buvo įsteigta pašto laikytojo (*Posthalter*) pareigybė. Pirmuoju tokiu paštininku 1804 m. tapo Georgas Heinrichas Scharffenortas. Atlyginant už šias pareigas jis neribotam naudojimui gavo šalia buvusį paveldimai laisvą ūkį Stallis Hans, arba Dawillen (Žardė). Valdą sudarė 15 margų pievų, krūmynų ir smėlio kalvų. Ji buvo duota su sąlyga, kad šią žemę gavėjas įdirbs. 1808 m. pareigas ir ūkį perėmė Preuss. Miškų izdo pavyzdžiu dvarininkas Preuss kūrė viensėdijas ir skatino žemių apgyvendinimą. 1845 m. jo įpėdinis Foege pradėjo gauti piniginių atlyginimų ir už 1981 talerį dvarelių pardavė (Denk.2.27). 1871 m. duomenimis, Žardėje Stallis Hans kaime buvo 10 gyvenamųjų namų, gyveno 15 šeimų, 73 gyventojai; Bandužiuose – 7 gyvenamieji namai su 12 šeimų, 68 gyventojais, Sūdmantuose (*Marienburger Urban*): 7 gyvenamieji namai, kuriuose gyveno 9 šeimos, 54 gyventojai; Kuntzen-

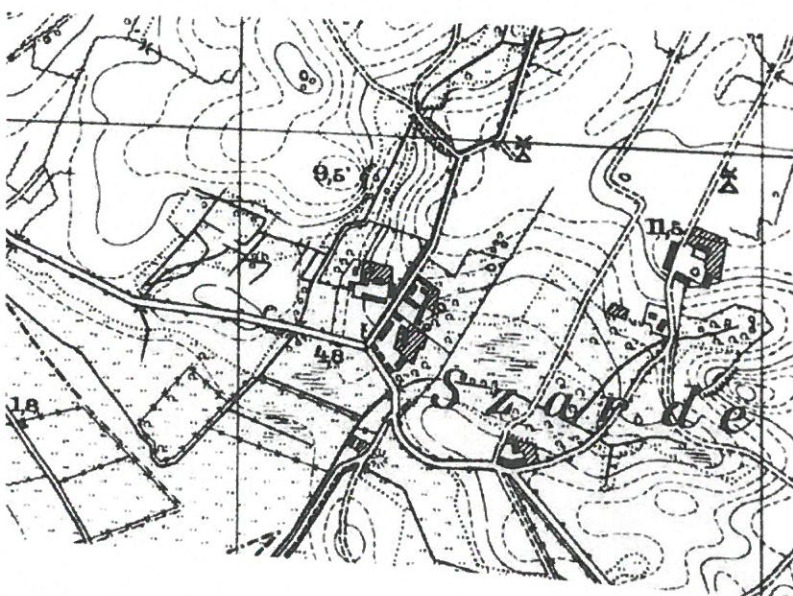


Laistų sodyba prie Smeltalės upės



Žardės apylinkės 1905 m.

Hans buvo 6 gyvenamieji pastatai, trijuose gyveno namų savininkų šeimos, iš viso kaime gyveno 29 žmonės (Gem.1.2, 6, 10). Kaip matome, Žardė buvo labai didelė gyvenvietė. XIX a. 8-ajame dešimtmetyje Žardę nusipirko vyriausybės asesorius dr. Friedrich Gustav Eduard Hugo Schultz. 1864–1868 m. jis ėjo aukščiausiojo apskrities administratoriaus – landrato pareigas. Šias pareigas gavo po dvejų metų darbo pavaduojant sergantį landratą Dieckmanną. Jis gimė 1835.08.13 Prūsų Ylupos apskrityje, Gross Peisten kaime. Būsimo landrato tėvas buvo pamaldus ir griežtas liuteronų kunigas Friedrich Gustav Schultz. Landratas dr. Fr. G. E. H. Schultzas parengė išsamų Klaipėdos apskrities aprašymą. Klaipėdoje ir Šilutėje jis aktyviai dalyvavo politinėje veikloje, dėl ko ne visų buvo palaikomas (Sem.1.281–283). 1868 m. dr. Fr. G. E. H. Schultz perkeltas į Poznanę (Posen) įgaliotuoju landratu. Tų metų spalį Juodkrantėje dr. Schultzas vedė išgarsėjusios gintaro verslovės pradininko Stantieno dukrą Johanną Malviną. 1869 m. vasarą jis gavo paskyrimą į Lehe (prie Bremeno). 1876 m. dr. Schultzui patikėtos policijos prezidento Dancige, o 1882 m. – Hildesheimo apygardos valdytojo pareigos. Visą gyvenimą dr. Schultzas mėgo prisiminti Klaipėdoje praleistus metus. Jis buvo mėgstamas, vertinamas už atsakingumą bei kruopštų darbą. 1899 m. dr. Schultzui buvo suteiktas tikrojo slaptojo vyr. vyriausybės tarėjo titulas su I klasės tarėjo rangu. Jis mirė 1905.03.26 (Sem.1.266, 284).



1868 m. žemėlapiu duomenimis, Žardei priklausė Stallis Hans, Dawillen, Sudmanten, Bandhuszen Görde, Kunzen Hans (pastaroji valda vėliau perėjo Karlsbergo dvarui).

Išliko buvusio Stallis Hans gyvenamieji ir ūkiniai raudonų plytų pastatai. Juose apie 1946–1948 m. įsikūrė tarybinis ūkis. Iki šiol atsekama kaimo struktūra.

Žardės gyvenvietė 1936 m.

Laistų kaimo gyvenamasis namas

Šių dienų nesulaukė didelės medinės daržinės. Tebestovi bendruomenės susirinkimams skirtas namas. Tačiau senųjų pastatų aplinka apleista. Naujieji savininkai nenori ar neišgali jų tvarkyti. Kelių ūkinių bei gyvenamųjų namų fasadai nevykusiai perstatyti. Neseniai apšiltinant, tinkuojant ir statant priestatus pakeista pagrindinio ūkinio pastato išorė. Buvo nugriautos vandens bokšto liekanos. Iki karo buvę gyventojai ar savininkai tebesidomi ir apsilanko gyvenvietėje. Buvusiose Bandhuszen Goerge likusios tik kelios iš pagrindų perstatytos sodybos. Šiuo metu remontuojama viena likusių Marienburger Urban sodybų. Didžiąją kaimo dalį pasiglemžė šalia įsikūrusi transporto kompanija. Leisten Jacob palivarkas apleistas, tačiau neblogai išsilaikęs. Jame stovi du gyvenamieji namai: savininkų ir kumečių. Savininkų namo galinėje sienoje įstrigęs patrankos sviedinys. Kumečių namo fasadas papuoštas dviem plytomis suformuotais kryžiais. Šalia kumečių namo buvusi fachverkinė ūkinio pastatėlio dalis baigiama ardyti. Ikikariniai Leisten Jacob valdytojai domisi gimtine ir kartais atvyksta aplankyti iš Vokietijos.



Žardės piliakalnis



Vieno iš Didžiosios Žardės dvaro pastatų fotonuotrauka 1997 m.

Dainius Elertas

DIDŽIOSIOS ŽARDĖS DVARAS

Gross Szarde (1905–1936), Gut. Szarde (Spengen Daniel Peter) (1868), Skrandig Gerge (1796), Hof Ing (1670)

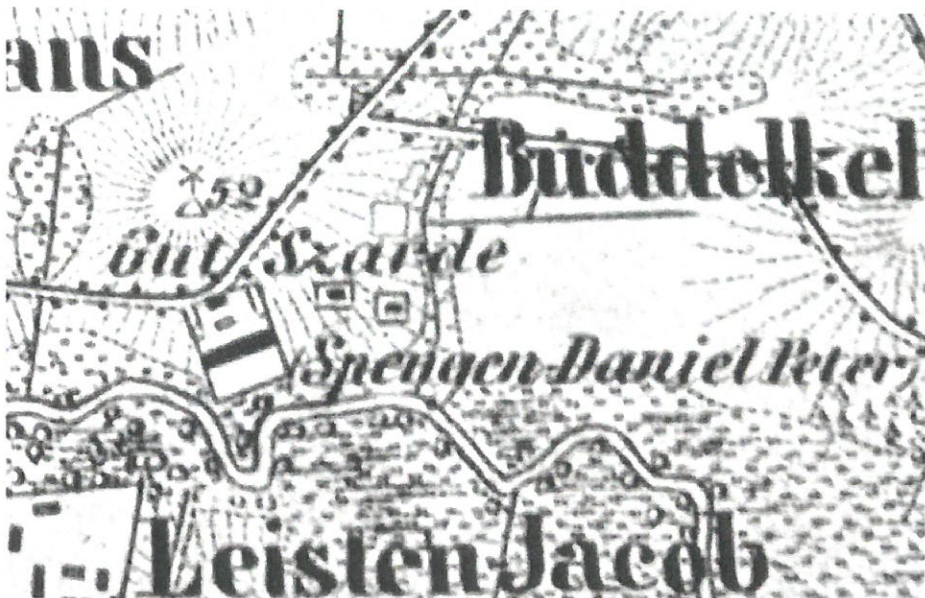
Didžiosios Žardės dvaras įsikūręs prie Smeltalės upelio, netoli geležinkelio tilto išlikęs iki šių dienų. Šis dvaras, per laiką keitęs pavadinimus su visomis dvaro privilegijomis, gautomis XVII a., išliko kaip dvaro valda iki 1945 m.

1539–1540 m. mokesčių mokėtojų sąrašė „Sardenn oder ßardenn“ aptinkame tūlą Jutsch (Kw.37). Jį galime atsargiai sieti su Kersten Jutzeit ar Judscheit 5 ūbų ir kelių margų valda. Ši atiteko Hermannui Nuttei ir po mainų į Strandig Gerge buvo valdoma inžinieriaus Rattessen paveldėtojų. 1657 m. valsčiaus hauptmanas Friedrichas von Goetzenas perėmė šią Kersten Jutzeit paveldimą valdą su žemesniojo teismo teise bei pelkėtos, krūmais apaugusios žemės sklypu tarp Gibišų (*Gibbischen Martin*) ir Sudmantų (*Marienburger Urban*), su teise ganyti galvijus Žardės lankoje, šile bei „in der Supis“. 1661 m. spalio 23 d. už činšą valda atiteko paveldimai Kulmo teise inžinieriui Johann Bates (žr. Gedminai). Perskaičiuojant ūbų plotą, Bates dar gavo 14 margų tuščios dykvietės ir krūmynų „prie Supis“, o už 3 tuometines markes metinio činšo – laisvąją žvejybą visais tinklais ir įtaisais mariose bei jūroje, kaip ir Smeltėje. Pastaroji lengvata buvo tik numatyta. 1663.10.11 kurfiursto patvirtinančiame akta rašte laisvos žvejybos teisė neminama (Sem.1.85–86) (žr. Bachmanas). 1783 m. nurodoma, kad šio kumiškojo dvaro 4 ūbai 7 margai vadinami Strandig Gerge – Skrandig Gerge (Sem.1.86).

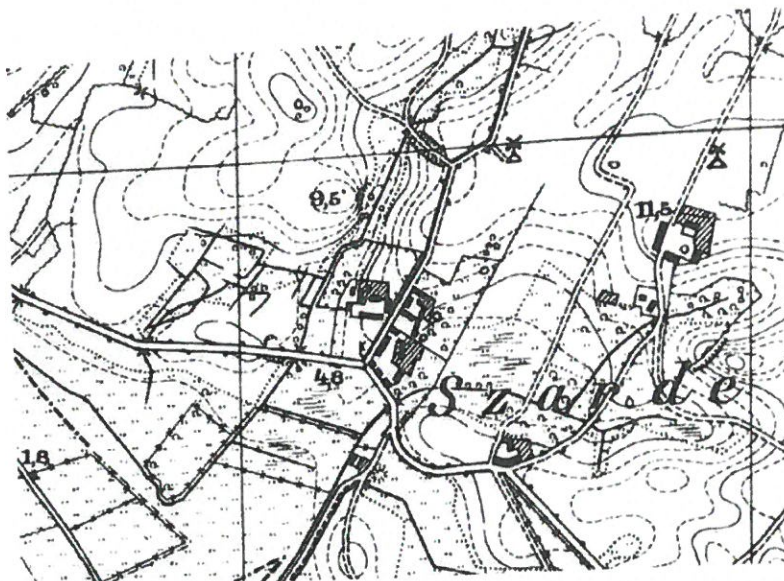
XVII a. pradžioje Spengen Daniel Peter ūkį vadinamą „Lahsee“ (nuo žodžio „lažas“) 1666 m. gruodžio 22 d. už činšą Friedrichas von Goetzenas perleido Kulmo teise Klaipėdos komendantui kapitonui Patrickui Hamiltonui. 1783 m. toje kulmiškojoje valdoje gyveno du ūkininkai. Jos plotas buvo tik 3 ūbai 23 margai 46 rykštės. Jau 1754 m. Spengen Daniel Peter valda priklausė „Žardės kulmiškajam paveldimajam ponui“ Georgui Heinrichui Scharffenorthui (Sem.1.86). 1777 m. Spengen Daniel Peter valdoje baudžiauninkų



1796 m. Schroetterio žemėlapyje Žardės apylinkėse pažymėtos keturios gyvenvietės: Dawillen, Bandhuszen Gerge, Sudmanten ir Labrenzischken. Jos vėliau (1905 m.) sudarė Žardės kaimą. Didžiosios Žardės dvaras pažymėtas Skrandig Gerge, kurios dar viena valda „zu Skrandig Gerge“ pažymėta prie Rimkų. Dvi Budelkiemio valdos pažymėtos kairiajame Smeltalės krante, prie kelio į Lėbartus. Šiame žemėlapyje pažymėti ne tik krašto keliai, bet ir mažieji keliukai. Iš Rimkų į Žardę vedė net keturi skirtingi keliukai – į kiekvieną gyvenvietę atskirai



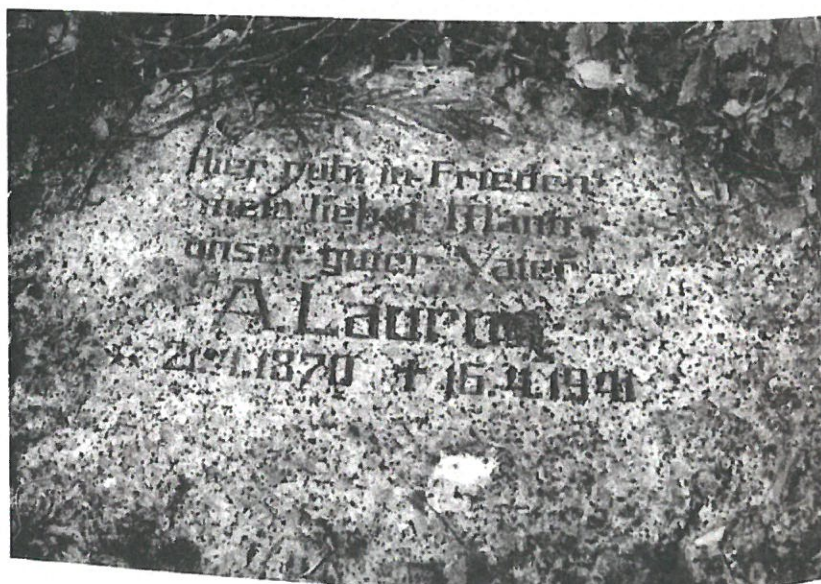
1868 m. žemėlapyje D. Žardės dvaras pažymėtas Gut Szarde (Spengen Daniel Peter). Dvaro sodyba įsikūrusi prie pat Smeltalės upelio, sodyboje trys gyvenamieji namai, didžiulis ūkinis pastatas ir mažas ūkinis pastatėlis kieme prie kelio, ant kalvos – vėjo malūnas



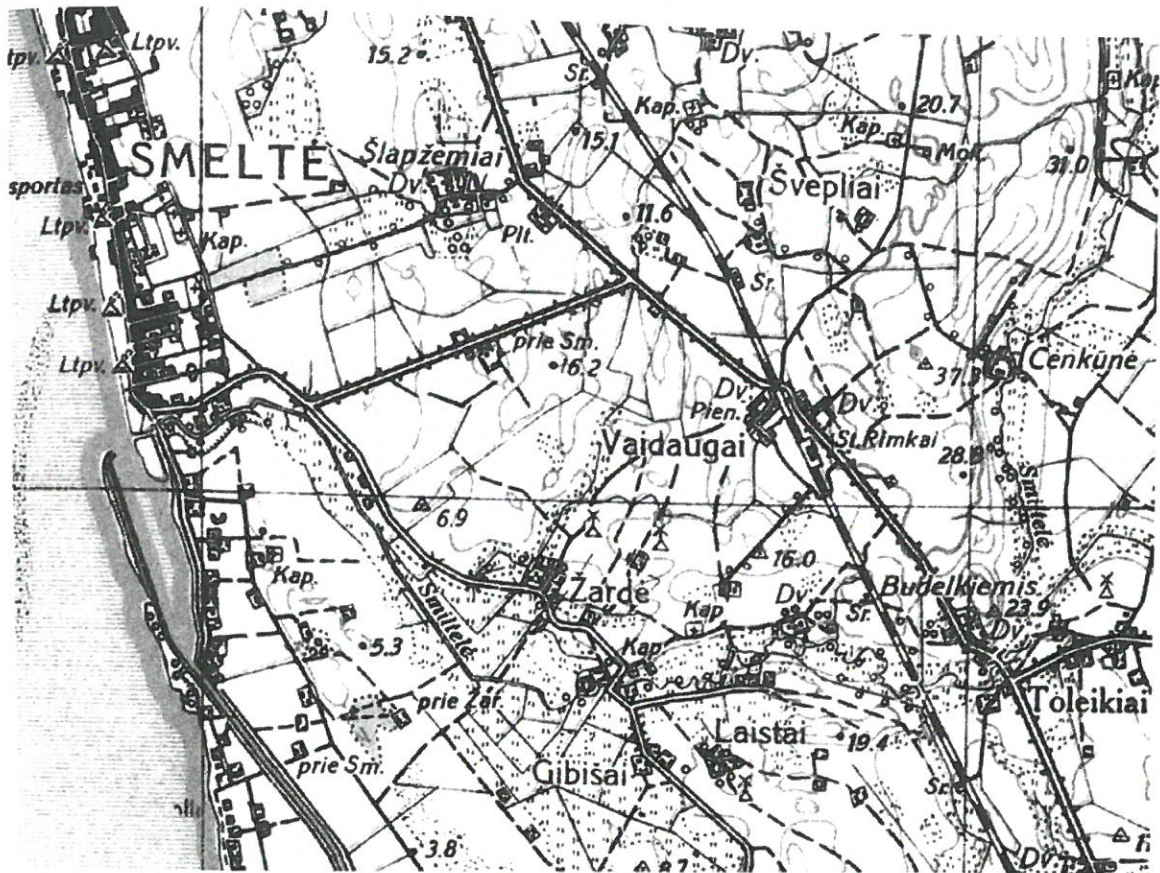
Didžiosios Žardės dvaras
1936 m. – kompleksas devynių
pastatų, iš kurių iki šiol išliko vos
keletas

turėjo Johannas Scharffenorthas, Jacobas Brehse, Christianas Landscheidtas (Hung. 10) (žr. Žardė). 1785 m. Spengen Daniel Peter apibūdinamas kaip kulmiškasis dvaras (Sem.1.215). 1799 m. gegužės 1 d. už 9000 talerių Georg Heinrich Scharffenorth pardavė valdą referendoriui Hansui Ferdinandui Leppachui. Šis buvo vedęs Wilhelminę Charlottę Zilcher. 1801 m. už 11 000 talerių Hansas Ferdinandas Leppachas dvarą pardavė direktorienei Catharinai Liederswald. 1803 m. birželio 28 d. už 10 333 talerius ši pereido dvarą Jakobui Ogilvie (Sem.1.86).

Dvarininkas Jakobas Ogilvie buvo vedęs Priekulės pastoriaus dukterį Marie Auguste Trentovius. Ogilvie – turtingų medienos pirklių giminė, kilusi iš D. Britanijos. XVIII–XIX a. jie vertėsi medienos prekyba bei turėjo kelis dvarus. 1764 m. Thomas Wilhelmas Ogilvie įstojo į Klaipėdos pirklių gildiją (Selb.1.127), o 1765 m. Thomas Ogilvie buvo jos tarėju (Selb.1. 111). 1766 m. spalio 3 d. „Thomas & Johnas Ogilvie“ firma gavo leidimą šalia savo medienos uosto statyti gyvenamąjį namą. 1767 m. jie ten įrengė medienos sandėlį. 1775 m. greta ši firma pastatė olandišką vėjinę lentpjūvę (Sem.1.122). 1802 m. kitas Thomas Ogilvie tapo Klaipėdos pirklių gildijos nariu (Selb.1.132), o 1812 m. Th. Ogilvie – jos vyriausiuoju seniūnu (Selb.1.112). Johannas Augustas Ogilvie buvo vedęs kito Priekulės pastoriaus dukterį Emmą Zippel. 1842 m. spalio 8 d. jis įsigijo Medikių valdą kartu su



D. Žardės kapinaitėse pa-
laidotas ir paskutinis dvaro
savininkas A. Laurin
(1870.04.21–1941.04.16)



1938 m. Lietuvos karo topografijos žemėlapyje pateikti lietuviški dvarų pavadinimai: Gedminių dvaras pavadintas Šlapžemiais, Karlsbergo – Vajdaugais. Stotis ir M. Žardės dvaras – Rimkais

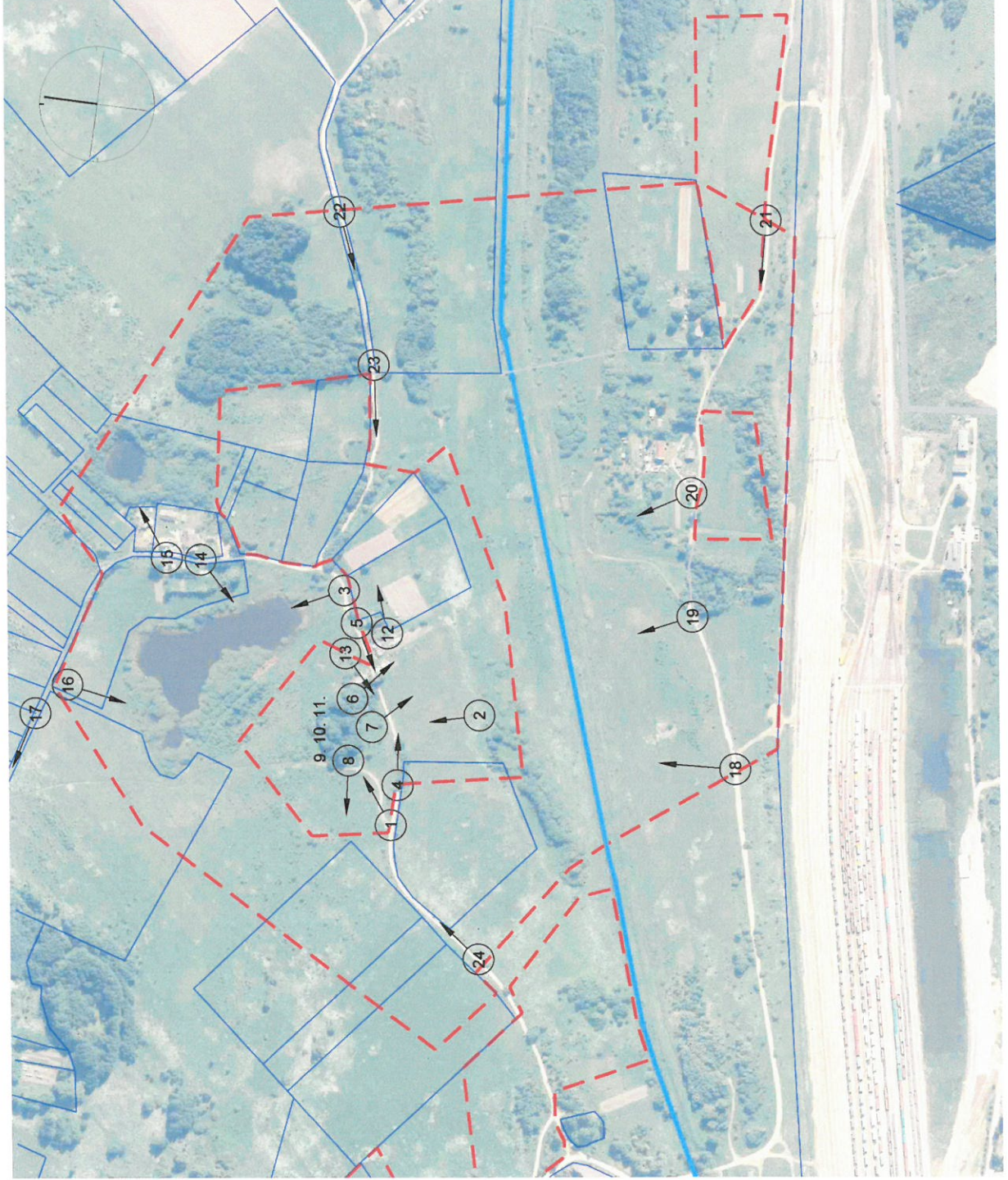
šešiais iš 11 buvusių dvaro valstiečių ūkių. 1880 m. spalio 29 d. Medikių dvaro šeimininku tapo šio sūnus Augustas Jakobas Carlas Ogilvie (Sem.1.72). 1833–1869 m. konduktoriui (laukų matininkui) Jakobui Wilhelmui Ogilvie ir jo sūnui Carlui Wilhelmui Thomui Ogilvie priklausė Peskojai (Sem.1.77). 1838–1891 m. iki mirties ekonomikos tarėjas Julius Ogilvie ir 1891–1907 m. jo paveldėtojas Louisas Ogilvie valdė Stragnos dvarą (Sem.1.86).

Spenge Daniel Peter dvarui priklausė 13 Magdeburgo ūbų 17 margų 83 rykštės žemės. 1825.12.09 dvaras buvo išvaržytas. Už 4700 talerių dvarą nupirko dailidė Johann Mueller. Jacob Ogilvie tuo metu įsigijo Meyenhofą. Vėlesni savininkai keitėsi dažnai: 1891–1903 m. dvarą valdė Max Ogilvie (Sem.1.86). 1895 m. gruodžio 17 d. 4000 margų plote buvo įkurta Carlsbergo drenažo draugija. Ji buvo viena pirmųjų Klaipėdos apskrityje (Sem.1.309–310). XIX–XX a. sandūroje į veislinių bandų registrą pateko ir Carlsbergo veislinių galvijų bandos (Sem.1.317). Ogilvie dvare Carlsberge buvo užveistas didelis sodas. Jis laikytas vienu gražiausių. Nuo 1905 m. Klaipėdos apskritis kasmet skyrė 100 markių sodininkystei skatinti. Kiekvieną pavasarį dvarininkai ėmė samdyti sodininką prižiūrėti jų vaismedžius (Sem.1.319). XIX–XX a. sandūroje dvaras vadintas ir Didžiąja Žarde, arba Spengiais. XX a. pr. prigijo Kuncų arba Carlsberg 2 pavadinimas (Sem.1.86, 215).

1871 m. Žardės dvaras suskirstytas į Didžiąją (Gross) ir Mažąją (Klein) Žardes. Didžiojoje Žardėje buvo 6 gyvenamieji namai, kuriuose gyveno 9 šeimos, 46 gyventojai (21 vyras ir 25 moterys, iš jų 12 vaikų iki 10 metų, iš suaugusiųjų tik 2 mokėjo rašyti ir skaityti, 45 prūsai ir 1 svetimšalis) (Gem.1.14–15).

Iki šiol išliko šalia dvaro buvusios kapinės. Apleistose kapinėse dar tebestovi viena vartų atrama. Kapai suniokoti. Dalis paminklų nuversti, išvogti. Išliko kelios plokštės su užrašais. Dvarvietės vietoje tebestovi gyvenamasis namas su ūkiniu pastatu.

Žardės, Kuncų piliakalnis su gyvenvieta (u. k. 23762) individualus apsaugos reglamentas
4 priedas. Foto-fiksacija 2017 m.





1.

Piliakalnio vaizdas nuo Žardupės g. iš pietvakarių pusės



2.

Piliakalnio vaizdas nuo senovės gyvenvietės, iš pietų pusės



3.

Vaizdas į šiaurę nuo Žardupės g., ant vertybės teritorijos ribos



4.

Žardupės g. perspektyva iš vakarų pusės, vertybės teritorija



5.

Žardupės g. perspektyva iš rytų pusės, ant vertybės teritorijos ribos



6.

Nuo Kuncų piliakalnio atsiveriantis vaizdas į senovės gyvenvietę, Smeltalės upės vagą, geležinkelį ir už jo Laistų Liliškių piliakalnį (kaireje)



7.

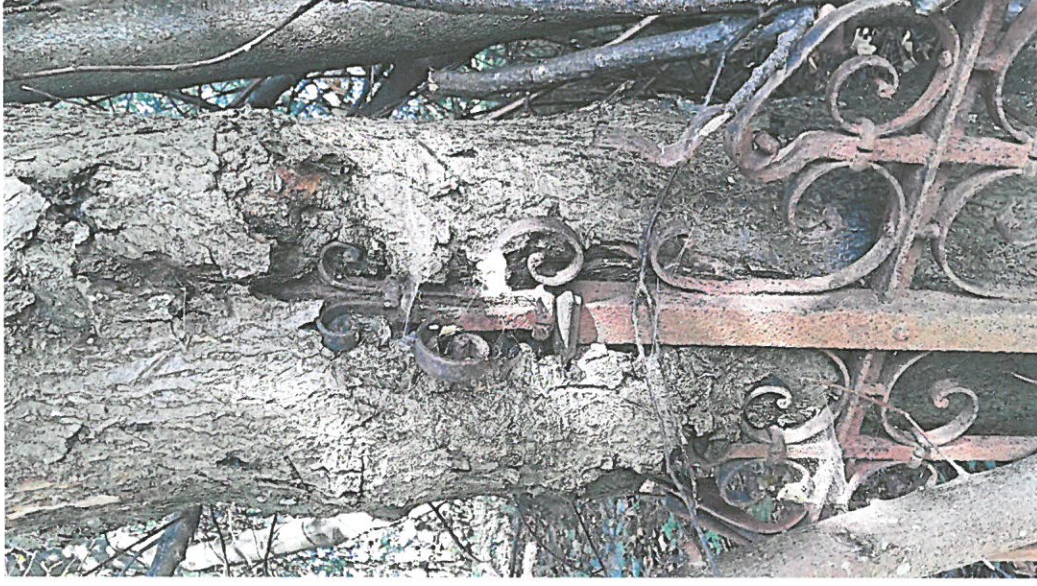


8.

Vaizdas nuo piliakalnio į vakarus



9.



10.



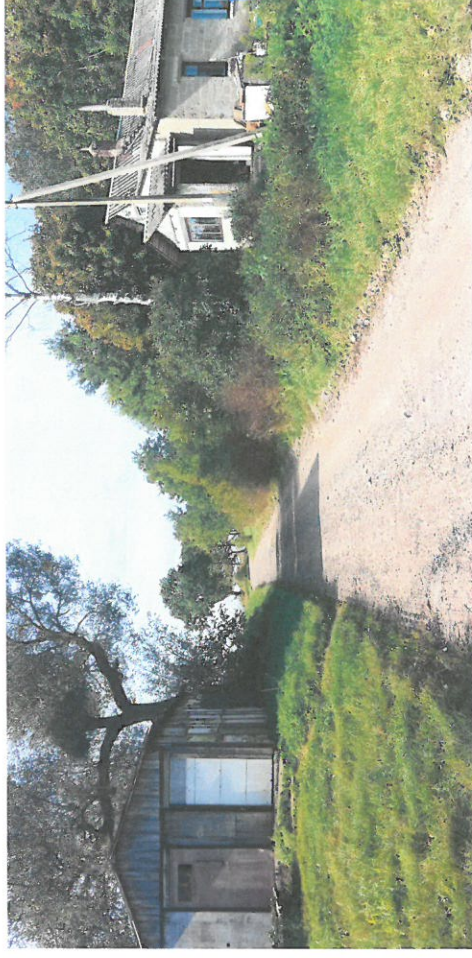
11.

Vertybės teritorijoje, piliakalnio aikštelėje išlikę XIX – XX pr. kaimo kapinaičių fragmentai



12.

Vertybės teritorijoje, Žardupės g., esantys pastatai



13.



14.

Piliakalnio vaizdas iš Šiaurės rytų pusės, nuo sodybos

15.



Sodybos pastatai vizualinės apsaugos zonos rytinėje dalyje



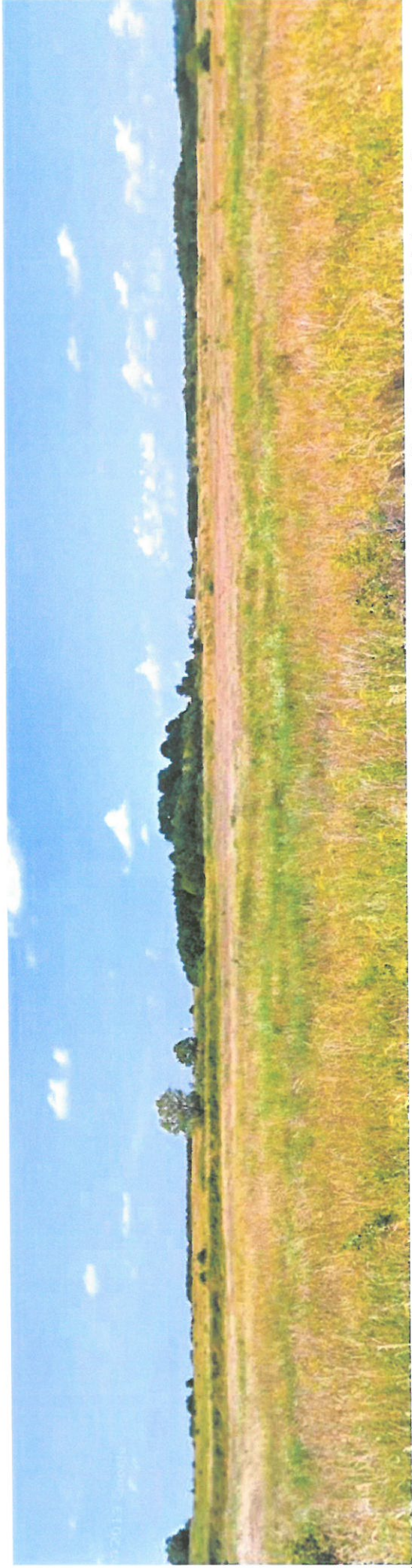
16.

Piliakalnio vaizdas iš šiaurės pusės (nuo Jūrininkų pr.), nuo vizualinio apsaugos pozonio ribos



17

Jūrininkų prospektas ir arimai už vizualinio apsaugos pozonio ribos



18.

Piliakalnio vaizdas iš pietų pusės, už Smeltalės esančio privažiavimo į Laistų sodybą ir vizualinio apsaugos pozonio pietvakarinės ribos susikirtimo vietoje



19.

Piliakalnio vaizdas iš pietų pusės, už Smeltalės esančio privažiavimo į Laistų sodybą prie šiaurinės Laistų sodybvietės (u.k. 37493) ribos



20.

Piliakalnio vaizdas iš pietų pusės, šalia Laistų sodybos



21.

Vaizdas į vakarus, už Smeltalės esančio privažiavimo į Laistų sodybą ir vizualinio apsaugos pozonio rytinės ribos susikirtimo vietoje, šalia Laistų senovės gyvenvietės kalvos (dešinėje)



22.

Vaizdas į vakarus, Žardupės g. ir vizualinio apsaugos pozonio rytinės ribos susikirtimo vietoje



23.

Vaizdas į vakarus, iš Žardupės g. rytinės pusės, pakeliui link piliakalnio



24.

Piliakalnio vaizdas į rytus, iš Žardupės g. vakarinės pusės ir vizualinio apsaugos pozonio pietvakarinės ribos susikirtimo vietoje