



KLAIPĖDOS MIESTO  
KAPINIŲ PLĖTROS  
GALIMYBIŲ STUDIJOS  
PAPILDYMO GALIMŲ  
KREMATORIUMO  
KLAIPĖDOS MIESTO IR  
PRIEMIESČIŲ  
TERITORIJOJE  
STATYBOS  
ZONŲ NUSTATYMAS



GALIMYBIŲ STUDIJA

|                       |   |
|-----------------------|---|
| Užsakovas             | Klaipėdos miesto savivaldybės administracija  |
| Rengėjas              | UAB „URBANISTIKA“   |
| Dokumento pavadinimas | Klaipėdos miesto kapinių plėtros galimybių studijos papildymo galimų krematoriumo Klaipėdos miesto ir priemiesčių teritorijoje statybos zonų nustatymas |
| Projekto Nr.          | U-1366  |
| Dokumento rūšis       | Galimybių studija   |
| Rengimo etapas        | Galimybių studija   |
| Tomas                 | III tomas   |
| Metai                 | 2018 m.   |

| Įmonė                | Pareigos        | Vardas, pavardė   | Atestato Nr. | Parašas   |
|----------------------|-----------------|-------------------|--------------|---|
| UAB<br>„URBANISTIKA“ | Direktorius     | Jonas Treinys     |              |  |
|                      | Vyr. Architektė | Andželika Kažienė | ATP 1682     |  |
|                      | PV              | Lina Panavaitė    | A 2185       |  |

## AIŠKINAMASIS RAŠTAS

## TURINYS

|     |   |    |
|-----|---|----|
| 1   | ĮVADAS.....   | 5  |
| 1.1 | Bendrieji duomenys.....   | 5  |
| 1.2 | Galimybių studijos tikslas.....   | 6  |
| 1.3 | Galimybių studijos rengimo uždaviniai .....                                     | 6  |
| 1.4 | Galimybių studijos rezultatai.....  | 6  |
| 1.5 | Pagrindinės sąvokos .....   | 6  |
| 2   | REKOMENDUOJAMŲ KREMATORIUMO STATYBOS ZONŲ PARINKIMO KRITERIJAI .....            | 7  |
| 2.1 | Krematoriumo statybą reglamentuojanti teisinė bazė .....                        | 7  |
| 2.2 | Krematoriumo statybai tinkamų teritorijų nustatymo principai .....              | 10 |
| 2.3 | Konkrečių, tinkamų krematoriumo statybai vietų parinkimo kriterijai.....        | 12 |
| 3   | REKOMENDUOJAMA KREMATORIUMO STATYBOS ZONA .....                                 | 13 |
| 4   | REKOMENDACIJOS, KOKIAIS DOKUMENTAIS GALI BŪTI APROBUOTI GALIMYBIŲ STUDIJO ..... | 15 |

## GRAFINĖ DALIS

Rekomenduojamų krematoriumo statybos zonų schema. Klaipėdos miesto savivaldybės teritorija. M 1 : 20000

## 1 ĮVADAS

### 1.1 Bendrieji duomenys

#### Rengiamo dokumento - galimybių studijos pavadinimas:

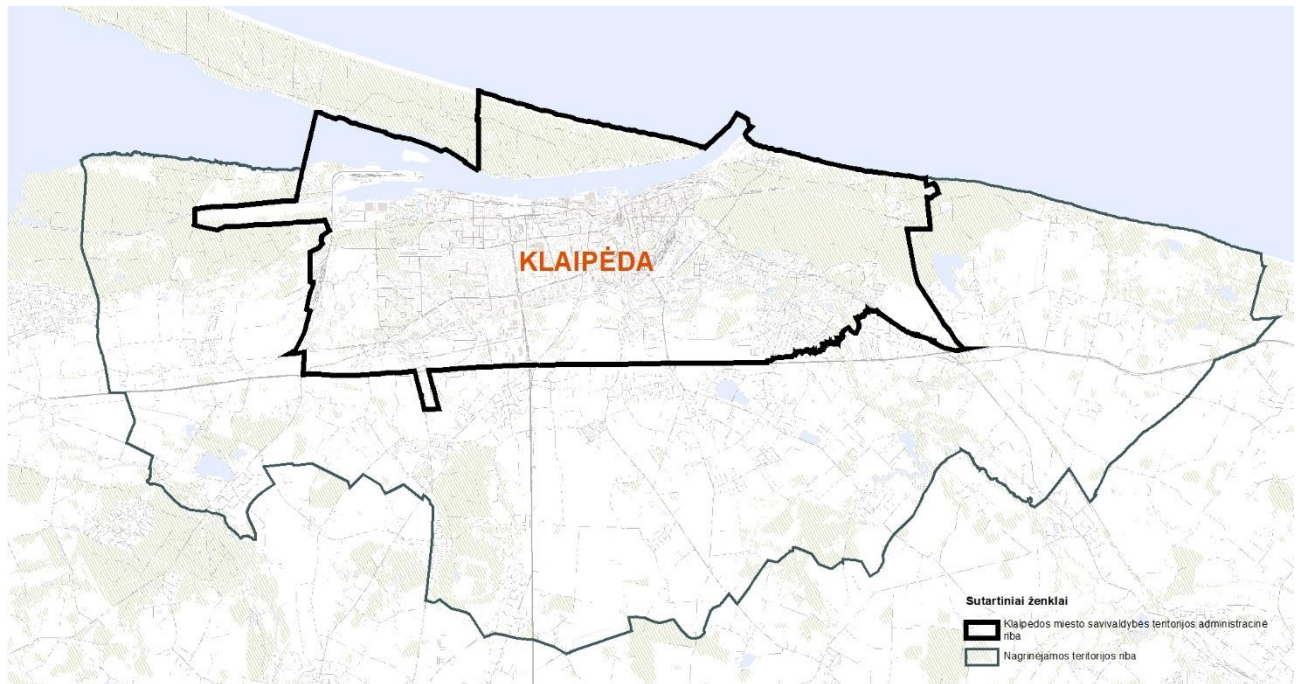
Klaipėdos miesto kapinių plėtros galimybių studijos papildymo galimų krematoriumo Klaipėdos miesto ir priemiesčių teritorijoje statybos zonų nustatymas.

#### Rengiamo dokumento rūšis:

Galimybių studija

#### Planuojama teritorija:

Klaipėdos miesto savivaldybės teritorija ir jai gretimos Klaipėdos rajono savivaldybės dalys.



1.1 pav. Planuojamos ir nagrinėjamos teritorijos ribos

#### Galimybių studijos užsakovas:

Klaipėdos miesto savivaldybės administracija.

#### Galimybių studijos rengėjas:

UAB „URBANISTIKA“

#### Rengimo pagrindas:

2017 m. lapkričio 10 d. vykusio pasitarimo dėl Klaipėdos miesto kapinių plėtros galimybių studijos posėdžio protokolas Nr. ADM1-353, Asociacijos Paupių bendruomenė 2017 m. lapkričio 6d. prašymas, Klaipėdos miesto savivaldybės mero 2017 m. lapkričio 22 d. raštas Nr. (31.1.0)-RS2-1025

## 1.2 Galimybių studijos tikslas

Nustatyti galimas krematoriumo statybos zonas mieste ir priemiesčiuose.

## 1.3 Galimybių studijos rengimo uždaviniai

Išanalizuoti krematorių statybą reglamentuojančią teisinę bazę, teritorijų planavimo dokumentus bei parinkti preliminaras statybos zonas.

## 1.4 Galimybių studijos rezultatai

Teisine baze pagrįstos galimos krematoriumo statybos zonos, parengiant schemą bei aiškinamąjį raštą.

## 1.5 Pagrindinės sąvokos

Krematoriumas – pastatas su įrenginiu žmogaus palaikams kremuoti.

Kremavimo įmonė – kremavimo paslaugas teikiantis Lietuvos Respublikoje įsteigtas juridinis asmuo, kitoje Europos Sąjungos valstybėje narėje ar Europos ekonominės erdvės valstybėje įsteigtas juridinis asmuo ar kita organizacija arba jų filialas, turintis Aplinkos ministerijos ar jos įgaliotos institucijos išduotą kremavimo veiklos licenciją.

Kremavimo paslaugos – paslaugos, apimančios palaikų priėmimą ir laikymą iki kremavimo, parengimą kremuoti, kremavimą, kremuotų palaikų išdavimą laidoti (saugoti), duomenų apie kremavimą kaupimą ir saugojimą.

Kremavimo veikla – veikla, apimanti LR žmonių palaikų laidojimo įstatyme nustatytą kremavimo paslaugų teikimą.

## 2 REKOMENDUOJAMŲ KREMATORIUMO STATYBOS ZONŲ PARINKIMO KRITERIJAI

### 2.1 Krematoriumo statybą reglamentuojanti teisinė bazė

#### 1. Lietuvos Respublikos žmonių palaikų laidojimo įstatymas (aktuali redakcija nuo 2017 01 01).

Įstatymas reglamentuoja žmonių palaikų laidojimo tvarką ir laidojimo paslaugų teikimo tvarką, pagrįstą visuomenei ir valstybei priimtinais principais; laidojimo būdus ir jų taikymo sąlygas, atsižvelgiant į pareikštą asmens valią, pagarbą mirusiajam, nesvarbu, kokios jis rasės, tautybės, kokių religinių ir politinių įsitikinimų, kokios jo mirties priežastys, aplinkybės ir kita; laidojimo paslaugas teikiančių juridinių asmenų veiklą, kad laidojimo paslaugų teikimas būtų patikimas, saugus ir stabilus; kapinių ir kitų laidojimo vietų steigimo, valdymo, tvarkymo, plėtros ir kontrolės sistemą, kapinių uždarymo ir panaikinimo sąlygas; valstybės ir savivaldybių institucijų, nevyriausybinių organizacijų, kitų juridinių ir fizinių asmenų santykius teikiant laidojimo paslaugas, organizuojant, reguliuojant ir prižiūrint visus procesus ir procedūras, susijusias su šia sritimi.

Krematoriumo statybos vietos parinkimą numatomo šio įstatymo 10 straipsnis:

- Vieta krematoriumui parenkama rengiant teritorijų planavimo dokumentus Lietuvos Respublikos teritorijų planavimo įstatymo ir kitų teisės aktų nustatyta tvarka.
- Parinkant vietą krematoriumui įrengti įvertinamas kremavimo veiklos poveikis aplinkai pagal Lietuvos Respublikos planuojamos ūkinės veiklos poveikio aplinkai vertinimo įstatymą.
- Krematorių sanitarinė apsaugos zona nustatoma vadovaujantis Vyriausybės nustatyta tvarka.

Reikalavimus kremavimo įmonei numato šio įstatymo 11 straipsnis:

- Verstis šio įstatymo nustatyta kremavimo veikla leidžiama Lietuvos Respublikoje įsteigtiems juridiniams asmenims, kitoje Europos Sąjungos valstybėje narėje ar Europos ekonominės erdvės valstybėje įsteigtiems juridiniams asmenims ar kitoms organizacijoms arba jų filialams, turintiems Aplinkos ministerijos ar jos įgaliotos institucijos išduotą kremavimo veiklos licenciją. Aplinkos ministerija ar jos įgaliota institucija kremavimo veiklos licencijas išduoda, keičia, išduoda jų dublikatus, atsisako išduoti licenciją, įspėja apie galimą licencijos galiojimo sustabdymą, sustabdo ar panaikina licencijos galiojimą, panaikina įspėjimą apie galimą licencijos galiojimo sustabdymą arba panaikina licencijos galiojimo sustabdymą vadovaudamasi šiuo įstatymu ir Vyriausybės patvirtintomis Kremavimo veiklos licencijavimo taisyklėmis.
- Kremavimo įmonė privalo užtikrinti, kad jos vykdoma veikla nesukeltų pavojaus visuomenės sveikatai ir aplinkai.
- Kremavimo įmonė privalo turėti kremavimo veiklai vykdyti reikiamos kvalifikacijos personalą, reikalingą įrangą ir patalpas, atitinkančias Vyriausybės ar jos įgaliotos institucijos nustatytus visuomenės sveikatos saugos, darbuotojų saugos ir sveikatos bei aplinkosaugos reikalavimus.
- Kremavimo įmonė, kuri nutraukia kremavimo veiklą, šio įstatymo 14 straipsnio 2 dalyje nurodytus dokumentus, kurių saugojimo terminas nėra pasibaigęs, tolesniam saugojimui turi perduoti Lietuvos Respublikos dokumentų ir archyvų įstatymo nustatyta tvarka.

#### 2. Specialiosios žemės ir miško naudojimo sąlygos (aktuali redakcija nuo 2017-06-22)

Specialiųjų žemės ir miško naudojimo sąlygų XIV skyriaus (gamybinių ir komunalinių objektų sanitarinės apsaugos ir taršos poveikio zonos) 67 punkte (kitos paskirties komunalinių objektų sanitarinės apsaugos zonų dydžiai) numatyta krematorių sanitarinė apsaugos zona – 200 m.

Teritorijos, kuriose vadovaujantis specialiosiomis žemės ir miško naudojimo sąlygomis yra negalima ar galima su išlygomis, krematorių statyba:

- Ryšių linijų apsaugos zonos;
- Geležinkelio kelių ir jų įrenginių apsaugos zona;
- Klaipėdos valstybinio jūrų uosto rezervinės teritorijos;
- Elektros linijų apsaugos zonos;
- Magistralinių dujotiekių ir naftotiekių bei jų įrenginių apsaugos zonos (*statyba galima gavus raštišką juos eksploatuojančių įmonių (organizacijų) sutikimą*);
- Kuro tiekimo bazių, degalinių ir kietojo kuro cechų apsaugos zonos;

- Dujotiekių apsaugos zonos;
- Suskystintųjų dujų pilstymo stočių apsaugos zonos;
- Suskystintųjų dujų degalinių apsaugos zonos;
- Suskystintųjų dujų balionų sandėlių zonos
- Hidrometeorologijos stočių apsaugos zonos;
- Nekilnojamųjų kultūros vertybių teritorija ir apsaugos zonos;
- Požeminio vandens vandenviečių apsaugos zonos (*1-oji ir 2-oji juostos*);
- Karstinis regionas (intensyvaus karsto zona);
- Miško naudojimo apribojimai
- Vandens telkiniai;
- Paviršinio vandens telkinių apsaugos zonos ir pakrantės apsaugos juostos;
- Žuvininkystės tvenkinių apsaugos juostos;
- Pelkės ir šaltinynai (*didesni nei 0,5 ha*);
- Natūralios (užliejamos ir sausminės) pievos bei gamyklos;
- Akmenynai ir akmenys (*akmenynas – tai žemės plotas, kuriame akmenys užima 40 procentų paviršiaus arba hektaro žemės paviršiuje ir dirvoje iki 30 centimetrų gylyje yra daugiau kaip 100 kub. metrų akmenų*);
- Rekreacinės teritorijos;
- Nacionaliniai ir regioniniai parkai;
- Kraštovaizdžio draustiniai;
- Geologiniai draustiniai;
- Geomorfologiniai draustiniai;
- Telmologiniai (pelkių) draustiniai;
- Hidrografiniai draustiniai;
- Pedologiniai (dirvožemių) draustiniai;
- Zoologiniai (teriologiniai, herpetologiniai, entomologiniai) draustiniai;
- Ornitologiniai draustiniai;
- Ichtiologiniai draustiniai;
- Genetiniai draustiniai;
- Talasologiniai draustiniai;
- Botaniniai zoologiniai draustiniai;
- Rezervatų apsaugos zonos (*statyba galima suderinus darbus su rezervato administracija*);
- Gamtos paminklų apsaugos zonos;
- Valstybinių (nacionalinių ir regioninių) parkų apsaugos zonos (*statyba galima suderinus darbus su aplinkos ministerija ir parko administracija*);
- Šilumos ir karšto vandens tiekimo tinklų apsaugos zonos;
- Vandentiekio, lietaus ir fekalinės kanalizacijos tinklų ir įrenginių apsaugos zonos;
- Kietųjų buitinių atliekų sąvartynai ir sanitarinės apsaugos zonos;
- Pavojingų atliekų laikino saugojimo aikštelės ir surinkimo punktai bei jų sanitarinės apsaugos zonos;
- Valstybės sienos apsaugos objektų, įrenginių veikimo ir apsaugos zonos (*statyba galima suderinus darbus su valstybės sienos apsaugos tarnyba*);
- Krašto apsaugos objektų įtakos zonos (*be raštiško dalinio vado sutikimo 5 metrų atstumu nuo saugomų krašto apsaugos objektų teritorijų ribos draudžiama bet kokia ūkinė veikla*);
- Valstybės saugumo departamento saugomų objektų apsaugos zona (*statyba galima suderinus darbus su valstybės saugumo departamentu*).

### **3. Statybos techninis reglamentas STR 1.01.09:2003 . Statinių klasifikavimas pagal jų naudojimo paskirtį**

Pagal nurodytą statybos techninį reglamentą laidojimo namai ir krematoriumai priskiriami paslaugų paskirties statiniams.

### **4. Lietuvos respublikos aplinkos ministro įsakymas dėl aplinkosaugos reikalavimų kremavimo įmonėms aprašo patvirtinimo (aktuali redakcija 2016-05-01)**

Aplinkosaugos reikalavimų kremavimo įmonėms aprašas (toliau – Aprašas) nustato aplinkos apsaugos reikalavimus kremavimo įrenginio projektavimui ir eksploatavimui, išmetamų ir išleidžiamų į aplinką teršalų normas ir reikalavimus monitoringui. Šio tvarkos aprašo tikslas išvengti ar kiek įmanoma sumažinti neigiamą poveikį aplinkai



ir žmonių sveikatai vykdant žmogaus palaikų kremavimą. Aprašo nuostatos taikomos Lietuvos Respublikoje įsteigtiems juridiniams asmenims, kitoje Europos Sąjungos valstybėje narėje ar Europos ekonominės erdvės valstybėje įsteigtiems juridiniams asmenims ar kitoms organizacijoms arba jų filialams, planuojantiems vykdyti ir vykdančiams žmogaus palaikų kremavimą, taip pat jomis vadovaujasi institucijos, kontroliuojančios aplinkos apsaugos reikalavimų vykdymą. Įmonės, vykdančios žmonių palaikų kremavimą, privalo informuoti asmenis, besikreipiančius dėl kremavimo paslaugos, ir pagal galimybes atsižvelgti į Aprašo priede pateiktas Aplinkosaugines rekomendacijas dėl kartu su žmonių palaikais kremuojamų karstų, įkapių ir kitų daiktų. Kremavimo veiklai gauti taršos integruotos prevencijos ir kontrolės leidimo ar taršos leidimo nereikia. Kremavimo įrenginys ( krematoriumo techninis įrenginys žmogaus palaikams kremuoti) projektuojamas ir eksploatuojamas laikantis Apraše nustatytų sąlygų.

*Aplinkos apsaugos reikalavimai kremavimo įrenginio projektavimui ir eksploatavimui:*

- Projektuojant ir statant kremavimo įrenginį turi būti numatytas išmetamųjų dujų valymas, užtikrinantis, kad nebus viršijamos nustatytos išmetamųjų atmosferą teršalų ribinės vertės.
- Kremavimo įrenginio išmetamosios dujos turi būti išleidžiamos per kaminą, kurio aukštis apskaičiuojamas atsižvelgiant į žmonių sveikatos ir aplinkos apsaugos reikalavimus, kad pasklidę ore teršalai neviršytų aplinkos oro kokybės normų.
- Visą žmogaus palaikų deginimo laiką kremavimo įrenginio antrinėje degimo kameroje temperatūra turi būti ne mažesnė kaip 850 °C, deguonies kiekis ne mažesnis kaip 4 %.
- Išmetamųjų dujų greitis kamine turi būti ne mažesnis kaip 10 m/s.
- Patenkančių į kaminą išmetamųjų dujų temperatūra turi būti ne mažesnė kaip 110 °C.
- Kremavimo įrenginyje turi būti sumontuoti degimo proceso stebėjimo, kontrolės ir valdymo prietaisai.

*Išmetamųjų atmosferą ir išleidžiamųjų su nuotekomis teršalų ribinės vertės:*

| Teršalas   | Ribinė vertė, mg/Nm <sup>3*</sup> |
|--|-----------------------------------|
| Kietosios dalelės  | 10                                |
| Anglies monoksidas (CO)  | 50                                |
| Vandeninio chloridas (HCl)   | 30                                |
| Dujinės organinės medžiagos (išreikštos kaip bendroji organinė anglis) | 20                                |
| Gyvsidabris (Hg)   | 0,1                               |

\* – medžiagos masė (mg) viename kubiniame metre (m<sup>3</sup>) išmetamųjų dujų, apskaičiuota normaliosioms sąlygoms: temperatūra – 0 °C (273° K), slėgis – 101,3 kPa, deguonies kiekis išmetamųjų dujų tūryje – 11%, sausos dujos.

Išleidžiamos buitinės ir gamybinės nuotekos turi atitikti galiojančius Nuotekų tvarkymo reglamento, patvirtinto Lietuvos Respublikos aplinkos ministro 2006 m. gegužės 17 d. įsakymu Nr. D1-236 „Dėl Nuotekų tvarkymo reglamento patvirtinimo“, reikalavimus, atliekos turi būti tvarkomos pagal Atliekų tvarkymo taisyklių, patvirtintų Lietuvos Respublikos aplinkos ministro 1999 m. liepos 14 d. įsakymu Nr. 217 „Dėl Atliekų tvarkymo taisyklių patvirtinimo“, reikalavimus.

*Reikalavimai išmetamųjų aplinką teršalų monitoringui:*

- Kremavimo įrenginio antrinėje degimo kameroje turi būti nepertraukiamai (nuolatos) matuojama temperatūra, o iš taršos šaltinio išeinančiose dujose – deguonies kiekis, anglies monoksido, dujinių organinių medžiagų, vandenilio chlorido ir kietųjų dalelių koncentracija. Informacija apie matavimo rezultatus turi būti prieinama visuomenei ir šios informacijos duomenys atnaujinami ne rečiau kaip du kartus per kalendorinius metus.
- Nepertraukiamų vandenilio chlorido ir dujinių organinių medžiagų matavimų nebūtina vykdyti tuo atveju, kai kremavimo įrenginyje naudojama išmetamųjų dujų valymo sistema užtikrina šiems teršalams nustatytos ribinės vertės laikymąsi ir veiklos vykdytojas Aplinkos ministerijos regiono aplinkos apsaugos departamentui, kurio kontroliuojamoje teritorijoje eksploatuojamas kremavimo įrenginys (toliau – RAAD), įrodo, kad išmetamas vandenilio chlorido ir dujinių organinių medžiagų kiekis neviršys šiems teršalams nustatytos ribinės vertės.
- Prieš tai minėtame nurodytais atvejais vandenilio chlorido ir dujinių organinių medžiagų matavimai išmetamosiose dujose turi būti vykdomi periodiškai, ne rečiau kaip du kartus per kalendorinius metus. Per pirmuosius 6 kremavimo įrenginio eksploatavimo mėnesius matavimai turi būti atliekami ne rečiau kaip

kartą per 3 mėnesius. Šių teršalų koncentracija išmetamosiose dujose nustatoma imant ne mažiau kaip 3 mėginius vieno žmogaus palaikų deginimo laikotarpiu ir apskaičiuojant vidutinę vertę.

- Gyvsidabrio koncentracija išmetamosiose dujose kontroliuojama periodiškai, ne rečiau kaip du kartus per metus. Šio teršalo koncentracija nustatoma imant 3 mėginius vieno žmogaus palaikų deginimo laikotarpiu ir apskaičiuojant vidutinę vertę.
- Automatinės teršalų matavimo sistemos turi būti įrengiamos pagal LST EN 14181 „Stacionarių šaltinių išmetamieji teršalai. Automatinių matavimo sistemų kokybės užtikrinimas“ standarto reikalavimus.
- Iki kiekvienų kalendorinių metų gruodžio 30 dienos turi būti sudarytas 17 ir 18 punktuose nurodytų teršalų periodinių matavimų grafikas ateinantiems kalendoriniams metams, kurio nuorašas pateikiamas RAAD. 15 punkte nurodytų nepertraukiamų (nuolatinių) matavimų duomenys RAAD pareikalavus turi būti pateikiami nuolat.
- Apie kiekvieną 13 punkte nurodyto teršalo ribinės vertės viršijimo atvejį ir numatomus veiksmus išmetamam teršalo kiekiui sumažinti raštu ir/arba bendruoju RAAD el. pašto adresu nedelsiant, bet ne vėliau kaip kitą darbo dieną turi būti pranešama RAAD. Licencijuojamos veiklos sąlygų pažeidimu laikoma, kai, praėjus 6 mėnesiams po kremavimo įrenginio eksploatavimo pradžios, viršijama 13 punkte nustatyta ribinė vertė bet kuriam teršalui ir/arba nesilaikoma 14 punkte nustatytų reikalavimų.

*Priežiūra ir atsakomybė:*

Aprašo reikalavimų, kurie yra viena iš licencijuojamos kremavimo veiklos sąlygų, nustatytų Kremavimo veiklos licencijavimo taisyklių, patvirtintų Lietuvos Respublikos Vyriausybės 2008 m. gegužės 28 d. nutarimu Nr. 534 „Dėl Kremavimo veiklos licencijavimo taisyklių patvirtinimo“, 24 punkte, laikymąsi kontroliuoja RAAD.

#### **5. Lietuvos respublikos vyriausybės nutarimas dėl kremavimo veiklos licencijavimo taisyklių patvirtinimo (aktuali redakcija 2016-04-01)**

Kremavimo veiklos licencijavimo taisyklės nustato kremavimo veiklos licencijas išduodančios institucijos įgaliojimus, dokumentus, kuriuos reikia pateikti, norint gauti kremavimo veiklos licencijas, šių licencijų išdavimo, pakeitimo, dublikatų išdavimo, atsisakymo išduoti ar pakeisti licenciją tvarką, licencijos turėtojo teises ir pareigas, licencijuojamos veiklos sąlygas ir jų laikymosi priežiūrą, įspėjimo apie galimą licencijos galiojimo sustabdymą pateikimo ir šio įspėjimo panaikinimo, licencijos galiojimo sustabdymo, galiojimo sustabdymo panaikinimo ir licencijos galiojimo panaikinimo tvarką.

#### **6. Lietuvos higienos norma HN 91:2013 „Žmogaus palaikų laidojimo paslaugų, kremavimo, balzamavimo veiklos visuomenės sveikatos saugos reikalavimai“**

Higienos norma nustato žmogaus palaikų laidojimo paslaugų (žmogaus palaikų pirminio vežimo, laikymo, paruošimo šarvoti, šarvojimo, vežimo laidoti arba kremuoti), kremavimo, balzamavimo veiklos visuomenės sveikatos saugos reikalavimus.

Higienos normos VI skyriuje (Pastatų, patalpų, kuriose vykdoma kremavimo veikla, įrengimo ir inventoriaus reikalavimai) numatoma, kad kremavimo veikla gali būti vykdoma tik atskiruose pastatuose arba pastatuose, funkciškai atskirtuose nuo kitų pastatų, turinčiuose atskirus įvažiavimus.

## **2.2 Krematoriumo statybai tinkamų teritorijų nustatymo principai**

Siekiant nustatyti vietas, kuriose galima krematoriumo statyba yra „atmetamos“ teritorijos, kuriose dėl galiojančių apribojimų, numatytų LR teisės aktuose, bei atsižvelgiant į parengtus ir šiuo metu rengiamus teritorijų planavimo dokumentų sprendinius objekto statyba yra negalima. Taip pat vertinamos teritorijos, kuriose statyba galima gavus jas administruojančios institucijos raštišką sutikimą.

*2.1 lentelė. Teritorijos netinkamos krematoriumo statyba ir teritorijos, kuriose krematoriumo statyba galima darbus susiderinus su jas administruojančia įstaiga*

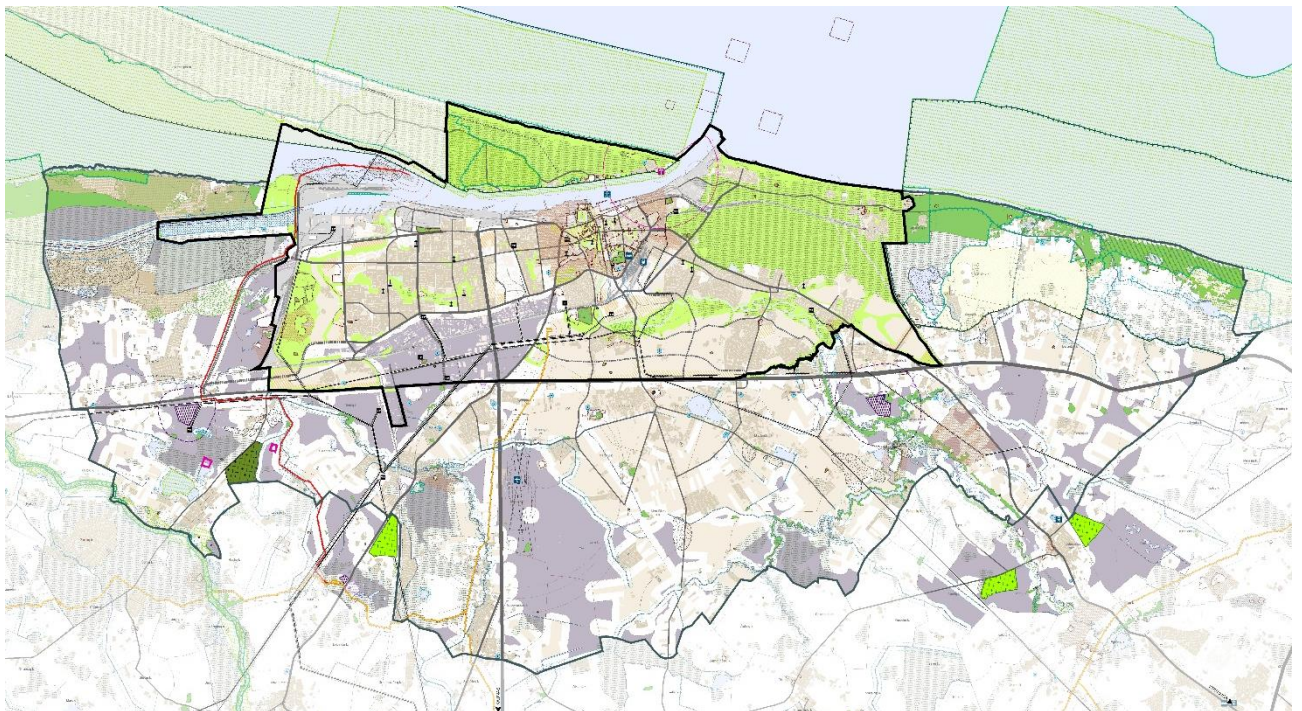
| Teritorijos, kuriose krematoriumo statyba negalima   | Teritorijos, kuriose statyba galima gavus jas administruojančios institucijos raštišką sutikimą |
|--|---|
| Esamos ir planuojamos gyvenamosios teritorijos<br>Geležinkelio kelių ir jų įrenginių apsaugos zona | Ryšių linijų apsaugos zonos<br>Aerodromo apsaugos zonos ir aerodromo sanitarinės apsaugos zona  |

Klaipėdos valstybinis jūrų uostas ir  
 Klaipėdos valstybinio jūrų uosto rezervinės teritorijos  
 Elektros linijų apsaugos zonos  
 Hidrometeorologijos stočių apsaugos zonos  
 Nekilnojamųjų kultūros vertybių teritorija ir apsaugos  
 zonos  
 Naudingųjų iškasenų telkiniai  
 Požeminio vandens vandenviečių apsaugos zonos (1-  
 oji ir 2-oji juostos)  
 Miško naudojimo apribojimai  
 Vandens telkiniai  
 Paviršinio vandens telkinių apsaugos zonos ir  
 pakrantės apsaugos juostos  
 Pelkės ir šaltiniai  
 Natūralios (užliejamosios ir sausminės) pievos bei  
 ganyklos  
 Nacionaliniai ir regioniniai parkai  
 Kraštovaizdžio draustiniai  
 Geomorfologiniai draustiniai  
 Ichtologiniai draustiniai  
 Genetiniai draustiniai  
 Talasologiniai draustiniai  
 Botaniniai zoologiniai draustiniai  
 Natura 2000 teritorijos  
 Krašto apsaugos objektų teritorijos

Magistralinių dujotiekių ir naftotiekių bei jų įrenginių  
 apsaugos zonos  
 Suskystintųjų naftos dujų įrenginių apsaugos zonos  
 Rezervatų apsaugos zonos  
 Valstybinių (nacionalinių ir regioninių) parkų apsaugos  
 zonos  
 Krašto apsaugos objektų įtakos zonos  
 Bendroji radiolokatoriaus apsaugos zona

\* - Kadangi magistralinis dujotiekis priskiriamas potencialiai pavojingiems įrenginiams, kurio apsaugos zonoje draudžiama atlikti bet kokius veiksmus, dėl kurių gali sutrikti dujotiekių darbas ar įvykti nelaimingas atsitikimas, todėl dėl vykdomos kremavimo veiklos, kuri nelaimingo atsitikimo atveju šioje zonoje galėtų sukelti pavojų žmonių gyvybei ir sveikatai, turėti pasekmes gamtai ir kt., siūloma magistralinio dujotiekio apsaugos zoną traktuoti kaip teritoriją netinkamą krematoriumo statybai.

*Pastaba: Nustatant tinkamas vietas krematoriumo statybai nevertinti apribojimai nustatyti gyvenamųjų vietovių aptarnavimui skirtiems vietiniams inžineriniams tinklams (ryšių linijų, dujotiekių, šilumos, karšto vandens, vandentiekio, lietaus, fekalinės kanalizacijos tinklų apsaugos zonos), nes šie apribojimai orientuoti objekto statybai.*



2.1 pav. Teritorinių galimybių ir apribojimų krematoriumo statybai schema (violetine spalva pavaizduotos teritorijos, kuriose gali būti svarstoma krematoriumo statybos galimybė)

### 2.3 Konkrečių, tinkamų krematoriumo statybai vietų parinkimo kriterijai

Įvertinus krematoriumų statybą reglamentuojančią teisinę bazę, jos numatytus apribojimus ir siekiant įgyvendinti planuojamą ūkinę veiklą, parenkant konkrečias teritorijas yra vertinama:

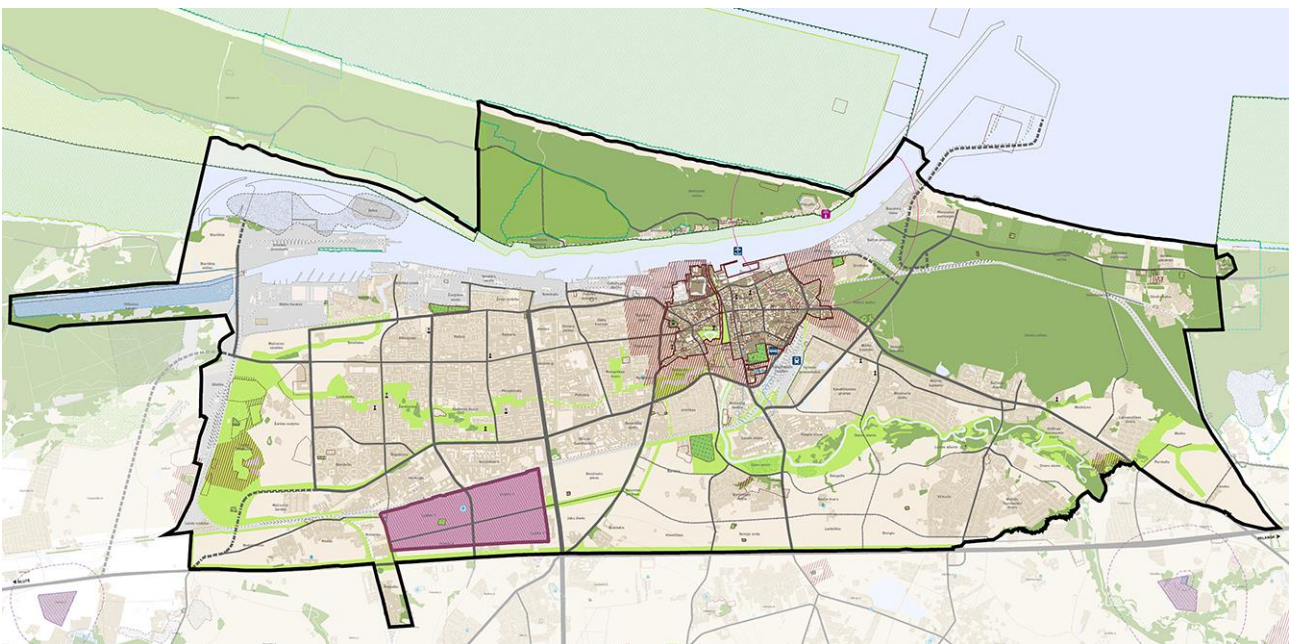
- Aplinkosaugos reikalavimai (neigiamas poveikis aplinkai dėl triukšmo, kvapų, taršos);
- Specialiosiose žemės ir miško naudojimo sąlygose numatyti apribojimai ūkinei veiklai (apsaugos zonos, sanitarinės apsaugos zonos, saugomos teritorijos, kultūros paveldo teritorijos ir kitos teritorijos, kuriose neleistina statyba), tame tarpe krematoriumų statybai numatyta sanitarinė apsaugos zona – 200 m;
- Atitikimas higienos normoms, kuriose numatoma, kad kremavimo veikla gali būti vykdoma tik atskiruose pastatuose arba pastatuose, funkciškai atskirtuose nuo kitų pastatų, turinčiuose atskirus įvažiavimus;
- Teritorijos naudojimo būdas – komercinės paskirties objektų teritorijos (K); pobūdis - žemės sklypai kuriuose numatomi statyti krematoriumai, laidojimo namai ir kiti panašios paskirties statiniai (K2);
- Atitikimas patvirtintiems teritorijų planavimo dokumentams;
- Gyvenamųjų teritorijų plėtra (galimas psichoemocinis poveikis žmonėms būsimose gyvenvietėse) – teritorijos, kuriose vertinant plėtros tendencijas ateityje pagal rengiamų miesto ir rajono bendrųjų planų sprendinius, logiškai gali atsirasti gyvenamosios statybos poreikis.
- Privažiavimo galimybė – patogus ir neklaidus privažiuojimas; įvertinamos magistralinių ir krašto kelių apsaugos zonos, kuriose statyba yra nepageidaujama, taip pat sankryžų ar nuovažų nuo pagrindinių kelių įrengimo galimybė.
- Esami inžineriniai tinklai ar jų įsirengimo galimybė.
- Esamos užstatytos ir planuojamos užstatyti teritorijos, kuriose jau yra suplanuotos kitos ūkinės veiklos, nes kremavimo veikla gali būti vykdoma tik atskiruose pastatuose arba pastatuose, funkciškai atskirtuose nuo kitų pastatų, turinčiuose atskirus įvažiavimus. Taip pat svarbu paminėti, kad krematoriumo veiklą papildo kitos specifinės priemonės: rengiamos procesijos, kurios gali įtakoti transporto eismą ir kt. Tokiu atveju, atvažiuojimas ir/ar išvažiuojimas iš krematoriumo turi būti tinkamai išspręstas techniškai (įvažos/ nuovažos, greitėjimo/ lėtėjimo juostos ir kt.).
- Miškai.

### 3 REKOMENDUOJAMA KREMATORIUMO STATYBOS ZONA

Rekomenduojama krematoriumo statybos zona – Klaipėdos laisvoji ekonominė zona (LEZ) (patvirtinta Klaipėdos miesto savivaldybės administracijos direktoriaus įsakymu „Dėl Klaipėdos miesto kapinių plėtros galimybių studijos papildymo galimų krematoriumo Klaipėdos miesto ir priemiesčių teritorijoje statybos zonų nustatymo“, Nr. (4.39)-R2-26410. Klaipėdos laisvoji ekonominė zona (toliau LEZ) – didžiausia laisvoji ekonominė zona Lietuvoje, užima apie 412 ha ploto. LEZ yra įsikūrusi Klaipėdos miesto pietrytinėje dalyje šalia svarbiausių transporto magistralių - Šilutės g. ir Vilniaus pl. Zonoje investuotojams taikomos specialios išskirtinės lengvatinės ekonominės ir teisinės sąlygos. Laisvojoje ekonominėje zonoje įrengta ir nuolatos plėtojama inžinerinė infrastruktūra. Klaipėdos LEZ teritorijoje veikia virš 100 Lietuvos ir užsienio įmonių.



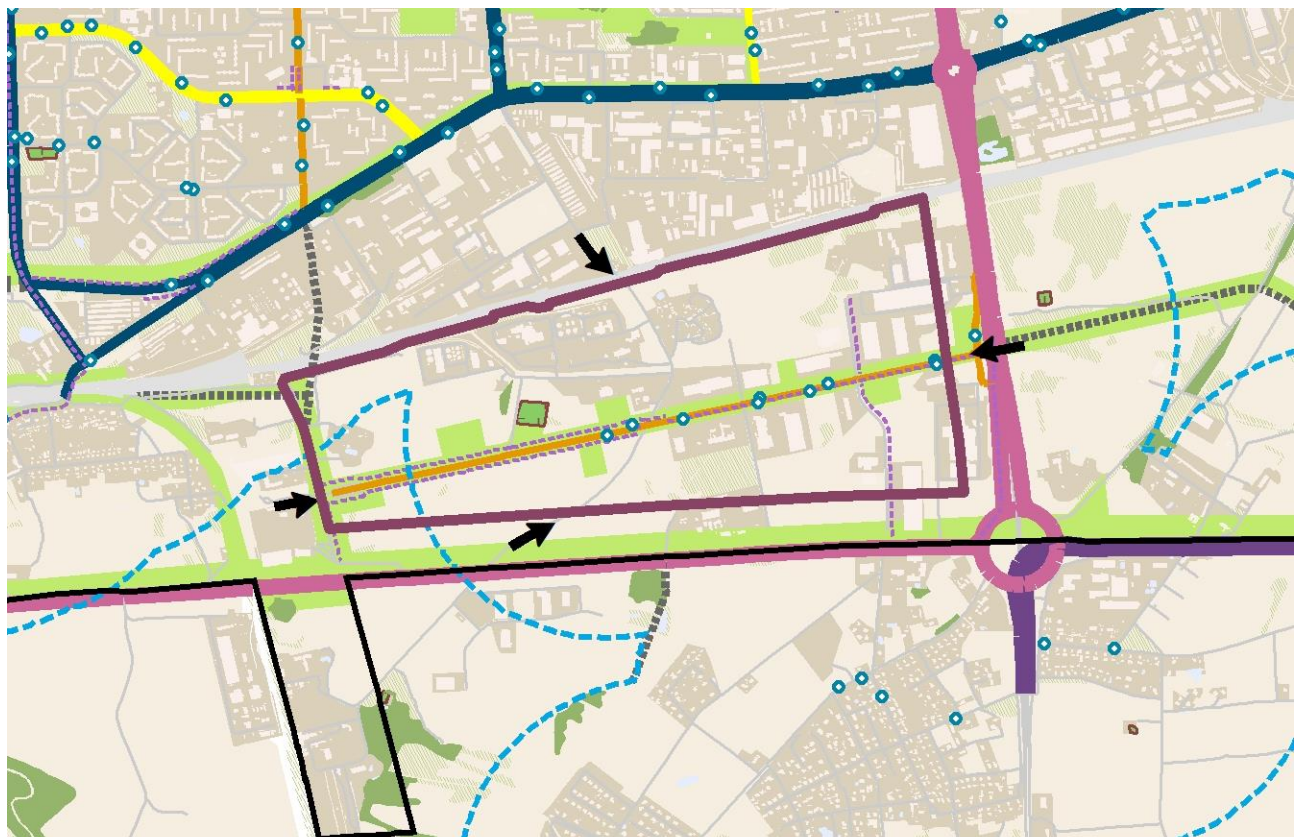
3.1 pav. Rekomenduojama krematoriumo statybos zona Klaipėdos miesto teritorijoje, Laisvojoje ekonominėje zonoje (LEZ)










3.2 pav. Rekomenduojama krematoriumo statybos zona Klaipėdos miesto teritorijoje, Laisvojoje ekonominėje zonoje (LEZ)

Laisvoji ekonominė zona – pramoninė teritorija vystoma mišraus daugiafunkcinio zonavimo pagrindu, siekiant darnios miesto plėtos, atstumų tarp gyvenamųjų ir darbo vietos mažinimo, efektyviausių žemės naudojimo būdų panaudojimo. Teritorija nuo gyvenamųjų kvartalų yra atskirta jau susiformavusiomis ir tankiai užstatytais komercinėmis teritorijomis šalia Šilutės pl., tad veikla vykdoma joje vykdoma veikla nekelia neigiamo poveikio. Įvertinus visuomenės pasiūlymus krematoriumo statybos zona LEZ teritorijoje yra atitraukiama nuo Vilniaus plento bei krašto kelio Nr. 141 Kaunas-Jurbarkas-Šilutė-Klaipėda – 200 metrų, tokiu būdu mažinant poveikį aplinkinėms teritorijoms.










Susisiekimas su laisvąja ekonomine zona yra itin patogus – ji išsidėsto Klaipėdos miesto pietrytinėje dalyje tarp Vilniaus pl., 141 Nr. kelio, geležinkelio jungiančio Klaipėdos m. stotį ir Draugystės stotį bei abipus Švepelio gatvės (sklypai palei gatvę), todėl ji lengvai pasiekiami ne tik automobiliu, bet ir viešuoju transportu. Teritorija yra visiškai šalia pagrindinio magistralinio kelio A1 – Klaipėda-Kaunas-Vilnius. Numatant sklypą krematoriumui techniškai lengvai bus išsprendžiamas atvažiavimas ir/ar išvažiavimas iš jo.



#### Sutartiniai ženklai

-  Klaipėdos miesto savivaldybės teritorijos administracinė riba
-  Nagrinėjamos teritorijos riba
-  Rekomenduojama krematoriumo statybos zona - laisvosios ekonominės zonos (LEZ) teritorija
-  Įvažiavimai į teritoriją
-  Viešojo transporto sustojimo vietos
-  Stotelių pasiekiamumas Klaipėdos mieste ir rajone 800 m
-  Dviračių takai

#### Gatvių kategorijos

-  Kitos gatvės ir keliai
-  A1 kategorijos gatvė
-  A2 kategorijos gatvė
-  B1 kategorijos gatvė
-  B2 kategorijos gatvė
-  C1 kategorijos gatvė
-  C2 kategorijos gatvė
-  Planuojamos B1/B2 kategorijos gatvės
-  Planuojamos C1/C2 kategorijos gatvės

3.3 pav. Susisiekimo sistema rekomenduojamoje krematoriumo statybos zonoje

#### 4 REKOMENDACIJOS, KOKIAIS DOKUMENTAIS GALI BŪTI APROBUOTA GALIMYBIŲ STUDIJA

Klaipėdos miesto kapinių plėtos galimybių studijos papildymo galimų krematoriumo Klaipėdos miesto ir priemiesčių teritorijoje statybos zonų nustatymo galimybių studija gali būti tvirtinama tuo metu galiojančių įstatymų ir poįstatyminių teisės aktų nustatyta tvarka.

Šiuo atveju Klaipėdos miesto savivaldybės teritorijoje šis dokumentas gali būti aprobuojamas:

- Administracijos direktoriaus įsakymu numatant įtraukti į savivaldybės bendrąjį planą

Savivaldybės administracijos direktorius (vadovaujantis LR vietos savivaldos įstatymu) įstatymų nustatytais atvejais organizuoja savivaldybės bendrojo plano arba savivaldybės dalių bendrųjų planų, detaliųjų planų ir savivaldybės administracijos direktoriaus kompetencijai priskirtų vietovės lygmens specialiojo teritorijų planavimo dokumentų rengimą bei šiuos dokumentus teikia tvirtinti savivaldybės tarybai. Bendrojo plano rengimo metu, planavimo organizatorius ir visuomenė teikia pasiūlymus rengiamam kompleksinio teritorijų planavimo dokumentui. Visi pasiūlymai yra išnagrinėjami ir priimami arba motyvuotai atmetami (rengiant galimybių studiją buvo motyvuotai pagrįstos galimos krematoriumo statybos vietos). Bendrojo plano sprendiniai įsigalioja atlikus TPD dokumento baigiamajame etape numatytas procedūras: viešinimą, derinimą, tikrinimą teritorijų planavimo valstybinę priežiūrą atliekančioje institucijoje, tvirtinimą savivaldybės taryboje bei įregistravus LR teritorijų planavimo dokumentų registre).

Vėliau, žemesnio kompleksinio teritorijų planavimo dokumentų rengimo metu turi būti vadovaujama galiojančio bendrojo plano sprendiniais.

## GRAFINĖ DALIS