



## SPRENDINIŲ KONKRETIZAVIMO STADIJA (DETALIOJO PLANO SPRENDINIAI)

Reikalavimai ir apribojimai planuojamai ūkinei veiklai ir jos įtakai aplinkai bei gretimuose žemės sklypuose vykdomai ūkinei veiklai aprašyti aiškinamojo rašto sprendiniuose ir gale pridedamas įstatymų ir norminių dokumentų sąrašas.

### *Teritorijos planavimo tikslai, uždaviniai, naudojimo reglamentai:*

Pagrindiniai sprendiniai aprašyti teritorijos naudojimo reglamentų lentelėje.

Rengiama anksčiau parengto detaliojo plano korektūra (vienam sklypui), kurio tikslai – nekeičiant žemės sklypo pagrindinės žemės naudojimo paskirties ir nepažeidžiant įstatymų ir kitų teisės aktų reikalavimų, aukštesnio lygmens kompleksinio ar specialiojo teritorijų planavimo dokumentų sprendinių, pakeisti suplanuotos teritorijos naudojimo reglamentus kitais, neprieštaraujančiais planavimo tikslams ir uždaviniams, nustatytiems galiojančiam detaliajam planui, numatant padidinti leistiną pastatų aukštį.

Planuojama ūkinė veikla – pramonės ir sandėliavimo pastato statyba ir eksploatacija.

### *Sklypas:*

Žemės sklypo plotas, ribos, paskirtis, naudojimo būdai (I1 ir K3) lieka esami, nekeičiami.

Rengiamu detaliuoju planu koreguojami teritorijos naudojimo reglamentai:

**Sklypas Nr. 01:** plotas – 16451 m<sup>2</sup>, teritorijos naudojimo tipas – inžinerinės infrastruktūros teritorija (IT)/ paslaugų teritorija (PA), žemės naudojimo paskirtis – kita (KT), naudojimo būdas – susisiekimo ir inžinerinių komunikacijų aptarnavimo objektų teritorijos (I1)/ komercinės paskirties objektų teritorijos (K). Sklypo Nr. 01A dalyje numatoma statyti pastatą ne aukštesnį, kaip 23 m (maks. aukštis iki pastato stogo ar statinio konstrukcijos aukščiausio taško, 0 metrų aukštingumas numatomas parkavimo aikštelių ribose), užstatymo tankis – 50 %, užstatymo intensyvumas – 1.00 (nustatyta vadovaujantis STR 2.03.02:2005 „Gamybos, pramonės ir sandėliavimo statinių sklypų tvarkymas“. Sklypo Nr. 01B dalyje numatoma statyti 1-2 aukštų pastatus, ne aukštesnius kaip 8.5 m (maks. aukštis iki pastato stogo ar statinio konstrukcijos aukščiausio taško), užstatymo tankis – 26 %, užstatymo intensyvumas – 0.66 (nustatyta vadovaujantis STR 2.02.02:2004 „Visuomeninės paskirties pastatai“).

Planuojamo pastato (-ų) vieta gali kisti techninio projekto metu, pagal užsakovo užduotį, išlaikant visus normuojamus atstumus:

- susisiekimo ir inžinerinių komunikacijų aptarnavimo objektų teritorijose atstumas nuo gamybos, pramonės ir sandėliavimo statinių iki Sklypo ribos turi būti nustatomas pagal STR 1.05.01:2017, 7 priedo reikalavimus. Aukštesniems kaip 8,5 m statiniams, statomiems 3 m ir didesniu atstumu nuo Sklypo ribos, šis atstumas didinamas 0,5 m kiekvienam papildomam statinio aukščio metrui. Atstumas iki Sklypo ribos nustatomas nuo kiekvienos skirtingą aukštį turinčios statinio dalies. Šiame punkte nurodyti atstumai gali būti mažinami gavus besiribojančio žemės sklypo (kai besiribojančio žemės sklypo naudojimo būdas yra pramonės ir sandėliavimo objektų teritorija) savininko ar valstybinės žemės valdytojo rašytinį sutikimą.*
- komercinės paskirties objektų teritorijose, vadovaujantis STR 2.02.02 :2004 3 priedo 1.1 punkto reikalavimais: visuomeninės paskirties statinių iki 8.5 m aukščio – ne mažesnis kaip 3.0 m. Aukštesniems visuomeninės paskirties statiniams šis atstumas didinamas 0.5 m kiekvienam papildomam statinio aukščio metrui. Atstumas iki žemės sklypo ribos nustatomas nuo kiekvienos*

*skirtingą aukštį turinčios visuomeninės paskirties statinio dalies. Šis atstumas gali būti sumažintas, jei gautas gretimo sklypo savininko sutikimas raštu.*

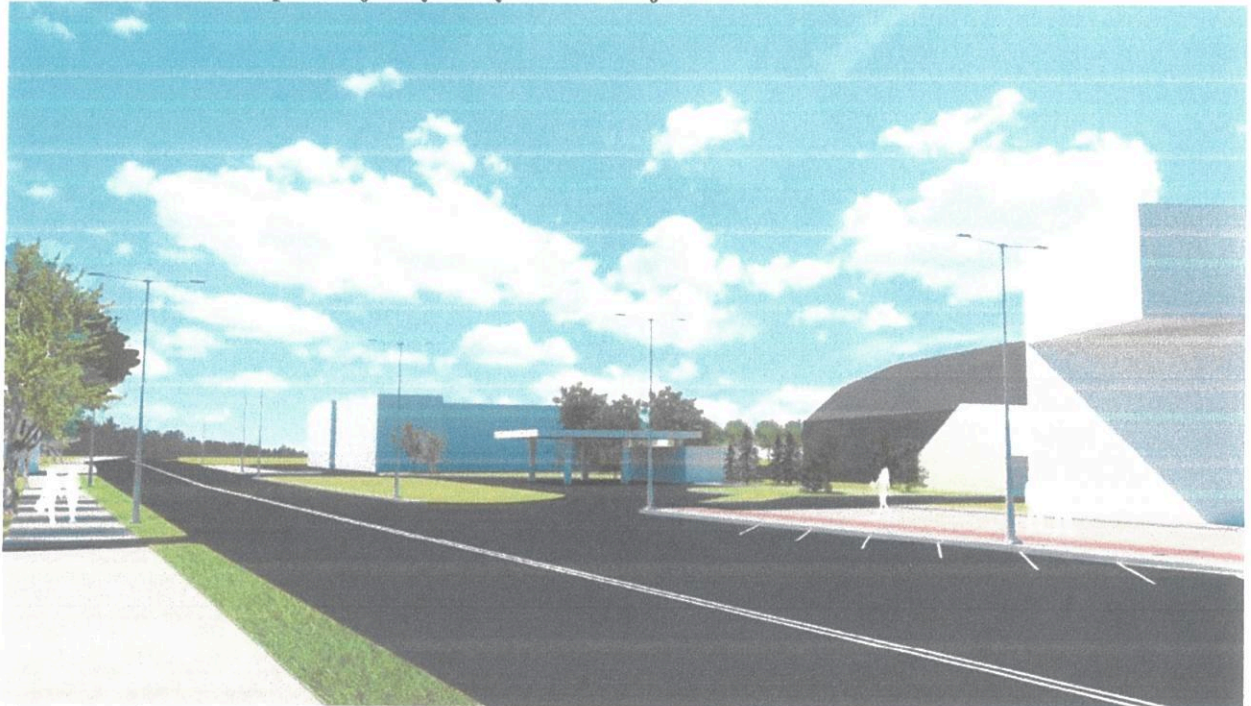
Rengiamo detaliojo plano koregavimo statybos riba ir statybos zona pažymėta vadovaujantis Teritorijų planavimo įstatymo aktualios redakcijos 2 str. 18 ir 19 punktais, STR 1.05.01:2017 7 priedo 3 punktu. Rengiamu detaliuoju planu įvertinamas esamos ir projektuojamos kiemo aikštelės, t. y. Kiti inžineriniai statiniai (kiemo aikštelės) privalo būti statomi detaliuoju planu nustatytoje statybos zonoje ir statybos riboje.

**Statinių statyba sklype galima tik iškėlus esamus inžinerinius tinklus, patenkančius į statybos zoną (sprendžiama techninio projekto metu).** Pastatų (priestatų) atstumai iki gretimo sklypo pastatų (priestatų) turi atitikti reikalavimus, nustatytus reglamento STR 1.05.01:2017 „Statybą leidžiantys dokumentai. Statybos užbaigimas. Statybos sustabdymas. Savavališkos statybos padarinių šalinimas. Statybos pagal neteisėtai išduotą statybą leidžiantį dokumentą padarinių šalinimas“ 7 priede.

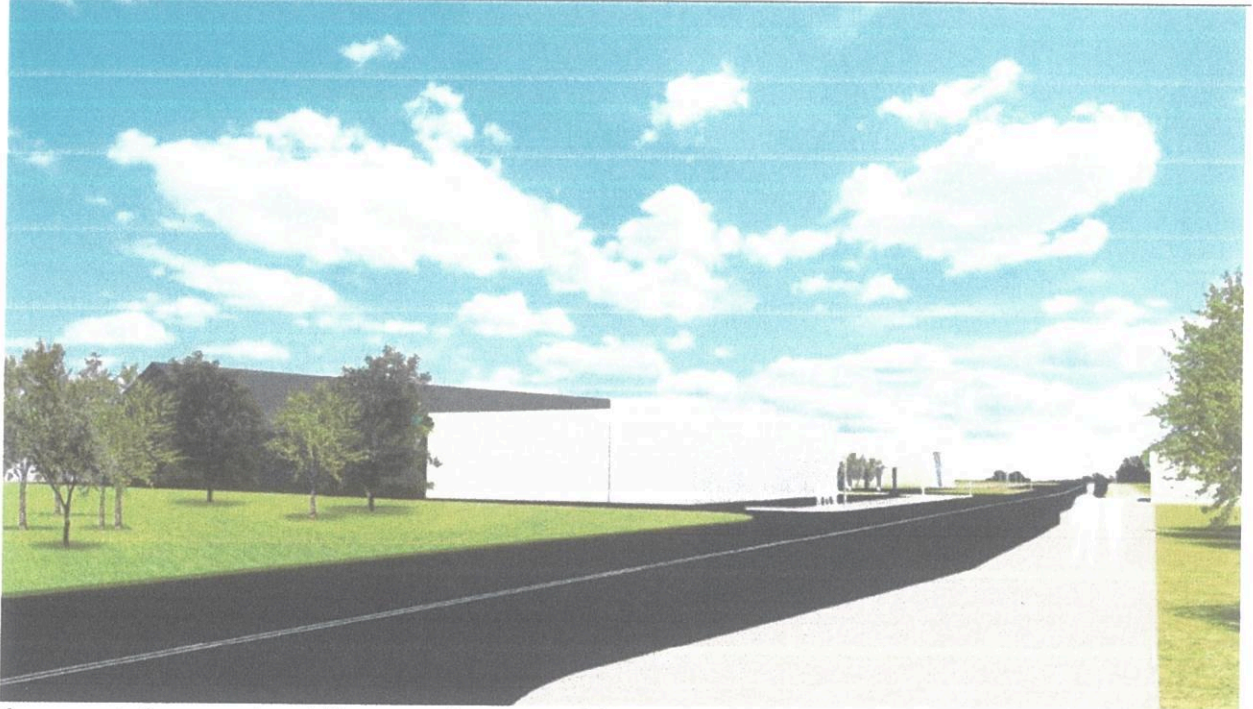
**Architektūriniai reikalavimai:**

- ▲ Planuojama apdailai naudoti tradicines Lietuvoje apdailos medžiagas.
- ▲ Spalvinį sprendimą reikia derinti prie kvartalo ir Klaipėdai būdingos aplinkos.

**Pateikiamos planuojamų tūrių vizualizacijos**



*Įpav. vaizdas nuo šiaurės pusės į pietus nuo Minijos gatvės.*



2 pav. vaizdas nuo pietų į šiaurės vakarus nuo Minijos gatvės.

**Pastaba:** atliekant pastato integraciją aplinkoje, buvo vertinami ir gretimybėse atlikti teritorijų planavimo dokumentais suplanuoti pastatų tūriai.

**Žemės sklypo įsisavinimo reikalavimai bei detaliojo plano iniciatoriaus prisiimami įsipareigojimai:**

- ▲ Nepabloginti esamos gatvės dangos kokybės statybos ir sklypo eksploatavimo metu.
- ▲ Pabloginus esamos gatvės dangos būklę, ją sutvarkyti iki buvusios kokybės.

**Detaliojo plano sprendiniai aplinkos kokybės ir higieninės būklės požiūriu:**

Koreguojamu detalioju planu planuojamoje teritorijoje Minijos g.44A, Klaipėda, numatoma sandėliavimo paskirties statinio statyba didinant pastatų aukštingumą iki 23 m, kadangi sandėlyje yra numatoma įrengti specialią sandėliavimo įrangą.

Detalioju planu planuojamoje teritorijoje bus numatoma fasuotų prekių ar žaliavų krovinų sandėliavimas. Tikslus krovinų tipas gali būti tikslinama techninio projekto rengimo metu įvertinus visuomenės poveikį aplinkai (triukšmą, taršą ir pan.). Planuojamos teritorijos atviroje aikštelėje krova nenumatoma.

Vadovaujantis LR Vyriausybės 1992-05-12 nutarimu Nr. 343 „Specialiosios žemės ir miško naudojimo sąlygos“ (Žin., 1992, Nr. 22-652) ir jo vėlesnėmis redakcijomis, visai planuojamai teritorijai galioja apsaugos zonos bei išlaikomi normuojami atstumai.

Aplinkos kokybė ir higieninė būklė, įgyvendinus numatytus sprendinius, atitiks nustatytas normas.

**Gretimybės poveikis planuojamai aplinkai:**

Planuojamas žemės sklypas patenka į esamos degalinės apsaugos zonas: suskystintų dujų degalinės apsaugos zona – 50 m, normatyvinę priešgaisrinę apsaugos zoną – 40 m. Vadovaujantis LR Vyriausybės 1992-05-12 nutarimu Nr. 343 „Specialiosios žemės ir miško naudojimo sąlygos“ (Žin., 1992, Nr. 22-652) ir jo vėlesnėmis redakcijomis VII skyriaus 33 punktu yra išdėstyti atstumai, nuo skysto kuro kolonėlių bei požeminių rezervuarų kitos paskirties sienų artimiausių taškų, kai pastatai yra I–III atsparumo ugniai, – 15 metrų. **Atsižvelgiant į šią sąlygą, šiuose atstumuose pastatų statyba yra draudžiama.**

Esamos degalinės apsaugos zonos planuojamam sklypui neigiamos įtakos neturės.

Planuojama teritorija patenka į AB „Klaipėdos kartonas“ sanitarinę apsaugos zoną – 100 m.

Atsižvelgiant į planuojamos teritorijos gretimybes: AB „Klaipėdos kartonas“ taip pat greta teritorijos esančią Klaipėdos valstybinio uosto ribą bei esamą degalinę, yra daroma prielaida, kad jie gali būti potencialūs geologinės aplinkos taršos židiniai gretimam gruntui ir požeminiam vandeniui. Planuojamoje teritorijoje numatoma yra sandėlio statyba bei komercinio pastato statyba. Gyvenamoji teritorija čia neplanuojama. Atsižvelgiant į tokią situaciją, statant statinius siūloma atlikti geologiją, nustatant jo kokybę, kad būtų galima įvertinti sandėliuojamo krovinio tipo krovimo galimybes.

Planuojamas sklypas patenka į Klaipėdos miesto gėlo požeminio vandens vandenviečių (I,II) apsaugos zonos cheminės taršos ribojimo 3B juostą, kur ūkinei veiklai taikomi Vyriausybės 1992-05-12 nutarimu Nr. 343 „Specialiosios žemės ir miško naudojimo sąlygos“ (Žin., 1992, Nr. 22-652) ir jo vėlesnėmis redakcijomis nustatyti XX skyriaus reikalavimai. Statant statinius teritorijoje vadovautis Nutarimo XX skyriaus reikalavimais.

Esamų taršos šaltinių, turinčių savo SAZ ir galinčių įtakoti neigiamai planuojamą veiklą nėra.

[vertinus ūkinės veiklos pobūdį, gretimų žemės sklypų ir teritorijų paskirtį bei juose esančių statinių išdėstymą, planuojamos teritorijos inžinerinį aprūpinimą, cheminę, fizinę, biologinę taršą, psichogeninę įtaką, daroma išvada, kad detaliojo plano gretimybėse vykdoma ir numatyta ūkinė plėtra neturės neigiamo poveikio planuojamai veiklai.

### **Gaisrinė sauga:**

Bendru atveju planuojamų pastatų minimalus atsparumo ugniai laipsnis nustatomas – I-II, išlaikant atstumus tarp pastatų (6-8 m) išskyrus atvejus, kai sklype galioja nustatytos specialios žemės naudojimo sąlygos (greta esančiai degalinei nustatytos apsaugos zonos, išsamiau žiūr. Sprendinių brėžinį), keičiamas pastato atsparumo ugniai laipsnis, išlaikant atstumus tarp pastatų. Statiniai sklype turi būti išdėstomi taip, kad nebūtų pažeisti gretimų sklypų savininkų ar naudotojų pagrįsti interesai. Gaisro atveju vanduo imamas iš esamų priešgaisrinių vandens hidrantų Minijos g ir Lakštučių g. (vadovaujantis "Gaisrinės saugos normos teritorijų planavimo dokumentams rengti" (2014-02-10, Nr. 2014-01364) (sprendžiama techninio projekto rengimo metu). Kadangi planuojami kitos paskirties pastatai ribojasi su esama kuro kolonėle, statant statinius vadovautis Vyriausybės 1992-05-12 nutarimu Nr. 343 „Specialiosios žemės ir miško naudojimo sąlygos“ (Žin., 1992, Nr. 22-652) ir jo vėlesnėmis redakcijomis VII skyriaus 33 punkte nurodytais priešgaisriniais statinių atstumais. Pastatų statyba šiuose priešgaisriniuose atstumuose yra negalima.



- **Vandentiekio tinklai:** Detalioju planu numatoma prisijungti prie esamų centralizuotų vandentiekio tinklų. Prisijungimas sprendžiamas techninio projekto rengimo metu, STR numatyta tvarka, gavus technines prisijungimo sąlygas.
- **Nuotekų tinklai:** Detalioju planu numatoma prisijungti prie esamų centralizuotų buitinių nuotekų tinklų. Prisijungimas sprendžiamas techninio projekto rengimo metu, STR nustatyta tvarka, gavus technines prisijungimo sąlygas.
- **Lietaus nuotekų tinklai:** Detalioju planu numatoma prisijungti prie esamų centralizuotų lietaus nuotekų tinklų. Prisijungimas sprendžiamas techninio projekto rengimo metu, STR nustatyta tvarka, gavus technines prisijungimo sąlygas.
- **Šildymas:** šilumos tiekimo būdai gali būti: centralizuotas šilumos tiekimas, dujomis, elektra (pasirenka vartotojas). Šildymo būdas sprendžiamas techninio projekto rengimo metu, STR nustatyta tvarka, gavus technines prisijungimo sąlygas.
- **Elektros tinklai:** Servitutai ir/ ar specialiosios žemės ir miško naudojimo sąlygos nustatomos statomų/ esamų elektros tinklų ir įrenginių apsaugos zonų ribose. Prisijungimas sprendžiamas techninio projekto rengimo metu, STR nustatyta tvarka, gavus prisijungimo sąlygas.
- **Melioracija:** sklypas nemelioruotas.
- **Ryčių tinklai:** Šiuo projektu neplanuojami statybos darbai susiję su Minijos gatvės praplėtimu. Prisijungimas sprendžiamas techninio projekto rengimo metu, STR nustatyta tvarka, gavus prisijungimo sąlygas.

*Specialiosios žemės ir miško naudojimo sąlygos (LR vyriausybės nutarimas 1992-05-12 Nr. 343 ir vėlesnės redakcijos):*

*Šiuo rengiamu detalioju planu tikslinamos sklypui nustatytos specialiosios žemės ir miško naudojimo sąlygos ir jų plotai.*

**Sklypas Nr. 01:**

- Suskystintųjų dujų degalinių apsaugos zonos (12 skyrius) - 1803 m<sup>2</sup>
- Elektros linijų apsaugos zonos (6 skyrius) - 108 m<sup>2</sup>
- Gamybinių ir komunalinių objektų sanitarinės apsaugos ir taršos poveikio zonos (14 skyrius) - 13153 m<sup>2</sup>
- Vandentiekio, lietaus ir fekalinės kanalizacijos tinklų ir įrenginių apsaugos zonos (49 skyrius) - 1379 m<sup>2</sup>
- Požeminių vandens vandenviečių apsaugos zonos (20 skyrius) - 16451 m<sup>2</sup>

**Atliekos:**

Atliekas numatoma surinkti sklypo ribose stovinčiuose konteineriuose. Konteineriai surenkami pagal sutartis su atliekų išvežėjais ir išvežami į atliekų sąvartyną. Tikslios atliekų konteinerio (-ių) vieta (-os) nustatomos techninio projekto rengimo metu.

**Susisiekimas:**

Planuojama teritorija yra Minijos g. 44A, Klaipėdos mieste. Privažiavimai į planuojamą teritoriją suplanuoti iš C2 kategorijos Nemuno gatvės. Į sklypą suplanuoti du įvažiavimai: vienas išvažiavimas ir vienas įvažiavimas. Sklypo ribose susisiekimas bus sprendžiamas vienpusio eismo kryptimis, kurio visi parametrai bus sprendžiami techninio projekto rengimo metu.

Automobilių parkavimas sprendžiamas sklypo ribose. Automobilių stovėjimo vietų skaičius nustatytas vadovaujantis STR 2.06.04:2014 „Gatvės ir vietinės reikšmės keliai. Bendrieji reikalavimai“ aktualia redakcija XIII skyriaus 30 lentelė.

Tikslus automobilių stovėjimo vietų skaičius ir vietos sprendžiamos techninio projekto metu, patvirtinus projektuojamo pastato (-ų) rodiklius. Automobilių stovėjimo vietų skaičius ir vietos tikslinamos techninio projekto rengimo metu, nekoreguojant detaliojo plano sprendinių.

### **Želdiniai:**

Planuojamoje teritorijoje saugomų želdinių nėra. Esami medžiai sklype lieka. Želdiniai sklypo ribose sprendžiami STR ir kitų teisės aktų nustatyta tvarka arba techninio projekto rengimo metu. Vadovaujantis LR AM 2007-12-21 įsakymu Nr. D1-694 „Dėl Atskirųjų rekreacinė paskirties želdynų plotų normų ir Priklausomųjų želdynų normų (plotų) nustatymo tvarkos aprašo patvirtinimo“ mažiausias želdynų, įskaitant vejas ir gėlynus, plotas ne mažesnis kaip 10 % viso žemės sklypo ploto.

### **Veiklą planuojamoje teritorijoje, jos tvarkymą ir eksploatavimą reglamentuoja:**

- LR aplinkos apsaugos įstatymas;
- Teritorijų planavimo normos, LR AM 2014-01-02 įsakymas Nr. D1-7;
- Gaisrinės saugos normų teritorijų planavimo dokumentams rengti, LR AM ir PAGD prie VRM direktoriaus 2013-12-31 įsakymas Nr. D1-995/1-312;
- Teritorijų planavimo sąlygų išdavimo tvarkos aprašas, LR AM 2013-12-31 įsakymas Nr. D1-999;
- Žemės naudojimo būdų turinio aprašas, LR ŽŪM/ LR AM 2013-12-14 Nr. 3D-830/D1-920;
- LR teritorijų planavimo įstatymas, Žin., 2013-07-16, Nr. 76-3824;
- Teritorijų planavimo normos, LR AM 2014-01-02 įsakymas Nr. D1-7;
- Visuomenės informavimo, konsultavimo ir dalyvavimo priimant sprendinius dėl teritorijų planavimo nuostatai, LR Vyriausybės 2013-12-18 nutarimas Nr. 1267;
- Kompleksinio teritorijų planavimo dokumentų rengimo taisyklės, LR AM 2014-01-02 įsakymas Nr. D1-8;
- LR žemės įstatymas;
- LR atliekų tvarkymo įstatymas;
- LR melioracijos įstatymas;
- LR Vyriausybės 1992-05-12 nutarimas Nr. 343 „Specialiosios žemės ir miško naudojimo sąlygos“ (aktuali redakcija);
- STR 2.02.02:2004 „Visuomeninės paskirties statiniai“.
- STR 2.03.02:2005 „Gamybos, pramonės ir sandėliavimo statinių sklypų tvarkymas“.
- STR 1.05.01:2017 „Statybą leidžiantys dokumentai. Statybos užbaigimas. Statybos sustabdymas. Savavališkos statybos padarinių šalinimas. Statybos pagal neteisėtai išduotą statybą leidžiantį dokumentą padarinių šalinimas“.
- STR 2.06.04:2014 „Gatvės ir vietinės reikšmės keliai. Bendrieji reikalavimai“.
- HN 33:2011 „Triukšmo ribiniai dydžiai gyvenamuosiuose ir visuomeninės paskirties pastatuose bei jų aplinkoje“.
- LR AM 2007-12-21 d. įsakymu Nr. D1-694 „Dėl atskirųjų rekreacinės paskirties želdynų plotų normų ir priklausomųjų želdynų normų (plotų) nustatymo tvarkos aprašo patvirtinimo“.

\*Nustojus galioti nurodytiems dokumentams, automatiškai galioja juos keičiantys.

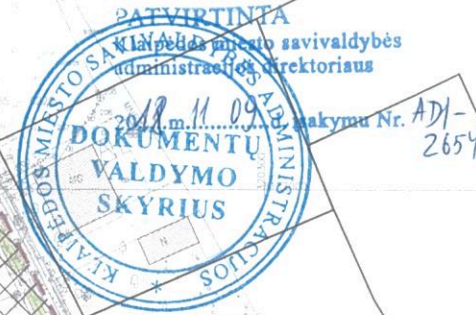
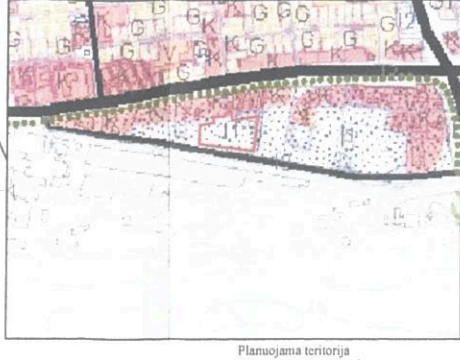
Projekto vadovė S. Kazlauskienė





IŠTRAUKA IŠ KLAIPĖDOS MIESTO BENDROJO PLANO

SITUACIJOS SCHEMA



**REMIANTIS PATVIRTINTOMIS SĄLYGOMIS DETALIAJAM PLANUI RENGTI BŪT PLANUOJAMOJE TERITORIJOJE GALIOJANČIAIS PLANAVIMO DOKUMENTAIS, NORMATYVAIS, TEISĖS AKTAIS SU STATOMOSIŠI DETALIOJO PLANO SPRENDIMU.**

**Teritorijos planavimo tikslai, atlaivimas, naudojimo reglamentai:**  
Pagrindiniai sprendiniai apibūdinti teritorijos naudojimo reglamentu lentelėje. Remiama ankščiau parengto detaliojo plano korektūra (vntam sklypui), kurio tikslai reikalaujami žemės sklypo pagrindinės žemės naudojimo paskirties ir nereguliuojami įstatymų ir kitų teisės aktų reikalavimų, aukštesnio lygmens kompleksinio ar specialiojo teritorijų planavimo dokumentų sprendimų, pakeičti suplanuotos teritorijos naudojimo reglamentus kitais, neprieštaraujančiais planavimo tikslams ir uždaviniams, nustatytiems galiojančiam detaliam planui, numatant padidinti leistiną pastatų aukštį.

**Architekūriniai reikalavimai:** Planuojama apdaila naudoti tradicinėmis Lietuvoje apdailos medžiagomis. Spalvų sprendimai derinti prie kvartalo ir Klaipėdos miesto būdingos aplinkos.

**Žemės sklypo įsivaivaiavimo reikalavimai bei detaliojo plano inžinerinius sprendimus įgyvendinti:** Nepažaboti esamoms gatvėms dangos kokybę statybos ir sklypo eksploatavimo metu. Pažaboti esamas gatves dangos būkle, ją sutvirtinti iki buvusios kokybės.

**Gaisrinė sauga:** Bendru atveju planuojamą pastatą minimalus atstumas ugnies laisvės zonos sienoms – 1H, išskaitant atsturus tarp pastatų (0-8 m) sklypų atveju, kas sklype gali būti nustatytas specialios žemės naudojimo sąlygomis, keičiant pastato atstumo ugniai laisvės zonos sienoms atsturus tarp pastatų. Statiniai sklype turi būti išdėstyti taip, kad nebūtų palėšis į gretimą sklypą savininkų ar naudotojų pagrįsti interesai. Gaisro atveju vanduo įmanomas iš esamų priešgaisrinės vandens hidrantų tinklų g. "Lakšūnų" (vadovaujantis "Gaisrinės saugos normomis teritorijų planavimo dokumentams rengi" (2014-02-10, Nr. 2014-01364) (sprendžiama techninio projekto rengimo metu).

**Inžineriniai tinklai:** Detaliojo plano numatoma inžinerinius tinklus prijungti prie esamų centralizuotų Klaipėdos miesto inžinerinių tinklų, esančių Nermuno gatvėje. Inžinerinių tinklų sprendimus tikslinamas techninio projekto rengimo metu. Planuojamam užstatymui trūkstantiems inžineriniams tinklams (išskyrus techninio projekto rengimo metu, pagal inžinerinius tinklų eksploatavimo sąlygas ir duotus sąlygas. Inžinerinių tinklų tiesimo metu nepažeidžiamas esamų gatvių dangos kokybės, pažabojimas - anstatis. Susisiekimo ir inžinerinių tinklų kondensatų išėjimai su sureguluojamomis ribomis.

**Atliekos:** Atliekas numatoma surinkti sklypo ribose stovinčiuose konteineriuose. Konteineriai surenkami pagal sutartis su atliekų išvežėjais ir išvežami į atliekų sąvartyną. Tikslius atliekų konteinerio (-ių) vietą (-ių) numatomas techninio projekto rengimo metu.

**Saugumas:** Planuojama teritorija yra Miesto g. 44. Klaipėdos miesto. Privalomieji ir planuojami teritorijos suplanuoti ir C2 kategorijos Nermuno gatvės, į sklypą aplaunami da įvažiuojami.

**Avažiuojamųjų parkavimas sprendžiama sklypo ribose:** Automobilių stovėjimo vietų skaičius nustatytas vadovaujantis STR 2.06:04:2014. Skaičius ir vietos reikšmės lemiami bandymų reikalaujant, skaitant rodiklio 2011 sklypo numerio 10 lentelę. Tikslus automobilių stovėjimo vietų skaičius ir vietos sprendžiamas techninio projekto metu, patvirtinus projektavimo pastatų (-ų) rodiklius. Automobilių stovėjimo vietų skaičius ir vietos tikslinamos techninio projekto rengimo metu, nekoreguojant detaliojo plano sprendimų želdiniai. Planuojamoje teritorijoje saugomos želdinys nėra. Želdinys sklypo ribose sprendžiamas STR ir kitų teisės aktų nustatyta tvarka arba techninio projekto rengimo metu. Vadovaujantis L.R. AM 2007 12 21 įstatymu Nr. DI-094. "Dėl Atskirųjų rekreacinių parkų pertvarkymo" nuostatų, tikslus želdymų želdymų normų ir priklausančių želdymų normų (plotų) nustatymo tvarkos aprašo patvirtinti "mažiausias želdymas, ypač žalesnis ir gėlytas, plotas ne mažesnis kaip 10 % viso žemės sklypo ploto.

**MEŽIŲ TAKSAIŠIŲ APRAŠOMOJI LENTELĖ**

IL. NR.	MEDŽIO RŪŠIS	KIFKIS	KAMINIO SKERSMUO 1,3 M AUKŠTYJE	HÖKLE	PASTABOS
1	ILLEPA	1	40 CM	08KA	
2	KLEVAS	1	39 CM	08KA	
3	KLEVAS	1	40 CM	08KA	
4	LIŠSIS	1	40 CM	08KA	
5	LIŠSIS	1	41 CM	08KA	
6	KLEVAS	1	33 CM	08KA	
7	KLEVAS	1	18 CM	08KA	
8	KLEVAS	1	27 CM	08KA	
9	KLEVAS	1	39 CM	08KA	
10	KLEVAS	1	33 CM	08KA	
11	KLEVAS	1	40 CM	08KA	
12	KLEVAS	1	32 CM	08KA	
13	ILLEPA	1	48 CM	08KA	
14	ALPIUSAS	1	25 CM	08KA	
15	KLEVAS	1	35 CM	08KA	
16	LIŠSIS	1	41 CM	08KA	
17	KASTONAS	1	44 CM	08KA	
18	LIŠSIS	1	41 CM	08KA	
19	BERZAS	1	21 CM	08KA	
20	BERZAS	1	22 CM	08KA	
21	KLEVAS	1	43 CM	08KA	

**FASADINIS VAINIKAVIMAS (UŽ DETALIOJO PLANO RIBOM VRA TIK REKOMENDACINIO POBUČIO, DETALIOJO PLANO AIŠKINAMAS RAŠTAS VRA NEATSIKAMAMA RIBO BRĖŽINIO DALIS)**

SKLYPO (JO DALIES) NR.	SKLYPO (JO DALIES) KAMPŲ PAŽYMIJIMAS PLANE	SKLYPO (JO DALIES) KOORDINATĖS	X	Y
1	1	1	6176807.26	320143.36
1	2	2	6176809.31	320132.23
1	3	3	6176911.45	320123.65
1	4	4	6176927.20	320120.72
1	5	5	6176979.56	320110.67
1	6	6	6176985.24	320129.44
1	7	7	6176996.97	320168.22
1	8	8	6176955.08	320189.22
1	9	9	6176966.12	320204.93
1	10	10	6176934.10	320218.78
1	11	11	6176932.65	320217.35
1	12	12	6176929.05	320220.82
1	13	13	6176930.44	320222.26
1	14	14	6176920.47	320246.22
1	15	15	6176919.73	320253.09
1	16	16	6176902.99	320275.38



01/16451 m<sup>2</sup> T/PA  
11/K 23/8.5/0  
50/26% 1/0.66  
5 6  
7 8  
10%

TERITORIJOS NAUDOJIMO REGLAMENTŲ APRAŠOMOJI LENTELĖ

Privalomieji teritorijos naudojimo reglamentai						Papildomi teritorijos naudojimo reglamentai															
Teritorijos (jo dalies) Nr.	Sklypo (jo dalies) Nr.	Sklypo (jo dalies) plotas m <sup>2</sup>	teritorijos naudojimo tipas	žemės naudojimo paskirtis	žemės naudojimo būdas	kitas pastatų aukštis, m								kiti reglamentai							
						1-2	3	4	5	6	7	8	9	10	11	12	13	14			
01	01A/15186	01/16451	Techninės infrastruktūros teritorija	kitas paskirties žemė	Susisiekimo ir inžinerinių komunikacijų aptarnavimo objektų teritorijos	0-23	26,82	50	100	100	100	100	100	100	100	100	100	100	100	100	100
	01B/1265	01/16451	Paslaugų teritorija	kitas paskirties žemė	Komerinės paskirties objektų teritorijos	8.5	16,08	26	0,66					10	1-2	nereguliuojama					

Techninio projekto direktorius  
**Mantas Kazlauskas**

UAB "Beiga"  
Klaipėdos miesto savivaldybės administracijos direktoriaus įsakymu Nr. ADI-2654

PLANAVIMO DOKUMENTO SU DETALEJO PLANO SPRENDIMU  
Klaipėdos miesto savivaldybės administracijos direktoriaus įsakymu Nr. ADI-2654

PAGRINDINIAI SPRENDINIAI  
1:500 0  
1:500 0  
K-VT-21-17-687