

ATESTATO Nr. 0428	KOMPLEKSAS	GALIMYBIŲ STUDIJA ESAMOS SITUACIJOS ANALIZĖS ETAPAS	TOMAS	METAI
	U-1292		I	2017



Klaipėdos miesto
savivaldybė

KLAIPĖDOS MIESTO KAPINIŲ PLĖTROS GALIMYBIŲ STUDIJA

PLANAVIMO ORGANIZATORIUS:

KLAIPĖDOS MIESTO SAVIVALDYBĖS ADMINISTRACIJOS DIREKTORIUS

GALIMYBIŲ STUDIJOS RENGĖJAS:

UAB „URBANISTIKA“

PAREIGOS	PAVARDĖ	PARAŠAS
DIREKTORIUS	J. TREINYS	
VYR. ARCHITEKTĖ	A. KAŽIENĖ	

TURINYS

1.	Bendroji dalis.....	5
1.1.	Klaipėdos miesto kapinių plėtros galimybių studijos rengimo pagrindas, tikslas ir uždaviniai	5
1.2.	Pagrindinės sąvokos	6
2.	Kapinių plėtrą reglamentuojančių teisės aktų, teritorijų ir strateginio planavimo dokumentų apžvalga.....	9
2.1.	Kapinių plėtrą reglamentuojantys teisės aktai.....	9
2.2.	Klaipėdos miesto kapinių plėtros galimybes reglamentuojantys teritorijų ir strateginio planavimo dokumentai.....	10
3.	Esamos situacijos analizė.....	17
3.1.	Nagrinėjamos teritorijos situacija	17
3.2.	Kapinės Klaipėdos miesto savivaldybės teritorijoje.....	17
3.3.	Kapinės gretimose Klaipėdos miesto teritorijose.....	29
3.4.	Apibendrinimai ir išvados.....	32
4.	Kapinių plėtros poreikio ir galimybių nustatymas.....	35
4.1.	Demografinės situacijos vertinimas ir prognozė	35
4.2.	Kapinių teritorinės plėtros poreikio nustatymas.....	43
4.3.	Kapinių plėtrai ar naujų kapinių steigimui tinkamų teritorijų nustatymo principai.....	44
4.4.	Kapinių plėtros teritorijų vietų pasiūlymai ir apžvalga.....	47
4.5.	Gyvūnų augintinių gaišenų užkasimo teritorijų (kapinių) poreikio vertinimas.....	51
4.6.	Apibendrinimai ir išvados.....	53

GRAFINĖ DALIS

1 schema	Saugomos teritorijos. M 1:95 000
2 schema	Natura 2000 teritorijos. M 1:95 000
3 schema	Gamtinis karkasas. M 1: 95 000
4 schema	Nekilnojamasis kultūros paveldas ir gamtos paveldo objektai. M 1: 95 000
5 schema	Mišakai. M 1: 95 000
6 schema	Naudingųjų iškasenų telkiniai ir prognoziniai plotai. M 1:95 000
7 schema	Sniego tirpsmo ir liūčių potvynių teritorijos. M :95 000
8 schema	Reljefas. M 1: 95 000
9 schema	Inžinerinė infrastruktūra. M 1: 95 000
10 schema	Susisiekimo infrastruktūra. M 1:95 000
11 schema	Žemėnauda. M 1:95 000
12 schema	Žemėvalda. M 1:95 000
13 schema	Teritorijos paviršiaus kvartero nuogulos. M 1: 95 000
14 schema	Kapinių plėtros teritorijų vietų pasiūlymai
15 schema	1 teritorija. Žemėnaudos schema. M 1: 10 000
16 schema	1 teritorija. Žemėvaldos schema. M 1: 10 000

17 schema	2 teritorija. Žemėnaudos schema. M 1: 10 000
18 schema	2 teritorija. Žemėvaldos schema. M 1: 10 000
19 schema	3 ir 4 teritorijos. Žemėnaudos schema. M 1: 10 000
20 schema	3 ir 4 teritorijos. Žemėvaldos schema. M 1: 10 000
21 schema	5 teritorija. Žemėnaudos schema. M 1: 10 000
22 schema	5 teritorija. Žemėvaldos schema. M 1: 10 000
23 schema	6 teritorija. Žemėnaudos schema. M 1: 10 000
24 schema	6 teritorija. Žemėvaldos schema. M 1: 10 000
25 schema	7 teritorija. Žemėnaudos schema. M 1: 10 000
26 schema	7 teritorija. Žemėvaldos schema. M 1: 10 000
1 brėžinys	Esamos būklės ir galimybių nustatymo brėžinys M 1:25 000

PRIEDAI

1. Joniškės kapinių žemės sklypo planas
2. Lėbartų kapinių žemės sklypo planas
3. Lėbartų kapinių schema

1. BENDROJI DALIS

1. BENDROJI DALIS

1.1. Klaipėdos miesto kapinių plėtros galimybių studijos rengimo pagrindas, tikslas ir uždaviniai

Klaipėdos miesto kapinių plėtros galimybių studijos rengimo pagrindas: paslaugų sutartis Nr. 79-1331 sudaryta 2016-07-28 Klaipėdos miesto savivaldybės administracijos (Paslaugų gavėjas) ir UAB „Urbanistika“ (Paslaugų teikėjas). Sutarties sudarymo pagrindas – Klaipėdos miesto savivaldybės administracijos viešųjų pirkimų komisijos posėdžio 2016 m. liepos 20 d. protokolas Nr. ADM -482.

Klaipėdos miesto kapinių plėtros galimybių studijos rengimo tikslas: nustatyti Klaipėdos miesto kapinių teritorijos plėtros poreikį ir galimybes nagrinėjamu laikotarpiu bei pasiūlyti socialiniu, ekonominiu ir aplinkosauginiu aspektais tinkamiausią kapinių plėtros variantą.

Klaipėdos miesto kapinių plėtros galimybių studijos rengimo uždaviniai:

- Išanalizuoti Klaipėdos miesto kapinių esamą būklę, Klaipėdos miesto demografinę situaciją ir jos kaitos perspektyvas, su tikslu nustatyti sociodemografinės kaitos procesų įtaką esamų Klaipėdos miesto kapinių teritorijų naudojimui ir patikslinti jų teritorinės plėtros poreikį;
- nustatyti esamų Klaipėdos miesto kapinių plėtros ar naujų kapinių steigimo galimybes (kapinių plėtros atvejus ir kapinių plėtros vietas), atsižvelgiant į kapinių teritorijų plėtrai keliamus žemėvaldos ir žemėnaudos, visuomenės sveikatos saugos ir aplinkos apsaugos reikalavimus, aprūpinimo inžinerine infrastruktūra aspektus;
- sudaryti ir palyginti Klaipėdos miesto kapinių plėtros alternatyvius variantus (ne mažiau nei 3) ir atlikti jų ekonominio efektyvumo (įgyvendinimo kaštų ir naudos) vertinimą bei pateikti argumentuotas išvadas ir rekomendacijas dėl perspektyviausios Klaipėdos miesto kapinių plėtros vietos (ų), nustatant optimalų plečiamų esamų ar steigiamų naujų kapinių dydį, preliminaras sanitarinės apsaugos zonos ribas ir jų poveikį aplinkinių teritorijų naudojimui;
- parengti atrinkto (perspektyviausiu įvertinto) Klaipėdos miesto kapinių plėtros varianto įgyvendinimo planą, išskiriant priemonių grupes ir atskirus veiksmus, jų įgyvendinimo būdus ir eiliškumą, galimus finansavimo šaltinius;
- rengiant galimybių studiją papildomai turi būti įvertintas gyvūnų augintinių gaišenu užkasimo teritorijų (kapinių) poreikis, numatytos tam skirtų teritorijų steigimo nagrinėjamoje teritorijoje galimybės ir parinkta (-os) tinkamiausia (-ios) šio tipo kapinių vieta (-os). Vertinant galimybes ir rengiant siūlymus rengėjas turi vadovautis Lietuvos Respublikos valstybinės maisto ir veterinarijos tarnybos direktoriaus 2005 m. rugpjūčio 11 d. įsakymu Nr. B1-459 „Dėl gyvūnų augintinių gaišenu tvarkymo veterinarijos reikalavimų“ ir kitais aktualiais teisės aktais.

1.2. Pagrindinės sąvokos

Klaipėdos miesto kapinių plėtros galimybių studijos parengimo paslaugų techninėje specifikacijoje apibrėžtos sąvokos:

Kapinių plėtros atvejis – kapinių plėtros būdas, nusakantis kapinių plėtros principą (esamų kapinių plėtra ar naujų steigimas) ir lokaciją (Klaipėdos miesto arba Klaipėdos rajono teritorija).

Kapinių plėtros vieta (arba teritorija) – konkreti kapinių plėtrai tinkama vietovė, sklypas ar sklypų grupė.

Kapinių plėtros variantas - kompleksinis galimybių studijoje nagrinėjamas ir vertinamas kapinių plėtros pasiūlymas. Alternatyvūs kapinių plėtros variantai gaunami derinant kapinių plėtros atvejus ir konkrečias kapinių plėtros vietas.

Lietuvos Respublikos žmonių palaikų laidojimo įstatyme apibrėžtos sąvokos:

Kapas – vieta, kurioje užkasti žmogaus (žmonių) palaikai.

Kapavietė – nustatytas ribas turintis žemės plotas kapinėse, skirtas kapui, rūsiui, kolumbariumui ar kitai laidojimo vietai, kur bus laidojami žmogaus palaikai, taip pat ir balzamuoti ar kremuoti.

Kapinės – žemės plotas žmogaus palaikams, taip pat kremuotiems ar balzamuotiems, laidoti kapuose, rūsiuose, kolumbariumų nišose ar kitose vietose, kuriose išbarstomi arba užkasami kremuoti žmogaus palaikai.

Kapo ramybės laikotarpis – laikas, per kurį iki kaulų suyra nekremuoti žmogaus palaikai. Konkrečią kapo ramybės laikotarpio trukmę kapinėse, atsižvelgdamas į grunto sudėtį ir į tai, ar kape palaidotas asmuo sirgo pavojinga ar ypač pavojinga užkrečiamąja liga, nustato kapinių prižiūrėtojas, remdamasis hidrogeologinio tyrimo rezultatais ir Nacionalinio visuomenės sveikatos centro prie Sveikatos apsaugos ministerijos išvada. Kapo ramybės laikotarpis negali būti trumpesnis kaip 25 metai.

Kolumbariumas – statinys kapinėse karstams su žmonių palaikais ar urnoms su kremuotais žmonių palaikais laidoti.

Krematoriumas – pastatas su įrenginiu žmogaus palaikams kremuoti

Kremavimo paslaugos – paslaugos, apimančios palaikų priėmimą ir laikymą iki kremavimo, parengimą kremuoti, kremavimą, kremuotų palaikų išdavimą laidoti (saugoti), duomenų apie kremavimą kaupimą ir saugojimą.

Pelenų barstymo laukas – kapinėse esantis plotas, kuriame kremuoti žmogaus palaikai išbarstomi ant dirvos paviršiaus.

Pagal statusą kapinės skirstomos į :

1) **Neveikiančias.** Kapinės priskiriamos neveikiančioms, jeigu jose negalimi nauji laidojimai dėl nustatytų visuomenės sveikatos saugos, kultūros paveldo apsaugos ir aplinkosaugos reikalavimų. Apie kapinių priskyrimą neveikiančioms savivaldybė praneša vietinėje spaudoje, be to, informacija skelbiama kapinių informacinėje lentoje.

2) **Riboto laidojimo.** Kapinės priskiriamos riboto laidojimo kapinėms, jeigu jose nėra vietos naujoms kapavietėms formuoti, tačiau galima laidoti esamose (kur jau palaidota) kapavietėse, formuojant naujus kapus arba pakartotinai laidojant į jau esamus, taip pat laidojant kolumbariumuose, laidojimo rūsiuose, arba išbarstant kremuotus žmogaus palaikus pelenų barstymo lauke. Laidojant į Kultūros

vertybių registrą įrašytose riboto laidojimo kapinėse, reikia Kultūros paveldo departamento teritorinio padalinio pritarimo.

3) **Veikiančias.** Veikiančioms kapinėms priskiriamos kapinės, kur gali būti formuojamos naujos kapavietės, formuojami nauji kapai, pakartotinai laidojama esamuose kapuose, laidojama kolumbariumuose, laidojimo rūsiuose arba išbarstant kremuotus žmogaus palaikus pelenų barstymo lauke.

Kapinių tvarkymo taisyklėse apibrėžtos sąvokos:

Konfesinės kapinės – kapinės (ar kapinių dalis), pagal kapinių perdavimo sutartį suteiktos juridinio asmens teisės turinčios religinei bendruomenei ar bendrijai.

Viešosios kapinės – visos kapinės, išskyrus konfesines kapines.

Gyvūnų augintinių gaišenių tvarkymo veterinarijos reikalavimuose apibrėžtos sąvokos:

Gyvūnai augintiniai – šunys, katės, graužikai, driežai, gyvatės, vėžliai, varlės, žuvis ir paukščiai, laikomi estetiniams ar bendravimo poreikiams tenkinti.

Gaišenių tvarkymas – gaišenių surinkimo, apskaitos, laikymo, vežimo, deginimo, kremavimo, šalinimo veikla.

Gyvūnų augintinių gaišenių užkasimo (laidojimo) Vilniaus miesto gyvūnų kapinėse taisyklėse apibrėžtos sąvokos:

Kapavietė – aiškias ribas turintis žemės plotas, skirtas gyvūno augintinio gaišeniui užkasti (palaidoti).

Gyvūnų kapinės – žemės sklypas, kuriame yra ir (ar) bus užkastos (palaidotos) gyvūnų augintinių gaišenos.

2. KAPINIŲ PLETRĄ REGLAMENTUOJANTYS TEISĖS AKTAI, TERITORIJŲ IR STRATEGINIO PLANAVIMO DOKUMENTAI

2. KAPINIŲ PLĖTRĄ REGLAMENTUOJANTYS TEISĖS AKTAI, TERITORIJŲ IR STRATEGINIO PLANAVIMO DOKUMENTAI

2.1. Kapinių plėtrą reglamentuojantys teisės aktai

1. Lietuvos Respublikos žmonių palaikų laidojimo įstatymas (aktuali redakcija nuo 2017 01 01).

Lietuvos Respublikos žmonių palaikų laidojimo įstatymas reglamentuoja žmonių palaikų laidojimo tvarką ir laidojimo paslaugų teikimo tvarką, pagrįstą visuomenei ir valstybei priimtinais principais; nustato laidojimo būdus ir jų taikymo sąlygas, atsižvelgiant į pareikštą asmens valią, pagarbą mirusiajam, nesvarbu, kokios jis rasės, tautybės, kokių religinių ir politinių įsitikinimų, kokios jo mirties priežastys, aplinkybės ir kita; reglamentuoja laidojimo paslaugas teikiančių juridinių asmenų veiklą, kad laidojimo paslaugų teikimas būtų patikimas, saugus ir stabilus; nustato kapinių ir kitų laidojimo vietų steigimo, valdymo, tvarkymo, plėtros ir kontrolės sistemą, kapinių uždarymo ir panaikinimo sąlygas; sureguliuoja valstybės ir savivaldybių institucijų, nevyriausybinį organizacijų, kitų juridinių ir fizinių asmenų santykius teikiant laidojimo paslaugas, organizuojant, reguliuojant ir prižiūrint visus procesus ir procedūras, susijusias su šia sritimi.

2. Lietuvos Respublikos nekilnojamojo kultūros paveldo apsaugos įstatymas (aktuali redakcija nuo 2017 01 01).

Šis įstatymas nustato paveldosaugos reikalavimus laidojimo vietoms, priskiriamoms kultūros paveldui. Šio įstatymo 20 straipsnio 1 dalyje nustatyta, kad visos kapinės prižiūrimos pagal Lietuvos Respublikos Vyriausybės arba jos įgaliotos institucijos patvirtintas kapinių tvarkymo taisykles. Neveikiančių kapinių teritorijoms nustatoma pagrindinė konservacinė (saugojimo) žemės naudojimo paskirtis, o ši gali būti pakeista tik pripažinus kitokio visuomenės poreikio viršenybę ir perkėlus mirusiųjų palaikus.

3. Lietuvos Respublikos žmonių palaikų laidojimo įstatymo įgyvendinamieji teisės aktai (aktuali redakcija nuo 2016 04 01):

- 3.1. Kapinių tvarkymo taisyklės;
- 3.2. Leidimo laidoti neprižiūrimose kapavietėse išdavimo tvarkos aprašas;
- 3.3. Visuomenės ir kapinėse palaidotų asmenų artimųjų giminaičių informavimo apie kapinių panaikinimą tvarkos aprašas;
- 3.4. Kapinių prižiūrėtojo kaupiamų duomenų tvarkymo sąlygų aprašas;
- 3.5. Kapinių priežiūros organizavimo tvarkos aprašas;
- 3.6. Kapinių sąrašų sudarymo reikalavimų ir skelbimo savivaldybių interneto svetainėse tvarkos aprašas.

4. Specialiosios žemės ir miško naudojimo sąlygos, patvirtintos Lietuvos Respublikos Vyriausybės 1992 m. gegužės 12 d. nutarimu Nr. 343. XIV. Gamybinių ir komunalinių objektų sanitarinės apsaugos ir taršos poveikio zonos (aktuali redakcija nuo 2016 09 09).

Šių sąlygų XIV skyriaus 67 punkte nustatyta, kad sanitarinės apsaugos zonos yra: steigiamų naujų kapinių – 100 metrų; krematorių – 200 metrų.

3. Lietuvos Respublikos valstybinės kultūros paveldo komisijos 2012 m. gruodžio 14 d. sprendimas Nr. S-3(6.2. – 177) „Dėl Lietuvos kapinių, jų apskaitos ir apsaugos“.

4. Kapinių projektavimo taisyklės RSN 125-91.

6. Lietuvos higienos norma HN 91:2013 „Žmogaus palaikų laidojimo paslaugų, kremavimo, balzamavimo veiklos visuomenės sveikatos saugos reikalavimai“.

7. Tvarkos aprašas, patvirtintas Klaipėdos miesto savivaldybės tarybos 2015-09-24 sprendimu Nr. T2-228 „Dėl leidimų išdavimo, laidojimo ir viešųjų kapinių lankymo Klaipėdos mieste tvarkos aprašo patvirtinimo“.

Leidimų laidoti išdavimo, laidojimo ir viešųjų kapinių lankymo Klaipėdos miesto kapinėse tvarkos aprašas reglamentuoja leidimų laidoti išdavimą, laidojimo, kapaviečių tvarkymo ir viešųjų kapinių lankymo tvarką Klaipėdos miesto kapinėse.

8. Tvarkos aprašas, patvirtintas Klaipėdos miesto savivaldybės administracijos direktoriaus 2015 m. lapkričio 18 d. įsakymu Nr. AD-3393 „Kapaviečių skyrimo Klaipėdos miesto kapinėse tvarkos aprašas“.

Kapaviečių skyrimo Klaipėdos miesto kapinėse tvarkos aprašas reglamentuoja naujų kapaviečių skyrimo tvarką Klaipėdos miesto kapinėse.

9. Lietuvos Respublikos valstybinės maisto ir veterinarijos tarnybos direktoriaus 2005 m. rugpjūčio 11 d. įsakymas Nr. B1-459 „Dėl gyvūnų augintinių gaišėnų tvarkymo veterinarijos reikalavimų“.

Gyvūnų augintinių gaišėnų tvarkymo veterinarijos reikalavimų tikslas – nustatyti gyvūnų augintinių laikytojų veiksmus, nugaikus gyvūnui augintiniui.

2.2. Klaipėdos miesto kapinių plėtros galimybes reglamentuojantys teritorijų ir strateginio planavimo dokumentai

1. Klaipėdos miesto savivaldybės 2013 -2020 metų strateginis plėtros planas.

2.1.3. Uždavinys. Efektyviai naudoti ir vystyti inžinerinę infrastruktūrą.

2.1.3. 19. Priemonė. Plėsti kapinių infrastruktūrą siekiant užtikrinti miesto poreikius atitinkantį laidojimo vietų skaičių.

2. Klaipėdos miesto savivaldybės 2016 – 2018 metų strateginis veiklos planas.

Miesto infrastruktūros objektų priežiūros ir modernizavimo programa.

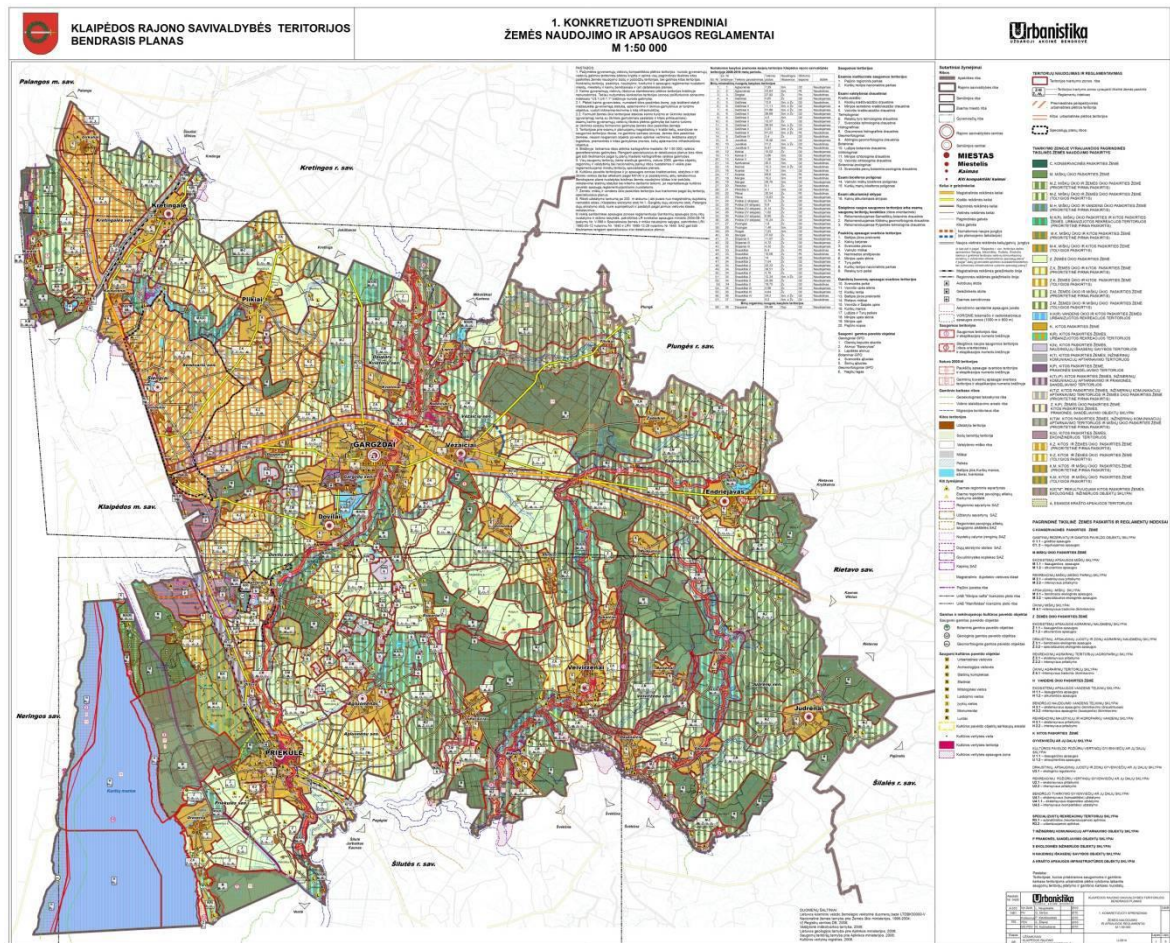
02 uždavinys. Užtikrinti laidojimo paslaugų teikimą, miesto kapinių priežiūrą ir poreikius atitinkantį laidojimo vietų skaičių.

3. Klaipėdos miesto bendrasis planas, patvirtintas Klaipėdos miesto savivaldybės tarybos 2007-04-05 sprendimu Nr. T2-110 (2.1 pav.).

Esamų kapinių (Joniškės) plėtra ir/ar naujų kapinių steigimas bendrajame plane nenumatytas.

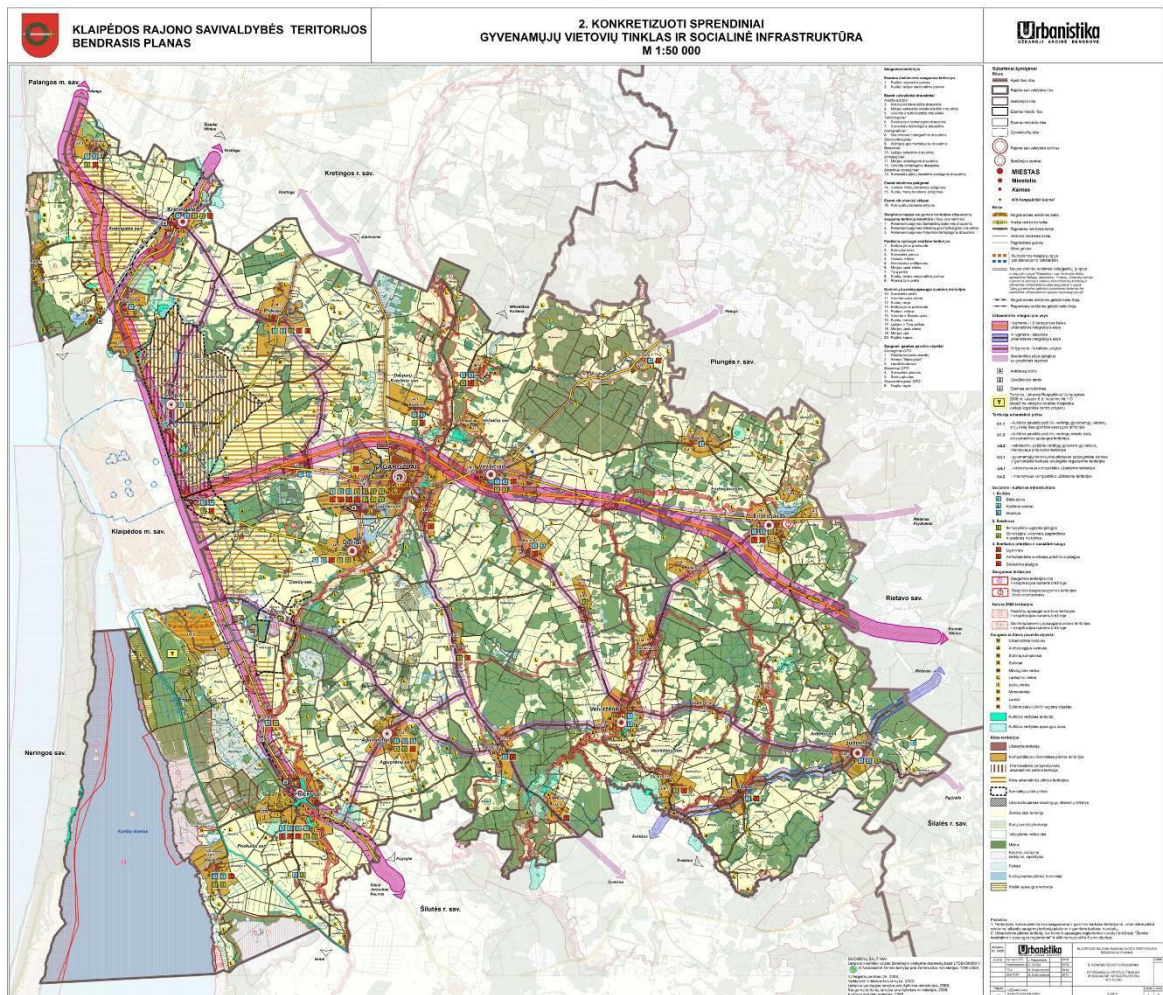
4. Klaipėdos rajono savivaldybės teritorijos bendrasis planas, patvirtintas 2011 m. vasario 24 d. Klaipėdos rajono savivaldybės tarybos sprendimu Nr. T11-111.

Žemės naudojimo ir apsaugos reglamentai. Klaipėdos rajono savivaldybės teritorijos bendrojo plano sprendinių konkretizavimo stadijoje, nustatant teritorijos naudojimo ir apsaugos reglamentus Žemės naudojimo ir apsaugos reglamentų brėžinyje (2.2. pav.) ūkinės veiklos reglamentavimui išskirtos kraštovaizdžio tvarkymo zonos, turinčios bendrumo požymių pagal vyraujančią tikslią žemės naudojimo paskirtį ir planuojamos prioritinės ūkinės veiklos intensyvumą bei aplinkos apsaugos pobūdį. Kiekvienai tvarkymo zonai nurodomos vyraujančios pagrindinės tikslinės žemės naudojimo paskirtys, vyraujantis teritorijos tvarkymo pobūdis ir aplinkos apsaugos intensyvumas.



2.2.pav. Klaipėdos rajono savivaldybės teritorijos bendrojo plano sprendiniai. Žemės naudojimo ir apsaugos reglamentų brėžinys.

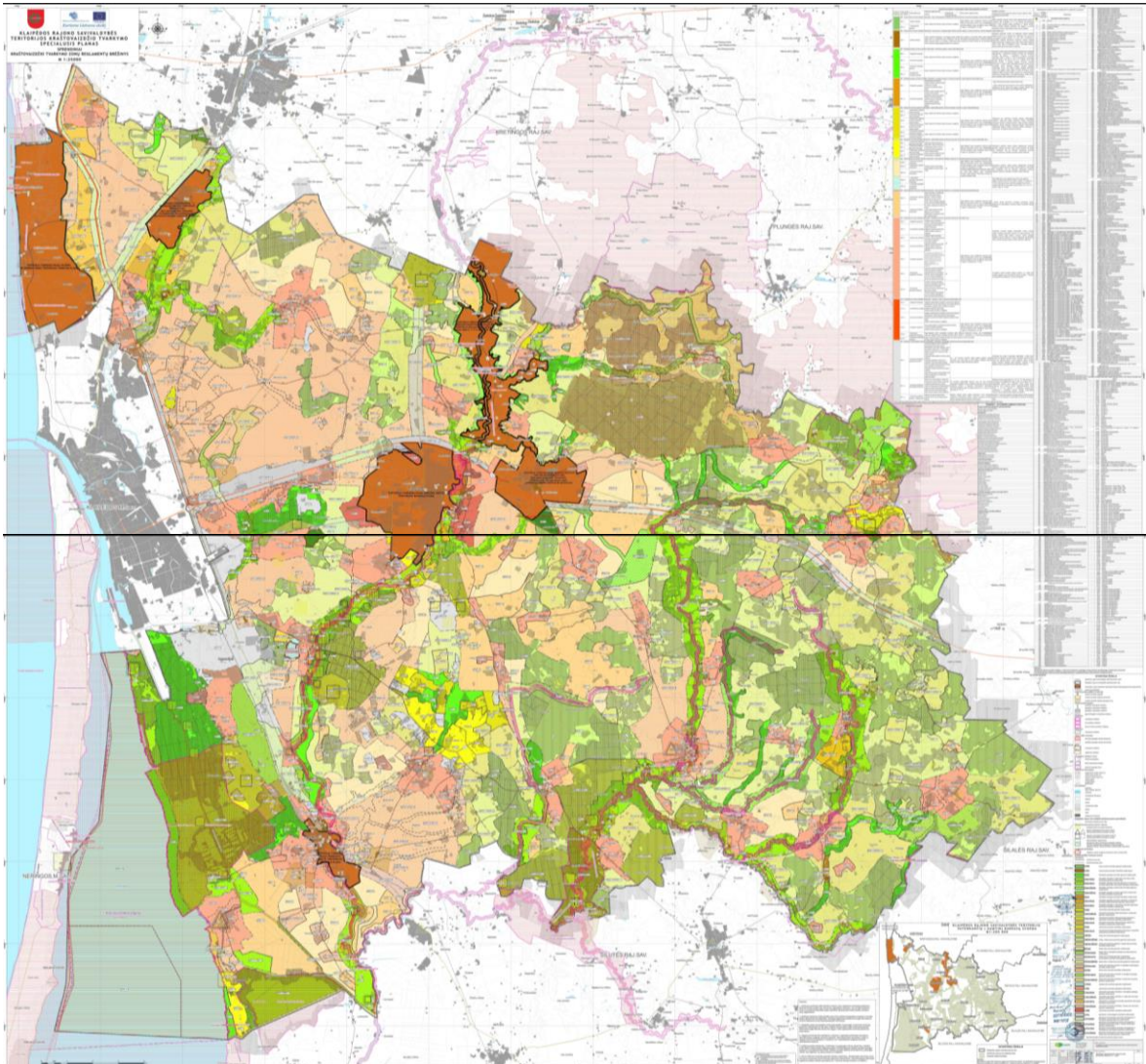
Klaipėdos rajono gyvenamųjų vietovių ir socialinės infrastruktūros tinklo formavimas. Klaipėdos rajono savivaldybės bendrojo plano sprendiniuose numatyta, kad vystant gyvenamųjų vietovių tinklą teikti pirmenybę integracijos ašiu koncentruojančiam urbanistiniam poveikiui stiprinti; gyvenamųjų vietovių tinkle pirmoje eilėje remti rajono ir seniūnijų centrų kompaktišką urbanistinę plėtrą; inžinerinės infrastruktūros gyvenamosiose vietovėse plėtra ir tobulinimas, ypač formuojant naujus urbanistinius darinius; kaimiškųjų vietovių rekreacinių funkcijų stiprinimas; gyvenamųjų vietovių, pirmoje eilėje seniūnijų centrų, bendrųjų ir detaliųjų planų rengimo inicijavimas ir organizavimas; vystyti ir optimizuoti socialinės infrastruktūros tinklą, gerinti jo prieinamumą ir aptarnavimo kokybę (2.3. pav.).



2.3. pav. Klaipėdos rajono savivaldybės teritorijos bendrojo plano sprendiniai. Gyvenamųjų vietovių tinklo ir socialinės infrastruktūros brėžinys.

Klaipėdos rajono savivaldybės teritorijos bendrajame plane kapinių plėtros galimybės nenagrinėjamos.

5. Klaipėdos rajono savivaldybės teritorijos kraštovaizdžio tvarkymo specialusis planas, patvirtintas Klaipėdos rajono savivaldybės tarybos sprendimu 2015-05-28, Nr.T11-166 (2.4 pav.).



2.4. pav. Klaipėdos rajono savivaldybės teritorijos kraštovaizdžio tvarkymo specialusis planas. Sprendiniai. „Kraštovaizdžio tvarkymo zonų reglamentų brėžinys“.

Klaipėdos rajono savivaldybės kraštovaizdžio tvarkymo specialiojo plano sprendiniuose, veiklos reglamentavimui išskiriami gamtinio ir sukultūrinto kaimiškojo kraštovaizdžio įvairaus apsauginio bei ūkinio naudojimo prioritetų tipai, nustatant teritorijoms naudojimo ir apsaugos reglamentus, tame tarpe sprendžiant kraštovaizdžio urbanizacijos procesų reguliavimą.

Klaipėdos rajono savivaldybės teritorijos kraštovaizdžio tvarkymo specialiajame plane kapinių plėtros galimybės nenauginamos.

6. Klaipėdos miesto bendrojo plano įgyvendinimo stebėsenos 2007 -2015 m. ataskaita.

Ataskaitoje analizuojamas Klaipėdos miesto BP sprendinių įgyvendinimas, atliekamas įgyvendinimo vertinimas, išskiriamos miesto plėtros tendencijos, nustatomos probleminės sritys, tame tarpe pažymima, kad apie 10% Klaipėdos miesto gyventojų per paskutinius 20 metų persikėlė gyventi į periferinę zoną. Klaipėdos miesto kapinių problema nenagrinėjama.

7. Klaipėdos rajono savivaldybės bendrojo plano sprendinių įgyvendinimo sprendinių įgyvendinimo stebėsenos ataskaita (2008-2016 m.).

Atliekamas Klaipėdos rajono plėtros tendencijų (plėtros ketinimų ir realios plėtros) vertinimas, nagrinėjamos kraštovaizdžio struktūros kaitos tendencijos, pateikiamos rekomendacijos keičiant savivaldybės bendrojo plano sprendinius.

Bendrojo plano sprendiniuose nėra suformuotos bendros nuostatos dėl viešųjų erdvių (tame tarpe kapinių) bei atskirųjų želdynų apsaugos ir plėtros. Ataskaitoje rekomenduojama bendrojo plano sprendinius papildyti nuostatomis dėl viešųjų erdvių, atskirųjų želdynų apsaugos, planavimo, įrengimo ir veiklos reglamentavimo.

3. ESAMOS SITUACIJOS ANALIZĖ

3. ESAMOS SITUACIJOS ANALIZĖ

3.1. Nagrinėjamos teritorijos situacija

Remiantis Klaipėdos miesto kapinių plėtros galimybių studijos parengimo paslaugų technine specifikacija, nagrinėjama teritorija: Klaipėdos miesto savivaldybės teritorija ir jai gretimos Klaipėdos rajono savivaldybės dalys (seniūnijos).

Techninėje specifikacijoje nusakytas nagrinėjamos teritorijos plotas nėra tikslus. Konkretizuojant nagrinėjamą teritoriją - kapinių plėtrai tinkamų teritorijų paieškų lauką Klaipėdos rajono savivaldybės dalyje, išskiriamas plotas, esantis apie 8 km spinduliu nuo Klaipėdos miesto administracinės ribos (žemyninėje dalyje). Pagrindinis tokio nustatymo kriterijus - kapinių pasiekiamumo asmeniniu ar viešuoju transportu laikas, kuris šiuo atveju būtų apie pusė valandos. Į nustatytas nagrinėjamos teritorijos ribas, be Klaipėdos miesto savivaldybės teritorijos, patenka jai gretimos Gargždų, Kretingalės, Sendvario, Dovilų, Priekulės ir Dauparų - Kvietinių seniūnijų dalys (žr. „Esamos būklės ir plėtros galimybių nustatymo brėžinys“).

3.2. Kapinės Klaipėdos miesto savivaldybės teritorijoje

Klaipėdos miesto savivaldybės administracijos Miesto ūkio departamento Kapinių priežiūros skyriaus duomenimis Klaipėdos miesto savivaldybės teritorijoje yra 24 kapinės, dar vienos miesto kapinės yra už miesto ribų Klaipėdos rajono savivaldybės teritorijoje. Informacija apie kapines – pavadinimas, statusas, plotas (ha), žemės sklypo registracija Nekilnojamojo turto registre (iregistruotas / neiregistruotas), kapinių registracija Kultūros vertybių registre (registruotos / neregistruotos), kapinių priežiūrėtojas yra teikiama 3.1. lentelėje, teritorinis išsidėstymas brėžinyje „Esamos būklės ir plėtros galimybių nustatymo brėžinys“.

Pagal statusą tik dvi kapinės - Joniškės ir Lėbartų yra veikiančios, visos likusios - neveikiančios - Klaipėdos krašto senosios kapinės, turinčios paveldosauginę ir istorinę vertę. Neveikiančių kapinių tarpe net 14 yra registruotos Kultūros vertybių registre, jų apsaugą užtikrina palanki paminklosauginė politika, ko negalima pasakyti apie tas neveikiančias kapines, kurios neturi suformuotų sklypų ir nėra registruotos Kultūros vertybių registre. Klaipėdos miesto savivaldybės teritorijoje esančiose neveikiančios kapinės yra svarbus miesto kultūrinio kraštovaizdžio elementas, kurio perspektyva sietina su jų, kaip viešųjų erdvių, tvarkymu.

Klaipėdos miesto kapinių, tame tarpe esančių už miesto ribų, priežiūros funkcijas vykdo Klaipėdos miesto savivaldybės administracijos Miesto ūkio departamento Kapinių priežiūros skyrius. Kapinių priežiūros skyrius veiklą vykdo vadovaudamasis Lietuvos Respublikos žmonių palaikų laidojimo įstatymu, Lietuvos Respublikos žmonių palaikų laidojimo įstatymo įgyvendinamaisiais teisės aktais bei vietos savivaldos organų patvirtintomis jų jurisdikcijoje esančių kapinių priežiūros ir tvarkymo taisyklėmis: tvarkos aprašu, patvirtintu Klaipėdos miesto savivaldybės tarybos 2015-09-24 sprendimu Nr. T2-228 „Dėl leidimų išdavimo, laidojimo ir viešųjų kapinių lankymo Klaipėdos mieste tvarkos aprašo patvirtinimo“ ir tvarkos aprašu, patvirtintu Klaipėdos miesto savivaldybės administracijos direktoriaus 2015 m. lapkričio 18 d. įsakymu Nr. AD-3393 „Kapaviečių skyrimo Klaipėdos miesto kapinėse tvarkos aprašas“.

3.1. lentelė. Klaipėdos miesto kapinės

Eil. Nr.	Kapinių pavadinimas	Kapinių statusas* ir sprendimo dėl kapinių statuso suteikimo priėmimo subjektas	Kapinių plotas, ha	Žyma apie kapinių žemės sklypo registraciją Nekilnojamojo turto registre (įregistruotas / neįregistruotas)	Žyma apie kapinių registraciją Kultūros vertybių registre (registruotos / neregistruotos)	Kapines prižiūri
1	2	3	4	5	6	7
1.	Joniškės kapinės (tarp Joniškės, Tylos ir Raganių 1-osios gatvių)	<u>Veikiančios kapinės.</u> Klaipėdos miesto savivaldybės tarybos sprendimas, 2015-12-22 Nr. T2-334	13,8556	Įregistruotas 2010-11-26; Registro Nr. 44/1397353	Neregistruotos	Klaipėdos miesto savivaldybės administracijos Miesto ūkio departamento Kapinių priežiūros skyrius
2.	Lėbartų kapinės (Klaipėdos raj. sav., Dovilų sen.)	<u>Veikiančios kapinės.</u> Klaipėdos miesto savivaldybės tarybos sprendimas, 2015-12-22 Nr. T2-334	61,2135	Įregistruotas 2005-03-01; Registro Nr. 44/363390	Neregistruotos	Klaipėdos miesto savivaldybės administracijos Miesto ūkio departamento Kapinių priežiūros skyrius
3.	Klaipėdos senųjų kapinių komplekso senosios kapinės (Skulptūrų parkas)	Neveikiančios kapinės. Klaipėdos miesto savivaldybės tarybos sprendimas, 2015-12-22 Nr. T2-334	10,474 (7,0243 senosios kapinės)	Įregistruotas, 2012-05-29, unikalus Nr. 4400-2210-5846	Registruotos, unikalus KVR kodas 26380	Klaipėdos miesto savivaldybės administracijos Miesto ūkio departamentas

Rengimo etapas. Esamos situacijos analizė, kapinių plėtros poreikio ir galimybių nustatymas

1	2	3	4	5	6	7
4.	Klaipėdos senosios kapinės, vad. Kopgalio kapinėmis	„	0,0469	Neįregistruotas	Registruotos, unikalus KVR kodas 24609	Klaipėdos miesto savivaldybės administracijos Miesto ūkio departamento Kapinių priežiūros skyrius
5.	Melnragės kaimo pirmosios senosios kapinės	„	0,2044	Įregistruotas, 2016-02-11 unikalus Nr. 4400-4075-0923	Registruotos, unikalus KVR kodas 26384	Klaipėdos miesto savivaldybės administracijos Miesto ūkio departamento Kapinių priežiūros skyrius
6.	Melnragės kaimo antrosios senosios kapinės	„	0,4932	Įregistruotas, 2016-03-22 unikalus Nr. 4400-4075-3248	Registruotos, unikalus KVR kodas 26385	Klaipėdos miesto savivaldybės administracijos Miesto ūkio departamento Kapinių priežiūros skyrius
7.	Paupių kaimo senosios kapinės	„	0,2387	Įregistruotas, 2011-02-22 unikalus Nr. 4400-2138-1146	Registruotos, unikalus KVR kodas 22464	Klaipėdos miesto savivaldybės administracijos Miesto ūkio departamento Kapinių priežiūros skyrius
8.	Sendvario dvaro sodybos fragmentų pirmosios senosios kapinės, Mokyklos g.	„	0,1740	Įregistruotas 2015-11-20 unikalus Nr. 4400-3990-4388	Registruotos, unikalus KVR kodas 26381	Klaipėdos miesto savivaldybės administracijos Miesto ūkio departamento Kapinių priežiūros skyrius
9.	Sendvario dvaro sodybos fragmentų antrosios senosios kapinės, Tilžės g.	„	0,2704 (KVR duomenys)	Patenka į privatų sklypą unikalus Nr. 2101-0004-0056	Registruotos, unikalus KVR kodas 26382	Teritoriją prižiūri sklypo savininkai

Rengimo etapas. Esamos situacijos analizė, kapinių plėtros poreikio ir galimybių nustatymas

1	2	3	4	5	6	7
10.	Sudmantų kaimo antrosios senosios kapinės	„	0,3100	[registruotas, 2015-05-27 unikalus Nr. 4400-3793-4688	Registruotos, unikalus KVR kodas 22063	Klaipėdos miesto savivaldybės administracijos Miesto ūkio departamento Kapinių priežiūros skyrius
11.	Tauralaukio kaimo senosios kapinės	„	0,0124	[registruotas, 2015-05-25 Unikalus Nr. 4400-3793-3836	Registruotos, unikalus KVR kodas 22064	Klaipėdos miesto savivaldybės administracijos Miesto ūkio departamento Kapinių priežiūros skyrius
12.	Klaipėdos senųjų kapinių, vad. Vitės kapinėmis, komplekso senosios kapinės, Klaipėda, Pušyno g.	„	2,3263	[registruotas, 2011-04-06, unikalus Nr. 4400-2137-4985	Registruotos, unikalus KVR kodas 26383	Klaipėdos miesto savivaldybės administracijos Miesto ūkio departamento Kapinių priežiūros skyrius
13.	Virkučių kaimo senosios kapinės, Arimų g.	„	0,2970	Neįregistruotas	Registruotos, unikalus KVR kodas 22061	Klaipėdos miesto savivaldybės administracijos Miesto ūkio departamento Kapinių priežiūros skyrius
14.	Bandužių kaimo senosios kapinės, Bandužių g. /Mogiliovo g.	„	0,3953	[registruotas 2016-02-11 unikalus Nr. 4400-4074-7330	Registruotos, unikalus KVR kodas 12067	Klaipėdos miesto savivaldybės administracijos Miesto ūkio departamento Kapinių priežiūros skyrius
15.	Žardės kaimo senosios kapinės	„	0,1416	[registruotas 2011-03-03 unikalus Nr. 4400-2137-4363	Neregistruotos	Klaipėdos miesto savivaldybės administracijos Miesto ūkio departamento Kapinių priežiūros skyrius

Rengimo etapas. Esamos situacijos analizė, kapinių plėtros poreikio ir galimybių nustatymas

1	2	3	4	5	6	7
16.	Budelkiemio kaimo senosios kapinės, Klaipėda, Žardupės g.	„	0,2124	[registruotas, 2011-03-18 unikalus Nr. 4400-2137-5006	Neregistruotos	Klaipėdos miesto savivaldybės administracijos Miesto ūkio departamento Kapinių priežiūros skyrius
17.	Lypkių kaimo senosios kapinės, LEZ'o teritorijoje	„	Nėra duomenų	Neįregistruotas	Neregistruotos	Nenustatytos kapinių ribos
18.	Senosios žydų kapinės, vad. Sinagogų, Žiedų skg. 3	„	„	„	Registruotos, unikalus KVR kodas 39400 2016-02-29	Klaipėdos miesto savivaldybės administracijos Miesto ūkio departamento Kapinių priežiūros skyrius
19.	Smeltės kaimo I senosios kapinės, Minijos g./ Nidos g.	„	„	„	Neregistruotos	Nenustatytos kapinių ribos
20.	Smeltės kaimo II senosios kapinės, Minijos g.	„	„	„	Neregistruotos	Nenustatytos kapinių ribos
21.	Smeltės kaimo III senosios kapinės, Minijos g. / Kalnupės g.	„	„	„	Neregistruotos	Nenustatytos kapinių ribos
22.	Smeltės kaimo IV senosios kapinės	„	„	„	Neregistruotos	Nenustatytos kapinių ribos
23.	Tauralaukio dvaro senosios kapinės	„	„	„	Neregistruotos	Nenustatytos kapinių ribos (randasi botanikos parko teritorijoje)
24.	Girulių senosios kapinės, Turistų g.	„	„	„	Neregistruotos	Nenustatytos kapinių ribos

Rengimo etapas. Esamos situacijos analizė, kapinių plėtros poreikio ir galimybių nustatymas

1	2	3	4	5	6	7
25.	Barškių kaimo senosios kapinės, Rūko g.	„	0,0875	Patenka į privačius sklypus Unikalūs Nr.: 2101-0036-0063 4400-2134-8152	Registruotos, unikalus KVR kodas 38534	Rengiami dokumentai priežiūrai
* - kapinių skirstymo pagal statusą paaiškinimas teksto skyriuje 1.2.						

Šiuo metu Klaipėdos miesto veikiančių kapinių statusą turi tik dvejios - **Joniškės** ir **Lėbartų** kapinės.

Joniškės kapinės yra šiaurės rytinėje Klaipėdos miesto dalyje Sendvario gyvenamajame rajone netoli Danės upės (tarp Joniškės, Tylos ir Raganių 1-osios gatvių). Vakarinėje ir pietinėje dalyse kapinės supa mažaaukščio užstatymo gyvenamieji kvartalai. Į pietryčius nuo kapinių yra 2008-04-24 į Kultūros vertybių registrą įrašytas *Joniškės kapinynas* (unikalus KVR kodas 31844). Mirusieji čia buvo laidojami jau prieš tūkstantį metų – archeologinių tyrimų metu aptikti radiniai datuojami IX-XII a.

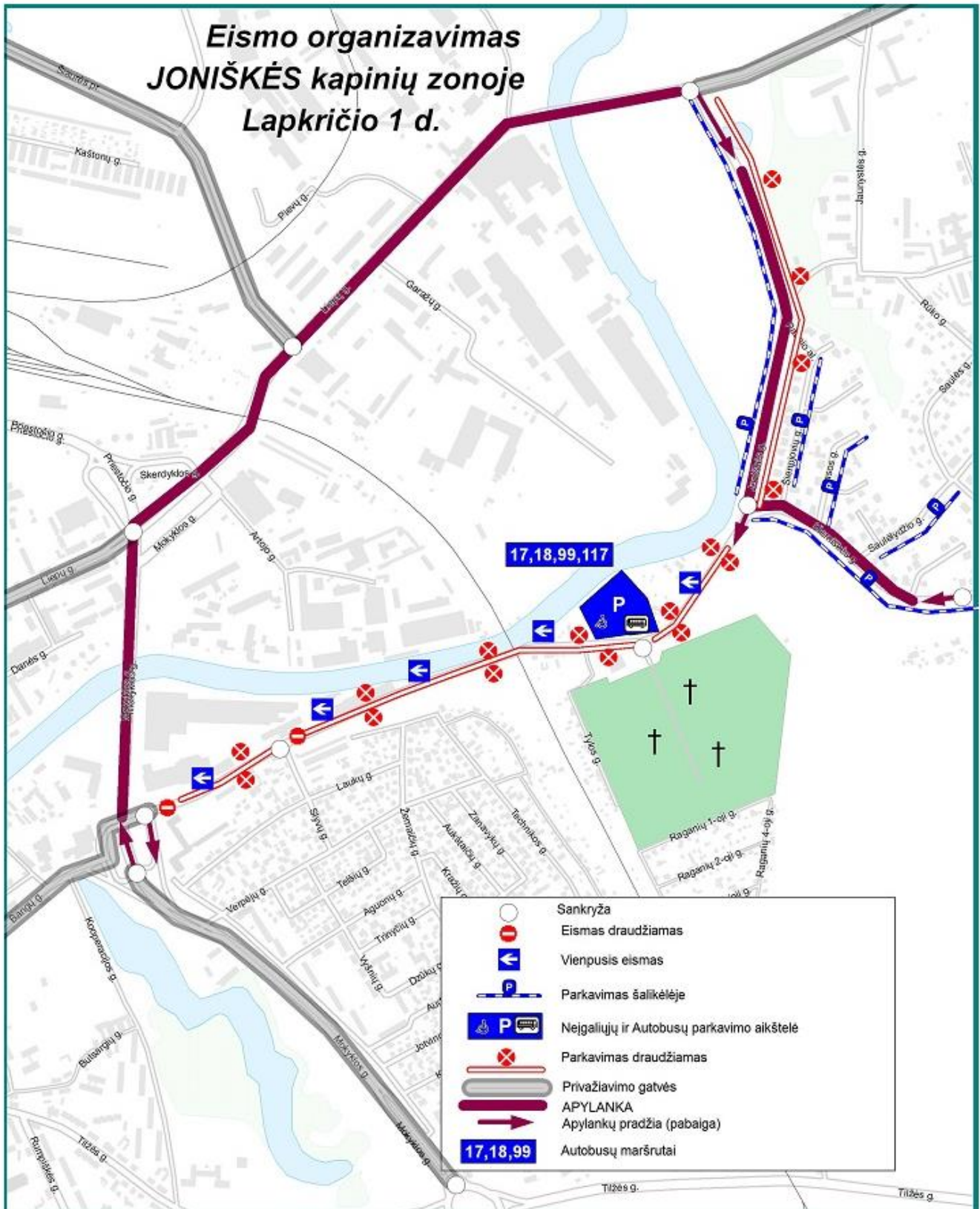
Joniškės kapinės veikia nuo 1959 metų sausio mėnesio (kitais duomenimis laidoti pradėta 1958 metais). Joniškės kapinių sklypas suformuotas „Rytų“ gyvenamojo rajono Klaipėdoje detalaus išplanavimo projektu (registro Nr.93-2, priimtas 1993-12-23 valdybos potvarkiu Nr.711), nekilnojamojo turto registre sklypas įregistruotas 2010-11-26, registro Nr. 44/1397353. Kapinės sudaro 14 kvartalų, bendras plotas – 13,85 ha (žr. 1 priedas. Joniškės kapinių žemės sklypo planas).

Joniškės kapinės šiuo metu jau yra užlaidotos – vietų naujų kapaviečių, naujų kapų formavimui nėra, tačiau galima laidoti esamose (kur jau palaidota) kapavietėse. Vidutiniškai per vienerius metus Joniškės kapinėse išduodama apie 250 leidimų laidoti į esamus kapus. Klaipėdos miesto savivaldybės administracijos Miesto ūkio departamento Kapinių priežiūros skyrius nuolat vykdo kapų inventorizaciją. Inventorizacijos duomenimis šiose kapinėse yra apie 10-15% neprižiūrimų kapų. Vadovaujanti Kapinių tvarkymo taisyklėmis (LR Vyriausybės 2008-11-19 nutarimas Nr. 1207) leidimas laidoti į neprižiūrimus kapus gali būti išduodamas praėjus ne mažiau kaip 25 metams po kapo ramybės laikotarpio pabaigos. Realiai į pripažintą neprižiūrimu kapą galima laidoti praėjus 50 metų po palaidojimo.

Joniškės kapinių plėtros klausimas ilgą laiką buvo aštrių diskusijų tarp Klaipėdos miesto savivaldybės administracijos ir gyventojų objektas. 1997 metais patvirtintame Klaipėdos miesto bendrajame plane Joniškės kapinių plėtra buvo numatyta - tam ketinta panaudoti greta kapinių esantį 12 hektarų dydžio valstybinės žemės sklypą. Po žemės reformos iš kapinėms pagal miesto Bendrąjį planą rezervuotų 12 hektarų beliko 5 – 7. Gretimų teritorijų gyventojai kategoriškai nepritarė kapinių plėtros planams.

Šiuo metu galiojančiame Klaipėdos miesto savivaldybės teritorijos bendrajame plane (patvirtintas Klaipėdos miesto savivaldybės tarybos 2007-04-05 sprendimu Nr. T2-110) Joniškės kapinių plėtra nenumatyta – neužstatytos teritorijos kapinių gretimybėje yra skirtos atskirųjų apsauginės ir ekologinės paskirties želdynų formavimui.

Joniškės kapinių esamas inžinerinio įrengimo lygis pakankamas – kapinių teritorijoje įrengtas apšvietimas, kapinės aprūpintos vandeniu iš centralizuoto vandentiekio tinklų, nustatyta tvarka surenkamos ir išvežamos kapinėse susidaranti atliekos, pastatyti ir eksploatuojami biotualetai, įrengta automobilių parkavimo aikštelė, kapinių teritorija pasiekama Klaipėdos miesto visuomeninio transporto maršrutiniais autobusais. Siekiant išvengti spūsčių, per Vėlines ir Visų šventųjų dieną klaipėdiečiai raginami į kapines vykti viešuoju transportu, nes automobilių eismas būna ribojamas (3.1.pav.)



3.1.pav. Eismo organizavimas Joniškės kapinių zonoje 2016 -11-01.

Prie Joniškės kapinių esančiame sklype (Joniškės g. 36) veikia laidojimo paslaugų įmonė „Aterna“, teikianti visas laidojimo paslaugas. Ši įmonė savo sklype 2011 m. yra įrengusi 162 kriptų privatų kolumbariumą, kuris dėl nepalankios kainodaros nėra užpildytas iki šiol. Įmonė „Aterna“ neseniai paskelbė apie planus laidojimo namuose įrengti kremavimo liniją. Aplinkos apsaugos agentūros Klaipėdos skyrius 2017-01-06 raštu Nr. (28.3)-A4-221 priėmė atrankos išvadą, kad UAB „Aterna“ planuojamai ūkinei veiklai – laidojimo namų dalies patalpų kapitaliniam remontui įrengiant kremavimo liniją Joniškės g. 36, Klaipėdoje – poveikio aplinkai vertinimas neprivalomas. Kremavimo linijos įrengimui labai priešinasi kaimyninių kvartalų gyventojai.

Sena Joniškės kapinių problema – blogai veikianti (pažeista) drenažo sistema, dėl ko klaipėdiečiams savo artimuosius tenka laidoti tiesiog vandenyje. Joniškės kapinės gretimų teritorijų atžvilgiu yra įkurtos kiek aukštesnėje vietoje (absoliutinis aukštis 12 -16 m), tačiau dėl negiliai slūgsančio gruntinio vandens horizonto, kasant reikiamo gylio kapo duobes kaupiasi vanduo, todėl dažnu atveju jos yra kasamos ne gilesnės nei pusantro metro.

Lėbartų kapinės šiuo metu yra praktiškai vienintelės veikiančios Klaipėdos miesto kapinės, esančios į pietryčius nuo Klaipėdos miesto, Klaipėdos rajono savivaldybės Dvilų seniūnijos Lėbartų kaime. Nuo pietinių miesto rajonų kapinės nutolusios apie 5 km atstumu, o nuo šiaurinės miesto dalies apie 19 km. Lėbartų kapinių veiklos pradžia siekia praėjusio šimtmečio septintą dešimtmetį, kai Lietuvos TSR Ministrų Taryba 1976 m. birželio 30 d. potvarkiu Nr. 428 suteikė Lėbartų tarybinio ūkio teritorijoje 60,3 ha žemės sklypą Klaipėdos miesto civilinėms kapinėms įrengti (žr. 2 priedas. Lėbartų kapinių žemės sklypo planas). Lėbartų kapinės yra suskirstytos į 191 kvartalą (žr. 3 priedas. Lėbartų kapinių schema), kuriuos vieną nuo kito skiria takai ir šaligatvis (3.2 pav.). Vidutiniškai 5 ha plote yra apie 2970 šeimyninių kapaviečių (vienas kapas užima apie 16 m², įskaitant takus, vejas, želdinius ir kt.). Vidutiniškai per vienerius metus išduodama leidimų laidoti: šeimos nauji kapai apie 344 vnt. (2015 m. išduoti 394 leidimai), vienviečiai kapai apie 100 vnt., urnoms apie 180 vnt., šeimos seni kapai apie 1000 vnt.

Didžioji Lėbartų kapinių ploto dalis (apie 51 ha) yra užlaidota, šiuo metu vykdomi laidojimai 173 ir 174 kvartaluose. Nuo 175 kvartalo kol kas yra laisvi plotai (3.3.pav.). Klaipėdos miesto savivaldybės kapinių priežiūros tarnybos duomenimis Lėbartų kapinėse dar galėtų būti įrengta apie 10 tūkst. kapaviečių. Įvertinant tai, kad 2004-2014 m. laikotarpyje vidutinis metinis mirtingumas Klaipėdos mieste buvo apie 2 tūkst. mirusiųjų per metus, esamos kapinių infrastruktūros Klaipėdos miestui turėtų užtekti iki 2022 m.

Lėbartų kapinės išsiskiria tuo, kad 2007 m. pavasarį čia buvo pastatytas pirmasis šalyje kolumbariumas, kurio visos 168 urnoms skirtos kriptos buvo labai greitai užimtos. 2014 m. pradėtas etapiškai įrenginėti 900 kriptų kolumbariumas.

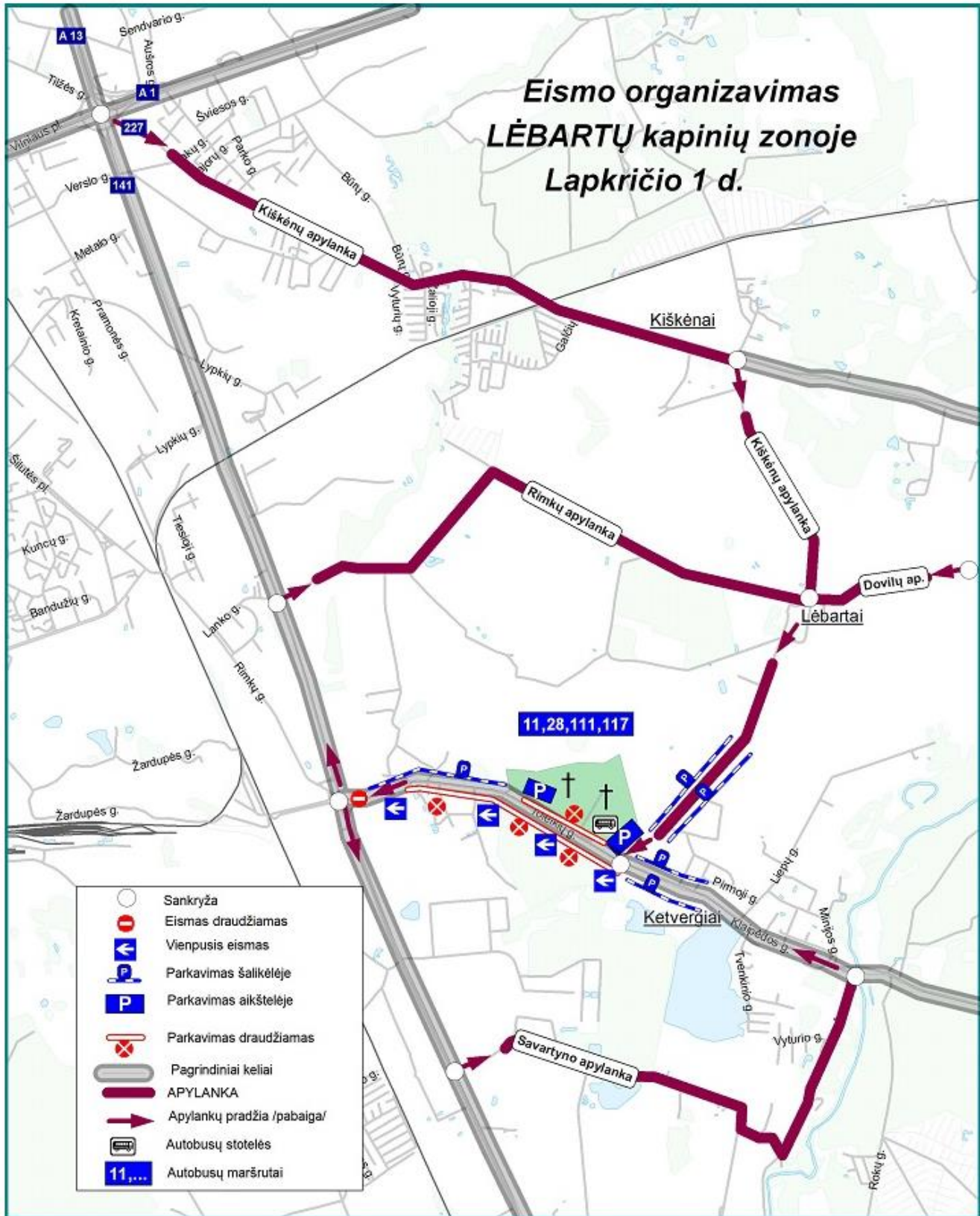
Daug diskusijų bei emocijų paskutiniuoju metu sukėlė verslininkų ketinimai netoli Lėbartų kapinių Toleikių kaime, kur verslininkams priklauso 3,5 ha žemės sklypas bei 7 ha miško, statyti krematoriumą. Krematoriumas būtų skirtas ne tik Klaipėdos miesto ir rajono gyventojams, bet patenkintų visos vakarų Lietuvos poreikį. Greta krematoriumo planuojamos ir kolumbariumo statybos. Ketinimams statyti krematoriumą kategoriškai nepitaria Toleikių, Lėbartų ir kitų kaimų gyventojai.

Lėbartų kapinių esamas inžinerinio įrengimo lygis pakankamas – kapinių teritorijoje įrengtas apšvietimas, kapinės aprūpintos vandeniu, nustatyta tvarka surenkamos ir išvežamos kapinėse

susidarančios atliekos, pastatyti ir eksploatuojami biotualetai, įrengtos automobilių parkavimo aikštelės, kapinių teritorija pasiekama Klaipėdos miesto visuomeninio transporto maršrutiniais autobusais. Siekiant išvengti spūsčių, per Vėlines ir Visų šventųjų dieną klaipėdiečiai raginami į kapines vykti viešuoju transportu, nes automobilių eismas būna ribojamas (žr. 3.4.pav.)



3.2. - 3.3.pav. Lėbartų kapinės.



3.4. pav. Eismo organizavimas Lėbartų kapinių zonoje 2016 -11-01

Didžiausios problemos Lėbartų kapinėse yra susijusios su negiliai slūgsančiais gruntiniais vandenimis, neįrengta melioracine sistema. Šiose kapinėse nėra drenažo, yra tik prie pagrindinių takų įrengti lietaus nuotekų tinklai, šulinėliai, į kuriuos subėga vanduo. Dėl minėtų aplinkybių kapų duobės labai greitai prisipildo vandens (duobių šiose kapinėse nekasa iš vakaro), o pačioje kapinių teritorijoje dažnai telkšo lietaus, sniego tirpsmo vandenys. Ypač pasižymėjo paskutinioji žiema, kai dėl nepastovių orų nauji Lėbartų kapinių kvartalai labiau priminė /primena tvenkinį (3.5. pav.), apsemtų plotų yra ir kitose kapinių dalyse. Situacija, kai kapinėse kaupiasi vanduo, yra pasikartojanti - tai priklauso nuo gamtinių sąlygų.



3.5.pav. Lėbartų kapinėse naujoms kapavietėms skirtos teritorijos vaizdas 2017 m. žiemą

3.3. Kapinės gretimose Klaipėdos miesto teritorijose

Nagrinėjamoje, su Klaipėdos miestu besiribojančioje teritorijoje, į kurią didesne ar mažesne ploto dalimi patenka Gargždų, Kretingalės, Sendvario, Dovilų, Priekulės ir Dauparų - Kvietinių seniūnijų dalys, yra 60 kapinių. Informacija apie kapines – pavadinimas, statusas, plotas (ha), kapinių registracija Kultūros vertybių registre (registruotos / neregistruotos) pateikiama 3.2. lentelėje, teritorinis išsidėstymas brėžinyje „Esamos būklės ir plėtros galimybių nustatymo brėžinys“.

3.2. lentelė. Kapinės gretimose Klaipėdos miesto teritorijose

Eil. Nr.	Kapinių pavadinimas	Kapinių skirstymas pagal statusą*	Kapinių plotas, ha	Kapinių registraciją Kultūros vertybių registre (registruotos / neregistruotos)
1	2	3	4	5
1.	Dauparų - Kvietinių seniūnija			
1.1.	Šlapšilės kaimo senosios kapinės	Neveikiančios	0,0783	Registruotos, unikalus kodas 24386
2.	Dovilų seniūnija			
2.1.	Birbinčių kaimo senosios kapinės	Neveikiančios	0,1258	Registruotos, unikalus kodas 24361
2.2.	Dovilų miestelio, Ruslių kaimo senosios kapinės	Neveikiančios	0,09	Registruotos, unikalus kodas 25482
2.3.	Galčių kaimo pirmosios senosios kapinės	Neveikiančios	0,0414	Registruotos, unikalus kodas 25397
2.4.	Galčių kaimo antrosios senosios kapinės	Neveikiančios	0,03	Registruotos, unikalus kodas 25398
2.5.	Grambaviškių kaimo senosios kapinės	Neveikiančios	0,03	Registruotos, unikalus kodas 24364
2.6.	Kalvių, Ruslių kaimų senosios kapinės	Neveikiančios	0,05	Registruotos, unikalus kodas 25487
2.7.	Ketvergių kaimo senosios kapinės	Neveikiančios	0,18	Registruotos, unikalus kodas 24369
2.8.	Kiškėnų kaimo evangelikų liuteronų senosios kapinės	Neveikiančios	0,0907	Registruotos, unikalus kodas 24370
2.9.	Lėbartų kaimo senosios kapinės (Kiškėnų k.)	Neveikiančios	0,3119	Registruotos, unikalus kodas 25400
2.10.	Rimkų, Cenkūnės kaimų senosios kapinės	Neveikiančios	0,04	Registruotos, unikalus kodas 25483
2.11.	Šernų kaimo senosios kapinės	Neveikiančios	0,0587	Registruotos, unikalus kodas 24359
2.12.	Švepelio kaimo senosios kapinės	Neveikiančios	0,1269	Registruotos, unikalus kodas 22062
2.13.	Toleikių kaimo pirmosios senosios kapinės	Neveikiančios	0,3847	Registruotos, unikalus kodas 24372

1	2	3	4	5
2.14.	Toleikių kaimo antrosios senosios kapinės	Neveikiančios	0,1710	Registruotos, unikalus kodas 24373
3.	Gargždų seniūnija			
3.1.	Gargždų miesto kapinės (Klaipėdos g. 63, Lėbartų k., Dauparų-Kvietinių sen.)	Veikiančios	14,4041	Neregistruotos
4.	Kretingalės seniūnija			
4.1.	Dargužių kaimo senosios kapinės	Neveikiančios	0,3153	Registruotos, unikalus kodas 22479
4.2.	Grabių kaimo senosios kapinės	Neveikiančios	0,1350	Registruotos, unikalus kodas 22478
4.3.	Kalotės kaimo evangelikų liuteronų senosios kapinės	Neveikiančios	0,2524	Registruotos, unikalus kodas 24341
4.4.	Karklės kaimo antrosios senosios kapinės, vadinamos Noimanų kapinėmis	Neveikiančios	0,1227	Registruotos, unikalus kodas 25401
4.5.	Karklės kaimo trečiosios senosios kapinės, vadinamos Dičmonų, Bertušaičių kapinėmis	Neveikiančios	0,1653	Registruotos, unikalus kodas 25402
4.6.	Kopūstų kaimo senosios kapinės	Neveikiančios	0,050	Registruotos, unikalus kodas 22474
4.7.	Kretingalės miestelio senosios kapinės (Danės g., Kretingalės mstl.)	Neveikiančios	0,3153	Registruotos, unikalus kodas 22476
4.8.	Lankučių kaimo senosios kapinės	Neveikiančios	0,0291	Registruotos, unikalus kodas 22473
4.9.	Letūkų kaimo senosios kapinės	Neveikiančios	0,160	Registruotos, unikalus kodas 22470
4.10.	Peskojų kaimo evangelikų liuteronų senosios kapinės (Ugnies g., Peskojų k.)	Riboto laidojimo	0,12	Registruotos, unikalus kodas 22273
4.11.	Plikių antrosios senosios kapinės (Klaipėdos g., Plikių mstl.)	Neveikiančios	0,0805	Registruotos, unikalus kodas 22469
4.12.	Plikių miestelio kapinės (E. Labutytės g., Plikių mstl.)	Veikiančios	0,612	Neregistruotos
4.13.	Plikių miestelio pirmosios senosios kapinės (E. Labutytės g., Plikių mstl.)	Veikiančios	0,226	Registruotos, unikalus kodas 22468
4.14.	Šaipių kaimo senosios kapinės	Neveikiančios	0,14	Neregistruotos
4.15.	Stančių kaimo evangelikų liuteronų senosios kapinės (Šermukšnių g., Stančių k.)	Neveikiančios	0,1900	Registruotos, unikalus kodas 25403
4.16.	Stančių kaimo senosios kapinės (Taurioji g., Stančių k.)	Neveikiančios	0,0405	Registruotos, unikalus kodas 22269
4.17.	Vitinių kaimo evangelikų liuteronų senosios kapinės	Neveikiančios	0,2232	Registruotos, unikalus kodas 22272
4.18.	Žiobrių kaimo senosios kapinės	Neveikiančios	0,0721	Registruotos, unikalus kodas 22271
5.	Priekulės seniūnija			
5.1.	Butkų kaimo evangelikų liuteronų antrosios senosios kapinės	Neveikiančios	0,1325	Registruotos, unikalus kodas 22492
5.2.	Derceklių kaimo senosios kapinės (Lingių g., Derceklių k.)	Neveikiančios	0,1926	Registruotos, unikalus kodas 23118

1	2	3	4	5
5.3.	Dituvos kaimo evangelikų liuteronų pirmosios senosios kapinės	Neveikiančios	0,1129	Registruotos, unikalus kodas 22521
5.4.	Dituvos kaimo evangelikų liuteronų antrosios senosios kapinės	Neveikiančios	0,09	Registruotos, unikalus kodas 25484
5.5.	Kairių, Labotakių kaimų evangelikų liuteronų senosios kapinės	Neveikiančios	0,0599	Registruotos, unikalus kodas 25485
5.6.	Kairių, Stariškių kaimų evangelikų liuteronų senosios kapinės	Neveikiančios	0,2195	Registruotos, unikalus kodas 25486
5.7.	Lingių, Kuodžių kaimų pirmosios senosios kapinės	Neveikiančios	0,1001	Registruotos, unikalus kodas 25487
5.8.	Lingių, Kuodžių kaimų antrosios senosios kapinės	Neveikiančios	0,0100	Registruotos, unikalus kodas 25488
5.9.	Lingių kaimo evangelikų liuteronų senosios kapinės (Kodrių g., Lingių k.)	Neveikiančios	0,1494	Registruotos, unikalus kodas 23107
5.10.	Lūžgalių kaimo senosios kapinės (Kanapių g./Kairių g./Kavinaičių g., Lūžgalių k.)	Neveikiančios	0,1	Neregistruotos
5.11.	Mickų kaimo evangelikų liuteronų senosios kapinės	Neveikiančios	0,199	Registruotos, unikalus kodas 23113
5.12.	Rokų kaimo senosios kapinės (Rokų g., Rokų k.)	Neveikiančios	0,0563	Registruotos, unikalus kodas 22484
5.13.	Spengių kaimo evangelikų liuteronų senosios kapinės	Neveikiančios	0,1855	Registruotos, unikalus kodas 22485
5.14.	Šilgalių kaimo evangelikų liuteronų senosios kapinės	Neveikiančios	0,0958	Registruotos, unikalus kodas 22067
5.15.	Traubių kaimo evangelikų liuteronų senosios kapinės	Neveikiančios	0,1534	Registruotos, unikalus kodas 22069
5.16.	Vaškių kaimo senosios kapinės (Ilgoji g., Vaškių k.)	Neveikiančios	0,1006	Registruotos, unikalus kodas 22068
5.17.	Žiaukos kaimo senosios kapinės	Neveikiančios	0,0195	Registruotos, unikalus kodas 22495
6.	Sendvario seniūnija			
6.1.	Slengių kaimo senosios kapinės (Dangaus g., Slengių k.)	Riboto laidojimo	0,21	Neregistruotos
6.2.	Dirvupių kaimo senosios kapinės	Neveikiančios	0,06	Registruotos, unikalus kodas 22465
6.3.	Gvildžių, Eketės kaimų senosios kapinės (Gvildžių k.)	Neveikiančios	0,1718	Registruotos, unikalus kodas 23119
6.4.	Gvildžių, Eketės kaimų antrosios senosios kapinės (Gvildžių k.)	Neveikiančios	0,04	Registruotos, unikalus kodas 25490
6.5.	Gvildžių, Voveriškių kaimų senosios kapinės (Trakinių g., Gvildžių k.)	Neveikiančios	0,3904	Registruotos, unikalus kodas 22463
6.6.	Klemiškės kaimo pirmosios senosios kapinės (Klemiškės I kaimas)	Neveikiančios	0,0132	Registruotos, unikalus kodas 22066
6.7.	Klemiškės kaimo antrosios senosios kapinės (Klemiškės II kaimas)	Neveikiančios	0,1222	Registruotos, unikalus kodas 22065

1	2	3	4	5
6.8.	Lelių kaimo senosios kapinės	Neveikiančios	0,0344	Registruotos, unikalus kodas 22466
6.9.	Sudmantų kaimo pirmosios senosios kapinės	Neveikiančios	0,0673	Registruotos, unikalus kodas 22062

* - kapinių skirstymo pagal statusą paaiškinimas teksto skyriuje 1.2.

Iš palyginti didelio esamų kapinių skaičiaus (60) veikiančios yra tik 3 - Gargždų miesto, Plikių miestelio ir Plikių miestelio pirmosios senosios kapinės (Kretingalės sen.), riboto laidojimo 2 – Peskojų kaimo evangelikų liuteronų senosios (Kretingalės sen.) ir Slengių kaimo senosios kapinės (Sendvario sen.). Visos likusios 55 yra neveikiančios, tame tarpe 51 yra registruotos Kultūros vertybių registre. Pažymėtina, kad visoje nagrinėjamoje teritorijoje yra tik vienerios didelės veikiančios Gargždų miesto kapinės, kurių plotas 14,4 ha, visų likusių kapinaičių plotas svyruoja 0,01 – 0,6 ha ribose. Klaipėdos rajone jaučiamas naujų kapinių poreikis. Klaipėdos rajono savivaldybės administracijos užsakymu rengiama „Naujų kapinių Klaipėdos rajone poreikio, steigimo ir esamų (veikiančių kapinių) ribų praplėtimo galimybių studija“.

Klaipėdos universiteto leidinyje „Klaipėdos krašto konfesinis paveldas: tarpdisciplininiai senųjų kapinių tyrimai“ apžvelgiami senųjų Klaipėdos krašto kapinių tyrimai, nagrinėjami senųjų šio krašto kapinių istoriniai-konfesiniai teisinės raidos, tame tarpe ir naujų kapinių steigimo ypatumai. Aptariamos bendrosios naujų vietos gyventojų santykio su šiuo paveldu raidos ypatybės ir problemos. Akcentuojami šių kapinių paveldosauginės vertės bendrieji bruožai. Klaipėdos krašto kaimuose kapinių steigimą tvarkė Bažnyčia ir žemės savininkai. Reikia pastebėti, kad įvairiais laikmečiais kapinės buvo steigiamos tiek atokiau nuo gyvenamųjų vietovių (paisant higienos sumetimų), tiek ir pačiose gyvenvietėse, dažniausiai prie bažnyčių. Esminiai kiekybiniai ir kokybiniai Klaipėdos krašto kapinių pokyčiai yra įvykę ne tik pirmaisiais pokario dešimtmečiais, kai šis kraštas neteko didžiosios dalies savo gyventojų, bet ir atkūrus Lietuvos nepriklausomybę, kai dėl žemės reformos ir Klaipėdos miesto įtakos, tradicinio žemės ūkio kaimų ir priemiesčio zonoje susiformavo gyvenamieji, gamybinių kompleksų, inžinerinės infrastruktūros ir kiti urbanistiniai dariniai, o senosios šio krašto kapinės, net ir turinčios kultūros vertybės statusą, tapo sunkiai pasiekiamais kultūrinio kraštovaizdžio segmentais.

3.4. Apibendrinimai ir išvados

1. Nagrinėjamos teritorijos ribos nustatomos 8 km spinduliu nuo Klaipėdos miesto administracinės ribos. Pagrindinis tokio nustatymo kriterijus - kapinių pasiekiamumo asmeniniu ar visuomeniniu transportu laikas, kuris šiuo atveju būtų apie pusę valandos.
2. Į nustatytas nagrinėjamos teritorijos ribas, be Klaipėdos miesto savivaldybės teritorijos, patenka jai gretimos Gargždų, Kretingalės, Sendvario, Dovilų, Priekulės ir Dauparų - Kvietinių seniūnijų dalys.
3. Klaipėdos miesto savivaldybės teritorijoje yra 24 kapinės, dar vienos miesto kapinės yra už miesto ribų Klaipėdos rajono savivaldybės teritorijoje.

4. Pagal statusą tik dvejios kapinės - Joniškės ir Lėbartų yra veikiančios, visos likusios - neveikiančios - Klaipėdos krašto senosios kapinės, turinčios paveldosauginę ir istorinę vertę.
5. Klaipėdos miesto savivaldybės teritorijoje esančiose neveikiančios kapinės yra svarbus miesto kultūrinio kraštovaizdžio elementas, kurio perspektyva sietina su jų, kaip viešųjų erdvių, tvarkymu. Šių kapinių plėtros galimybių rengiamoje studijoje nebus nagrinėjamos.
6. Klaipėdos mieste esančios Joniškės kapinės šiuo metu jau yra užlaidotos – vietų naujų kapaviečių, naujų kapų formavimui nėra, tačiau galima laidoti esamose (kur jau palaidota) kapavietėse.
7. Lėbartų kapinės šiuo metu yra praktiškai vienintelės veikiančios Klaipėdos miesto kapinės, esančios už miesto ribų. Lėbartų kapinėse dar yra laisvų plotų, galėtų būti įrengta apie 10 tūkst. kapaviečių. Esamos kapinių infrastruktūros Klaipėdos miestui turėtų užtekti iki 2022 m.
8. Atlikus Lėbartų ir Joniškės kapinių kapų inventorizavimą (vykdomas) bus žinomi tikslesni duomenys apie turimus vidinius esamų kapinių rezervus. Preliminariais duomenimis kapinėse yra apie 10-15% neprižiūrimų kapų.
9. Joniškės ir Lėbartų kapinių esamas inžinerinio įrengimo lygis pakankamas. Didžiausios problemos yra susijusios su negiliai slūgsančiais gruntiniais vandenimis. Joniškės kapinėse drenažo sistema blogai veikianti (pažeista), Lėbartų kapinėse neįrengta.
10. Nagrinėjamoje, su Klaipėdos miestu besiribojančioje teritorijoje yra 60 kapinių, iš jų tik 3 yra veikiančios, 2 riboto laidojimo, o likusios 55 neveikiančios, tame tarpe 51 registruotos Kultūros vertybių registre.
11. Klaipėdos rajono savivaldybės administracijos užsakymu rengiama „Naujų kapinių Klaipėdos rajone poreikio, steigimo ir esamų (veikiančių kapinių) ribų praplėtimo galimybių studija“, į kurios pasiūlymus bus atsižvelgiama sekančiame - Klaipėdos miesto kapinių plėtros variantų sudarymo ir vertinimo etape.
12. Siekiant išsaugoti Klaipėdos rajono savivaldybės teritorijoje esančių senųjų kapinių autentiškumą, laidojimo vietų istoriškumą ir jų paveldosauginę vertę bei viso šio krašto kultūrinio kraštovaizdžio visumos vienovę, šių kapinių plėtros galimybių rengiamoje studijoje nebus nagrinėjamos.

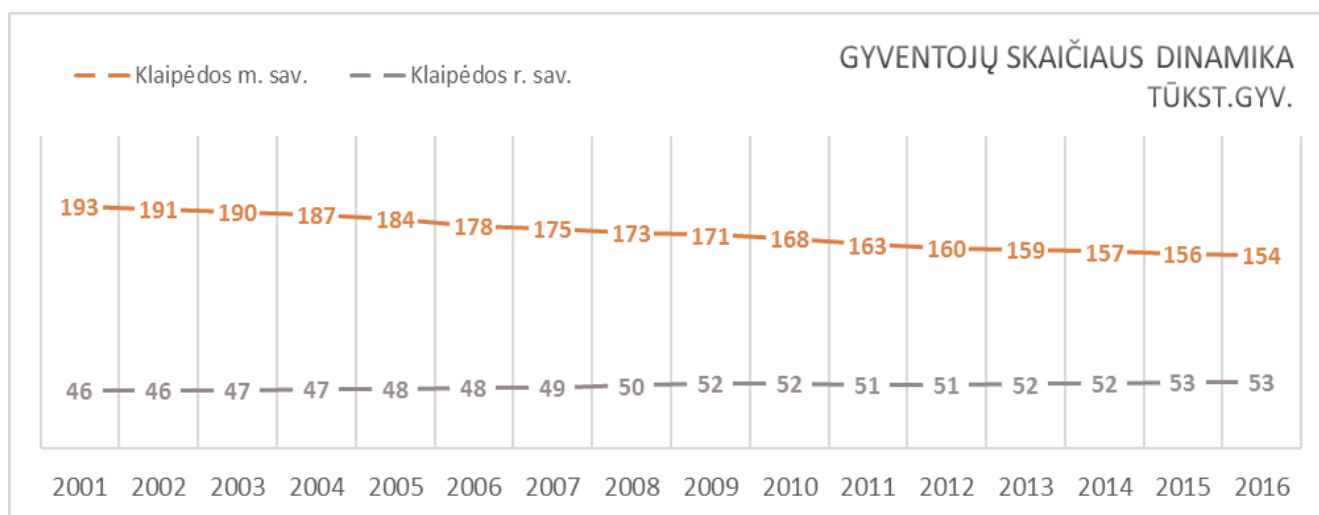
4. KAPINIŲ PLETROS IR POREIKIO GALIMYBIŲ NUSTATYMAS

4. KAPINIŲ PLĖTROS POREIKIO IR GALIMYBIŲ NUSTATYMAS.

4.1. Demografinės situacijos vertinimas ir prognozė

Gyventojų skaičiaus dinamika

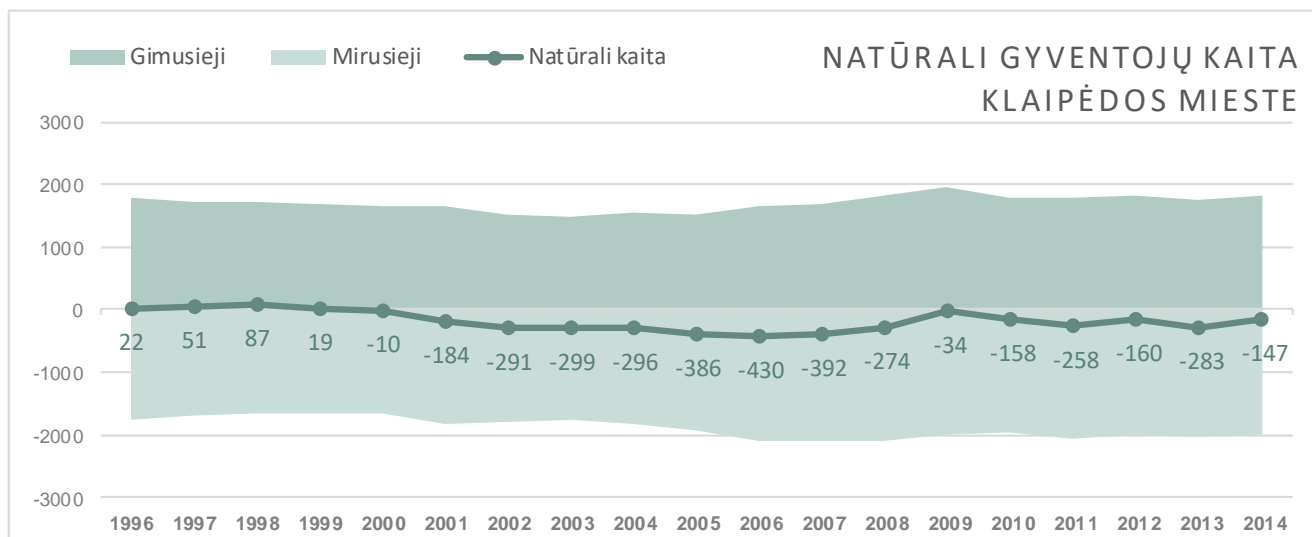
Klaipėdos miesto gyventojų skaičius per pastaruosius 15 metų sumažėjo beveik 40 tūkstančių – miestas neteko beveik penktadalio gyventojų. Klaipėdos rajono situacija priešinga – rajone gyventojų skaičius per 15 metų tolygiai augo ir nuo 2001 m. padidėjo apie 15% – iki 53 tūkst. gyventojų (4.1 pav.). Lyginant Klaipėdos miesto gyventojų dinamiką su kitais didžiais Lietuvos miestais, Klaipėdos miesto gyventojų dinamika pastaruosius metus beveik identiška Lietuvos vidurkiui, o bendros tendencijos atkartoja visos Lietuvos gyventojų kaitą. Vertinant preliminarius 2016 m. pražios duomenis, nuo 2011 metų lėtėjęs gyventojų skaičiaus mažėjimas yra linkęs spartėti – Klaipėdos mieste numatomas 1,2% gyventojų skaičiaus sumažėjimas.



4.1. pav. Klaipėdos miesto ir rajono gyventojų skaičiaus dinamika

Viena priežastis, kodėl Klaipėdoje sumažėjo gyventojų, – tarptautinė emigracija. Taip pat nemažai žmonių miestą iškeičia į priemiestį, kur yra rajono teritorija. Lietuvos statistikos departamento duomenimis, paskutiniuoju laikotarpiu Klaipėdos rajone gyventojų skaičius kasmet didėjo. Antra priežastis, kodėl Klaipėdoje mažėja gyventojų skaičius, – neigiamas natūralus gyventojų prieaugis. Daugiau žmonių miršta nei gimsta.

Natūrali Klaipėdos miesto gyventojų kaita nuo 2000 metų yra neigiama. Mirusiųjų ir gimusiųjų miesto gyventojų skaičiaus skirtumas pastaruosius 5 metus sudaro 0,1% visų gyventojų skaičiaus, todėl Klaipėdos miesto gyventojų senėjimą iš dalies lemia mažėjantis gimstamumas. Pastaruosius 5 metus Klaipėdos mieste mirė 150-200 gyventojais daugiau nei gimė (4.2. pav.).



4.2. pav. Natūrali Klaipėdos miesto gyventojų kaita.

Per paskutiniuosius penkerius metus mirusių Klaipėdos miesto gyventojų skaičius keitėsi labai neženkliai: 2012 m. – 2001; 2013 m. – 2039; 2014 m. – 1987; 2015 m. – 2088; 2016 – 2076 mirusieji asmenys.

Klaipėdos miesto demografinė prognozė iki 2050 m.

Bendri principai ir išeities duomenys

Demografinė prognozė atlikta 2015 – 2050 metams, taikant kohortos kartos komponentų metodą – kiekvienai gimimo kartai prognozuojami pagrindiniai gyventojų skaičiaus kitimo veiksniai: gimstamumas, mirtingumas ir gyventojų migracija. Prognozėje taikomos išeities parametrų vertės analogiškos Klaipėdos miesto bendrojo plano esamos būklės analizėje atliktos demografinės prognozės vertėms, atliekant minimalią korekcijas dėl atnaujintų oficialių statistinių rodiklių ir 10 metų ilgesnės prognozės trukmės.

Demografinė prognozė atlikta trimis scenarijais, kurių skaičiavimui priimtos skirtingos tikėtinos pagrindinių demografinių procesų prielaidos, pateiktos 4.1 lentelėje. Likusių parametrų – gimstamumo pagal motinos amžių pasiskirstymo, lyčių santykio, tikėtinos gyvenimo trukmės, migrantų pasiskirstymo pagal amžių vertės taikomos vienodos visiems scenarijams.

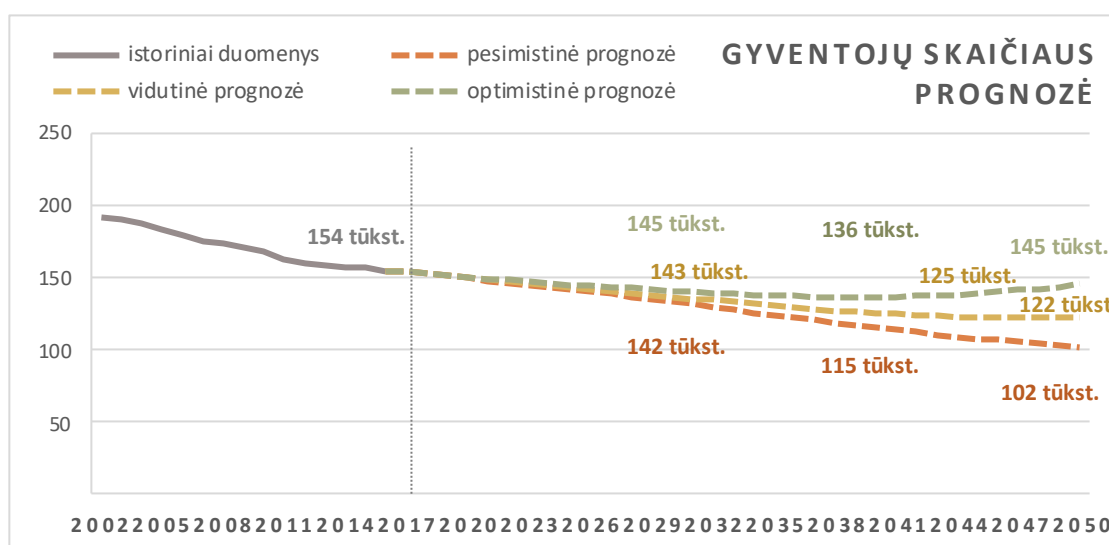
4.1. lentelė. Demografinės prognozės prielaidos skirtingiems scenarijams

Parametras	Optimistinis		Vidutinis		Pesimistinis	
	2015	2050	2015	2050	2015	2050
Metai	2015	2050	2015	2050	2015	2050
Suminis gimstamumo rodiklis	1,78	2,23	1,78	1,92	1,78	1,79
Neto migracija	-1200	660	-1200	240	-1200	-180

Esminiai scenarijų bruožai – optimistiniame scenarijuje suminis gimstamumo rodiklis (vidutinis gyvų gimusių vaikų, kuriuos moteris pagimdė per vaisingą savo gyvenimo laikotarpį, skaičius) didėja iki reikšmės, 2040 metais užtikrinančios kartų kaitą, o migracija persisveria į teigiamą pusę; vidutiniame – suminis gimstamumo rodiklis paaugus iki 2005 m. statistikos departamento rengtos ilgalaikės Lietuvos demografinės prognozės optimistinio scenarijaus vertės ir 2040 m. bus pasiektas migracijos balansas iki 2050 persisveriantis į teigiamą vertę; pesimistiniame – suminis gimstamumo rodiklis išliks beveik nepakitęs, o esamas emigracijos tempas iki 2050 ženkliai sulėtės, tačiau išliks neigiamas.

Demografinė prognozė

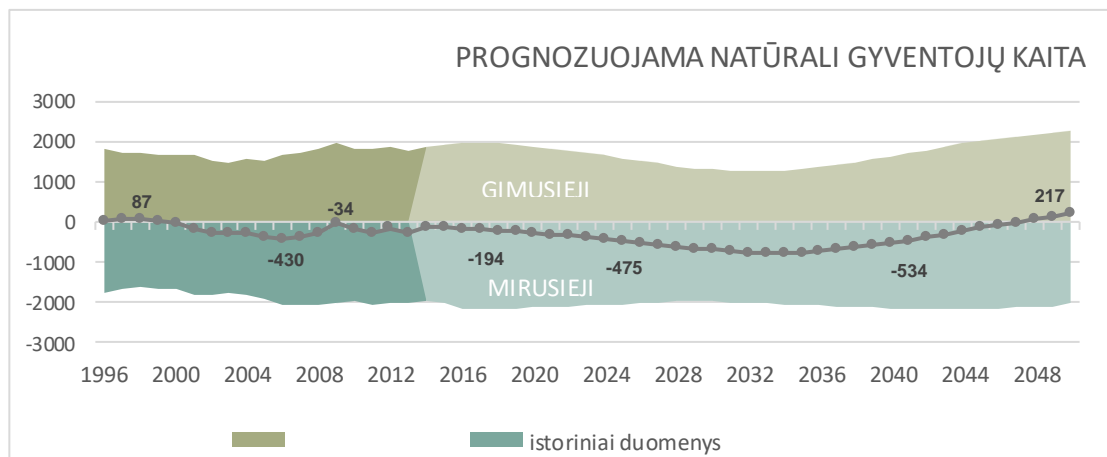
Klaipėdos miesto gyventojų skaičius per pastaruosius 15 metų sumažėjo 40 tūkstančių – miestas neteko beveik penktadalio gyventojų. Kasmet Klaipėdos miestas dėl natūralaus mirtingumo, ir, ypač, dėl vidinės bei išorinės emigracijos netenka apie 1,5 % gyventojų.



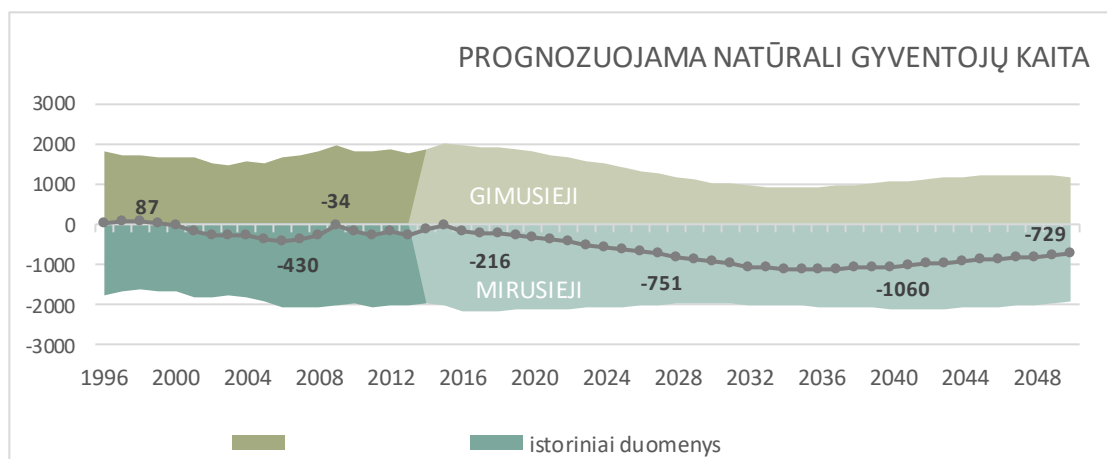
4.3.pav. Klaipėdos miesto gyventojų skaičiaus prognozė iki 2050 m.

Optimistinio scenarijaus atveju iki 2025 m. Klaipėdos gyventojų skaičius sumažėtų apie 7% ir siektų 145 tūkst., iki 2040 m. gyventojų skaičius sumažėtų dar 6% - iki 136 tūkst. ir būtų užtikrinama kartų kaita, todėl iki 2050 m. dėl scenarijuje numatomo teigiamo migracijos rodiklio gyventojų skaičius per 10 metų paaugtų apie 6% iki 145 tūkst.

Optimistinio scenarijaus atveju vidutinis metinis mirtingumas 2017-2050 m. būtų apie 2100 mirusiųjų per metus. Per nagrinėjamą laikotarpį (iki 2050 metų) bendras mirusiųjų skaičius siektų 71,5 tūkst.



4.4 pav. Prognozuojama natūrali gyventojų kaita optimistinio scenarijaus atveju



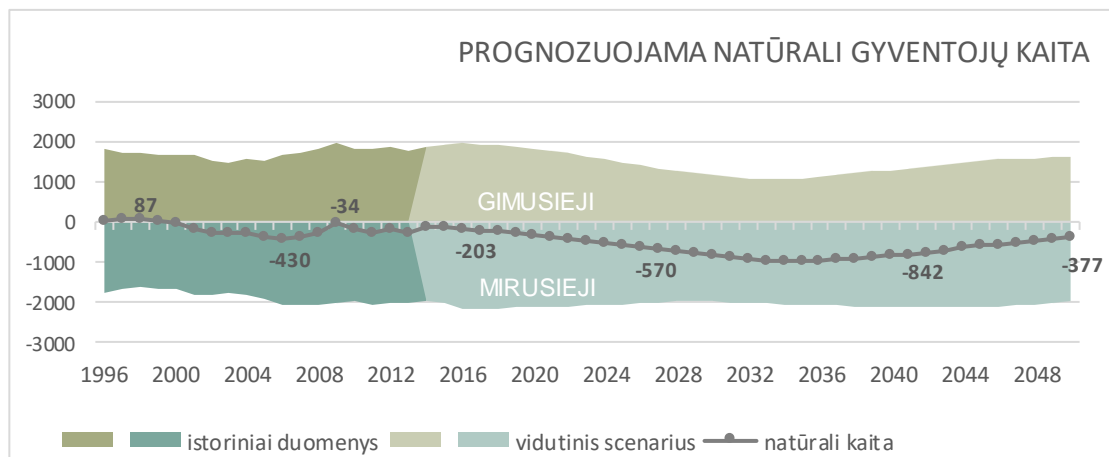
4.5 pav. Prognozuojama natūrali gyventojų kaita pesimistinio scenarijaus atveju

Pesimistinės prognozės atveju iki 2040 m. Klaipėdos gyventojų skaičius sumažėtų iki 116 tūkst., 2050 – iki 102 tūkst., o gyventojų mažėjimo tempas (apie 1,2% kasmet) beveik prilygtų istorinei Klaipėdos gyventojų skaičiaus mažėjimo tendencijai (apie 1,5% kasmet).

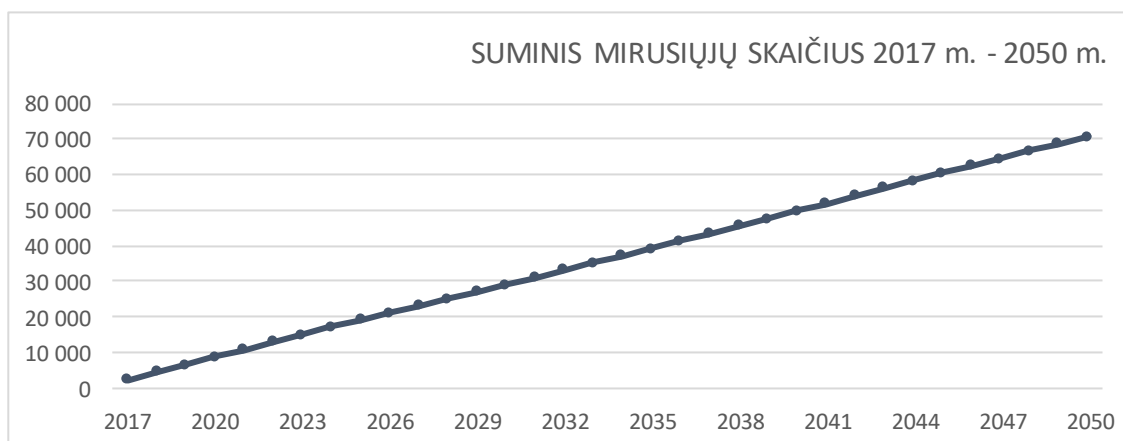
Pesimistinio scenarijaus atveju vidutinis metinis mirtingumas būtų apie 2050 mirusiųjų per metus. Per nagrinėjamą laikotarpį (iki 2050 metų) mirusiųjų skaičius būtų apie 69,9 tūkst.

Vidutinio scenarijaus atveju 2025 m. Klaipėdos mieste gyventų 143 tūkst., 2040 m. – 125 tūkst., o 2050 m. – 122 tūkst. gyventojų. 2050 m. būtų užtikrinta kartų kaita.

Vidutinio scenarijaus atveju vidutinis metinis mirtingumas būtų apie 2070 mirusiųjų per metus. Per nagrinėjamą laikotarpį (iki 2050 metų) mirusiųjų skaičius būtų apie 70,5 tūkst.



4.6.pav. Prognozuojama natūrali gyventojų kaita vidutinio scenarijaus atveju.



4.7. pav. Suminis mirusiųjų skaičius vidutinio scenarijaus atveju.

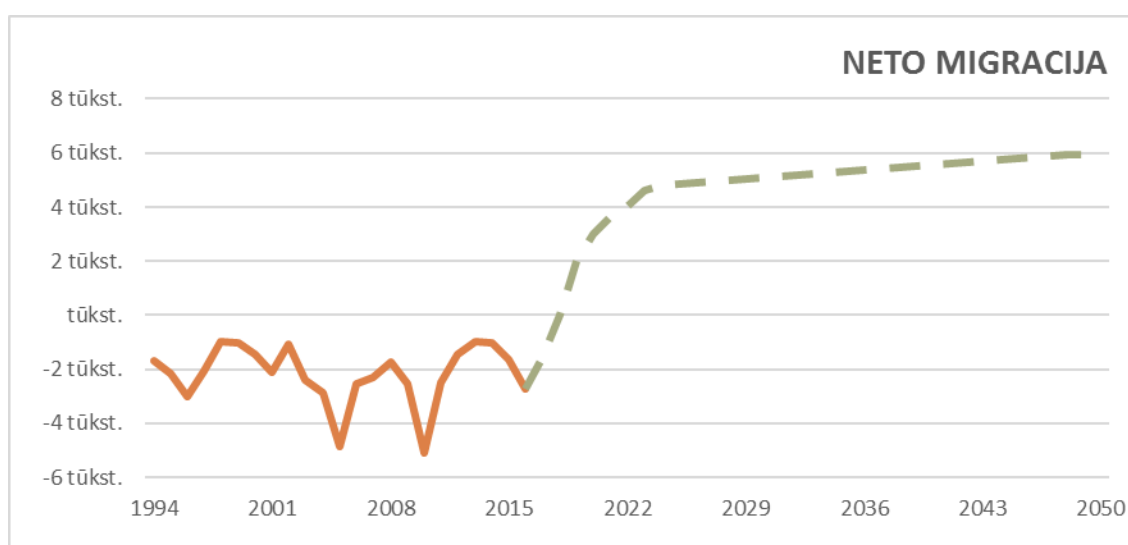
Vertinant visos Lietuvos demografijos kitimo tendencijas, labiausiai tikėtinas vidutinis raidos scenarijus, lemiantis lėtėjantį Klaipėdos miesto gyventojų skaičiaus mažėjimą. Tikėtina, kad natūrali gyventojų kaita išlaikys neigiamą tendenciją dėl didelio emigravusių jaunų žmonių skaičiaus, tačiau nagrinėjamo periodo pabaigoje šis rodiklis turėtų stabilizuotis. 4.7. pav. yra pavaizduotas suminis mirusiųjų skaičiaus pokytis vidutinio scenarijaus atveju.

Pastarąjį dešimtmetį užfiksuotas didelis jaunų gyventojų emigracijos tempas ir didėjantis gimdyvių amžius ateityje (2030 – 2040 m.) lems reikšmingą demografinę duobę – tiek optimistiniu, tiek pesimistiniu variantais gimstamumas sumažės iki 1000 gimusiųjų per metus, tačiau mirtingumo rodikliai keisis neženkliai (apie 2000 mirusiųjų per metus). Dėl šios priežasties tuo pačiu laikotarpiu turėtų ženkliai pablogėti visuomenės senėjimo rodikliai – demografinės senatvės koeficientas, vidutinis bei medianinis gyventojų amžius. Tikėtina vidutinė gyvenimo trukmė visais scenarijais paaugs 2 – 3 metais (vyrų – iki 74 m., moterų – iki 82).

Ekonominio proveržio scenarijus

Atsižvelgiant į rengiamoje Klaipėdos konkurencingumo didinimo ir ekonominio proveržio galimybių studijoje gyventojų skaičiaus augimo prognozėje numatomus Klaipėdos miesto gyventojų skaičiaus pokyčius iki 2030 m., demografinė prognozė papildyta ekonominio proveržio scenarijumi. Esminės scenarijaus prielaidos:

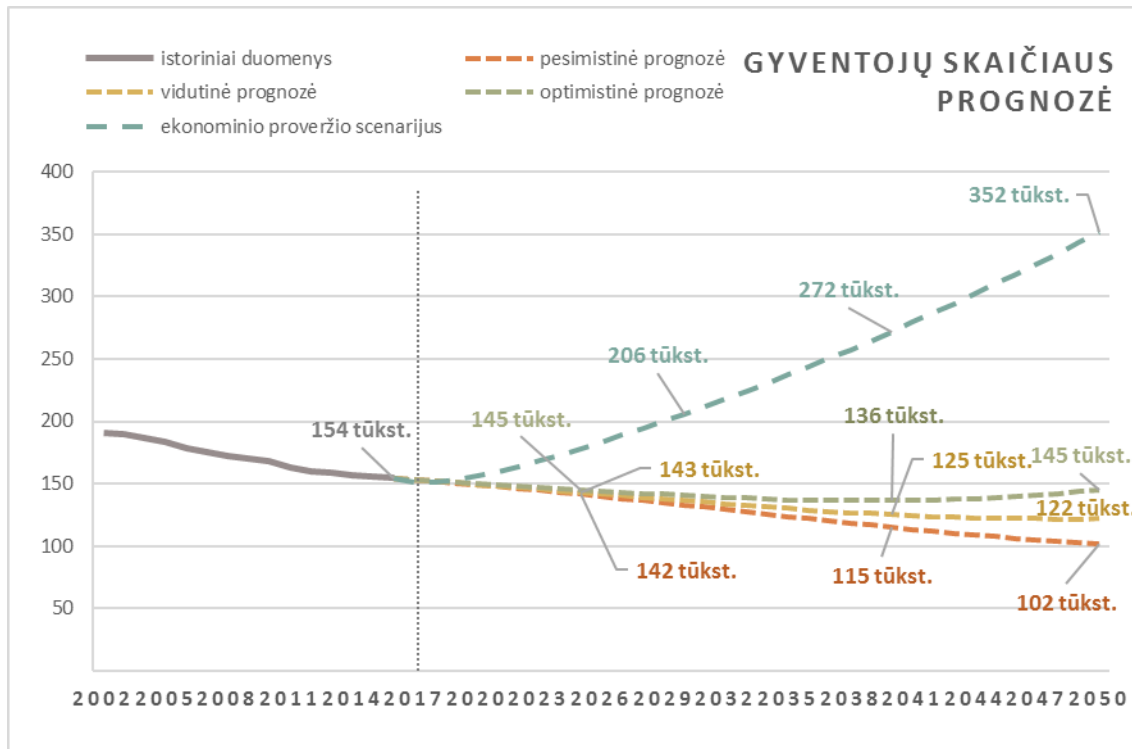
- 2030 m. numatomas gyventojų skaičius – 206 tūkst. gyv. (apie 50 tūkst. gyventojų prieaugis per 13 metų);
- Vertinant tai, kad ekonominio proveržio scenarijaus atveju, tam, kad pavyktų realizuoti itin ženklus gyventojų prieaugio tikslą, gyventojų ekonominė gerovė ženkliai išaugs, iki 2050 m. numatomas optimistinis gimstamumo rodiklio artėjimas prie 2,2 vertės, o vidutinės gyvenimo trukmės augimas iki 77 m. vyrams ir 87 m. moterims.



4.8. pav. Ekonominio proveržio scenarijuje taikomos Neto migracijos prielaidos

- Esamas Klaipėdos miesto gyventojų skaičius, nepaisant optimistinių gimstamumo rodiklio ir tikėtinos gyvenimo trukmės rodiklių, nėra pakankamas, kad būtų įmanomas natūralus 50 tūkst. gyventojų skaičiaus prieaugis per 13 metų (iki 2030 m.), todėl esminis gyventojų skaičių lemsiantis veiksnys bus imigracija. Siekiant numatyto ženklus prieaugio, per artimiausius 3 metus migracijos rodiklis iš neigiamo (2016 m. duomenimis -2 700 gyv.) turėtų peraugti į teigiamą (+2 000 gyv.). Neto migracijos pokyčio prielaidos pavaizduotos 4.8. pav. Ekonominio proveržio scenarijuje taikomos Neto migracijos prielaidos.

Ekonominio proveržio scenarijaus atveju numatomas ypač staigus gyventojų augimas (4.9 pav.), ateityje išlaikysiantis pastovų augimo tempą, todėl 2030 m. numatomas 206 tūkst. gyv. skaičius, 2050 m. – 352 tūkst. gyv. skaičius

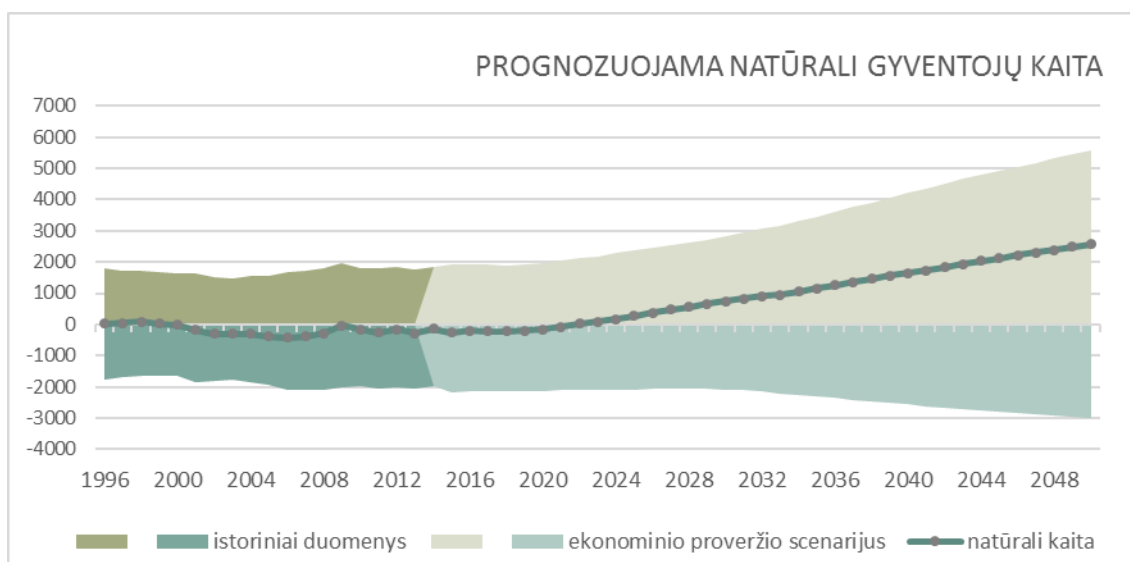


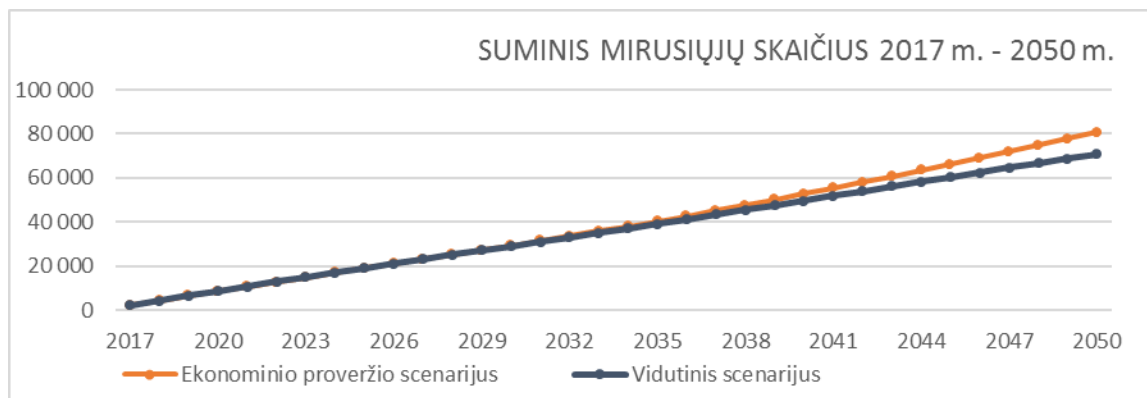
4.9 pav. Klaipėdos miesto gyventojų skaičiaus prognozė su ekonominio proveržio scenarijumi iki 2050 m.

Ekonominio proveržio scenarijaus atveju Klaipėdos miesto gyventojų skaičius iki 2030 m. paaugtų 30%, o iki 2050 m. išaugtų daugiau nei 2 kartus.

Ekonominio proveržio scenarijaus atveju vidutinis metinis mirtingumas 2017-2050 m. būtų apie 2300 mirusiųjų per metus. Per nagrinėjamą laikotarpį (iki 2050 metų) bendras mirusiųjų skaičius siektų 80,5 tūkst.

4.10 pav. Prognozuojama natūrali gyventojų kaita ekonominio proveržio scenarijaus atveju





4.11. Suminis mirusiųjų skaičiaus ekonominio proveržio scenarijaus atveju

Ekonominio proveržio scenarijaus suminis mirusiųjų skaičiaus pokytis pavaizduotas 4.11. pav.

Lyginant vidutinio scenarijaus mirusiųjų skaičiaus prognozę ir ekonominio proveržio scenarijaus atveju numatomą mirusiųjų skaičių, matomas sąlyginai nedidelis (lyginant su gyventojų skaičiumi) 2050 m. prognozuojamas suminis mirusiųjų asmenų skaičius (apie 14% skirtumas). Ženklaus skirtumas nematomas dėl bendros mirtingumo rodiklių tendencijos – esminį poveikį mirusiųjų skaičiui turi ne ateityje gyvensiantys gyventojai, o istoriniai demografijos rodikliai – iki 2050 metų vidutinį tikėtiną gyvenimo trukmę pasieks iki 1975 m. gimę gyventojai, tad ateities mirtingumo rodiklius daugiausiai lems dabartiniai 40-50 m. gyventojai

4.2. Kapinių teritorinės plėtros poreikio nustatymas

Vadovaujantis „Leidimų laidoti išdavimo, laidojimo ir viešųjų kapinių lankymo Klaipėdos miesto kapinėse tvarkos aprašu“ žmogaus palaikams, įskaitant balzamuotus ir kremuotus, laidoti, atsižvelgiant į laidojančio asmens prašymą, skiriama kapavietė arba niša kolumbariume (jei yra laisvos vietos). Skiriamos kapavietės dydis: vienam kapui – 3,75 kv. metro (1,5×2,5), keliems kapams – 7 kv. metrų (2,8× 2,5) arba mažesnio dydžio pagal kapinių planą, neįskaitant ploto praėjimams tarp kapų (0,5 m). Palaikams urnose palaidoti gali būti skiriama 1,44 kv. metro (1,2×1,2) ploto kapavietė.

Nustatant kapinių teritorinės plėtros poreikį būtina įvertinti tai, kad kapinių teritoriją sudaro ne tik laidojimo vietos (kapavietės, kolumbariumas, pelenų barstymo laukas ir kt.), bet ir kapinių aptarnavimui būtina infrastruktūra (pėsčiųjų takai, procesijų, lengvųjų automobilių, specialiojo transporto judėjimo zonos, inžinerinių tinklų koridoriai, atliekų surinkimo vietos ir kt.) bei kiti kapinių funkcionavimui užtikrinti reikalingi objektai ir teritorijos (sargo patalpa ar atskiras statinys, koplyčia su trumpalaikio šarvojimo patalpa, automobilių statymo aikštelės kapinių prieigose, viešasis tualetas, prekyvietės zona ir kt.).

Kapinių tvarkymą reglamentuojančiuose teisės aktuose kapinių aptarnavimo bei kitai infrastruktūrai reikalingų teritorijų ploto norma nėra nustatyta, todėl tenka remtis jau funkcionuojančių kapinių pavyzdžiais. Išnagrinėjus veikiančias Klaipėdos miesto Joniškės ir Lėbartų kapines, nustatytas vidutinis vieno kapo ir infrastruktūros užimamas plotas apie **16 kv. metrų**. Ši ploto norma ir yra taikoma skaičiuojant orientacinį Klaipėdos miesto kapinių plėtrai reikalingų teritorijų poreikį.

Klaipėdos miesto savivaldybės kapinių priežiūros skyriaus duomenimis, Lėbartų kapinėse dar galėtų būti įrengta apie 10 tūkst. kapaviečių. Įvertinant tai, kad per paskutinius penkerius metus vidutinis metinis mirtingumas Klaipėdos mieste buvo apie 2 tūkst. mirusiųjų per metus, nauja kapinių infrastruktūra turėtų būti sukurta iki 2022 metų. Atsižvelgiant į tai, Klaipėdos miesto kapinių teritorinės plėtros poreikio skaičiavimai teikiami 28 metų laikotarpiui (nuo 2022-ųjų iki 2050-ųjų) trims Klaipėdos miesto gyventojų skaičiaus prognozės scenarijams:

1. Optimistinio scenarijaus atveju - 94 ha;
2. Pesimistinio scenarijaus atveju – 92 ha;
3. Vidutinio scenarijaus atveju – 93 ha;
4. Ekonominio proveržio scenarijaus atveju – 103 ha

Šiame pirmajame darbo etape, kintančios laidojimo tradicijos (laidojimas kolumbariumuose, kremuotų palaikų išbarstymas, urnų laidojimas urninėse kapavietėse), kurios sąlygoja skirtingą – ženkliai mažesnį kapinių teritorinės plėtros poreikį, dar nėra vertinamos. Tai bus atliekama sekančiame – Klaipėdos miesto kapinių plėtros variantų sudarymo ir vertinimo etape.

4.3. Kapinių plėtrai ar naujų kapinių steigimui tinkamų teritorijų nustatymo principai

Lietuvos Respublikos teisės aktai - Lietuvos Respublikos žmonių palaikų laidojimo įstatymas, Lietuvos Respublikos žmonių palaikų laidojimo įstatymo įgyvendinamieji teisės aktai ir kt. reglamentuoja žmonių palaikų laidojimo sąlygas ir tvarką, laidojimo vietų įteisinimą ir tvarkymą, laidojimo paslaugų teikimo tvarką, laidojimo paslaugų priežiūrą ir kitus su žmonių palaikų laidojimu susijusius klausimus, tačiau nenustato reikalavimų ir/ar kriterijų naujų kapinių vietos parinkimui. Jokių konkretesnių nuostatų nėra ir teritorijų planavimą reglamentuojančiuose teisės aktuose, kur *kapinės priskiriamos bendro naudojimo erdvių, želdynų teritorijoms*. Konkretūs atvejai, liečiantys kapinių teritorijas, apibrėžiami Specialiosiose žemės ir miško sąlygose, kur yra numatyti draudimai ir/ar apribojimai esamų kapinių plėtrai ar naujų kapinių steigimui.

Kapinės, kaip savarankiški teritoriniai vienetai ar sudėtinė bendro naudojimo erdvių dalis turi būti planuojamos savivaldybių ar savivaldybių dalių bendruosiuose planuose. Tenka konstatuoti, kad nagrinėjamoje teritorijoje galiojančiuose bendruosiuose planuose, naujų kapinių plėtra nebuvo numatyta (Klaipėdos miesto savivaldybės teritorijos bendrasis planas) arba nebuvo sprendžiama (Klaipėdos rajono savivaldybės teritorijos bendrasis planas) ir tai reikia įvardinti kaip šių planų trūkumą, nes kompleksinių teritorijų planavimo dokumentų sudėtyje yra palankiausias sąlygos įvertinti kapinių plėtros galimybes urbanistiniu, aplinkosauginiu, socialiniu - ekonominiu ir kitais aspektais.

Įvertinat aukščiau minėtas aplinkybes ir siekiant išaiškinti teritorijas, kuriose būtų galima naujų Klaipėdos miesto kapinių plėtros vietų paieška, yra naudojamas *priartėjimo būdas* - „atmetamos“ teritorijos, kuriose dėl galiojančių apribojimų (aplinkosauginių, kultūros paveldo, sanitarinių ir kt.) bei dėl galiojančių teritorijų planavimo dokumentų sprendinių, naujų kapinių plėtra yra negalima ar nepageidaujama.

Teritorijos, kurios yra atmetamos kaip nenagrinėtinos naujų Klaipėdos miesto kapinių plėtros požiūriu:

- *Klaipėdos miesto savivaldybės teritorija.*

Klaipėdos miesto bendrajame plane (patvirtintas Klaipėdos miesto savivaldybės tarybos 2007-04-05 sprendimu Nr. T2-110) esamų Joniškės kapinių plėtra ir/ar naujų kapinių steigimas nenumatytas. Laisvos valstybinės žemės sklypų, tinkamų kapinių plėtrai, Klaipėdos miesto savivaldybės teritorijoje nėra.

- *Saugomos teritorijos.*

Nagrinėjamoje teritorijoje esančias saugomas teritorijas atstovauja: Kuršių nerijos nacionalinis ir Pajūrio regioninis parkai, Kuršių marių biosferos poligonas, Kalvių atkuriamasis sklypas, Mažeikių miško beržo genetinis, Lužijos ir Smeltės botaniniai, Minijos ichtiologinis ir Kliošių kraštovaizdžio draustiniai (1 schema). Šioms teritorijoms taikomi griežti apsaugos ir tvarkymo reikalavimai. Esant būtinybei, kapinių plėtros klausimai gali būti sprendžiami rengiant specialiojo planavimo dokumentus – saugomų teritorijų tvarkymo planus.

- *Natura 2000 teritorijos.*

Nagrinėjamoje teritorijoje esančias Natura 2000 teritorijas (2 schema) atstovauja buveinių apsaugai svarbios teritorijos (BAST) – Kuršių marios (LTSIU0012), Kuršių nerija (LTNER0005), Pajūrio kopos (LTPAL0001), Minijos upė (LTKLA0007), Lužijos ir Tyrų pelkės (LTKLA0005) bei paukščių apsaugai

svarbios teritorijos (PAST) – Kuršių marios (LTKLAB010), Kuršių nerijos nacionalinis parkas (LTKLAB001), Nemirsetos smiltpievės (LTKREB001), Kalvių karjeras (LTKLAB003), Minijos upės slėnis LTKLAB005) Tyrų pelkė (LTKLAB002). Visos minėtos teritorijos persidengia su saugomomis teritorijomis (valstybiniai parkai, draustiniai ir k.) Buveinių bei paukščių apsaugai svarbių teritorijų apsaugos režimas nustatomas subalansuotomis priemonėmis: išsaugojimo (konservacinėmis), prevencinėmis priemonėmis, teritorijų planavimo dokumentų bei planų sprendiniais, taip pat vertinimo priemonėmis, nustatančiomis projektų poveikį buveinių apsaugai svarbioms teritorijoms. Esant būtinybei, kapinių plėtros klausimai gali būti sprendžiami rengiant specialiojo planavimo dokumentus – saugomų teritorijų tvarkymo planus.

1. Gamtinio karkaso – migracinių koridorių teritorijos.

Gamtinio karkaso teritorijų tvarkymą reglamentuojančiuose teisės aktuose nėra nustatyti apribojimai kapinių plėtrai. Šiuo atveju laikomasi nuostatos, kad nagrinėjamoje teritorijose esančiose gamtinio karkaso teritorijų sistemos sudėtinėse dalyse – *migraciniuose koridoriuose* - slėniai, raguvynai bei dubakloniai, kitos žemesnėse reljefo vietose esančios teritorijos, kuriomis vyksta intensyvi medžiagų, energijos ir gamtinės informacijos srautų apykaita ir augalų bei gyvūnų rūšių migracija (3 *schema*.), dėl jų aplinkosauginės svarbos ir jautrumo antropogeniniam poveikiui, neturėtų būti vykdoma naujų kapinių plėtra. Gamtinio karkaso teritorijos lokalizuojamos remiantis Klaipėdos rajono savivaldybės teritorijos bendrojo plano sprendiniais ir Klaipėdos miesto bendrojo plano keitimo esamos būklės įvertinimo studijos duomenimis. Į gamtinio karkaso - migracinių koridorių ribas įeina ir vandens telkinių apsaugos zonos.

• *Nekilnojamojo kultūros paveldo objektų teritorijos ir jų apsaugos zonos.*

Šios teritorijos nenagrinėjamos naujų Klaipėdos miesto kapinių plėtros požiūriu įvertinant objektams ir teritorijoms taikomus griežtus apsaugos ir tvarkymo reikalavimus. Visų nekilnojamojo kultūros paveldo objektų teritorijos yra konservacinės paskirties žemė (LR Nekilnojamojo kultūros paveldo apsaugos įstatymas, 11 str. 5 dalis). Registruotų kultūros vertybių teritorijose ir apsaugos zonose veikla reglamentuojama LR Nekilnojamojo kultūros paveldo apsaugos įstatymo, poįstatyminių teisės aktų, apsaugos reglamentų ir paveldosaugos specialiųjų planų nustatyta tvarka. Kultūros vertybių tvarkymas ir naudojimas vykdomi pagal individualius arba tipinius apsaugos reglamentus (jei individualūs reglamentai nenustatyti), apsaugos specialiuosius planus, strateginius planus, tikslines programas ir tvarkomuosius paveldosaugos darbų projektus.

Nagrinėjama teritorija, ypač Klaipėdos miesto, pasižymi NKP registre registruotų kultūros vertybių gausa (4 *schema*) – vien Klaipėdos miesto teritorijose jų yra 429, tame tarpe 3 vietovės, 47 kompleksai ir 379 pavieniai NKP objektai, pastarųjų tarpe -155 į kompleksus įeinantys. Už miesto ribų, gretimybėse taip pat yra išsidėstę nemažas kiekis NKP objektų. Tai senovės kapinynai bei senos kapinės, senovės gyvenviečių liekanos, dvarų sodybos bei pavieniai pastatai, taip pat ir gynybiniai įtvirtinimai.

• *Mišakai.*

Mišakai yra vienas iš svarbiausių kraštovaizdžio komponentų, lemiančių kraštovaizdžio ekologinio kompensavimo funkcijų palaikymą ir atkūrimą bei struktūros stabilumo užtikrinimą, biologinės įvairovės išsaugojimą bei ekosistemų stabilumą. Klaipėdos rajono miškingumas mažesnis nei vidutiniškai Lietuvoje, mažai miškinga yra ir nagrinėjama vakarinė Klaipėdos rajono savivaldybės teritorijos dalis (5 *schema*)

Dėl galiojančiuose teisės aktuose nustatyto miško žemės pavertimo kitomis naudmenomis komplikotumo Klaipėdos miesto kapinių įrengimo miške galimybės nenagrinėjamos, tačiau gali būti svarstomos. Miškas gali tapti laidojimo vieta. Tačiau Lietuvoje šiuo metu tai nepopuliariu, etnologo Liberto Klimkos žodžiais, tai prieštarautų kapinių kultui. Nedidelės miško kapinės buvo gana dažnos Klaipėdos krašte, ši tradicija galėtų būti pratęsiama privačių investuotojų iniciatyva.

- *Naudingųjų iškasenų telkiniai ir prognoziniai plotai.*

Nagrinėjamoje teritorijoje Lietuvos geologijos tarnybos duomenimis 2016-01-01 surasta 11 naudingųjų iškasenų telkinių ir prognozinių išteklių plotų. Iš jų: gintaro, sapropelio, smėlio, smėlio ir žvyro, žvyro (6 *schema*). Realų naudingųjų iškasenų išteklių potencialą sudaro detaliai išžvalgyti ir parengtiniai išžvalgyti ištekliai, o prognoziniai ištekliai – tai rezervas ateičiai, kai bus sunaudoti išžvalgyti ištekliai. Naudingųjų iškasenų telkinių ir prognozinių plotų teritorijose Klaipėdos miesto kapinių įrengimo galimybės nenagrinėjamos.

- *Sniego tirpsmo ir liūčių potvynių teritorijos.*

Šios teritorijos nenagrinėjamos naujų Klaipėdos miesto kapinių plėtros požiūriu dėl netinkamų gamtinių sąlygų. Sniego tirpsmo ir liūčių potvynių užliejamos teritorijos yra parodytos 7 *schemeje*, kur teikiama didelės tikimybės (10%) bei vidutinės tikimybės (1%) sniego tirpsmo ir liūčių potvynių teritorija, kai remiantis hidrologiniais skaičiavimais tokių pačių charakteristikų potvyniai gali pasikartoti atitinkamai vieną kartą per 10 ar 100 metų ir (LR aplinkos ministro 2014-08-06 įsakymas Nr. D1-655 „Dėl potvynių grėsmės ir potvynių rizikos žemėlapių Nemuno, Ventos, Lielupės ir Dauguvos upių baseinų rajonuose patvirtinimo“).

- *Pelkės ir žemumos (teritorijos, kurių absoliutinis aukštis ≤ 5 m).*

Kapinės tradiciškai kuriamos santykinai aukštesnėse vietose (pakilumose), geru nuotakumu pasižyminčiose teritorijose, todėl pelkės ir žemumos (teritorijos, kurių absoliutinis aukštis ≤ 5 m) dėl netinkamų gamtinių sąlygų nenagrinėjamos naujų Klaipėdos miesto kapinių plėtros požiūriu (8 *schema*).

- *Esamos užstatytos teritorijos Klaipėdos rajono savivaldybės teritorijoje (tame tarpe 100 m apsaugos zona).*

Grafinėje dalyje (pagrindiniame brėžinyje ir *schemose*) išskiriant esamas užstatytas teritorijas naudojamas georeferencinių duomenų rinkinys GDR10LT (2015).

- *Inžinerinės infrastruktūros koridoriai bei teritorijos ir jų apsaugos zonos*

Inžinerinės infrastruktūros koridoriuose bei teritorijose ir jų apsaugos zonose kapinių plėtra negalima dėl Specialiosiose žemės ir miško naudojimo sąlygose nustatytų veiklos apribojimų. Išskiriant inžinerinės infrastruktūros koridorius bei teritorijas ir jų apsaugos zonas yra naudojama Klaipėdos rajono savivaldybės teritorijos dalies, apimančios Slengių, Mazūriškių, Triušelių, Gindulių kaimus ir gretimoms teritorijoms vietovių komunikacijų koridorių ir inžinerinės infrastruktūros plėtros plano, Klaipėdos miesto savivaldybės teritorijos bendrojo plano esamos būklės analizės etapo informacija (9 *schema*).

- *Teritorijos, kuriose vadovaujantis Klaipėdos rajono savivaldybės teritorijos bendrojo plano sprendiniais numatoma urbanistinė plėtra.*

Vadovaujantis Klaipėdos rajono savivaldybės teritorijos bendrojo plano konkretizuotų sprendinių Žemės naudojimo ir apsaugos reglamentų brėžiniu, naujų Klaipėdos miesto kapinių plėtros požiūriu

nenagrinėjamos teritorijos, kurios numatoma urbanistinė plėtra: kitos paskirties žemės gyvenviečių ar jų dalių, inžinerinių komunikacijų aptarnavimo objektų, pramonės ir sandėliavimo objektų, ekologinės inžinerijos objektų, naudingų iškasenų gavybos objektų, krašto apsaugos infrastruktūros objektų teritorijos. Multifunkcinės teritorijos, kuriose urbanistinė plėtra (gyvenamųjų teritorijų, rekreacijos, infrastruktūros ir kt. vystymas) yra nustatyta kaip papildoma funkcija, paliekamos kapinių plėtros požiūriu nagrinėjamų teritorijų tarpe.

- *Teritorijose, kuriose vadovaujantis Klaipėdos rajono savivaldybės teritorijos kraštovaizdžio tvarkymo specialiojo plano sprendiniais numatoma urbanistinė plėtra.*

Vadovaujantis Klaipėdos rajono savivaldybės teritorijos kraštovaizdžio tvarkymo specialiojo plano sprendinių Kraštovaizdžio tvarkymo zonų reglamentų brėžiniu kraštovaizdžio tvarkymo zonos (monofunkcinio ar polifunkcinio naudojimo), kuriose prioritetas teikiamas ūkiniam (gamybiniam), rekreaciniam, urbanistiniam, gamybiniam ir technologiniam teritorijų vystymui, naujų Klaipėdos miesto kapinių plėtros požiūriu nenagrinėjamos.

Atliktos analizės išdavoje yra išaiškinamos teritorijos, kurios įvardijamos kaip **potencialios kapinių plėtros teritorijos** (žr. „Esamos būklės ir plėtros galimybių nustatymo brėžinys“).

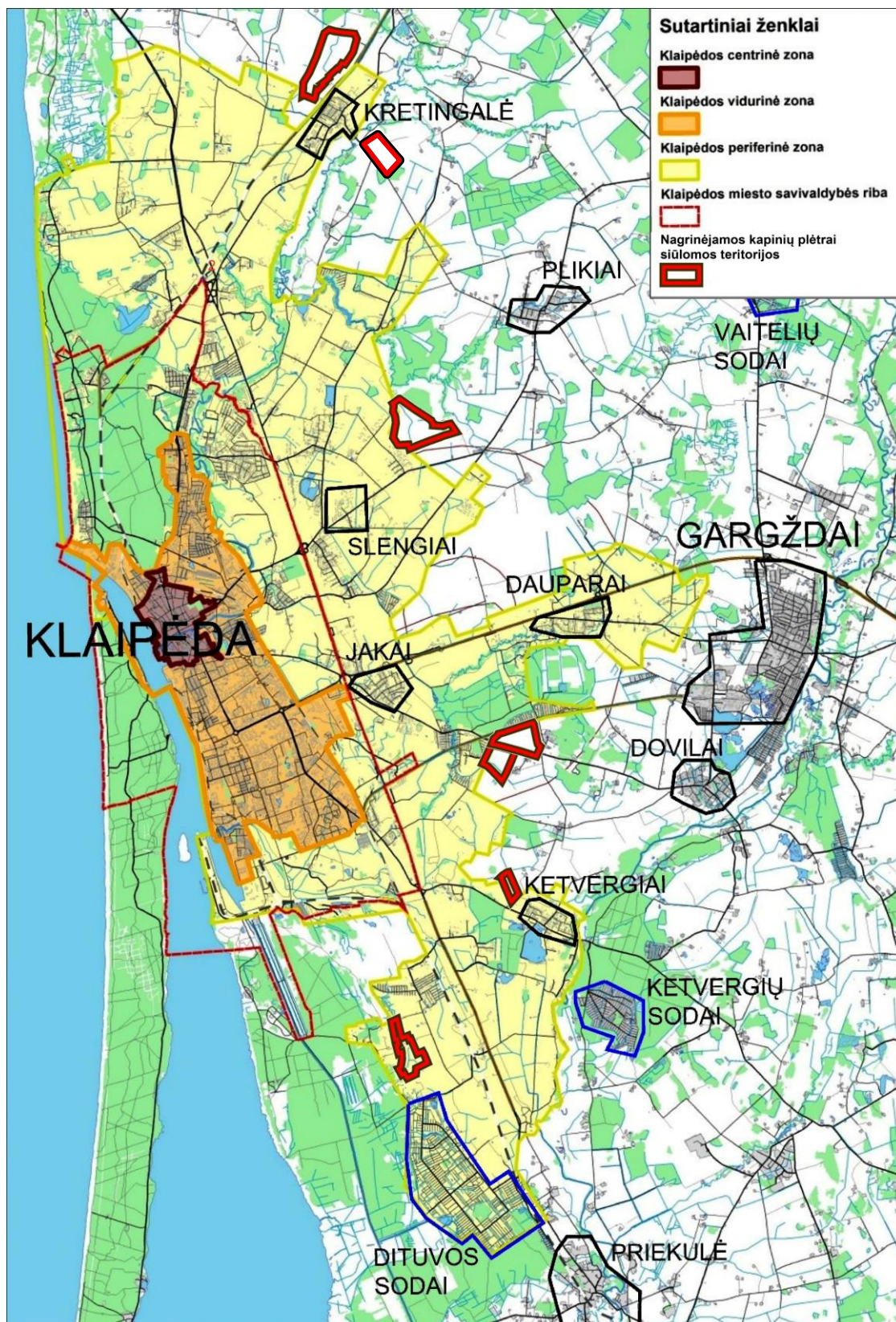
Potencialios kapinių plėtros teritorijos - tai paieškų laukas, kuriame, įvertinant urbanistinius aspektus (4.3. pav.), žemės rinkos vertes, susisiekimo sistemą (10 schema), žemėnaudą (11 schema), žemėvaldą (12 schema), paviršiaus nuogulą (13 schema) išskiriamos konkretizuojamos kapinių plėtros teritorijos (14 schema). Preliminari šių teritorijų apžvalga pateikiama 4.4. teksto skyriuje.

4.4. Kapinių plėtros teritorijų vietų pasiūlymai ir apžvalga

Vadovaujantis 4.3 skyriuje pateiktais *Kapinių plėtrai ar naujų kapinių steigimui tinkamų teritorijų nustatymo principais*, buvo parinktos septynios, didžiausią potencialą turinčios teritorijų vietos. Teritorijų vietos parinktos įvertinus ne tik individualų jų, kaip atskirų arealų, tinkamumą įvairiais aspektais, bet taip pat atsižvelgiant į sistemingo kapinių tinklo periferinėje Klaipėdos miesto dalyje (4.8.pav.) formavimo galimybes.

Siūlomų septynių kapinių plėtros teritorijų vietų apžvalgoje yra įvardinamas nagrinėtinų teritorijų plotas (Klaipėdos miesto kapinių plėtros galimybių studijos II-ojo etapo rengimo metu šių teritorijų ribos ir plotai bus tikslinami), lokacija miesto atžvilgiu, lokacija artimiausios gyvenvietės atžvilgiu, pateikiama nagrinėtinų teritorijų žemėvaldos ir žemėnaudos struktūrų apžvalga, vertinamas paviršiaus kvartero nuogulų pobūdis. Taip pat įvertinama teritorijų lokacija susisiekimo infrastruktūros, viešojo transporto pasiekiamumo atžvilgiais.

Pirmoji siūloma Klaipėdos miesto kapinių plėtros teritorijos vieta nuo Klaipėdos miesto administracinės ribos yra nutolusi į pietus apie 3,2 km. Siūloma teritorija užima apie 61 ha ploto, patenka į dvi gyvenamąsias vietas – Šilgalių ir Kinčių kaimus. Siūloma teritorija nuo tankiau užstatytos sodų zonos Gručeikių kaime yra nutolusi apie 0,6 km. Siūloma nagrinėti teritorija yra išsidėsčiusi tarp Bažnyčios, Kinčių, Šilgalių gatvių. Iki pagrindinės gatvės, kurioje yra viešojo transporto stotelė „Spengiai“, teritorija yra nutolusi apie 1,5 km. Pirmąją nagrinėtiną teritoriją 100 proc. sudaro dirbama žemė (15 schema). Nagrinėtinėje teritorijoje yra suformuoti 53 sklypai iš jų 29



4.8. pav. Klaipėdos miesto priemiestinės struktūros (šaltinis: Klaipėdos miesto bendrojo plano įgyvendinimo stebėsenos 2007-2015 m. ataskaita) ir kapinių plėtrai siūlomos teritorijos.

– kitos paskirties, bendras kitos paskirties žemės sklypų plotas yra apie 4ha; 24 žemės sklypai yra žemės ūkio paskirties, šių sklypų bendras plotas yra 54ha. Į nagrinėtiną teritoriją patenka apie 3 ha žemės, kurioje nėra suformuoti žemės sklypai (16 schema). Nagrinėjamos teritorijos kvartero nuogulus sudaro kraštiniai glacialinės dariniai, moreninis priemolis, priesmėlis.

Pagal Klaipėdos rajono savivaldybės teritorijos kraštovaizdžio tvarkymo planą, pirmoji siūloma Klaipėdos miesto kapinių plėtros teritorijos vieta patenka į ekologinės apsaugos prioriteto gamtinio kraštovaizdžio zoną. Pagal Klaipėdos rajono teritorijos bendrąjį planą siūloma Klaipėdos miesto kapinių plėtros teritorijos vieta patenka į žemės ūkio ir kitos paskirties žemės tvarkymo zoną. Atsižvelgiant į šių, aukštesnio lygmens teritorijų planavimo dokumentų sprendinius, kapinių plėtra nagrinėjamoje vietoje yra leidžiama ir neprieštarauja šių dokumentų sprendiniams.

Antroji siūloma Klaipėdos miesto kapinių plėtros teritorija yra esamų Lėbartų kapinių plėtra, esamų kapinių apsaugos zonoje. Kapinių plėtrai numatyta teritorija yra rytinėje esamų Klaipėdos miesto kapinių periferijoje. Siūloma teritorija užima apie 17,63 ha ploto, patenka į dvi gyvenamąsias vietas – Toleikių ir Lėbartų kaimus. Siūloma teritorija nuo tankiau užstatytos gyvenamosios zonos Kalvių kaime yra nutolusi apie 0,27km. Teritorija yra išsidėsčiusi tarp H. Šojaus, Sakalų gatvių, o vakarinėje pusėje ribojasi su Lėbartų kapinėmis. Artimiausia viešojo transporto stotelė yra prie pagrindinio patekimo į Lėbartų kapines, greta Toleikių g. – stotelė „Lėbartai“. Antrąją nagrinėtiną teritoriją 100 proc. sudaro dirbama žemė (17 schema). Nagrinėtinėje teritorijoje yra suformuoti 3 sklypai iš jų 1 – kitos paskirties, sklypo plotas yra apie 3 ha; 2 žemės sklypai yra žemės ūkio paskirties, šių sklypų bendras plotas yra 14,63 ha (18 schema). Nagrinėjamos teritorijos kvartero nuogulus sudaro glacialinės nuogulos (pagrindinė morena), moreninis priemolis, priesmėlis.

Pagal Klaipėdos rajono savivaldybės teritorijos kraštovaizdžio tvarkymo planą, antroji nagrinėtina teritorija patenka į miškų ir žemės ūkio prioriteto gamtinio kraštovaizdžio zoną. Pagal Klaipėdos rajono teritorijos bendrąjį planą siūloma Klaipėdos miesto kapinių plėtros teritorijos vieta patenka į miškų ūkio ir žemės ūkio tvarkymo zoną. Atsižvelgiant į šių, aukštesnio lygmens teritorijų planavimo dokumentų sprendinius, kapinių plėtra nagrinėjamoje vietoje yra leidžiama ir neprieštarauja šių dokumentų sprendiniams.

Trečioji siūloma Klaipėdos miesto kapinių plėtros teritorijos vieta nuo Klaipėdos miesto administracinės ribos yra nutolusi į rytus apie 2 km. Teritorija užima apie 47,62 ha ploto, patenka į Kiškėnų kaimo administracinės ribas. Siūloma teritorija nuo tankiau užstatytos gyvenamosios zonos vakarinėje periferijoje, Kiškėnų kaime, yra nutolusi apie 0,1 km. Siūloma nagrinėti teritorija yra išsidėsčiusi tarp Kampinės ir Birbinčių gatvių. Iki pagrindinės gatvės, kurioje yra viešojo transporto stotelė „Kiškėnai“, nagrinėtina teritorija yra nutolusi apie 0,4 km. Trečiąją nagrinėtiną teritoriją 100 proc. sudaro dirbama žemė (19 schema). Nagrinėtinėje teritorijoje yra suformuoti 4 žemės ūkio paskirties sklypai, šių sklypų bendras plotas yra 47,62ha. (20 schema). Nagrinėjama teritorija patenka į du kvartero nuogulų arealus: glacialinių nuogulų (pagrindinės morenos), moreninio priemolio, priesmėlio ir kraštinių fluvio-glacialinių nuogulų, įvairaus smėlio.

Pagal Klaipėdos rajono savivaldybės teritorijos kraštovaizdžio tvarkymo planą, trečioji nagrinėtina teritorija patenka į urbanistinio prioriteto kaimiškojo ir žemės ūkio prioriteto gamtinio kraštovaizdžio zoną. Pagal Klaipėdos rajono teritorijos bendrąjį planą siūloma Klaipėdos miesto kapinių plėtros teritorijos vieta patenka į žemės ūkio ir kitos paskirties žemės tvarkymo zoną. Atsižvelgiant į šių,

aukštesnio lygmens teritorijų planavimo dokumentų sprendinius, kapinių plėtra nagrinėjamoje vietoje yra leidžiama ir neprieštarauja šių dokumentų sprendiniams.

Ketvirtoji siūloma Klaipėdos miesto kapinių plėtros teritorijos vieta nuo Klaipėdos miesto administracinės ribos yra nutolusi į rytus apie 2 km. Nagrinėtina teritorija užima apie 66,9 ha ploto, patenka į Kiškėnų kaimo administracinės ribas. Trečiosios ir Ketvirtosios siūlomų teritorijų lokacija yra labai panaši tiek lokacija miesto atžvilgiu, tiek lokacija viešojo transporto pasiekiamumo atžvilgiu. Siūloma teritorija nuo tankiau užstatytos gyvenamųjų zonų šiaurinėje periferijoje, Kiškėnų kaime, yra nutolusi apie 0,1 km. 0,5 ha nagrinėtinios teritorijos sudaro – pievos ir ganyklos; 66,4 ha – dirbama žemė. (19 schema). Nagrinėtinėje teritorijoje yra suformuoti 6 žemės ūkio paskirties sklypai, šių sklypų bendras plotas yra 66,9ha (20 schema). Nagrinėjama teritorija patenka į du kvartero nuogulų arealus: glacialinių nuogulų (pagrindinės morenos), moreninio priemolio, priemolio ir kraštinių fluvioglacialinių nuogulų, įvairaus smėlio.

Pagal Klaipėdos rajono savivaldybės teritorijos kraštovaizdžio tvarkymo planą, ketvirtoji nagrinėtina teritorija patenka į Urbanistinio prioriteto kaimiškojo kraštovaizdžio zoną, šioje zonoje yra planuojamas intensyvesnis gyvenamasis užstatymas, socialinės komercinės infrastruktūros plėtra, todėl didelių kapinių steigimas šioje zonoje disonuotų su specialiojo plano sprendiniais. Tačiau, jei būtų pasirenkamas mažesnių kapinių modelis, ši teritorinė vieta turėtų didelį potencialą, todėl ji yra paliekama kaip potenciali kapinių plėtros teritorija. Pagal Klaipėdos rajono teritorijos bendrąjį planą siūloma Klaipėdos miesto kapinių plėtros teritorijos vieta patenka į žemės ūkio ir kitos paskirties žemės tvarkymo zoną.

Penktoji siūloma Klaipėdos miesto kapinių plėtros teritorijos vieta nuo Klaipėdos miesto administracinės ribos yra nutolusi į rytus apie 5,5 km. Teritorija užima apie 116 ha ploto, patenka į dvi gyvenamąsias vietas – Baukštėnų ir Radailių kaimus. Siūloma teritorija nuo tankiau užstatytos gyvenamosios zonos Kalvių kaime yra nutolusi apie 0,1km. Teritorija yra išsidėsčiusi tarp Šiupinių, K. Donelaičio gatvių, tačiau su jomis nesiriboja. Artimiausia viešojo transporto stotelė yra prie pagrindinės Baukštėnų g. – stotelė „Baukštėninkai“, atstumas iki stotelės apie 0,7km. Apie 23 ha nagrinėtinios teritorijos sudaro – pievos ir ganyklos; 14 ha – medžių, krūmų želdynai ir žėliniai; 0,8 – paviršiniai vandenys; 2 ha – miškai; likusi dalis – dirbama žemė (21 schema). Nagrinėtinėje teritorijoje yra suformuoti 15 žemės ūkio paskirties sklypų, šių sklypų bendras plotas yra 116 ha (22 schema). Nagrinėjamos teritorijos kvartero nuogulys sudaro limnoglacialinės nuogulos, smulkus smėlis.

Pagal Klaipėdos rajono savivaldybės teritorijos kraštovaizdžio tvarkymo planą, penktoji nagrinėtina teritorija patenka į urbanistinio prioriteto kaimiškojo ir žemės ūkio prioriteto gamtinio kraštovaizdžio zoną. Pagal Klaipėdos rajono teritorijos bendrąjį planą siūloma Klaipėdos miesto kapinių plėtros teritorijos vieta patenka į žemės ūkio ir kitos paskirties žemės tvarkymo zoną. Atsižvelgiant į šių, aukštesnio lygmens teritorijų planavimo dokumentų sprendinius, kapinių plėtra nagrinėjamoje vietoje yra leidžiama ir neprieštarauja šių dokumentų sprendiniams.

Šeštoji siūloma Klaipėdos miesto kapinių plėtros teritorijos vieta nuo Klaipėdos miesto administracinės ribos yra nutolusi į šiaurės rytus apie 6,2 km. Teritorija užima apie 127,7 ha ploto, patenka į Kretingalės miestelio administracinės ribas. Siūloma teritorija nuo tankiau užstatytos gyvenamosios zonos yra nutolusi apie 0,7km, taip pat pažymima, jog šios dvi zonos yra skiriamos geležinkelio bėgių. Siūloma nagrinėti teritorija yra išsidėsčiusi tarp vietinės reikšmės kelių, golfo

laukų, tačiau su jomis nesiriboja. Artimiausia viešojo transporto stotelė yra užstatytoje Kretingalės miestelio dalyje, tad šiuo metu siūlomos teritorijos lokacija viešojo transporto pasiekiamumo atžvilgiu nėra palanki. Apie 0,5 ha nagrinėtinos teritorijos sudaro – medžių, krūmų želdynai ir žėliniai; 127,2 – dirbama žemė. (23 schema). Nagrinėtinėje teritorijoje yra suformuoti 14 žemės ūkio paskirties sklypų, šių sklypų bendras plotas yra 114 ha. Į siūlomą teritoriją patenka apie 13,7 ha žemės, kurioje nėra suformuoti žemės sklypai (24 schema). Nagrinėjamos teritorijos kvartero nuogulus sudaro kraštiniai glacialiniai dariniai, moreninis priemolis, priesmėlis.

Pagal Klaipėdos rajono savivaldybės teritorijos kraštovaizdžio tvarkymo planą, šeštoji nagrinėtina teritorija patenka į miškų ūkio prioriteto gamtinio ir žemės ūkio prioriteto kaimiškojo kraštovaizdžio zoną. Pagal Klaipėdos rajono teritorijos bendrąjį planą siūloma Klaipėdos miesto kapinių plėtros teritorijos vieta patenka į miškų ūkio ir žemės ūkio tvarkymo zoną. Atsižvelgiant į šių, aukštesnio lygmens teritorijų planavimo dokumentų sprendinius, kapinių plėtra nagrinėjamoje vietoje yra leidžiama ir neprieštarauja šių dokumentų sprendiniams.

Septintoji siūloma Klaipėdos miesto kapinių plėtros teritorijos vieta nuo Klaipėdos miesto administracinės ribos yra nutolusi į šiaurės rytus apie 5,6 km. Teritorija užima apie 83 ha ploto, patenka į Vitinių kaimo teritoriją. Siūloma teritorija nuo tankiau užstatytos gyvenamosios zonos – Kretingalės miestelio yra nutolusi apie 0,7km. Siūloma nagrinėti teritorija yra išsidėsčiusi tarp vietinės reikšmės kelio, rajoninės reikšmės kelio Nr.2219 (Tilto g.), bei ribojasi su administracine Klaipėdos rajono savivaldybės riba. Artimiausia viešojo transporto stotelė yra užstatytoje Kretingalės miestelio dalyje, tad šiuo metu siūlomos teritorijos lokacija viešojo transporto pasiekiamumo atžvilgiu nėra palanki. Apie 6 ha nagrinėtinos teritorijos sudaro – miškai; 77 ha – dirbama žemė. (žr. schemą Nr. 25). Nagrinėtinėje teritorijoje yra suformuoti 17 žemės ūkio paskirties sklypų, šių sklypų bendras plotas yra 83 ha (žr. schemą Nr. 26). Nagrinėjamos teritorijos kvartero nuogulus sudaro glacialinės nuogulos (pagrindinė morena), moreninis priemolis, priesmėlis.

Pagal Klaipėdos rajono savivaldybės teritorijos kraštovaizdžio tvarkymo planą, septintoji nagrinėtina teritorija patenka į žemės ūkio prioriteto kaimiškojo ir miškų ūkio prioriteto gamtinio kraštovaizdžio zoną. Pagal Klaipėdos rajono teritorijos bendrąjį planą siūloma Klaipėdos miesto kapinių plėtros teritorijos vieta patenka į žemės ūkio ir miškų ūkio tvarkymo zoną. Atsižvelgiant į šių, aukštesnio lygmens teritorijų planavimo dokumentų sprendinius, kapinių plėtra nagrinėjamoje vietoje yra leidžiama ir neprieštarauja šių dokumentų sprendiniams.

Visos septynios nagrinėjamos Klaipėdos miesto kapinių plėtros teritorijų vietos yra siūlomos atsižvelgiant į teritorijų patrauklumą ne tik lokacijos Klaipėdos miesto ir susisiekimo atžvilgiais, bet ir įvertinus gamtines sąlygas, priemiestinių gyvenamųjų teritorijų plėtros tendencijas, jų gretimybes.

4.5. Gyvūnų augintinių gaišenų užkasimo teritorijų (kapinių) poreikio vertinimas

Naminių gyvūnų laidojimas istoriškai siekia labai senus laikus – senovės Egipte katės buvo laikomos šventomis, mumifikuojamos ir laidojamos; didžiausios senovės pasaulyje šunų kapinės buvo atrastos Aškelono nacionaliniame parke Izraelyje. XIX amžiuje gyvūnų kapinės steigiamos ne tik Europoje (Prancūzija, Didžioji Britanija), bet ir JAV.

Lietuvoje naminių gyvūnų laidojimo tradicijos nėra senos. Vilniuje, Karoliniškėse, miške prie televizijos bokšto yra nelegalios naminių gyvūnų kapinės. Pagal seniausią datuotą antkapį (1970 m.) galima spręsti, kad gyvūnai šioje vietoje laidojami nuo pat Karoliniškių mikrorajono įkūrimo. Tikėtina,

kad nelegalių naminių gyvūnų kapinių yra ir kitose šalies vietose, tačiau informacijos apie jas neturime. Šiuo metu Lietuvoje vienintelės oficialios gyvūnų kapinės yra Vilniaus mieste. Vilniaus miesto savivaldybė dar 2011 m. išsprendė daugiabučių namų gyventojus kamavusią problemą, skirdama 4,5 ha žemės sklypą gyvūnų kapinėms miesto pakraštyje. Jose galima nemokamai laidoti gyvūnus augintinius pagal Vilniaus miesto savivaldybės administracijos nustatytą tvarką. Kitos žinomos oficialios gyvūnų kapinės yra Latvijoje, tarp Jurmalos ir Rygos, įkurtos išnuomotame miško plote (6,5 ha). Centrinėje kapinių aikštėje pastatytas paminklas visiems dingusiems, žuvusiems ar kažkur netinkamai palaidotiems gyvūnėliams. Šios kapinės yra tapusios ne tik gyvūnų laidojimo, bet ir turistų lankymo vieta - per mėnesį čia palaidojama apie 30 gyvūnų, apsilanko apie 300 turistų.

Planuojama, kad 2017 m. pradės veikti pirmasis Lietuvoje gyvūnų krematoriumas (Tauragės rajono Žygaičių seniūnijos Zoliškių kaime). Tokios paslaugos atsiradimas (palyginti netoli nuo Klaipėdos miesto) tikrai pagerins gyvūnų augintinių gaišenų tvarkymą bei tikėtina pagreitins gyvūnų kapinių steigimo procesą Klaipėdos regione.

Vienintelis teisės aktas, tiesiogiai liečiantis nagrinėjamą klausimą yra Lietuvos Respublikos valstybinės maisto ir veterinarijos tarnybos direktoriaus 2005 m. rugpjūčio 11 d. įsakymas Nr. B1-459 „Dėl gyvūnų augintinių gaišenų tvarkymo veterinarijos reikalavimų“. Gyvūnų gaišenų tvarkymo veterinarijos reikalavimai numato, kad gaišenos turi būti tvarkomos pasirinktinai: arba gali būti perduotos sudeginti ar perdirbti šalutinių gyvūninių produktų perdirbimo įmonėje, arba užkasamos gyvūnų augintinių laikytojų privačioje valdoje, arba igalios institucijos nustatytoje teritorijoje. Tačiau tokios teritorijos (arba gyvūnų kapinių) Klaipėdos miesto savivaldybė nėra nustačiusi. Sklypus ar sodus turintys gyvūnų augintojai turi teisę savo augintinius pakasti į žemę savo sklype, kur tą padaryti žmonėms, gyvenantiems daugiabučiuose lieka neaišku. Gyvūnų laidojimas neleistinose vietose yra gyvūnų laikymo taisyklių pažeidimas, todėl kaip už visus šių taisyklių pažeidimus, pažeidėjai gali būti traukiami administracinėn atsakomybėn. Tuo tarpu nelegalūs atvejai Klaipėdos mieste viešai žinomi - nelegaliomis Klaipėdos gyvūnų kapinėmis laikomas Girulių miškas, kuriame nesunku pastebėti kauburėlių, augintinių atminimui padėtų gėlių. Gyvūnų kapinių klausimas neabejotinai aktualus - į Klaipėdos miesto savivaldybės administracijos Miesto ūkio departamento kapinių priežiūros skyrių, Klaipėdos regiono gyvūnų globos ir kontrolės tarnybą „Nuaras“ kreipiasi gyventojai su paklausimais, kur galima užkasti naminius gyvūnus. Reikia pažymėti, kad aukščiau minėtame įsakyme gyvūnų gaišenų užkasimo teritorijų nustatymo reikalavimai (teritorijos ploto, tvarkymo ir kt.) neapibrėžti.

Klaipėdos miesto savivaldybės miesto ūkio departamento miesto tvarkymo skyriaus 2016 metų duomenimis Klaipėdos mieste yra registruoti 5387 naminiai gyvūnai, tame tarpe kačių - 841 ir šunų - 4546. Reikia pažymėti, kad šie duomenys toli gražu neatspindi tikrosios padėties, nes faktiškai naminių gyvūnų skaičius yra nepalyginamai didesnis. Palyginimui galima paminėti, kad Rygoje ir jos apylinkėse oficialiai yra registruota apie 100 tūkstančių šunų ir apie 40 tūkstančių kačių.

Vilčių, kad naminių gyvūnų apskaita bus tikslesnė teikė nuo 2016 m. sausio 1 d. įsigaliojusi privaloma tvarka registruoti ir ženklinti laikomus naminius gyvūnus – šunis, kates ir šeškus. Vieningą registruotų gyvūnų sąrašą turėjo tvarkyti Žemės ūkio informacijos ir kaimo verslo centras. Deja, jau pusmečio ši tvarka buvo atšaukta (paliekamas tik reikalavimas registruoti Gyvūnų augintinių registre iš Lietuvos teritorijos išvežamus ir į ją įvežamus šunis, kates, šeškus).

Turimi duomenys apie Klaipėdos miesto gyventojų gyvūnų augintinių skaičių, apie tai kokia gyventojų dalis pageidautų savo augintinius užkasti gyvūnų kapinėse yra nepakankami, kad būtų galima

pagrįsti gyvūnų augintinių gaišenų užkasimo teritorijų poreikį, todėl tenka remtis vieninteliu šalyje Vilniaus miesto gyvūnų kapinių pavyzdžiu ir šiuo atveju ne visai pasiteisinusia patirtimi - nepatogi vieta Vilniaus miesto atžvilgiu, nepatogus susisiekimas su miestu, neįrengta infrastruktūra, nepatraukli aplinka ir kiti faktoriai, lemiantys ne itin didelį šių kapinių populiarumą.

Įvertinant aukščiau minėtas aplinkybes, turimus neišsamius duomenis, sekančiame Klaipėdos miesto kapinių plėtros galimybių studijos rengimo etape bus pasiūlyti keli gyvūnų kapinių vietų variantai, orientuojantis į 4-5 ha dydžio žemės sklypą.

4.6. Apibendrinimai ir išvados

1. Klaipėdos miesto gyventojų skaičius per pastaruosius 15 metų sumažėjo beveik 40 tūkstančių – miestas neteko beveik penktadalio gyventojų. Klaipėdos rajono situacija priešinga – rajone gyventojų skaičius per 15 metų tolygiai augo.
2. Laikotarpiui iki 2050-ųjų metų teikiami trys Klaipėdos miesto gyventojų skaičiaus prognozės scenarijai: pesimistinė, vidutinė ir optimistinė prognozės. Kiekvienu iš trijų scenarijų prognozuojamas tolygiai lėtėjantis Klaipėdos miesto gyventojų skaičiaus mažėjimas.
3. Vertinant visos Lietuvos demografijos kitimo tendencijas, labiausiai tikėtinas vidutinis raidos scenarijus, lemiantis lėtėjantį Klaipėdos miesto gyventojų skaičiaus mažėjimą. Tikėtina, kad natūrali gyventojų kaita išlaikys neigiamą tendenciją dėl didelio emigravusių jaunų žmonių skaičiaus, tačiau nagrinėjamo periodo pabaigoje šis rodiklis turėtų stabilizuotis.
4. Esamos Klaipėdos miesto kapinių infrastruktūros turėtų pakakti artimiausių penkių metų laikotarpiui. Įvertinant tai, Klaipėdos miesto kapinių teritorinės plėtros poreikio skaičiavimai teikiami 28 metų laikotarpiui (nuo 2022-ųjų iki 2050-ųjų) trims Klaipėdos miesto gyventojų skaičiaus prognozės scenarijams: optimistinio scenarijaus atveju – 94 ha; pesimistinio scenarijaus atveju – 92 ha; vidutinio scenarijaus atveju – 93 ha.
5. Šiame, pirmajame darbo etape, kintančios laidojimo tradicijos (laidojimas kolumbariumuose, kremuotų palaikų išbarstymas, urnų laidojimas urninėse kapavietėse), kurios sąlygoja skirtingą – ženkliai mažesnį kapinių teritorinės plėtros poreikį, dar nėra vertinamos. Tai bus atliekama sekančiame – Klaipėdos miesto kapinių plėtros variantų sudarymo ir vertinimo etape.
6. Išaiškinant teritorijas, kuriose būtų galima naujų Klaipėdos miesto kapinių plėtros vietų paieška, yra naudojamas *priartėjimo būdas* - „atmetamos“ teritorijos, kuriose dėl galiojančių apribojimų (aplinkosauginių, kultūros paveldo, sanitarinių ir kt.) bei dėl galiojančių teritorijų planavimo dokumentų sprendinių, naujų kapinių plėtra yra negalima ar nepageidaujama.
7. Atliktos analizės išdavoje nustatytos potencialios kapinių plėtros teritorijos - tai paieškų laukas, kuriame, įvertinant urbanistinius aspektus, susisiekimo sistemą, žemėnaudą, žemėvaldą, paviršiaus nuogulą, išskiriamos konkretizuojamos galimos kapinių plėtros teritorijos (6).

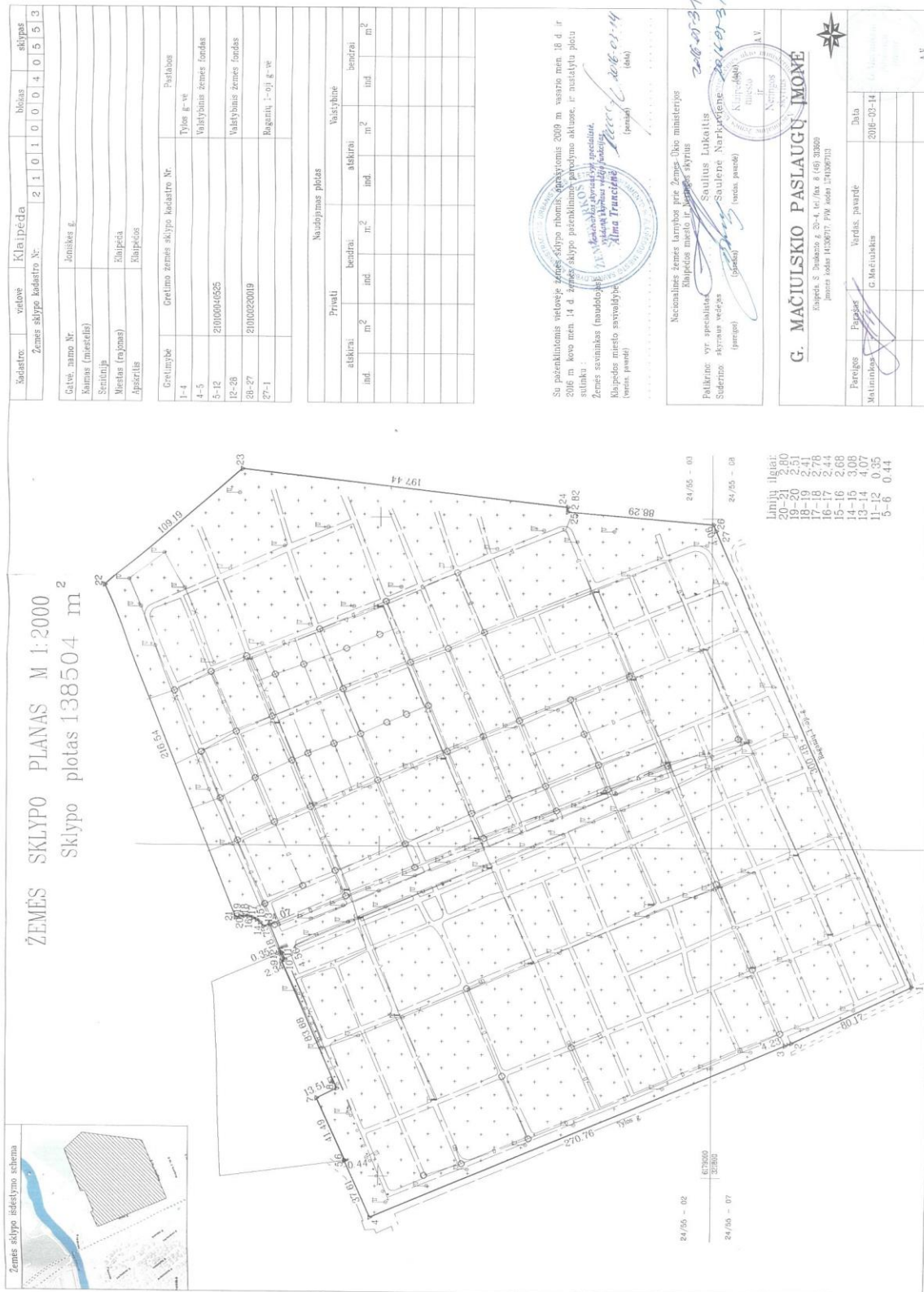
Rengimo etapas. Esamos situacijos analizė, kapinių plėtros poreikio ir galimybių nustatymas

8. Sekančiame studijos rengimo etape, išskirtose konkretizuojamose galimos kapinių plėtros teritorijose, bus teikiami miesto kapinių plėtros alternatyvūs variantai.
9. Dėl duomenų stygiaus gyvūnų augintinių gaišenių užkasimo teritorijų (kapinių) poreikį sudėtinga įvertinti, todėl sekančiame studijos rengimo etape bus remiamasi Vilniaus miesto savivaldybės, įsteigusios pirmąsias šalyje oficialias gyvūnų kapines, pavyzdžiu.

3. GRAFINE DALIS

4. PRIEDAI

1 priedas. Joniškės kapinių žemės sklypo planas.



Rengimo etapas. Esamos situacijos analizė, kapinių plėtros poreikio ir galimybių nustatymas



ŽEMĖS SKLYPO RIBOS
PAŽYRĖTOS KADASTRO ŽEMĖLAPYJE
2015-08-18
Kadastras ir žemės ūkio
Vilniaus universitetas
Alfonsas Čižauskas
Inžinierius

Neonolinis žemės žemėlapis su žemės sklypų ribomis, sudarytas 2014 m.
mėn. P. d. žemės sklypo pateiktinimo-įrašymo akte ir nustatytu plotu sutinku.
Žemės savininkas (naudotojas):
KLAIPĖDOS MIESTO SAVIVALDYBĖ
(viena pusė)

Pažymėjimai:
SUDERINTA: *[Signature]* (viena pusė)
Vilma Leckaitė (viena pusė)
Dainis Bukšys (viena pusė)
A.V. (pagal reikalavimus turėti anksčiau nustatytas pastatus)

Su pažymintomis vietovėmis žemės sklypo ribomis, sudarytas 2014 m.
mėn. P. d. žemės sklypo pateiktinimo-įrašymo akte ir nustatytu plotu sutinku.
Žemės savininkas (naudotojas):
KLAIPĖDOS MIESTO SAVIVALDYBĖ
(viena pusė)

Zemėtvarkos skyriaus vedėja
[Signature]
Alma Truncienė (viena pusė)

UAB "KLAIPĖDOS INŽINERINIAI TYRĖTOJAI" (UAB "Klaipėdos inžinieriniai tyrimai")
Majūnais kvalifikacijos pažymėjimo Nr. 20-11-1849

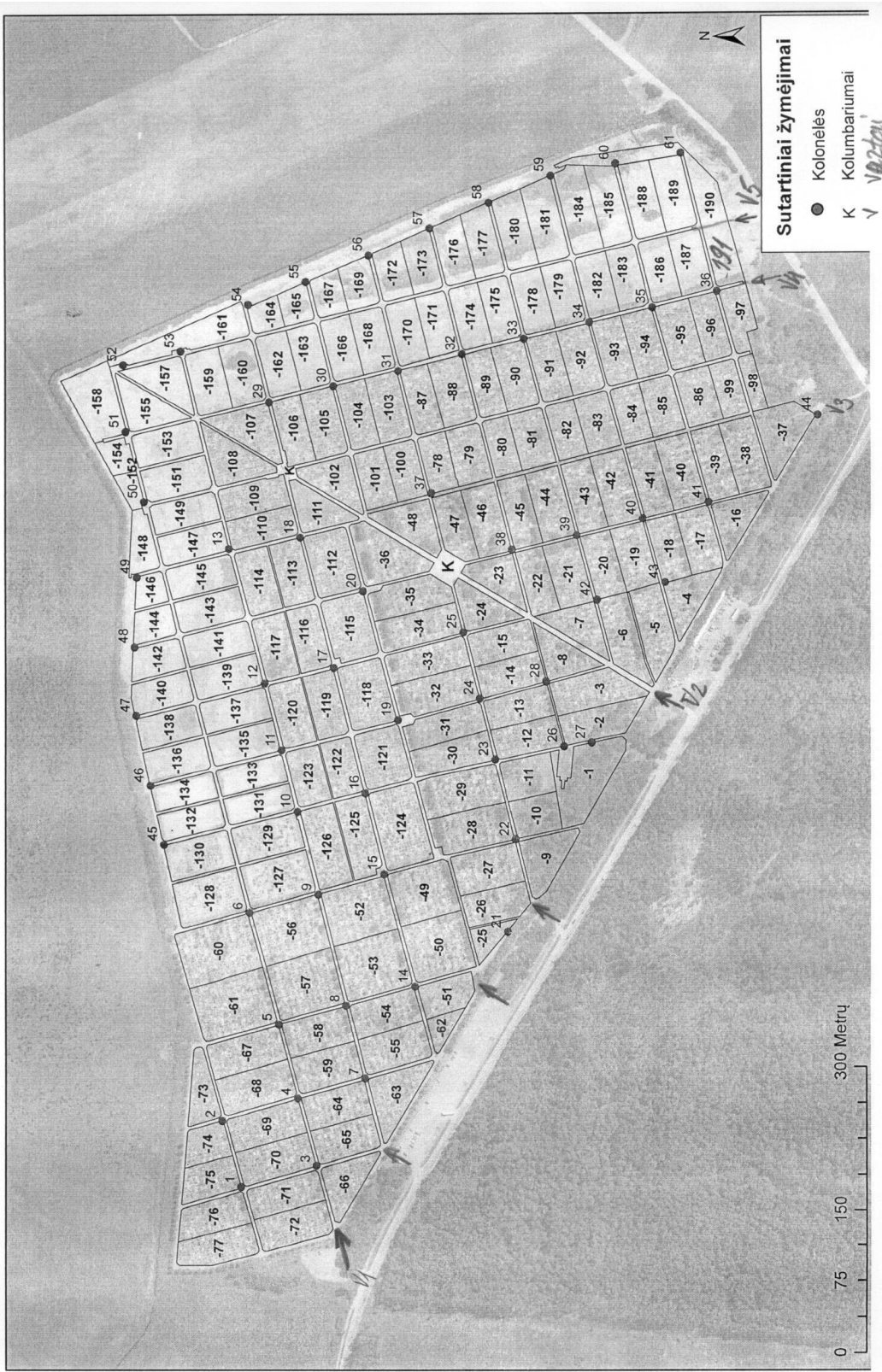
Pareigos	Rungis	Vardas, pavardė
Direktorius	<i>[Signature]</i>	Aloyzas Kazdaulevičius
Vyr. Geodetinis inžinierius	<i>[Signature]</i>	Aloyzas Kazdaulevičius
		2015-01-28
		2015-01-28

Rengimo etapas. Esamos situacijos analizė, kapinių plėtros poreikio ir galimybių nustatymas

ŽEMĖS SKLYPO PLANAS M 1:200
Sklypo plotas 612135 m²



Klaipėdos miesto Lėbartų kapinių išdėstymo preliminarus planas



3 priedas.
Lėbartų
kapinių
schema.