

PATVIRTINTA
Klaipėdos miesto savivaldybės
tarybos
sprendimu Nr. .

KLAIPĖDOS MIESTO SAVIVALDYBĖS TRIUKŠMO PREVENCIJOS VEIKSMŲ PLANAS 2019–2023 METAMS



ATSAKINGA INSTITUCIJA

Klaipėdos miesto savivaldybės administracija

Liepų g. 11, 91502 Klaipėda

Tel. (8 46) 396066, faks. (8 46) 410047

El. p. info@klaipeda.lt

TURINYS

| | |
|--|----|
| ĮVADAS | 3 |
| TEISĖS AKTAI, REGLAMENTUOJANTYS TRIUKŠMO VALDYMĄ LIETUVOJE | 4 |
| GALIOJANTYS TRIUKŠMO RIBINIAI DYDŽIAI | 5 |
| ESAMA SITUACIJA | 7 |
| Kelių transportas | |
| Geležinkelio transportas | |
| Pramoninė veikla | |
| TRIUKŠMO KARTOGRAFAVIMO REZULTATŲ SUVESTINĖ | 10 |
| Klaipėdos miesto tyliosios zonos ir jų triukšmo prevencija | 13 |
| ĮGYVENDINTOS TRIUKŠMO PREVENCIJOS IR MAŽINIMO PRIEMONĖS 2014-2018 M. LAIKOTARPIU | 15 |
| TRIUKŠMO PREVENCIJOS IR MAŽINIMO PRIEMONĖS, KURIŲ KETINAMA IMTIS PER ARTIMIAUSIUS 5 METUS (2019-2023 m.) | 16 |
| ILGALAIKĖS TRIUKŠMO PREVENCIJOS STRATEGIJOS KRYPTYS IR PRIORITETAI | 21 |
| FINANSINĖ INFORMACIJA, IŠLAIDŲ EFEKTYVUMO ĮVERTINIMAS, EKONOMINĖS NAUDOS ĮVERTINIMAS | 22 |
| NUOSTATOS DĖL NUMATOMO VEIKSMŲ PLANO ĮGYVENDINIMO UŽTIKRINIMO IR REZULTATŲ ĮVERTINIMO | 22 |
| PRIEDAI | 23 |

IVADAS

Pasaulio sveikatos organizacija skelbia, jog Europos Sąjungoje apie 100 mln. žmonių yra paveikti eismo keliamo triukšmo. Dėl šios priežasties prarandama mažiausiai 1,6 mln. sveikų gyvenimo metų Vakarų Europoje.

Didelis triukšmas, veikiant nuolat, laikui bėgant gali pakenkti ne tik klausos sistemai, bet ir yra siejamas su svarbesnėmis širdies ir kraujagyslių sistemos problemomis, ypač hipertenzija¹. 50 dB garso lygis naktį padidina miokardo infarkto riziką. Tyrimais įrodyta, jog transporto keliamas triukšmas tiesiogiai neigiamai įtakoja arterinį kraujo spaudimą, jo didėjimą². Dėl padidinto triukšmo lygio kenčia ir vaikai – padidintas triukšmo lygis kenkia mažamečių vaikų fizinei sveikatai. Triukšmingose teritorijose gyvenančių vaikų širdies susitraukimų dažnis yra didesnis, nei tylesnėse vietovėse gyvenančių vaikų³

Aplinkos triukšmas – garso bangos, galinčios sukelti sveikatos sutrikimus, plinta tiek trukmės, tiek geografinės aprėpties prasme. Triukšmas yra susijęs su daugeliu žmonių veiklos rūšių, tačiau didžiausią reikšmę turi kelių, geležinkelio ir oro transporto triukšmas. Pramonės, darbo aplinkos ir buitinis triukšmas neatsiejamas nuo urbanizuotų teritorijų.

Dėl urbanizuotų teritorijų, pramoninių rajonų, kelių, geležinkelių, oro transporto infrastruktūros plėtros vis labiau plečiasi akustinio diskomforto zonos, į jas patenka gyvenamųjų ir viešosios paskirties pastatų teritorijos. Didėjant akustinei taršai, nuolat daugėja gyventojų besiskundžiančių nuolatiniu triukšmu. Triukšmas kartu su oro tarša urbanizuotose teritorijose pastebimai didėja, keldami rimtas aplinkos kokybės ir visuomenės sveikatos problemas., dėl kurių kyla pavojus sveikatai. Tai daro neigiamą poveikį žmonių sveikatai ir gerovei bei yra vis didėjantis rūpestis tiek visuomenei, tiek politikams.

Vykdamas 2002 m. birželio 25 d. Europos Parlamento ir Komisijos direktyvos 2002/49/EB „Dėl aplinkos triukšmo įvertinimo ir valdymo“, Lietuvos Respublikos triukšmo valdymo įstatymo ir poįstatyminių aktų nuostatas, yra parengtas šis triukšmo prevencijos veiksmų planas, numatantis veiksmus ir priemones, skirtas triukšmo valdymui Klaipėdos miesto savivaldybės teritorijoje.

¹ Davies H., Kamp I. 2012. Noise and cardiovascular disease: a review of the literature 2008-2011. *Noise and Health*. 14(61):13-19;

² Maschke C. 2003. Stress hormone changes in persons exposed to simulated night noise. *Noise and Health*. 5(17):35-45.

³ Belojevic G., Jakovlevic B. ir kt. 2008. Urban road-traffic noise and blood pressure and heart rate in preschool children. *Environmental International*. 34(2):226-231.

TEISĖS AKTAI, REGLAMENTUOJANTYS TRIUKŠMO VALDYMĄ LIETUVOJE

Klaipėdos miesto savivaldybės triukšmo prevencijos veiksmų planas 2019-2023 metams (toliau – Planas) parengtas vadovaujantis:

✚ 2002 m. birželio 25 d. Europos Parlamento ir Komisijos direktyva 2002/49/EB „Dėl aplinkos triukšmo įvertinimo ir valdymo“ (OL 2004 m. specialusis leidimas, 15 skyrius, 7 tomas, p. 101) (toliau – Direktyva);

✚ Lietuvos Respublikos triukšmo valdymo įstatymu;

✚ Triukšmo prevencijos veiksmų planų sudarymo ir patvirtinimo bei juose nustatytų triukšmo prevencijos ir mažinimo priemonių įgyvendinimo tvarkos aprašu (toliau – Tvarkos aprašas), patvirtintu Lietuvos Respublikos Vyriausybės 2018 m. balandžio 4 d. nutarimu Nr. 321;

✚ Lietuvos higienos norma HN 33:2011 „Triukšmo ribiniai dydžiai gyvenamuosiuose ir visuomeninės paskirties pastatuose bei jų aplinkoje“, patvirtinta Lietuvos Respublikos sveikatos apsaugos ministro 2011 m. birželio 13 d. įsakymu Nr. V-604;

✚ Klaipėdos miesto savivaldybės tyliosiomis zonomis, nustatytomis Klaipėdos miesto savivaldybės tarybos 2013 m. birželio 27 d. sprendimu Nr. T2-159;

✚ Triukšmo prevencijos Klaipėdos miesto savivaldybės viešosiose vietose taisyklės, patvirtintos Klaipėdos miesto savivaldybės tarybos 2017 m. gruodžio 21 d. sprendimu Nr. T2-321;

✚ Triukšmo šaltinių valdytojų, vykdančių statybos darbus gyvenamosiose patalpose ir gyvenamosiose teritorijose ir kurie nėra ūkio subjektai, planinių patikrinimo taisyklėmis, patvirtintomis Klaipėdos miesto savivaldybės administracijos direktoriaus 2017 m. balandžio 18 d. įsakymu Nr. AD1-938;

Direktyva ir Lietuvos Respublikos triukšmo valdymo įstatymas apibrėžia už triukšmo prevencijos veiksmų plano sudarymą atsakingas institucijas, veiksmų plano turinį bei terminus.

Tvarkos aprašas nustato Lietuvos Respublikos triukšmo valdymo įstatymo 18 str. 1 d. nurodytų triukšmo prevencijos veiksmų planų sudarymo, patvirtinimo ir patikslinimo tvarką, veiksmų planuose nustatomų triukšmo prevencijos ir mažinimo priemonių ir jų įgyvendinimo reikalavimus, konsultavimosi su visuomene triukšmo prevencijos ir mažinimo priemonių planavimo klausimais, veiksmų planų projektų derinimo su triukšmo šaltinių, kurių triukšmas kartografuotas sudarant strateginius triukšmo žemėlapius, valdytojais, mažinimo priemonių planavimo srityje tvarką bei veiksmų planų skelbimo visuomenei tvarką.

Įgyvendinant Lietuvos Respublikos triukšmo valdymo įstatymo nuostatas aglomeracijoms, 2018 m. atnaujintas Klaipėdos miesto aglomeracijos strateginis triukšmo žemėlapis pagal 2016 m. duomenis (2019-02-21 Nr. T2-52). Šis triukšmo prevencijos veiksmų planas sudarytas pagal 2016 m.

padėtį parodančio atnaujinto Klaipėdos miesto aglomeracijos strateginio triukšmo žemėlapiu rezultatus.

GALIOJANTYS TRIUKŠMO RIBINIAI DYDŽIAI

Pagrindinis triukšmą reglamentuojantis teisės aktas yra Lietuvos Respublikos triukšmo valdymo įstatymas, kartu su poįstatyminiais aktais. Įstatyme nurodyti pagrindiniai triukšmo valdymo principai ir priemonės.

Pagrindiniai triukšmo valdymo principai:

- 1) žmogaus apsauga nuo triukšmo – joks asmuo neturi būti veikiamas tokio lygio triukšmo, dėl kurio kyla pavojus jo gyvybei ir sveikatai;
- 2) žmogaus gyvenimo kokybės užtikrinimas;
- 3) visuomenės informavimas;
- 4) veiklos, kuriama siekiama, kad triukšmo problema būtų visuotinai suprasta, rėmimas;
- 5) valstybės parama valdant triukšmą.

Pagrindinės triukšmo valdymo priemonės:

- 1) transporto srautų planavimas;
- 2) teritorijų planavimas, projektų ekspertizė ir statinių priežiūra;
- 3) žemėtvarka;
- 4) techninės priemonės triukšmo šaltiniuose (mažesnę triukšmą skleidžiančių šaltinių parinkimas, triukšmo mažinimas šaltinyje, triukšmo mažinimas poveikio vietoje);
- 5) garso perdavimo mažinimas;
- 6) ūkinės veiklos sąlygų reglamentavimas ir triukšmo normavimas;
- 7) triukšmo kontrolė;
- 8) planuojamos ūkinės veiklos poveikio visuomenės sveikatai ir aplinkai vertinimas, visuomenės sveikatos saugos ekspertizė, triukšmo poveikio visuomenės sveikatai vertinimas;
- 9) produktų atitikties vertinimas;
- 10) strateginis triukšmo kartografavimas ir triukšmo lygio ribojimo zonų nustatymas.

Lietuvos Respublikos triukšmo valdymo įstatyme nustatytos triukšmo prevencijos ir mažinimo priemonės. Siekdamas apsaugoti žmonių sveikatą ir aplinką, kai viršijami triukšmo ribiniai dydžiai, savivaldybių institucijos kartu su Sveikatos apsaugos ministerija ar jos įgaliota institucija turi teisę laikinai apriboti stacionarių triukšmo šaltinių veiklą; taikyti kitas triukšmo mažinimo priemones; suderinusios su Susisiekimo ministerija, nustatytoje teritorijoje apriboti arba uždrausti transporto priemonių eismą.

Statant naujus objektus, kurie gali tapti triukšmo šaltiniu, ar juos rekonstruojant, turi būti parinkti geriausi gamybos būdai, taip pat turi būti numatomos priemonės triukšmo lygiams

mažinti. Planavimo organizatoriai, planuojamos ūkinės veiklos užsakovai, rengdami ir tvirtindami teritorijų planavimo dokumentus ir planuodami ūkinę veiklą, privalo užtikrinti, kad nebus viršijami nustatyti triukšmo ribiniai dydžiai.

Importuojami ir gaminami gaminiai, skleidžiantys triukšmą, turi atitikti teisės aktuose nustatytus gaminių skleidžiamo triukšmo įvertinimo, skleidžiamo triukšmo ribojimo ir gaminių ženklavimo, pateikiant informaciją apie gaminių skleidžiamą triukšmą, reikalavimus.

Triukšmo ribiniai dydžiai nustatyti Lietuvos higienos normoje HN 33:2011 „Triukšmo ribiniai dydžiai gyvenamuosiuose ir visuomeninės paskirties pastatuose bei jų aplinkoje“ (žr. lentelė Nr. 1,2). Ši higienos norma nustato stacionarių triukšmo šaltinių skleidžiamo triukšmo ribinius dydžius gyvenamuosiuose ir visuomeninės paskirties pastatuose bei jų aplinkoje ir taikoma vertinant triukšmo poveikį visuomenės sveikatai. Taip pat higienos norma nustato didžiausius leidžiamus triukšmo ribinius dydžius, naudojamus triukšmo strateginio kartografavimo rezultatams įvertinti. Higienos norma netaikoma paties fizinio, juridinio asmens ar filialo keliamo ir jį veikiančio triukšmo, žmonių bei gyvūnų keliamo triukšmo, triukšmo darbo vietose ir transporto priemonių viduje esančio triukšmo, buitinių įrenginių (prietaisų) keliamo triukšmo vertinimo atvejais.

Lentelė Nr. 1. Didžiausi leidžiami triukšmo ribiniai dydžiai gyvenamuosiuose ir visuomeninės paskirties pastatuose bei jų aplinkoje

| Eil. Nr. | Objekto pavadinimas | Paros laikas* | Ekvivalentinis garso slėgio lygis (L_{AeqT}), dBA | Maksimalus garso slėgio lygis (L_{AFmax}), dBA |
|----------|--|----------------------------|---|--|
| 1 | 2 | 3 | 4 | 5 |
| 1. | Gyvenamųjų pastatų gyvenamosios patalpos, visuomeninės paskirties pastatų miegamieji kambariai, stacionariųjų asmens sveikatos priežiūros įstaigų palatos | diena vakaras naktis | 45 40 35 | 55 50 45 |
| 2. | Visuomeninės paskirties pastatų patalpos, kuriose vyksta mokymas ir (ar) ugdymas | – | 45 | 55 |
| 3. | Gyvenamųjų pastatų ir visuomeninės paskirties pastatų (išskyrus maitinimo ir kultūros paskirties pastatus) aplinkoje, veikiamoje transporto sukeliama triukšmo | diena vakaras naktis | 65 60 55 | 70 65 60 |
| 4. | Gyvenamųjų pastatų ir visuomeninės paskirties pastatų (išskyrus maitinimo ir kultūros paskirties pastatus) aplinkoje, išskyrus transporto sukeliama triukšmą | diena vakaras naktis | 55 50 45 | 60 55 50 |
| 5. | Maitinimo ir kultūros paskirties pastatų salėse estradinių ar kitų pramoginių renginių metu, kino filmų demonstravimo metu | – | 80 | 85 |
| 6. | Atvirose koncertų ir šokių salėse estradinių ar kitų pramoginių renginių metu | diena vakaras naktis | 85 80 55 | 90 85 60 |

* Paros laiko (dienos, vakaro ir nakties) pradžios ir pabaigos valandos suprantamos taip, kaip apibrėžta Lietuvos Respublikos triukšmo valdymo įstatymo [1] 2 straipsnio 3, 9 ir 28 dalyse nurodytų dienos triukšmo rodiklio (L_{dienos}), vakaro triukšmo rodiklio (L_{vakaro}) ir nakties triukšmo rodiklio ($L_{nakties}$) apibrėžtyse.

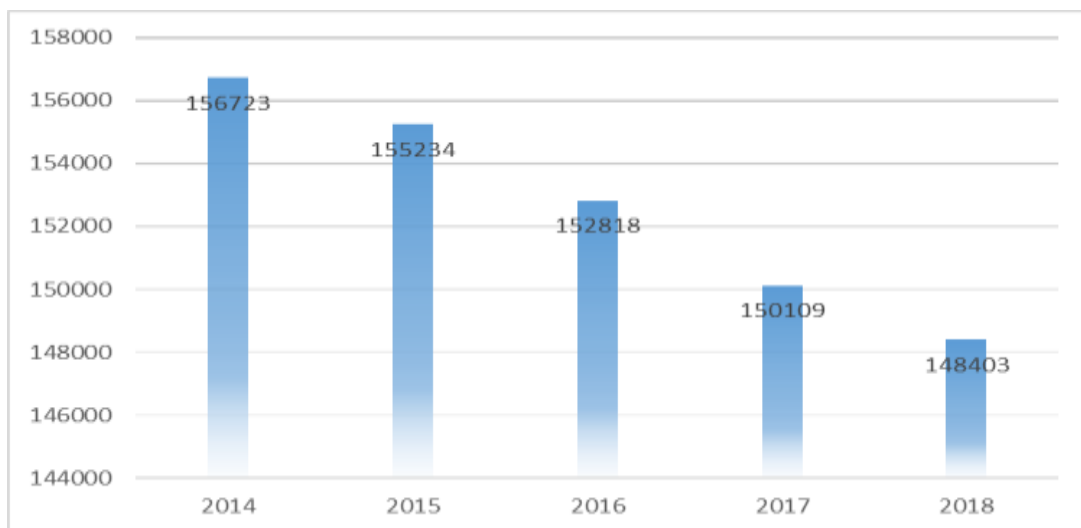
Lentelė Nr. 2. Didžiausi leidžiami triukšmo ribiniai dydžiai, naudojami triukšmo strateginio kartografavimo rezultatams įvertinti

| Eil. Nr. | Objekto pavadinimas | L_{dvn} , dBA | L_{dienos} , dBA | L_{vakaro} , dBA | $L_{nakties}$, dBA |
|----------|---|-----------------|--------------------|--------------------|---------------------|
| 1 | 2 | 3 | 4 | 5 | 6 |
| 1. | Gyvenamųjų pastatų (namų) ir visuomeninės paskirties pastatų (išskyrus maitinimo ir kultūros paskirties pastatus) aplinkoje, veikiamoje transporto sukeliama triukšmo | 65 | 65 | 60 | 55 |
| 2. | Gyvenamųjų pastatų (namų) ir visuomeninės paskirties pastatų (išskyrus maitinimo ir kultūros paskirties pastatus) aplinkoje, veikiamoje pramoninės veiklos (išskyrus transportą) stacionarių triukšmo šaltinių sukeliama triukšmo | 55 | 55 | 50 | 45 |

ESAMA SITUACIJA

Klaipėdos miesto savivaldybės teritorijos plotas – 98 kv.km.

Lietuvos Statistikos departamento duomenimis, 2019 metų pradžioje Klaipėdos miesto savivaldybės teritorijoje gyveno 147898 asmenys. 2014-2018 m. laikotarpiu Klaipėdos mieste gyventojų skaičius sumažėjo 5,3 proc. (8320 gyv.).



1 pav. Vidutinis metinis gyventojų skaičius 2014-2018 m. Klaipėdos mieste (asm.)

Informacijos šaltinis: Lietuvos statistikos departamentas

Klaipėdos miesto aglomeracijoje identifikuotos 139 mokyklos (įskaitant ikimokyklinio ugdymo įstaigas, aukštojo mokslo įstaigas bei neformaliojo švietimo įstaigas), 46 ligoninės (įskaitant ambulatorijas, medicinos punktus, greitosios medicinos pagalbą, klinikas, poliklinikas, pirminės

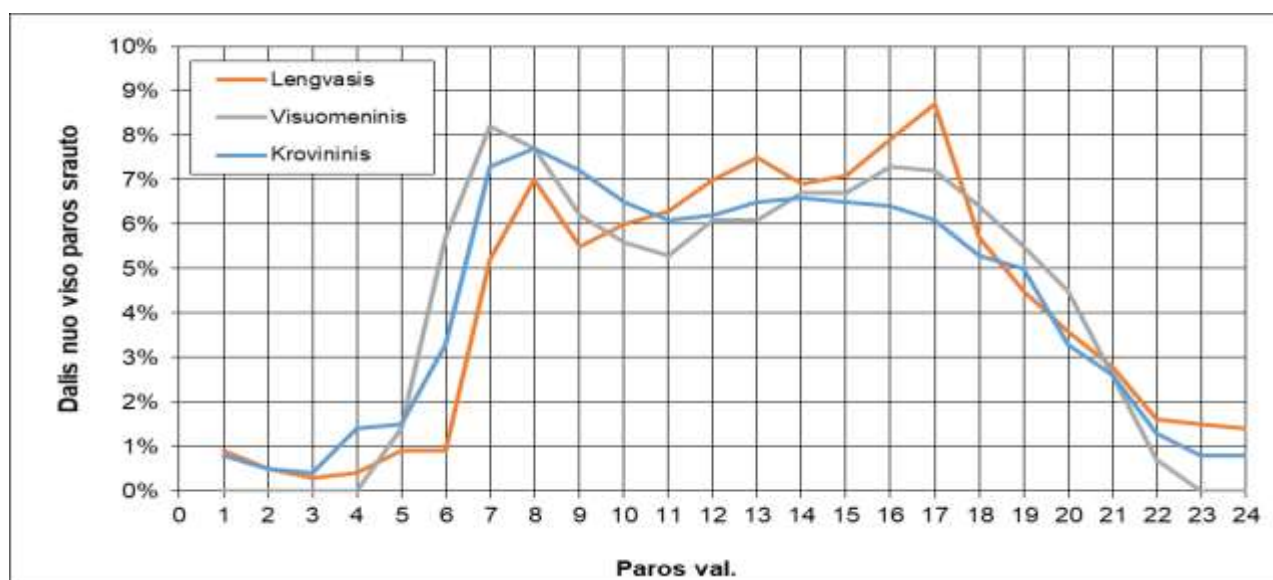
sveikatos priežiūros centrus, sanatorijas, reabilitacijos centrus, visuomenės sveikatos priežiūros įstaigas, privačias gydymo įstaigas), 86 005 būstų (gyvenamieji butai, namai).

Kelių transportas

Kelių transporto priemonių skaičius Klaipėdos mieste, o kartu automobilių eismo intensyvumas kasmet padidėja apie 1,6 proc. (žr. lentelę Nr. 3). Automobilių srauto vidutinio greičio duomenys pagrindinių gatvių tinkle taip pat nustatyti remiantis „Klaipėdos miesto susisiekimo plėtros galimybių studija“ eismo tyrimų rezultatais.

Lentelė Nr. 3. Automobilizacijos lygio kitimo tendencijos Klaipėdos mieste 2012-2016 m. laikotarpiu

| Metai | 2012 | 2013 | 2014 | 2015 | 2016 |
|--|-------|-------|--------|-------|-------|
| Kelių transporto priemonių skaičius metų pabaigoje, vnt. | 80167 | 81116 | 51393 | 52058 | 53310 |
| Vidutinis metinis augimas | | 1,2% | -36,6% | 1,3% | 2,4% |



2 pav. Automobilio srauto pasiskirstymo paros kreivės (pagal transporto tipus)
 Informacijos šaltinis: „Klaipėdos miesto susisiekimo plėtros galimybių studija“

Pagal Lietuvos statistikos departamento skelbiamus duomenis, Klaipėdos mieste individualių automobilių naudojimas intensyvėja – 2017 m. individualių lengvųjų automobilių skaičius, tenkantis 1000 gyv. – 363 (viso – 54088 lengvieji automobiliai). 2014-2017 m. laikotarpiu šio rodiklio reikšmė padidėjo 9,4 proc. Visų tipų transporto priemonių Klaipėdos mieste 2017 metų pabaigoje registruota 62140 vnt.

Geležinkelio transportas

Geležinkelio transportas ir jo vystymas Klaipėdos mieste tiesiogiai susijęs su Klaipėdos uosto ir įmonių įsikūrusių jame valdomų geležinkelio kelių vystymu/rekonstrukcija, vykdoma veikla. Geležinkelio vystymo tikslas – reaguojant į augančias krovinių apimtis Klaipėdos uoste padidinti Klaipėdos uostą aptarnaujančio geležinkelio pralaidumą bei kaupiamąjį pajėgumą. Numatoma, kad geležinkeliu pervežamų krovinių srautas 2040 metais Klaipėdos uoste lyginant su dabartine situacija (pagal 2016 m. duomenis) padidės apie 2,6 kartų.

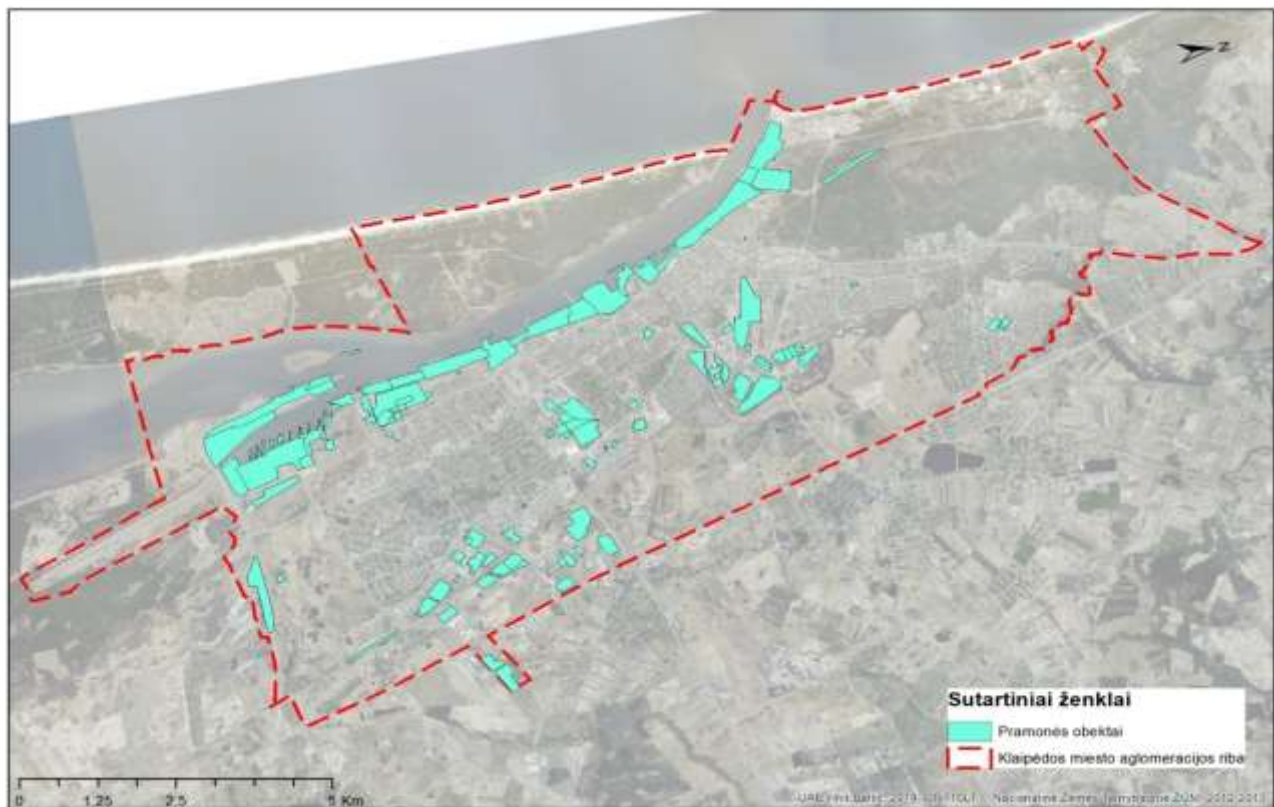
Pramoninė veikla

Klaipėdos vystymosi variklis – neužšalantis jūrų uostas ir su juo susiję verslai. Klaipėdos valstybinio jūrų uosto veikla suformavo reikšmingiausias triukšmo šaltinius mieste: geležinkelių ir kelių transportu atvežami ir išvežami kroviniai, jūrinio transporto ir uosto teritorijoje vykdomi krovos darbai, su jūra ir uostu susijusi pramoninė veikla.

Triukšmingos pramoninės veiklos objektams, sugrupuotiems į plotinius triukšmo šaltinius pagal geros praktikos vadovą, sudaryta 20 kategorijų pramoninių objektų matrica (žr. lentelę Nr. 4). 3 pav. pavaizduoti pramonės objektai, įtraukti į strateginį Klaipėdos miesto triukšmo kartografavimą.

Lentelė Nr. 4. Pramoninio triukšmo objektų kategorijų matrica

| Tipas | Kategorija\triukšmo lygis dienos metu dB | Kategorija\triukšmo lygis vakaro metu dB | Kategorija\triukšmo lygis nakties metu dB |
|-----------------------|--|--|---|
| Sunkioji pramonė | 11\65 | 12\65 | 13\65 |
| | 14\65 | | |
| | 15\65 | | |
| Lengvoji pramonė | 21\60 | 22\60 | 23\60 |
| | 24\60 | | |
| | 25\60 | | |
| Komercinės paskirties | 31\60 | 32\60 | 33\45 |
| | 34\60 | | |
| | 35\60 | | |
| Uostas | 41\65 | 42\65 | 43\65 |
| | 44\65 | | |
| | 45\65 | | |



3 pav. Pramonės objektai, kurie įtraukti į strateginį triukšmo kartografavimą

STRATEGINIO TRIUKŠMO KARTOGRAFAVIMO REZULTATAI

Triukšmo strateginis kartografavimas — tai dinaminis procesas, apimantis esamos situacijos vertinimą, akustikos modeliavimą ir planavimą. Galutinis rezultatas nėra tik triukšmo žemėlapis — statinis esamos ar būsimos akustinės situacijos pateikimo rezultatas.

Detali triukšmo kartografavimo informacija pateikiama 2019 m. vasario 21 d. Klaipėdos miesto savivaldybės tarybos sprendimu Nr. T2-52 „Dėl strateginių triukšmo žemėlapių patvirtinimo“ patvirtintuose atnaujintuose Klaipėdos miesto aglomeracijos strateginiuose triukšmo žemėlapiuose ir Klaipėdos miesto triukšmo kartografavimo ataskaitoje. Klaipėdos miesto strateginiai triukšmo žemėlapiai pateikti internetinėje svetainėje – www.klaipeda.lt (gyventojams > Klaipėdos miesto žemėlapis > triukšmo strateginis žemėlapis (pasirinkti)).

Klaipėdos miesto kelių transporto, geležinkelio transporto ir pramoninės veiklos triukšmo kartografavimo duomenimis, dienos triukšmo, viršijančio ribinį dydį ($L_{dvn} \geq 65$ dBA), veikiamuose būstuose gyvena 56200 miesto gyventojai, tai sudaro 36,4 proc. visų miesto gyventojų. Kelių transporto, geležinkelio transporto ir pramoninės veiklos nakties triukšmo, viršijančio ribinį dydį ($L_{nakties} \geq 55$ dBA), veikiamuose būstuose gyvena 68100 miesto gyventojai, tai sudaro 44,1 proc. visų miesto gyventojų. Didžiausias kelių transporto triukšmas, viršijantis ribinį dydį dienos metu 10 dBA, gautas arčiausiai sveikatos priežiūros įstigų ir švietimo įstaigų, esančių Minijos g.,

Liepų g. ir H.Manto g. (UAB „Lirema“, UAB „salvijos medicinos cntras“, Klaipėdos universiteto Svikatos mokslų fakulteto).



4 pav. Suminis (kelių transporto, geležinkelio transporto ir pramonins veiklos) strateginis triukšmo žemėlapis 2016 m. duomenimis



5 pav. Suminis (kelių transporto, geležinkelio transporto ir pramonins veiklos) strateginis triukšmo žemėlapis 2011 m. duomenimis

Lentelė Nr. 5. Asmenų, patenkančių į didesnio nei leidžiama dienos metu triukšmo gyvenamąją zoną, skaičius (palyginima 2011 m. – 2016 m.)

| Ribinė vertė | | Ldvn | | | |
|--------------|---------------------|--------|--------|-----------|--------------|
| | | 2011 m | 2016 m | Skirtumas | % |
| 65 dB(A) | Kelių transportas | 55000 | 55756 | 756 | +1,4 |
| 65 dB(A) | Pagrindiniai keliai | 10100 | 105 | -9995 | -99,0 |
| 65 dB(A) | Geležinkeliai | 600 | 500 | -100 | -16,7 |
| 55 dB(A) | Pramonė | 20450 | 704 | -19746 | -96,6 |

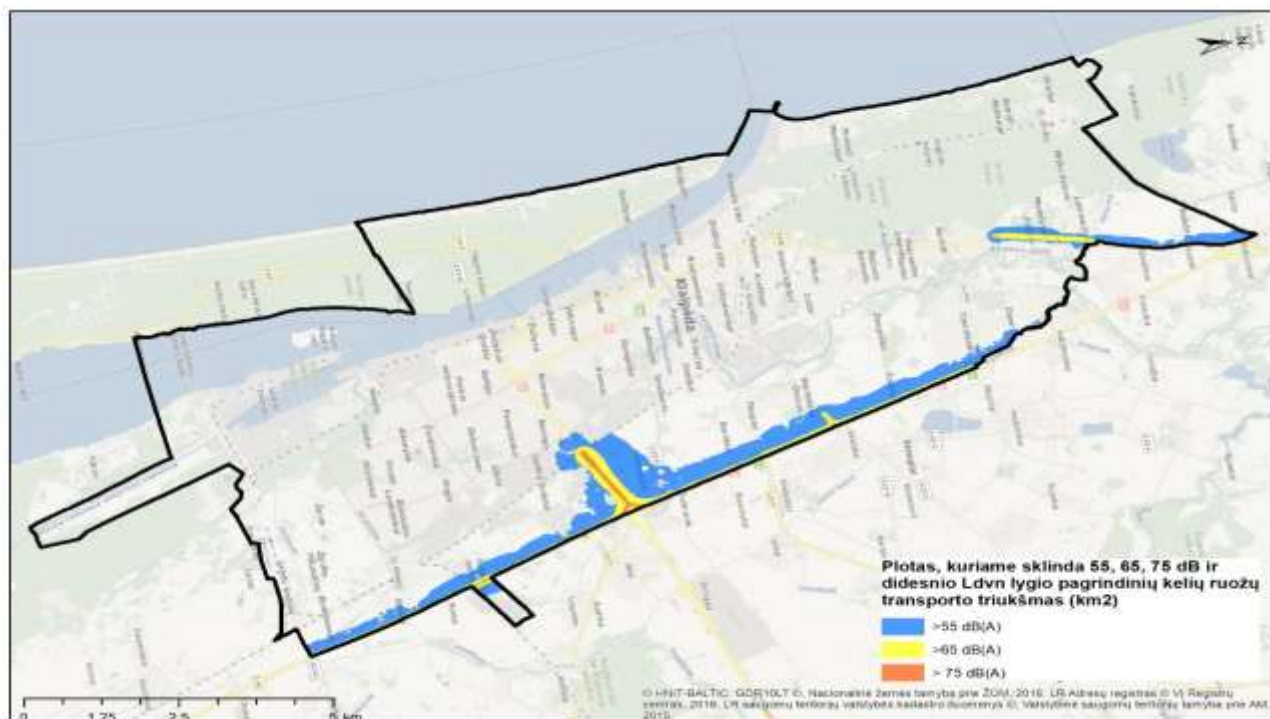
Lentelė Nr. 6. Asmenų, patenkančių į didesnio nei leidžiama nakties metu triukšmo gyvenamąją zoną, skaičius (palyginima 2011 m. – 2016 m.)

| Ribinė vertė | Lnaktis | | | | | |
|--------------|---------------------|--------|---|--------|-----------|--------------|
| | | 2011 m | | 2016 m | Skirtumas | % |
| 55 dB(A) | Kelių transportas | 48700 | → | 64071 | 15371 | +31,6 |
| 55 dB(A) | Pagrindiniai keliai | 9300 | | 119 | -9181 | -98,7 |
| 55 dB(A) | Geležinkeliai | 1000 | | 682 | -318 | -31,8 |
| 45 dB(A) | Pramonė | 54400 | | 2518 | -51882 | -95,4 |

Reikšmingiausi triukšmo šaltiniai Klaipėdos mieste – automobilių kelių ir geležinkelių transportas, jūrinio uosto ir pramoninė veikla. Uosto veikla daro įtaką ne tik su juo besiribojančioms vietovėms, bet ir atokesnėms miesto zonoms, kurias kerta gatvių ir geležinkelių tinklas, aptarnaujantis uostą. Pagrindinis triukšmo šaltinis – automobilių (lengvųjų ir sunkiasvorių) transportas.

Pagal Klaipėdos miesto darnaus judumo planą, prognozuojant sunkiojo transporto srautų augimą pagrindinėse Klaipėdos gatvėse, 10-20 metų perspektyvai kelių ir transporto tyrimo instituto prognozės numato 1,5-2,0 proc. augimą per metus, tad sunkiojo transporto srautas turėtų padidėti per 10 metų 15-20 proc, per 20 metų – iki 30 proc.

Klaipėdos miesto bendrojo plano projekte numatytos priemonės sunkiojo transporto srautams nukreipti mažiau apgyvendintų teritorijų gatvėmis ir keliais (pavyzdžiui, pietinio aplinkkelio ir su juo susijusios infrastruktūros (Minijos g. tęsinio, Kairių g. rekonstrukcijos) tiesimas).



6 pav. Plotas, kuriame sklinda 55, 65, 75 dB ir didesnio Ldvn lygio pagrindinių kelių ruožų transporto triukšmas (km²)

Klaipėdos miesto aglomeracijos strateginių triukšmo žemėlapių parengtos ataskaitos duomenimis, Klaipėdos miesto savivaldybės teritoriją galima suskirstyti į tris triukšmo zonas. Vadovaudamiesi šalyje galiojančiais teisės aktais, savivaldybės institucijos išsikėlė triukšmo prevencijos veiksmų siekinius ir jau organizuoja jų įgyvendinimą (žr. lentelę Nr. 7).

Lentelė Nr. 7. Klaipėdos miesto savivaldybės teritorijos triukšmo lygiai

| Triukšmo zonos | | Triukšmo lygis, dBA | Įgyvendinami siekiniai |
|-------------------------------------|---|--|---|
| Pagerinto akustinio komforto zona | Tyliosios viešosios zonos | Triukšmo rodiklis L_{dnv} neviršija 50dBA | <ol style="list-style-type: none"> 1. Klaipėdos miesto savivaldybės tarybos 2013 m. birželio 31 d. sprendimu Nr. T1-157 nustatytos 3 tyliosios viešosios zonos. 2. Klaipėdos miesto savivaldybės administracijos direktoriaus 2013 m. liepos 9 d. įsakymu Nr. AD1-1726 patvirtintas Klaipėdos m. tyliųjų zonų identifikavimo ir triukšmo prevencijos planavimo tvarkos aprašas. 3. Išsaugoti nustatytas tyliąsias zonas. |
| Priimtino akustinio komforto zona | Vidutiniškai triukšmingos gyvenamosios ir viešosios zonos | Triukšmo rodiklis L_{dnv} neviršija 55 dBA ir 65 dBA | <ol style="list-style-type: none"> 1. Miesto aglomeracijos strateginiuose triukšmo žemėlapiuose išskirti būstai, ugdymo ir sveikatos priežiūros įstaigos, kurių aplinkoje neviršijami leidžiami ribiniai paros L_{dnv} triukšmo dydžiai. 2. Urbanizuojant miestą ir reguliuojant transporto eismo srautus miesto gatvėmis, įgyvendinamomis triukšmo prevencijos priemonėmis išsaugoti ir gerinti esamą akustinę aplinką. |
| Nepriimtino akustinio komforto zona | Nustatyta triukšmo tarša gyvenamojoje aplinkoje prie pagrindinių gatvių, geležinkelių, sankryžų, uosto ir pramonės įmonių | Triukšmo rodiklis $L_{dnv} > 55$ dBA pramoninės veiklos triukšmui. Triukšmo rodiklis $L_{dnv} > 65$ dBA transporto triukšmui | <ol style="list-style-type: none"> 1. Patikslinti triukšmo kartografavimo duomenimis nustatytus triukšmo šaltinius ir priežastis. 2. Derinti triukšmo šaltinių valdytojų pateikiamus triukšmo prevencijos veiksmų planus ir kontroliuoti jų įgyvendinimą. 3. Triukšmo mažinimo priemonių įgyvendinimu palapsniui gerinti akustinę aplinką triukšmo prevencijos zonose. |

Klaipėdos miesto tyliosios zonos ir jų triukšmo prevencija

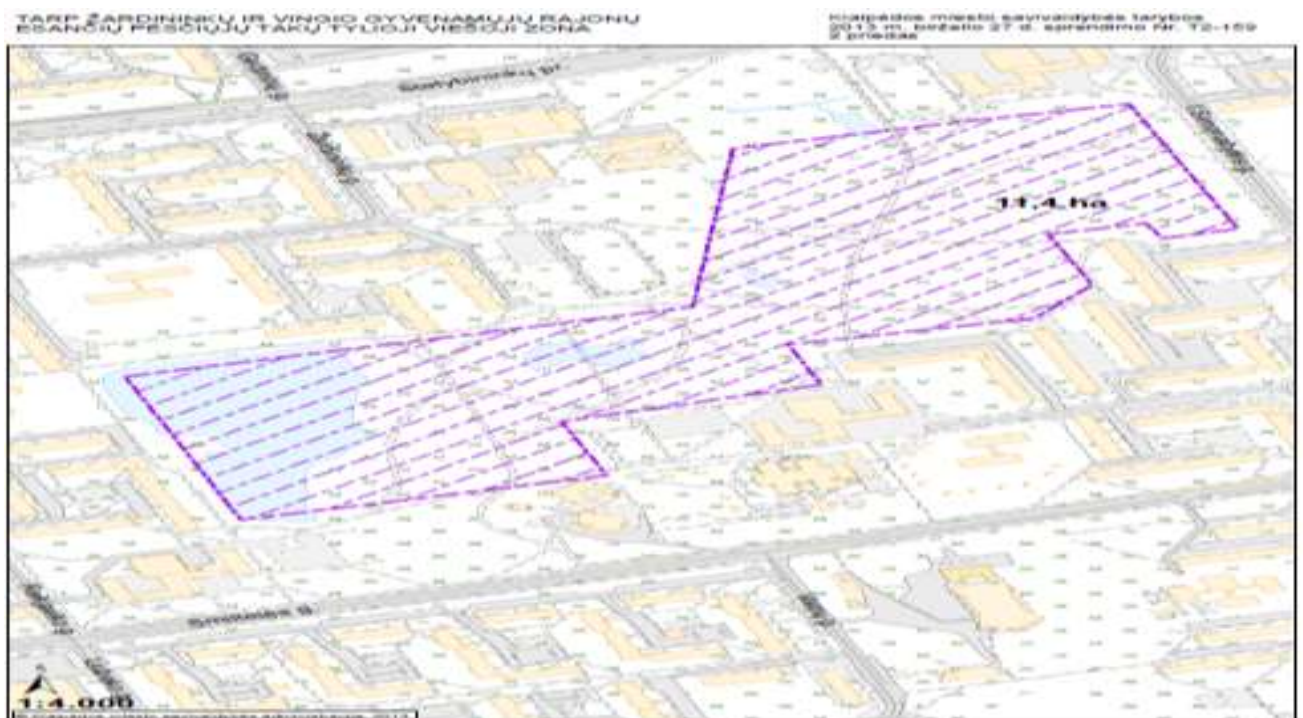
Klaipėdos miesto savivaldybės tarybos 2013 m. birželio 31 d. sprendimu Nr. T1-157 „Dėl Klaipėdos miesto savivaldybės tyliųjų zonų nustatymo“ nustatytos:

1. Kauno gyvenamojo rajono pėsčiųjų tako (žr. 7 pav.);
2. tarp Žardininkų ir Vingio gyvenamųjų rajonų esančių pėsčiųjų takų (žr. 8 pav.);

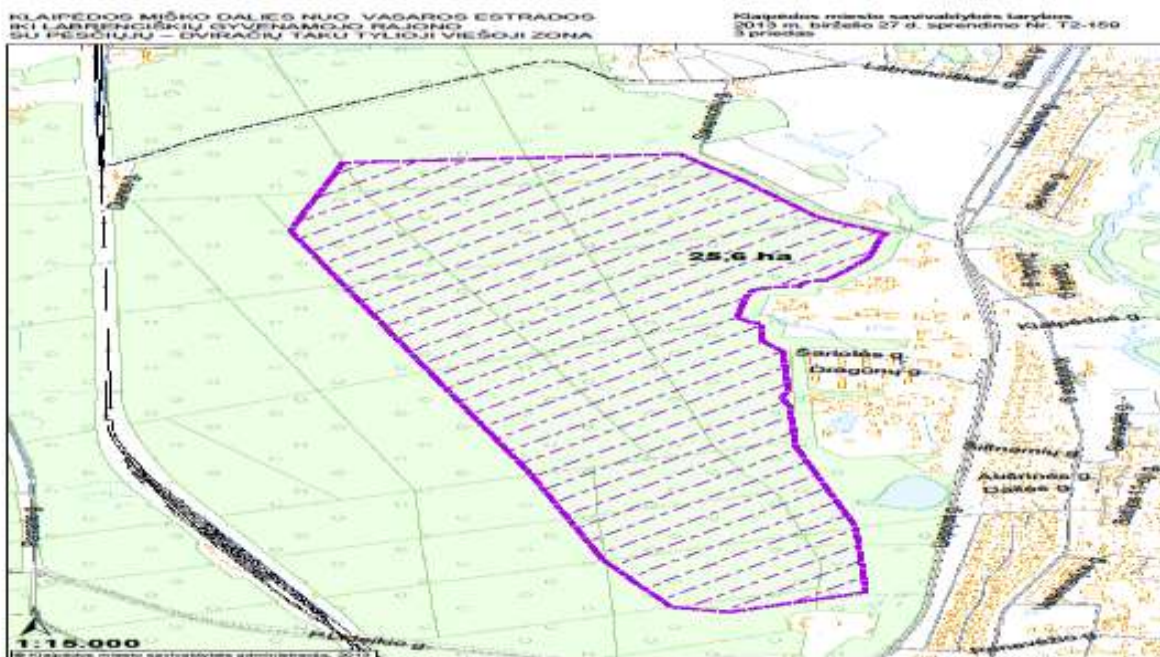
3. Klaipėdos miško dalies nuo Vasaros estrados iki Labrenčiškių gyvenamojo rajono su pėsčiųjų ir dviračių taku (žr. 9 pav.).



7 pav. Kauno gyvenamojo rajono pėsčiųjų tako tylioji viešoji zona



8 pav. Tarp Žardininkų ir Vingio gyvenamųjų rajonų esančių pėsčiųjų takų tylioji viešoji zona



9 pav. Klaipėdos miško dalies nuo Vasaros estrados iki Labrenčiškių gyvenamojo rajono su pėsčiųjų ir dviračių taku tylioji viešoji zona

Minėtu tarybos sprendimu Klaipėdos mieste nenustatytos tyliosios aglomeracijos ir gamtos zonos.

Klaipėdos miesto savivaldybės tarybos 2013 m. birželio 31 d. sprendimu Nr. T1-157 „Dėl Klaipėdos miesto savivaldybės tyliųjų zonų nustatymo“ nustatytų tyliųjų zonų išsaugojimui numatytos šios triukšmo prevencijos priemonės:

- tyliųjų zonų ženklavimas;
- triukšmingų gamybos procesų, įrenginių, technikos priemonių naudojimo ribojimas;
- eismo organizavimo tobulinimas, eismo greičio ribojimas;
- ūkinės veiklos, sukeliančios nepageidaujamą triukšmą, ribojimas;
- renginių organizavimo laiko ir formos reguliavimas;
- gyventojų triukšmingos ūkinės veiklos laiko reguliavimas;
- triukšmo stebėsenos tyliosiose zonose pagal patvirtintą programą organizavimas iš Savivaldybės aplinkos apsaugos rėmimo specialiosios programos.

ĮGYVENDINTOS TRIUKŠMO PREVENCIJOS IR MAŽINIMO PRIEMONĖS 2014-2018 M. LAIKOTARPIU

(Žr. priedą Nr. 1).

**TRIUKŠMO PREVENCIJOS IR MAŽINIMO PRIEMONĖS, KURIŲ KETINAMA IMTIS
PER ARTIMIAUSIUS 5 METUS (2019-2023 m.)**

Klaipėdos miesto savivaldybės administracijos 2018 spalio 9 d. įsakymu Nr. AD1-2424 sudaryta darbo grupė triukšmo prevencijos planui 2019-2023 m. parengti. Darbo grupę sudarė Klaipėdos miesto savivaldybės administracijos specialistai, Nacionalinio visuomenės sveikatos centro Klaipėdos filialo, AB „Lietuvos geležinkeliai“, Lietuvos jūrų krovybos kompanijų asociacijos, Klaipėdos universiteto ir VĮ Klaipėdos valstybinio jūrų uosto direkcijos atstovai.

Klaipėdos miesto triukšmo prevencijos veiksmų 2019-2023 m. planas

| Priemonės Nr. | Veiksmai ir priemonės | Įgyvendinimo laikotarpis | Atsakinga institucija | Sąsajos su Klaipėdos miesto savivaldybės strateginiu plėtros planu ir veiklos planu | Pastabos |
|---|--|---------------------------------|------------------------------|--|-----------------|
| 1 TIKSLAS – SUMAŽINTI TRIUKŠMO LYGĮ KLAIPĖDOS MIESTO TERITORIJOJE | | | | | |
| 1.1. UŽDAVINYS – gerinti gatvių būklę mažinant transporto triukšmą | | | | | |
| 1.1.1. | Centrinės miesto dalies gatvių tinklo modernizavimas: - Kūlių Vartų g. ir Bangų g., Tiktų g., Galinio Pylimo g., Taikos pr. sankryžos rekonstravimas; - Tomo, Pylimo ir Puodžių gatvių rekonstravimas. | 2019-2020 | KMSA | 06.01.01.01 | |
| 1.1.2. | Šiaurinės miesto dalies gatvių tinklo modernizavimas: - Tauralaukio gyvenvietės gatvių rekonstravimas; - Pajūrio g. rekonstravimas; - Eismo juostos, skirtos iš Prano Lideikio g. pasukti į H.manto gatvę, įrengimas; - Kelio Klaipėda-Kretinga Nr. 168 (medelyno g.) rekonstravimas. | 2019-2020 | KMSA | 06.01.01.02 | |
| 1.1.3. | Šiaurės ir pietų transporto koridorių gatvių tinklo modernizavimas: - Tilžės g. nuo Šilutės pl. iki geležinkelio pervažos rekonstravimas, pertvarkant | 2019-2020 | KMSA KVJUD | 06.01.01.03 | |

| | | | | | |
|--------|---|-----------|---------------|-------------|--|
| | <p>žiedinę mokyklos g. ir Šilutės pl. Sankryžą;</p> <ul style="list-style-type: none"> - Taikos per. Nuo Sausio 15-osios g. iki Kauno g. rekonstravimas; - Šilutės plento ruožo nuo Tilžės g. iki geležinkelio pervažos (iki Kauno g.) rekonstravimas. | | | | |
| 1.1.4. | <p>Pajūrio rekreacinių teritorijų gatvių tinklo, modernizavimas:</p> <ul style="list-style-type: none"> - Pamario gatvės rekonstravimas. | 2019-2020 | KMSA | 06.01.01.04 | |
| 1.1.5. | <p>Rytų ir vakarų krypties gatvių tinklo modernizavimas:</p> <ul style="list-style-type: none"> - Jūrininkų pr. ruožo nuo Šilutės pl. iki Minijos g. kapitalinis remontas; - Joniškės g. rekonstravimas; - Klemiškės g. rekonstravimas; - Naujo kelio tarp Klemiškės g. ir Tilžės g. tiesimas. | 2019-2020 | KMSA KVJUD | 06.01.01.05 | |
| 1.1.6. | <p>Gatvių modernizavimas, sietinas su pramoninės veiklos triukšmo mažinimu:</p> <ul style="list-style-type: none"> - Statybininkų pr. tęsinio tiesimas nuo Šilutės pl. Per LEZ teritoriją iki 141 kelio: II etapas – Lypkių gatvės ruožo nuo Šilutės pl. tiesimas; - Baltijos pr. ir Šilutės pl. žiedinės sankryžos rekonstravimas; - Švyturio g., Pamario g., Priešpilio g. rekonstravimas; | 2019-2020 | KMSA KVJUD | 06.01.01.06 | |
| 1.1.7. | <p>Ištisinio asfaltbetonio dangos įrengimas ir remontas:</p> <ul style="list-style-type: none"> - Asfaltbetonio dangos remontas: Smiltelės g. ruožas nuo Taikos pr. iki Minijos g.; S.Šimkaus g.; Šilutės pl. ruožas nuo Rimkų geležinkelio iki Smiltelės g. aikštelės; I.Simonaitytės g.; J.Zauerveino g.; Paryžiaus Komunos g.; Šturmanų g.; Jurginų g.; Šilutės pl. pažeisti ruožai, įvažos; H.Manto g. pažeisti ruožai; Malūnininkų g.; S.Daukanto g. pažeisti ruožai); | 2019-2020 | KMSA | 06.01.04.01 | |

| | | | | | |
|--|---|-----------|------|-------------|--|
| | <ul style="list-style-type: none"> - Asfaltbetonio dangos, žvyruotos dangos ir akmenimis grįstų miestų gatvių dangos remontas; - Asfaltuotų daugiabučių kiemų dangų remontas; - Pėsčiųjų ir dviračių takų, šaligatvių (su dviračių takais) bei privažiuojamųjų kelių remonto bei įrengimo darbai. | | | | |
| 1.2. UŽDAVINYS – vystyti viešojo transporto sistemą bei tobulinti eismo valdymą ir organizavimą | | | | | |
| 1.2.1. | Viešojo transporto paslaugų organizavimas ir jų kokybės gerinimas | 2019-2020 | KMSA | 06.01.02.01 | |
| 1.2.2. | Viešojo transporto maršrutų tinklo plėtra projektuojant ir įrengiant keleivinio transporto stoteles su įvažomis | 2019-2020 | KMSA | 06.01.02.02 | |
| 1.2.3. | Klaipėdos miesto viešojo transporto atnaujinimas įsigyjant naujus ekologiškus autobusus | 2019 | KMSA | 06.01.02.03 | |
| 1.2.4. | Mokamo automobilių stovėjimo sistemos mieste kūrimas ir išlaikymas | 2019-2020 | KMSA | 06.01.03.01 | |
| 1.2.5. | Vietinės rinkliavos už automobilių statymą mokesčio pabranginimas Senamiestyje | 2019-2020 | KMSA | | |
| 1.2.6. | Automatinės eismo priežiūros prietaisų įsigijimas ir nuoma | 2019-2020 | KMSA | 06.01.03.02 | |
| 1.2.7. | Ekologiškų viešojo transporto ir alternatyvaus judėjimo projektų įgyvendinimas: <ul style="list-style-type: none"> - Elektromobilių įkrovimo stotelių įrengimas; - Senamiesčio grindinio atnaujinimas ir universalaus dizaino pritaikymas; - Kombinuotų kelionių jungčių (Park and Ride) įrengimas (šiaurinėje miesto dalyje). | 2019-2020 | KMSA | 06.01.03.03 | |
| 1.3. UŽDAVINYS – mažinti geležinkelio transporto triukšmą | | | | | |
| 1.3.1. | Bėgių tepimo įrenginių įrengimas Vitės kvartele (Klaipėda – Pauostis) | 2019 | LG | | |
| 1.3.2. | Iešmų keitimas prie Liepų g. 75A. Šio namo langų/durų keitimas | 2019-2021 | LG | | |
| 1.3.3. | Pervažos remontas Šilutės pl. | 2019 | LG | | |
| 1.3.4. | Triukšmo ir vibracijos mažinimo priemonių (užtvarų, langų keitimo, želdinimo ar kt.) įrengimas Vitės – stoties ir Girulių mikrorajonuose (Dariaus ir Girėno g., Smilties Pylimo g., Geležinkelio g., Stadiono g., | 2019-2021 | LG | | |

| | | | | | |
|---|--|-----------|--------------|--|--------|
| | Priestočio g., Vasarotojų g., Stoties g., Giruliai). | | | | |
| 1.3.5. | Tikslinis teritorijų apželdinimas formuojant žaliąsias užtvartas triukšmo mažinimui | 2019-2023 | LG KMSA | | |
| 1.3.6. | Nuolatinės sugriežtintos prekių sąstatų, vykstančių Klaipėdos kryptimi, apžiūros techninės priežiūros metu vykdymas (ypatingą dėmesį skiriant prekių vagonų aširačių riedėjimo paviršių apžiūrai dėl defektų prevencijos) | 2019-2023 | LG | | |
| 1.3.7. | Traukos riedmenų eksploatavimas, atitinkantis galiojančius Europos Komisijos reikalavimus | 2019-2023 | LG | | |
| 1.3.8. | Riedmenų stabdžių sistemos modernizavimas | 2019-2023 | LG | | |
| 1.3.9. | Draugystės geležinkelio stoties geležinkelio kelio Nr. 201 išvystymas | 2019-2023 | LG | | |
| 1.3.10. | Ruožo Vilnius-Klaipėda (Draugystės st.) elektrifikavimas | 2019-2023 | LG | | |
| 1.3.11. | Anglinės ir Uosto kelyno rekonstrukcija | 2019-2023 | LG | | |
| 1.3.12. | Klaipėdos geležinkelio mazgo plėtros iki 2030 m. programa | 2019 | LG | | |
| 1.4. UŽDAVINYS – mažinti pramonės veiklos triukšmą | | | | | |
| 1.4.1. | Šilumvežių uosto teritorijoje keitimas elektriniais patraukimo robotais | 2019-2023 | KJKK BEGA | | |
| 1.4.2. | Naujos krovos technikos įsigijimas | 2019-2023 | KJKK | | |
| 1.4.3. | Kėlimo mašinų mechanizmų (greiferių) ir kitos krovos technikos keitimas į didesnius, efektyvesnius | 2019-2023 | KJKK | | |
| 1.4.4. | Akustinių ekranų naudojimas padidinto triukšmo plotuose (pagal poreikį) | 2019-2023 | KJKK | | |
| 2 TIKSLAS – INTEGRUOTI TRIUKŠMO PREVENCIJOS NUOSTATAS Į PLANAVIMO IR TEISINIUS DOKUMENTUS | | | | | |
| 2.1. UŽDAVINYS – triukšmo prevencijos nuostatas perkelti į miesto strateginius dokumentus | | | | | |
| 2.1.1. | Triukšmo prevencijos priemonių įtraukimas į strateginius veiklos planus | 2019-2023 | KMSA | | Kasmet |
| 2.2. UŽDAVINYS – triukšmo prevencijos nuostatas integruoti į planavimo, projektavimo, teisinius dokumentus | | | | | |
| 2.2.1. | Triukšmo prevencijos nuostatas integruoti į teritorijų planavimo specialiuosius ir detaliuosius planus, planuojant teritorijas, gatvių tinklą, visuomeninio transporto plėtrą, nustatant gatvių kategorijas ir raudonąsias linijas | 2019-2023 | KMSA | | Kasmet |

| | | | | | |
|--|---|-----------|------------------|--|--------|
| 2.2.2. | Vykdamant uosto akvatorijos gilinimą, sutartyse su rangovais numatyti mažiau triukšmo keliančių triukšmo šaltinių parinkimą | 2019-2023 | KVJUD | | Kasmet |
| 2.2.3. | Vykdamant uosto krantinių statybos ir rekonstravimo darbus, sutartyse su rangovais numatyti triukšmo šaltinių darbo laiko ribojimą nakties metu ir savaitgaliais | 2019-2023 | KVJUD | | Kasmet |
| 3 TIKSLAS – VISUOMENĖS INFORMUOTUMO IR RAŠTINGUMO DIDINIMAS TRIUKŠMO PREVENCIJOS KLAUSIMAIS | | | | | |
| 3.1. UŽDAVINYS – suteikti žinių apie triukšmo valdymą ir poveikį | | | | | |
| 3.1.1. | Gyventojų ir žiniasklaidos informavimas apie neigiamą triukšmo poveikį sveikatai ir triukšmo valdymo galimybes bei priemones | 2019-2023 | KMSA VSB | | |
| 3.1.2. | Visų amžiaus grupių gyventojų supratimo apie triukšmą bei jo neigiamą poveikį sveikatai ugdymas | 2019-2023 | VSB | | |
| 3.1.3. | Gyventojų informavimas apie savivaldybėje atliktą veiklą triukšmo valdymo srityje | 2019-2023 | KMSA | | |
| 4 TIKSLAS – VYKDYTI TRIUKŠMO STEBĖSENĄ IR KONTROLĘ | | | | | |
| 4.1. UŽDAVINYS – rinkti, kaupti, analizuoti ir sisteminti su triukšmu susijusius duomenis bei informaciją | | | | | |
| 4.1.1. | Stebėsenos vykdymas triukšmo prevencijos ir tyliosiose zonose | 2019-2023 | KMSA | | Kasmet |
| 4.1.2. | Klaipėdos miesto triukšmo kartografavimo duomenų atnaujinimas | 2019-2023 | KMSA | | |
| 4.1.3. | Klaipėdos miesto savivaldybės visuomenės sveikatos stebėsenos vykdymas | 2019-2023 | VSB | | Kasmet |
| 4.1.4. | Monitoringo uosto teritorijoje taršos matavimo prietaisais vykdymas | 2019-2023 | KVJUD | | Kasmet |
| 4.2. UŽDAVINYS – organizuoti kontrolės sistemą ir didinti jos efektyvumą | | | | | |
| 4.2.1. | Triukšmo prevencijos Klaipėdos miesto savivaldybės viešosiose vietose ir Triukšmo šaltinių valdytojų, vykdančių statybos darbus gyvenamosiose patalpose ir gyvenamosiose teritorijose ir kurie nėra ūkio subjektai, planinių patikrinimo taisyklių vykdymas ir papildymas (esant poreikiui nustatyti papildomus reikalavimus tyliosioms zonoms išsaugoti ir pan.) | 2019-2023 | KMSA | | Kasmet |
| 4.2.2. | Viešosios rimties trikdymo kontrolės įgyvendinimas | 2019-2023 | KMSA Policija | | Kasmet |
| 4.2.3. | Reikalavimo, kad triukšmo šaltinių valdytojai parengtų triukšmo | 2019-2023 | KMSA | | Kasmet |

| | | | | | |
|--------|---|-----------|------|--|--|
| | prevencijos veiksmų planus, įgyvendinimas | | | | |
| 4.2.4. | Krovos darbų uosto teritorijoje ribojimas nakties metu | 2019-2023 | KJKK | | |
| 4.2.5. | Darbo kultūros didinimas taikant technologijas, mokymus krovos kompanijų darbuotojams | 2019-2023 | KJKK | | |

ILGALAIKĖS TRIUKŠMO PREVENCIJOS STRATEGIJOS KRYPTYS IR PRIORITETAI

Ilgalaikės triukšmo prevencijos strategijos poreikio būtinumą lemia Europos Parlamento ir Komisijos direktyvos 2002/49/EB „Dėl aplinkos triukšmo įvertinimo ir valdymo“ V priedas, kuriame nurodomi pagrindiniai veiksmų planų reikalavimai.

Rengiamame Klaipėdos miesto triukšmo prevencijos veiksmų plane 2019–2023 metams siekiama įdiegti ir (ar) tobulinti šiuos triukšmo prevencijos priemonių eiliškumo kriterijus:

- triukšmo lygis: esamas ir jo sumažinimas transporto eismo planavimo bei garso perdavimo mažinimo priemonėmis, techninių, normatyvinių, ekonominių priemonių ar paskatų taikymas - triukšmo, viršijančio ribinius dydžius, veikiamų teritorijų plotas sumažėtų 2,5 ir daugiau proc.;

- triukšmo veikiamų žmonių skaičius (kiek apytikriai sumažėjo triukšmo veikiamų, dirginamų gyventojų) - triukšmo ribinius dydžius viršijančio triukšmo veikiamuose pastatuose gyvenančių žmonių, ugdomų mokinių, stacionarių asmens sveikatos priežiūros įstaigų pastatuose gydomų pacientų skaičius sumažėtų 2,5 ir daugiau proc.;

- sąsajų išlaikymas ir suderinamumas su kitais miesto planais (strateginiu, bendruoju ir kt.), jų prioritetais, tikslais ir uždaviniais.

Šiame Plane siūlomos šios ilgalaikės triukšmo strategijos plėtros **kryptys**:

- triukšmo prevencijos nuostatų integravimas į visas miesto plėtros sritis;
- triukšmo mažinimas nepriimtino akustinio komforto zonose bei gyventojų apsauga nuo žalingo triukšmo poveikio;
- triukšmo lygių mažinimas ir išlaikymas miesto tyliosiose viešosiose zonose.

Ilgalaikės triukšmo strategijos plėtros kryptys įgyvendinamos, iškeliant šiuos triukšmo prevencijos strategijos **prioritetus**:

- triukšmo Klaipėdos mieste strateginio valdymo proceso gerinimas;
- triukšmo taršos mažinimas nepriimtino ir priimtino akustinio komforto zonose;
- triukšmo valdymas tyliosiose miesto zonose.

FINANSINĖ INFORMACIJA, IŠLAIDŲ EFEKTYVUMO ĮVERTINIMAS, EKONOMINĖS NAUDOS ĮVERTINIMAS

Plano priemonių finansavimo šaltiniai - valstybės biudžeto, savivaldybės biudžeto, Europos Sąjungos fondų paramos ir kitų finansavimo šaltinių lėšos.

Plano priemonės, kurias administruoja ar prie kurių įgyvendinimo prisideda Klaipėdos miesto savivaldybės administracija, įtrauktos:

- į Klaipėdos miesto strateginį plėtros planą;
- į 3-metį Klaipėdos miesto strateginį veiklos planą;
- detalizuojamos Klaipėdos miesto kasmetiniame veiklos plane.

NUOSTATOS DĖL NUMATOMO VEIKSMŲ PLANO ĮGYVENDINIMO UŽTIKRINIMO IR REZULTATŲ ĮVERTINIMO

Plano įgyvendinimo užtikrinimui bus vykdoma triukšmo stebėseną ir kasmet rengiama bei pateikiama triukšmo prevencijos tarybai prie Sveikatos apsaugos ministerijos. Plano įgyvendinimo efektyvumą įvertinti pagal iškeltus konkrečius rodiklius bus galima įvertinti atnaujinus 2022 m. triukšmo strateginius žemėlapius. *Pagrindinis efektyvumo siekinys* - įgyvendinus Planą, gyventojų, švietimo ir ugdymo bei sveikatos priežiūros ir gydymo įstaigų, veikianų padidinto triukšmo, skaičius stabilizuotųsi ir mažėtų.

PRIEDAI

Klaipėdos miesto triukšmo prevencijos veikslių krypčių, įgyvendinamų priemonių ir siektinų rezultatų planas 2014–2018 metams

| Eil. Nr. | Triukšmo prevencijos veikslių kryptys | Planuojamos priemonės savivaldybės veiklos planuose 2014–2016 m. ir jų tęstinumas iki 2018 m. | Siektini rezultatai – triukšmo veikiamų gyventojų skaičiaus pokyčiai | |
|----------|--|--|--|----------------------|
| | | | 2014 m. | 2018 m. |
| 1.0. | Pagrindinis triukšmo šaltinis mieste – autotransportas. Triukšmo mažinimo aspektu aktualūs tie planuojami projektai, kuriuose numatomos transporto eismo priemonės, mažinančios triukšmą gyvenamojoje aplinkoje. Klaipėdos miesto 2014–2016 m. veiklos plane numatyta įgyvendinti šiuos svarbius, susijusius su triukšmo mažinimu transporto infrastruktūros plėtros projektus: | | 64 300 | 52 000 (Įvykdyta) |
| 1.1. | Centrinės miesto dalies gatvių tinklo modernizavimas, siekiant sumažinti ir perskirstyti transporto eismo srautus Pilies ir Tiltų gatvėmis. | <ol style="list-style-type: none"> 1. Rekonstruoti J. Janonio g. važiuojamosios dalies dangas ir šaligatvius. 2. Rekonstruoti Joniškės gatvę, perskirstant transporto srautus Senamiestyje. 3. Rekonstruoti Daržų gatvę nuo Aukštosios gatvės iki Tiltų gatvės. 4. 2015 m. parengti ir nustatyta tvarka suderinti Bastionų gatvės su nauju tiltu per Danės upę statybos techninę dokumentaciją. 5. 2016–2018 m. organizuoti Bastionų gatvės su nauju tiltu per Danės upę statybą. | | |
| 1.2. | | | | |

| | | | | |
|------|---|--|--|--|
| 1.3. | <p>Šiaurinės miesto dalies gatvių tinklo modernizavimas.</p> <p>Šiaurės ir pietų transporto eismo koridorių gatvės tinklų modernizavimas.</p> | <p>1. Parengti techninį projektą ir rekonstruoti 1200 m Pajūrio g. bei Rokiškio g. ruožą nuo Pakruojo g. iki Utenos g.</p> <p>2. 2015 m. parengti Labrenčiškės g. rekonstravimo techninio projekto pakeitimą, prailginant rekonstruojamos gatvės ilgį iki 1000 m. Parengti Tauralaukio gyvenvietės gatvių rekonstravimo techninius projektus ir pradėti darbus.</p> <p>3. Parengti Švyturio gatvės rekonstravimo projektą ir įgyvendinti jo I etapą – nuo Naujosios Uosto g. iki Malūnininkų g. Klaipėdos valstybinio jūrų uosto lėšomis.</p> <p>1. Iki 2015 m. atlikti Smeltės gyvenvietės gatvių kapitalinį remontą (Jurbarko, Vilnelės, Ūpelio, Veliuonos, Kintų, Skirvytės, Dusetų, Žūklės, Tinklų gatvių; rekonstruojamų gatvių ilgis – 2873 m).</p> <p>2. Parengti Tilžės g. nuo Šilutės pl. rekonstravimo iki geležinkelio pervažos bei žiedinės Mokyklos g. ir Šilutės pl. sankryžos projektą ir rekonstruoti Tilžės g. (600 m) ir žiedinę sankryžą.</p> <p>3. Pratiesti Taikos pr. II juostą nuo Smiltelės g. iki Jūrininkų pr. (gatvės ruožo ilgis – 1100 metrų, 6 eismo juostos).</p> <p>4. Parengti Taikos pr. nuo Sausio 15-osios g. iki Kauno g. (rekonstruojamo gatvės ruožo ilgis – 1200 m, 6 eismo juostos) rekonstravimo projektą.</p> | | |
|------|---|--|--|--|

| | | | | |
|------|--|---|-----|------------------|
| 1.4. | Pajūrio rekreacinių teritorijų gatvių tinklo modernizavimas. | 5. Parengti Šilutės plento rekonstravimo (I etapo nuo Tilžės g. iki Kauno g. ir II etapo nuo Kauno g. iki Dubysos g.) techninius projektus. 2014–2016 m. parengti: 1. Pamaro gatvės rekonstravimo (rekonstruojamo gatvės ruožo ilgis – 4600 m, 2 eismo juostos) techninį projektą ir organizuoti darbus. 2. Medelyno pl. įrengimo (tiesiosios gatvės ilgis – 2050 m, 2 eismo juostos) techninį projektą ir vykdyti darbus. | | |
| 1.5. | Tiltų ir viadukų modernizavimas. | 1. Atlikti Pilies g. tilto per Danės upę remonto darbus (remontuojamo tilto ilgis – 37,4 m). 2. Siekiant išvengti transporto spūsčių Pilies g. tilto remonto metu, perskirstyti transporto srautus ir išlaikyti mieste saugų eismą Senamiestyje. 3. 2014 m. atlikti Pilies tilto per Danės upę Pilies gatvėje kapitalinį remontą. 4. 2016–2018 m. organizuoti Bastionų gatvės su nauju tiltu per Danės upę statybą. | | |
| 2.0. | Geležinkelių eismo keliamas triukšmas. AB „Lietuvos geležinkeliai“ privalo apsaugoti gyvenamąją aplinką nuo triukšmo didėjimo, įrengiant akustines sieneses tarp geležinkelio bėgių ir gyvenamosios aplinkos, modernizuojant geležinkelių kelius ir pervažas, naudojant šiuolaikiškus riedmenis, laiku skirti lėšas geležinkelių | 1. Valstybės nuosavybėn perimti Nemuno g. 113 ir 133, už nuosavybės praradimą išmokant kompensacijas 27 butų ir 3 neįgyvenamų patalpų savininkams. 2. Derinti triukšmo šaltinio valdytojo AB „Lietuvos geležinkeliai“ Klaipėdos miesto | 600 | 519 (Vykdoma) |

| | | | | |
|------|---|--|--------|----------------------|
| 3.0. | <p>priežiūrai ir remontui, laiku organizuoti kitų geležinkelio naudotojų naudojamus riedmenis.</p> <p>Pramoninio triukšmo sklaidos mažinimas. Pramonės triukšmo valdymui triukšmo šaltinių valdytojai turi taikyti organizacines ir technines priemones, t.y. pagal galimybes turėtų būti koreguojamas veiklos laikas, diegiamos tylesnės gamybos technologijos, o nesant tokių galimybių, skirti lėšas priemonėms, apsaugančioms visuomeninius ir gyvenamuosius pastatus bei patalpas nuo triukšmo sklaidos poveikio: langai ir durys su padidinta garso izoliacija, garso izoliacijos pastatuose. Šias priemones turi kompensuoti triukšmo šaltinio valdytojai.</p> | <p>padalinio pateikiamus triukšmo prevencijos planus.</p> <p>3. Analizuoti triukšmo šaltinio valdytojo AB „Lietuvos geležinkeliai“ pateikiamas kasmetines ataskaitas apie triukšmo prevencijos veiksmų plano įgyvendinimą.</p> <p>1. Derinti triukšmo šaltinio valdytojų teikiamus triukšmo prevencijos planus.</p> <p>2. Analizuoti triukšmo šaltinio valdytojų teikiamas kasmetines ataskaitas apie triukšmo prevencijos veiksmų plano įgyvendinimą.</p> | 20 450 | 16 000 (Įvykdyta) |
|------|---|--|--------|----------------------|

Transporto infrastruktūros projektai, susiję su triukšmo mažinimu, įgyvendinti 2014–2016 metų laikotarpiu

| Eil. Nr. | Projektas, priemonė | Įvykdymo laikas, metai | Planuojamos lėšos, tūkst. litų | | | Lėšų šaltiniai | Įgyvendinimo vertinimo kriterijus | Triukšmo sumažėjimo efektas | |
|--|---|------------------------|--------------------------------|---------|---------|----------------------|--|------------------------------------|---------------------------------------|
| | | | 2014 m. | 2015 m. | 2016 m. | | | Esamas, L _{nakties} , dBA | Laukiamas, L _{nakties} , dBA |
| <i>Centrinės miesto dalies gatvių tinklo modernizavimas</i> | | | | | | | | | |
| 1. | Joniškės gatvės rekonstrukcija (I ir II etapai) | 2014–2016 | 550,6 | 50,0 | - | SB (P), SB, ES, LRVB | Rekonstruotas gatvės ilgis, km – 1,12; | 44 | 40 (Įvykdytas) |

| | | | | | | | | | |
|---|--|-----------|--------|--------|---|----------------------------|--|----|--------------------|
| | | | | | | | užbaigtumas, proc. – 100; parengtas techninis projektas, sk. 1 | | |
| 2. | Daržų gatvės nuo Aukštosios iki Tiltų gatvės rekonstrukcija | 2014 | 1056,7 | - | - | SB (P), SB, KPP, Kt | Rekonstruotas gatvės ilgis, m – 189; užbaigtumas, proc. – 100 | 44 | 40 (Įvykdytas) |
| 3. | J. Janonio g. dangų ir šaligatvių restauravimas | 2014 | 387,4 | - | - | SB (P), SB, ES, LRVB | Rekonstruotas gatvės ilgis, km – 0,43; užbaigtumas, proc. – 100 | 44 | 40 (Įvykdytas) |
| 4. | Sankryžos iš Butkų Juzės gatvės į S. Daukanto gatvę kapitalinis remontas | 2014 | 127,5 | - | - | KPP, Kt | Suremontuota sankryža, vnt. – 1 | 49 | 44 (Įvykdytas) |
| Šiaurinės miesto dalies gatvių tinklo modernizavimas | | | | | | | | | |
| 1. | Pajūrio g. rekonstravimas | 2014–2015 | 247,0 | 4042,0 | - | SB (P), KPP | Parengti priešprojektiniai pasiūlymai, vnt. – 1; parengtas techninis projektas, vnt. – 1; | 35 | <35 (Įvykdytas) |

| | | | | | | | | | |
|----|---|-----------|-------|--------|--------|-------------|---|--------------|-------------------|
| | | | | | | | rekonstruotas gatvės ilgis, m – 4600; užbaigtumas, proc. – 100 | | |
| 2. | Rokiškio g. ruožo nuo Pakruojo iki Utenos g. rekonstravimas | 2014–2016 | 270,0 | 830,0 | 2492,6 | KPP, PF, SB | Atlikta gatvės rekonstrukcija (I etapas), m – 280; užbaigtumas, proc. – 100; atlikta gatvės rekonstrukcija (II etapas), m – 366; užbaigtumas, proc. – 100 | 49 | 40 (Įvykdytas) |
| 3. | Labrenčiškės g. rekonstravimas | 2014–2016 | - | 50,0 | 2500,0 | KPP | Atliktas techninio projekto pakeitimas, vnt. – 1; užbaigtumas, proc. – 50 | Nėra duomenų | |
| 4. | Švyturio gatvės rekonstravimo projekto parengimas ir įgyvendinimas (I etapas – nuo Naujosios Uosto g. iki Malūnininkų g.) | 2015–2016 | - | 1000,0 | 1000,0 | KVJUD | Parengtas techninis projektas, vnt. – 1; tiesiamos gatvės ilgis, m – 500; | 69 | 55 (Įvykdytas) |

| | | | | | | | | | |
|---|--|-----------|-------|--------|--------|---------|--|----|-------------------|
| | | | | | | | užbaigtumas, proc. – 43 | | |
| Šiaurės ir Pietų transporto koridorių gatvių tinklo modernizavimas | | | | | | | | | |
| 1. | Smeltės kvartalo gatvių kapitalinis remontas | 2014–2015 | 525,0 | 620,7 | - | KPP | Rekonstruota kvartalo gatvė, m – 2023,8; užbaigtumas, proc. – 100 | 54 | 49 (Įvykdytas) |
| 2. | Tilžės g. nuo Šilutės pl. rekonstravimas, pertvarkant geležinkelio pervažą bei žiedinę Mokyklos g. ir Šilutės pl. sankryžą | 2014–2016 | 100,0 | 261,0 | 4163,0 | KPP, ES | Parengta techninių projektų, vnt. – 1; atlikti gatvės ir žiedinės sankryžos rekonstravimo darbai, m – 600; užbaigtumas, proc. – 40 | 45 | 40 (Įvykdytas) |
| 3. | Taikos pr. II juostos tiesimas nuo Smiltelės g. iki Jūrininkų pr. | 2015–2016 | - | 6000,0 | 6737,1 | Kt | Tiesiamos gatvės ilgis, m – 1610; užbaigtumas proc. – 100 | 49 | 45 (Įvykdytas) |
| 4. | Minijos g. ruožo nuo Baltijos pr. iki Jūrininkų pr. rekonstrukcija | 2014 | 665,0 | - | - | | Rekonstruojamos gatvės ilgis – 3400 m; užbaigtumas proc. – 100 | 54 | 49 (Įvykdytas) |
| Pajūrio rekreacinių teritorijų gatvių tinklo modernizavimas | | | | | | | | | |
| 1. | Pamario gatvės rekonstravimas | 2014–2016 | 50,0 | 536,0 | 5500,0 | SB, KPP | Parengtas techninis | 39 | 35 (Įvykdytas) |

| | | | | | | | | | |
|--|---|-----------|----------|--------|-------|--------------|---|-----|-------------------|
| | | | | | | | projektas, vnt. – 1; tiesiamos 2 eismo juostų gatvės ilgis – 4600 m; užbaigtumas, proc. – 30 | | |
| 2. | Kelio nuo Medelyno g. iki Pamaro g. techninio projekto parengimas ir tiesimas | 2014–2016 | 30,0 | 300,0 | 156,0 | KPP | Parengtas techninis projektas, vnt. – 1; tiesiamos 2 eismo juostų gatvės ilgis – 2050 m.; užbaigtumas, proc. – 30 | <35 | 35 (Įvykdytas) |
| <i>Bendri KVJUD ir miesto projektai</i> | | | | | | | | | |
| 1. | Centrinio Klaipėdos valstybinio jūrų uosto įvado jungties modernizavimas: Baltijos prospekto ir Minijos gatvės sankryžos rekonstrukcija. I etapas | 2014–2015 | 10475,20 | 9369,4 | | ES, KVJUD | Rekonstruota sankryža, vnt. – 1; užbaigtumas, proc. – 100 | 54 | 49 (Įvykdytas) |

Kiti planuoti projektai ar priemonės, galintys turėti poveikį triukšmo mažinimui

| Eil. Nr. | Projektas, priemonė | Įvykdymo laikas, metai | Planuojamos lėšos, tūkst. litų | | | Lėšų šaltiniai | Įgyvendinimo vertinimo kriterijus | Įvykdymas |
|---------------------------------------|---|------------------------|--------------------------------|---------|---------|------------------------|---|-----------|
| | | | 2014 m. | 2015 m. | 2016 m. | | | |
| Susisiekimo sistemos priežiūra | | | | | | | | |
| 1. | Viešojo transporto priežiūros ir paslaugų kokybės kontroliavimas Viešojo transporto (autobusų ir maršrutinių taksi) integravimas | 2014–2016 | | | | | Patikrinta viešojo transporto priemonių, tūkst. vnt. – 20,8; įsigyta integruotų maršrutų transporto priemonių įrangos, vnt. – 16 | 100 proc. |
| 2. | Miesto gatvių saugaus eismo priemonių eksploatacija ir įrengimas, miesto gatvių ženklavimas | 2014–2016 | 1169,1 | 1065,5 | 1065,5 | SB, SB(VRL), KPP | Eksploatuojama eismo reguliavimo priemonių, tūkst. vnt. – 2; įrengta ir pakeista informacinių ženklų, tūkst. vnt. – 3; eksploatuojama šviesoforų, vnt. – 66; suženklinta esamų dviračių takų, km – 7 | 100 proc. |
| 3. | Mokamo automobilių stovėjimo sistemos mieste sukūrimas ir išlaikymas | 2014–2016 | 1722,3 | 1394,0 | 1460,0 | SB(VRL), Kt | Eksploatuojamų bilietų automatų sk. – 150; įrengta kelio ženklų, sk. – 140; įrengta automobilių aikštelių, sk. – 6; atlikta elektromobilių infrastruktūros įrengimo | 100 proc. |

| | | | | | | | | |
|----|--|-----------|--------|--------|--------|------------------|---|-----------|
| | | | | | | | galimybių studija, vnt. – 1 | |
| 4. | Kombinuotų kelionių jungčių (PARK&RIDE) įrengimas (2014 m. – šiaurinėje miesto dalyje) | 2014–2016 | 500,9 | 500,0 | 500,0 | SB (VR), SB(VRL) | Įrengta aikštelių, sk. – 3 | 33 proc. |
| 5. | INTERREG IVC projekto POSSE įgyvendinimas („Žaliosios bangos“ sistemos sukūrimo Klaipėdos mieste galimybių analizė), projektas „Regioninė galimybių studija „Vakarų krantas“ | 2014 | 195,8 | - | - | SB, ES, KPP | Parengta galimybių studija, vnt. – 1 | 100 proc. |
| 6. | Ištisinio asfaltbetonio dangos tiesimas Taikos pr. ruože nuo Jūrininkų pr. iki Kairių g. bei kitose gatvėse | 2014–2016 | 1068,4 | 510,0 | 510,0 | KPP | Paklota ištisinio asfaltbetonio dangos, ha – 4,8 | 100 proc. |
| 7. | Miesto gatvių ir daugiabučių namų kiemų dangos remontas | 2014–2016 | 2395,1 | 2000,0 | 2000,0 | KPP, SB | Suremontuota gatvių akmens grindinio dangos, ha – 17,1; suremontuota asfaltbetonio dangos duobių kiemuose, ha – 6,3 | 100 proc. |
| 8. | Pėsčiųjų, šaligatvių bei privažiavimo kelių remonto bei įrengimo darbai, automobilių stovėjimo vietų įrengimas | 2014–2016 | 358,5 | 500,0 | 500,0 | KPP, SB | Suremontuota šaligatvių, ha – 1,3 | 100 proc. |
| 9. | Kiemų ir privažiavimų kelių prie švietimo įstaigų sutvarkymas | 2014–2016 | 0,0 | 50,0 | 50,0 | SB | Suremontuotų kiemų ir privažiavimų, skaičius – 16 | 100 proc. |

| | | | | | | | | |
|--|---|-----------|--------|-------|-------|------|--|-----------|
| 10. | Tiltų ir kelio statinių priežiūra | 2014–2016 | 349,9 | 321,3 | 321,3 | KPP | Prižiūrima tiltų ir viadukų, vnt. – 14 | 100 proc. |
| <i>Miesto urbanistinis planavimas</i> | | | | | | | | |
| 1. | Nuolatinių gyventojų iškėlimas iš Klaipėdos laisvosios ekonominės zonos ir kitų pramonės plėtros teritorijų | 2014 | 2382,9 | - | - | LRVB | Iškeldinta gyventojų – 7 | 100 proc. |