

## Turinys

1. Įvadas .....	4
2. Planuojamos teritorijos esamos būklės įvertinimas .....	6
2.1. Teritorijos užstatymas .....	8
2.2. Žemės naudojimas planuojamoje teritorijoje.....	8
2.3. Inžinerinė infrastruktūra .....	9
2.5. Reljefas .....	11
2.6. Susisiekimo sistema .....	12
3. Planuojamos teritorijos gretimų vertinimas.....	14
3.1. Teritorijos, kurios gali būti reikšmingai paveiktos .....	14
3.2. Gamtinio karkaso teritorijos .....	14
3.3. Nekilnojamasis kultūros paveldas.....	16
4. Teritorijų planavimo dokumentų įvertinimas .....	17
4.1. Specialiojo plano sąsaja su kitais planais ir programomis .....	17
4.2. Koreguojamo Klaipėdos miesto rytinės dalies A teritorijos susisiekimo infrastruktūros vystymo specialiojo plano sprendinių vertinimas.....	19
4.3. Tunelio po magistraliniu keliu A13 Klaipėda–Liepoja (7,8 km) ir kelių (gatvių) Sendvario seniūnijoje specialiojo plano su žemės paėmimu visuomenės poreikiams sąnaudų ir naudos analize specialiojo plano koncepcijos sprendinių vertinimas .....	23
5. Esamos būklės įvertinimo išvados .....	25
6. Sprendinių konkretizavimas .....	25
6.1 Gatvių tinklas.....	27
6.2 Dviračių ir pėsčiųjų trasų tinklas .....	28
6.3 Specialiosios eismo saugos, triukšmo, oro taršos slopinimo ir mažinimo priemonės .....	28
6.4 Rezervuojamos teritorijos.....	29
6.5 Inžineriniai tinklai .....	30

## Grafiniai priedai

1. Klaipėdos miesto rytinės dalies A teritorijos susisiekimo infrastruktūros vystymo specialiojo plano koregavimas. Esamos būklės įvertinimo brėžinys. M1:1000.....	30
2. Klaipėdos miesto rytinės dalies A teritorijos susisiekimo infrastruktūros vystymo specialiojo plano koregavimas. Pagrindinis brėžinys. M1:2500 .....	31
3. Klaipėdos miesto rytinės dalies A teritorijos susisiekimo infrastruktūros vystymo specialiojo plano koregavimas. Susisiekimo infrastruktūros sprendinių detalizacija. M1:1000 .....	32

## Tekstiniai priedai

1. Klaipėdos miesto savivaldybės administracijos direktoriaus 2018 m. gegužės 23 d. įsakymas Nr.AD1-1280 „Dėl Klaipėdos miesto rytinės dalies A teritorijos susisiekimo infrastruktūros vystymo specialiojo plano koregavimo bei korektūros rengimo tikslų“..... 33-34
2. Klaipėdos miesto savivaldybės administracijos direktoriaus 2018 m. birželio 1 d. įsakymas Nr.AD1-1385 „Dėl planavimo darbų programos patvirtinimo“..... 35
3. Klaipėdos miesto rytinės dalies A teritorijos susisiekimo infrastruktūros vystymo specialiojo plano, patvirtinto Klaipėdos miesto savivaldybės administracijos direktoriaus 2015 m. spalio 12 d. įsakymas Nr.AD1-2997, korektūros rengimo planavimo darbų programa ..... 36-39
4. Planavimo sąlygos ..... 40-69
5. Planuojamoje teritorijoje esančių žemės sklypo teisinės registracijos dokumentai..... 70-105
6. Topografinis planas 2018-11-22. M1:500..... 106
7. Kvalifikacijos dokumentai..... 107

## **KLAIPĖDOS MIESTO RYTINĖS DALIES A TERITORIJOS SUSISIEKIMO INFRASTRUKTŪROS VYSTYMO SPECIALIOJO PLANO KOREGAVIMAS**

### **ESAMOS BŪKLĖS ĮVERTINIMO**

#### **AIŠKINAMASIS RAŠTAS**

##### **1. Įvadas**

**Dokumento pavadinimas:** Klaipėdos miesto rytinės dalies A teritorijos susisiekimo infrastruktūros vystymo specialiojo plano, patvirtinto Klaipėdos miesto savivaldybės administracijos direktoriaus 2015 m. spalio 12 d. įsakymu Nr. AD1-2997, korektūra.

**Plano rengimo pagrindas:** Klaipėdos miesto savivaldybės administracijos direktoriaus 2018 m. gegužės 23 d. įsakymas Nr. AD1-1280 „Dėl Klaipėdos miesto rytinės dalies A teritorijos susisiekimo infrastruktūros vystymo specialiojo plano koregavimo bei korektūros rengimo tikslų“.

**Plano organizatorius:** Klaipėdos miesto savivaldybės administracijos direktorius.

**Plano rengėjas:** UAB „Nemuno deltos projektai“, Šilutė, Turgaus g.5, tel. 8 441 61644, faks. 8 441 51443.  
**el.p. [info@deltosprojektai.lt](mailto:info@deltosprojektai.lt).**

**Planuojama teritorija:** Klaipėdos miesto rytinės dalies A teritorijos dalis tarp Klaipėdos miesto ribų, Pajūrio g., Vėjo g. ir žemės sklypų Nr. 237-1 ir Nr. 268-3 (kadastro Nr. 2101/0039:565 ir 2101/0039:418) buvusiam Tauralaukio kaime detaliuoju planu, patvirtintu Klaipėdos miesto savivaldybės tarybos 2006 m. lapkričio 30 d. sprendimu Nr. T2-35, suplanuotos teritorijos (planuojamos teritorijos schema yra Klaipėdos miesto savivaldybės administracijos direktoriaus 2018 m. gegužės 23 d. įsakymo Nr. AD1-2180 „Dėl Klaipėdos miesto rytinės dalies A teritorijos susisiekimo infrastruktūros vystymo specialiojo plano koregavimo bei korektūros rengimo tikslų“ priedas). Planuojamos teritorijos plotas – apie 4 ha.

**Teritorijų planavimo rūšis ir lygmuo:** vietovės lygmens specialiojo teritorijų planavimo dokumentas.

**Planavimo tikslas:** patikslinti Jungtinės gatvės tęsinio jungtį su Vėjo gatve.

##### **Specialiojo plano koregavimo uždaviniai:**

- neprieštaraujant koreguojamam specialiajam planui nustatytiems planavimo tikslams ir uždaviniams patikslinti Jungtinės gatvės tęsinio jungtį su Vėjo gatve;
- rengiant korektūrą atsižvelgti į esamą situaciją ir tunelio po magistraliniu keliu A13 Klaipėda–Liepoja (7,8 km) ir kelių (gatvių) Sendvario seniūnijoje specialiojo plano su žemės paėmimu visuomenės poreikiams sąnaudų ir naudos analize specialiojo plano, rengiamo Klaipėdos rajono savivaldybės administracijos užsakymu, koncepciją ir pagal ją rengiamus sprendinius;
- plėtoti susisiekimo komunikacijų infrastruktūrą ir numatyti jos plėtrai reikalingas teritorijas;
- numatyti susisiekimo komunikacijų infrastruktūros ir jos vystymui reikalingų teritorijų apsaugos zonas, nurodyti specialiąsias žemės naudojimo sąlygas;
- numatyti motyvuotai pagrįstas konkrečias vietas žemei visuomenės poreikiams paimti;
- numatyti susisiekimo komunikacijoms funkcionuoti reikalingus servitutus.

**Strateginis pasekmių aplinkai vertinimas:** neatliekamas, nes korektūra nenustato ūkinės veiklos, įrašytos į Planuojamos ūkinės veiklos poveikio aplinkai vertinimo įstatymo 1 ar 2 priedus, vystymo pagrindų.

**Bendrujų sprendinių formavimo stadija:** neatliekama.

**Viešinimo procedūros:** supaprastinta tvarka, nustatyta „Visuomenės informavimo, konsultavimo ir dalyvavimo priimančiam sprendimams dėl teritorijų planavimo nuostatų“, patvirtintų LR Vyriausybės 2013-12-18 nutarimu Nr.1267, VIII skyriuje.

**Koreguojamas specialusis planas:** derinamas, tikrinamas, tvirtinamas ir registruojamas Teritorijų planavimo įstatymo nustatyta tvarka.

**Klaipėdos miesto rytinės dalies A teritorijos susisiekimo infrastruktūros vystymo specialiojo plano koregavimas rengiamas vadovaujantis šiais dokumentais:**

- Klaipėdos miesto savivaldybės administracijos direktoriaus 2018 m. gegužės 23 d. įsakymu Nr.AD1-1280 „Dėl Klaipėdos miesto rytinės dalies A teritorijos susisiekimo infrastruktūros vystymo specialiojo plano koregavimo ir korektūros rengimo tikslų“;
- Planavimo darbų programa, patvirtinta Klaipėdos miesto savivaldybės administracijos direktoriaus 2018 m. birželio 1 d. įsakymu Nr.AD1-1385;
- Klaipėdos miesto rytinės dalies A teritorijos susisiekimo infrastruktūros vystymo specialiuoju planu, patvirtintu Klaipėdos miesto savivaldybės administracijos direktoriaus 2015 m. spalio 12 d. įsakymu Nr.AD1 -2997;
- Klaipėdos miesto savivaldybės administracijos architektūros ir miesto planavimo skyriaus Teritorijų planavimo sąlygomis 2018-07-20 Nr. REG76242;
- Klaipėdos miesto savivaldybės administracijos Architektūros poskyrio Teritorijų planavimo sąlygomis 2018-06-18 Nr. REG72788;
- Klaipėdos rajono savivaldybės administracijos Teritorijų planavimo sąlygomis 2018-06-12 Nr. REG71471;
- Nacionalinės žemės tarnybos prie Žemės ūkio ministerijos Teritorijų planavimo sąlygomis 2018-06-18 Nr. REG72854;
- LITGRID AB Teritorijų planavimo sąlygomis 2018-06-05 Nr. REG71427;
- Akcinės bendrovės "KLAIPĖDOS VANDUO" Teritorijų planavimo sąlygomis 2018-06-18 Nr. REG72753;
- Lietuvos automobilių kelių direkcijos prie Susisiekimo ministerijos Teritorijų planavimo sąlygomis 2018-06-15 Nr. REG72660;
- Aplinkos apsaugos agentūros Teritorijų planavimo sąlygomis 2018-06-14 Nr. REG72511;
- Nacionalinio visuomenės sveikatos centro prie Sveikatos apsaugos ministerijos Teritorijų planavimo sąlygomis 2018-06-12 Nr. REG72248;
- Telia Lietuva AB Teritorijų planavimo sąlygomis 2018-06-10 Nr. REG72023;
- Uždarnosios akcinės bendrovės "GATVIŲ APŠVIETIMAS“ Teritorijų planavimo sąlygomis 2018-06-07 Nr. REG71781;
- AB "Energijos skirstymo operatorius" Teritorijų planavimo sąlygomis 2018-06-05 Nr. REG71431;
- Klaipėdos rajono savivaldybės tarybos 2017 m. gruodžio 21 d. sprendimu T11-407 patvirtinta tunelio po magistraliniu keliu A13 Klaipėda–Liepoja (7,8 km) ir kelių (gatvių) Sendvario seniūnijoje specialiojo plano su žemės paėmimu visuomenės poreikiams sąnaudų ir naudos analize specialiojo plano koncepcija;

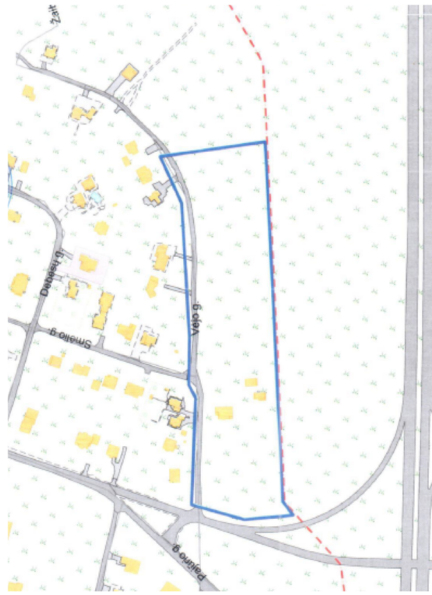
- Klaipėdos miesto bendroju planu T00028124 (000212000708), 2007-04-05, Klaipėdos miesto bendrojo plano keitimo bei kitais teritorijų planavimo dokumentais.
- AB Klaipėdos energija planavimo sąlygų nenustatė;
- Kultūros paveldo departamento prie kultūros ministerijos Klaipėdos skyrius planavimo sąlygų nenustatė.

## 2. Planuojamos teritorijos esamos būklės įvertinimas

Planuojamos teritorijos vieta – Klaipėdos miesto rytinės dalies A teritorijos dalis tarp Klaipėdos miesto ribos, Pajūrio ir Vėjų gatvių ir žemės sklypų Nr. 237-1 ir Nr. 268-3 (kadastru Nr.2101/0039:565 ir Nr. 2101/0039:418) buvusiame Tauralaukio kaime, suplanuotais detaliuoju planu, patvirtintu Klaipėdos miesto savivaldybės tarybos 2006 m. lapkričio 30 d. sprendimu Nr. T2-35, planuojamos teritorijos plotas - 3,48 ha.



*Pav. 1. Planuojamos teritorijos vieta. M1:50000. Šaltinis: www.geoportal.lt*



*Pav. 2. Planuojamos teritorijos ribos, nustatytos specialiojo plano darbų programoje. M1:5000.*



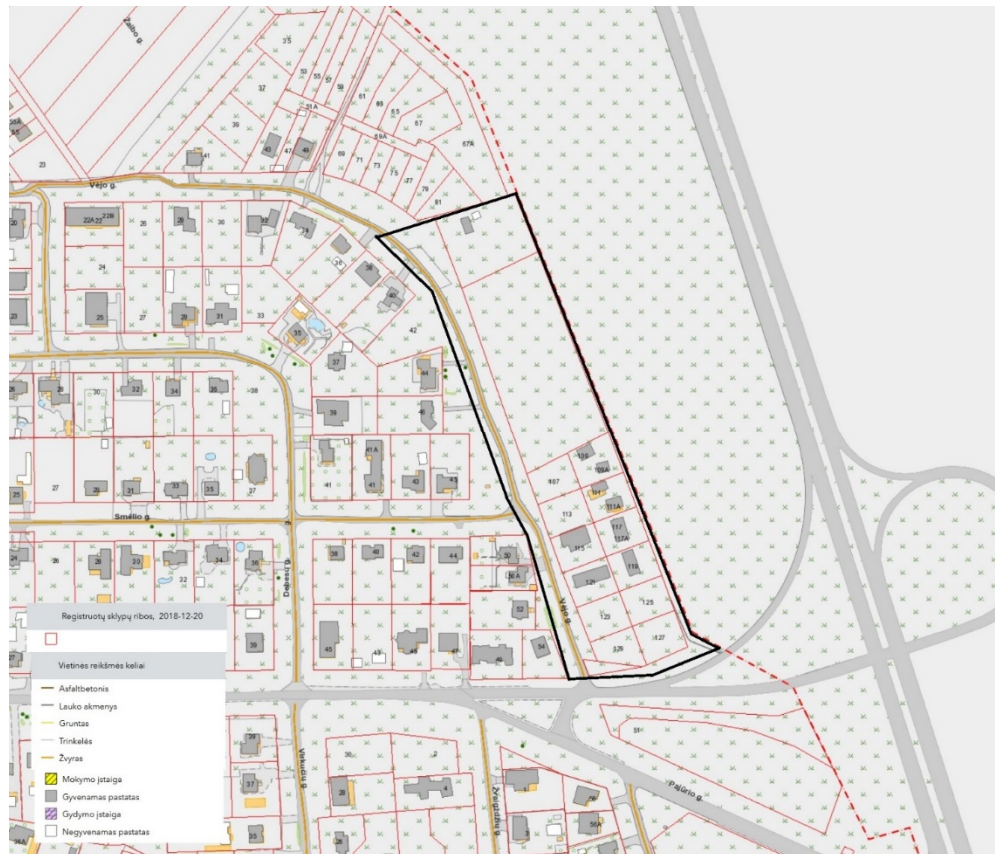
*Pav. 3 ir 4. Planuojamos teritorijos fotografacijos. Pav.3 Vėjo gatvės danga. Pav. 4 nuovaža į gyvenamuosius sklypus. Šioje vietoje vadovaujantis koreguojamu specialiuoju planu turi įsijungti Jungtinė gatvė.*



*Pav. 5 ir 6. Planuojamos teritorijos fotografacijos. Pav.5 Vėjo ir Smėlio gatvių sankryža. Pav. 6 Vėjo gatvės vakarinė dalis planuojamoje teritorijoje.*

## 2.1. Teritorijos užstatymas

Pietinėje teritorijos dalyje – kitos paskirties žemės sklypuose, kurių kadastriniai Nr. 2101/0039:1395, 2101/0039:1393, Nr. 2101/0039:1387, Nr. 2101/0039:1392, Nr. 2101/0039:1386, Nr. 2101/0039:1391 (Vėjo g. 109, 111, 115, 117, 119, 126) pastatyti arba statomi vienbučiai ir dvibučiai gyvenamieji namai. Šiaurinėje teritorijos dalyje - žemės ūkio paskirties sklypuose, kurių kadastriniai Nr. 2101/0039:770 ir Nr. 2101/0039:52 registruotų pastatų ir kitų statinių nėra. Planuojamos teritorijos vakarinėje dalyje yra susisiekimo komunikacijų statinys – Vėjo gatvė su įrengtais inžinerinės infrastruktūros tinklais. Planuojama teritorija gatvėmis atribota iš vakarų pusės Vėjo ir pietų Pajūrio gatvėmis ir iš dalies sudaro gatvėmis ir gamtiniais objektais apribotą gyvenamąjį kvartalą.



*Pav. 7. Planuojamos teritorijos užstatymas. Ištrauka iš Klaipėdos miesto skaitmeninio žemėlapiu M1:5000. Šaltinis: <http://kmsa.maps.arcgis.com>.*

## 2.2. Žemės naudojimas planuojamoje teritorijoje

Dalyje planuojamos teritorijos Klaipėdos miesto savivaldybės administracijos 2014 m. liepos 25 d. įsakymu Nr. AD1-2251 „Dėl žemės sklypų Klaipėdoje, kadastrinis Nr. 2101/0039:713 ir kadastrinis Nr. 2101/0039:1002, formavimo ir pertvarkymo projekto patvirtinimo“ patvirtintas Žemės sklypų Klaipėdoje, kadastrinis Nr. 2101/0039:713 ir kadastrinis Nr. 2101/0039:1002, formavimo ir pertvarkymo projektas, kurio pagrindu planuojamos teritorijos pietinėje dalyje suformuoti 12 kitos paskirties žemės, vienbučių ir dvibučių gyvenamųjų pastatų teritorijos naudojimo būdo sklypų.

Likusioje planuojamos teritorijos dalyje suformuotų žemės sklypų naudojimo paskirtis – žemės ūkio paskirties žemės sklypai. Vėjo gatvės teritorijoje žemės sklypas nesuformuotas. Planuojamoje teritorijoje nustatyta žemės paskirtis ir naudojimo būdai:

- žemės ūkio paskirties žemė;
- kitos paskirties žemė – vienbučių ir dvibučių gyvenamųjų pastatų teritorijos;
- kitos paskirties žemė – susisiekimo ir inžinerinių tinklų koridorių teritorijos.

1 lentelė. Žemės sklypų kadastro duomenys planuojamoje teritorijoje.

Eil. Nr.	Kadastrinis Nr.	Žemės paskirtis ir naudojimo būdas	Bendras sklypo plotas, ha	Pastabos
1.	2101/0039:770	Žemės ūkio	0,3408	Neužstatytas
2.	2101/0039:523	Žemės ūkio, kiti žemės ūkio paskirties žemės sklypai	1,0000	Neužstatytas
3.	2101/0039:1396	Kitos paskirties žemė – vienbučių ir dvibučių gyvenamųjų pastatų teritorijos	0,0942	Neužstatytas
4.	2101/0039:1395	Kitos paskirties žemė – vienbučių ir dvibučių gyvenamųjų pastatų teritorijos	0,1082	Užstatytas gyv. namais
6.	2101/0039:1394	Kitos paskirties žemė – vienbučių ir dvibučių gyvenamųjų pastatų teritorijos	0,0988	Neužstatytas
7.	2101/0039:1393	Kitos paskirties žemė – vienbučių ir dvibučių gyvenamųjų pastatų teritorijos	0,0978	Užstatytas gyv. namais
8.	2101/0039:1387	Kitos paskirties žemė – vienbučių ir dvibučių gyvenamųjų pastatų teritorijos	0,0997	Užstatytas gyv. namu
9.	2101/0039:1392	Kitos paskirties žemė – vienbučių ir dvibučių gyvenamųjų pastatų teritorijos	0,0980	Užstatytas gyv. namais, galioja 2 statybą leidžiantys dokumentai
10.	2101/0039:1385	Kitos paskirties žemė – vienbučių ir dvibučių gyvenamųjų pastatų teritorijos	0,1009	Neužstatytas
11.	2101/0039:1386	Kitos paskirties žemė – vienbučių ir dvibučių gyvenamųjų pastatų teritorijos	0,0998	Užstatytas gyv. namu
12.	2101/0039:1391	Kitos paskirties žemė – vienbučių ir dvibučių gyvenamųjų pastatų teritorijos	0,0995	Užstatytas gyv. namu
13.	2101/0039:1390	Kitos paskirties žemė – vienbučių ir dvibučių gyvenamųjų pastatų teritorijos	0,0990	Neužstatytas
14.	2101/0039:1389	Kitos paskirties žemė – vienbučių ir dvibučių gyvenamųjų pastatų teritorijos	0,0839	Neužstatytas
15.	2101/0039:1388	Kitos paskirties žemė – vienbučių ir dvibučių gyvenamųjų pastatų teritorijos	0,1055	Neužstatytas
16.	2101/0039:1004	Žemės ūkio, kiti žemės ūkio paskirties žemės sklypai	0,0277	Neužstatytas

Klaipėdos miesto rytinės dalies A teritorijos susisiekimo infrastruktūros vystymo specialiojo plano sprendiniuose numatyta rezervuoti teritorijas paėmimui visuomenės poreikiams. Žemės sklypas, kurio kadastrinis Nr.2101/0039:1004 rezervuojamas inžinerinės infrastruktūros plėtrai šalia Vėjo ir Pajūrio gatvių sankryžos, rezervuojamas plotas – 0,0277 ha. Jungtinės gatvės jungčiai su Vėjo gatve rezervuoti žemės plotai žemės sklypuose, kurių kadastriniai Nr. 2101/0039:1393, Nr. 2101/0039:1394, Nr. 2101/0039:1395 ir Nr. 2101/0039:1396. Jungtinės gatvės jungčiai visuomenės poreikiams paimamas plotas pažymėtas tarp minėtų keturių gyvenamosios paskirties žemės sklypų.

### 2.3. Inžinerinė infrastruktūra

Planuojamą teritoriją kerta 10 kV požeminės elektros perdavimo linijos, viena šių linijų teritorijoje iš požeminės pereina į orinę 10 kV liniją. Gyvenamiesiems namams pietinėje teritorijos dalyje atvestos požeminės 0,4 kV elektros linijos. Rytinė planuojamos teritorijos dalis ribojasi su 110 kV elektros perdavimo linijos apsaugine zona.

Klaipėdos miesto rytinės dalies A teritorijos susisiekimo infrastruktūros vystymo specialiojo plano sprendiniuose suplanuotai Jungtinės gatvės jungčiai patenkančiai į 110 kV elektros perdavimo linijos apsaugine zona pažymėta pastaba: **Apibrėžta susisiekimo jungtis (kaip pavaizduotai Pagrindiniame brėžinyje) galima tik iškėlus ar sukabėliavus 110 kV elektros oro liniją. Elektros linijų apsaugos zonose veikla ribojama pagal Specialiąsias žemės ir miško naudojimo sąlygas.**



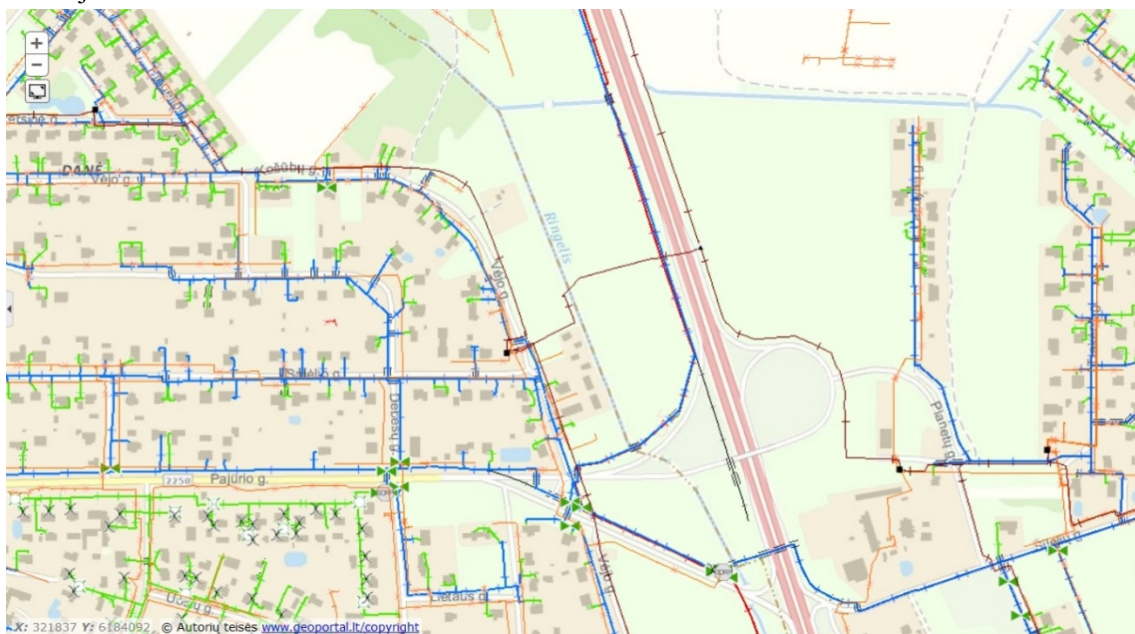
Transformatorinių pastočių galia pakankama. Skirstomasis elektros tinklas išvystytas gerai. Vyksta esamo tinklo modernizavimo darbai.

Planuojamos teritorijos pietvakarinėje dalyje palei Vėjo gatvę įrengtas vidutinio slėgio dujų skirstomasis vamzdynas.

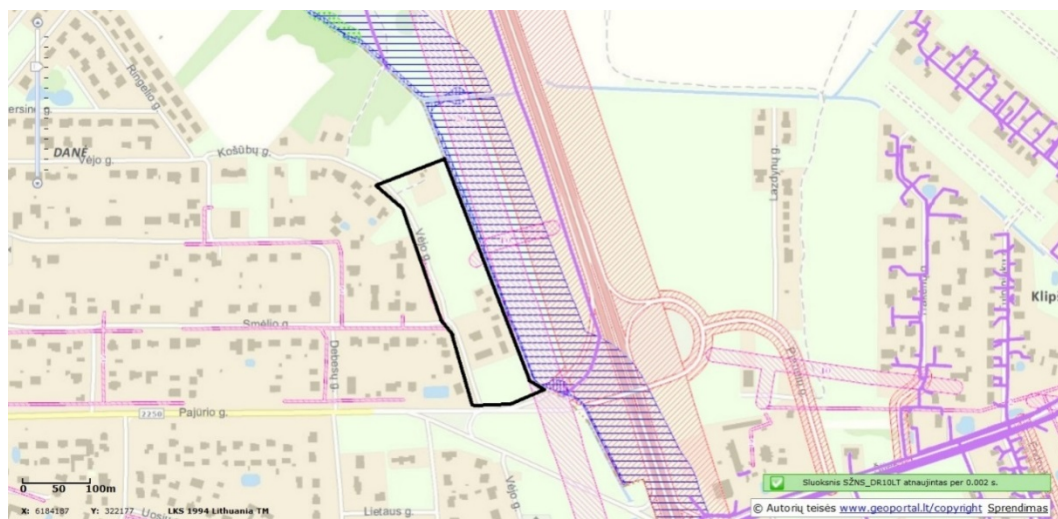
Vandentiekio tinklai išvystyti pakankamai. Esamo tinklo būklė patenkinama. Buitinių nuotekų surinkimo tinklai išvystyti patenkinamai. Lietaus nuotekų tinklai išvystyti nepatenkinamai, nes dauguma gatvių neasfaltuotos.

Atliekos surenkamos konteineriniu būdu ir šalinamos sąvartyne Dumpių k., Klaipėdos rajone. Atskirospavojingų atliekų surinkimo sistemos nėra, pavojingos atliekos šalinamos kartu su buitinėmis. Nėra galimybės atliekas rūšiuoti surinkimo stadijoje.

Šilumos tinklai išvystyti pakankamai. Tinklų būklė gera. Žymi centralizuoto tinklo plėtra nenumatoma. Individualių namų gyventojai šildosi naudodami akmens anglis ir biokurą, maža dalis gamtines dujas. Ryšių tinklai išvystyti gerai. Vyksta spartus procesas naujų informacinių technologijų diegime ryšiusistemoje.



**Pav. 8.** Ištrauka iš Klaipėdos miesto TOPD žemėlapiu M1:5000. Ištraukoje pažymėti elektros ir dujų skirstomieji tinklai. Šaltinis: <https://www.geoportal.lt/topd/topdmap>.



**Pav. 9.** Ištrauka iš specialiųjų žemės naudojimo sąlygų erdvinio duomenų rinkinio M1:5000. Šaltinis: [www.geoportal.lt](http://www.geoportal.lt)

2 lentelė. Kiti planuojamoje teritorijoje registruoti statiniai

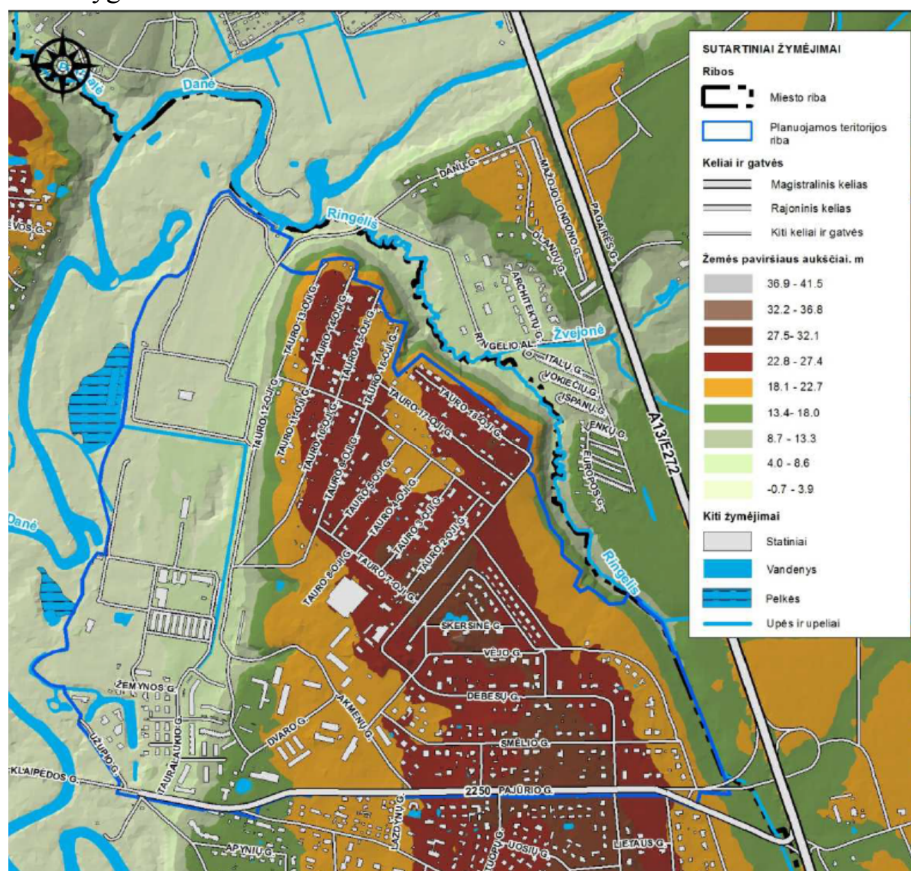
Eil. Nr.	Statinio pavadinimas	Unikalus Nr.	Adresas	Aprašymas	Pastabos
1	Vandentiekio tinklai	4400-4254-0890	Vėjo g	ilgis 19,52 m	
2	Vandentiekio tinklai	4400-2688-9283	Vėjo g	ilgis 952,63 m	
3	Lietaus nuotekų tinklai	4400-1947-6658	Vėjo g	ilgis 1319,55 m	Išduotas statybą leidžiantis dokumentas
4	Lietaus nuotekų tinklai	4400-1947-6705	Vėjo g	ilgis 45,75 m	
5	Buitinių nuotekų tinklai	4400-4254-0903	Vėjo g	ilgis 19,12 m	
6	Buitinių nuotekų tinklai	4400-2688-9307	Vėjo g	ilgis 635,11 m	
7	Buitinių nuotekų tinklai	4400-2688-9318	Vėjo g	ilgis 320,11 m	
8	Dujotiekio tinklai	4400-0708-2926	Vėjo g	ilgis 1/1 542,1m ilgis 1/2 27,1 m	Išduotas statybos leidimas
9	Susisiekimo komunikacijos –Vėjo gatvė	4400-2399-6234	Vėjo g.	D kategorija, ilgis 1,727 km	Išduotas statybą leidžiantis dokumentas

#### 2.4. Želdynai

Esamos būklės analizės metu nustatyta, kad planuojamoje teritorijoje nėra suformuotų atskirųjų želdynų ar kitų, jų funkciją atliekančių žaliųjų plotų. Rajoninių ir kvartalinį atskirųjų želdynų funkciją formaliai atlieka Specialiojo plano gretimybėje Akmenos – Danės ir Ringelio up. slėniuose esantys žalieji plotai.

#### 2.5. Reljefas

Planuojama teritorija atribota nuo magistralinio kelio A13 Klaipėda–Liepoja Ringelio upelio slėniu. Planuojamos teritorijos reljefo aukščiai nuosekliai žemėja upelio link nuo 20,0 metrų ties Vėjo gatvė, iki 12,0 metrų upelio vandens lygio.



Pav. 10. Teritorijos skaitmeninis reljefo modelis. Šaltinis: Klaipėdos miesto rytinės dalies A teritorijos susisiekimo infrastruktūros vystymo specialiojo plano SPAV ataskaita.

## 2.6. Susisiekimo sistema

Daugumą susisiekimo ryšių (72,1 %) gyventojai realizuoja lengvaisiais automobiliais kaip vairuotojai arba kaip keleiviai, autobusais atliekama 19,4 % kelionių, pėsčiomis tik 4,8 % kelionių (dauguma ryšių yra pertolimi, kad būtų galima realizuoti pėsčiomis, taip pat trūksta šaligatvių), dviračiais vos 2,5 % kelionių, nepaisant to, kad namų ūkiai dviračių turi daugiau nei automobilių (trūksta dviračių takų, neužtikrintos saugaus ir patogaus eismo sąlygos).

Naujų duomenų apie viso Klaipėdos miesto susisiekimo poreikio realizavimo būdus nėra, tačiau akivaizdu, kad planuojama teritorija dėl urbanistinių ir susisiekimo faktorių yra orientuota į nedarnius susisiekimo būdus. Planuojamos teritorijos gyventojai atlieka itin daug kelionių lengvaisiais automobiliais ir sąlyginai mažai pėsčiomis ir viešuoju transportu. Tokie dėsningumai yra būdingi daugeliui priemiestinio tipog gyvenviečių.

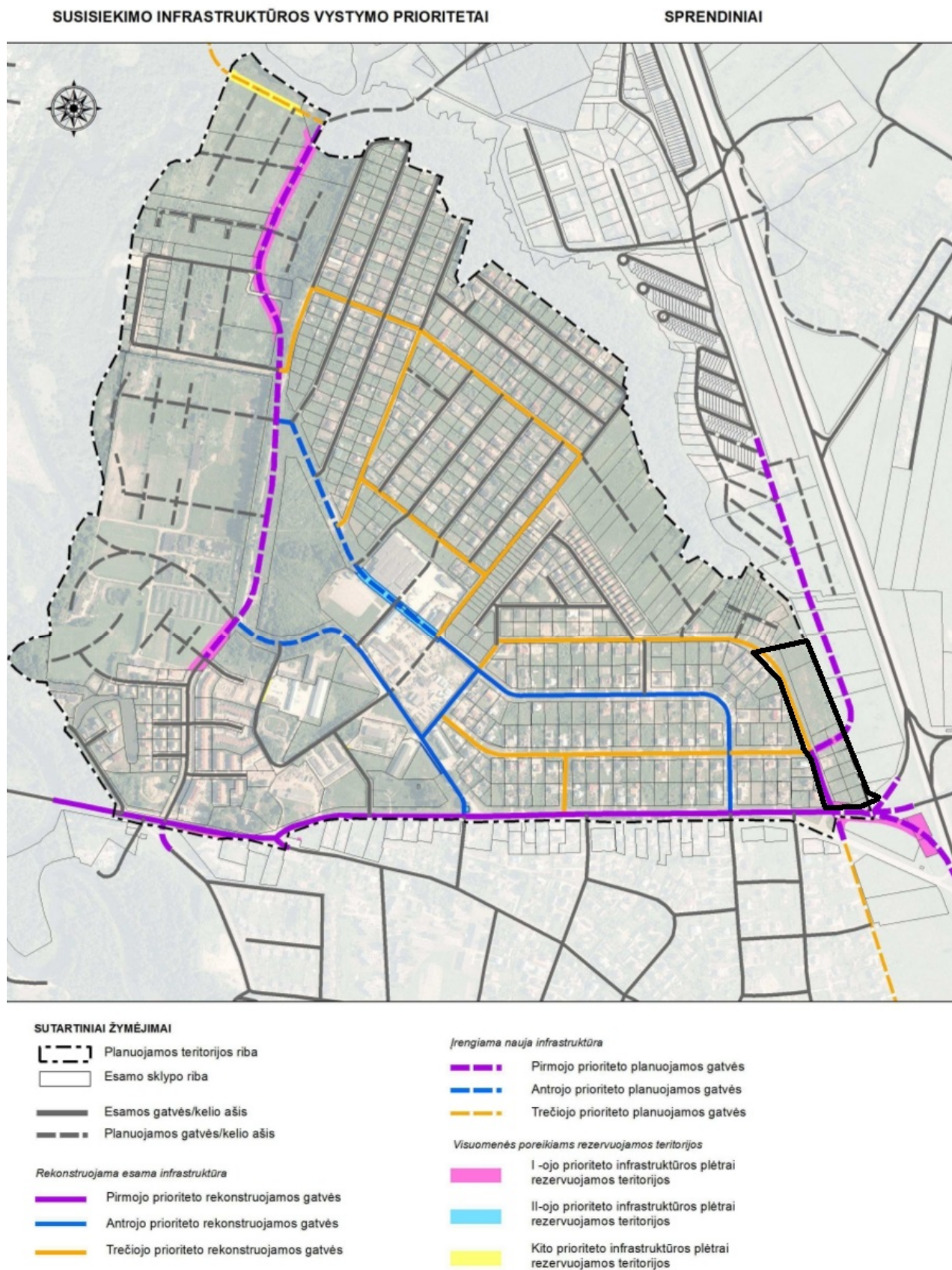
Pagrindiniai gyventojų nusiskundimai dėl susisiekimo infrastruktūros yra susiję su prasta gatvių danga, šaligatvių ir dviračių takų trūkumu, viešojo transporto keleivių laukimo paviljonų nebuvimu, prastu viešojo transporto pasiekiamumu, per trumpu darbo laiku ir per retais eismo intervalais.

Planuojamos teritorijos gatvėje dėl jų gamtinio izoliuotumo tranzitinio eismo nėra. Bendras eismo intensyvumo lygis nėra didelis. Susisiekimo infrastruktūra turi didelį pralaidumo rezervą, visos sankryžos pasižymi aukščiausiu eismo kokybės lygiu – A. Poreikio eismą reguliuoti šviesoforais nėra.

Viešojo transporto pasiūla užtikrinama trijų maršrutų (Nr. 7, Nr. 14, Nr. 23) pagalba. Keleivių srautai yra nedideli, esama viešojo transporto pervežimų galia pilnai nepanaudojama. Artimiausia viešojo transporto stotelė yra Pajūrio gatvėje. Viešojo transporto tinklas norminiu 600 m atstumu dengia 100 % planuojamos teritorijos. Stotelių infrastruktūra menkai išvystyta, trūksta įlankų, keleivių laukimo paviljonų, suoliukų, šiukšlių dėžių.

Automobilių stovėjimo problemų planuojamoje teritorijoje nėra, visas parkavimo poreikis patenkinamas sklypų ribose įrengtose automobilių stovėjimo vietose.

Pagrindinėmis Tauralaukio kvartalo arterijomis ir toliau išliks Klaipėdos ir Pajūrio gatvės, kuriose didėjant urbanizacijos laipsniui, kartu didės ir automobilių, viešojo transporto, pėsčiųjų ir dviračių eismas.



*Pav. 11. Ištrauka iš Klaipėdos miesto rytinės dalies A teritorijos susisiekimo infrastruktūros vystymo specialiojo plano sprendinių. Susisiekimo pagrindinis brėžinys. Šaltinis: <http://www.tpdr.lt>*

### 3. Planuojamos teritorijos gretimųbių vertinimas

**Planuojamos teritorijos vertinimas urbanistiniu aspektu.** Klaipėdos miesto rytinės dalies A teritorijos susisiekimo infrastruktūros vystymo specialiojo plano teritorija yra Klaipėdos miesto administracinė ribose, skiriama gamtinių bei techninių ribų – atitinkamai Danės, Ringelio upių slėnių dalių ir Pajūrio gatvės. Planuojamos teritorijos nemaža dalis yra užstatyta. Pietrytinė pusė, kaip ir pietvakarinės pusės dalis, yra užstatyta vienbučiais gyvenamaisiais pastatais, šiaurės rytinė – sodininkų pastatais (vasarnamiais). Ši pastatų masė sudaro foninį sodybinio užstatymo morfotipą (ekstensyvus gyvenamųjų teritorijų užstatymas, kai 1-3 aukštų vieno ar dviejų butų gyvenamosios paskirties pastatai su pagalbinio ūkio paskirties pastatais statomi atskirame žemės sklype). Prie Pajūrio, Akmenų gatvių, sąlyginai planuojamos teritorijos centre, koncentruojasi komercinės, pramoninės paskirties pastatai, nedidelė daugiabučių gyvenamųjų namų grupė. Šie pastatai sudaro laisvo planavimo užstatymo (pastatai statyti pagal laisvai pasirinktą kompoziciją, neformuojant gatvių ir kitų, būdingų perimetriniam užstatymui, erdvių) ir pramonės ir inžinerinės infrastruktūros teritorijų užstatymo (gamybos ir technologinių procesų nulemtas, dažnai uždaras nuo aplinkinių teritorijų, aiškių užstatymo principų neturintis, pramonės (sandėliavimo) ir inžinerinės infrastruktūros teritorijų užstatymas, kuriame dominuoja didelio tūrio pastatai) morfotipų mišinį. Minėta teritorija sukuria svorį urbanistinėje struktūroje ir perspektyvoje, sukūrus naujos kokybės užstatymą, įvertinus Klaipėdos miesto bendrojo plano sprendinius, numatytą socialinės infrastruktūros plėtrą, gali atlikti miesto lokalaus – Tauralaukio rajono centro funkcijas. Ypač vertinant tai, kad minėta teritorija yra apsupta esamomis ir planuojamomis gyvenamosiomis teritorijomis. Planuojamos teritorijos potencialą įsisavinti statyboms patvirtina ir šiai teritorijai parengtų teritorijų planavimo dokumentų skaičius, prasidėjusi sodų teritorijų konversija į gyvenamąsias.

Planuojama teritorija netiesiogiai ribojasi Klaipėdos miesto administracinėse ribose, vakarinėje pusėje su Plytinės gyvenamųjų namų rajonu; Klaipėdos rajono savivaldybės ribose šiaurinėje pusėje su Pūrmaliūkaimo urbanizuota dalimi, rytinėje – su Aukštikiemių kaimo urbanizuota dalimi. Tiek Pūrmalių, tiek Aukštikiemių kaimų urbanizuotų teritorijų užstatytose dalyse dominuoja gyvenamieji namai (vienbučių ar dvibučių).

#### 3.1. Teritorijos, kurios gali būti reikšmingai paveiktos

Teritorijoms, kurios gali būti reikšmingai paveiktos įgyvendinant teritorijų planavimo dokumentų sprendinius, priklauso gamtos ir kultūros paveldo apsaugai svarbios teritorijos bei objektai. Klaipėdos miesto rytinės dalies A teritorijos susisiekimo infrastruktūros vystymo specialiojo plano koregavimo teritorijos ribose (plotas apie 4 ha) ir gretimybėse saugomų teritorijų sistemą atstovauja: gamtinio karkaso teritorijos bei kultūros paveldo vertybės. Saugomų teritorijų valstybės kadastro duomenimis, planuojamoje teritorijoje draustinių, valstybinių parkų, gamtos paveldo objektų, Natura 2000 teritorijų nėra. Artimiausios saugomos teritorijos yra apie 2,8 km į šiaurę - Pajūrio regioninis parkas ir Kalotės botaninis-zoologinis draustinis.

#### 3.2. Gamtinio karkaso teritorijos

Šios teritorijos yra svarbus racionalios kraštovarkos ir kraštovaizdžio apsaugos instrumentas, juridiskai įteisintas Aplinkos apsaugos ir Saugomų teritorijų įstatymuose. Tai bendra kraštovarkos ekologinio kompensavimo zonų sistema, jungianti visas gamtinio pobūdžio saugomas ir kitas ekologiškai svarbias be pakankamai natūralias teritorijas, garantuojančias ekologinį kraštovaizdžio stabilumą. Įgyvendinant ekologinio kompensavimo sistemos koncepciją, 2002 metais gamtinis karkasas įteisintas Lietuvos Respublikos teritorijos bendrajame plane, o rengiant Klaipėdos miesto savivaldybės teritorijos bendrąjį planą lokalizuotas stambesniame mastelyje. Nustatytą gamtinio karkaso teritorinę sudėtį planuojamoje Klaipėdos miesto dalyje formuoja: vietinės svarbos Ringelio migracinis koridorius (atkarpa).

Ringelis – upė ištekanti ties Trušeliais, apie 8 km į šiaurės rytus nuo Klaipėdos, Danės intakas. Priklauso Lietuvos pajūrio upių baseinui. Upės ilgis – 6,3 km, baseino plotas – 15 km<sup>2</sup>. Į Danę įteka jos kairiajame krante, 12,3 km atstumu nuo žiočių. Didesnis Ringelio upės intakas – Žvejonė (dešinysis). Žvejonė taip pat priklauso Lietuvos pajūrio upių baseinui, jos atstumas nuo žiočių 0,8 km. Planuojama teritorija ribojasi su Ringelio upeliu ir patenka į jo pakrantės apsaugos juostą. Teritorija nėra apaugusi medžiais, Ringelio upelio šlaitai apžėlę krūmais.

**Miškai.** Informacija apie miškus teikiama vadovaujantis Valstybinės miškų tarnybos prie Lietuvos Respublikos aplinkos ministerijos duomenimis. Į planuojamą teritoriją valstybinių miškų plotai nepatenka. Planuojamos teritorijos gretimybėje esantys miškų plotai dengia upių slėnių dalis.



*Pav. 12. Ištrauka iš saugomų teritorijų kadastro duomenų rinkinio M1:50000. Šaltinis: www.vstt.lt*

### 3.3. Nekilnojamasis kultūros paveldas

Planuojamoje teritorijoje paveldosaugos aspektu svarbių, kultūros paveldo požymių turinčių objektų nėra. Planuojamos teritorijos gretimybėje yra šie nekilnojamojo kultūros paveldo objektai:

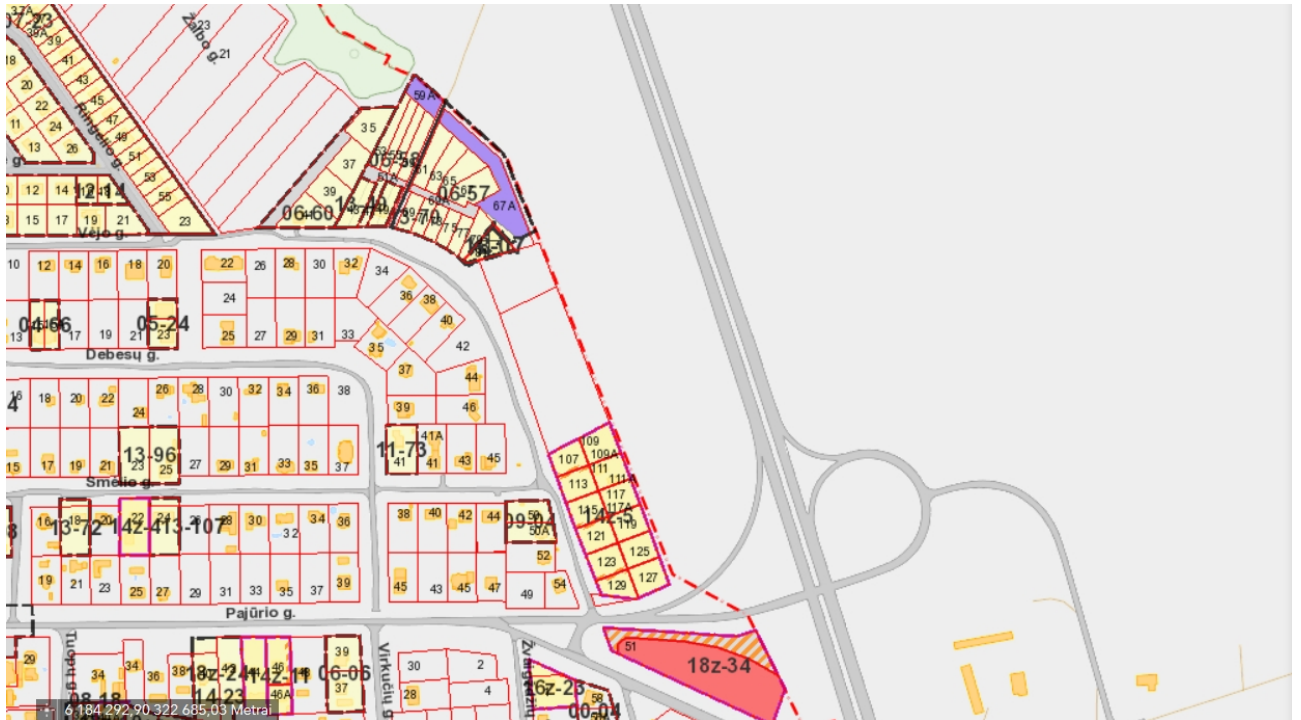
- *Aukštikiemių senosios kapinės* (22467); archeologinis (lemiantis reikšmingumą), memorialinis (lemiantis reikšmingumą, svarbus); vertingosios savybės - žemės ir jos paviršiaus elementai –reljefas (laidojimus žyminčių kapaviečių neišlikę, kapinės ant kalvelės, auga pavieniai lapuočiaimedžiai), palaidotų gyventojų palaikai).
- *Aukštikiemių, Plūčių kapinynas* (16498);
- *Purmalių piliakalnis su gyvenvieta* (23773).



Pav. 13. Ištrauka iš kultūros vertybių registro M1:50000. Šaltinis: www.kpd.lt

#### 4. Teritorijų planavimo dokumentų įvertinimas

Planuojamoje teritorijoje nėra parengta detaliųjų planų. Planuojamos teritorijos gretimybėse galioja 2 detalieji planai - Žemės sklypų Nr. 237-1 ir 268-3 buvusiame Tauralaukio kaime detalusis planas ir žemės sklypo Vėjo g.50/Smėlio g.46 Klaipėdoje (kadastrinis Nr. 2101/0039:241 Klaipėdos k. v.) detalusis planas. Planuojamoje teritorijoje Klaipėdos miesto savivaldybės administracijos 2014 m. liepos 25 d. įsakymu Nr. AD1-2251 „Dėl žemės sklypų Klaipėdoje, kadastrinis Nr. 2101/0039:713 ir kadastrinis Nr. 2101/0039:1002, formavimo ir pertvarkymo projekto patvirtinimo“ patvirtintas Žemės sklypų Klaipėdoje, kadastro Nr. 2101/0039:713 ir kadastro Nr. 2101/0039:1002, formavimo ir pertvarkymo projektas, kurio pagrindu planuojamos teritorijos pietinėje dalyje suformuoti 12 kitos paskirties žemės, vienbučių ir dvibučių gyvenamųjų pastatų teritorijos naudojimo būdo sklypų.



*Pav. 14. Teritorijų planavimo dokumentai. Ištrauka iš Klaipėdos miesto skaitmeninio žemėlapio M1:5000. Šaltinis: <http://kmsa.maps.arcgis.com>.*

##### 4.1. Specialiojo plano sąsaja su kitais planais ir programomis

Klaipėdos miesto rytinės dalies A teritorijos susisiekimo infrastruktūros specialiojo plano koregavimas rengiamas vadovaujantis parengtų bei galiojančių atitinkamo lygmens teritorijų planavimo dokumentų sprendinių ir kitų strateginių dokumentų bei programų (projektų) nuostatų reikalavimais:

###### 1) bendrųjų planų:

- Klaipėdos rajono savivaldybės teritorijos bendrasis planas, patvirtintas 2011-02-24, Klaipėdos rajono savivaldybės tarybos sprendimu Nr. T11-111;
- Klaipėdos miesto bendrasis planas, patvirtintas Klaipėdos miesto savivaldybės tarybos 2007-04-05 sprendimu Nr. T2-110, registro Nr. 07-22.

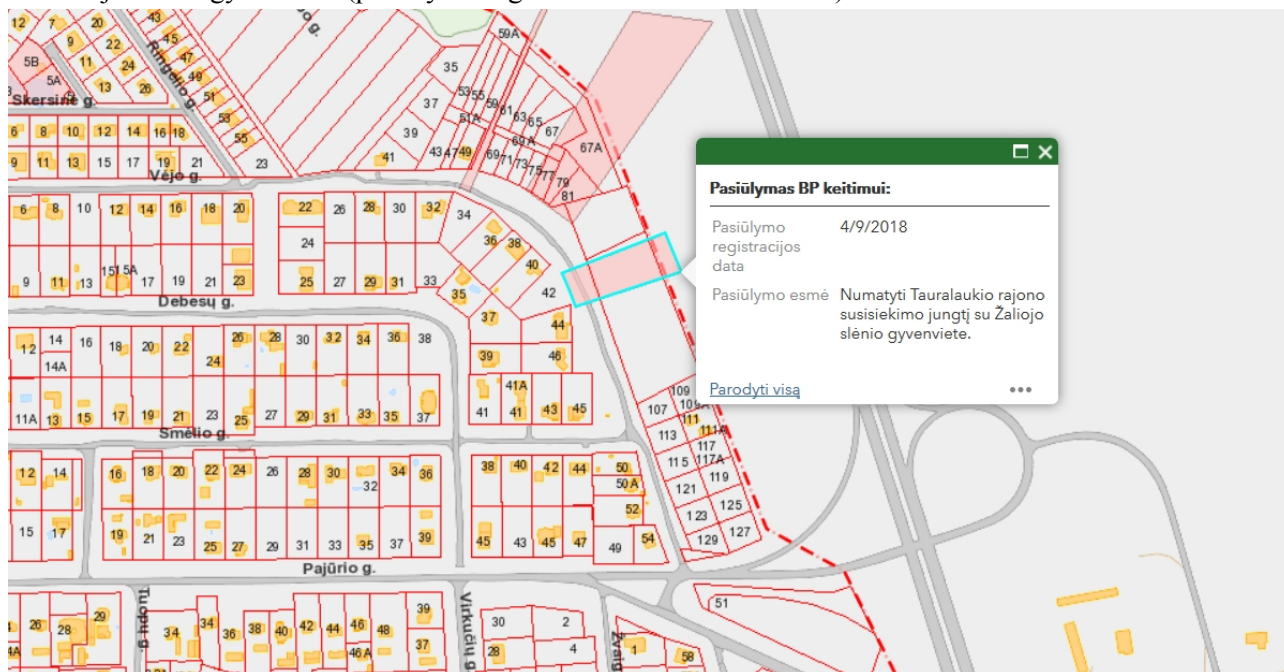
###### 2) specialiųjų ir detaliųjų planų:

- Klaipėdos miesto dviračių transporto infrastruktūros išvystymo schema, patvirtinta Klaipėdos miesto tarybos 2000-03-30 sprendimu Nr. 55, registro Nr. 00-15;



- Klaipėdos miesto šiaurinės dalies transporto schema, patvirtinta Klaipėdos miesto tarybos 1998-10-22 sprendimu Nr. 173, registro Nr. 98-41;
- Klaipėdos-Liepojos kelio ruožo nuo 0 iki 11,5 km specialusis planas, patvirtintas Klaipėdos miesto savivaldybės administracijos direktoriaus 2001-02-18 įsakymu Nr. 169, registro Nr. 04-10;
- Klaipėdos miesto vizualinės informacijos ir išorinės reklamos specialusis planas, patvirtintas Klaipėdos miesto savivaldybės tarybos 2005-07-28 sprendimu Nr. T2-267, registro Nr. 05-32;
- Danės upės slėnio teritorijos nuo Biržos tilto iki Palangos kelio specialusis planas, patvirtintas Klaipėdos miesto savivaldybės administracijos direktoriaus 2010-10-22 įsakymu Nr. AD1-1872, registro Nr. 10-70;
- Klaipėdos miesto viešųjų tualetų išdėstymo schema, specialusis planas, patvirtintas Klaipėdos miesto savivaldybės tarybos 2005-12-22 sprendimu Nr. T2-394, registro Nr. 05-54;
- Spaudos kioskų Klaipėdos mieste išdėstymo schema, patvirtinta Klaipėdos miesto savivaldybės tarybos 2007-10-25 sprendimu Nr. T2-330, registro Nr. 07-59;
- Klaipėdos miesto vandens tiekimo ir nuotekų tvarkymo infrastruktūros plėtros specialusis planas, patvirtintas Klaipėdos miesto savivaldybės tarybos 2005-03-31 sprendimu Nr. T2-74 (pakeitimas 2009-05-29 sprendimu Nr. T2-221), registro Nr. 05-7;
- Klaipėdos miesto ir gretimų teritorijų lietaus nuotekų tinklų specialusis planas, patvirtintas Klaipėdos miesto savivaldybės tarybos 2009-01-29 sprendimu Nr. T2-9, registro Nr. 09-9;
- Energijos rūšies pasirinkimo ir naudojimo šildymui Klaipėdos mieste specialusis planas ir reglamentas, patvirtintas Klaipėdos miesto savivaldybės tarybos 2001-11-08 sprendimu Nr. 254, registro Nr. 01-62

Planuojamoje teritorijos Klaipėdos miesto skaitmeniniame žemėlapyje yra įregistruotas pasiūlymas Klaipėdos miesto bendrojo plano keitimui. Pasiūlymo esmė: numatyti Tauralaukio rajono susisiekimo jungtį su Žaliojo slėnio gyvenvieta (pasiūlymo registravimo data 2018-09-04).

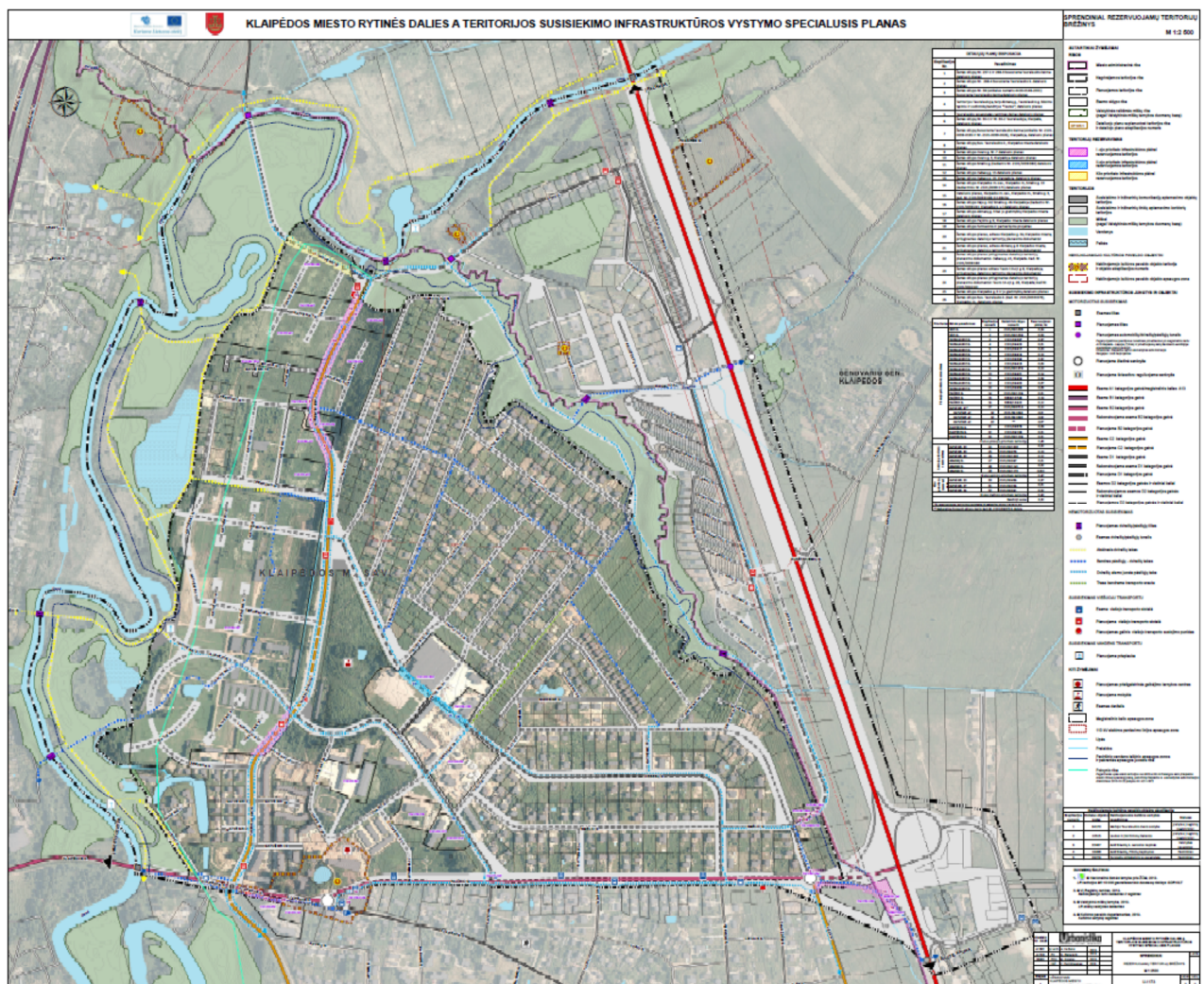


**Pav. 15.** Pasiūlymai bendrojo plano keitimui. Ištrauka iš Klaipėdos miesto skaitmeninio žemėlapio M1:5000. Šaltinis: <http://kmsa.maps.arcgis.com>.

#### 4.2. Koreguojamo Klaipėdos miesto rytinės dalies A teritorijos susisiekimo infrastruktūros vystymo specialiojo plano sprendinių vertinimas

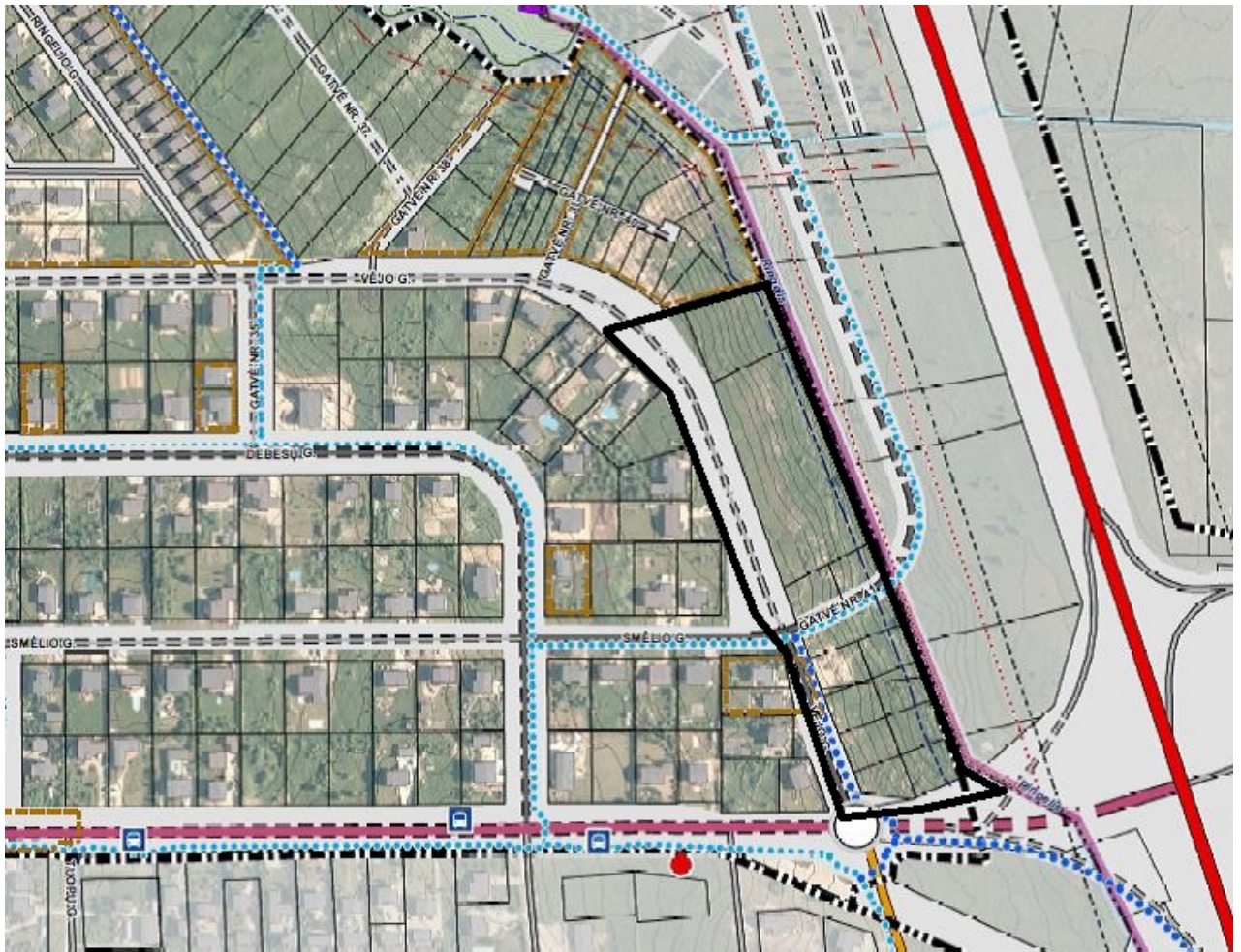
Klaipėdos miesto rytinės dalies A teritorijos susisiekimo infrastruktūros vystymo specialiuoju planu, patvirtintu Klaipėdos miesto savivaldybės administracijos direktoriaus 2015 m. spalio 12 d įsakymu Nr. AD1 - 2997, suprojektuota apie 200 ha teritorija tarp kelio A13, Liepų g. ir Danės upės. Specialiajame plane suplanuoti susisiekimo ryšiai įvairiomis transporto rūšimis, inžinerinės infrastruktūros tinklas, įvertinti ir integruoti anksčiau parengtų projektų sprendiniai. Suprojektuotas gatvių tinklas, detalizuojantis ir tikslinantis Klaipėdos miesto bendrojo plano sprendinius, numatyti gatvių techniniai parametrai, suprojektuotos sankryžos ir jų tipai, tame tarpe, suprojektuota Pajūrio g. jungties su magistraliniu keliu Nr. A13 (E272) Klaipėda - Liepoja rekonstrukcija. Taip pat numatytas viešojo susisiekimo tinklas, stotelių išdėstymas, dviračių takai, numatytos eismo saugos, triukšmo ir taršos prevencijos priemonės ir pan. Įvertinta gyventojams susisiekti naudotinų transporto priemonių ir susisiekimo būdų struktūra bei jos ypatumai, numatytas plano sprendinių įgyvendinimo etapiškumas.

Infrastruktūros vystymo specialiuoju planu siekiama teritorijoje tarp kelio A13, Liepų g. ir Danės upės rezervuoti teritorijas ir suformuoti žemės juostas susisiekimo komunikacijų ir jų infrastruktūros plėtrai, nustatant ar pakeičiant planuojamos teritorijos naudojimo ir tvarkymo režimą, apsaugos priemones ir kitus reikalavimus statinių statybos projektams rengti bei žemės sklypams naudoti.



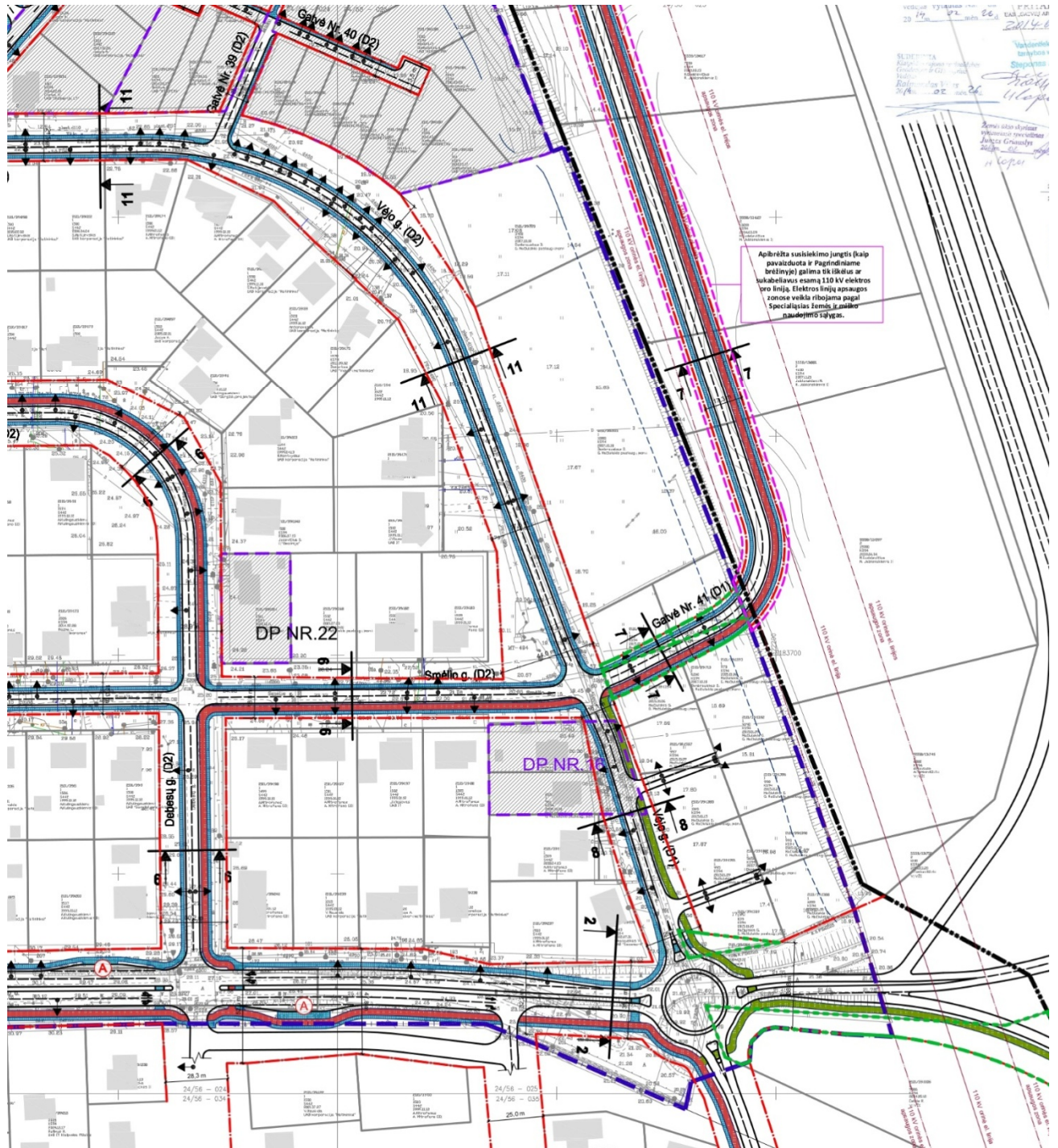
**Pav. 16.** Klaipėdos miesto rytinės dalies A teritorijos susisiekimo infrastruktūros vystymo specialiojo plano pagrindinis brėžinys. Šaltinis: <http://www.tpdr.lt>

Planuojamojoje teritorijoje - Klaipėdos miesto rytinės dalies A teritorijos dalyje tarp Klaipėdos miesto ribos, Pajūrio ir Vėjų gatvių ir žemės sklypų Nr. 237-1 ir Nr.268-3 (kadastro Nr.2101/0039:565 ir Nr. 2101/0039:418) specialiojo plano sprendiniais numatyta jungtis su Žaliuoju slėniu, pratęsiant Jungtinę gatvę (gatvė Nr.41) ir ją sujungiant su Vėjo gatve. Jungties su Žaliuoju slėniu vieta buvo parinkta vadovaujantis patvirtintu koncepcijos II variantu suformuojant keturšalę sankryžą su Vėjo ir Smėlio gatvėmis. Numatyta jungties kategorija – D1, važiuojamosios dalies plotis 6,5 m, iš abiejų pusių šaligatviai ir iš vienos pusės dviračių takas. Laikinam susisiekimui tarp Žaliojo slėnio ir Tauralaukio, kol bus įrengta D1 kategorijos Jungtinė gatvė, buvo numatyta naudoti esamą lauko keliuką, kuriuo ir dabar vyksta susisiekimas (atitinka Gatvės Nr. 39 trasą).

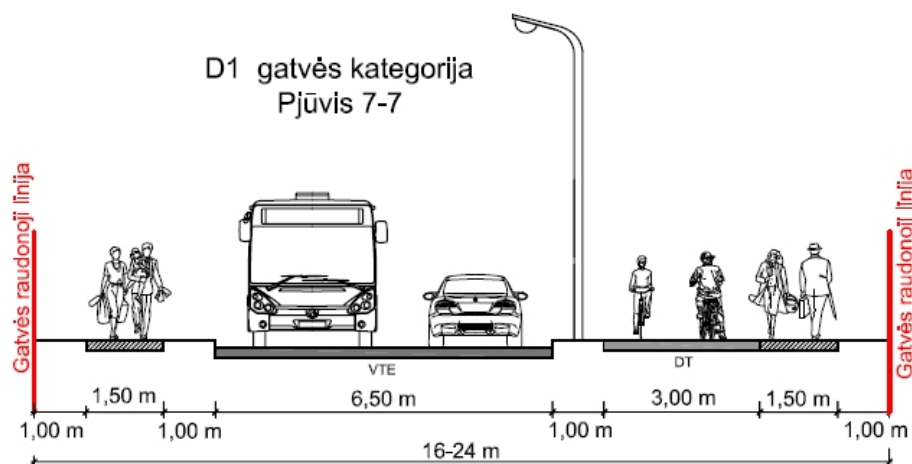


*Pav. 17. Ištrauka iš Klaipėdos miesto rytinės dalies A teritorijos susisiekimo infrastruktūros vystymo specialiojo plano pagrindinio brėžinio. Šaltinis: <http://www.tpdr.lt>*

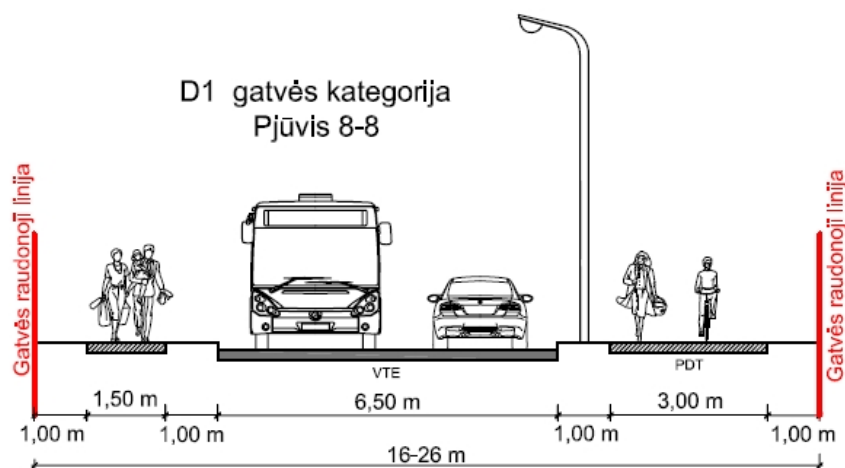
Specialiojo plano sprendiniuose numatyta Vėjo gatvės kategorija iki jungties su Smėlio g. ir Jungtine g. (gatvė Nr.41) - D2, nuo šios jungties iki žiedinės sankryžos Pajūrio g - kategorija D1. Planuojamos Jungtinės gatvės kategorija - D1. Jungtinės gatvės ir Smėlio gatvės pėsčiųjų takuose numatytos dviračių eismo juostos, Pajūrio gatvės atkarpoje nuo sankryžos su Jungtine ir Smėlio gatvėmis - bendras pėsčiųjų dviračių takas. Esamos būklės įvertinimo metu specialiajame plane suplanuotos Vėjo ir Smėlio gatvės buvo baigiamos rengti. Plane numatytoje Jungtinės gatvės (gatvės Nr.41) jungties su Vėjo gatve vietoje įrengta nuovaža.



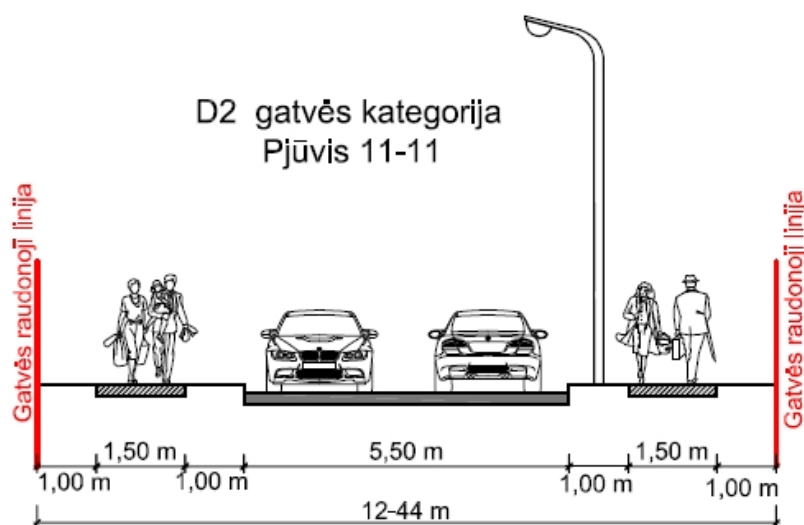
Pav. 18. Ištrauka iš Klaipėdos miesto rytinės dalies A teritorijos susisiekimo infrastruktūros vystymo specialiojo plano susisiekimo infrastruktūros sprendinių detalizacijos brėžinio. Šaltinis: <http://www.tpdr.lt>



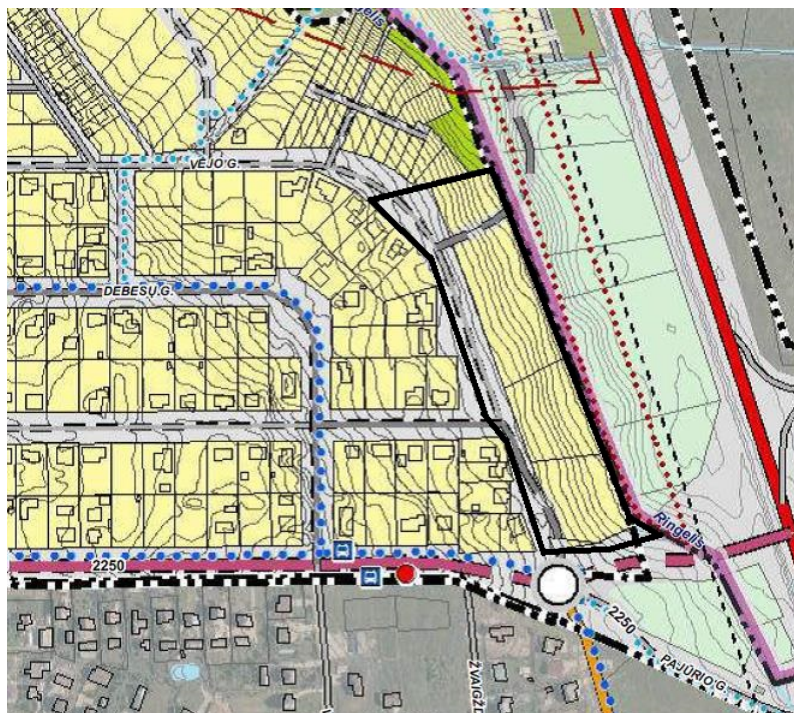
**Pav. 19.** Ištrauka iš Klaipėdos miesto rytinės dalies A teritorijos susisiekimo infrastruktūros vystymo specialiojo plano susisiekimo infrastruktūros sprendinių detalizacijos brėžinio. Pjūvis 7-7.  
Šaltinis: <http://www.tpdr.lt>



**Pav. 20.** Ištrauka iš Klaipėdos miesto rytinės dalies A teritorijos susisiekimo infrastruktūros vystymo specialiojo plano susisiekimo infrastruktūros sprendinių detalizacijos brėžinio. Pjūvis 8-8.  
Šaltinis: <http://www.tpdr.lt>



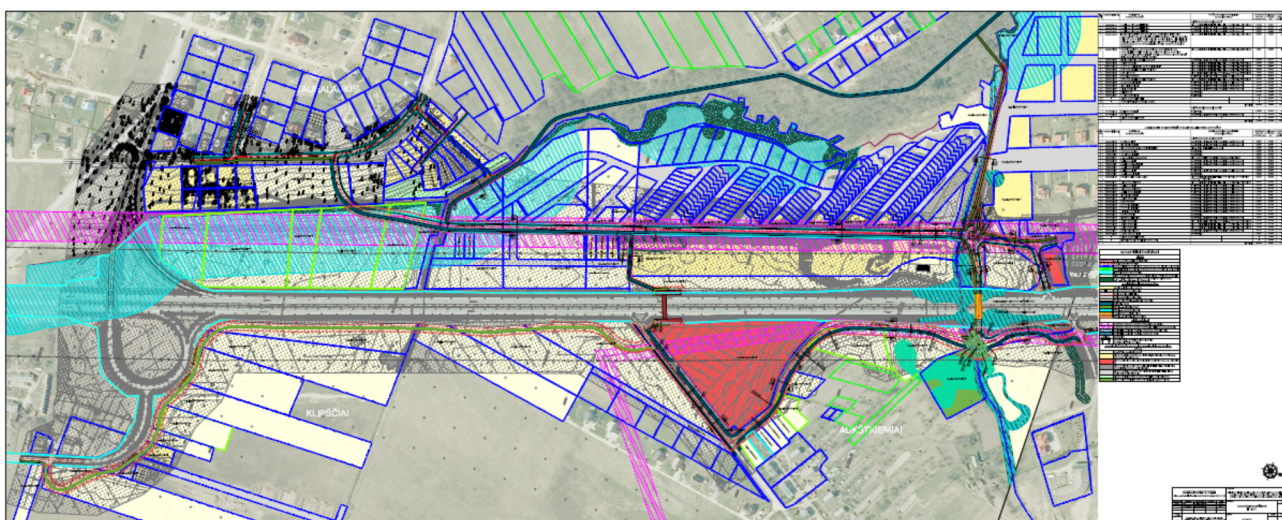
**Pav. 21.** Ištrauka iš Klaipėdos miesto rytinės dalies A teritorijos susisiekimo infrastruktūros vystymo specialiojo plano susisiekimo infrastruktūros sprendinių detalizacijos brėžinio. Pjūvis 11-11.  
Šaltinis: <http://www.tpdr.lt>



*Pav. 22. Ištrauka iš Klaipėdos miesto rytinės dalies A teritorijos susisiekimo infrastruktūros vystymo specialiojo plano koncepcijos I varianto brėžinio. Šaltinis: <http://www.tpdr.lt>*

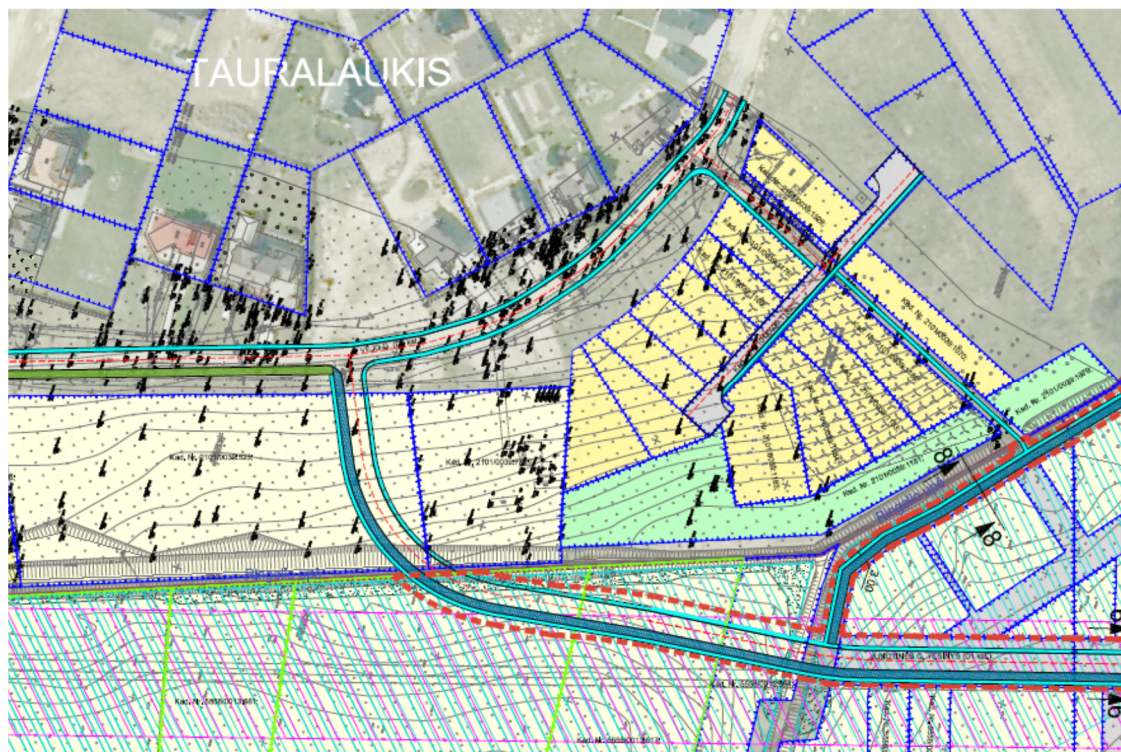
#### **4.3. Tunelio po magistraliniu keliu A13 Klaipėda–Liepoja (7,8 km) ir kelių (gatvių) Sendvario seniūnijoje specialiojo plano su žemės paėmimu visuomenės poreikiams sąnaudų ir naudos analize specialiojo plano koncepcijos sprendinių vertinimas**

Klaipėdos rajono savivaldybės administracijos užsakymu rengiamas tunelio po magistraliniu keliu A13 Klaipėda–Liepoja (7,8 km) ir kelių (gatvių) Sendvario seniūnijoje specialusis planas su žemės paėmimu visuomenės poreikiams sąnaudų ir naudos analize. Šio specialiojo plano koncepcijoje projektuojamas tunelinis pravažiavimas, kuris apjungia dešinėje ir kairėje kelio A13 Klaipėda–Liepoja esančias Aukštkiemį kaimo teritorijas. Kairėje magistralinio kelio pusėje projektuojama jungtis tarp kvartalo „Žalioji slėnis“ ir Tauralaukio gyvenamojo rajono Jungtinės gatvės tęsinio.

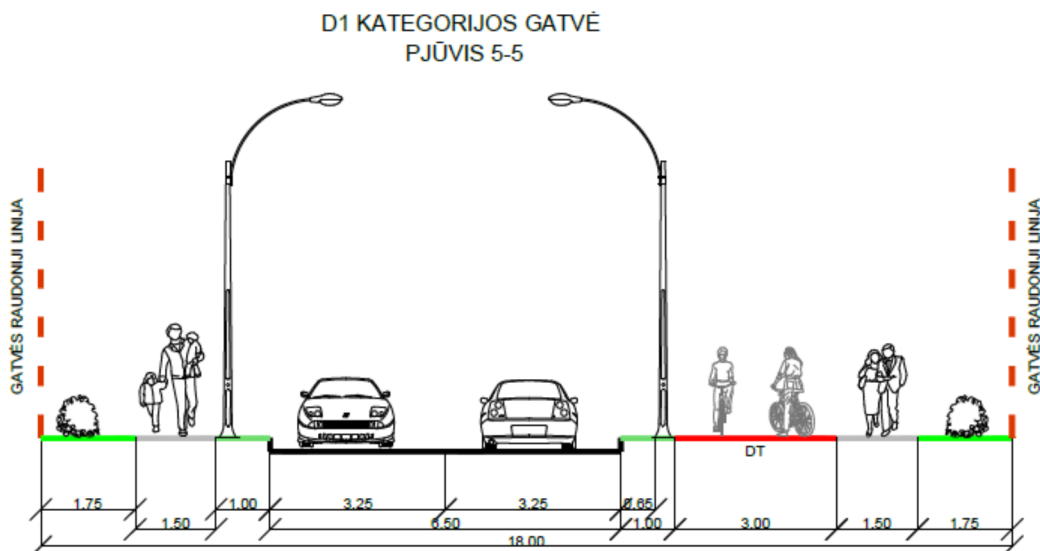


*Pav. 23. Ištrauka iš Tunelio po magistraliniu keliu A13 Klaipėda–Liepoja (7,8 km) ir kelių (gatvių) Sendvario seniūnijoje specialiojo plano su žemės paėmimu visuomenės poreikiams sąnaudų ir naudos analize specialiojo plano koncepcijos brėžinio. Šaltinis: <http://www.tpdr.lt>*

Jungtinės gatvės tęsinys planuojamas 6,0 m pločio su 2,5 m pločio dviračiu taku dešinėje pusėje ir 1,5 m pločio pėsčiųjų takais iš abiejų gatvės pusių. Jungtinės gatvės tęsinys jungiamas su Vėjo gatve. Numatoma jungties kategorija – D1, važiuojamosios dalies plotis - 6,5 m, iš abiejų pusių šaligatviai 1,5 m pločio ir iš vienos pusės 3 m pločio dviračių takas.



Pav. 24. Ištrauka iš Tunelio po magistraliniu keliu A13 Klaipėda–Liepoja (7,8 km) ir kelių (gatvių) Sendvario seniūnijoje specialiojo plano koncepcijos brėžinio. Šaltinis: <http://www.tpdr.lt>



Pav. 25. Ištrauka iš Tunelio po magistraliniu keliu A13 Klaipėda–Liepoja (7,8 km) ir kelių (gatvių) Sendvario seniūnijoje specialiojo plano koncepcijos gatvių pjūvių brėžinio. Šaltinis: <http://www.tpdr.lt>

Tunelio po magistraliniu keliu A13 Klaipėda–Liepoja (7,8 km) ir kelių (gatvių) Sendvario seniūnijoje specialiojo plano koncepcijoje numatyta Jungtinės gatvės jungties su Vėjo gatve vieta yra šiauriau Klaipėdos miesto rytinės dalies A teritorijos susisiekimo infrastruktūros vystymo specialiojo plano sprendiniuose numatytos jungties ties Smėlio gatve.

## 5. Esamos būklės įvertinimo išvados

- Klaipėdos miesto rytinės dalies A teritorijos susisiekimo infrastruktūros vystymo specialiajame plane ir tunelio po magistraliniu keliu A13 Klaipėda–Liepoja (7,8 km) ir kelių (gatvių) Sendvario seniūnijoje specialiojo plano koncepcijoje numatyta Vėjo g. ir Jungtinės gatvės tęsinio jungtis yra svarbi sprendžiant susisiekimą tarp Klaipėdos miesto Tauralaukio ir Klaipėdos rajono „Žaliojo slėnio“ gyvenamųjų rajonų ir užtikrinant miesto ir priemiesčio transporto darnumą.
- Klaipėdos miesto rytinės dalies A teritorijos susisiekimo infrastruktūros vystymo specialiojo plano sprendiniuose numatyta efektyvi keturšalė Smėlio g., Vėjo g. ir Jungtinės gatvės jungtis, tačiau Jungtinės gatvės tęsinys patenka į kitospaskirties žemių - vienbučių ir dvibučių gyvenamųjų pastatų teritorijas, kurios jau yra užstatytos gyvenamaisiais namais.
- Tunelio po magistraliniu keliu A13 Klaipėda–Liepoja (7,8 km) ir kelių (gatvių) Sendvario seniūnijoje specialiojo plano koncepcijoje siūloma Jungtinės gatvės jungtis su Vėjo gatve šiaurinėje planuojamos teritorijos dalyje, Jungtinės gatvės tęsinys kirs 2 žemės ūkio paskirties sklypus.
- Koreguojant Klaipėdos miesto rytinės dalies A teritorijos susisiekimo infrastruktūros vystymo specialųjį planą ir tikslinant Jungtinės gatvės tęsinio jungtį su Vėjo gatve, planuojamoje teritorijoje galimi sprendiniai neprieštaraujantys koreguojamam specialiajam planui nustatytiems planavimo tikslams bei uždaviniams ir minimizuojant poreikius žemės paėmimo visuomenės poreikiams ir jų sąnaudas.

## 6. Sprendinių konkretizavimas

Klaipėdos miesto rytinės dalies A teritorijos specialiojo plano koregavimo sprendiniai parengti vadovaujantis darnaus judumo principais, siekiant užtikrinti pagrindinius visų susisiekimo sistemos naudotojų (privataus motorizuoto transporto, viešojo transporto, nemotorizuoto transporto (dviračių, riedučių ir pan. susisiekimo būdų), pėsčiųjų) judumo poreikius.

Gatvių skersinio profilio elementai parinkti taip, kad būtų užtikrintas žmonių su negalia judėjimas. Susisiekimo sistemos sprendiniai parengti įvertinant prognozę, kad urbanizavus planuojamą teritoriją joje gyvens apie 5000 gyventojų. Didėjant planuojamos teritorijos bei gretimų teritorijų urbanizacijos laipsniui, susisiekimo ryšiai intensyvės. Automobilizacijos lygis Lietuvoje yra beveik pasiekęs prisotinimo ribą, todėl ženklaus jo augimo perspektyvoje nenumatoma. Automobilių eismo intensyvumo augimo priežastis pirmoje eilėje bus sąlygota gyventojų skaičiaus augimo.

Perspektyvinė susisiekimo būdų struktūra (kiek procentų kelionių bus atliekama konkrečiu susisiekimo būdu) priklausys nuo mieste formuojamos susisiekimo politikos, kiekvienam susisiekimo būdui vystyti skiriamų lėšų ir darnaus judumo priemonių įgyvendinimo. Specialiojo plano sprendiniai numato visas galimybes skatinti darnius susisiekimo būdus (viešuoju transportu, dviračiais, pėsčiomis) vystant jiems skirtą infrastruktūrą. Viešojo transporto tinklas užtikrina teritorijos aptarnavimą norminiu 600 m ėjimo pėsčiomis iki stotelių atstumu, planuojamas dviračių takų tinklas siekia apie 12 km ir užtikrina būtina rišlumą, o pėsčiųjų eismui skirtus šaligatvius numatoma įrengti visuose gatvėse iš abiejų pusių (esant abipusiam užstatymui), kaip ir numatyta Statybos techniniame reglamente STR 2.06.04 „Gatvės ir vietinės reikšmės keliai. Bendrieji reikalavimai“.

Tikėtina, kad miestui ir toliau aktyviai diegiant darnaus judumo transporto politiką (taip pat pasirengus ir darnaus judumo planą), keisis gyventojų judumo įpročiai, todėl daugiau gyventojai naudosis viešojo transporto paslaugomis, važinės dviračiais bei vaikščios pėsčiomis.

Apibendrinus Klaipėdos miesto rytinės dalies A teritorijos susisiekimo infrastruktūros vystymo specialiojo plano koregavimo esamo būklės įvertinimo išvadas formuojami konkretūs sprendiniai susisiekimo komunikacijų plėtrai, parengiami detalizuoti susisiekimo infrastruktūros plėtros principai ir prioritetai (pateikti „Susisiekimo infrastruktūros sprendinių detalizacija M1:1000“), nustatomi teritorijos



tvarkymo, naudojimo ir apsaugos reikalavimai, įgyvendinimo etapai ir būdai bei priemonės (pateikti „Pagrindinis brėžinys M1:2500“).

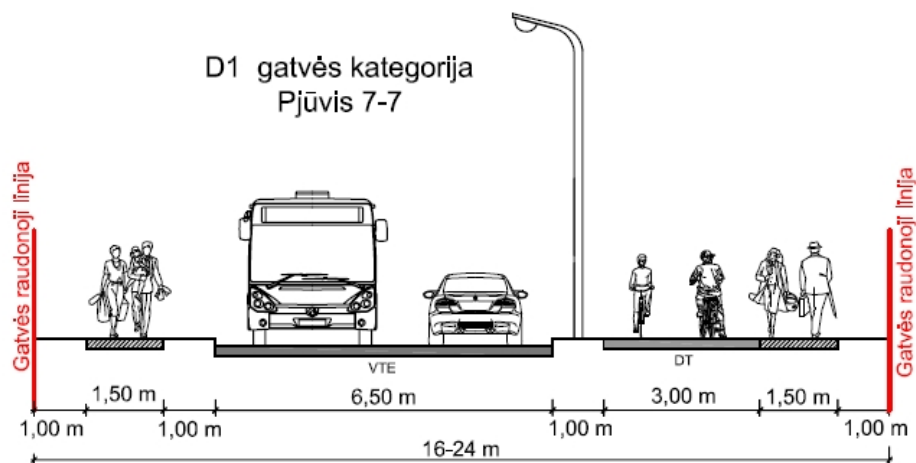
Pagrindinis Klaipėdos miesto rytinės dalies A teritorijos susisiekimo infrastruktūros vystymo specialiojo plano koregavimo sprendinys yra numatytos susisiekimo jungties tarp Gatvės Nr.41 Klaipėdos mieste ir Jungtinės gatvės Klaipėdos rajono savivaldybėje trasos vietos koregavimo. Klaipėdos miesto rytinės dalies A teritorijos susisiekimo infrastruktūros vystymo specialiajame plane ši gatvių jungtis numatyta gyvenamojoje kompaktiškai užstatytoje vienbučiais gyvenamais pastatais teritorijoje, kurioje techniškai nėra galimybių įrengti naujos gatvės trasą. Esamas atstumas tarp pastatų, jungties trasos vietoje – 6,4 m, o naujos D1 kategorijos gatvės minimalus plotis tarp raudonųjų linijų, nustatytas specialiuoju planu 16,0 metrų.

Kita priežastis, dėl kurios keičiama gatvės jungties trasa yra parengti Tunelio po magistraliniu keliu A13 Klaipėda–Liepoja (7,8 km) ir kelių (gatvių) Sendvario seniūnijoje specialiojo plano su žemės paėmimu visuomenės poreikiams sąnaudų ir naudos analize koncepcijos sprendiniai (patvirtinta Klaipėdos rajono savivaldybės tarybos 2017 m. gruodžio 21 d. sprendimu T11-407), kuriuose numatyta Gatvės Nr.41 ir Jungtinės gatvės jungties trasa šiauriau nuo užstatytos teritorijos esančiuose žemės ūkio paskirties sklypuose. Šio specialiojo plano rengimas šiuo metu yra baigiamojo etapo stadijoje.

Parinkta koreguojamos gatvių jungties vieta buvo svarstyta rengiant Klaipėdos miesto rytinės dalies A teritorijos susisiekimo infrastruktūros vystymo specialiojo plano koncepcijos variantus ir buvo siūloma koncepcijos I variante, tačiau pasirinkus specialiojo plano koncepcijos II variantą sprendinys nebuvo patvirtintas.

Gatvių jungties vieta planuojama žemės ūkio paskirties žemės sklypuose, kurių kadastriniai Nr. 2101/0039:523 ir Nr. 2101/0039:770. Gatvės trasa yra sugretinta su riba tarp žemės sklypų. Gatvės Nr.41 ir Jungtinės gatvės tęsinys jungiasi kampu, kuris vadovaujantis STR 2.06.04:2014 Gatvės ir vietinės reikšmės keliai. Bendrieji reikalavimai, turi būti pakeista į horizontalią kreivę, kurios spindulys vadovaujantis statybos techninio reglamento 10 lentelė. „Pagrindiniai gatvių techniniai parametrai“ D1 kategorijos gatvėje – 60m. Dėl šių priežasčių Gatvės Nr.41 trasa, koreguojamo plano dalyje iki Klaipėdos miesto ir rajono ribos, pažymėta tarp koordinatų A, B, C. Dalis gatvės trasos (horizontalios kreivės) patenka į dviejų žemės sklypų, kurių kadastriniai Nr. 2101/0039:523 ir Nr. 2101/0039:770, dalį. Ši dalis yra Ringelio upelio apsaugos juostoje, kurioje pastatų statyba nėra galima.

Pažymėtos gatvės trasos techniniai parametrai nėra keičiami. Gatvės kategorija, ašinės ir raudonosios linijos, važiuojamoji dalis šaligatviai, pėsčiųjų ir dviračių takai, susisiekimo komunikacijų statinių zonos, eismą reguliuojančios priemonės, triukšmo ir oro taršos mažinimo priemonės yra nustatytos Klaipėdos miesto rytinės dalies A teritorijos susisiekimo infrastruktūros vystymo specialiojo plano pjūvyje 7-7.



**Pav. 19.** Ištrauka iš Klaipėdos miesto rytinės dalies A teritorijos susisiekimo infrastruktūros vystymo specialiojo plano susisiekimo infrastruktūros sprendinių detalizacijos brėžinio. Pjūvis 7-7.

Šaltinis: <http://www.tpdr.lt>

Visi gatvės techniniai parametrai nustatyti pjūvyje 7-7 ir jų sudaromi plotai yra pažymėti koregavimo brėžiniuose. Gatvės ilgis koreguojamas – pažymėta koreguojamos gatvės ilgis 0,088km (specialiojo plano brėžiniuose pažymėtas 0,083km), šis skirtumas atsiranda dėl horizontalios kreivės įbrėžimo gatvės trasoje.

Vadovaujantis Klaipėdos miesto informacinės sistemos skaitmeniniu žemėlapiu koreguojamos gatvės trasoje nėra augančių medžių priskiriamų saugomiems vadovaujantis LR Vyriausybės nutarimu „Dėl kriterijų, pagal kuriuos medžiai ir krūmai, augantys ne miškų ūkio paskirties žemėje, priskiriami saugotiniams, sąrašui“. Rengiant susisiekimo infrastruktūros objektų techninius projektus būtina taikyti LR vyriausybės 1992-05-12 nutarimu Nr.343 patvirtintų Specialiųjų žemės ir miško naudojimo sąlygų XXVII skyriaus reikalavimus.

Visi objektai (gatvės trasa, dviračių, pėsčiųjų takai ir t.t.) bei jų komunikacijos yra planuojami tik už valstybinės reikšmės kelių juostų ribų.

## 6.1 Gatvių tinklas

Planuojamos teritorijos gatvių tinklas suformuotas vadovaujantis Klaipėdos miesto bendrojo planu, patvirtintais detaliesiais planais bei papildomai formuojant naujus susisiekimo komunikacijų koridorius, reikalingus išoriniams ryšiams realizuoti, naujoms teritorijoms įsisavinti bei vidiniams ryšiams pagerinti.

Esamos būklės analizės stadijoje buvo identifikuota, kad eismo intensyvumas esamose gatvėse ir sankryžose yra nedidelis ir nereikalauja gatvių ar sankryžų rekonstrukcijos. Gyventojų skaičiui pasiekus 5000, eismo intensyvumas planuojamos teritorijos viduje proporcingai išaugs, tačiau šiems srautams aptarnauti daugumoje atvejų užteks dviejų eismo juostų gatvių ir pirmumo ženklais reguliuojamų sankryžų. Pajūrio gatvės sankryžos šiai dienai taip turi pakankamą pralaidumo rezervą.

Įgyvendinant Klaipėdos miesto teritorijos bendrojo plano sprendinius, numatoma rekonstruoti Pajūrio – Vėjo gatvių sankryžą, siekiant užtikrinti saugų eismą ir visų susisiekimo ryšių realizavimą, neribojant galimų manevrų sankryžose. Pagal patvirtintą koncepcijos variantą numatyta įrengti mažąją žiedinę sankryžą, kartu rekonstruojant jungiamuosius kelius link magistralinio kelio A13. Atliktas transporto srautų modeliavimas Pajūrio – Klaipėdos gatvių sankryžoje, parodė, kad parinktas žiedinės sankryžos sprendinys šioje vietoje yra tinkamas pralaidumo aspektu, ir išaugs transporto srautams generuos mažiausius transporto priemonių laiko nuostolius, o taip pat užtikrins ir tinkamą eismosaugos lygį.

Koreguojamoje specialiojo plano teritorijoje keičiama Gatvės Nr. 41 trasos vieta, iškeliant suplanuotą trasą iš užstatytos teritorijos. Dėl šio sprendinio Gatvės Nr.41 ilgis iš esmės nesikeičia, tačiau žymiai pasikeičia Jungtinės gatvės tęsinio ilgis Klaipėdos rajono savivaldybės teritorijos ribose (naujos gatvės ilgis sutrumpėja apie 170m). Dėl šios priežasties manoma, kad koreguojamos gatvės trasos perkėlimas ir bendras gatvės ilgio sumažėjimas nedidins transporto keliamo triukšmo, aplinkos oro taršos poveikio aplinkinėms gyvenamosioms teritorijoms. Koreguojamos Gatvės Nr. 41 trasos perkėlimas į neužstatytą teritoriją pagerina esamų gyvenamųjų teritorijų aplinkos būklę.

Nekoreguojant specialiojo plano sprendinių Gatvės Nr. 41 trasa jungtųsi į Smėlio ir Vėjo gatvių sankryžą, taip sudarydama keturšalę sankryžą. Tai reikalautų eismo reguliavimą sankryžoje nustatyti šviesoforu ar rekonstruoti sankryžą į žiedinę sankryžą. Šio tipo sankryžose tikėtina automobilių prastovos ir jų keliamo triukšmo ir oro taršos didėjimas.

Specialiojo plano koregavimo sprendiniuose numatoma nekeisti esamos trišalės Vėjo ir Smėlio gatvių sankryžos. Koreguojamos Gatvės Nr.41 trasa sujungiama su Vėjo gatve planuojamoje naujoje trišalėje sankryžoje. Trišalės sankryžos užtikrins eismo pralaidumą gyvenamojo kvartalo gatvėse ir sumažins gatvių plėtrai reikalingų investicinių poreikį, nes nebus poreikio rekonstruoti esamos Smėlio ir Vėjo gatvės sankryžos.

Eismo organizavimas šio tipo sankryžos reguliuojamas pirmumo ženklais. Koreguojamos gatvės kategorija, gatvės skersinio profilio elementų išdėstymas, pėsčiųjų ir dviračių infrastruktūra, bei atstumą tarp raudonųjų linijų parinkti atsižvelgiant į specialiuoju planu nustatytą gatvės skersinį pjūvį ir nėra keičiami.

Tikslūs techniniai sankryžų parametrai ir eismo organizavimas turi būti pasirinktas techninių projektų rengimo metu.

## 6.2 Dviračių ir pėsčiųjų trasų tinklas

Pėsčiųjų – dviračių takai yra menkiausiai išvystyta susisiekimo tinklo dalis. Esamos būklės analizės stadijoje buvo nustatyta, kad planuojamame kvartale tik 14 % gatvių turi šaligatvius, o dviračių infrastruktūra įrengta tik 4 % gatvių. Pėsčiųjų – dviračių takų tinklas formuojamas, integruojant jį į esamą Klaipėdos miesto dviračių tinklą bei kuriant naujus susisiekimo ryšius pagal esamus bei perspektyvinius gyventojų poreikius. Siekiama, kad ekologiško susisiekimo ryšiai neužsibaigtų ties planuojama teritorija, o turėtų tolimesnes jungtis su Žaliojo slėnio gyvenvieta, Klaipėdos rajono teritorijomis esančiomis magistralinio kelio A13 rytinėje pusėje, Purmalių gyvenvieta, Plytine, Tauralaukio dalimi piečiau Pajūrio gatvės.

Tuo tikslu koreguojamoje specialiojo plano dalyje pėsčiųjų ir dviračių takai perkeliama kartu su koreguojamos Gatvės Nr.41 trasa. Ši pėsčiųjų ir dviračių tako trasa pratęsiama ir palei Vėjo gatvę, siekiant užtikrinti nenutrūkstamą pėsčiųjų ir dviračių takų tinklą.

Specialiojo plano sprendiniai nekeičia patvirtintų teritorijų planavimo dokumentų sprendinių (t.y. detaliųjų planų). Todėl teritorijose, kuriose yra parengti detalieji planai, esant poreikiui, techninio projekto metu galima papildomai įrengti reikiamus dviračių ir/ar pėsčiųjų takus, šaligatvius integruojantis į bendrą dviračių ir pėsčiųjų trasų tinklą.

Pėsčiųjų šaligatviai numatomi 1,5 m pločio, pritaikant juos žmonių su negalia eismui ir įrengiami iš abiejų gatvės pusių. Motorizuoto eismo gatvių ir pėsčiųjų, dviračių perėjų susikirtimuose gatvės bortai turi būti įrengiami viename lygyje su važiuojamąja dalimi.

## 6.3 Specialiosios eismo saugos, triukšmo, oro taršos slopinimo ir mažinimo priemonės

Planuojamoje teritorijoje numatoma įdiegti tokias eismo saugos, oro taršos slopinimo ir triukšmo mažinimo priemones:

- Potencialiai pavojingose vietose įrengti žiedines sankryžas (Klaipėdos – Pajūrio gatvių sankryža ir Pajūrio – Vėjo gatvių sankryža);
- D kategorijų gatvėse taikyti greičio mažinimo priemones (iškiliosios pėsčiųjų perėjos, greičio mažinimo kalneliai, greitį ribojantis kelio ženklai ir pan.);
- Užtikrinti tinkamą gatvių apšvietimą;
- Įrengti uždara lietaus nuotėkų sistemą;
- Siekiant mažinti taršą, numatoma parinkti optimalų eismo organizavimo būdą, minimizuojantį transporto priemonių laiko nuostolius;
- Naujas gatves tiesti pagal galimybes minimaliais nuolydžiais;
- Įrengti asfalto dangas, kad būtų sumažintas dulketumas;
- Išlaikyti norminį raudonųjų linijų plotį, kad užstatymas nepriartėtų prie gatvės važiuojamosios dalies.

### Specialiojo plano sprendinių įgyvendinimo etapai

Atsižvelgiant į sprendinių įgyvendinimo būtinybę ir tikėtiną didžiausią ekonominę ir socialinę naudą planuojamos teritorijos sprendiniai suskirstyti į infrastruktūros vystymo prioritetus. Tiek rekonstruojamos, tiek naujos susisiekimo infrastruktūros prioritetai skiriami į tris kategorijas. Koreguojama Gatvės Nr.41 jungtis numatyta tarp pirmojo prioriteto planuojamų gatvių: *Pirmojo – priskiriamos planuojamoje teritorijoje esančios pagrindinės gatvės (susisiekimą tarp miesto funkcinėse zonų, rajonų, centrų užtikrinančios bei turinčios ryšius su užmiesčio keliais) - Klaipėdos, g., Pajūrio g., jungiamieji keliai link magistralinio kelio A13; aptarnaujanti gatvė (svarbi miesto vidaus transporto ryšiams su viešojo susisiekimo linijomis) -*

*Tauralaukio g., bei aptarnaujančios Vėjo g. ryšys su Jungtinės gatve toliau susisiekiama su magistraliniu keliu.*

Specialiojo plano sprendinių įgyvendinimo etapai specialiojo plano koregavimo projektu nėra keičiami. Koreguojamos gatvės Nr.41 jungties įrengimui turi būti suformuoti žemės sklypai, rengiant žemės paėmimo visuomenės poreikiams projektus ir parengti techniniai projektai gatvės statybai.

#### 6.4 Rezervuojamos teritorijos

Rengiant specialiojo plano sprendinius teritorijų rezervavimo visuomenės poreikiams procedūra neatliekama. Rezervuojamų teritorijų plotai gali būti tikslinami atliekant žemės paėmimo visuomenės poreikiams projektus.

Atsižvelgiant į plėtojamą gatvių tinklą planuojamos teritorijos ribose, pilnavertiškam gatvių infrastruktūros koridorių suformavimui yra numatoma rezervuoti fiziniams ar juridiniams asmenims priklausančių žemės sklypų dalis. Rengiamu specialiuoju planu pati žemės paėmimo visuomenės poreikiams procedūra nevykdoma. Vykdamas tolimesnius darbus, rezervuojami plotai gali būti tikslinami. Tačiau, taip pat, įvertinus poreikius ir teisinę aplinką, žemės sklypų ar jų dalių paėmimas visuomenės poreikiams gali būti nevykdomas, jei inžinerinei infrastruktūrai plėtoti reikalingose teritorijose numatomi servitutai. Rezervavimas numatomas prioritetingoms gatvėms ir atskirais atvejais – esamų inžinerinės infrastruktūros koridorių funkcionavimui.

Žemės sklypų paėmimo visuomenės poreikiams plotai, reikalingi specialiuoju planu suplanuotų transporto koridorių įgyvendinimui, pateikiami 2 lentelėje.

2 lentelė. Žemės sklypų paėmimo visuomenės poreikiams plotai.

Eil. Nr.	Sklypo Kadastro Nr.	Bendras žemės sklypo plotas, ha	Žemės sklypo dalies Nr.	Žemės sklypo dalies plotas, ha	Rezervuojamas žemės sklypo plotas, ha	Likęs žemės sklypo plotas, ha	Viso (likęs sklypo plotas), ha	Konkretus teritorijos naudojimo tipas	Galimi žemės sklypo naudojimo būdai
1	2101/0039:770	0,3408	1A	0,3335	-	0,3335	0,3335	Esamas nekeičiamas	Esama nekeičiama
			1B	0,0073	0,0073	-		Inžinerinės Infrastruktūros koridorius	Pagrindinė tikslinė žemės naudojimo paskirtis: Kitos paskirties žemė Naudojimo būdas - susisiekimo ir inžinerinių tinklų koridorių teritorijos (I2)
2	2101/0039:523	1,0000	2A	0,0515	-	0,0515	0,8772	Esamas nekeičiamas	Esama nekeičiama
			2B	0,1228	0,1228	-		Inžinerinės Infrastruktūros koridorius	Pagrindinė tikslinė žemės naudojimo paskirtis: Kitos paskirties žemė Naudojimo būdas - susisiekimo ir inžinerinių tinklų koridorių teritorijos (I2)
			2C	0,8257	-	0,8257		Esamas nekeičiamas	Esama nekeičiama

Teritorija, ribojama gatvės raudonosiomis linijomis, priskiriama ir tvarkoma kaip kitos paskirties žemė, susisiekimo ir inžinerinių tinklų koridorių teritorijos.

Susisiekimo ir inžinerinės infrastruktūros sprendiniai tikslinami žemesnio lygmens teritorijų planavimo dokumentuose, techniniuose projektuose. Specialiojo plano sprendiniai nekilnojamojo kultūros paveldo objektų teritorijose ir jų apsaugos zonose įgyvendinami pagal nustatytus paveldosaugos reikalavimus, tvarkomųjų statybos darbų reglamentus, paveldo tvarkybos reglamentus, nustatančius reikalavimus konkrečioms tvarkybos darbams.

## 6.5 Inžineriniai tinklai

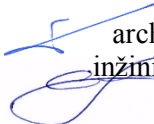
Specialiojo plano sprendiniuose nauji inžineriniai tinklai neprojektuojami – pagal poreikį jie bus numatomi gatvės techninio projekto rengimo metu. Rengiant teritorijų planavimo dokumentus ir /ar techninius projektus, visus urbanizuotų teritorijų aptarnavimui būtinus inžinerinius tinklus planuoti nustatytos gatvės raudonųjų linijų ribose. Inžinerinių tinklų apsaugos zonose privaloma vadovautis Specialiųjų žemės ir miško naudojimo sąlygų (patvirtintų 1992-05-12 Lietuvos Respublikos vyriausybės nutarimu Nr. 343) nuostatais.

Specialiojo plano sprendiniai parengti, vertinant esamus inžinerinius tinklus bei jų apsaugos zonas:

- požeminių elektros kabelių apsaugos zona – po 1 metrą abipus požeminio kabelio trasos;
- ryšių linijų apsaugos zona – po 2 metrus abipus požeminio kabelio trasos;
- vidutinio slėgio dujotiekio apsaugos zona – po 2 metrus abipus vamzdyno ašies;
- vandentiekio, lietaus ir fekalinės kanalizacijos tinklų ir renginių apsaugos zonos, kai vandentiekio, lietaus ir fekalinės kanalizacijos tinklai ir renginiai rengiami iki 2,5 metro gylyje, yra žemės juosta po 2,5 metro nuo vamzdyno ašies;
- kai vandentiekio, lietaus, fekalinės kanalizacijos tinklai ir renginiai rengiami giliau kaip 2,5 metro, yra žemės juosta po 5 metrus nuo vamzdyno ašies;

Esant poreikiui, techninio projekto rengimo metu, planuojamoje teritorijoje esančius ir trukdančius inžinerinius tinklus būtina išskirti pagal techniniam projektui išduotus suinteresuotų institucijų reikalavimus.

Projekto vadovė  
kvalifikacijos atestato Nr. ATP695

 architektė **A. Čepienė**  
inžinierius **G. Tamošaitis**