



KLAIPĖDOS MIESTO SAVIVALDYBĖS ADMINISTRACIJOS DIREKTORIUS

ĮSAKYMAS DĖL DETALIOJO PLANO KOREKTŪROS PATVIRTINIMO

Nr.
Klaipėda

Vadovaudamasis Lietuvos Respublikos teritorijų planavimo įstatymo 27 straipsnio 4 dalimi, 28 straipsnio 3 dalimi ir atsižvelgdamas į Valstybinės teritorijų planavimo ir statybos inspekcijos prie Aplinkos ministerijos 2019 m. gegužės 2 d. teritorijų planavimo dokumento patikrinimo aktą Nr. REG104184:

1. Tvirtinu žemės sklypo Taikos pr. 54, Klaipėdoje, detaliojo plano, patvirtinto Klaipėdos miesto savivaldybės tarybos 2007 m. rugpjūčio 2 d. sprendimu Nr. T2-252 „Dėl žemės sklypo Taikos pr. 54, Klaipėdoje, detaliojo plano patvirtinimo“, korektūrą (pridedami detaliojo plano sprendiniai – pagrindinis brėžinys, galimo inžinerinių tinklų aprūpinimo schema, sklypo želdinių taksacijos planas, aiškinamasis raštas, iš viso –12 lapų).

2. N u s t a t a u, kad:

2.1. šiuo įsakymu tvirtinamos detaliojo plano korektūros sprendiniai keičia Klaipėdos miesto savivaldybės tarybos 2007 m. rugpjūčio 2 d. sprendimu Nr. T2-252 „Dėl žemės sklypo Taikos pr. 54, Klaipėdoje, detaliojo plano patvirtinimo“ patvirtinto detaliojo plano sprendinius toje dalyje, kurią apima šiuo įsakymu tvirtinami detaliojo plano korektūros sprendiniai;

2.2. detaliojo plano korektūra įsigalioja kitą dieną po jos įregistravimo ir paskelbimo Lietuvos Respublikos teritorijų planavimo dokumentų registre;

2.3. įsigaliojus šiuo įsakymu tvirtinamai korektūrai, netenka galios Klaipėdos miesto savivaldybės tarybos 2007 m. rugpjūčio 2 d. sprendimu Nr. T2-252 „Dėl žemės sklypo Taikos pr. 54, Klaipėdoje, detaliojo plano patvirtinimo“ patvirtintas detalusis planas.

3. Į p a r e i g o j u Urbanistikos skyrių ne vėliau kaip per 5 darbo dienas nuo teritorijų planavimo dokumento patvirtinimo dienos pateikti duomenis dokumentui registruoti Lietuvos Respublikos teritorijų planavimo dokumentų registre.

4. P a k e i č i u žemės sklypo Taikos pr. 54, Klaipėdoje, detaliojo plano koregavimu suplanuoto žemės sklypo Nr. 1 naudojimo būdą pagal detaliojo plano sprendinius į visuomeninės paskirties teritorijos (V), komercinės paskirties objektų teritorijos (K), bendrojo naudojimo (miestų, miestelių ir kaimų ar savivaldybių bendrojo naudojimo) teritorijos (B), žemės sklypo Nr. 2 naudojimo būdą pagal detaliojo plano sprendinius į susisiekimą ir inžinerinių komunikacijų aptarnavimo objektų teritorijos (I1).

Šis įsakymas gali būti skundžiamas Lietuvos administracinių ginčų komisijos Klaipėdos apygardos skyriui arba Regionų apygardos administraciniam teismui, skundą (prašymą) paduodant bet kuriuose šio teismo rūmuose, per vieną mėnesį nuo šio įsakymo paskelbimo dienos.

L. e. Savivaldybės administracijos direktoriaus pareigas

Oleg Marinič

**ŽEMĖS SKLYPO TAIKOS PR. 54, KLAIPĖDOJE, DETALIOJO PLANO, PATVIRTINTO
KLAIPĖDOS MIESTO SAVIVALDYBĖS TARYBOS 2007 M.
RUGPJŪČIO 2 D. SPRENDIMU NR.T2-252, KOREKTŪRA**

AIŠKINAMASIS RAŠTAS

**SPRENDINIŲ KONKRETIZAVIMO STADIJA
(DETALIOJO PLANO SPRENDINIAI)**

Reikalavimai ir apribojimai planuojamai ūkinei veiklai ir jos įtakai aplinkai bei gretimuose žemės sklypuose vykdomai ūkinei veiklai aprašyti aiškinamojo rašto sprendiniuose ir gale pridedamas įstatymų ir norminių dokumentų sąrašas.

1. Teritorijos planavimo tikslai, uždaviniai, naudojimo reglamentai:

Pagrindiniai sprendiniai aprašyti teritorijos naudojimo reglamentų lentelėje.

Rengiamas anksčiau parengto detaliojo plano koregavimas, kurio tikslai: nekeičiant pagrindinės žemės naudojimo paskirties ir nepažeidžiant įstatymų ir kitų teisės aktų reikalavimų, aukštesnio lygmens kompleksinio ir specialiojo teritorijų planavimo dokumentų sprendinių, pakeisti suplanuotos teritorijos naudojimo reglamentus kitais, neprieštaraujančiais planavimo tikslams ir uždaviniams, nustatytiems galiojančiam detaliajam planui; nustatyti papildomus suplanuotos teritorijos naudojimo reglamentus.

Planavimo uždavinys - sklype numatyti galimus naudojimo būdus: visuomeninės paskirties teritorijos, komercinės paskirties objektų teritorijos.

Sklypas Nr. 1 - plotas 16789 m². Žemės naudojimo paskirtis - kita. Planuojamą sklypą sudaro dvi dalys - 1A ir 1B.

Sklypo dalis 1A, kurio plotas - 14119 m². Vyraujantis sklypo naudojimo būdas - visuomeninės paskirties teritorijos (V), kitas būdas - komercinės paskirties objektų teritorijos (K). Sklypo dalies užstatymo tankumas - 0.54, užstatymo intensyvumas - 1,14. Statinių aukštis - ne daugiau kaip 20.00 m nuo žemės paviršiaus, vidutinės žemės sklypo altitudės.

Sklypo dalis 1B, kurio plotas - 2670 m², naudojimo būdas - bendro naudojimo (miestų, miestelių ir kaimų savivaldybių bendro naudojimo) teritorijos (B). Kiti reglamentai nenustatomi.

Bendras planuojamo **sklypo Nr. 1** užstatymo tankumas - 0.45, užstatymo intensyvumas - 0.96. Statinių aukštis - ne daugiau kaip 20.00 m nuo žemės paviršiaus, vidutinės žemės sklypo altitudės.

Sklypas Nr. 2 - plotas 191 m². Žemės naudojimo paskirtis - kita. Sklypo naudojimo būdas - susisiekimo ir inžinerinių komunikacijų aptarnavimo objektų teritorijos (I1) (detaliajame plane pagal tuo metu galiojusius teisės aktus buvo I4). Sklypo dalies užstatymo tankumas - 0.27,

užstatymo intensyvumas - 0.25. Statinių aukštis - ne daugiau kaip 4.50 m nuo žemės paviršiaus, vidutinės žemės sklypo altitudės.

Statinių statyba sklypuose galima tik iškėlus esamus inžinerinius tinklus, patenkančius į statybos zoną (sprendžiama techninio projekto metu).

2. Urbanistiniai- architektūriniai teritorijos tvarkymo ir naudojimo parametrai.

Atlikus žemės sklypo Taikos pr. 54 architektūrinę - urbanistinę analizę yra nustatomi sekantys urbanistiniai - architektūriniai teritorijos tvarkymo ir naudojimo parametrai:

1. Numatomas naujas užstatymas šiaurės, rytų ir vakarų kryptimi;
2. Užstatymo tipas – laisvo planavimo užstatymas;
3. Pastato aukštis nuo žemės paviršiaus iki 20,0m;
4. Pastato aukštų skaičius – iki 5 aukštų;
5. Galima pastato paskirtis 7.1;7.2;7.5;7.14; Vyraujanti pastato paskirtis -7.14- sporto paskirties pastatai.
6. Pastato fasadų plastika: fasadų apdailai naudoti būdingas Klaipėdos architektūrai apdailos medžiagas.
7. Automobilių parkavimas sklypo ribose; galimas automobilių parkavimas ant pastato stogo, ar naujo pastato tūryje įkomponuotoje daugiaaukščiame automobilių saugojimo aikštelėje.

3. Susisiekimas:

Planuojama teritorija yra Taikos pr., bei Taikos pr. ir Agluonos gatvės sankryžoje. Į planuojamą sklypą numatyti du įvažiavimai-išvažiavimai iš Agluonos g. Trečias įvažiavimas numatomas esamas iš Taikos prospekto. Planuojamoje teritorijoje nustatomas servitutas inžinerinei infrastruktūrai įrengti.

Sklype yra esama 41-os vietos laikino automobilių sustojimo vietos.

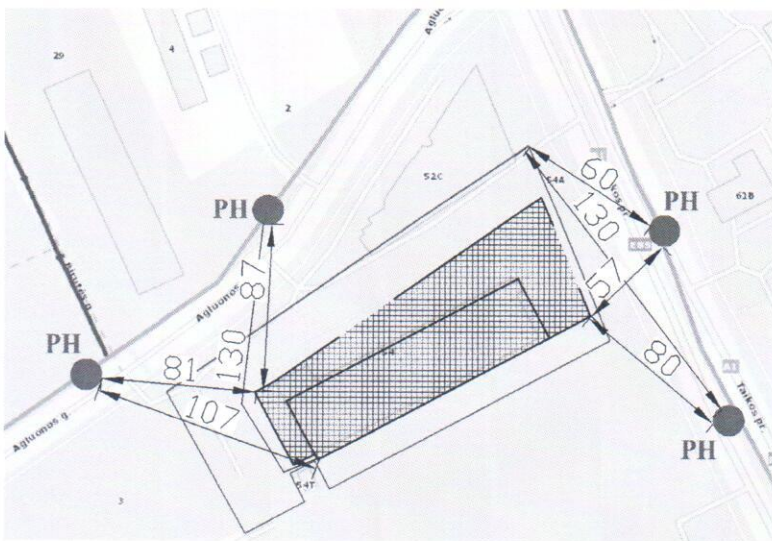
Pagal patvirtintą 2007 08 02 detalų planą "Žemės sklypo Taikos pr. 54 detalusis planas" Nr. T2-252 numatoma 16-os vietų laikino automobilių sustojimo vietos ir papildomos 2 naujos vt. Sklypo vakarinėje dalyje numatomas magistralinis dviračių takas bei privažiavimas prie esamos transformatorinės. Čia planuojama 18 automobilių parkavimo vietų. Viso numatoma 77vt automobilių parkavimui. Parkavimo vietų skaičius numatomas pagal STR 2.06.04:2014 "Gatvės ir vietinės reikšmės keliai. Bendrieji reikalavimai". Remiantis lentele 30 p. 12 sporto paskirties pastatai 1vt. - 30m² pagrindinio ploto. Esamo lengvosios atletikos pagrindinis plotas yra apie 1800m², tokiu būdu reikalingas automobilių kiekis reikalingas 60 vt. Planuojamas - 77 vt.

Rekonstruojant pastatą pagal numatytą užstatymą, automobilių parkavimui numatoma galimybė įrengti daugiaaukštę automobilių stovėjimo aikštelę, ar automobilius parkuoti ant naujo priestato

stogo. Parkavimo vietų skaičius numatomas pagal STR 2.06.04:2014 "Gatvės ir vietinės reikšmės keliai. Bendrieji reikalavimai"

4.Gaisrinė sauga:

Bendru atveju planuojamų pastatų minimalus atsparumo ugniai laipsnis nustatomas – I išlaikant atstumus tarp pastatų išskyrus tuos atvejus, kai sklype galioja nustatytos specialios žemės naudojimo sąlygos, keičiamas pastato atsparumo ugniai laipsnis, išlaikant atstumus tarp pastatų. Statiniai sklype turi būti išdėstomi taip, kad nebūtų pažeisti gretimų sklypų savininkų ar naudotojų pagrįsti interesai (vadovaujantis STR 2.02.09:2005, 8 priedu). Gaisro gesinimui iš išorės atveju vanduo imamas iš esamų priešgaisrinių hidrantų Agluonos g. ir Taikos pr.



5.0. Detaliojo plano sprendiniai aplinkos kokybės ir higienos būklės požiūriu:

Vadovaujantis LR Vyriausybės 1992-05-12 d. nutarimu Nr. 343 „Specialiosios žemės ir miško naudojimo sąlygos“ Žin., 1992, Nr. 22-652) ir jo vėlesnėmis redakcijomis visai planuojamai teritorijai galioja apsaugos zonos bei išlaikomi normuojami atstumai.

5.1.Sanitarinės apsaugos zonos.

Planuojamose teritorijose numatoma vykdyti veiklas, kurios nesukurs sanitarinių apsaugos zonų, vadovaujantis LR sveikatos apsaugos ministro 2004-08-19 įsakymu Nr. V-586 „ Dėl sanitarinių apsaugos zonų ribų nustatymo ir režimo taisyklių patvirtinimo „ (Žin., 2004 Nr. 134-4878; 2009 Nr. 152-6849; 2011, Nr. 46-2201).

5.2.Strateginis pasekmių aplinkai vertinimas.

Vadovaujantis LRV 2014-12-23 d. nutarimu Nr. 1467 patvirtintu „Planų ir programų Strateginio pasekmių aplinkai vertinimo tvarkos aprašu“ pagal 6 punkto reikalavimus, nėra kriterijų pagal kuriuos reikėtų rengti detaliojo plano Strateginio pasekmių aplinkai vertinimą.

5.3.Poveikio aplinkai vertinimas.

Planuojamoje teritorijoje galima visa veikla, kuriai nenumatytos poveikio aplinkai vertinimo procedūros, remiantis LR planuojamos ūkinės veiklos poveikio aplinkai vertinimo įstatymu (Žin., 1996, Nr. 82-1965) ir visais galiojančiais pakeitimais.

5.4.Planuojamos ūkinės veiklos poveikio visuomenės sveikatai vertinimas.

Planuojamoje teritorijoje numatoma vykdyti veikla, kuri nesukurs sanitarinių apsaugos zonų, vadovaujantis LR sveikatos apsaugos ministro 2004-08-19 įsakymu Nr. V-586 „Dėl Sanitarinių apsaugos zonų ribų nustatymai ir režimo taisyklių patvirtinimo“ (Žin., 2004 Nr. 134-4878; 2009 Nr. 152-6849; 2011, Nr. 46-2201). Todėl planuojamos ūkinės veiklos poveikio visuomenės sveikatai vertinimas neatliekamas.

Aplinkos kokybė ir higieninė būklė, įgyvendinus numatytus sprendinius, atitiks nustatytas normas.

6. Gretimųbių poveikis formuojamai aplinkai:

Įvertinus ūkinės veiklos pobūdį, gretimų žemės sklypų ir teritorijų paskirtį bei juose esančių statinių išdėstymą, planuojamos teritorijos inžinerinį aprūpinimą, cheminę, fizinę, biologinę taršą, psichogeninę įtaką, daroma išvada, kad detaliojo plano gretimybėse vykdoma ir numatyta ūkinė plėtra neturės neigiamo poveikio planuojamai veiklai.

Esamų taršos šaltinių, turinčių SAZ ir galinčių įtakoti neigiamai planuojamą veiklą nėra.

7.Specialiosios žemės ir miško naudojimo sąlygos (LR vyriausybės nutarimas 1992-05-12 Nr. 343 ir vėlesnės redakcijos):

Sklypo Nr. 1:

- Ryšių linijų apsaugos zonos (I) - 166 m²
- Elektros linijų apsaugos zonos (VI) - 1018 m²
- Šilumos ir karšto vandens tiekimo tinklų apsaugos zonos (XLVIII) - 435 m²
- Valstybinio geodezinio pagrindo punktų apsaugos zonos - 2 m²
- Vandentiekio, lietaus ir fekalinės kanalizacijos tinklų ir įrenginių apsaugos zonos (XLIX) - 4011m²

- Saugotini želdiniai (medžiai ir krūmai), augantys ne miškų ūkio paskirties žemėje (XXVII) - 2030 m²
- Požeminio vandens vandenviečių apsaugos zonos - 16789m²

Sklypai Nr.2

- Požeminio vandens vandenviečių apsaugos zonos - 191m²

Servitutai:

Sklypas Nr. 1:

Tarnaujantys:

- Servitutas – teisė važiuoti transporto priemonėmis, naudotis pėsčiųjų taku (tarnaujantis daiktas, kodas – 215) – 1436m² (brėžinyje pažymėtas – S1).
- Servitutas - teisė tiesti, aptarnauti ir naudoti požemines, antžemines komunikacijas (tarnaujantis daiktas, kodas – 206,207,208) – 9043 m² (brėžinyje pažymėtas – S2).

Sklypas Nr. 2 servitutai nenustatomi.

8. Atliekos:

Atliekas numatoma surinkti sklypo ribose vakarinėje pusėje numatomoje mišrių komunalinių atliekų ir antrinių žaliavų surinkimo konteinerių aikštelėje (tikslią atliekų konteinerių vietą žiūr. grafinėje dalyje).

9. Želdiniai:

Vadovaujantis LR AM 2007 12 21 įsakymu Nr. D1-694 "Dėl Atskirųjų rekreacinės paskirties želdynų plotų normų ir priklausomųjų želdinių normų (plotų) nustatymo tvarkos aprašo patvirtinimu" priklausomųjų želdinių apželdinimo procentas: visuomeninės paskirties objektų teritorijos. Žemės sklypai, skirti kitiems pastatams visuomeninės paskirties teritorijose - 15 %.

Planuojamoje teritorijoje atlikta sklype esamų želdinių analizė. Želdiniai maksimaliai išsaugomi, trys pažeisti medžiai kertami, aštuoni medžiai iškeliami į kitą vietą ir trys medžiai atsodinami.

(smulkiau žiūr. brėžinį "Sklypo želdinių taksacijos planas").

Veiklą planuojamoje teritorijoje, jos tvarkymą ir eksploatavimą reglamentuoja:

- LR Aplinkos apsaugos įstatymas;
- Teritorijų planavimo normos, LR AM 2014-01-02 įsakymas Nr. D1-7;
- Gaisrinės saugos normų teritorijų planavimo dokumentams rengti, LR AM ir PAGD prie VRM direktoriaus 2016-12-31 įsakymu Nr. D1-955/1-312;

- Teritorijų planavimo sąlygų išdavimo tvarkos aprašas, LR AM 2013-12-31 įsakymas Nr. D1-999.
- Žemės naudojimo būdų turinio aprašas, LR ŽŪM/LR AM 2013-12-14 Nr. 3D-830/D1-920;
- LR Teritorijų planavimo įstatymas, Žin., 2013-07-16, Nr. 76-3824;
- Teritorijų planavimo normos, LR AM 2014-01-02 įsakymas Nr. D1-7;
- Visuomenės informavimo, konsultavimo ir dalyvavimo priimant sprendinius dėl teritorijų planavimo nuostatai, LR Vyriausybės 2013-12-18 nutarimo Nr. 1267;
- Kompleksinio teritorijų planavimo dokumentų rengimo taisyklės, LR AM 2014-01-02 įsakymu Nr. D1-8;
- LR Žemės įstatymas;
- LR Atliekų tvarkymo įstatymas;
- LR Vyriausybės 1992-05-12 nutarimas Nr. 343 „Specialiosios žemės naudojimo ir miško naudojimo sąlygos“ (aktuali redakcija);
- LR SAM 2004-08-19 įsakymu Nr. V-586 „Dėl sanitarinių apsaugos ribų nustatymo ir režimo taisyklių patvirtinimo (aktuali redakcija);
- STR 2.06.04:2014 „Gatvės ir vietinės reikšmės keliai. Bendrieji reikalavimai“
- STR 2.02.02:2004 „Visuomeninės paskirties statiniai“
- LR AM 2007-12-21 d. įsakymu Nr. D1-694 „Dėl atskirųjų rekreacinės paskirties želdynų plotų normų ir priklausomųjų želdynų normų (plotų) nustatymo tvarkos aprašo patvirtinimo“;
- LRV 2014-12-23 d. nutarimu Nr. 1467 patvirtintu „Planų ir programų Strateginio pasekmių aplinkai vertinimo tvarkos parašas“;
- LR Planuojamos ūkinės veiklos poveikio aplinkai vertinimo įstatymu (Žin., 1996, Nr. 82-1965).

Nustojus galioti nurodytiems dokumentams, automatiškai galioja juos keičiantys.

Projekto vadovas

S. Plungė



TINKLŲ AIŠKINAMASIS RAŠTAS

BENDROJI DALIS

„Žemės sklypo Taikos pr. 54 Klaipėdoje detaliojo plano, patvirtinto Klaipėdos miesto savivaldybės tarybos 2007 m. rugpjūčio mėn. 2 d. Nr. Sprendimu Nr. T2-252 korektūra“ geriamojo, buitinių nuotekų bei paviršinių nuotekų tinklų, šilumos tinklų, telefono tinklų, elektros tinklų, teritorijos ir gatvių apšvietimo tinklų inžineriniai sprendiniai detalaus plano stadijoje atlikti pagal šio žemės sklypo architektūrinį - urbanistinį išplanavimą, inžinerinius tinklus eksploatuojančių organizacijų technines sąlygas, įvertinant teritorijos esamą įsisavinimą ir planuojamą užstatymą.

Planuojamos teritorijos detalaus plano keitimo inžinerinių tinklų sprendiniai įvertina sklypo Taikos pr. 54 vykdomą užstatymą pagal paruoštus atskirus etapinio projektavimo ir statybos techninius projektus bei suformuotą žemės sklypo Taikos pr. 54 inžinerinį aprūpinimą.

Detalaus plano ruošimo stadijoje pagal „Detaliųjų planų ruošimo taisykles“ pateikiami planuojamos teritorijos galimų aprūpinimo inžineriniais tinklais būdų schemas..

Detalaus planavimo projektiniuose sprendiniuose numatomi inžinerinių tinklų koridoriai.

Sanitarinės inžinerinių tinklų apsaugos zonos nustatomos vadovaujantis LR vyriausybės 1992-05-12 d. nutarimu Nr. 343 „Specialiosios žemės ir miško naudojimo sąlygos“ (Valst., žin. 1992, Nr. 22-652) ir vėlesnėmis redakcijomis Visi inžinerinių tinklų sprendiniai bus detalizuojami sekančiose projekto stadijoje pagal atskiras inžinerinių tinklų prijungimo technines sąlygas.

Į planuojamo sklypo užstatymo zonas patenkantys inžineriniai tinklai iškeliami arba naikinami. Perklotų tinklų nuosavybės teisės perduodamos tinklo savininkui, o naikinami tinklai kompensuojami jų savininkams likutine verte. Sklypų savininkų sutikimai dėl jiems priklausančių tinklų pertvarkymo pateikiami.

Esami įvadiniai inžineriniai tinklai, kurie aptarnavo griaunamus pastatus ir esantys sklypo savininko nuosavybėje naikinami dėl jų parametrų neatitikimo padidėjusiems poreikiams ir dėl pasikeitusių įvadų vietų.

Detaliuoju planu numatytos inžinerinių tinklų trasos ir galiniai sujungimo taškai tikslinami tolimesnėse projektavimo stadijose pagal konkrečius statybos objektus ir tinklus eksploatuojančių organizacijų pateiktus techninius reikalavimus

1. Buitinių nuotekų tinklai.

„ Žemės sklypo Taikos pr. 54 Klaipėdoje detaliojo plano“ buitinių nuotekų tinklų dalies inžineriniai sprendiniai detalaus plano stadijoje atlikti pagal šio žemės sklypo architektūrinį - urbanistinį išplanavimą įvertinant esamų buitinių nuotekų tinklų panaudojimo ir pertvarkymo galimybes ir vadovaujantis AB „Klaipėdos vanduo“ techninėmis sąlygomis Nr. REG 65131, išduotomis 2018-04-09 d.

Planuojamos teritorijos Taikos pr. 54 esamų ir numatomų statyti objektų sklype Nr. 1 buitinių nuotekų išleidimas numatomas pajungti prie esamos buitinių nuotekų linijos DN-500 mm Taikos pr. ir prie DN 250 mm. Agluonos g.

Žemės sklypo Taikos pr. 54 Klaipėdoje esamų AB „Klaipėdos vanduo“ buitinių nuotekų tinklų išsaugojimui nustatomas servitutas „Naudoti ir aptarnauti“.

Buitinių nuotekų savitakiniai tinklai bus montuojami iš PVC plastmasinių nuotekų tinklų.

Konkrečių objektų buitinių nuotekų pajungimas bus atliekamas techninio projekto stadijoje įvertinus techniniam projektui išduotas prisijungimo sąlygas.

2. Vandentiekio tinklai.

„Žemės sklypo Taikos pr. 54 Klaipėdoje detaliojo plano“ vandentiekio tinklų dalies inžineriniai sprendiniai detalaus plano stadijoje atlikti pagal šio žemės sklypo architektūrinį - urbanistinį išplanavimą įvertinant esamų buitinių nuotekų tinklų panaudojimo ir pertvarkymo galimybes ir vadovaujantis AB „Klaipėdos vanduo“ techninėmis sąlygomis Nr. REG 65131, išduotomis 2018-04-09 d

Planuojamos teritorijos Taikos pr. 54 esamų ir numatomų statyti objektų sklype Nr. 1 vandens tiekimas esamas įvadine vandentiekio linija 2xDN-200 mm Taikos pr.

Planuojamos teritorijos Taikos pr. 54 formuojamų sklypų išorės gaisrų gesinimui naudojama esama veikianti gaisrinio vandentiekio sistema, susidedanti iš pagal norminius atstumus įrengtų antžeminių priešgaisrinių gidrantų ant sužiedinto D-200 mm. vandentiekio tinklo

Žemės sklypo Taikos pr. 54 Klaipėdoje esamų AB „Klaipėdos vanduo“ vandentiekio tinklų išsaugojimui nustatomas servitutas „Naudoti ir aptarnauti“.

Vandentiekio tinklai numatomi kloti iš plastmasinių PE 10 vandentiekio vamzdžių. Esamų vartotojų prijungimo vandentiekio tinklai išsaugomi, numatant jų aptarnavimui reikalingus žemės servitutus.

Konkrečių objektų vandens pajungimas bus atliekamas techninio projekto studijoje įvertinus techniniam projektui išduotas prisijungimo sąlygas.

3. Paviršinių nuotekų tinklai.

„Žemės sklypo Taikos pr. 54 Klaipėdoje detaliojo plano“ lietaus nuotekų tinklų dalies inžineriniai sprendiniai detalaus plano studijoje atlikti pagal šio žemės sklypo architektūrinį - urbanistinį išplanavimą įvertinant esamų lietaus nuotekų tinklų panaudojimo ir pertvarkymo galimybes ir vadovaujantis AB „Klaipėdos vanduo“ techninėmis sąlygomis Nr. REG 65131, išduotomis 2018-04-09 d

Vadovaujantis LR vyriausybės 1992-05-12 d. nutarimu Nr. 343 paviršinių nuotekų tinklų apsaugos zona yra žemės juosta, kurios plotis po 2,5 metrus nuo vamzdinių ašies. Vamzdinių, kurių skersmuo yra 400 milimetrų ir daugiau, apsaugos zonos plotis nuo vamzdinių ašies yra po 5,0 metrus.

Lietaus nuotekų tinklai bus bus nuvdami į esamus miesto lietaus nuotekų tinklus Taikos pr. ir Agluonos g.

Lietaus nuotekų tinklai bus įrengti iš plastmasinių nuotekų tinklų.

Konkrečių objektų lietaus nuotekų pajungimas bus atliekamas techninio projekto studijoje pagal techniniam projektui išduotas prisijungimo sąlygas.

4. Elektros tiekimas

„Žemės sklypo Taikos pr. 54 Klaipėdoje detaliojo plano“ elektros tinklų dalies inžineriniai sprendiniai detalaus plano studijoje atlikti pagal šio žemės sklypo architektūrinį - urbanistinį išplanavimą ir įvertinant esamų elektros tinklų panaudojimo ir pertvarkymo galimybes, taip pat vadovaujantis techninėmis sąlygomis Nr. REG. 64595, išduotomis 2018-04-03 d.. AB “ESO” įmonės..

Sklypo objektų elektros maitinimas pajungtas 0,4 kv. kabelinėmis linijomis iš AB „ESO“ esamų tinklų.

Kabelinės elektros linijos numatomos pakloti numatomuose inžinerinių tinklų koridoriuose. Visi elektros kabeliai, paklojami naujai suformuotuose infrastruktūros koridoriuose ir užvedami į naujai projektuojamus inžinerinius objektus.

Žemės sklypo Taikos pr. 54 Klaipėdoje sklype Nr. 1 esamų AB „ESO“ 10 kv. elektros tinklų išsaugojimui nustatomas servitutas „Naudoti ir aptarnauti“.

Konkrečių objektų elektros pajungimas ir AB “ESO” priklausančių elektros tinklų iškėlimas ar pertvarkymas bus atliekamas sekančiose projektavimo studijose pagal techniniam projektui išduotas technines sąlygas.

5. Teritorijos apšvietimas

„Žemės sklypo Taikos pr. 54 Klaipėdoje detaliojo plano“ apšvietimo tinklų dalies inžineriniai sprendiniai detalaus plano studijoje atlikti pagal šio žemės sklypo architektūrinį - urbanistinį išplanavimą ir įvertinant esamų apšvietimo tinklų panaudojimo

ir pertvarkymo galimybes, taip pat vadovaujantis techninėmis sąlygomis Nr. REG. 65635, išduotomis 2018-04-12 d.. UAB "Gatvių apšvietimas" įmonės..

Planuojamos teritorijos Taikos pr. 54 esamų ir numatomų statyti objektų sklype Nr. 1 privažiavimo kelių ir teritorijos apšvietimo tinklo apšvietimo elektros maitinimas ir valdymas, pasijungiant prie esamų apšvietimo tinklų Taikos pr.

Planuojamų sklypų privažiavimo kelių ir teritorijos kabelinį apšvietimo tinklą numatoma atlikti naudojant cinkuotas gembines atramas ir šviestuvus su ekonominėmis LED tipo lempomis. Teritorijos pėsčiųjų ir dviračių takų apšvietimui numatomi toršeriniai šviestuvai su LED tipo lempomis. Prijungimo vietoje numatoma pastatyti linijos apsaugos aparatus.

Konkretus el. apšvietimo pajungimas valdymas ir pertvarkymas bus atliekamas techninio projekto stadijoje pagal techniniam projektui išduotas AB „Gatvių apšvietimas“ technines sąlygas .

6. Telefono tinklai

„Žemės sklypo Taikos pr. 54 Klaipėdoje detaliojo plano“ telefono tinklų dalies inžinieriniai sprendiniai detalaus plano stadijoje atlikti pagal šio žemės sklypo architektūrinį - urbanistinį išplanavimą ir įvertinant esamų telefono tinklų panaudojimo ir pertvarkymo galimybes, taip pat vadovaujantis techninėmis sąlygomis Nr. REG. 65695, išduotomis 2018-04-12 d.. AB "Telia" įmonės.

Esami telekomunikacijų tinklai pagal galimybes išsaugomi ir pertvarkomi .

Žemės sklypo Taikos pr. 54 Klaipėdoje esamų AB „TELIA“ LT telekomunikacijų tinklų išsaugojimui nustatomas servitutas „Naudoti ir aptarnauti“.

Konkretus ryšių tinklų pajungimas ir pertvarkymas bus atliekamas techninio projekto stadijoje pagal techniniam projektui AB „TELIA“ LT išduotas technines prisijungimo sąlygas .

7. Šilumos tinklai

„Žemės sklypo Taikos pr. 54 Klaipėdoje detaliojo plano“ šilumos tiekimo tinklų dalies inžinieriniai sprendiniai detalaus plano stadijoje atlikti pagal šio žemės sklypo architektūrinį - urbanistinį išplanavimą ir įvertinant esamų šilumos tinklų panaudojimo ir pertvarkymo galimybes, taip pat vadovaujantis techninėmis sąlygomis REG. 65056 išduotomis 2018-04-06 d.. AB "Klaipėdos energija" įmonės.

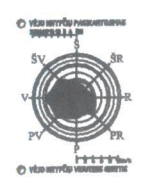
Planuojamos teritorijos Taikos pr. 54 esamų ir numatomų statyti objektų sklype Nr. 1 šilumos tiekimas esamas įvadine šilumos tinklų linija DN-110 mm nuo Taikos pr.

Žemės sklypo Taikos pr. 54 Klaipėdoje esamų AB „Klaipėdos energija“ šilumos tinklų išsaugojimui nustatomas servitutas „Naudoti ir aptarnauti“.

Konkretus šilumos tinklų pajungimas ir pertvarkymas bus atliekamas techninio projekto stadijoje pagal techniniam projektui išduotas technines sąlygas .Atskirų šilumos vartotojų prijungimas prie veikiančių tinklų bus numatomas kitose projektavimo stadijose pagal konkretaus objekto poreikius.

Sudarė

V. Skaisgirys



| TERITORIJOS NAUDOJIMO REGLAMENTAS | |
|---|--|
| PRIVALOMIEJI TERITORIJOS NAUDOJIMO REGLAMNETO REIKALAVIMAI: | |
| N - ŽEMĖS SKLYPO EILES NR. | |
| M - ŽEMĖS SKLYPO PLOTAS M ² . | |
| T - KONKREČIUS TERITORIJOS NAUDOJIMO TIPAS; | |
| 1 - GALIMI ŽEMĖS NAUDOJIMO BŪDAI; | |
| 2 - LEISTINAS PASTATŲ AUKŠTIS (metrais); | |
| 3 - LEISTINAS ŽEMĖS SKLYPO UŽSTATYMO TANKIS; | |
| 4 - LEISTINAS ŽEMĖS SKLYPO UŽSTATYMO INTENSIVUMAS; | |
| 5 - STATINIŲ STATYBOS ZONA (ŽYMIMA GRAFIŠKAI); | |
| 6 - UŽSTATYMO TIPAS (USREIKŠTAS TEKSTINIŲ APIBŪDINIMŲ IR GRAFIŠKAI - STATYBOS ZONA, STATYBOS RIBA AR LINIJA); | |
| 7 - SERVIDITAI (ŽYMIMA GRAFIŠKAI AR APRASOMA AIŠKINAMAJAME RAŠTE); | |
| 8 - SUSISIEKIMO SISTEMOS ORGANIZAVIMAS (ŽYMIMA GRAFIŠKAI AR APRASOMA AIŠKINAMAJAME RAŠTE); | |
| a - TERITORIJOS (ŽEMĖS SKLYPO) APŽELDINIMAS (PROCENTAIS). | |

| SKLYPO NR. | SKLYPO (JO DALIES) PLOTAS M ² | TERITORIJOS NAUDOJIMO TIPAS | ŽEMĖS NAUDOJIMO PASKIRTIS | ŽEMĖS NAUDOJIMO BŪDAI | PRIVALOMIEJI REIKALAVIMAI | | | | PAPILDOMI TERITORIJOS NAUDOJIMO REGLAMENTAI | | | | | | | |
|------------|--|---|---------------------------|--|---------------------------|--------------------|------------------------|-----------------|---|---|-------------------------------------|--------------------|-----------------|--|--|---|
| | | | | | LEISTINAS PASTATŲ AUKŠTIS | UŽSTATYMO TANKIS % | UŽSTATYMO INTENSIVUMAS | UŽSTATYMO TIPAS | GALIMI ŽEMĖS SKLYPŲ DIDŽIAUSI MAŽIAUSI m ² | PAPILDOMI ŽELDINIŲ IR ŽELDINIŲ TERITORIJOS DALYS, % | STATINIŲ AUKŠČIŲ SKAIČIUS (NUO-IKI) | STATINIŲ PASKIRTYS | SERVIDITŲ ZONOS | SPECIALIOSIOS ŽEMĖS IR MIŠKO NAUDOJIMO SĄLYGOS | | |
| | | | | | | | | | | | | | | | NUO ŽEMĖS PAVIRŠIAUS M | ALTITUDE M |
| 1 | 16789 | Mišri centro teritorija (GC) | KITOS PASKIRTIES ŽEMĖ | VISUOMENINĖS PASKIRTIES TERITORIJOS(V) KOMERCINĖS PASKIRTIES OBJEKTO TERITORIJOS(K) BENDROJO NAUDOJIMO (MIESTU, MIESTELIU IR KAIMŲ AR SAVIVALDYBIŲ BENDROJO NAUDOJIMO) TERITORIJOS (B) | 20 | +27.50 | 0.45 (45%) | 0.96 (96%) | LAIŠVO PLANA VIMO UŽSTATYMAS | 16789 | 16789 | 15% | 1-5 AUKŠTAI | 7.14 - vyraujanti 7.1, 7.2, 7.5 | 215 - KELIO SERVIDITAS - teisė važiuoti transporto priemonėmis, naudotis pėsčiųjų taku (tarnaujantis daiktas)-1436m ² 206, 207, 208 - SERVIDITAS - teisė tiesi, aptarnauti ir naudoti požemines, antžemines komunikacijas (tarnaujantis daiktas)-9043m ² | XLVIII - Šilumos ir kietoji vandens tiekimo tinkų apsaugos zonos - 0.0435 ha XLIX - Vandentiekio, lietaus ir fekalinės kanalizacijos tinkų ir įrenginių apsaugos zonos - 0.4011 ha VI - Elektros linijų apsaugos zonos - 0.1018 ha I - Ryšių linijų apsaugos zonos - 0.0165 ha XXVII - Saugotini želdiniai (medžiai ir krūmai), augantys ne miškų ūkio paskirties žemėje - 0.2030 ha XX - Požeminio vandens vanderviečių apsaugos zonos - 1.6789 ha. |
| 1A | 14119 | Mišri centro teritorija (GC) | KITOS PASKIRTIES ŽEMĖ | VISUOMENINĖS PASKIRTIES TERITORIJOS(V) KOMERCINĖS PASKIRTIES OBJEKTO TERITORIJOS(K) | 20 | +27.50 | 0.54 (54%) | 1.14 (114%) | LAIŠVO PLANA VIMO UŽSTATYMAS | 14119 | 14119 | 15% | 1-5 AUKŠTAI | 7.14 - vyraujanti 7.1, 7.2, 7.5 | 215 - KELIO SERVIDITAS - teisė važiuoti transporto priemonėmis, naudotis pėsčiųjų taku (tarnaujantis daiktas)-743m ² 206, 207, 208 - SERVIDITAS - teisė tiesi, aptarnauti ir naudoti požemines, antžemines komunikacijas (tarnaujantis daiktas)-6373m ² | |
| 1B | 2670 | Mišri centro teritorija (GC) | KITOS PASKIRTIES ŽEMĖ | BENDROJO NAUDOJIMO (MIESTU, MIESTELIU IR KAIMŲ AR SAVIVALDYBIŲ BENDROJO NAUDOJIMO) TERITORIJOS (B) | | | | | | | | | | | | |
| 2 | 191 | Inžinerinės infrastruktūros teritorija (TI) | KITOS PASKIRTIES ŽEMĖ | SUSISIEKIMO IR INFRASTRUKTŪROS TERITORIJOS (I) | 4.5 | +12.00 | 0.27 (27%) | 0.25 (25%) | LAIŠVO PLANA VIMO UŽSTATYMAS | 191 | 191 | 10% | 1 AUKŠTAS | 9.8 | | XX - Požeminio vandens vanderviečių apsaugos zonos - 0.0191 ha. |



REMANČIŲ PATVIRTINTŲ SĄLYGŲ DETALIAJAM PLANUI RENGTI BEI PLANUOJAMOJE TERITORIJOJE GALIOJANČIAIS PLANAVIMO DOKUMENTAIS, NORMATYVINIAIS TEISĖS AKTAIS IR KITA SURINKTA GRAFINE BEI JURININE MEDŽIAGA NUSTATOMI ŠIE DETALIOJO PLANO SPRENDINIAI:

Pagrindiniai sprendiniai aprašyti teritorijos naudojimo reglamente lentelėje. Rengiamas anksčiau parengto detaliojo plano koregavimas, kurio tikslas: nekeičiant pagrindinės žemės naudojimo paskirties ir nepažeidžiant įstatymų ir kitų teisės aktų reikalavimų, aukštesnio lygmens kompleksinio ir specialiojo teritorijų planavimo dokumentų sprendinių, pakeičius suplanuotos teritorijos naudojimo reglamentus, koreguojant planavimo tikslams ir uždaviniams nustatytoms galiojančiam detaliam planui nustatyti papildomas suplanuotos teritorijos naudojimo reglamentus. Planavimo uždavinys - sklype numatyti galimus naudojimo būdus: visuomeninės paskirties teritorijos, komercinės paskirties objektų teritorijos.

Sklypas Nr. 1 - plotas 16789 m². Žemės naudojimo paskirtis - kita. Planuojama sklypą sudaro dvi dalys - 1A ir 1B. Sklypo dalis 1A, kurio plotas - 14119 m². Vyraujantis sklypo naudojimo būdas - visuomeninės paskirties teritorijos (V), kitas būdas - komercinės paskirties teritorijos (K). Sklypo dalies užstatymo tankumas - 0.54, užstatymo intensyvumas - 1.14. Statinių aukštis - ne daugiau kaip 20.00 m nuo žemės paviršiaus, vidutinės žemės sklypo altitudės.

Sklypo dalis 1B, kurio plotas - 2670 m², naudojimo būdas - bendro naudojimo (miestų, miestelių ir kaimų savivaldybių bendro naudojimo) teritorijos (B). Kitą reglamentai nenustatomi.

Bendras planuojamo sklypo Nr. 1 užstatymo tankumas - 0.45, užstatymo intensyvumas - 0.96. Statinių aukštis - ne daugiau kaip 20.00 m nuo žemės paviršiaus, vidutinės žemės sklypo altitudės.

Sklypas Nr. 2 - plotas 191 m². Žemės naudojimo paskirtis - kita. Sklypo naudojimo būdas - susietimo ir inžinerinių komunikacijų aptarnavimo objektų teritorijos (I) (detalijame plane pagal buv. metu galiojusius teisės aktus buvo I4) Sklypo užstatymo tankumas - 0.27, užstatymo intensyvumas - 0.25. Statinių aukštis - ne daugiau kaip 4.5 m nuo žemės paviršiaus, vidutinės žemės sklypo altitudės.

Statinių statyba sklypuose galima tik išlaikant esamus inžinerinius tinklus, patenkančius į statybos zoną (sprendžiama techninio projekto metu).

Urbanistiniai-architektūriniai teritorijos tvarkymo ir naudojimo parametrai.

Atlikus žemės sklypo Taikos pr. 54 architektūrinę ir urbanistinę analizę yra nustatomi sekantys urbanistiniai - architektūriniai teritorijos tvarkymo ir naudojimo parametrai.

1. Numatomas naujas užstatomas siauras, ryšų ir vakarų kryptimi;
2. Užstatymo tipas - laisvo planavimo užstatymas;
3. Pastato aukštis nuo žemės paviršiaus iki 20,0m;
4. Pastato aukštį skaičius - iki 5 aukštų;
5. Galima pastato paskirtis 7.1;7.2;7.5;7.14; Vyraujanti pastato paskirtis -7.14- sporto paskirties pastatai.
6. Pastato fasadų plastiką: fasadų apdailai naudoti būdingas Klaipėdos architektūrai apdailos medžiagas.
7. Automobilių parkavimas sklypo ribose: galimas automobilių parkavimas ant pastato stogo, ar naujo pastato tūryje (komponuotoje daugiaaukštėje automobilių saugojimo aikštelėje).

Susisiekimas.

Planuojama teritorija yra Taikos pr., bei Agluonos gatvės sankryžoje. Į planuojamą sklypą numatyti du įvažiavimai-išvažiavimai iš Agluonos g. Trečias įvažiavimas numatomas esamas iš Taikos prospekto. Planuojamoje teritorijoje nustatomas servituas inžinerinei infrastruktūrai rengti.

Sklype yra esama 41-os vietos laikino automobilių sustojimo vietos.

Pagal patvirtintą 2007 08 02 detalų planą "Žemės sklypo Taikos pr. 54 detalus planas" Nr. T2-252 numatoma 16-os vietų laikino automobilių sustojimo vietos ir papildomos 2 naujos vt. Sklypo vakarinėje dalyje numatomas magistralinis dviračių takas bei privažiavimas prie esamos transformatorinės. Čia planuojama 18 automobilių parkavimo vietų. Viso numatoma 77v automobilių parkavimui. Parkavimo vietų skaičius numatomas pagal STR 2.06.04:2014 "Gatvės ir vietinės reikšmės keliai. Bendrieji reikalavimai". Remiantis lentele 30 p. 12 sporto paskirties pastatai 1vt. - 30m² pagrindinio ploto. Esamo lengvosios atliekos pagrindinis plotas yra apie 1800m², tokiu būdu reikalingas automobilių kiekis reikalingas 60 vt. Planuojamas - 77 vt.

Rekonstruojant pastatą pagal numatytą užstatymą, automobilių parkavimui numatoma galimybė įrengti daugiaaukštę automobilių stovėjimo aikštelę, ar automobilius parkuoti ant naujo priestato stogo. Parkavimo vietų skaičius numatomas pagal STR 2.06.04:2014 "Gatvės ir vietinės reikšmės keliai. Bendrieji reikalavimai".

Atliekos.

Atliekas numatoma surinkti sklypo ribose vakarinėje pusėje numatomoje mišrių komunalinių atliekų ir antrinių žaliavų surinkimo kontenerių aikštelėje (tiksliai atliekų kontenerių vietą žiūr. grafijoje dalyje).

Inžineriniai tinklai.

Detaliojo planu numatoma inžinerinius tinklus prijungti prie esamų centralizuotų Klaipėdos miesto inžinerinių tinklų. Inžinerinių tinklų tiesimo metu nepabloginti esamų gatvių dangos kokybės, pabloginus - atstatyti. Susisiekimo ir inžinerinių tinklų koridorių ribos sutampa su servitutu galiojimo ribomis.

Želdiniai.

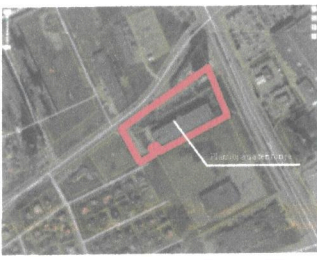
Vadovaujantis LR AM 2007 12 21 įstatymu Nr. D1-894 "Dėl Atkūrųjų rekreacinės paskirties želdinių plotų normų ir priklausomųjų želdinių normų (plotų) nustatymo tvarkos aprašo patvirtinimo" priklausomųjų želdinių apželdinimo procentas: visuomeninės paskirties objektų teritorijos. Žemės sklypai, skirti kitiems pastatams visuomeninės paskirties teritorijose - 15 %.

Planuojamoje teritorijoje atlika sklype esamų želdinių analizę. Želdiniai maksimaliai išsaugomi, trys pažėsti medžiai kertami, aštuoni medžiai iškami, į kita vieta, ir trys medžiai atstodinami. (smulkiau žiūr. brėžinį "Sklypo želdinių taksacijos planas").

| SUTARTINIAI ŽYMĖJIMAI | | |
|-----------------------|---|--|
| | PLANUOJAMOS TERITORIJOS RIBA | ESAMI TAKAI |
| | ESAMOS PLANUOJAMOS SKLYPŲ RIBOS | NUMATOMI NAIKINAMI TAKAI |
| | ESAMOS GRETIMŲ SKLYPŲ RIBOS | NUMATOMAS DVIRAČIŲ TAKAS |
| | SKIRTINGŲ REŽIMŲ RIBA | NUMATOMA GALIMYBĖ ĮRENGTI PĖSČIŲJŲ TAKUS |
| | STATYBOS RIBA | ESAMOS TRANSFORMATORINĖS APSAUGOS ZONA |
| | STATYBOS ZONA (teritorija kurioje statomi pastatai, statiniai) | S1 SERVIDITO ZONA 206,207,208 |
| | STATYBOS ZONA (teritorija kurioje statomi inžineriniai statiniai, statinių aukštynėjimas - 0) | S2 SERVIDITO ZONA 215 |
| | KITOS PASKIRTIES ŽEMĖ, VYRAUJANTI VISUOMENINĖS PASKIRTIES TERITORIJA | ESAMA TRINKELIŲ DANGA |
| | KITOS PASKIRTIES ŽEMĖ, KOMERCINĖS PASKIRTIES OBJEKTO TERITORIJOS | ESAMI DVIRAČIŲ TAKAI |
| | KITOS PASKIRTIES ŽEMĖ, BENDRO NAUDOJIMO (MIESTŲ, MIESTELIŲ IR KAIMŲ AR SAVIVALDYBIŲ BENDRO NAUDOJIMO) TERITORIJOS | VEJA |
| | KITOS PASKIRTIES ŽEMĖ, SUSISIEKIMO IR INŽINERINIŲ KOMUNIKACIJŲ APTARNAVIMO OBJEKTO TERITORIJOS | MISRIŲ KOMUNALINIŲ ATLIEKŲ IR ANTRINIŲ ŽALIAVŲ SURINKIMO KONTEINERIŲ AIKŠTELĖS VIETA |
| | ESAMAS PASTATAS | ĮVAŽIAVIMAI - IŠVAŽIAVIMAI Į SKLYPĄ |
| | ESAMOS IR NUMATOMOS GATVĖS, PRIVAŽIAVIMAI | A ESAMA AUTOBUSŲ STOTELĖS VIETA |
| | GATVĖS RAUDONČIŲ LINIJA Taikos pr. - C1 kategorija - 20 m Agluonos g. - B1 kategorija - 30 m | 6 ŽEMĖS SKLYPŲ RIBŲ POŠOKIO KAMPAI (TAŠKAI) IR JŲ NUMERACIJA |
| | GATVĖS VIDURIO LINIJA | |
| | ESAMOS IR NUMATOMOS LAIKINO AUTOMOBILIŲ SUSTOJIMO VIETOS | |

PLANUOJAMOS TERITORIJOS SITUACIJOS SCHEMA

AUTOMOBILIŲ STOVĖJIMO AIKŠTELĖS ATSTUMAS IKI ATRIMALIO GYV. NAMŲ LANGŲ SCHEMA



- EKSPLIKACIJA:
- 01 ESAMAS PASTATAS
 - 02 ESAMA LAIKINO AUTOMOBILIŲ SUSTOJIMO VIETOS (41 VNT)
 - 03 SUPLANUOTOS LAIKINO AUTOMOBILIŲ SUSTOJIMO VIETOS (18 VNT) (PAGAL PATVIRTINTĄ DETALŲJĮ PLANĄ) (16 VNT.)
 - 04 SUPLANUOTOS LAIKINO AUTOMOBILIŲ SUSTOJIMO VIETOS (18 VNT.)
 - 05 ESAMA TRANSFORMATORINĖ
 - 06 ESAMAS BIRŲ PASTATAS SU BANKO PATALPOMIS, PARKAVIMO PASTATAS TAIKOS PR. 52C

| | |
|--|--|
| OBJEKTO ADRESAS: Taikos pr. 54 Klaipėdos m. sav. | ADRESAS: Taikos pr. 54 Klaipėdos m. sav. |
| KOORDINACIJŲ SISTEMA: LKS - 94 | AUKŠČIŲ SISTEMA: LAS-07 |
| Kvalifikacijos pažymėjimo Nr. 2M-M-1493, 10KV-424 išduota 2011 06 18 | |
| VARDAS IR PAVAZDAS | PARAŠAS |
| Direktorius Marius Metulaitis | DATA 2018 09 03 |
| Geodezininkas Marius Juškevičius | 2018 09 03 |

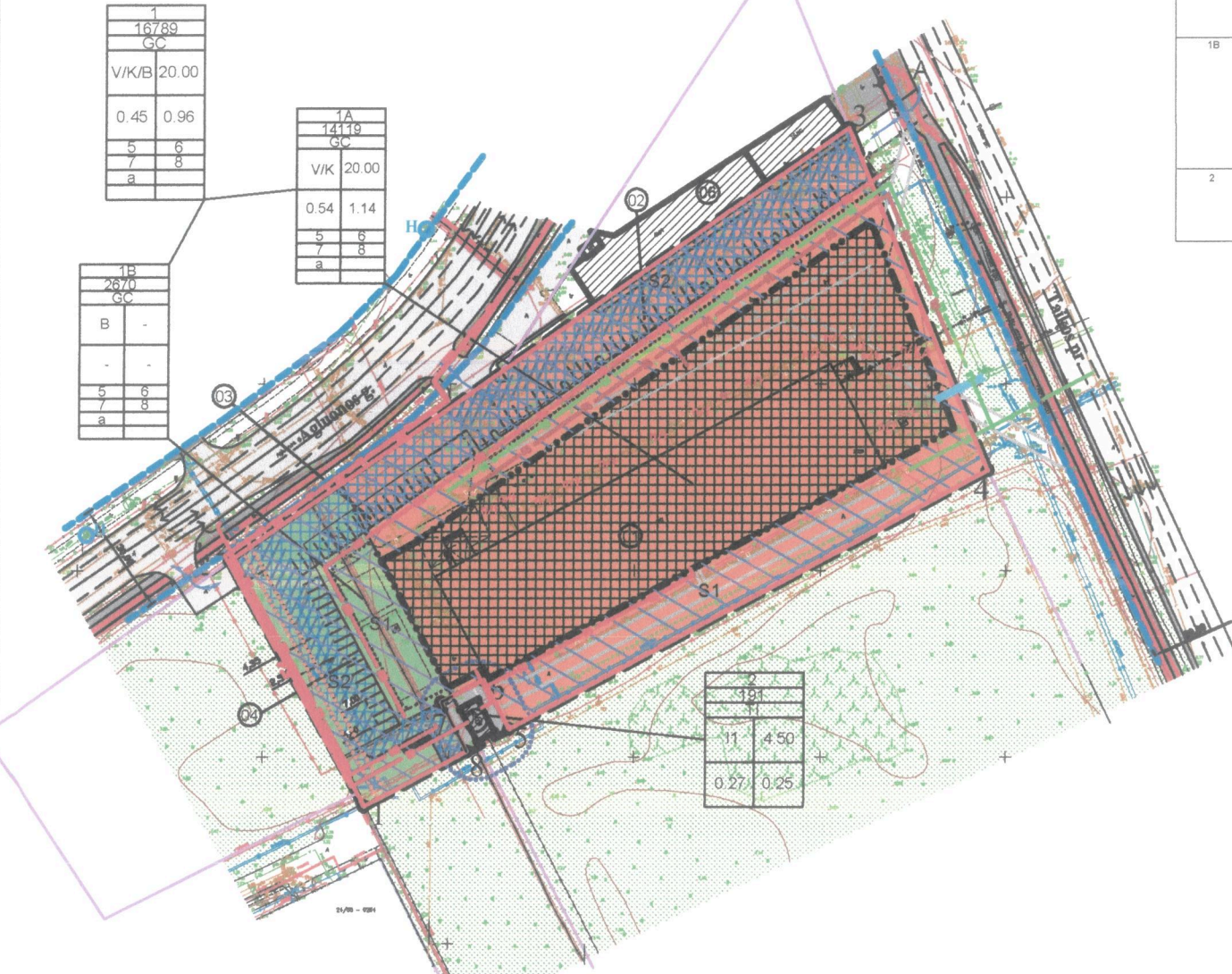
| | | |
|--|--|--|
| KVAL. PATV. DOK. NR. A950 SAULIUS PLUNGĖ | | ŽEMĖS SKLYPO TAIKOS PR. 54, KLAIPĖDOJE, DETALIOJO PLANO, PATVIRTINTO KLAIPĖDOS MIŠTO SAVIVALDYBĖS TARYBOS 2007 M. RUGPJŪČIO 2 D. SPRENDIMU NR. T2-252, KOREKTŪRA |
| A950 SAULIUS PLUNGĖ | | |
| A948 GINTARAS ČIČIURKA | | |
| A949 VALDAS JANULIS | | |
| LAURA ŽVINKLIENĖ | | PAGRINDINIS BRĖŽINYS M 1:1000 |
| DP | Planavimo organizatorius: Klaipėdos miesto savivaldybės administracija Planavimo iniciatorius: UAB "A405" direktorius S. Plungė | DP-08.19-PB-01 |
| | | FORMATAS LAPAS LAPŲ A2 1 1 |

PLANUOJAMO TERITORIJOS SITUACIJOS SCHEMA



Table with 2 columns: 1, 2. Text: TERITORIJOS NAUDOJIMO REGLAMENTAS. PRIVALOMEJI TERITORIJOS NAUDOJIMO REGLAMNETO REIKALAVIMAI: N - ŽEMĖS SKLYPO EILĖS NR.; M - ŽEMĖS SKLYPO PLOTAS m²; T - KONKRETIUS TERITORIJOS NAUDOJIMO TIPAS; 1 - GALIMI ŽEMĖS NAUDOJIMO BŪDAI; 2 - LEISTINAS PASTATŲ ALKŠTIS (metrais); 3 - LEISTINAS ŽEMĖS SKLYPO UŽTATYMO TANKIS; 4 - LEISTINAS ŽEMĖS SKLYPO UŽTATYMO INTENSIVUMAS; 5 - STATINIŲ STATYBOS ZONA (ŽYMINA GRAFIŠKAI); 6 - UŽTATYMO TIPAS (ISREIKŠTAS TEKSTINIU APIBUDINIMU IR GRAFIŠKAI - STATYBOS ZONA, STATYBOS RIBA AR LINIJA); 7 - SERVIDUTAI (ŽYMINA GRAFIŠKAI AR APRASOMA AIŠKINAMAJAME RAŠTE); 8 - SUSISIEKIMO SISTEMOS ORGANIZAVIMAS (ŽYMINA GRAFIŠKAI AR APRASOMA AIŠKINAMAJAME RAŠTE); a - TERITORIJOS (ŽEMĖS SKLYPO) APŽELDINIMAS (PROCENTAIS).

Table with 17 columns: SKLYPO NR., SKLYPO PLOTAS m², TERITORIJOS NAUDOJIMO TIPAS, ŽEMĖS NAUDOJIMO PASKIRTIS, ŽEMĖS NAUDOJIMO BŪDAI, LEISTINAS PASTATŲ ALKŠTIS, UŽTATYMO TANKIS %, UŽTATYMO INTENSIVUMAS, UŽTATYMO TIPAS, GALIMI ŽEMĖS SKLYPŲ DYOŽAI, PRIKLAUSOMŲ ŽELDINIŲ IR ŽELDINIŲ TERITORIJOS DALYS %, STATINIŲ AUKŠČIŲ SKAIČIUS (NUO-IKI), STATINIŲ PASKIRTYS, SERVIDUTŲ ZONOS, SPECIALIOSIOS ŽEMĖS NAUDOJIMO SĄLYGOS.



REMIANTIS PATVIRTINTOMS SĄLYGOMS DETALIAJAM PLANUI RENGTI BEI PLANUOJAMOJE TERITORIJOJE GALIOJANČIAIS PLANAVIMO DOKUMENTAIS, NORMA TYVINIAIS TEISĖS AKTAIS IR KITA BURINKTA GRAFINĖ BEI JURININĖ MEDŽAGA NUSTATOMI ŠIE DETALIOJO PLANO SPRENDINIAI:

Pagrindiniai sprendiniai aprašyti teritorijos naudojimo reglamente. Rengiamas ankščiau parengto detaliojo plano koregavimas, kurio tikslai: nekeičiant pagrindinės žemės naudojimo paskirties ir nepažeidžiant statymų ir kitų teisės aktų reikalavimų, aukštesnio lygmens kompleksinio ir specialiojo teritorijų planavimo dokumentų sprendinių, pakeisti suplanuotą teritorijos naudojimo reglamentus kitais, neprieštaraujančiais planavimo tikslams ir uždaviniams, nustatyti galiojančiam detaliam planui nustatyti papildomus suplanuotos teritorijos naudojimo reglamentus.

Sklypas Nr. 1 - plotas 16789 m². Žemės naudojimo paskirtis - kita. Planuojama sklypą sudaro dvi dalys - 1A ir 1B. Sklypo dalis 1A, kurio plotas - 14119 m². Vyraujantis sklypo naudojimo būdas - visuomeninės paskirties teritorijos (V), kitas būdas - komercinės paskirties teritorijos (K). Sklypo dalies užstatymo tankumas - 0.54, užstatymo intensyvumas - 1.14. Statinių aukštis - ne daugiau kaip 20.00 m nuo žemės paviršiaus, vidutinės žemės sklypo altitudės. Sklypo dalis 1B, kurio plotas - 2670 m², naudojimo būdas - bendro naudojimo (miestų, miestelių ir kaimų savivaldybių bendro naudojimo) teritorijos (B). Kitą reglamentai nenumatomi. Bendras planuojamo sklypo Nr. 1 užstatymo tankumas - 0.45, užstatymo intensyvumas - 0.96. Statinių aukštis - ne daugiau kaip 20.00 m nuo žemės paviršiaus, vidutinės žemės sklypo altitudės.

Sklypas Nr. 2 - plotas 191 m². Žemės naudojimo paskirtis - kita. Sklypo naudojimo būdas - susisiekimo ir inžinerinių komunikacijų aptarnavimo objektų teritorijos (I1) (detaliojame plane pagal tuometu galiojusius teisės aktus buvo I4). Sklypo užstatymo tankumas - 0.27, užstatymo intensyvumas - 0.25. Statinių aukštis - ne daugiau kaip 4.5 m nuo žemės paviršiaus, vidutinės žemės sklypo altitudės. Statinių statyba sklypuose galima tik iškelus esamus inžinerinius tinklus, patenkančius į statybos zoną (sprendžiama techninio projekto metu).

Urbanistiniai, architektūriniai teritorijos tvarkymo ir naudojimo parametrai. Atliekas žemės sklypo Taiskos pr. 54 architektūrinė - urbanistinė analizė yra nustatomi sekantys urbanistiniai - architektūriniai teritorijos tvarkymo ir naudojimo parametrai:

- 1. Numatomas naujas užstatymas šiaurės, rytų ir vakarų kryptimi;
2. Užstatymo tipas - laisvo planavimo užstatymas;
3. Pastato aukštis nuo žemės paviršiaus iki 20,0m;
4. Pastato aukštų skaičius - iki 6 aukštų;
5. Galima pastato paskirtis 7.14, 7.2, 7.5, 7.14; Vyraujanti pastato paskirtis - 7.14 - sporto paskirties pastatai;
6. Pastato fasadų plastika: fasadų apdailai naudoti būdingas Klaipėdos architektūrai apdailos medžiagas;
7. Automobilų parkavimas sklypo ribose. Galimas automobilų parkavimas ant pastato stogo, ar naujo pastato tūryje įkomponuotoje daugiaaukštėje automobilių stovėjimo aikštelėje.

Susisiekimas. Planuojama teritorija yra Taiskos pr., bei Taiskos pr. ir Aglunos gatvės sankryžoje. Į planuojamą sklypą numatyti du įvažiavimai iš Aglunos g. Trečias įvažiavimas numatomas esamas iš Taiskos prospektu. Planuojamoje teritorijoje nustatomas servituos inžinerinei infrastruktūrai įrengti.

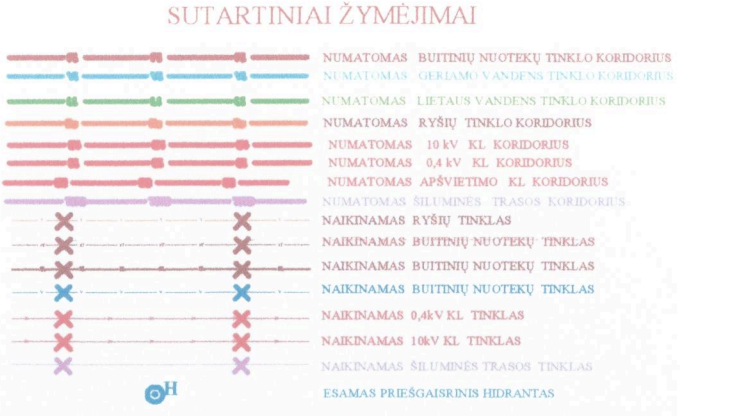
Sklype yra esama 41-os vietos automobilių stovėjimo aikštelė. Pagal patvirtintą 2007 08 02 detalų planą "Žemės sklypo Taiskos pr. 54 detalus planas" Nr. T2-252 numatoma 16-os vietų automobilių stovėjimo aikštelė ir papildomos 2 naujos vnt. Sklypo vakarinėje dalyje numatomas magistralinis dviračių takas bei privažiavimas prie esamos transformatorinės. Čia planuojama 18 automobilių parkavimo vietų. Viso numatoma 77v automobilių parkavimui.

Atliekos. Atliekas numatoma surinkti sklypo ribose vakarinėje pusėje numatomoje mišrių komunalinių atliekų ir antrinių žaliavų surinkimo konteinerių aikštelėje (tikslią atliekų konteinerių vietą žiūr. grafines dalyje). Inžineriniai tinklai. Detaliojo plano numatoma inžinerinius tinklus prijungti prie esamų centralizuotų Klaipėdos miesto inžinerinių tinklų, inžinerinių tinklų tiesimo metu nepabloginti esamų gatvių dangos kokybę, pablogius - atstatyti. Susisiekimo ir inžinerinių tinklų koridorių ribos sutampa su servituto galiojimo ribomis.

Želdiniai. Vadovaujantis LR AM 2007 12 21 įsakymu Nr. D1-694 "Dėl Atskirųjų rekreacines paskirties želdinių plotų; normų ir priklausomųjų želdinių normų (plotų) nustatymo tvarkos aprašo patvirtinimo" priklausomųjų želdinių apželdinimo procentus: visuomeninės paskirties objektų teritorijos, žemės sklypai, skirti kitiems pastatams visuomeninės paskirties teritorijoje - 15%. Planuojamoje teritorijoje atlika sklype esamų želdinių analizę. Želdiniai maksimaliai išsaugomi, trys pažeisti medžiai kertami: medžiai išieškiami į kita vieta ir trys medžiai atstodinami. (smulkiu žiūr. brėžinį "Sklypo želdinių taksacijos planas").

Table with 2 columns: SUTARTINIAI ŽYMĖJIMAI. Lists various symbols and their meanings: PLANUOJAMOS TERITORIJOS RIBA, ESAMI PLANUOJAMOS SKLYPŲ RIBOS, ESAMOS GRETIMŲ SKLYPŲ RIBOS, SKIRTINŲ REŽIMŲ RIBA, STATYBOS RIBA, STATYBOS ZONA, STATYBOS ZONA (teritorija kurioje statomi pastatai, statiniai), STATYBOS ZONA (teritorija kurioje statomi inžineriniai statiniai, statinių aukštįngumas - 0), KITOS PASKIRTIES ŽEMĖ, VYRAUJANTI VISUOMENINĖS PASKIRTIES TERITORIJA, KITOS PASKIRTIES ŽEMĖ, KOMERCINĖS PASKIRTIES OBJEKTŲ TERITORIJOS, KITOS PASKIRTIES ŽEMĖ, BENDRO NAUDOJIMO (MIESTŲ, MIESTELIŲ IR KAIMŲ AR SAVIVALDYBIŲ BENDRO NAUDOJIMO) TERITORIJOS, KITOS PASKIRTIES ŽEMĖ, SUSISIEKIMO IR INŽINERINIŲ KOMUNIKACIJŲ APTARNAVIMO OBJEKTŲ TERITORIJOS, ESAMAS PASTATAS, ESAMOS IR NUMATOMOS GATVĖS, PRIVAŽIAIVIMAI, GATVĖS RAUDONČIJI LINIJA, Taiskos pr. - C1 kategorija - 20 m Aglunos g. - B1 kategorija - 30 m, GATVĖS VIDURIO LINIJA, ESAMOS IR NUMATOMOS AUTOMOBILIŲ STOVĖJIMO AIKŠTELĖS.

- EKSPLIKACIJA: 01 ESAMA PASTATAS, 02 ESAMA AUTOMOBILIŲ STOVĖJIMO AIKŠTELĖ (41 VNT), 03 SUPLANUOTA AUTOMOBILIŲ STOVĖJIMO AIKŠTELĖ (18 VNT) (PAGAL PATVIRTINTĄ DETALIŲ) PLANŲ(18 VNT), 04 SUPLANUOTA AUTOMOBILIŲ STOVĖJIMO AIKŠTELĖ (18 VNT), 05 ESAMA TRANSFORMATORINĖ, 06 ESAMOS BŪRŲ PASTATAS SU BANKO PATALPOMIS, PARKAVIMO PASTATAS TAIKOS PR. 52C



Handwritten signatures and dates: 2019.06.20, 2019.06.20, 2019.06.20, 2019.06.20.

Form with fields: OBJEKTO ADRESAS: Taiskos pr. 54 Klaipėdos m. sav., KOORDINACIJŲ SISTEMA: UTM - 94, AUKŠČIŲ SISTEMA: LAS-07, Kvalifikacijos pažymėjimo Nr. ŽN-N-1463, TOKV-424 išDUOTA 2011 06 16, VARDAS IR PAVARDA, PARASAS, DATA, Direktorius: Morkus Metulalis, 2018 09 03, Geodezininkas: Morkus Juknevičius, 2018 09 03.

Table with 6 columns: Atleisto šis, Projekto pavadinimas, Atleisto Nr., Paragrafas, V. Pavardė, Paraba, Data. Rows include: UAB "KLAIPĖDOS MIESTPROJEKTAS", UAB "KLAIPĖDOS MIESTPROJEKTAS", 12332, PDV, V.Škaičiūnys, 2019, 22546, PDV, A.Šulckis, 2019, Planavimo organizatorius: Klaipėdos miesto savivaldybės administracija, Planavimo iniciatorius: UAB "A405" direktorius S. Plungė, 2018-12/30-00-DP-GITAS, 1, 1.

PLANUOJAMOS TERITORIJOS SITUACIJOS SCHEMA

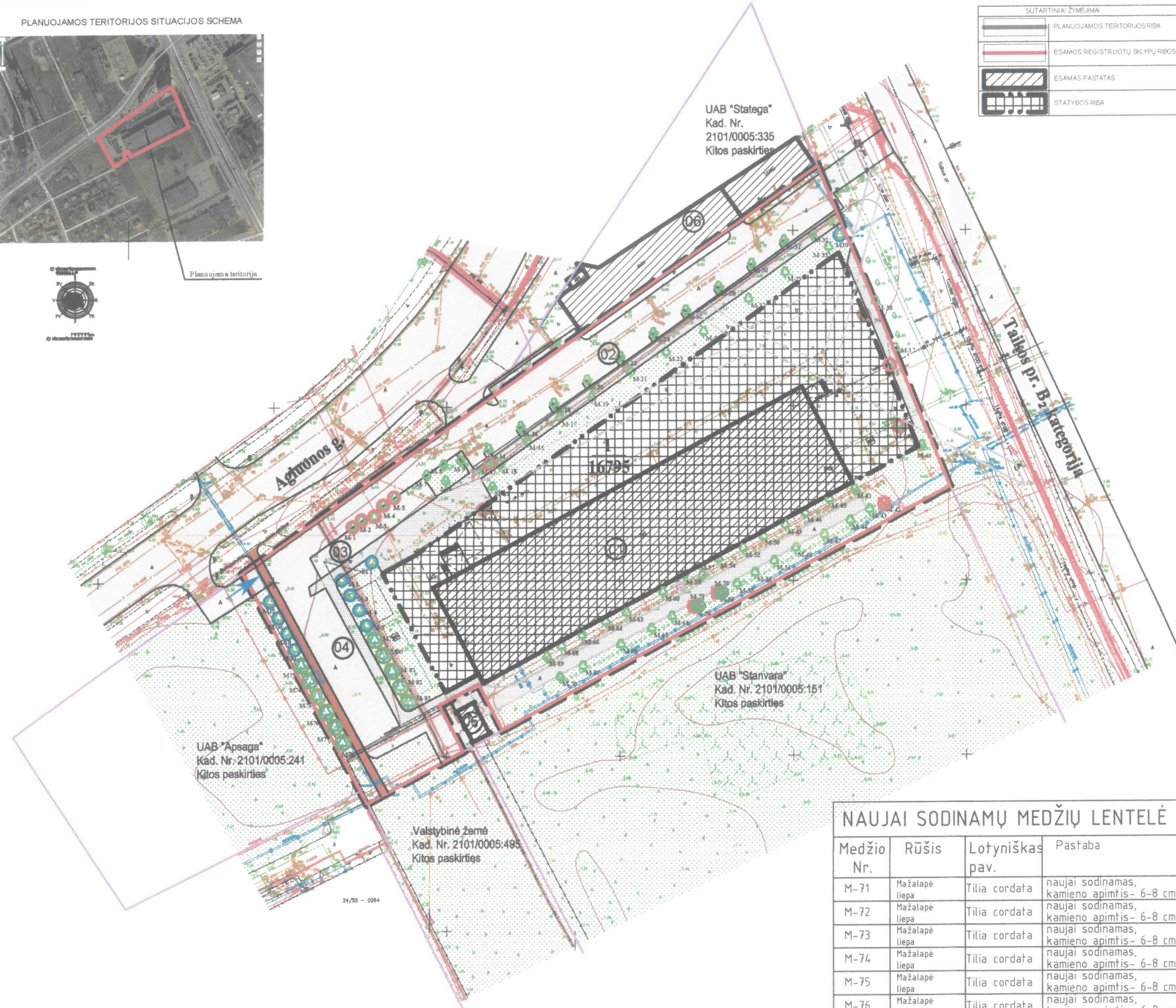


Planuojama teritorija



SUTARTINIAI ŽYMĖJIMAI

| | |
|--|---------------------------------|
| | PLANUOJAMOS TERITORIJOS RIBA |
| | ESAMOS REGISTRUOTŲ SKLYPŲ RIBOS |
| | ESAMOS PASTATAS |
| | STATYBOS RIBA |



ESAMŲ MEDŽIŲ TAKSACIJOS LENTELĖ

| Medžio Nr. | Rūšis | Skersmuo cm | Pastaba | Medžio Nr. | Rūšis | Skersmuo cm | Pastaba |
|------------|--------------------|-------------|-----------------------|------------|------------------------|-------------|-------------------------|
| M-1 | Baltoji eglė | 4 | išsaugoti, persodinti | M-36 | Mažalapė liepa | 26 | išsaugoti, persodinti |
| M-2 | Švelnioji gudobelė | 3 | išsaugoti, persodinti | M-37 | Mažalapė liepa | 26 | išsaugoti |
| M-3 | Švelnioji gudobelė | 3 | išsaugoti, persodinti | M-38 | Mažalapė liepa | 24 | išsaugoti, persodinti |
| M-4 | Švelnioji gudobelė | 3 | išsaugoti, persodinti | M-39 | Mažalapė liepa | 36 | išsaugoti, persodinti |
| M-5 | Švelnioji gudobelė | 3 | išsaugoti, persodinti | M-40 | Mažalapė liepa | 40 | išsaugoti |
| M-6 | Paprastasis klevas | 20 | išsaugoti | M-41 | Mažalapė liepa | 8 | išsaugoti |
| M-7 | Paprastasis klevas | 22 | išsaugoti | M-42 | Mažalapė liepa | 8 | kirsti, kamieno puvinys |
| M-8 | Paprastasis klevas | 16 | išsaugoti | M-43 | Mažalapė liepa | 10 | išsaugoti |
| M-9 | Paprastasis klevas | 18 | išsaugoti | M-44 | Mažalapė liepa | 10 | išsaugoti |
| M-10 | Karpošasis beržas | 10 | išsaugoti, persodinti | M-45 | Mažalapė liepa | 6 | išsaugoti |
| M-11 | Paprastasis klevas | 10 | išsaugoti | M-46 | Mažalapė liepa | 12 | išsaugoti |
| M-12 | Mažalapė liepa | 6 | išsaugoti, persodinti | M-47 | Mažalapė liepa | 12 | išsaugoti |
| M-13 | Paprastasis klevas | 6 | išsaugoti | M-48 | Mažalapė liepa | 12 | išsaugoti |
| M-14 | Mažalapė liepa | 6 | išsaugoti | M-49 | Mažalapė liepa | 8 | išsaugoti |
| M-15 | Mažalapė liepa | 10 | išsaugoti | M-50 | Mažalapė liepa | 6 | išsaugoti |
| M-16 | Mažalapė liepa | 6 | išsaugoti | M-51 | Mažalapė liepa | 32 | išsaugoti |
| M-17 | Mažalapė liepa | 4 | išsaugoti | M-52 | Mažalapė liepa | 10 | išsaugoti |
| M-18 | Mažalapė liepa | 6 | išsaugoti | M-53 | Mažalapė liepa | 32 | išsaugoti |
| M-19 | Mažalapė liepa | 6 | išsaugoti | M-54 | Mažalapė liepa | 12 | išsaugoti |
| M-20 | Mažalapė liepa | 6 | išsaugoti | M-55 | Mažalapė liepa | 10 | išsaugoti |
| M-21 | Mažalapė liepa | 6 | išsaugoti | M-56 | Mažalapė liepa | 8 | kirsti, kamieno žaizda |
| M-22 | Mažalapė liepa | 6 | išsaugoti | M-57 | Mažalapė liepa | 12 | išsaugoti |
| M-23 | Mažalapė liepa | 6 | išsaugoti | M-58 | Mažalapė liepa | 9 | išsaugoti |
| M-24 | Mažalapė liepa | 6 | išsaugoti | M-59 | Mažalapė liepa | 10 | kirsti, kamieno puvinys |
| M-25 | Mažalapė liepa | 6 | išsaugoti | M-60 | Mažalapė liepa | 12 | išsaugoti |
| M-26 | Mažalapė liepa | 6 | išsaugoti | M-61 | Mažalapė liepa | 20 | išsaugoti |
| M-27 | Mažalapė liepa | 6 | išsaugoti | M-62 | Mažalapė liepa | 36 | išsaugoti |
| M-28 | Mažalapė liepa | 6 | išsaugoti | M-63 | Mažalapė liepa | 12 | išsaugoti |
| M-29 | Mažalapė liepa | 6 | išsaugoti | M-64 | Mažalapė liepa | 12 | išsaugoti |
| M-30 | Mažalapė liepa | 6 | išsaugoti | M-65 | Mažalapė liepa | 6 | išsaugoti |
| M-31 | Mažalapė liepa | 8 | išsaugoti | M-66 | Mažalapė liepa | 12 | išsaugoti |
| M-32 | Karpošasis beržas | 14 | išsaugoti | M-67 | Mažalapė liepa | 8 | išsaugoti |
| M-33 | Karpošasis beržas | 12 | išsaugoti | M-68 | Mažalapė liepa | 10 | išsaugoti |
| M-34 | Karpošasis beržas | 16 | išsaugoti | M-69 | Mažalapė liepa | 8 | išsaugoti |
| M-35 | Mažalapė liepa | 24 | išsaugoti | M-70 | Paprastasis šermukšnis | 4 | išsaugoti |

NAUJAI SODINAMŲ MEDŽIŲ LENTELĖ

| Medžio Nr. | Rūšis | Lotyniškas pav. | Pastaba |
|------------|--------------------|------------------|---|
| M-71 | Mažalapė liepa | Tilia cordata | naujai sodinamas, kamieno apimtis- 6-8 cm |
| M-72 | Mažalapė liepa | Tilia cordata | naujai sodinamas, kamieno apimtis- 6-8 cm |
| M-73 | Mažalapė liepa | Tilia cordata | naujai sodinamas, kamieno apimtis- 6-8 cm |
| M-74 | Mažalapė liepa | Tilia cordata | naujai sodinamas, kamieno apimtis- 6-8 cm |
| M-75 | Mažalapė liepa | Tilia cordata | naujai sodinamas, kamieno apimtis- 6-8 cm |
| M-76 | Mažalapė liepa | Tilia cordata | naujai sodinamas, kamieno apimtis- 6-8 cm |
| M-77 | Mažalapė liepa | Tilia cordata | naujai sodinamas, kamieno apimtis- 6-8 cm |
| M-78 | Mažalapė liepa | Tilia cordata | naujai sodinamas, kamieno apimtis- 6-8 cm |
| M-79 | Švelnioji gudobelė | Crataegus mollis | naujai sodinamas, kamieno apimtis- 2-3 cm |
| M-80 | Švelnioji gudobelė | Crataegus mollis | naujai sodinamas, kamieno apimtis- 2-3 cm |
| M-81 | Švelnioji gudobelė | Crataegus mollis | naujai sodinamas, kamieno apimtis- 2-3 cm |
| M-82 | Švelnioji gudobelė | Crataegus mollis | naujai sodinamas, kamieno apimtis- 2-3 cm |
| M-83 | Švelnioji gudobelė | Crataegus mollis | naujai sodinamas, kamieno apimtis- 2-3 cm |

Žemės sklypų ribos perkeltos iš V.P. "Registrų centras" duomenų bazės

EKSPLIKACIJA:
 01 ESAMOS PASTATAS
 02 ESAMA LAIKINO AUTOMOBILIŲ SUSTOJIMO VIETOS (41 VNT)
 03 SUPLANUOTOS LAIKINO AUTOMOBILIŲ SUSTOJIMO VIETOS (18 VNT) (PAGAL PATVIRTINTĄ DETALŲJĮ PLANĄ(16 VNT).
 04 SUPLANUOTOS LAIKINO AUTOMOBILIŲ SUSTOJIMO VIETOS (18 VNT.)
 05 ESAMA TRANSFORMATORINĖ
 06 ESAMOS BIURŲ PASTATAS SU BANKO PATALPOMIS, PARKAVIMO PASTATAS TAIKOS PR. 52C

- ŽELDINIŲ SUTARTINIAI ŽYMĖJIMAI:**
- M-32 Inventorizuojami medžiai (su invent. numeriu)
 - M-32 Persodinami medžiai
 - M-32 Persodinamų medžių vieta
 - M-32 Kertami medžiai
 - M-164 Naujai sodinami medžiai - (3 vnt. Mažalapė liepa (Tilia cordata), kamieno apimtis 1.3 m aukštyje >11 cm, lajos Ø <4-5m)

| | | | |
|-------------------------------|---------------------------------|------------------|------------|
| OBJEKTO ADRESAS: | Taisės pr. 54 Klaipėdos m. sav. | | |
| COORDINACIJOS SISTEMA: | LKS - 94 | AUKŠČIO SISTEMA: | LAS-07 |
| Kvalifikacijos pažymėjimo Nr. | 2M-M-1493, 1GKV-424 | IŠDUOTA | 2011 06 16 |
| VARDAS IR PAVARD? | PARAŠAS | DATA | |
| Direktorius | Marius Matulaitis | 2018 09 03 | |
| Geodezininkas | Marius Juknevičius | 2018 09 03 | |

| | | | |
|----------------------|--|--|--------------------|
| KVAL. PATV. DOK. NR. | A405 PROJEKTA VIMO FIRMA | ŽEMĖS SKLYPO TAIKOS PR. 54, KLAIPĖDOJE, DETALIOJO PLANO, PATVIRTINTO KLAIPĖDOS MIŠTO SAVIVALDYBĖS TARYBOS 2007 M. RUGPJŪČIO 2 D. SPRENDIMU NR. T2-252, KOREKTŪRA | |
| A950 | SAULIUS PLUNGĖ | SKLYPO ŽELDINIŲ TAKSACIJOS PLANAS M 1:500 | |
| A950 | SAULIUS PLUNGĖ | | |
| A948 | GINTARAS ČIČIURKA | | |
| A949 | VALDAS JANULIS | | |
| | LAURA ŽVINKLIENĖ (SUTKUTĖ) | | |
| Etapas | Planavimo organizatorius: Klaipėdos miesto savivaldybės administracija Planavimo iniciatorius: UAB "A405" direktorius S. Plungė | DP-08.19-SŽT-04 | FORMATAS LAPAS LAI |
| DP | | | A2 1 1 |

DETALŪS METADUOMENYS

| | |
|---|---|
| Dokumento sudarytojas (-ai) | Klaipėdos miesto savivaldybė 188710823, Liepų g. 11, LT-91502, Klaipėda |
| Dokumento pavadinimas (antraštė) | DĖL DETALIOJO PLANO KOREKTŪROS PATVIRTINIMO |
| Dokumento registracijos data ir numeris | 2019-05-13 Nr. AD1-770 |
| Dokumento gavimo data ir dokumento gavimo registracijos numeris | – |
| Dokumento specifikacijos identifikavimo žymuo | ADOC-V1.0 |
| Parašo paskirtis | Pasirašymas |
| Parašą sukūrusio asmens vardas, pavardė ir pareigos | Oleg Marinič, L. e. Savivaldybės administracijos direktoriaus pareigas, SAVIVALDYBĖS ADMINISTRACIJOS DIREKTORIUS |
| Sertifikatas išduotas | OLEG,MARINIČ LT |
| Parašo sukūrimo data ir laikas | 2019-05-10 14:40:23 (GMT+03:00) |
| Parašo formatas | XAdES-X-L |
| Laiko žymoje nurodytas laikas | 2019-05-10 14:40:19 (GMT+03:00) |
| Informacija apie sertifikavimo paslaugų teikėją | EID-SK 2016, AS Sertifitseerimiskeskus EE |
| Sertifikato galiojimo laikas | 2018-05-30 18:54:13 – 2023-05-29 23:59:59 |
| Informacija apie būdus, naudotus metaduomenų vientisumui užtikrinti | "Registravimas" paskirties metaduomenų vientisumas užtikrintas naudojant "RCSC IssuingCA, VI Registru centras - i.k. 124110246 LT" išduotą sertifikatą "Dokumentų valdymo sistema Avilys, Klaipėdos miesto savivaldybės administracija, į.k.188710823 LT", sertifikatas galioja nuo 2018-12-27 13:29:47 iki 2021-12-26 13:29:47 |
| Pagrindinio dokumento priedų skaičius | 2 |
| Pagrindinio dokumento priedamų dokumentų skaičius | – |
| Priedamo dokumento sudarytojas (-ai) | – |
| Priedamo dokumento pavadinimas (antraštė) | – |
| Priedamo dokumento registracijos data ir numeris | – |
| Programinės įrangos, kuria naudojantis sudarytas elektroninis dokumentas, pavadinimas | Dokumentų valdymo sistema Avilys, versija 3.4.50 |
| Informacija apie elektroninio dokumento ir elektroninio (-ių) parašo (-ų) tikrinimą (tikrinimo data) | Atitinka specifikacijos keliamus reikalavimus. Visi dokumente esantys elektroniniai parašai galioja (2019-05-13 07:28:01) |
| Paieškos nuoroda | – |
| Papildomi metaduomenys | Nuorašą suformavo 2019-05-13 07:28:02 Dokumentų valdymo sistema Avilys |