



KLAIPĖDOS MIESTO SAVIVALDYBĖS ADMINISTRACIJOS DIREKTORIUS

ĮSAKYMAS DĖL SPECIALIOJO PLANO KOREKTŪROS PATVIRTINIMO

Nr.
Klaipėda

Vadovaudamasis Lietuvos Respublikos vietos savivaldos įstatymo 29 straipsnio 8 dalies 2 punktu, Lietuvos Respublikos teritorijų planavimo įstatymo 30 straipsnio 8 dalimi, Susisiekimo komunikacijų inžinerinės infrastruktūros vystymo planų rengimo taisyklių, patvirtintų Lietuvos Respublikos susisiekimo ministro ir Lietuvos Respublikos aplinkos ministro 2014 m. rugpjūčio 18 d. įsakymu Nr. 3-334-(E)/D1-672 „Dėl susisiekimo komunikacijų inžinerinės infrastruktūros vystymo planų rengimo taisyklių patvirtinimo“, 26.2 punktu, Klaipėdos miesto savivaldybės tarybos 2009 m. lapkričio 26 d. sprendimu Nr. T2-390 „Dėl pavedimo Klaipėdos miesto savivaldybės administracijos direktoriui tvirtinti specialiuosius ir detaliuosius planus bei Klaipėdos miesto savivaldybės tarybos 2007 m. gruodžio 20 d. sprendimo Nr. T2-407 pripažinimo netekusiu galios“ ir atsižvelgdamas į Valstybinės teritorijų planavimo ir statybos inspekcijos prie Aplinkos ministerijos 2019 m. liepos 19 d. teritorijų planavimo dokumento patikrinimo aktą Nr. REG111981:

1. T v i r t i n u Klaipėdos miesto rytinės dalies A teritorijos susisiekimo infrastruktūros vystymo specialiojo plano, patvirtinto Klaipėdos miesto savivaldybės administracijos direktoriaus 2015 m. spalio 12 d. įsakymu Nr. AD1-2997 „Dėl Klaipėdos miesto rytinės dalies A teritorijos susisiekimo infrastruktūros vystymo specialiojo plano patvirtinimo“, korektūrą (pridedami specialiojo plano sprendiniai – pagrindinis brėžinys, aiškinamasis raštas, iš viso – 9 lapai).

2. N u s t a t a u, kad:

2.1. šiuo įsakymu tvirtinamos specialiojo plano korektūros sprendiniai keičia Klaipėdos miesto savivaldybės administracijos direktoriaus 2015 m. spalio 12 d. įsakymu Nr. AD1-2997 „Dėl Klaipėdos miesto rytinės dalies A teritorijos susisiekimo infrastruktūros vystymo specialiojo plano patvirtinimo“ patvirtinto specialiojo plano sprendinius toje dalyje, kurią apima šiuo įsakymu tvirtinami specialiojo plano korektūros sprendiniai;

2.2. specialiojo plano korektūra įsigalioja kitą dieną po jos įregistravimo ir paskelbimo Lietuvos Respublikos teritorijų planavimo dokumentų registre.

3. Į p a r e i g o j u Urbanistikos skyrių ne vėliau kaip per 5 darbo dienas nuo teritorijų planavimo dokumento patvirtinimo dienos pateikti duomenis dokumentui registruoti Lietuvos Respublikos teritorijų planavimo dokumentų registre.

Šis įsakymas gali būti skundžiamas Lietuvos administracinių ginčų komisijos Klaipėdos apygardos skyriui arba Regionų apygardos administraciniam teismui, skundą (prašymą) paduodant bet kuriuose šio teismo rūmuose, per vieną mėnesį nuo šio įsakymo paskelbimo dienos.

Savivaldybės administracijos direktorius

Gintaras Neniškis

KLAIPĖDOS MIESTO RYTINĖS DALIES A TERITORIJOS SUSISIEKIMO INFRASTRUKTŪROS VYSTYMO SPECIALIOJO PLANO KOREGAVIMAS

ESAMOS BŪKLĖS ĮVERTINIMO

AIŠKINAMASIS RAŠTAS

1. Įvadas

Dokumento pavadinimas: Klaipėdos miesto rytinės dalies A teritorijos susisiekimo infrastruktūros vystymo specialiojo plano, patvirtinto Klaipėdos miesto savivaldybės administracijos direktoriaus 2015 m. spalio 12 d. įsakymu Nr. AD1-2997, korektūra.

Plano rengimo pagrindas: Klaipėdos miesto savivaldybės administracijos direktoriaus 2018 m. gegužės 23 d. įsakymas Nr. AD1-1280 „Dėl Klaipėdos miesto rytinės dalies A teritorijos susisiekimo infrastruktūros vystymo specialiojo plano koregavimo bei korektūros rengimo tikslų“.

Plano organizatorius: Klaipėdos miesto savivaldybės administracijos direktorius.

Plano rengėjas: UAB „Nemuno deltos projektai“, Šilutė, Turgaus g.5, tel. 8 441 61644, faks. 8 441 51443.
el.p. info@deltosprojektai.lt.

Planuojama teritorija: Klaipėdos miesto rytinės dalies A teritorijos dalis tarp Klaipėdos miesto ribų, Pajūrio g., Vėjo g. ir žemės sklypų Nr. 237-1 ir Nr. 268-3 (kadastro Nr. 2101/0039:565 ir 2101/0039:418) buvusiam Tauralaukio kaime detaliuoju planu, patvirtintu Klaipėdos miesto savivaldybės tarybos 2006 m. lapkričio 30 d. sprendimu Nr. T2-35, suplanuotos teritorijos (planuojamos teritorijos schema yra Klaipėdos miesto savivaldybės administracijos direktoriaus 2018 m. gegužės 23 d. įsakymo Nr. AD1-2180 „Dėl Klaipėdos miesto rytinės dalies A teritorijos susisiekimo infrastruktūros vystymo specialiojo plano koregavimo bei korektūros rengimo tikslų“ priedas). Planuojamos teritorijos plotas – apie 4 ha.

Teritorijų planavimo rūšis ir lygmuo: vietovės lygmens specialiojo teritorijų planavimo dokumentas.

Planavimo tikslas: patikslinti Jungtinės gatvės tęsinio jungtį su Vėjo gatve.

Specialiojo plano koregavimo uždaviniai:

- neprieštaraujant koreguojamam specialiajam planui nustatytiems planavimo tikslams ir uždaviniams patikslinti Jungtinės gatvės tęsinio jungtį su Vėjo gatve;
- rengiant korektūrą atsižvelgti į esamą situaciją ir tunelio po magistraliniu keliu A13 Klaipėda–Liepoja (7,8 km) ir kelių (gatvių) Sendvario seniūnijoje specialiojo plano su žemės paėmimu visuomenės poreikiams sąnaudų ir naudos analize specialiojo plano, rengiamo Klaipėdos rajono savivaldybės administracijos užsakymu, koncepciją ir pagal ją rengiamus sprendinius;
- plėtoti susisiekimo komunikacijų infrastruktūrą ir numatyti jos plėtrai reikalingas teritorijas;
- numatyti susisiekimo komunikacijų infrastruktūros ir jos vystymui reikalingų teritorijų apsaugos zonas, nurodyti specialiąsias žemės naudojimo sąlygas;
- numatyti motyvuotai pagrįstas konkrečias vietas žemei visuomenės poreikiams paimti;
- numatyti susisiekimo komunikacijoms funkcionuoti reikalingus servitutus.

Strateginis pasekmių aplinkai vertinimas: neatliekamas, nes korektūra nenustato ūkinės veiklos, įrašytos į Planuojamos ūkinės veiklos poveikio aplinkai vertinimo įstatymo 1 ar 2 priedus, vystymo pagrindų.

Bendrujų sprendinių formavimo stadija: neatliekama.

Viešinimo procedūros: supaprastinta tvarka, nustatyta „Visuomenės informavimo, konsultavimo ir dalyvavimo priimant sprendimus dėl teritorijų planavimo nuostatų“, patvirtintų LR Vyriausybės 2013-12-18 nutarimu Nr.1267, VIII skyriuje.

Koreguojamas specialusis planas: derinamas, tikrinamas, tvirtinamas ir registruojamas Teritorijų planavimo įstatymo nustatyta tvarka.

Klaipėdos miesto rytinės dalies A teritorijos susisiekimo infrastruktūros vystymo specialiojo plano koregavimas rengiamas vadovaujantis šiais dokumentais:

- Klaipėdos miesto savivaldybės administracijos direktoriaus 2018 m. gegužės 23 d. įsakymu Nr.AD1-1280 „Dėl Klaipėdos miesto rytinės dalies A teritorijos susisiekimo infrastruktūros vystymo specialiojo plano koregavimo ir korektūros rengimo tikslų“;
- Planavimo darbų programa, patvirtinta Klaipėdos miesto savivaldybės administracijos direktoriaus 2018 m. birželio 1 d. įsakymu Nr.AD1-1385;
- Klaipėdos miesto rytinės dalies A teritorijos susisiekimo infrastruktūros vystymo specialiuoju planu, patvirtintu Klaipėdos miesto savivaldybės administracijos direktoriaus 2015 m. spalio 12 d. įsakymu Nr.AD1 -2997;
- Klaipėdos miesto savivaldybės administracijos architektūros ir miesto planavimo skyriaus Teritorijų planavimo sąlygomis 2018-07-20 Nr. REG76242;
- Klaipėdos miesto savivaldybės administracijos Architektūros poskyrio Teritorijų planavimo sąlygomis 2018-06-18 Nr. REG72788;
- Klaipėdos rajono savivaldybės administracijos Teritorijų planavimo sąlygomis 2018-06-12 Nr. REG71471;
- Nacionalinės žemės tarnybos prie Žemės ūkio ministerijos Teritorijų planavimo sąlygomis 2018-06-18 Nr. REG72854;
- LITGRID AB Teritorijų planavimo sąlygomis 2018-06-05 Nr. REG71427;
- Akcinės bendrovės "KLAIPĖDOS VANDUO" Teritorijų planavimo sąlygomis 2018-06-18 Nr. REG72753;
- Lietuvos automobilių kelių direkcijos prie Susisiekimo ministerijos Teritorijų planavimo sąlygomis 2018-06-15 Nr. REG72660;
- Aplinkos apsaugos agentūros Teritorijų planavimo sąlygomis 2018-06-14 Nr. REG72511;
- Nacionalinio visuomenės sveikatos centro prie Sveikatos apsaugos ministerijos Teritorijų planavimo sąlygomis 2018-06-12 Nr. REG72248;
- Telia Lietuva AB Teritorijų planavimo sąlygomis 2018-06-10 Nr. REG72023;
- Uždarnosios akcinės bendrovės "GATVIŲ APŠVIETIMAS" Teritorijų planavimo sąlygomis 2018-06-07 Nr. REG71781;
- AB "Energijos skirstymo operatorius" Teritorijų planavimo sąlygomis 2018-06-05 Nr. REG71431;
- Klaipėdos rajono savivaldybės tarybos 2017 m. gruodžio 21 d. sprendimu T11-407 patvirtinta tunelio po magistraliniu keliu A13 Klaipėda–Liepoja (7,8 km) ir kelių (gatvių) Sendvario seniūnijoje specialiojo plano su žemės paėmimu visuomenės poreikiams sąnaudų ir naudos analize specialiojo plano koncepcija;

5. Esamos būklės įvertinimo išvados

- Klaipėdos miesto rytinės dalies A teritorijos susisiekimo infrastruktūros vystymo specialiajame plane ir tunelio po magistraliniu keliu A13 Klaipėda–Liepoja (7,8 km) ir kelių (gatvių) Sendvario seniūnijoje specialiojo plano koncepcijoje numatyta Vėjo g. ir Jungtinės gatvės tęsinio jungtis yra svarbi sprendžiant susisiekimą tarp Klaipėdos miesto Tauralaukio ir Klaipėdos rajono „Žaliojo slėnio“ gyvenamųjų rajonų ir užtikrinant miesto ir priemiesčio transporto darnumą.
- Klaipėdos miesto rytinės dalies A teritorijos susisiekimo infrastruktūros vystymo specialiojo plano sprendiniuose numatyta efektyvi keturšalė Smėlio g., Vėjo g. ir Jungtinės gatvės jungtis, tačiau Jungtinės gatvės tęsinys patenka į kitospaskirties žemių - vienbučių ir dvibučių gyvenamųjų pastatų teritorijas, kurios jau yra užstatytos gyvenamaisiais namais.
- Tunelio po magistraliniu keliu A13 Klaipėda–Liepoja (7,8 km) ir kelių (gatvių) Sendvario seniūnijoje specialiojo plano koncepcijoje siūloma Jungtinės gatvės jungtis su Vėjo gatve šiaurinėje planuojamos teritorijos dalyje, Jungtinės gatvės tęsinys kirs 2 žemės ūkio paskirties sklypus.
- Koreguojant Klaipėdos miesto rytinės dalies A teritorijos susisiekimo infrastruktūros vystymo specialųjį planą ir tikslinant Jungtinės gatvės tęsinio jungtį su Vėjo gatve, planuojamoje teritorijoje galimi sprendiniai neprieštaraujantys koreguojamam specialiajam planui nustatytiems planavimo tikslams bei uždaviniams ir minimizuojant poreikius žemės paėmimo visuomenės poreikiams ir jų sąnaudas.

6. Sprendinių konkretizavimas

Klaipėdos miesto rytinės dalies A teritorijos specialiojo plano koregavimo sprendiniai parengti vadovaujantis darnaus judumo principais, siekiant užtikrinti pagrindinius visų susisiekimo sistemos naudotojų (privataus motorizuoto transporto, viešojo transporto, nemotorizuoto transporto (dviračių, riedučių ir pan. susisiekimo būdų), pėsčiųjų) judumo poreikius.

Gatvių skersinio profilio elementai parinkti taip, kad būtų užtikrintas žmonių su negalia judėjimas. Susisiekimo sistemos sprendiniai parengti įvertinant prognozę, kad urbanizavus planuojamą teritoriją joje gyvens apie 5000 gyventojų. Didėjant planuojamos teritorijos bei gretimų teritorijų urbanizacijos laipsniui, susisiekimo ryšiai intensyvės. Automobilizacijos lygis Lietuvoje yra beveik pasiekęs prisotinimo ribą, todėl ženklaus jo augimo perspektyvoje nenumatoma. Automobilių eismo intensyvumo augimo priežastis pirmoje eilėje bus sąlygota gyventojų skaičiaus augimo.

Perspektyvinė susisiekimo būdų struktūra (kiek procentų kelionių bus atliekama konkrečiu susisiekimo būdu) priklausys nuo mieste formuojamos susisiekimo politikos, kiekvienam susisiekimo būdui vystyti skiriamų lėšų ir darnaus judumo priemonių įgyvendinimo. Specialiojo plano sprendiniai numato visas galimybes skatinti darnius susisiekimo būdus (viešuoju transportu, dviračiais, pėsčiomis) vystant jiems skirtą infrastruktūrą. Viešojo transporto tinklas užtikrina teritorijos aptarnavimą norminiu 600 m ėjimo pėsčiomis iki stotelių atstumu, planuojamas dviračių takų tinklas siekia apie 12 km ir užtikrina būtiną rišlumą, o pėsčiųjų eismui skirtus šaligatvius numatoma įrengti visuose gatvėse iš abiejų pusių (esant abipusiam užstatymui), kaip ir numatyta Statybos techniniame reglamente STR 2.06.04 „Gatvės ir vietinės reikšmės keliai. Bendrieji reikalavimai“.

Tikėtina, kad miestui ir toliau aktyviai diegiant darnaus judumo transporto politiką (taip pat pasirengus ir darnaus judumo planą), keisis gyventojų judumo įpročiai, todėl daugiau gyventojai naudosis viešojo transporto paslaugomis, važinės dviračiais bei vaikščios pėsčiomis.

Apibendrinus Klaipėdos miesto rytinės dalies A teritorijos susisiekimo infrastruktūros vystymo specialiojo plano koregavimo esamo būklės įvertinimo išvadas formuojami konkretūs sprendiniai susisiekimo komunikacijų plėtrai, parengiami detalizuoti susisiekimo infrastruktūros plėtros principai ir prioritetai (pateikti „Susisiekimo infrastruktūros sprendinių detalizacija M1:1000“), nustatomi teritorijos

tvarkymo, naudojimo ir apsaugos reikalavimai, įgyvendinimo etapai ir būdai bei priemonės (pateikti „Pagrindinis brėžinys M1:2500“).

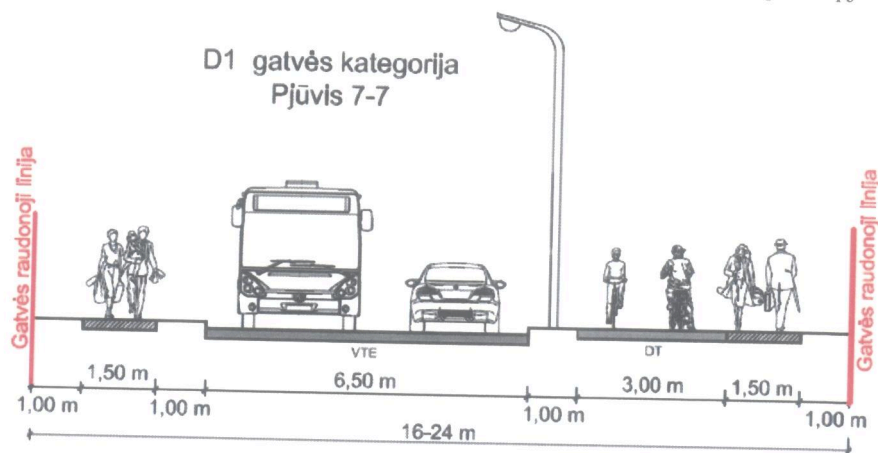
Pagrindinis Klaipėdos miesto rytinės dalies A teritorijos susisiekimo infrastruktūros vystymo specialiojo plano koregavimo sprendinys yra numatytos susisiekimo jungties tarp Gatvės Nr.41 Klaipėdos mieste ir Jungtinės gatvės Klaipėdos rajono savivaldybėje trasos vietos koregavimo. Klaipėdos miesto rytinės dalies A teritorijos susisiekimo infrastruktūros vystymo specialiajame plane ši gatvių jungtis numatyta gyvenamojoje kompaktiškai užstatytoje vienbučiais gyvenamais pastatais teritorijoje, kurioje techniškai nėra galimybių įrengti naujos gatvės trasą. Esamas atstumas tarp pastatų, jungties trasos vietoje – 6,4 m, o naujos D1 kategorijos gatvės minimalus plotis tarp raudonųjų linijų, nustatytas specialiuoju planu 16,0 metrų.

Kita priežastis, dėl kurios keičiama gatvės jungties trasa yra parengti Tunelio po magistraliniu keliu A13 Klaipėda–Liepoja (7,8 km) ir kelių (gatvių) Sendvario seniūnijoje specialiojo plano su žemės paėmimu visuomenės poreikiams sąnaudų ir naudos analize koncepcijos sprendiniai (patvirtinta Klaipėdos rajono savivaldybės tarybos 2017 m. gruodžio 21 d. sprendimu T11-407), kuriuose numatyta Gatvės Nr.41 ir Jungtinės gatvės jungties trasa šiauriau nuo užstatytos teritorijos esančiuose žemės ūkio paskirties sklypuose. Šio specialiojo plano rengimas šiuo metu yra baigiamojo etapo stadijoje.

Parinkta koreguojamos gatvių jungties vieta buvo svarstyta rengiant Klaipėdos miesto rytinės dalies A teritorijos susisiekimo infrastruktūros vystymo specialiojo plano koncepcijos variantus ir buvo siūloma koncepcijos I variante, tačiau pasirinkus specialiojo plano koncepcijos II variantą sprendinys nebuvo patvirtintas.

Gatvių jungties vieta planuojama žemės ūkio paskirties žemės sklypuose, kurių kadastriniai Nr. 2101/0039:523 ir Nr. 2101/0039:770. Gatvės trasa yra sugretinta su riba tarp žemės sklypų. Gatvės Nr.41 ir Jungtinės gatvės tęsinys jungiasi kampu, kuris vadovaujantis STR 2.06.04:2014 Gatvės ir vietinės reikšmės keliai. Bendrieji reikalavimai, turi būti pakeista į horizontalią kreivę, kurios spindulys vadovaujantis statybos techninio reglamento 10 lentelė. „Pagrindiniai gatvių techniniai parametrai“ D1 kategorijos gatvėje – 60m. Dėl šių priežasčių Gatvės Nr.41 trasa, koreguojamo plano dalyje iki Klaipėdos miesto ir rajono ribos, pažymėta tarp koordinatų A, B, C. Dalis gatvės trasos (horizontalios kreivės) patenka į dviejų žemės sklypų, kurių kadastriniai Nr. 2101/0039:523 ir Nr. 2101/0039:770, dalį. Ši dalis yra Ringelio upelio apsaugos juostoje, kurioje pastatų statyba nėra galima.

Pažymėtos gatvės trasos techniniai parametrai nėra keičiami. Gatvės kategorija, ašinės ir raudonosios linijos, važiuojamoji dalis šaligatviai, pėsčiųjų ir dviračių takai, susisiekimo komunikacijų statinių zonos, eismą reguliuojančios priemonės, triukšmo ir oro taršos mažinimo priemonės yra nustatytos Klaipėdos miesto rytinės dalies A teritorijos susisiekimo infrastruktūros vystymo specialiojo plano pjūvyje 7-7.



Pav. 19. Ištrauka iš Klaipėdos miesto rytinės dalies A teritorijos susisiekimo infrastruktūros vystymo specialiojo plano susisiekimo infrastruktūros sprendinių detalizacijos brėžinio. Pjūvis 7-7.

Šaltinis: <http://www.tpd.lt>

Visi gatvės techniniai parametrai nustatyti pjūvyje 7-7 ir jų sudaromi plotai yra pažymėti koregavimo brėžiniuose. Gatvės ilgis koreguojamas – pažymėta koreguojamos gatvės ilgis 0,088km (specialiojo plano brėžiniuose pažymėtas 0,083km), šis skirtumas atsiranda dėl horizontalios kreivės įbrėžimo gatvės trasoje.

Vadovaujantis Klaipėdos miesto informacinės sistemos skaitmeniniu žemėlapiu koreguojamos gatvės trasoje nėra augančių medžių priskiriamų saugomiems vadovaujantis LR Vyriausybės nutarimu „Dėl kriterijų, pagal kuriuos medžiai ir krūmai, augantys ne miškų ūkio paskirties žemėje, priskiriami saugotiniams, sąrašui“. Rengiant susisiekimo infrastruktūros objektų techninius projektus būtina taikyti LR vyriausybės 1992-05-12 nutarimu Nr.343 patvirtintų Specialiųjų žemės ir miško naudojimo sąlygų XXVII skyriaus reikalavimus.

Visi objektai (gatvės trasa, dviračių, pėsčiųjų takai ir t.t.) bei jų komunikacijos yra planuojami tik už valstybinės reikšmės kelių juostų ribų.

6.1 Gatvių tinklas

Planuojamos teritorijos gatvių tinklas suformuotas vadovaujantis Klaipėdos miesto bendrojo planu, patvirtintais detaliesiais planais bei papildomai formuojant naujus susisiekimo komunikacijų koridorius, reikalingus išoriniams ryšiams realizuoti, naujoms teritorijoms įsivinti bei vidiniams ryšiams pagerinti.

Esamos būklės analizės stadijoje buvo identifikuota, kad eismo intensyvumas esamose gatvėse ir sankryžose yra nedidelis ir nereikalauja gatvių ar sankryžų rekonstrukcijos. Gyventojų skaičiui pasiekus 5000, eismo intensyvumas planuojamos teritorijos viduje proporcingai išaugs, tačiau šiems srautams aptarnauti daugumoje atvejų užteks dviejų eismo juostų gatvių ir pirmumo ženklais reguliuojamų sankryžų. Pajūrio gatvės sankryžos šiai dienai taip turi pakankamą pralaidumo rezervą.

Įgyvendinant Klaipėdos miesto teritorijos bendrojo plano sprendinius, numatoma rekonstruoti Pajūrio – Vėjo gatvių sankryžą, siekiant užtikrinti saugų eismą ir visų susisiekimo ryšių realizavimą, neribojant galimų manevrų sankryžose. Pagal patvirtintą koncepcijos variantą numatyta įrengti mažąją žiedinę sankryžą, kartu rekonstruojant jungiamuosius kelius link magistralinio kelio A13. Atliktas transporto srautų modeliavimas Pajūrio – Klaipėdos gatvių sankryžoje, parodė, kad parinktas žiedinės sankryžos sprendinys šioje vietoje yra tinkamas pralaidumo aspektu, ir išauginus transporto srautams generuos mažiausius transporto priemonių laiko nuostolius, o taip pat užtikrins ir tinkamą eismosaugos lygį.

Koreguojamoje specialiojo plano teritorijoje keičiama Gatvės Nr. 41 trasos vieta, iškeliant suplanuotą trasą iš užstatytos teritorijos. Dėl šio sprendinio Gatvės Nr.41 ilgis iš esmės nesikeičia, tačiau žymiai pasikeičia Jungtinės gatvės tęsinio ilgis Klaipėdos rajono savivaldybės teritorijos ribose (naujos gatvės ilgis sutrumpėja apie 170m). Dėl šios priežasties manoma, kad koreguojamos gatvės trasos perkėlimas ir bendras gatvės ilgio sumažėjimas nedidins transporto keliamo triukšmo, aplinkos oro taršos poveikio aplinkinėms gyvenamosioms teritorijoms. Koreguojamos Gatvės Nr. 41 trasos perkėlimas į neužstatytą teritoriją pagerina esamų gyvenamųjų teritorijų aplinkos būklę.

Nekoreguojant specialiojo plano sprendinių Gatvės Nr. 41 trasa jungtųsi į Smėlio ir Vėjo gatvių sankryžą, taip sudarydama keturšalę sankryžą. Tai reikalautų eismo reguliavimą sankryžoje nustatyti šviesoforu ar rekonstruoti sankryžą į žiedinę sankryžą. Šio tipo sankryžose tikėtina automobilių prastovos ir jų keliamo triukšmo ir oro taršos didėjimas.

Specialiojo plano koregavimo sprendiniuose numatoma nekeisti esamos trišalės Vėjo ir Smėlio gatvių sankryžos. Koreguojamos Gatvės Nr.41 trasa sujungiama su Vėjo gatve planuojamoje naujoje trišalėje sankryžoje. Trišalės sankryžos užtikrins eismo pralaidumą gyvenamojo kvartalo gatvėse ir sumažins gatvių plėtrai reikalingų investicinių poreikį, nes nebus poreikio rekonstruoti esamos Smėlio ir Vėjo gatvės sankryžos.

Eismo organizavimas šio tipo sankryžos reguliuojamos pirmumo ženklais. Koreguojamos gatvės kategorija, gatvės skersinio profilio elementų išdėstymas, pėsčiųjų ir dviračių infrastruktūra, bei atstumą tarp raudonųjų linijų parinkti atsižvelgiant į specialiojo planu nustatytą gatvės skersinį pjūvį ir nėra keičiami.

Tikslūs techniniai sankryžų parametrai ir eismo organizavimas turi būti pasirinktas techninių projektų rengimo metu.

6.2 Dviračių ir pėsčiųjų trasų tinklas

Pėsčiųjų – dviračių takai yra menkiausiai išvystyta susisiekimo tinklo dalis. Esamos būklės analizės stadijoje buvo nustatyta, kad planuojamame kvartale tik 14 % gatvių turi šaligatvius, o dviračių infrastruktūra įrengta tik 4 % gatvių. Pėsčiųjų – dviračių takų tinklas formuojamas, integruojant jį į esamą Klaipėdos miesto dviračių tinklą bei kuriant naujus susisiekimo ryšius pagal esamus bei perspektyvinius gyventojų poreikius. Siekiama, kad ekologiško susisiekimo ryšiai neužsibaigtų ties planuojama teritorija, o turėtų tolimesnes jungtis su Žaliojo slėnio gyvenvieta, Klaipėdos rajono teritorijomis esančiomis magistralinio kelio A13 rytinėje pusėje, Purmalių gyvenvieta, Plytine, Tauralaukio dalimi piečiau Pajūrio gatvės.

Tuo tikslu koreguojamoje specialiojo plano dalyje pėsčiųjų ir dviračių takai perkeliama kartu su koreguojamos Gatvės Nr.41 trasa. Ši pėsčiųjų ir dviračių tako trasa pratęsiama ir palei Vėjo gatvę, siekiant užtikrinti nenutrūkstamą pėsčiųjų ir dviračių takų tinklą.

Specialiojo plano sprendiniai nekeičia patvirtintų teritorijų planavimo dokumentų sprendinių (t.y. detaliųjų planų). Todėl teritorijose, kuriose yra parengti detalieji planai, esant poreikiui, techninio projekto metu galima papildomai įrengti reikiamus dviračių ir/ar pėsčiųjų takus, šaligatvius integruojantis į bendrą dviračių ir pėsčiųjų trasų tinklą.

Pėsčiųjų šaligatviai numatomi 1,5 m pločio, pritaikant juos žmonių su negalia eismui ir įrengiami iš abiejų gatvės pusių. Motorizuoto eismo gatvių ir pėsčiųjų, dviračių perėjų susikirtimuose gatvės bortai turi būti įrengiami viename lygyje su važiuojamąja dalimi.

6.3 Specialiosios eismo saugos, triukšmo, oro taršos slopinimo ir mažinimo priemonės

Planuojamoje teritorijoje numatoma įdiegti tokias eismo saugos, oro taršos slopinimo ir triukšmo mažinimo priemones:

- Potencialiai pavojingose vietose įrengti žiedines sankryžas (Klaipėdos – Pajūrio gatvių sankryža ir Pajūrio – Vėjo gatvių sankryža);
- D kategorijų gatvėse taikyti greičio mažinimo priemones (iškiliosios pėsčiųjų perėjos, greičio mažinimo kalneliai, greitį ribojantis kelio ženklai ir pan.);
- Užtikrinti tinkamą gatvių apšvietimą;
- Įrengti uždara lietaus nuotėkų sistemą;
- Siekiant mažinti taršą, numatoma parinkti optimalų eismo organizavimo būdą, minimizuojantį transporto priemonių laiko nuostolius;
- Naujas gatves tiesti pagal galimybes minimaliais nuolydžiais;
- Įrengti asfalto dangas, kad būtų sumažintas dulkėtumas;
- Išlaikyti norminį raudonųjų linijų plotį, kad užstatymas nepriartėtų prie gatvės važiuojamosios dalies.

Specialiojo plano sprendinių įgyvendinimo etapai

Atsižvelgiant į sprendinių įgyvendinimo būtinybę ir tikėtiną didžiausią ekonominę ir socialinę naudą planuojamos teritorijos sprendiniai suskirstyti į infrastruktūros vystymo prioritetus. Tiek rekonstruojamos, tiek naujos susisiekimo infrastruktūros prioritetai skiriami į tris kategorijas. Koreguojama Gatvės Nr.41 jungtis numatyta tarp pirmojo prioriteto planuojamų gatvių: *Pirmojo – priskiriamos planuojamoje teritorijoje esančios pagrindinės gatvės (susisiekimą tarp miesto funkcinių zonų, rajonų, centrų užtikrinančios bei turinčios ryšius su užmiesčio keliais) - Klaipėdos, g., Pajūrio g., jungiamieji keliai link magistralinio kelio A13; aptarnaujanti gatvė (svarbi miesto vidaus transporto ryšiams su viešojo susisiekimo linijomis) -*

Tauralaukio g., bei aptarnaujančios Vėjo g. ryšys su Jungtinės gatvės toliau susisiekiančia su magistraliniu keliu.

Specialiojo plano sprendinių įgyvendinimo etapai specialiojo plano koregavimo projektu nėra keičiami. Koreguojamos gatvės Nr.41 jungties įrengimui turi būti suformuoti žemės sklypai, rengiant žemės paėmimo visuomenės poreikiams projektus ir parengti techniniai projektai gatvės statybai.

6.4 Rezervuojamos teritorijos

Rengiant specialiojo plano sprendinius teritorijų rezervavimo visuomenės poreikiams procedūra neatliekama. Rezervuojamų teritorijų plotai gali būti tikslinami atliekant žemės paėmimo visuomenės poreikiams projektus.

Atsižvelgiant į plėtojamą gatvių tinklą planuojamos teritorijos ribose, pilnavertiškam gatvių infrastruktūros koridorių suformavimui yra numatoma rezervuoti fiziniams ar juridiniams asmenims priklausančių žemės sklypų dalis. Rengiamu specialiuoju planu pati žemės paėmimo visuomenės poreikiams procedūra nevykdoma. Vykdamas tolimesnius darbus, rezervuojami plotai gali būti tikslinami. Tačiau, taip pat, įvertinus poreikius ir teisinę aplinką, žemės sklypų ar jų dalių paėmimas visuomenės poreikiams gali būti nevykdomas, jei inžinerinei infrastruktūrai plėtoti reikalingose teritorijose numatomi servitutai. Rezervavimas numatomas prioritetingoms gatvėms ir atskirais atvejais – esamų inžinerinės infrastruktūros koridorių funkcionavimui.

Žemės sklypų paėmimo visuomenės poreikiams plotai, reikalingi specialiuoju planu suplanuotų transporto koridorių įgyvendinimui, pateikiami 2 lentelėje.

2 lentelė. Žemės sklypų paėmimo visuomenės poreikiams plotai.

Eil. Nr.	Sklypo Kadastinis Nr.	Bendras žemės sklypo plotas, ha	Žemės sklypo dalies Nr.	Žemės sklypo dalies plotas, ha	Rezervuojamas žemės sklypo plotas, ha	Likęs žemės sklypo plotas, ha	Viso (likęs sklypo plotas), ha	Konkretus teritorijos naudojimo tipas	Galimi žemės sklypo naudojimo būdai
1	2101/0039:770	0,3408	1A	0,3335	-	0,3335	0,3335	Esamas nekeičiamas	Esama nekeičiama
			1B	0,0073	0,0073	-		Inžinerinės Infrastruktūros koridorius	Pagrindinė tikslinė žemės naudojimo paskirtis: Kitos paskirties žemė Naudojimo būdas - susisiekimo ir inžinerinių tinklų koridorių teritorijos (I2)
2	2101/0039:523	1,0000	2A	0,0515	-	0,0515	0,8772	Esamas nekeičiamas	Esama nekeičiama
			2B	0,1228	0,1228	-		Inžinerinės Infrastruktūros koridorius	Pagrindinė tikslinė žemės naudojimo paskirtis: Kitos paskirties žemė Naudojimo būdas - susisiekimo ir inžinerinių tinklų koridorių teritorijos (I2)
			2C	0,8257	-	0,8257		Esamas nekeičiamas	Esama nekeičiama

Teritorija, ribojama gatvės raudonosiomis linijomis, priskiriama ir tvarkoma kaip kitos paskirties žemė, susisiekimo ir inžinerinių tinklų koridorių teritorijos.

Susisiekimo ir inžinerinės infrastruktūros sprendiniai tikslinami žemesnio lygmens teritorijų planavimo dokumentuose, techniniuose projektuose. Specialiojo plano sprendiniai nekilnojamojo kultūros paveldo objektų teritorijose ir jų apsaugos zonose įgyvendinami pagal nustatytus paveldosaugos reikalavimus, tvarkomųjų statybos darbų reglamentus, paveldo tvarkybos reglamentus, nustatančius reikalavimus konkreitiems tvarkybos darbams.

6.5 Inžineriniai tinklai

Specialiojo plano sprendiniuose nauji inžineriniai tinklai neprojektuojami – pagal poreikį jie bus numatomi gatvės techninio projekto rengimo metu. Rengiant teritorijų planavimo dokumentus ir /ar techninius projektus, visus urbanizuotų teritorijų aptarnavimui būtinus inžinerinius tinklus planuoti nustatytos gatvės raudonųjų linijų ribose. Inžinerinių tinklų apsaugos zonose privaloma vadovautis Specialiųjų žemės ir miško naudojimo sąlygų (patvirtintų 1992-05-12 Lietuvos Respublikos vyriausybės nutarimu Nr. 343) nuostatais.

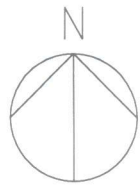
Specialiojo plano sprendiniai parengti, vertinant esamus inžinerinius tinklus bei jų apsaugos zonas:

- požeminių elektros kabelių apsaugos zona – po 1 metrą abipus požeminio kabelio trasos;
- ryšių linijų apsaugos zona – po 2 metrus abipus požeminio kabelio trasos;
- vidutinio slėgio dujotiekio apsaugos zona – po 2 metrus abipus vamzdyno ašies;
- vandentiekio, lietaus ir fekalinės kanalizacijos tinklų ir renginių apsaugos zonos, kai vandentiekio, lietaus ir fekalinės kanalizacijos tinklai ir reginiai rengiami iki 2,5 metro gylyje, yra žemės juosta po 2,5 metro nuo vamzdyno ašies;
- kai vandentiekio, lietaus, fekalinės kanalizacijos tinklai ir reginiai rengiami giliau kaip 2,5 metro, yra žemės juosta po 5 metrus nuo vamzdynų ašies;

Esant poreikiui, techninio projekto rengimo metu, planuojamoje teritorijoje esančius ir trukdančius inžinerinius tinklus būtina išskirti pagal techniniam projektui išduotus suinteresuotų institucijų reikalavimus.

Projekto vadovė
kvalifikacijos atestato Nr. ATP695

 architektė A. Čepienė
inžinierius G. Tamošaitis

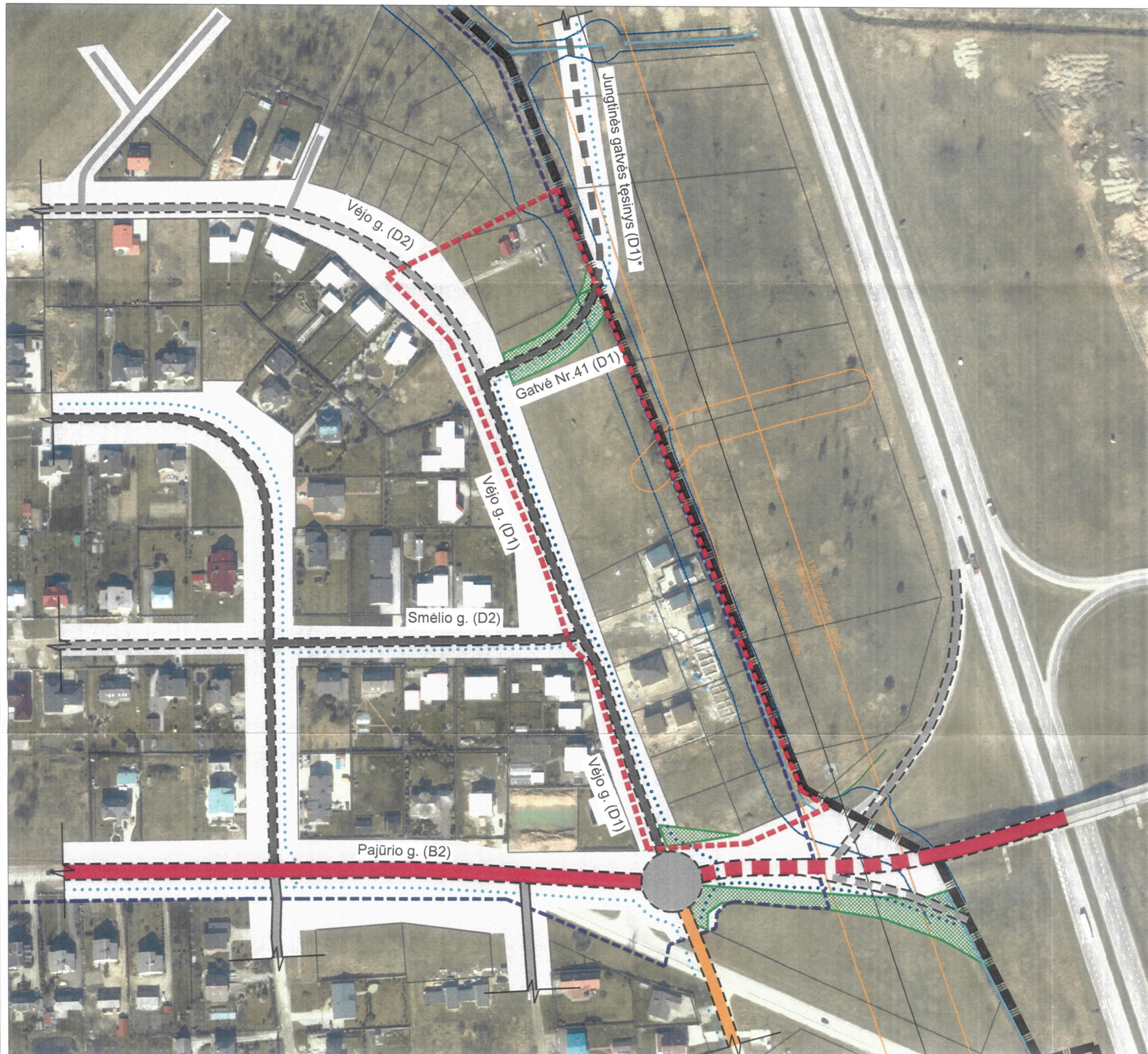


KLAIPĖDOS MIESTO RYTINĖS DALIES A TERITORIJOS
SUSISIEKIMO INFRASTRUKTŪROS VYSTYMO SPECIALIOJO PLANO
KOREGAVIMAS

PAGRINDINIS BRĖŽINYS M1:2500

PATVIRTINTA
Klaipėdos miesto savivaldybės
administracijos direktoriaus

20.....m.....d. įsakymu Nr.



SUTARTINIAI PAŽYMĖJIMAI

- Miesto administracinė riba
- Planuojamos teritorijos riba
- Klaipėdos miesto rytinės dalies A teritorijos susisiekiimo infrastruktūros vystymo specialiojo plano galiojimo riba
- Kadastrinio sklypo riba
- Susisiekiimo ir inžinerinių tinklų aptarnavimo koridorių teritorijos
- Pakrantės apsaugos juostos
- Elektros linijų apsaugos zona
- Visuomenės poreikiams rezervuojamos teritorijos
- Esama B2 kategorijos gatvė
- Planuojama B2 kategorijos gatvė
- Esama D1 kategorijos gatvė
- Planuojama D1 kategorijos gatvė
- Esama D2 kategorijos gatvė
- Planuojama D2 kategorijos gatvė
- Bendras pėsčiųjų - dviračių takas
- Dviračių eismo juosta pėsčiųjų take

Duomenų šaltiniai:

© Nacionalinė žemės tarnyba prie ŽŪM, 2018.
LT teritorijos M1:10000 skaitmeninis rastrinis ortofotografinis žemėlapis ORT10LT 2015-2016;
© VĮ Registrų centras, 2018m
Nekilnojamojo turto kadastras ir registras;
© Kultūros paveldo departamentas, 2018m
Kultūros vertybių registras;
© Aplinkos apsaugos agentūra, 2018m
Upių ir jūros potvinių grėsmės žemėlapiai;

Atestato Nr.	UAB "NEMUNO DELTOS PROJEKTAI" Turgaus g.5, LT-99132, Šilutė. Tel. 8-441-51443.			KLAIPĖDOS MIESTO RYTINĖS DALIES A TERITORIJOS SUSISIEKIMO INFRASTRUKTŪROS VYSTYMO SPECIALIOJO PLANO KOREGAVIMAS	
ATP695	PV	A. Čepienė	2019 04	PAGRINDINIS BRĖŽINYS M1:2500	Laida
	Inž.	G. Tamošaitis	2019 04		0
KLAIPĖDOS MIESTO SAVIVALDYBĖS ADMINISTRACIJOS DIREKTORIUS				NDP-18.343-TSP-(K)	Lapas Lapų
					1 1

DETALŪS METADUOMENYS

Dokumento sudarytojas (-ai)	Klaipėdos miesto savivaldybė 188710823, Liepų g. 11, LT-91502, Klaipėda
Dokumento pavadinimas (antraštė)	DĖL SPECIALIOJO PLANO KOREKTŪROS PATVIRTINIMO
Dokumento registracijos data ir numeris	2019-08-05 Nr. AD1-1093
Dokumento gavimo data ir dokumento gavimo registracijos numeris	–
Dokumento specifikacijos identifikavimo žymuo	ADOC-V1.0
Parašo paskirtis	Pasirašymas
Parašą sukūrusio asmens vardas, pavardė ir pareigos	Gintaras Neniškis, Savivaldybės administracijos direktorius, SAVIVALDYBĖS ADMINISTRACIJOS DIREKTORIUS
Sertifikatas išduotas	GINTARAS NENIŠKIS, Klaipėdos miesto savivaldybės administracija LT
Parašo sukūrimo data ir laikas	2019-08-05 10:31:56 (GMT+03:00)
Parašo formatas	XAdES-T
Laiko žymoje nurodytas laikas	2019-08-05 10:31:03 (GMT+03:00)
Informacija apie sertifikavimo paslaugų teikėją	ADIC CA-B, Asmens dokumentu israsymo centras prie LR VRM LT
Sertifikato galiojimo laikas	2019-05-24 11:19:56 – 2022-05-23 11:19:56
Informacija apie būdus, naudotus metaduomenų vientisumui užtikrinti	"Registravimas" paskirties metaduomenų vientisumas užtikrintas naudojant "RCSC IssuingCA, VI Registru centras - i.k. 124110246 LT" išduotą sertifikatą "Dokumentų valdymo sistema Avilys, Klaipėdos miesto savivaldybės administracija, į.k.188710823 LT", sertifikatas galioja nuo 2018-12-27 13:29:47 iki 2021-12-26 13:29:47
Pagrindinio dokumento priedų skaičius	2
Pagrindinio dokumento priedamų dokumentų skaičius	–
Priedamo dokumento sudarytojas (-ai)	–
Priedamo dokumento pavadinimas (antraštė)	–
Priedamo dokumento registracijos data ir numeris	–
Programinės įrangos, kuria naudojantis sudarytas elektroninis dokumentas, pavadinimas	Dokumentų valdymo sistema Avilys, versija 3.4.50
Informacija apie elektroninio dokumento ir elektroninio (-ių) parašo (-ų) tikrinimą (tikrinimo data)	Atitinka specifikacijos keliamus reikalavimus. Visi dokumente esantys elektroniniai parašai galioja (2019-08-05 14:18:16)
Paieškos nuoroda	–
Papildomi metaduomenys	Nuorašą suformavo 2019-08-05 14:18:17 Dokumentų valdymo sistema Avilys