

PATVIRTINTA

Klaipėdos miesto savivaldybės administracijos  
direktoriaus 2016 m. vasario 2 d.  
įsakymu Nr. AD1-305

**KLAIPĖDOS MIESTO SAVIVALDYBĖS  
PAVOJINGOJO OBJEKTO  
AB „KLAIPĖDOS NAFTA“  
SUSKYSTINTŲJŲ GAMTINIŲ DUJŲ TERMINALO  
IŠORĖS AVARINIS PLANAS**



**KLAIPĖDA  
2016 M.**

## TURINYS

I.	ĮVADINĖ DALIS.....	3
1.	Plano paskirtis.....	3
2.	Plane vartojamos sąvokos, santrumpos.....	3
II.	INFORMACIJA APIE PAVOJINGĄJĮ OBJEKTĄ.....	3
3.	Pavojingojo objekto adresas.....	3
4.	Pavojingo objekto veiklos apibūdinimas.....	3
5.	Pavojingų įrenginių išdėstymas.....	4
6.	SGD terminalo atsakingi darbuotojai.....	6
7.	Pavojingojo objekto personalas.....	6
III.	INFORMACIJA APIE PAVOJINGAJAME OBJEKTE ESANČIAS PAVOJINGĄSIAS MEDŽIAGAS.....	7
8.	Pavojingosios medžiagos ir jų kiekiai.....	7
9.	Pagrindinės gamtinių dujų fizikinės savybės.....	7
10.	Pagrindinės propano fizikinės savybės.....	8
11.	Saugomų pavojingųjų medžiagų būklė.....	8
12.	Maksimali poveikio zona, į ją patenkantys objektai ir gyventojai.....	8
IV.	PLANO AKTYVINIMAS IR ATŠAUKIMAS.....	9
13.	Įgalinti asmenys suaktyvinti SGD terminalo išorės avarinį planą, vadovauti veiksmams už pavojingojo objekto ribų ir juos koordinuoti.....	9
V.	PERSPĖJIMO IR INFORMA VIMO APIE DIDELĘ PRAMONINĘ AVARIJĄ ORGANIZAVIMAS.....	10
14.	Savivaldybės administracijos specialistų, atsakingų už civilinę saugą, veiksmai gavus SGD terminalo pranešimą apie įvykusią avariją.....	10
15.	Savivaldybės administracijos specialistų, atsakingų už civilinę saugą, veiksmai gavus Klaipėdos apskrities priešgaisrinės gelbėjimo valdybos darbuotojo, Savivaldybės administracijos direktoriaus arba Klaipėdos miesto savivaldybės ekstremaliųjų situacijų operacijos centro vadovo nurodymą.....	10
VI.	INFORMACIJOS APIE AVARIJĄ VISUOMENEI IR OBJEKTAMS TEIKIMO TVARKA.....	11
VII.	INFORMACIJOS APIE DIDELĘ PRAMONINĘ AVARIJĄ TEIKIMO TVARKA.....	11
VIII.	AVARIJŲ LIKVIDAVIMO VEIKSMŲ ORGANIZAVIMAS IR KOORDINAVIMAS.....	12
16.	Pagalbos teikimas likviduojant avariją ir šalinant jos padarinius SGD terminalo teritorijoje.....	12
17.	Savivaldybės administracijos veiksmai.....	12
18.	Klaipėdos apskrities vyriausiojo policijos komisariato veiksmai.....	12
19.	Klaipėdos visuomenės sveikatos centro veiksmai.....	12
20.	Gyventojų, patenkančių į prognozuojamą pavojaus zoną, evakavimas.....	13
21.	Pagalbos teikimas nukentėjusiems žmonėms.....	13
IX.	APLINKOS BŪKLĖS ATKŪRIMO ORGANIZAVIMAS.....	14
X.	BAIGIAMOSIOS NUOSTATOS.....	14
	SGD TERMINALO IŠORĖS AVARINIO PLANO PRIEDAI.....	15



## I SKYRIUS IVADINĖ DALIS

### 1. Plano paskirtis.

Klaipėdos miesto savivaldybės pavojingojo objekto AB „Klaipėdos nafta“ Suskystintųjų gamtinių dujų terminalo išorės avarinio plano (toliau – Avarinis planas) paskirtis – pasirengti kontroliuoti ir likviduoti pramoninės avarijos Suskystintųjų gamtinių dujų terminalo padarinius už pavojingojo objekto ribų, sumažinti šių padarinių žalą žmonėms, aplinkai ir turtui.

Planas reikalingas tam, kad būtų tinkamai organizuojami ir koordinuojami savivaldybės, valstybės institucijų ir įstaigų, specialiųjų tarnybų, ūkio subjektų veiksmai vykdant gyventojų apsaugos priemones, organizuojant gelbėjimo ir pramoninės avarijos lokalizavimo, likvidavimo, padarinių šalinimo darbus.

### 2. Plane vartojamos sąvokos, santrumpos.

Plane vartojamos sąvokos atitinka Lietuvos Respublikos civilinės saugos įstatyme ir Pramoninių avarijų prevencijos, likvidavimo ir tyrimo nuostatuose, patvirtintuose Lietuvos Respublikos Vyriausybės 2004 m. rugpjūčio 17 d. nutarimu Nr. 966 (Lietuvos Respublikos Vyriausybės 2015 m. gegužės 27 d. nutarimo Nr. 517 redakcija), vartojamas sąvokas.

Pagrindinės šiame plane vartojamos santrumpos:

**ADR** – apatinė degumo riba.

**APGV** – Klaipėdos apskrities priešgaisrinė gelbėjimo valdyba.

**CS** – civilinė sauga.

**ESK** – Klaipėdos miesto savivaldybės ekstremalių situacijų komisija.

**ESOC** – Klaipėdos miesto savivaldybės ekstremaliųjų situacijų operacijų centras.

**GMP** – greitoji medicininė pagalba.

**PAGD prie VRM** – Priešgaisrinės apsaugos ir gelbėjimo departamentas prie Vidaus reikalų ministerijos.

**SGD** – suskystintosios gamtinės dujos.

**VPK** – Klaipėdos miesto vyriausiasis policijos komisariatas.

## II SKYRIUS INFORMACIJA APIE PAVOJINGĄJĮ OBJEKTĄ

AB „Klaipėdos nafta“ Suskystintųjų gamtinių dujų terminalas (toliau – SGD terminalas) yra aukštesniojo lygio pavojingasis objektas, kuriam Lietuvos Respublikos valstybinės reikšmės ir pavojingų objektų registre suteiktas identifikavimo kodas Nr. 10025473.

### 3. Pavojingojo objekto adresas.

AB „Klaipėdos nafta“, kuriai priskirtas SGD terminalo operatoriaus statusas, administracija įsikūrusi Burių g. 19, 91003 Klaipėda, tel. (8 46) 39 17 72, faks. (8 46) 31 13 99, el. paštas [info@oil.lt](mailto:info@oil.lt).

„KN SGD terminalo administracija įsikūrusi Baltijos pr. 40, LT-93239, Klaipėda, tel.: 8 (46) 391 772, faks.: 8 (46) 311 399, el. paštas: [info@kn.lt](mailto:info@kn.lt)“;

**Klaipėdos miesto savivaldybės administracijos direktoriaus 2020 m. gegužės 4 d. įsakymo Nr. AD1-590 redakcija.**

SGD terminalas įrengtas pietinėje Klaipėdos valstybinio jūrų uosto dalyje ties Kiaulės nugaros sala. Terminalo dislokacija Klaipėdos mieste pavaizduota 1 Avarinio plano priede.

Dujotiekio pasijungimo prie magistralinio dujotiekio Klaipėda–Jurbarkas taškas su dujų apskaitos stotimi yra Kiškėnų kaime, Dovilų seniūnijoje, Klaipėdos r. savivaldybėje.

### 4. Pavojingojo objekto veiklos apibūdinimas.

SGD terminalo pagrindinės funkcijos:

1. SGD saugojimas, dujinimas ir dujų perdavimas į šalies magistralinius dujų tinklus;

2. kitos galimos terminalo paslaugos: SGD perpylimas į dujovežius.

Šiai veiklai atlikti pastatytas terminalas, kurį sudaro:

1. 170 020 m<sup>3</sup> talpos SGD laivas-saugykla su dujinimo įranga (FSRU – Floating Storage and Regasification Unit), atliekantis atvežtų dujų saugojimo ir dujinimo funkciją;

2. SGD laivo-saugyklos švartavimo krantinė su reikiama laivo švartavimo, dujų iškrovimo ir aptarnavimo įranga;

3. aukšto slėgio 17,8 kilometrų ilgio ir 700 mm skersmens vamzdynas, kuris jungiasi su magistraliniu dujotiekiu;

4. dujų apskaitos stotis (DAS).

#### **5. Pavojingų įrenginių išdėstymas.**

Klaipėdos SGD terminalo laive saugykloje išskiriamos funkcinės zonos (1 pav.):

1. funkcinė zona – galinis ir priekinis deniai (pagalbinės patalpos);

2. funkcinė zona – laivo jėgainė, įrengta ketvirtame denyje, virš kurio yra pagalbinės ir aptarnavimo patalpos, (antrame - trečiame deniuose) generatorių ir jėgainės aptarnavimo patalpos;

3. funkcinė zona – personalo zona darbo, poilsio, valdymo patalpos pirmame, A, B ir C deniuose);

4. funkcinė zona – kompresorinė (virš pagrindinio denio ir SGD talpyklų);

5 funkcinė zona –dujinimo įrenginiai (virš pagrindinio denio ir SGD talpyklų);

6. funkcinė zona – SGD priėmimo ir dujų perdavimo įrenginiai (virš pagrindinio denio ir SGD talpyklų);

7. funkcinė zona – SGD talpyklų zona (laivo korpuse).

#### SGD laive-saugykloje esantys pavojingi įrenginiai:

- SGD krovimo kolektorius (vamzdynas);
- SGD laivo saugyklos;
- lanksčios krovos žarnos pasijungimui prie SGD dujovežio;
- technologinio proceso kolektorius (SGD padavimo į dujinimo įrenginius vamzdynas);
- SGD siurbliai;
- dujinimo įrenginiai: SGD cirkuliaciniai vamzdynai;
- dujinimo įrenginiai: propano šilumokaičiai ir saugykla;
- nugaravusių dujų tvarkymo sistema.

#### SGD dujovežyje esantys pavojingi įrenginiai:

- SGD dujovežio krovimo kolektorius (vamzdynas);
- SGD dujovežio saugyklos;
- SGD siurbliai;
- nugaravusių dujų tvarkymo sistema.

#### SGD terminalo švartavimosi krantinę sudaro:

- aukšto slėgio dujų platforma su dispečerine ir atsarginiu valdymo pultu atskiroje patalpoje, dujinės fazės vamzdynu ir aukšto slėgio dujų perdavimo rankovėmis, dviem strėliniais kranais ir putokšlio rezervuarais;

- aptarnavimo platforma, kurioje įrengiami priešgaisrinė siurblinė, dyzeliniai elektros generatoriai ir 5 dyzelio rezervuarai, elektros skydinė ir transformatoriai, tiltinis kranas;

- šešios tvirtinimo aikštelės su greitojo atkabinimo kabliais;

- trys švartavimosi aikštelės, fenderiai, dviejose iš jų sumontuoti priešgaisriniai bokšteliai, viename iš jų trapas;

- aptarnaujančio laivo prieplaukos, įrengtos išorinėje aukšto slėgio dujotiekio ir aptarnavimo platformų pusėse, dubliuojantis dispečerinę priešgaisrinės sistemos valdymo postas;

- jungiamieji tilteliai tarp aikštelių ir platformų.

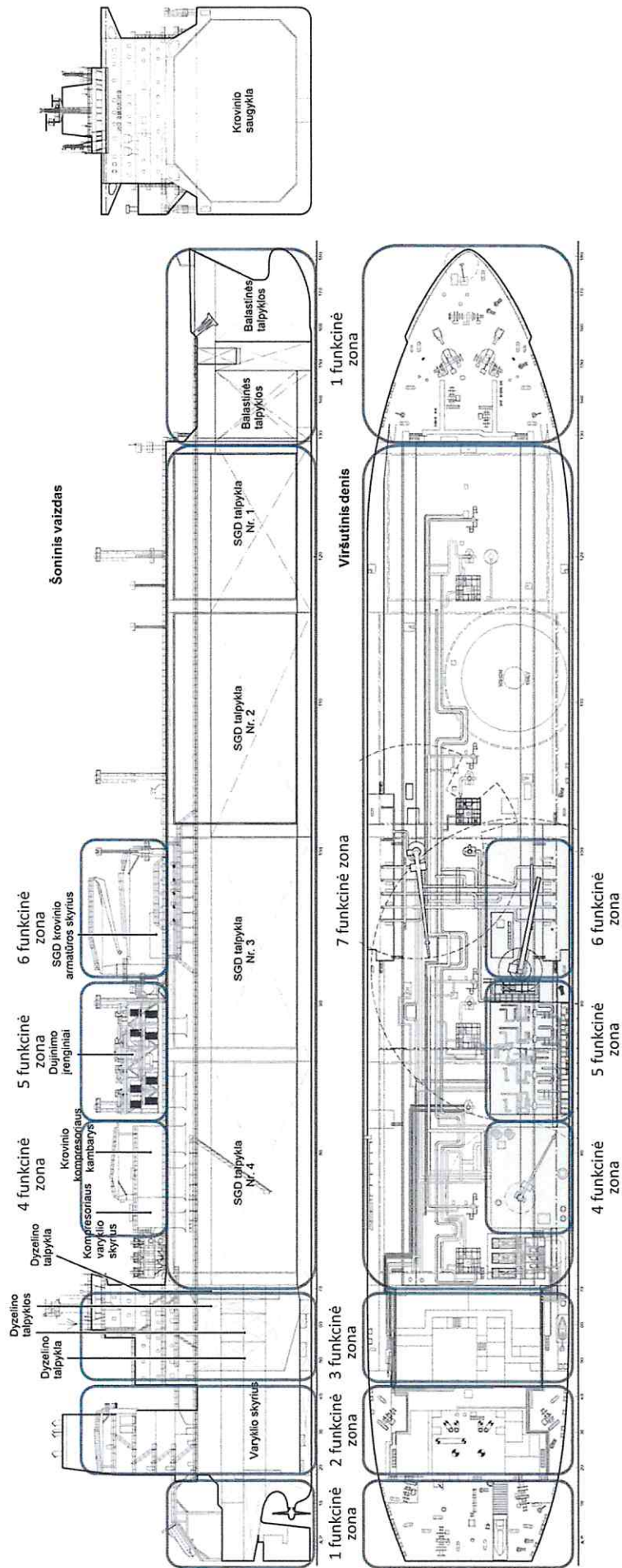
#### Krantinėje aukšto slėgio dujų platformoje esantys pavojingi įrenginiai:

- aukšto slėgio dujų vamzdynai;
- aukšto slėgio dujų perdavimo rankovės.

#### Dujų apskaitos stotyje (toliau DAS) esantys pavojingi įrenginiai:

- aukšto slėgio dujų vamzdynai;
- dujų filtrai;
- matavimo įrenginiai.





*1 pav. SGD terminalo laivo saugyklos pagrindinės funkcinės zonos.*

## 6. SGD terminalo atsakingi darbuotojai.

Pavojingo objekto vadovai yra:

AB „Klaipėdos nafta“ generalinis direktorius Darius Šilenskis tel. +370 698 04427;

Klaipėdos SGD direktorius Arūnas Molis tel. +370 685 450 90;

SGD terminalo eksploatacijos skyriaus vadovas Rimas Rusinas (ESOC koordinatorius) tel. +370 682 21 471.

**Klaipėdos miesto savivaldybės administracijos direktoriaus 2020 m. gegužės 4 d. įsakymo Nr. AD1-590 redakcija.**

## 7. Pavojingo objekto personalas.

AB „Klaipėdos nafta“ padalinyje, Suskystintųjų gamtinių dujų departamente dirba 38 darbuotojai:

SGD terminalo laive saugykloje nuolat gyvena ir dirba visa įgula – 27 žmonės, kurie budi ir ilsisi pamainomis, pagal kapitono patvirtintą grafiką, atitinkantį laivo statutą ir tarptautines konvencijas. Dienos metu galimi laikini vizituotojai – 11 žmonių. Tokiu būdu didžiausias žmonių skaičius dienos metu – 38, naktį – 27 darbuotojai.

SGDT laivo saugyklos įgula	Darbuotojų skaičius		
	Iš viso	Budinčioje pamainoje	Laisvoje pamainoje
Kapitonas	1		
Kapitono padėjėjai, vyriausias inžinierius	6	2	4
Inžinierinis personalas	5	2	3
Darbuotojai denyje	6	3	3
Laivo jėgainės brigada	5	2	3
Aptarnaujantis personalas	4	2	2
Vizituojantys specialistai, stažuotojai	11	11	-

Krantinėje nuolat dirba 2 operatoriai, laikinai būna iki 6 darbuotojų (laivo švartuotojai, technologinės įrangos priežiūros meistras).

Dieninėje pamainoje			Naktinėje pamainoje		
SGD laivo-saugyklos įgula	DAS	Krantinė	SGD laivo-saugyklos įgula	DAS	Krantinė
27+11	2+5	2+6	27	2	2

SGD terminalo objektus saugančios Viešosios policijos apsaugos tarnybos budinčią pamainą sudaro:

apsaugos pamainos vadovas (administracijos patalpose) – 1 žmogus, budi visą parą;

laisva pamaina (administracijos patalpose) – 3 žmonės, keičia SGD terminalo akvatorijos, krantinės ir laivo saugyklos apsaugos darbuotojus kas 6 valandas;

SGD terminalo akvatorijos, krantinės ir laivo saugyklos apsaugos darbuotojai – 3 žmonės, budi kateryje akvatorijoje ir krantinėje, keičiasi kas 6 val.;

DAS apsaugos darbuotojai (DAS patalpose) – 2 žmonės, budi visą parą.

SGD laivas-saugykla „Independence“ registruotas Singapūro uosto registre ir Klaipėdos uoste veikia pagal tarptautinių konvencijų reikalavimus. SGD terminalo laivo saugyklos įgula pastoviai gyvena laive sutartyje numatytą pamainos darbo laiką. Numatytas pamainos laikas įgulos nariams 6 mėnesiai, vadovaujančiam personalui 10 savaičių. Pamainos keitimas vykdomas grupėmis, slenkančiu grafiku.

Preliminarus darbuotojų budėjimo ir poilsio grafikas nustatytas vidinėse įmonės taisyklėse. Pamainos trukmė 24 valandos.



### III SKYRIUS

#### INFORMACIJA APIE PAVOJINGAJAME OBJEKTE ESANČIAS PAVOJINGĄSIAS MEDŽIAGAS

Technologiniame procese dalyvauja dvi cheminės medžiagos, klasifikuojamos ES direktyvose kaip pavojingos, – suskystintosios gamtinės dujos ir propanas. Jos naudojamos laivo saugyklos dujinimo įrenginiuose.

Hidraulinė alyva, naudojama aukšto slėgio dujų platformoje, neklasifikuojama kaip pavojinga.

Jūrinis dyzelinas naudojamas kaip atsarginis kuras. Dyzelinas saugomas aptarnavimo platformoje (4x5 m<sup>3</sup> talpose), kaip kuras generatoriams, priešgaisriniais siurbliams. Jo saugomas kiekis mažesnis nei 2 % I ribinio lygio. Saugomas aptarnavimo platformoje, atskirose talpyklose.

#### 8. Pavojingosios medžiagos ir jų kiekiai:

Pavojingosios medžiagos pavadinimas		Veiklioji medžiaga, jos koncentracija	Medžiagos identifikavimo numeris		Žymėjimas		Kiekis (tonomis)
Bendras	Cheminis		CAS	JT	Klasifikacija	Rizikos ir saugos frazės	
SGD	Metanas	Metanas 96,55 %	74-82-8	1971	F+	R:12 S: (2-)9-16-33	72 000
Propanas	Propanas	Propanas 100 %	74-98-6	1965	F+	R:12 S: 9-16	30

Suskystintų gamtinių dujų CAS Nr. 74-82-8 ir JT Nr. 1972 pagrindinis komponentas yra metanas, cheminė formulė CH<sub>4</sub>, IUPAC nomenklatūrinis pavadinimas – metanas.

#### 9. Pagrindinės gamtinių dujų fizikinės savybės:

Parametras	Skaitinė reikšmė		Pastabos
Medžiagos cheminė sudėtis (masės %)	metanas (CH <sub>4</sub> )	94,7 %	esant 20°C temperatūrai
	etanas (C <sub>2</sub> H <sub>6</sub> )	4,8 %	
	propanas (C <sub>3</sub> H <sub>8</sub> )	0,4 %	
	kt. junginiai	0,1 %	
Vidutinė virimo temperatūra	-161,7	[°C]	
Lydimosi/Užšalimo temperatūra	-182,5	[°C]	
Kritinė temperatūra	-82,7	[°C]	
Kritinis slėgis	4,56	[MPa]	
Sočių garų slėgis *	2627	[kPa]	esant -100°C temperatūrai
Molekulinė masė	16,4		
Garų fazės tankis	prie 162 °C	1,8	[kg/m <sup>3</sup> ]
	prie 0°C	0,73	
	prie 15°C	0,69	
	prie 30°C	0,66	
Skysčio fazės tankis	0,44	[t/m <sup>3</sup> ]	
Specifinė garavimo šiluma	502,8	[kJ/kg]	

Specifinė degimo šiluma	49,07	[MJ/kg]	
Šiluminė talpa	3,4 -2,1	[kJ/kg·K]	C <sub>p</sub> (skysčio/garų)
Savaiminio užsiliepsnojimo temperatūra	526,6	[°C]	
Pliūpsnio temperatūra	-188	[°C]	
Sprogumo ribos	5 - 15	tūrio %	

#### 10. Pagrindinės propano fizikinės savybės:

Parametras	Skaitinė reikšmė		Pastabos
	propanas (C <sub>3</sub> H <sub>8</sub> )	99 %	
	kt. junginiai	1 %	
Vidutinė virimo temperatūra	-42,1	[°C]	
Lydimosi/Užšalimo temperatūra	-187,7	[°C]	
Sočių garų slėgis	853,16	[kPa]	esant 21°C temperatūrai
Molekulinė masė	44,1		
Garų fazės tankis	2,0	[kg/m <sup>3</sup> ]	
Skysčio fazės tankis	0,59	[t/m <sup>3</sup> ]	
Specifinė garavimo šiluma	502,8	[kJ/kg]	
Specifinė degimo šiluma	73,60	[MJ/kg]	
Šiluminė talpa	2,219 / 1,899	[kJ/kg·K]	C <sub>p</sub> / C <sub>v</sub>
Savaiminio užsiliepsnojimo temperatūra	450	[°C]	
Pliūpsnio temperatūra	-60	[°C]	
Sprogumo ribos	2,1-9,5	tūrio %	

#### 11. Saugomų pavojingųjų medžiagų būklė.

SGD pristatomos skystame būvyje atšaldytos iki -162 °C. Dujinimo įrenginiuose dujinamos, suslegiamos iki 60 barų slėgio ir jungiamuoju dujotiekiu perduodamos į AB „Amber Grid“ tinklus.

Propanas saugomas uždaroje sistemoje dujinimo įrenginiuose. Atiduodamas šilumą SGD propanas suskystėja, paimdamas 2T šilumą iš vandens pereina į dujinę fazę.

#### 12. Maksimali poveikio zona, į ją patenkantys objektai ir gyventojai.

Vadovaujantis SGD terminalo vidaus avariniame ir teršimo incidentų likvidavimo lokaliame plane pateiktais galimų scenarijų aprašymais, šiame plane akcentuojamas didžiausią poveikio zoną apimantis 2T scenarijus. Prognozuojama maksimali galimo pavojaus poveikio zona – 1340 m. Maksimali poveikio zona, į ją patenkantys objektai ir gyventojai nurodyti Avarinio plano 2 priede. Avarijos scenarijus bei su avarija susiję parametrai pateikti šioje lentelėje:

Scenarijus Nr. 2T.	
Scenarijų aprašančios informacijos pobūdis	Dėl teroro akto, diversijos ar kitų tyčinių priežasčių pažeidžiamas pilnai pakrautų 2 SGD talpyklų sandarumas, bendras angos skersmuo iki 3 m, konservatyviai vertinant, priimama, kad atstumas tarp talpyklų lygus nuliui. Galimas išsiliejusios medžiagos kiekis iki 58,8 tūkst. m <sup>3</sup> SGD
Pavojingosios medžiagos identifikavimo numeris: CAS / JT	74-82-8 / 1971
Išvaizda (agregatinė būseną, spalva, kvapas)	Suskystintos gamtinės dujos kriogeninis skystis



Poveikio būdai: įkvėpus, per sąlytį su oda, prarijus	Per sąlytį su oda – nušalimas dėl skystos fazės žemos temperatūros Šiluminio spinduliavimo arba sprogo poveikis
Didelė pramoninė avarija	Gaisras SGD degant paviršiumi, jei neužsidega vietoje – dėl uždelsto užsidegimo nuo nutolusio šaltinio, sukelia „ugnies kamuolio“ efektą (tūrinį gaisrą)
Maksimali galimo pavojaus zona	Gaisro poveikio zona > 5 kW/m <sup>2</sup> – 798 m Pliūpsnio grėsmės (ADR viršijimo) zona – iki 1340 m vėjo kryptimi
Darbuotojų skaičius galimo pavojaus zonoje	33
Aplinkinių gyventojų ir gretimų įmonių darbuotojų skaičius galimo pavojaus zonoje	200 gaisro poveikio zonoje 600 pliūpsnio grėsmės (ADR viršijimo) zonoje 100 pliūpsnio grėsmės (ADR viršijimo) zonoje atviroje erdvėje
Grandininės reakcijos efektas	Gaisro poveikio zonoje antriniai gaisrai
Individualiosios apsaugos priemonės avarijos likvidavimo metu	Naudoti tinkamus kvėpavimo aparatus, izoliuojančias dujokaukes ir izoliuojančius apsauginius rūbus bei priemones. Gaisrą gesinti gali tik apmokytas personalas, dėvintis tinkamus izoliuojančius kvėpavimo aparatus ir rūbus
Gaisrų gesinimo ir avarijų likvidavimo priemonės	Jei dujos užsidegė, būtina sustabdyti jų nuotėkį ir leisti sudegti išsiliejusioms dujoms. Naudoti vandens srovę, siekiant atvėsinti karščio veikiamus laivus, įrangą ir apsaugoti dirbantį personalą. Vandens ir vandens rūko uždanga naudojama garų fazės plitimo sustabdymui
Galimi pavojai	<b>Gaisro metu pavojingas šiluminio spinduliavimo poveikio pavojus:</b> 5 kW/m <sup>2</sup> – 798 m, negrįžtami pakenkimai sveikatai 37,5 kW/m <sup>2</sup> – 301 m, šimtaprocentinis mirtingumas <b>Ugnies kamuolio poveikio pavojus:</b> Apatinės degumo ribos išplitimo zona 1320 m. Poveikis momentinis. Šioje zonoje žmonėms atviroje erdvėje stiprūs nudegimai, galimi mirtini atvejai. Pastatuose, laivuose, už uždangų poveikis žmonėms minimalus
Pirmosios medicinos pagalbos priemonės	<b>Įkvėpus</b> – grynas oras <b>Patekus ant odos</b> – nusivilkti užterštus drabužius ir drungnu vandeniu nuplauti paveiktas vietas. NENAUDOTI KARŠTO VANDENS. Jeigu po sąlyčio ant odos paviršiaus iškilo pūslės arba nušalo gilieji audiniai, pacientą turi nedelsiant apžiūrėti gydytojas <b>Nudegus</b> – kuo greitesnė evakuacija, būtina pristatyti į gydymo įstaigas
Aplinkos taršos prevencinės priemonės	Naudoti vandens purkštuvus garams sumažinti arba garų debesiu nupūsti

Laikas, per kurį garuojant pasiekama maksimali ADR išplitimo riba, priklausomai nuo oro sąlygų – 5–10 minučių, išsisklaidymas, kai koncentracija jau nesiekia ADR – 29–40 minučių. Išsiliejusioms ant vandens dujoms užsidegus paviršiumi dujos išdega per 35 minutes.

#### IV SKYRIUS PLANO AKTYVINIMAS IR ATŠAUKIMAS

**13. Įgalioti asmenys suaktyvinti SGD terminalo išorės avarinį planą, vadovauti veiksams už pavojingojo objekto ribų ir juos koordinuoti.**

Avarinis planas pradedamas vykdyti nedelsiant SGD terminale įvykus avarijai ar įvykiui, galinčiam ją sukelti. Duomenys Savivaldybės administracijos asmenų, įgaliotų suaktyvinti SGD terminale išorės avarinį planą, vadovauti veiksams už pavojingojo objekto teritorijos ribų ir juos koordinuoti pateikti šioje lentelėje:

Vardas, pavardė	Pareigos	Kontaktinė informacija		
		Darbo telefonas	Mob. telefonas	El. paštas
Gintaras Neniškis	Savivaldybės administracijos direktorius (ESK pirmininkas)	(8 46) 39 60 09	8 696 78 768	<a href="mailto:gintaras.neniskis@klaipeda.lt">gintaras.neniskis@klaipeda.lt</a>
Andrius Dobranskis	Savivaldybės administracijos direktoriaus pavaduotojas (ESOC koordinatorius)	(8 46) 39 60 32	8 620 14 723	<a href="mailto:andrius.dobranskis@klaipeda.lt">andrius.dobranskis@klaipeda.lt</a>

**Klaipėdos miesto savivaldybės administracijos direktoriaus 2020 m. gegužės 4 d. įsakymo Nr. AD1-590 redakcija.**

#### V SKYRIUS PERSPĖJIMO IR INFORMAVIMO APIE DIDELĘ PRAMONINĘ AVARIJĄ ORGANIZAVIMAS

**14. Savivaldybės administracijos specialistų, atsakingų už civilinę saugą, veiksmai gavus SGD terminale pranešimą apie įvykusią avariją.**

Gavę pranešimą apie įvykusią avariją SGD terminale, CS specialistai turi:

- patikrinti gautos informacijos tikrumą (perskambinti SGD terminalui);
- patikslinti avarijos pobūdį, mastą, vietą, laiką, avarijos priežastis ir aplinkybes, ar yra nukentėjusiųjų;
- patikslinti, kokių veiksmų ir priemonių reikia imtis siekiant apsaugoti aplinkinius gyventojus;
- informuoti Savivaldybės administracijos direktorių, tiesioginį vadovą (informacijos gavimo-pranešimo apie avariją schema pateikta Avarinio plano 3 priede);
- informuoti APGV;
- gavus nurodymą, sušaukti savivaldybės ekstremaliųjų situacijų operacijų centrą, savivaldybės ekstremaliųjų situacijų komisiją;
- informaciją apie įvykį perduoti radijo stoties „Laluna“ žinių tarnybai, tel. (8 46) 39 08 12, arba studijos operatoriui, tel. (8 46) 39 08 00, ir elektroniniu paštu [zinios@laluna.lt](mailto:zinios@laluna.lt) arba [laluna@laluna.lt](mailto:laluna@laluna.lt) (šiuo paštu informaciją priima visi radijo stoties „Laluna“ į kompiuterinį tinklą įjungti kompiuteriai). Paskambinti telefonu studijos operatoriui (žinių tarnybai) ir įsitikinti, kad pranešimas priimtas, tekstas aiškus ir suprantamas;
- prireikus gyventojus informuoti pranešimais per mobiliuosius telefonus;
- informuoti Savivaldybės administracijos direktorių, tiesioginį vadovą, jei buvo sušauktas ESOC – operacijų vadovą apie nurodymų įvykdymą.



**15. Savivaldybės administracijos specialistų, atsakingų už civilinę saugą, veiksmai gavus Klaipėdos apskrities priešgaisrinės gelbėjimo valdybos darbuotojo, Savivaldybės administracijos direktoriaus arba Klaipėdos miesto savivaldybės ekstremaliųjų situacijų operacijos centro vadovo nurodymą.**

Gavus Klaipėdos apskrities priešgaisrinės gelbėjimo valdybos darbuotojo, Savivaldybės administracijos direktoriaus arba Klaipėdos miesto savivaldybės ekstremaliųjų situacijų operacijos centro vadovo nurodymą, būtina:

- patikslinti informaciją apie įvykį;
  - informuoti specialiąsias tarnybas;
  - informuoti regioninį transliuotoją;
  - gavus nurodymą, sušaukti savivaldybės ekstremaliųjų situacijų operacijų centrą, savivaldybės ekstremaliųjų situacijų komisiją;
  - prireikus gyventojus informuoti pranešimais per mobiliuosius telefonus;
  - informuoti APGV struktūrinio padalinio darbuotoją, Savivaldybės administracijos direktorių, savivaldybės ekstremaliųjų situacijų operacijų centro vadovą apie nurodymų įvykdymą.
- Perspėjimo-informavimo schema pateikta Avarinio plano 4 priede.

## **VI SKYRIUS**

### **INFORMACIJOS APIE AVARIJĄ VISUOMENEI IR OBJEKTAMS TEIKIMO TVARKA**

Gresiant ar įvykus avarijai SGD terminale, gyventojai ir objektai, patenkantys į pavojingą zoną būtų perspėjami įjungiant terminalo garsines sirenas. Informacija apie įvykį ir kaip reikėtų elgtis būtų teikiama per regioninę radijo stotį „Laluna“, mobiliųjų telefonų informaciniais pranešimai pagal korinio ryšio transliavimo technologiją. Eiga, veiksmai aprašyti Avarinio plano 5.1 papunktyje.

## **VII SKYRIUS**

### **INFORMACIJOS APIE DIDELĘ PRAMONINĘ AVARIJĄ TEIKIMO TVARKA**

Savivaldybėje už informacijos apie avariją pavojingajame objekte gavimą ir perdavimą PAGD prie VRM ir kitoms suinteresuotoms institucijoms yra atsakingi Savivaldybės administracijos specialistai, atsakingi už civilinės saugos organizavimą Klaipėdos miesto savivaldybėje. Informacijos teikimas ir perdavimas vykdomas:

- kai gresia ekstremalioji situacija;
  - kai pasiekti ar viršyti Vyriausybės patvirtinti ekstremaliųjų įvykių kriterijai;
  - kai susidarė ekstremalioji situacija.
- Pateikiami šie duomenys:
- trumpas situacijos apibūdinimas (laikas, adresas, objektas, informacijos šaltinis, priežastys, prognozė);
  - priimti sprendimai, atlikti ar planuojami pirminiai veiksmai;
  - esami ir galimi pavojai gyventojų gyvybei ar sveikatai, jų socialinėms sąlygoms, turtui ir aplinkai;
  - operacijų vadovo pareigos, vardas, pavardė, telefonų numeriai.

Informacija apie susidariusią ekstremaliąją situaciją PAGD prie VRM pateikiama elektroniniu paštu [sk@vpgt.lt](mailto:sk@vpgt.lt). užpildžius šias pranešimų formas:

forma ES-1, joje teikiamas pirminis pranešimas apie susidariusią ekstremaliąją situaciją. Šis pranešimas perduodamas kiek galima greičiau nuo ekstremaliosios situacijos susidarymo pradžios, bet ne vėliau kaip per 2 valandas nuo gelbėjimo darbų pradžios;

forma ES-2, joje teikiamas pranešimas apie atliekamus gelbėjimo darbus, susidariusią ekstremaliąją situaciją. Šis pranešimas teikiamas kas 4 valandas po pirminio pranešimo pateikimo;

forma ES-3, joje teikiamas pranešimas apie ekstremaliosios situacijos likvidavimą. Šis pranešimas teikiamas pašalinus ekstremaliosios situacijos padarinius.



Jeigu informacija apie susidariusią ekstremaliąją situaciją išsamiai pateikta formoje ES-1, o ekstremaliosios situacijos vietoje padėtis nesikeičia, forma ES-2 nepildoma.

## VIII SKYRIUS

### AVARIJŲ LIKVIDAVIMO VEIKSMŲ ORGANIZAVIMAS IR KOORDINAVIMAS

#### **16. Pagalbos teikimas likviduojant avariją ir šalinant jos padarinius SGD terminalo teritorijoje.**

Įvykus avarijai pavojingajame objekte ir avarijos padariniams šalinti trūkstant SGD terminale esamų pajėgų ir materialinių išteklių, kreipiamasi pagalbos į specialiąsias tarnybas, Valstybinio Klaipėdos jūrų uosto direkciją, Klaipėdos miesto savivaldybės administraciją. Klaipėdos miesto savivaldybės turimų materialinių išteklių žinynas ir kontaktiniai duomenys pateikti Avarinio plano 5 priede.

#### **17. Savivaldybės administracijos veiksmai.**

Avarijos padariniams išplitus už SGD terminalo ribų:

- apibendrinama ir įvertinama gauta informacija, informuojamas Savivaldybės administracijos direktorius (pagal Avarinio plano 5.1 papunktį);
- apie įvykį informuojama Klaipėdos APGV, PAGD prie VRM, priklausomai nuo situacijos – specialiosios tarnybos (VPK, GMP, dujų, elektros tinklų ir kt.), valstybės priežiūros ir kontrolės institucijos;
- gavus nurodymą sušaukiama savivaldybės ESK;
- gavus nurodymą aktyvuojamas ESOC;
- paskiriamas operacijų vadovas;
- gali būti priimtas sprendimas apriboti ar uždrausti transporto ir žmonių judėjimą konkrečioje teritorijoje (vykdo VPK);
- priėmus sprendimą apie avariją informuoti savivaldybės gyventojus ir specialiąsias tarnybas, veiksmai vykdomi pagal Avarinio plano 5.2 papunktį;
- prireikus prašoma pagalbos Neringos miesto savivaldybės (materialinių išteklių suvestinė bei atsakingų darbuotojų kontaktai pateikti Avarinio plano 6 priede);
- prireikus prašoma pagalbos Klaipėdos rajono savivaldybės (materialinių išteklių suvestinė bei atsakingų darbuotojų kontaktai pateikti Avarinio plano 7 priede);
- prireikus evakuojami gyventojai;
- prireikus teikiama pagalba nukentėjusiems žmonėms.

#### **18. Klaipėdos apskrities vyriausiojo policijos komisariato veiksmai:**

- užtikrina viešąją tvarką;
- kontroliuoja ir reguliuoja autotransporto ir pėsčiųjų kolonų eismą nustatytais maršrutais, organizuoja autotransporto kolonų palydą;
- informuoja valstybinius organus, visuomenines organizacijas, piliečius apie eismo apribojimą tam tikroje teritorijoje;
- reguliuoja eismą nelaimės rajone ir jo prieigose;
- identifikuoja žuvusiuosius, apdoroja informaciją apie aukas;
- nustato nukentėjusiųjų tapatybę;
- teikia informaciją savivaldybės ESOC apie paieškos ir gelbėjimo darbų eigą, naudojamas pajėgas, techniką bei įrangą, nelaimės išplitimo mastą bei padarytą žalą, žmonių aukas;
- imasi priemonių išvengti panikos ir masinių neramumų;
- teikia duomenis apie laikinai įregistruotus gyventojus adresų informacijos tarnybai;
- dalyvauja tiriant nelaimės priežastis.

#### **19. Klaipėdos visuomenės sveikatos centro veiksmai:**

- teikia informaciją suinteresuotoms institucijoms apie ekstremaliąją situaciją teisės aktu nustatyta tvarka;
- pagal kompetenciją įvertina ekstremaliąją situaciją;



- pagal kompetenciją teikia Valstybinei visuomenės sveikatos priežiūros tarnybai informaciją apie materialinių, finansinių ir žmogiškųjų išteklių, reikalingų visuomenės sveikatos priežiūrai organizuoti ekstremaliosios situacijos atveju, poreikį;

- teikia siūlymus dėl būtinos gyventojų evakuacijos;
- teikia rekomendacijas dėl asmeninių apsaugos priemonių naudojimo;
- teikia siūlymus dėl gyvenamosios aplinkos apsaugos;
- teikia siūlymus savivaldybės ESK dėl ekstremaliosios situacijos paskelbimo konkrečioje teritorijoje;

- organizuoja oro bandinių iš gyvenamosios aplinkos tyrimus ir juos įvertina;
- keičiasi informacija su teritorinėmis aplinkosaugos, valstybinės maisto ir veterinarijos tarnybomis dėl laboratorinių tyrimų atlikimo;

- vertina kitų žinybų atliktus laboratorinius tyrimus poveikio visuomenės sveikatai aspektais;

- organizuoja gyventojų sveikatos būklės monitoringą po avarijos (esant didelio masto avarijai ir dideliame nukentėjusiųjų skaičiui);

- teikia siūlymus savivaldybės ESK dėl sprendimo atšaukti ekstremaliąją situaciją.

## **20. Gyventojų, patenkančių į prognozuojamą pavojaus zoną, evakavimas.**

### **20.1. Gyventojų evakavimo, priėmimo tvarka.**

Evakuotiems gyventojams laikinų gyvenamųjų patalpų ir gyvybiškai būtinų paslaugų (gyventojų aprūpinimas maistu, geriamuoju vandeniu, medikamentais, švariais drabužiais ir kt.) suteikimą organizuoja Klaipėdos miesto savivaldybės administracijos direktoriaus sudaryta gyventojų evakavimo ir priėmimo komisija (toliau – Komisija).

Savivaldybės administracijos direktoriui priėmus sprendimą dėl gyventojų evakavimo, Komisija, vykdydama jai pavestus uždavinius, atlieka šias funkcijas:

1. organizuoja gyventojų suskirstymą į grupes ir jų aprūpinimą transporto priemonėmis;
2. organizuoja atvykstančių gyventojų priėmimą;
3. organizuoja gyventojų grupių pristatymą į jiems laikinai suteiktas gyvenamąsias patalpas;
4. organizuoja gyventojų ir transporto priemonių apskaitos tvarkymą;
5. organizuoja informacijos apie gyventojų evakavimą teikimą visuomenei;
6. organizuoja viešosios tvarkos užtikrinimą ir visuomenės sveikatos saugą, prireikus – būtiniosios medicinos pagalbos teikimą, psichologinę ir socialinę pagalbą;

7. organizuoja gyventojų grįžimą į gyvenamąsias vietas, nustačius, kad ekstremaliosios situacijos veiksmų sukulto pavojaus gyventojų gyvybei ar sveikatai nebėra;

8. organizuoja ir koordinuoja gyventojų priėmimo punktų darbą.

Informacija apie būsimą evakavimą bus transliuojama per vietinį, respublikinį radiją ir televiziją bei trumpaisiais pranešimais į mobiliuosius telefonus. Informaciniuose pranešimuose Komisija paskelbia tokią informaciją:

- transporto atvykimo laikas ir vieta, jei gyventojai evakuojami iš gyvenamųjų vietų;
- gyventojų surinkimo punktų adresai;
- numatoma evakuacijos trukmė;
- priminimas, kad gyventojai, palikdami savo būstus, išjungtų elektrą, užsuktų dujas, vandenį, užrakintų duris;

- priminimas, kad gyventojai, išeidami iš namų, pasiimtų dokumentus, reikalingiausius daiktus, maisto produktų 2–3 paroms, geriamojo vandens atsargų. Patariama visus daiktus ir maistą susidėti į kuprines, kurių svoris neviršytų 30 kg, jeigu evakuojama pėsčiomis, ir 50 kg, jeigu evakuojama autotransportu.

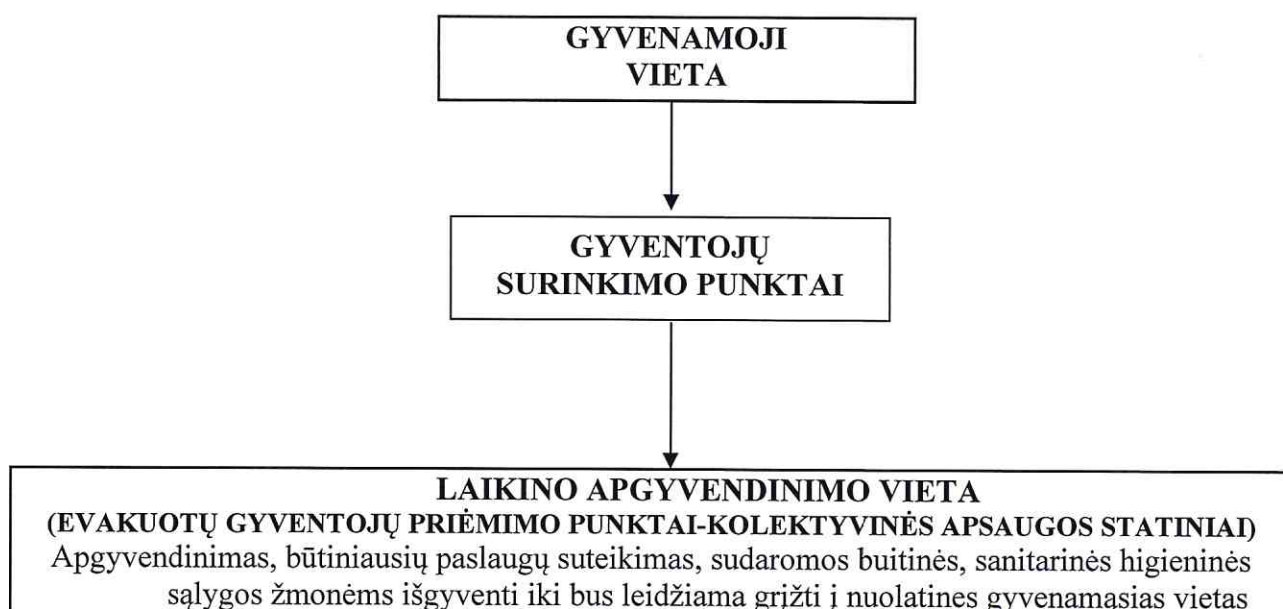
Klaipėdos miesto savivaldybės administracijos Socialinės paramos skyrius pateikia sąrašus gyventojų, kurie patys negali atvykti į gyventojų surinkimo punktus. Šių gyventojų evakavimui numatomos civilinės saugos pajėgos – policija, savanoriai arba kreipiamasi pagalbos į Lietuvos kariuomenės vadą (tel. (8 5) 211 39 04, 8 655 65 808, 8 640 08 504, faks. (8 5) 211 39 98). Taip pat, neatidėliotiniais atvejais, gali būti pasitelkiami ugniagesiai-gelbėtojai, kurie padės evakuoti gyventojus iš sugriautų teritorijų.



Už tvarkos palaikymą evakuacijos metu atsako Klaipėdos apskrities vyriausiasis policijos komisariatas. Teritorijoje, kurioje buvo įvykdyta evakuacija, budi ir palaiko tvarką bei saugo likusį turtą nuo grobstytojų Klaipėdos apskrities vyriausiasis policijos komisariatas. Tvarkos palaikymui gali būti pasitelkta Lietuvos kariuomenės padaliniai, tuo tikslu Savivaldybės administracijos direktorius turėtų kreiptis į Lietuvos kariuomenės vadą (tel. (8 5) 211 39 04, 8 655 65 808, 8 640 08 504, faks. (8 5) 211 39 98).

Gyventojų evakavimas ir valdymo organizavimas savivaldybės lygiu vykdomas pagal pateiktą schemą:

### GYVENTOJŲ EVAKAVIMO SCHEMA



**Gyventojų, patenkančių į AB „Klaipėdos nafta“ suskystintųjų gamtinių dujų terminalo užteršimo zoną, evakavimui ir evakuotų gyventojų priėmimui** Klaipėdos miesto savivaldybės teritorijoje yra įkurti evakuotų gyventojų priėmimo punktai – kolektyvinės apsaugos statiniai (KAS). KAS ir atsakingų asmenų kontaktai pateikti 10 priede, jų išdėstymo schema pateikta plano 11 priede. Už kolektyvinės apsaugos statinio parengimą evakuojamų gyventojų priėmimui atsakingas kolektyvinės apsaugos statinio vadovas.

Kolektyvinės apsaugos statinių vadovai, vykdydami Savivaldybės administracijos direktoriaus 2017 m. vasario 7 d. įsakymo Nr. AD1-343, „Dėl minimalaus kolektyvinės apsaugos statinių poreikio nustatymo ir sąrašo patvirtinimo“ 3 punktą, privalo užtikrinti, kad statiniai ar patalpos žmonių apsaugai būtų tinkamai parengtos sprendime nurodytais terminais. Kolektyvinės apsaugos statiniai paruošiami evakuotiems gyventojams apsaugoti vadovaujantis rekomendacijomis, patvirtintomis Priešgaisrinės apsaugos ir gelbėjimo departamento prie Vidaus reikalų ministerijos direktoriaus 2015 m. gruodžio 31 d. įsakymu Nr. 1-406. Aprūpinimas maistu bus organizuojamas per įmones teikiančias maitinimo paslaugas kolektyvinės apsaugos statiniuose (švietimo įstaigose), pirmosios medicininės ir psichologinės pagalbos teikimui bus pasitelkiami Raudonojo kryžiaus draugijos Klaipėdos komiteto nariai, VšĮ Klaipėdos greitosios medicininės pagalbos stotis, aprūpinimas medikamentais bus atliekamas per Savivaldybės administracijos Sveikatos apsaugos skyriaus nurodytas sveikatos priežiūros įstaigas. Geriamas vanduo, šiluma į kolektyvinės apsaugos statinius tiekiami centralizuotai.

Kolektyvinės apsaugos statinių vadovai privalo užtikrinti:

- kolektyvinės apsaugos statinyje apgyvendintų gyventojų žmogiškojo orumo išsaugojimą: maitinimą, higienos ir fiziologinių poreikių tenkinimą, asmens sveikatos priežiūrą ir psichologinę pagalbą, apsaugą ir kitų būtinų poreikių tenkinimą;
- kad nebūtų užkrauti įėjimo (išėjimo) keliai į patalpas;



- kad patalpos būtų sausos. Temperatūrą žiemos metu palaikyti atsižvelgiant į patalpų naudojimo paskirtį įprastomis sąlygomis;

- kad patalpos būtų aprūpintos pirminėmis gaisro gesinimo priemonėmis, kurių kiekiai numatyti priešgaisrinės saugos normatyviniuose dokumentuose, atsižvelgiant į pastato naudojimo paskirtį;

- kad pastate esantys sanitariniai mazgai (klozetai, vandens kriauklės) būtų paruošti naudoti pagal paskirtį;

- kad patalpos būtų tinkamai apšviestos, taip pat tvarkingi šviečiantys užrašai virš įėjimų ir išėjimų į šias patalpas.

Kolektyvinės apsaugos statinyje apgyvendintiems gyventojams organizuojama apsauga ir užtikrinama viešoji tvarka.

KAS statinių valdytojai, priimdami evakuojamuosius gyventojus, vadovaujasi savo paruoštais evakuojamų gyventojų priėmimo planais, kuriuos tvirtina statinio vadovas, prieš tai suderinęs su atsakingu Savivaldybės civilinės saugos specialistu.

Evakuotų gyventojų priėmimo punktų darbą organizuoja ir koordinuoja Komisija. Evakuotų gyventojų priėmimo punktai vykdo evakuotų gyventojų priėmimą, suskirstymą į grupes, laikinų gyvenamų patalpų suteikimo, priimtų gyventojų ir atvykusio transporto apskaitą bei būtiniausių paslaugų suteikimo funkcijas.

Gyventojų evakavimas iš pavojingojo objekto prognozuojamos užteršimo zonos į KAS organizuojamas atsižvelgiant į vyraujančius vėjo kryptis, mąstą, savivaldybės teritorijoje vykdomas pėsčiomis, nuosavomis transporto priemonėmis bei vadovaujantis 2019 m. balandžio 24 d. Transporto priemonių (autobusų) teikimo mobilizacinio užsakymo ir (ar) priimančios šalies paramos ir ekstremaliųjų situacijų atvejais sutartimi Nr. J9-1430 su UAB „Klaipėdos autobusų parkas“. Pirmiausia gyventojai evakuojami į Kolektyvinės apsaugos statinius Nr.5, 23 („Varpo“ progimnazija, Prano Mašiotų progimnazija). Esant didesniai evakuojamų gyventojų skaičiui, papildomą KAS parenka Klaipėdos miesto savivaldybės ESOC.

## **20.2. Gyventojų evakavimo kryptys, maršrutai ir gyventojams evakuoti būtinos priemonės bei materialiniai ištekliai.**

Ekstremaliųjų situacijų atveju paskelbus gyventojų evakavimą didžioji dalis gyventojų evakuosis, pasinaudodami nuosavomis transporto priemonėmis, ir tik iki 15 % gyventojų pasinaudos Savivaldybės suteiktu transportu. Autobusus suteikia UAB „Klaipėdos autobusų parkas“, Garažų g. 2, Klaipėda, tel. 411 559, faks. 411 561. Gyventojų evakuacija bus vykdoma vadovaujantis „Gyventojų evakuacijos schema“, pateikta plano 12 priede.

Punktų skaičius ir jų išdėstymas priklauso nuo evakuacijos tipo.

Gyventojų surinkimo punktai:

Nr. 1 (Žalgirio–Kalnupės gatvių sankryža) Nemuno g. dalies, Žalgirio g. dalies, Minijos g. dalies gyventojai: 15 % – apie **120 žmonių** (iš viso apie 800 gyventojų);

Nr.2 (Nevėžio–Statybininkų pr. sankryža) Nemuno g. dalies, Vasaros, Nevėžio gatvių gyventojai: 15 % – apie **60 žmonių** (iš viso apie 400 gyventojų);

Nr. 3 (Smeltės autobusų stotelė) Nemuno g. dalies, Rusnės, Senosios Smiltelės gatvių gyventojai: 15 % – apie **15 žmonių** (iš viso apie 60 gyventojų);

Nr. 4 (Jurbarko autobusų stotelė) Žūklės, Marių, Nendrių, Skirvytės, Vilnelės, Jurbarko, Tinklų, Dusetų gatvių gyventojai: 15 % – apie **60 žmonių** (iš viso apie 400 gyventojų).“;

**Klaipėdos miesto savivaldybės administracijos direktoriaus 2020 m. gegužės 4 d. įsakymo Nr. AD1-590 redakcija.**

## **21. Pagalbos teikimas nukentėjusiems žmonėms.**

Įvykus didelei pramoninei avarijai SGD terminale, pirmąją ir skubiąją medicininę bei psichologinę pagalbą nukentėjusiems teikia VŠĮ Klaipėdos GMP stotis ir V. Budanovo PĮ privati GMP, o prireikus ir ambulatorinės asmens sveikatos priežiūros įstaigos.

GMP darbuotojai nustato pavojingumą sveikatai ir gyvybei, registruoja nukentėjusiuosius, po to, atsižvelgdami į sveikatos būklę siunčia į stacionarias gydymo įstaigas.

Nepakankant pajėgų vykdyti užduotis, telkiamos papildomos pajėgos iš pirminės asmens sveikatos priežiūros įstaigų, reabilitacijos įstaigų. Pirmąją medicinos pagalbą taip pat teikia



priešgaisrinės gelbėjimo tarnybos gelbėtojai ir įmonių, organizacijų pirmosios pagalbos teikimo grupės.

Informacija apie nukentėjusiųjų skaičių ekstremalaus įvykio židinyje, jų sveikatos būklę bei į kokias ligonines nukentėjusieji išgabenti greitosios medicinos pagalbos dispečeriai perduoda savivaldybės gydytojui, taip pat praneša ligoninėms.

Stacionari medicinos pagalba teikiama visose daugiaprofilinėse ligoninėse. Gavus informaciją dėl nukentėjusiųjų srauto, ligoninėje išskviečiamas reikalingas personalas, formuojamos specialistų brigados, ruošiamos operacinės, prireikus, ruošiamos papildomos lovos nukentėjusiųjų hospitalizavimui.

Ligoninių priėmimo skyriai informuoja savivaldybės gydytoją apie iš avarijos vietos atvežtus ir priimtus nukentėjusius, jų skaičių, sveikatos būklę ir priimtas priemones.

Sveikatos priežiūros paslaugoms teikti, vadovaujantis Nevyriausybinų organizacijų pasitelkimo asmens sveikatos priežiūros paslaugų teikimui užtikrinti krizių ir ekstremaliųjų situacijų atvejais tvarkos aprašu, sąveikos planais, pagal galimybes gali būti pasitelktos Lietuvos Raudonojo Kryžiaus draugija ir kitos nevyriausybines organizacijos.

Už socialinės pagalbos suteikimą nukentėjusiems gyventojams ekstremaliųjų įvykių ir ekstremaliųjų situacijų metu atsakingas Savivaldybės administracijos Socialinių reikalų departamentas. Socialiniai darbuotojai, įvertinę patirtus nuostolius ir reikalaujamą pagalbą, teikia Savivaldybės administracijos direktoriui pasiūlymus dėl veiksmų suteikiant socialinę pagalbą gyventojams.

## **IX SKYRIUS APLINKOS BŪKLĖS ATKŪRIMO ORGANIZAVIMAS**

Išsiliejus SGD ar išsiveržus gamtinėms dujoms ir kilus gaisrui ar sprogimui, teritorija ir žmonės neužteršiami pavojingomis medžiagomis, todėl sanitarinis teritorijos švarinimas neatliekamas.

Pagrindiniai aplinkos atkūrimo po avarijos darbai būtų sugriautų, apgadintų statinių, komunikacijų atstatymas. Kadangi pats faktas – techninis įvykis pavojingajame objekte – pagal Lietuvos Respublikos Vyriausybės nutarimu patvirtintą Ekstremaliųjų įvykių sąrašą yra ekstremalusis įvykis, aplinkos būklės atkūrimo darbams organizuoti Savivaldybės administracijos direktoriaus nurodymu paskelbus ekstremaliąją situaciją būtų sušauktas savivaldybės ESOC, kurio veiksmai būtų atliekami vadovaujantis Klaipėdos miesto savivaldybės ekstremaliųjų situacijų valdymo planu.

## **X SKYRIUS BAIGIAMOSIOS NUOSTATOS**

Išorės avarinis planas, atsižvelgiant į SGD terminale įvykusius pokyčius, naujas technikos žinias ir naują informaciją, kaip reaguoti į dideles pramonines avarijas, reguliariai peržiūrimas ir prireikus atnaujinamas ne rečiau kaip kas treji metai. Avarinis planas atnaujinamas tariantis su visuomene, pranešant apie šio plano atnaujinimo viešą svarstymą spaudoje.

### **SGD TERMINALO IŠORĖS AVARINIO PLANO PRIEDAI**

1 priedas	SGD terminalo dislokacija Klaipėdos mieste
-----------	--

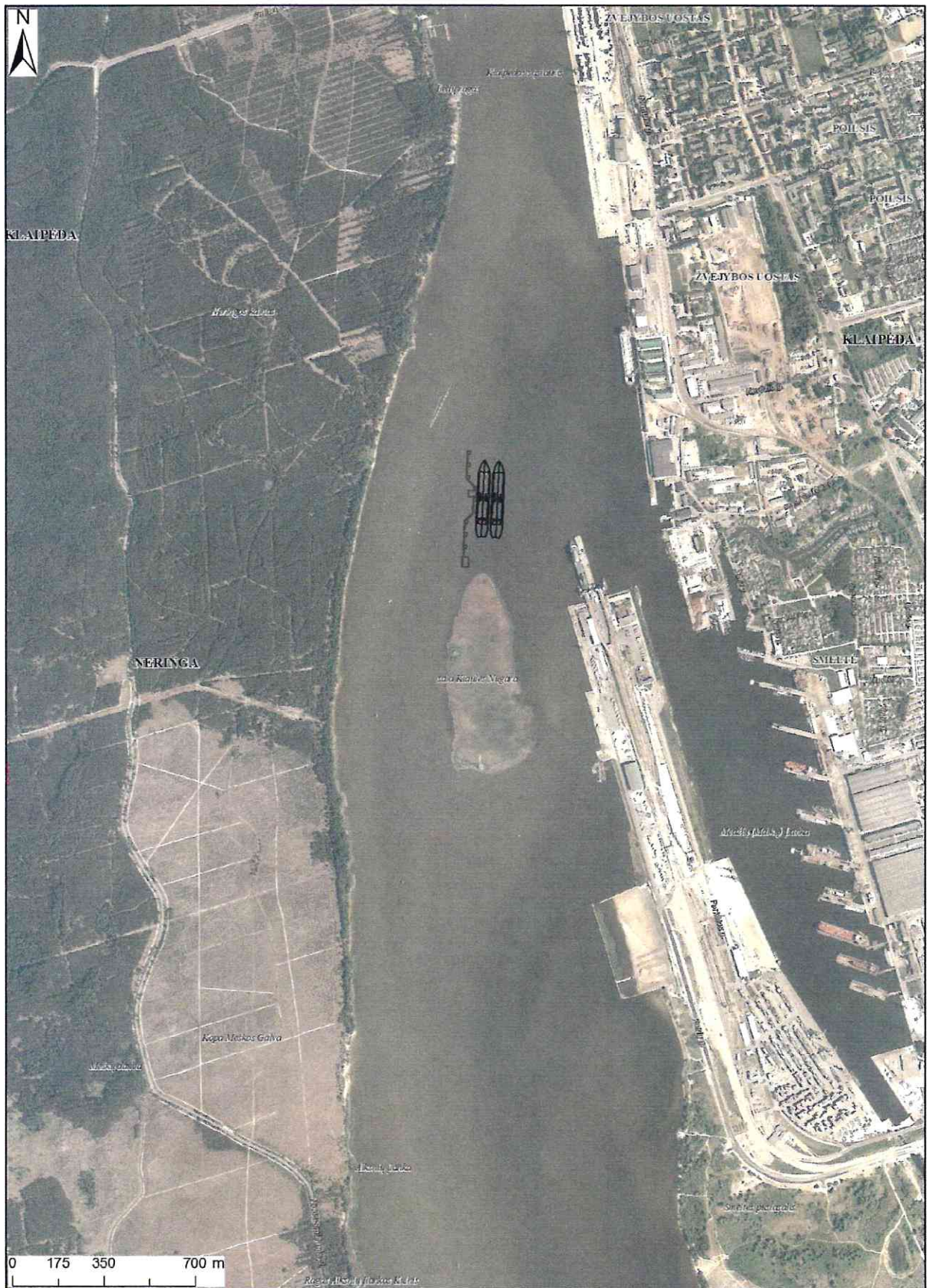


2 priedas	Prognozuojama maksimali galimo pavojaus poveikio zona
3 priedas	Informacijos gavimo-pranešimo apie įvykusią avariją schema Klaipėdos miesto savivaldybės administracijos direktoriaus 2020 m. gegužės 4 d. įsakymo Nr. AD1-590 redakcija.
4 priedas	Perspėjimo-informavimo schema Klaipėdos miesto savivaldybės administracijos direktoriaus 2020 m. gegužės 4 d. įsakymo Nr. AD1-590 redakcija.
5 priedas	Klaipėdos miesto savivaldybės materialinių išteklių žinynas Klaipėdos miesto savivaldybės administracijos direktoriaus 2020 m. gegužės 4 d. įsakymo Nr. AD1-590 redakcija.
6 priedas	Neringos savivaldybės planuojamų materialinių išteklių teikimo pagalbos atveju Klaipėdos miesto savivaldybei suvestinė Klaipėdos miesto savivaldybės administracijos direktoriaus 2020 m. gegužės 4 d. įsakymo Nr. AD1-590 redakcija.
7 priedas	Klaipėdos rajono savivaldybės planuojamų materialinių išteklių teikimo pagalbos atveju Klaipėdos miesto savivaldybei suvestinė Klaipėdos miesto savivaldybės administracijos direktoriaus 2020 m. gegužės 4 d. įsakymo Nr. AD1-590 redakcija.
8 priedas	SGD terminalo išorės avarinio plano viešas svarstymas
9 priedas	SGD terminalo išorės avarinio plano derinimo raštų kopijos
10 priedas	Kolektyvinės apsaugos statinių sąrašas, jų panaudojimo galimybės, kontaktai Klaipėdos miesto savivaldybės administracijos direktoriaus 2020 m. gegužės 4 d. įsakymo Nr. AD1-590 redakcija.
11 priedas	Kolektyvinės apsaugos statinių išdėstymo schema Klaipėdos miesto savivaldybės administracijos direktoriaus 2020 m. gegužės 4 d. įsakymo Nr. AD1-590 redakcija.

**SGD TERMINALO DISLOKACIJA KLAIPĖDOS  
MIESTE**



# SGD TERMINALO DISLOKACIJA KLAIPĖDOS MIESTE



**PROGNOZUOJAMA MAKSIMALI GALIMO  
PAVOJAUS POVEIKIO ZONA**



# PROGNOZUOJAMA MAKSIMALI GALIMO PAVOJAUS POVEIKIO ZONA

