

*Informuojame apie žemės sklypo buvusiamė Rimkų kaime, Klaipėdoje (kadastru Nr. 2101/0029:36), detaliojo plano, patvirtinto Klaipėdos miesto savivaldybės administracijos direktoriaus 2010 m. kovo 18 d. įsakymu Nr. AD1-446 "Dėl žemės sklypo buvusiamė Rimkų kaime, Klaipėdoje (kadastru Nr. 2101/0029:36), detaliojo plano patvirtinimo", korektūra suplanuotos teritorijos dalyje žemės sklypui Lanko g. 19G (kadastru Nr. 2101/0029:269)*

## AIŠKINAMASIS RAŠTAS

**Planuojama teritorija** - Lanko g 19G, Klaipėda.

**Planavimo organizatorius:** Klaipėdos miesto savivaldybės administracijos direktorius.

**Detaliojo plano koregavimo iniciatorius:** V.M., D.M.

**Detaliojo plano koregavimo rengėjas:** UAB „Green Energy Studio“ Rimkų g. 31-2, Klaipėda.  
Tel. 861521741. uabges@gmail.com.

**Planavimo pagrindas:** Klaipėdos miesto savivaldybės administracijos direktoriaus įsakymas 2021-05-03 Nr. AD2-475 „Dėl pritarimo vietovės lygmens teritorijų planavimo dokumento koregavimo iniciatyvai“.

**Planavimo tikslai ir uždaviniai:** Nekeičiant žemės sklypo pagrindinės žemės naudojimo paskirties ir nepažeidžiant kitų teisės aktų reikalavimų, aukštesnio lygmens kompleksinio ar specialiojo teritorijų planavimo dokumentų sprendinių, nustatyti papildomus suplanuotos teritorijos naudojimo reglamentus (užstatymo tipą, kitus reglamentus).

Planuojamai teritorijai taikomi aukštesnio ir atitinkamo lygmens teritorijų planavimo dokumentai, vienos ar kelių valdymo sričių plėtros programos, strateginės veiklos planai ir kiti strateginiai dokumentai:

### 1. bendrieji planai:

1) Klaipėdos miesto bendrasis planas, T00028124 (000212000708), 2007-04-05

### 2. specialiojo teritorijų planavimo dokumentai:

- 1) Klaipėdos miesto aukštybinių pastatų išdėstymo schema-specialusis planas, T00028132 (000212000716), 2007-06-28
- 2) Klaipėdos miesto ir gretimų teritorijų lietaus nuotekų tinklų specialusis planas, T00029215 (000212000840), 2009-01-29
- 3) Energijos rūšies parinkimo ir naudojimo šildymui Klaipėdos mieste specialusis planas ir reglamentas, T00027912 (000212000345), 2001-11-08
- 4) Klaipėdos miesto vizualinės informacijos ir išorinės reklamos specialusis planas, T00028324 (000212000600), 2005-07-28
- 5) Klaipėdos miesto mažosios architektūros, aplinkotvarkos įrangos išdėstymo bei aplinkos estetinio formavimo, miestietiškojo kraštovaizdžio tvarkymo specialusis planas, T00077710, 2016-01-07 Gegužės 17, 2021 3:02 PM
- 6) Klaipėdos miesto dviračių infrastruktūros plėtros specialusis planas, T00077194, 2015-10-20

## I. ESAMOS PADĖTIES ANALIZĖ

### 1. ESAMA PADĖTIS MIESTO ATŽVILGIU

Planuojama teritorija yra pietinėje miesto dalyje, buvusiamė Rimkų kaime. Planuojama teritorija pagal Klaipėdos miesto bendrąjį planą, patenka į gyvenamąją teritoriją.

### 2. NUOSAVYBĖ IR GRETIMYBĖS

Planuojamas žemės sklypas (kadastrinis Nr. 2101/0029:269) yra buvusiamė Rimkų k.,

*Informuojame apie žemės sklypo buvusiamė Rimkų kaime, Klaipėdoje (kadastrinis Nr. 2101/0029:36), detaliojo plano, patvirtinto Klaipėdos miesto savivaldybės administracijos direktoriaus 2010 m. kovo 18 d. įsakymu Nr. AD1-446 "Dėl žemės sklypo buvusiamė Rimkų kaime, Klaipėdoje (kadastrinis Nr. 2101/0029:36), detaliojo plano patvirtinimo", korektūra suplanuotos teritorijos dalyje žemės sklypui Lanko g. 19G (kadastrinis Nr. 2101/0029:269)*

Klaipėdos m. Planuojama teritorija rytuose ribojasi su žemės sklypu (kadastrinis Nr. 2101/0029:270) su koreguojamo detaliojo plano suformuotu kitos paskirties žemės sklypu, numatant gyvenamąsias teritorijas, iš pietų pusės žemės sklypas ribojasi su tam pačiam savininkui priklausančiu kitos paskirties žemės sklypu (kad. Nr. 2101/0029:271) bei Lanko g., iš vakarų žemės sklypas ribojasi su kitos paskirties žemės sklypu, šiuo metu žemės sklype pastatytas gyvenamasis namas, ir iš šiaurės žemės sklypas ribojasi su valstybine žeme už kurios yra Lanko gatvė. Teritorija neturi gamtos apsaugos statuso, joje nėra istorinių, kultūrinių ar archeologinių vertybių. Planuojama teritorija nepatenka į valstybės saugomų teritorijų ir kultūros vertybių teritorijų apsaugos zonas. Sklype vertingų želdinių (medžiai, vertingi krūmai) nėra.

Planuojamoje teritorijoje neigiamą poveikį žmonių sveikatai keliančių taršos šaltinių nėra. Gretimoje teritorijoje bei kaimyniniuose sklypuose esantis užstatymas pavaizduotas esamos būklės brėžinyje. Susiformavęs užstatymas pakankamai tankus, sklypuose vyrauja smulkūs arba masyvūs vienbučiai gyvenamieji statiniai, gretimuose teritorijose parengti detalieji planai kurie numatė vienbučius bei dvibučius pastatus. Inžinerinė infrastruktūra kaimyninėse teritorijose taip pat išvystyta probleminių situacijų nėra.

### 3. TRANSPORTAS

Planuojamoje teritorijoje įrengta susisiekimo sistema. Išasfaltuotos gatvės įrengti pėsčiųjų takai. Į planuojamą teritoriją patenkama iš esamos D kat. Lanko gatvės. Į planuojamą žemės sklypą pirminiu detalioju planu suformuoti du įvažiavimai, įvažiavimų vietos ir jų skaičius nekeičiamas.

### 4. INŽINERINIS TERITORIJOS ĮRENGIMAS

Planuojama teritorija inžineriškai įrengta. Greta planuojamos teritorijos Lanko gatvėje įrengti centralizuoti vandentiekio, buitinių nuotekų ir lietaus nuotekų inžineriniai tinklai. Greta planuojamo žemės sklypo įrengtos elektros apsakaitos spintos.

Žemės sklypui nustatytos specialiosios naudojimo sąlygos:

1. Elektros tinklų apsaugos zonos (III skirsnis, ketvirtasis skirsnis) - 0.001 ha;
2. Vandens tiekimo ir nuotekų, paviršinių nuotekų tvarkymo infrastruktūros apsaugos zonos (III skyrius, dešimtas skirsnis) - 0,0018 ha.
3. Melioruotos žemės ir melioracijos statinių apsaugos zonos (VI skyrius, antrasis skirsnis).

## III. DETALIAUS PLANO SPRENDINIAI

Planuojamoje teritorijoje numatoma koreguoti užstatymo tipą, bei užstatymo reglamentus, žemės sklype būtų galima sublokuotų ar atskirai stovinčių vieno ar daugiau butų pastatų.

Teritorijoje nustatytas sklypo užstatymo tankumas lieka esamas 30%, užstatymo intensyvumas, mažinimas, buvo nustatytas 0,75 keičiamas į 0,4, pastatų (statinių) aukštis nekeičiamas nuo žemės paviršiaus 10,5 m. žemės sklypo naudojimo būdas – vienbučių ir dvibučių gyvenamųjų pastatų teritorijos. Sklypo plotai bei kiti teritorijos tvarkymo ir naudojimo režimo reikalavimai, nurodomi (**Pagrindiniame brėžinyje**). Inžinerinių tinklų pajungimas, bei susisiekimo komunikacijų analizė nurodoma (**Infrastruktūros objektų ir inžinerinių komunikacijų brėžinyje**).

Pagal patvirtinto minėto parengto detaliojo plano sprendinius suformuotas gatvių tinklas bei nustatytos gatvių raudonosios linijos. (Zr. priedą prie pateikiamų dokumentų).

Esamas užstatymas neigiamų pasekmių aplinkai neturės, neigiamai neįtakos negyvenamųjų kvartalų urbanistinei struktūrai, priešgaisrinio saugumo; higieninės gyvenamosios aplinkos kokybės atžvilgiu. Vadovaujantis STR 2.02.01:2004 „Gyvenamieji pastatai“ yra išlaikomi atstumai tarp gretimųjų. Planuojamo pastato užstatymo ribos iki gretimo sklypo ribos – 4 metrai, kai pastato maksimalus aukštis 10,5 m. Statant statinius būtina išlaikyti atstumus vadovaujanti galiojančiais teisės

**Informuojame apie žemės sklypo buvusiam Rimkų kaime, Klaipėdoje (kadastro Nr. 2101/0029:36), detaliojo plano, patvirtinto Klaipėdos miesto savivaldybės administracijos direktoriaus 2010 m. kovo 18 d. įsakymu Nr. AD1-446 "Dėl žemės sklypo buvusiam Rimkų kaime, Klaipėdoje (kadastro Nr. 2101/0029:36), detaliojo plano patvirtinimo", korektūra suplanuotos teritorijos dalyje žemės sklypai Lanko g. 19G (kadastro Nr. 2101/0029:269)**

aktais, Užstatymo zona riba ir zona sutampa su sklypo riba iš sklypo vakarų pusės, gretimos sklypo sutikimas pridedamas.

Tvarkomos teritorijos už sklypo ribų nenumatomos iš sklypo šiaurinės ir pietinės sklypo dalies infrastruktūra įrengta.

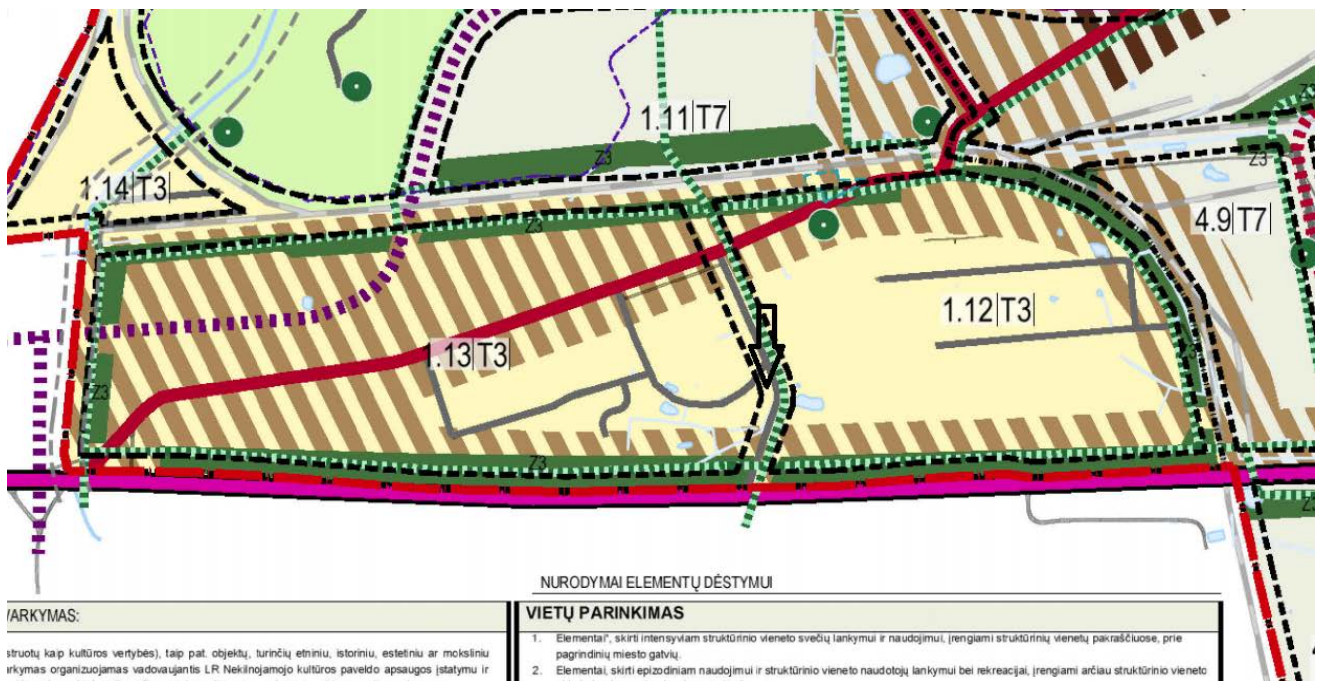
Pagal Klaipėdos miesto savivaldybės tarybos 2015-09-24 sprendimu Nr. T2-247 patvirtintą Klaipėdos miesto dviračių infrastruktūros plėtros specialųjį planą, dviračių – pėsčiųjų takai numatyti ir įrengti. Detaliojo plano sprendiniai neprieštarauja specialiojo plano sprendiniams. (žr ištrauką **Nr. 1**)



Ištrauka iš Klaipėdos miesto savivaldybės tarybos 2015-09-24 sprendimu Nr. T2-247 patvirtinto Klaipėdos miesto dviračių infrastruktūros plėtros specialiojo plano Nr. 1

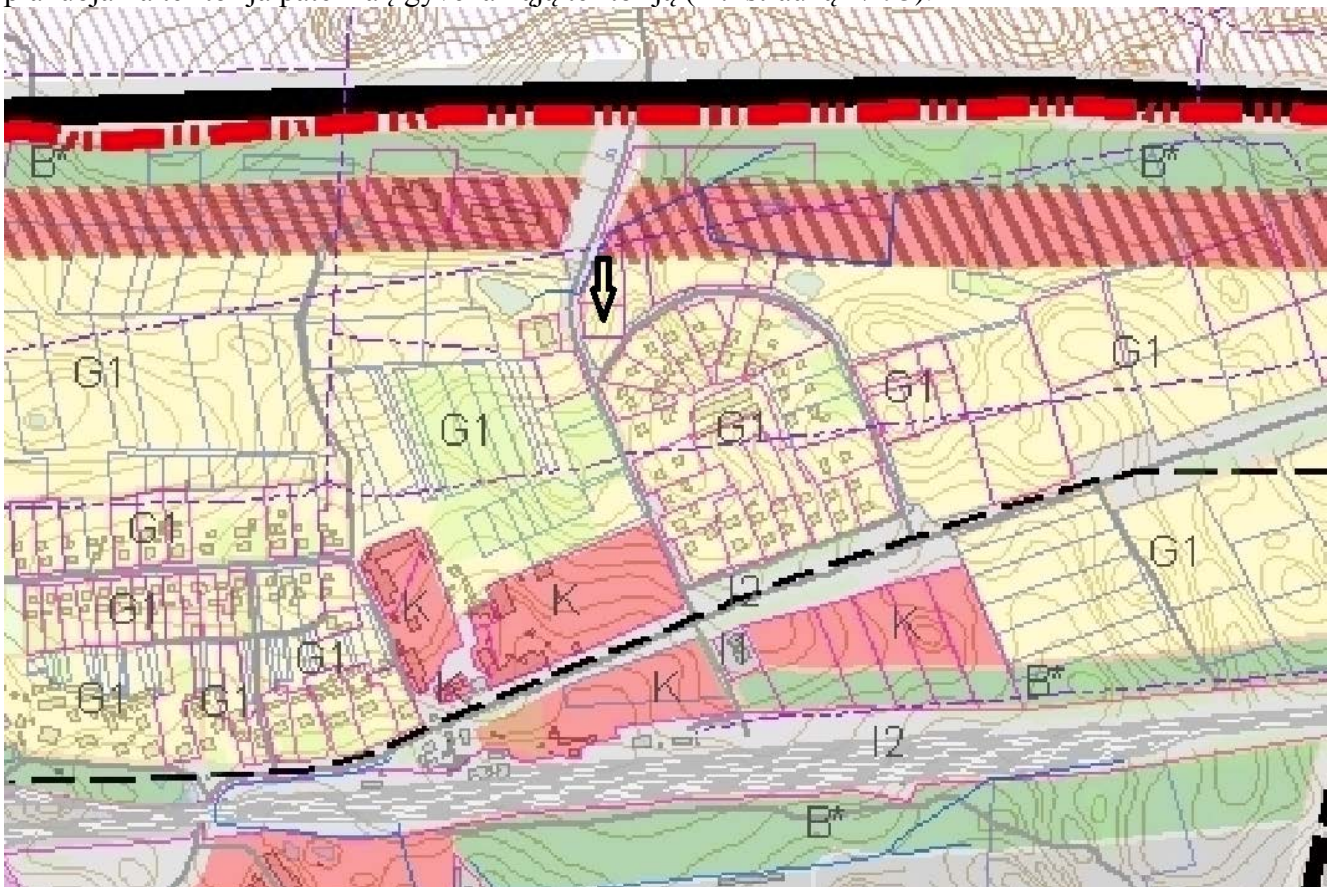
Pagal Klaipėdos miesto savivaldybės administracijos direktoriaus 2015-12-03 įsakymu Nr. AD1-3561 patvirtintą Klaipėdos miesto mažosios architektūros, aplinkotvarkos įrangos išdėstymo bei aplinkos estetiško formavimo, miestiškojo kraštovaizdžio tvarkymo specialųjį planą, patenka į indeksu pažymėtą teritoriją 1.3/T3, neiintensyviai urbanizuojama (ekstensyvaus ir mažo užstatymo zona intensyvumo zona). (žr. ištrauką **Nr. 2**). Minimali priklausomųjų želdynų norma (plotas) 25 % nuo viso žemės sklypo ploto.

*Informuojame apie žemės sklypo buvusiame Rimkų kaime, Klaipėdoje (kadastro Nr. 2101/0029:36), detaliojo plano, patvirtinto Klaipėdos miesto savivaldybės administracijos direktoriaus 2010 m. kovo 18 d. įsakymu Nr. AD1-446 "Dėl žemės sklypo buvusiame Rimkų kaime, Klaipėdoje (kadastro Nr. 2101/0029:36), detaliojo plano patvirtinimo", korektūra suplanuotos teritorijos dalyje žemės sklypai Lanko g. 19G (kadastro Nr. 2101/0029:269)*



Ištrauka iš Klaipėdos miesto mažosios architektūros, aplinkotvarkos įrangos išdėstymo bei aplinkos estetiško formavimo, miestiškojo kraštovaizdžio tvarkymo specialiojo plano Nr. 2

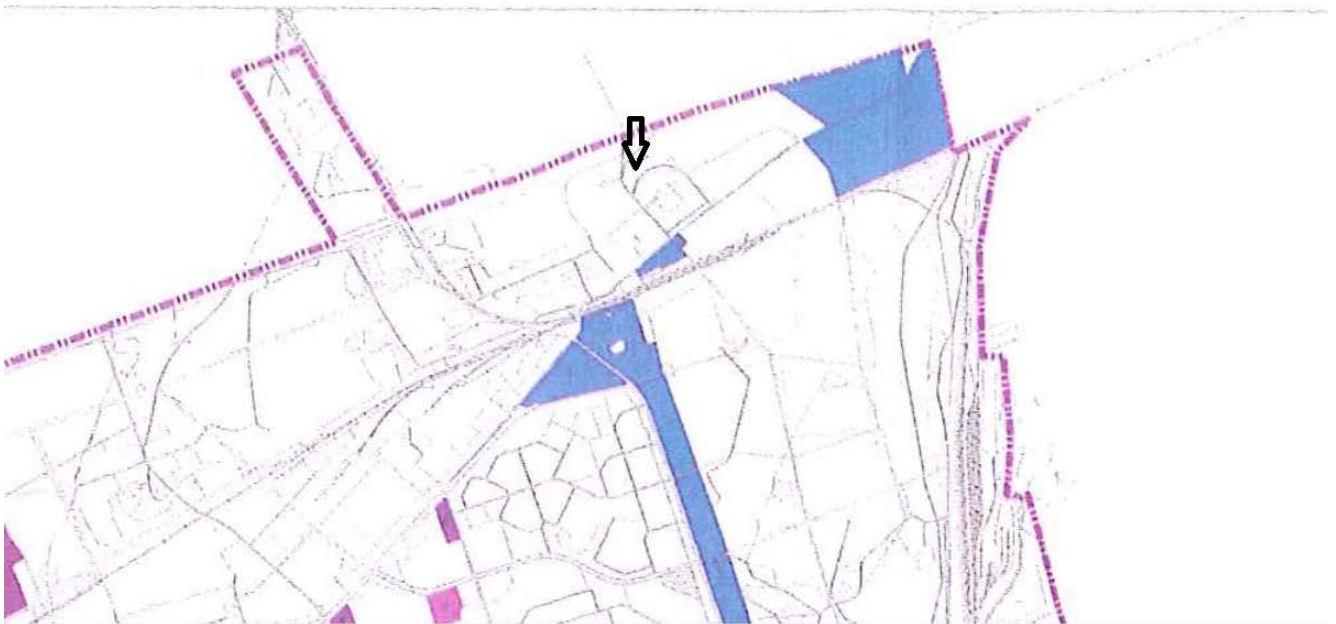
Remiantis šiuo metu galiojančio Klaipėdos miesto savivaldybės bendrojo plano sprendiniais, planuojama teritorija patenka į gyvenamąją teritoriją (žr. ištrauką Nr. 3).



*Informuojame apie žemės sklypo buvusiam Rimkų kaime, Klaipėdoje (kadastro Nr. 2101/0029:36), detaliojo plano, patvirtinto Klaipėdos miesto savivaldybės administracijos direktoriaus 2010 m. kovo 18 d. įsakymu Nr. AD1-446 "Dėl žemės sklypo buvusiam Rimkų kaime, Klaipėdoje (kadastro Nr. 2101/0029:36), detaliojo plano patvirtinimo", korektūra suplanuotos teritorijos dalyje žemės sklypui Lanko g. 19G (kadastro Nr. 2101/0029:269)*

Ištrauka iš Klaipėdos miesto savivaldybės bendrojo plano **Nr. 3**

Pagal Klaipėdos miesto aukštybinių pastatų išdėstymo schema-specialųjį planą, T00028132 (000212000716), 2007-06-28 aukštybinių pastatų nenumatyta. Planuojamoje teritorijoje nenumatomi aukštybiniai pastatai. (žr. ištrauką **Nr. 4**).

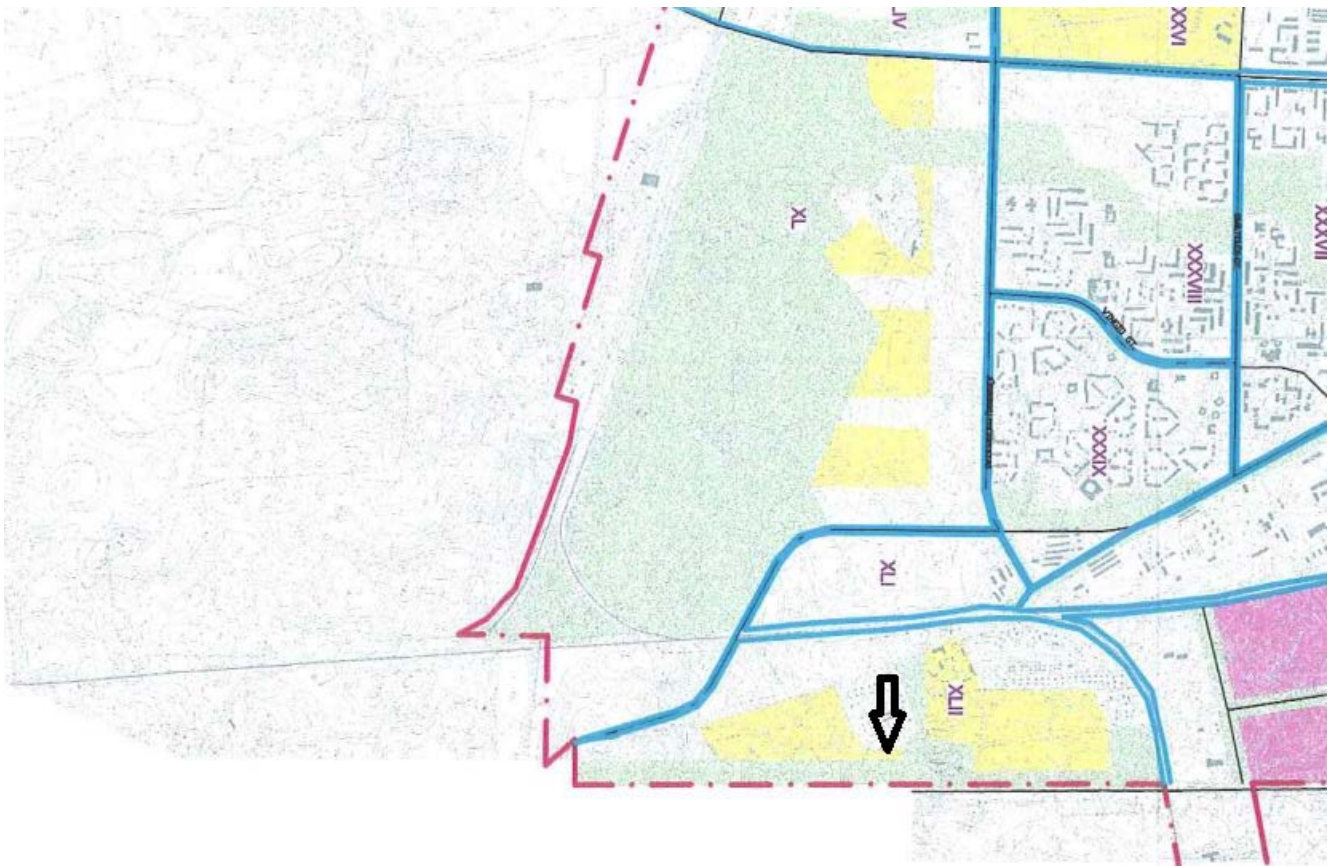


Ištrauka iš Klaipėdos miesto aukštybinių pastatų išdėstymo schemas-specialiojo plano (ištrauka **Nr. 4**)

Klaipėdos miesto vandens tiekimo ir ūkio nuotekų šalinimo specialusis planas, T00028216 (000212000575), 2005-03-31 bei Klaipėdos miesto ir gretimų teritorijų lietaus nuotekų tinklų specialusis planas, T00029215 (000212000840), 2009-01-29; Klaipėdos miesto ir gretimų teritorijų lietaus nuotekų tinklų specialusis planas, T00029215 (000212000840), 2009-01-29 neanalizuojami, kadangi planuojama teritorija pajungta prie Klaipėdos miesto centralizuotų vandentiekio ir buitinių nuotekų tinklų, bei lietaus nuotekų tinklų.

Pagal Energijos rūšies parinkimo ir naudojimo šildymui Klaipėdos mieste specialųjį planą ir Reglamentą, T00027912 (000212000345), 2001-11-08 patenka į centralizuoto tiekimo zoną, žemės sklype galimas centralizuotas miesto šildymas (žr. ištrauką **Nr. 5**).

**Informuojame apie žemės sklypo buvusiam Rimkų kaime, Klaipėdoje (kadastro Nr. 2101/0029:36), detaliojo plano, patvirtinto Klaipėdos miesto savivaldybės administracijos direktoriaus 2010 m. kovo 18 d. įsakymu Nr. AD1-446 "Dėl žemės sklypo buvusiam Rimkų kaime, Klaipėdoje (kadastro Nr. 2101/0029:36), detaliojo plano patvirtinimo", korektūra suplanuotos teritorijos dalyje žemės sklypui Lanko g. 19G (kadastro Nr. 2101/0029:269)**



Ištrauka iš Energijos rūšies parinkimo ir naudojimo šildymui Klaipėdos mieste specialiojo plano (žr. ištrauką **Nr. 5**).

Aplinkos tvarkymo darbai atliekami vadovautis Atskirųjų rekreacinės paskirties želdynų plotų normų ir priklausomųjų želdynų normų (plotų) nustatymo tvarkos aprašu, patvirtintu Lietuvos Respublikos aplinkos ministro 2007 m. gruodžio 21 d. įsakymu Nr.D1-694 „Dėl atskirųjų rekreacinės paskirties želdynų plotų normų ir priklausomųjų želdynų normų (plotų) nustatymo tvarkos aprašo patvirtinimo“. Žemės sklypui būtina numatyti priklausomųjų želdynų. Minimali priklausomųjų želdynų norma (plotas) 25 % nuo viso žemės sklypo ploto.

Mišrių komunalinių atliekų ir antrinių žaliavų surinkimo konteinerių aikštelės vieta parinkta vadovaujantis Klaipėdos miesto savivaldybės tarybos 2013 m. gruodžio 18 d. sprendimu Nr. T2-334 patvirtintų Klaipėdos miesto savivaldybės komunalinių atliekų tvarkymo taisyklių 33 punktu. Vadovaujantis Klaipėdos miesto savivaldybės 2013–2020 m. atliekų tvarkymo planu, patvirtintu Klaipėdos miesto savivaldybės tarybos 2013 m. gegužės 30 d. sprendimu Nr. T2- 130, įrengiant naujas kolektyvinių konteinerių aikšteles prioritetą teikiamas požeminėms ir pusiau požeminėms atliekų konteinerių aikštelėms.

Užstatymo reglamentai nustatyti vadovaujantis Lietuvos Respublikos Aplinkos ministro 2014-01-02 įsakymu Nr. D1-7 patvirtintų Teritorijų planavimo normų nustatytais reikalavimais.

Teritorijos naudojimo reglamentai:

žemės sklypo naudojimo paskirtis – Kita;

teritorijos naudojimo tipas - Gyvenamosios teritorijos.

Naudojimo būdas – vienbučių ir dvibučių gyvenamųjų pastatų teritorijos.

Sklypo plotas – 0,0911 ha.

Žemės sklypui taikomos specialiosios žemės naudojimo sąlygos:

**Informuojame apie žemės sklypo buvusiamė Rimkų kaime, Klaipėdoje (kadastro Nr. 2101/0029:36), detaliojo plano, patvirtinto Klaipėdos miesto savivaldybės administracijos direktoriaus 2010 m. kovo 18 d. įsakymu Nr. AD1-446 "Dėl žemės sklypo buvusiamė Rimkų kaime, Klaipėdoje (kadastro Nr. 2101/0029:36), detaliojo plano patvirtinimo", korektūra suplanuotos teritorijos dalyje žemės sklypui Lanko g. 19G (kadastro Nr. 2101/0029:269)**

1. Elektros tinklų apsaugos zonos (III skirsnis, ketvirtasis skirsnis) - 0.001 ha;
2. Vandens tiekimo ir nuotekų, paviršinių nuotekų tvarkymo infrastruktūros apsaugos zonos (III skyrius, dešimtas skirsnis) - 0,0018 ha.
3. Melioruotos žemės ir melioracijos statinių apsaugos zonos (VI skyrius, antrasis skirsnis).

Sprendinių įgyvendinimo programa neruošiama, nes teritorijų planavimo dokumento sprendiniais žemės sklypas neperplanuojamas, papildomos specialios sąlygos ar servitutai kaimyniniuose žemės sklypuose nenustatomi. Inžinerinę ir (ar) socialinę infrastruktūrą papildomai neįrenginama.

**Servitutai.** Žemės sklypui servitutai neprojektuojami, netaikomi.

## 1. TRANSPORTO ORGANIZAVIMO DALIS

Planuojamas žemės sklypas ribojasi su D kat. Lanko gatve. Į sklypą patenkama iš D kat. Lanko gatvės, šiaurinės ir pietinės sklypo dalies. Gatvės RL svyruoja nuo 11,2 iki 13,2, gatvės plotis 6 m. Du patekimai į sklypą numatyti pirminiame detalajame plane, kadangi reljefo skirtumas šiaurinės ir pietinės dalies didesnis nei 2 metrai. Numatyti du patekimai į žemės sklypą nekeičiami. Iš pietinės sklypo dalies patekimas numatomas per tam pačiam savininkui priklausančią žemės sklypą (kad. Nr. 2101/0029:271). Automobilių parkavimas numatomas sklypo ribose. Planuojamoje teritorijoje numatomos automobilių stovėjimo vietos, pagrįstos skaičiavimais, vadovaujantis Statybos techniniu reglamentu STR 2.06.04:2014 „Gatvės ir vietinės reikšmės keliai“. ) automobilių stovėjimo vietų išdėstymą planuoti sklypo ribose, išlaikant normuojamus atstumus nuo gretimybių, patogiai organizuojant pėsčiųjų judėjimą sklype bei gretimybėse Gyvenamosios paskirties (vieno buto) pastatai – pastatui kurio naudingasis plotas iki 140 m<sup>2</sup> - 2 vietos. Automobiliai statomi sklypo ribose.



*Informuojame apie žemės sklypo buvusiam Rinkų kaime, Klaipėdoje (kadastro Nr. 2101/0029:36), detaliojo plano, patvirtinto Klaipėdos miesto savivaldybės administracijos direktoriaus 2010 m. kovo 18 d. įsakymu Nr. AD1-446 "Dėl žemės sklypo buvusiam Rinkų kaime, Klaipėdoje (kadastro Nr. 2101/0029:36), detaliojo plano patvirtinimo", korektūra suplanuotos teritorijos dalyje žemės sklypai Lanko g. 19G (kadastro Nr. 2101/0029:269)*

## 2. INŽINERINIS TERITORIJOS ĮRENGIMAS

**Vandentiekio tinklai.** Planuojama teritorija inžineriškai įrengta. Planuojamą teritoriją numatoma jungti prie centralizuotų Klaipėdos miesto vandentiekio tinklų. Vandentiekio pasijungimas numatomas nuo Lanko gatvėje esamų vandentiekio tinklų.

**Buitinių nuotekų tinklai.** Planuojama teritorija inžineriškai įrengta. Planuojamą teritoriją numatoma jungti prie centralizuotų Klaipėdos miesto buitinių nuotekų tinklų. Buitinių nuotekų tinklus numatoma jungti į Lanko gatvėje esančius buitinių nuotekų tinklus.

**Lietaus vandens nuotekos.** Planuojama teritorija inžineriškai įrengta. Planuojamą teritoriją numatoma jungti prie centralizuotų Klaipėdos miesto lietaus nuotekų tinklų. Lietaus nuotekų tinklus numatoma jungti į Lanko gatvėje esančius lietaus nuotekų tinklus.

**Dujotiekio tinklai.** Dujotiekio tinklus numatoma prisijungti iš Lanko gatvėje esamų dujotiekio tinklų.

**Elektros tinklai.** Elektros įrenginiai planuojamoje teritorijoje yra prijungti prie AB ESO skirstomųjų elektros tinklų..

Projektuojamos teritorijos gretimybėje yra UAB „Gatvių apšvietimas“ eksploatuojami apšvietimo tinklai. Inžineriniams tinklams nustatytos apsaugos zonos.

**Šildymas.** Pagal „Energijos rūšies pasirinkimo ir naudojimo šildymui Klaipėdos mieste specialųjį planą ir reglamentą“, planuojama teritorija patenka į decentralizuoto šilumos tiekimo zoną, kurioje prioritetą dujiniams kuras. Greta planuojamos teritorijos yra dujotiekio tinklai.

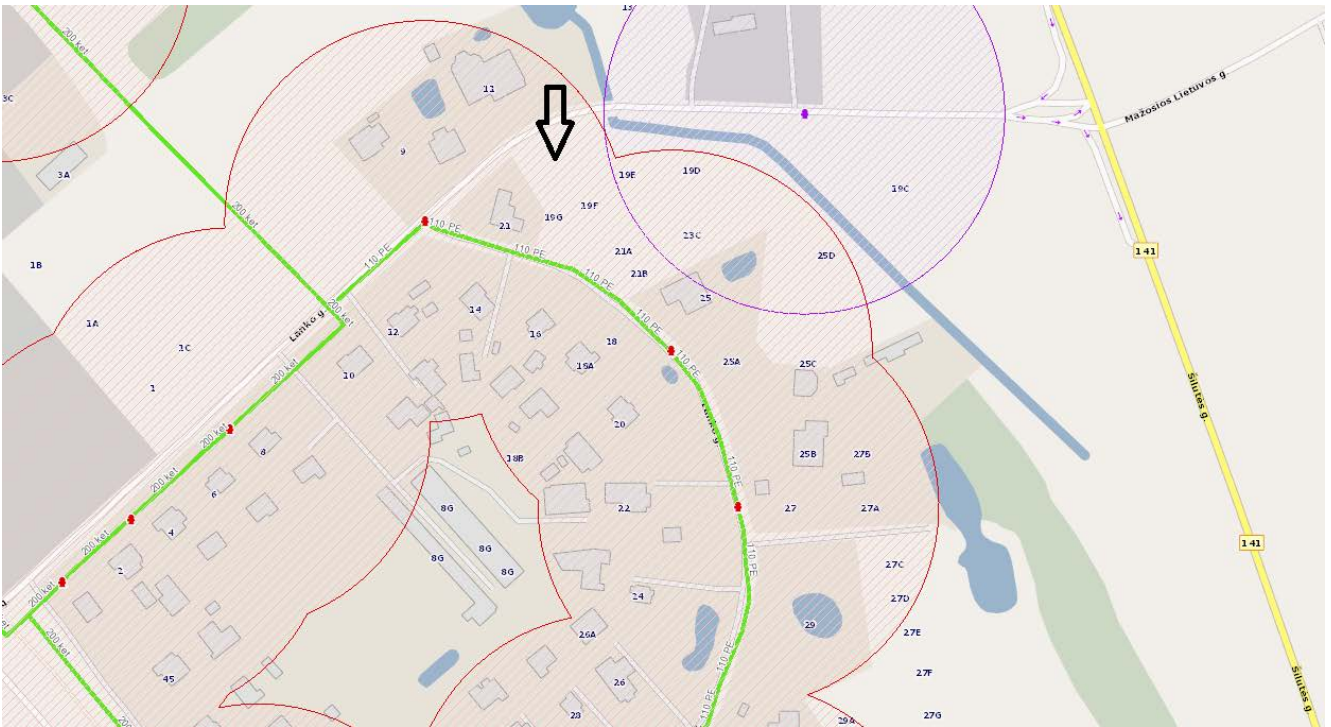
**Gaisro gesinimas iš lauko.** Lauko gesinimas numatomas iš priešgaisrinio hidranto, esančio Lanko gatvėje. Pirminės gaisro gesinimo priemonės planuojamame žemės sklype įrengiami vadovaujantis "Bendrosiomis priešgaisrinės saugos taisyklėmis".

Projektuojant statinius bus vadovujamasi „Gaisrinės saugos normomis teritorijų planavimo dokumentams rengti“ punktais: 3.3 gaisro plitimo į gretimus statinius ribojimas; ir 3.4. teritorijų, atsižvelgiant į esamų priešgaisrinių gelbėjimo pajėgų padalinių dislokaciją, išdėstymas. Įvažiavimai į teritoriją bei prie planuojamų pastatų bus ne mažesni nei 3,5 m. Esamas, veikiantis priešgaisrinis hidrantas (nutolęs nuo planuojamo sklypo 55 m.). Artimiausia priešgaisrinė yra nutolusi apie 4 km nuo planuojamos teritorijos. Planuojamo pastato atsparumas ugniai grupė parenkama statinio projekto metu. Projektuojant statinius bus vadovujamasi „Gaisrinės saugos pagrindiniais reikalavimais“ XIII. p. minimaliais priešgaisriniais atstumais tarp pastatų.

Pastato atsparumo ugniai laipsnis	Atstumas (m) iki gretimų pastatų, kurių atsparumo ugniai laipsnis		
	I	II	III
I	6	8	10
II	8	8	10
III	10	10	15



**Informuojame apie žemės sklypo buvusiame Rimkų kaime, Klaipėdoje (kadastro Nr. 2101/0029:36), detaliojo plano, patvirtinto Klaipėdos miesto savivaldybės administracijos direktoriaus 2010 m. kovo 18 d. įsakymu Nr. AD1-446 "Dėl žemės sklypo buvusiame Rimkų kaime, Klaipėdoje (kadastro Nr. 2101/0029:36), detaliojo plano patvirtinimo", korektūra suplanuotos teritorijos dalyje žemės sklypui Lanko g. 19G (kadastro Nr. 2101/0029:269)**



Priešgaisrinių hidrantų schema

### 3. DUOMENYS APIE FIZIKINĘ, CHEMINĘ IR BIOLOGINĘ TARŠĄ

Atliekant statinio projektavimo darbus visuose žemės sklype įvertinti triukšmo lygį sklindantį nuo gatvių, jo atitiktį Lietuvos higienos normos HN 33:2011 „Triukšmo ribiniai dydžiai gyvenamuosiuose ir visuomeninės paskirties pastatuose bei jų aplinkoje“ reikalavimams dėl galimo triukšmo gyvenamojoje aplinkoje. Prieštriukšminės priemonės nėra būtinos nes planuojama teritorija nėra arti intensyvios gatvės ar kelio.

Gyvenamojoje paskirties teritorijoje pastatai turi būti projektuojami remiantis visuomenės sveikatos saugos teisės aktų reikalavimais (Visuomenės sveikatos priežiūros įstatymu).

Planuojamoje teritorijoje nurodytos esamos specialiosios žemės naudojimo sąlygos bei kitos sąlygos remiantis (Lietuvos Respublikos Vyriausybės 1992 m. gegužės 12 d. nutarimas Nr. 343 „Dėl specialiųjų žemės ir miško naudojimo sąlygų patvirtinimu“, Kompleksinio teritorijų planavimo dokumentų rengimo taisyklių, patvirtinimu).

Sanitarinės apsaugos zonos planuojamai teritorijai nenustatytos

Vadovaujantis STR 2.02.01:2004 „Gyvenamieji pastatai“ yra išlaikomi atstumai tarp gretimybių, skaičiavimai atitinka minėto STR reikalavimus. Sklypo naudojimo būdas sklypo plotas bei kiti teritorijos tvarkymo ir naudojimo režimo reikalavimai nurodomi (**Pagrindiniame brėžinyje**). Pastatai statomi nepažeidžiant insoliacijos ir natūralaus apšveitimo normų.

Teritorijoje neigiamos įtakos psichologinei, socialinei žmogaus aplinkai, visuomenės sveikatai nuo cheminės, fizinės, biologinės taršos šaltinių nenumatoma. Teritorijoje nenumatoma veikla, kuri darytų neigiamą psichologinę įtaką aplinkai esantiems žmonėms, sukeltų neigiamas emocijas ar kitas nepalankias psichines reakcijas. Atsižvelgiant į planuojamų gyvenamųjų namų gyventojų skaičių, perspektyvoje ~ 2 km. atstumu nuo planuojamos vietos numatytos prekybos, sveikatingumo ir sporto centrai.

### 4. APLINKOSAUGINĖ-HIGIENINĖ, KRAŠTOVAIZDŽIO DALIS

**Informuojame apie žemės sklypo buvusiamė Rimkų kaime, Klaipėdoje (kadastrinio Nr. 2101/0029:36), detaliojo plano, patvirtinto Klaipėdos miesto savivaldybės administracijos direktoriaus 2010 m. kovo 18 d. įsakymu Nr. ADI-446 "Dėl žemės sklypo buvusiamė Rimkų kaime, Klaipėdoje (kadastrinio Nr. 2101/0029:36), detaliojo plano patvirtinimo", korektūra suplanuotos teritorijos dalyje žemės sklypui Lanko g. 19G (kadastrinio Nr. 2101/0029:269)**

Želdynų užimamas plotas bus ne mažiau kaip 25 % sklypo ploto. Buitinės atliekos laikomos žemės sklype konteneriuose buitiniams atliekoms laikinai sandėliuoti išlaikant nustatytus buitiniams atliekoms laikinai sandėliuoti reikalavimus. Surinktos atliekos išgabamos specialiu transportu į buitinių atliekų surinkimo vietas.

## V. TERITORIJŲ PLANAVIMO DOKUMENTŲ SPRENDINIŲ POVEIKIO VERTINIMO LENTELE

1	<b>Detaliojo planavimo iniciatorius – V.M</b>
2	<b>Detalaus plano rengėjas – UAB „Green Energy Studio“</b>
3	Žemės sklypas Lanko g 19 g Klaipėdoje (kadastrinio Nr. 2101/0029:269) detalusis planas
4	<p><b>Ryšys su patvirtintais ilgalaikiais ar vidutinės trukmės strateginio planavimo dokumentais</b></p> <p>Pagal Klaipėdos miesto bendrojo plano, patvirtinto Klaipėdos miesto tarybos 2007-04-05 sprendimu Nr.T2-110, registro Nr.07-22 sprendinius teritorija patenka į teritoriją kurioje numatytos gyvenamosios teritorijos.</p>
	<p>Klaipėdos miesto dviračių transporto infrastruktūros išvystymo schema, patvirtinta savivaldybės tarybos 2000-03-30 sprendimu Nr. 55, reg. Nr. 00-15, neįtakoja planuojamos gyvenamosios teritorijos, palei esamą Lanko gatvę numatyti dviračių takai.</p> <p>Klaipėdos miesto aukštybinių pastatų išdėstymo schema (specialusis planas), patvirtinta Savivaldybės tarybos 2007-06-28 sprendimu Nr. T2-201, registro Nr. 07-30 detaliam planui įtakos neturi.</p> <p>Klaipėdos miesto ir gretimų teritorijų lietaus nuotekų tinklų specialusis planas, patvirtintas Klaipėdos miesto savivaldybės tarybos 2009-01-29, sprendimu Nr. T2-9, registro Nr. 09-9, įtakos neturi Lanko gatvėje yra naujai suprojektuoti lietaus nuotekų tinklai.</p> <p>Klaipėdos miesto kompleksinė želdinių sistemos schema, patvirtinta valdybos 1994-04-28 potvarkiu Nr. 711, reg. Nr. 93-5, planuojamai teritorijai įtakos neturi.</p> <p>Pagal Energijos rūšies pasirinkimo ir naudojimo šildymui Klaipėdos mieste specialųjį planą ir reglamentą, patvirtintą savivaldybės tarybos 2001-11-08 sprendimu Nr. 254, reg. Nr. 01-62, priskiriama decentralizuota šilumos tiekimo zona, kurioje prioritetas dujinis kuras.</p> <p>Klaipėdos miesto vandens tiekimo ir ūkio nuotekų šalinimo specialusis planas, patvirtintas savivaldybės tarybos 2005-03-31 sprendimu Nr. T2-74, registro Nr. 05-7 įtakos neturi Lanko gatvėje yra naujai suprojektuoti vandentiekio ir buitinių nuotekų tinklai.</p>
6	<p><b>Status quo</b> – šiuo metu planuojama teritorija naudojama žemės kultūrų auginimui, didelė dalis teritorijos apleista, nenušienauta žolė. Įgyvendinus teritorijų planavimo dokumento detalaus plano planavimo tikslus, ši teritorija socialiniu, ekonominiu, kraštovaizdžio estetiniu požiūriu taptų daug vertingesnė.</p>
7	<p><b>Detaliojo planavimo tikslas</b> – Nekeičiant žemės sklypo pagrindinės žemės naudojimo paskirties ir nepažeidžiant kitų teisės aktų reikalavimų, aukštesnio lygmens kompleksinio ar specialiojo teritorijų planavimo dokumentų sprendinių, nustatyti papildomus suplanuotos teritorijos naudojimo reglamentus (užstatymo tipą, kitus reglamentus).</p>

*Informuojame apie žemės sklypo buvusiam Rimkų kaime, Klaipėdoje (kadastro Nr. 2101/0029:36), detaliojo plano, patvirtinto Klaipėdos miesto savivaldybės administracijos direktoriaus 2010 m. kovo 18 d. įsakymu Nr. AD1-446 "Dėl žemės sklypo buvusiam Rimkų kaime, Klaipėdoje (kadastro Nr. 2101/0029:36), detaliojo plano patvirtinimo", korektūra suplanuotos teritorijos dalyje žemės sklypui Lanko g. 19G (kadastro Nr. 2101/0029:269)*

1	<b>Detaliojo planavimo iniciatorius – V.M</b>
8	Igyvendinus sprendinius, planuojama teritorija pagerėtų socialiniu, ekonominiu, kraštovaizdžio estetiniu požiūriu, kadangi pagrindinė tikslinė naudojimo paskirtis keičiama iš žemės ūkio į gyvenamąją paskirtį.

	Vertinimo aspektai	Teigiamas (trumpalaikis, ilgalaikis) poveikis	Neigiamas (trumpalaikis, ilgalaikis) poveikis
9	Sprendinio poveikis:		
	teritorijos vystymo darnai ir (ar) planuojamai veiklos sričiai	ilgalaikis	
	ekonominei aplinkai	ilgalaikis	
	socialinei aplinkai	ilgalaikis	
	gamtinei aplinkai ir kraštovaizdžiui	ilgalaikis	
10	Siūlomos alternatyvos poveikis:		
	teritorijos vystymo darnai ir (ar) planuojamai veiklos sričiai	nesiūloma	
	ekonominei aplinkai	nesiūloma	
	socialinei aplinkai	nesiūloma	
	gamtinei aplinkai ir kraštovaizdžiui	nesiūloma	

**Detalų planą keisti leidžiama tik gavus detalaus plano autoriaus sutikimą ir suderinus su detalų planą derinančiomis instancijomis.**

V. Martinkus