



UAB „ISODĖ”
Įmonės kodas: 304272;
Buveinės adresas:
Tvenkinio g. 12, Kretir
isodeuabprojektavima
+370 63060006

Objektas:

Apsauginės paskirties želdyno, esančio teritorijoje tarp geležinkelio ir žemės sklypų Upelio g. 25 ir Nendrių g. 36, Klaipėdoje, kūrimo (apželdinimo) projektas

Adresas:

Teritorijoje tarp geležinkelio ir žemės sklypų Upelio g. 25 ir Nendrių g. 36, Klaipėda

Statytojas:

KLAIPĖDOS MIESTO SAVIVALDYBĖS ADMINISTRACIJA

Projektuotojas:

UAB "ISODĖ"

Projekto vadovas:

Kristina Šeikina

Etapas:

Projektiniai pasiūlymai

Dalys:

II

Projekto numeris:

21-01

**KLAIPĖDA
2021**

AIŠKINAMASIS RAŠTAS

1. KŪRIMO (APŽELDINIMO) PROJEKTO PAŽINTINIAI DUOMENYS

1.1. Objektas.

Apsauginės paskirties želdyno, esančio teritorijoje tarp geležinkelio ir žemės sklypų Upelio g. 25 ir Nendrių g. 36, Klaipėdoje, kūrimo (apželdinimo) projektas

1.2. Statytojas.

KLAIPĖDOS MIESTO SAVIVALDYBĖS ADMINISTRACIJA

1.3. Projektuotojas.

Projektą parengė UAB "ISODĖ", PV/kraštovaizdžio architektė Kristina Šeikina (BKU Nr. 009680), projektą parengė Roberta Ogintaitė (BKU Nr. 013862).

1.4. Projekto rengimo pagrindas.

Kūrimo (apželdinimo) projektas rengiamas vadovaujantis: Paslaugų sutartimi, Apsauginės paskirties želdyno, esančio teritorijoje tarp geležinkelio ir žemės sklypų Upelio g. 25 ir Nendrių g. 36, Klaipėdoje kūrimo (apželdinimo) projektavimo užduotimi (technine užduotimi), teritorijos tarp Senosios Smiltelės g., Marių g., Skirvytės g., Klaipėdos valstybinio jūrų uosto teritorijos ribos, Upelio g. ir Minijos g. Detaliuoju planu, patvirtintu Klaipėdos miesto savivaldybės administracijos direktoriaus 2014 m. lapkričio 17 d. Įsakymu Nr. AD1-3445 (toliau Detalusis planas), Apsauginės paskirties želdynų ir želdinių įrengimo labiausiai taršos veikiamose teritorijose veikiamų planu 2020-2023 m., patvirtintu Klaipėdos miesto savivaldybės administracijos direktoriaus 2019 m. gruodžio 11 d. Įsakymu Nr. AD1-1497. Taip pat vadovujamasi: želdynų įstatymu, higienos normomis, teisės aktais, kitais privalomaisiais projekto rengimo dokumentais bei Statytojo pageidavimais.

1.5. Projektavimo etapai.

Projektavimo darbai vykdomi trimis etapais:

1. Pirmame etape ruošama esamos situacijos analizė (tyrinėjimo darbai);
2. Antrame etape ruošiami projektiniai pasiūlymai;
3. Trečiame etape rengiami projektavimo darbai (projekto užbaigimas);

2. PROJEKTUOJAMO OBJEKTO PAŽINTINIAI DUOMENYS

2.1. Žemės sklypas.

Sklypo adresas: teritorija tarp geležinkelio ir žemės sklypų Upelio g. 25 ir Nendrių g. 36, Klaipėdoje.

Žemės sklypas, kurio kadastrinis numeris 2101/0008:561 (unikalus Nr. 4400-5566-0094), Klaipėdos m. sav., bendras plotas sudaro 2361 m², šiaurinė planuojamos teritorijos dalis ribojasi su Nendrių gatve, rytinė – su geležinkeliu, pietinė – su susisiekimo ir inžinerinių komunikacijų aptarnavimo objektų teritorija (adresas Minijos g. 174), vakarinė – su gyvenamąja teritorija, žemės sklypais kurių kadastriniai numeriai 2101/0008/0097; 2101/0008/0245; 4400/4013/8347.



(Nekilnojamo turto kadastro žemėlapis iš www.geoportal.lt)

2.2. Specialiosios naudojimo sąlygos:

- 101. Viešųjų ryšių tinklų elektroninių ryšių infrastruktūros apsaugos zonos (131 m²);
- 103. Geležinkelio kelių ir jų įrenginių, geležinkelio želdinių apsaugos zonos (196 m²);

2.3. Sklype esantys statiniai. Kaimyniniai sklypai kurių kadastriniai numeriai - 2101/0008/0245; 4400/4013/8347, 2101/0008/0097, yra galimai savavališkai pastatytos tvoros ir šiltnamiai.

2.4. Sklype esantys želdiniai. Sklypas yra gausiai apžėlęs menkaverčiais krūmais ir medžiais, greitai besiplečiančiais.

2.6. Teritorija, reljefas. Sklypo reljefas yra nelygus, absoliučios altitudės nuo Baltijos jūros lygio svyruoja nuo 3,78 iki 1,66. Sklypo kraštai yra aukščiau nei sklypo vidurys. Todėl toponuotrukoje matoma, kad sklypo centrinėje dalyje, prie rytinės sklypo ribos natūraliai formuojasi kūdra, paviršinis vanduo. Pietrytiniame sklypo kampe yra suverstas gruntas, aukščiausia sklypo vieta.

2.7. Inžineriniai tinklai.

Nėra.

2.8. Klimatinės sąlygos. Pagal RSN 156-94 "Statybinė klimatologija" duomenis Klaipėdos mieste yra šios klimatinės sąlygos:

Vidutinė metinė oro temperatūra	+6,8 °C;
Santykinis metinis oro drėgnumas	82 %
Vidutinis metinis kritulių kiekis	797 mm;
Maksimalus paros kritulių kiekis (absolūtus maksimumas)	77,3 mm.
Vyraujančios stipriausių vėjų kryptys: sausio mėn. –	iš PR, P, PV, R;
liepos mėn. –	iš ŠV, V, PV, R;
Vidutinis metinis vėjo greitis	4 m/s;

Skaičiuojamasis vėjo greitis prie žemės paviršiaus (H=10 m), galimas vieną kartą per 50 metų 34 m/s;

Pagal STR 2.05.04:2003 Klaipėdos miestas priskiriamas III-jam vėjo apkrovos rajonui su pagrindine atskaitine vėjo greičio reikšme 32 m/s.

Pagal STR 2.05.04:2003 „Poveikiai ir apkrovos“ Klaipėdos miestas priskiriamas I-jam sniego apkrovos rajonui su sniego antžeminės apkrovos charakteristine reikšme 1,2 kN/m² (120 kg/m²).

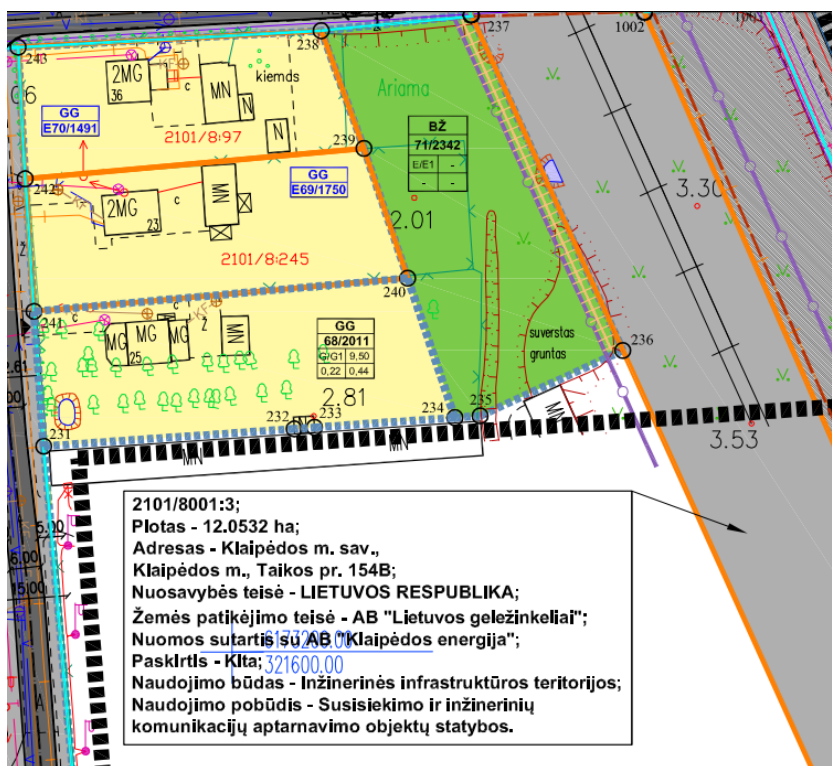
2.9. Pagrindinės problemos, dėl kurių reikia projektuoti apsauginės paskirties želdyną, bei tvarkyti teritoriją:

1. Gyvenamosios teritorijos gyventojai skundžiasi nuolatiniu triukšmu dėl šalia esančių geležinkelio bėgių;
2. Teritorija yra netvarkinga, apžėlusiai beverčiais krūmynais, sudaro vizualinę taršą.
3. Teritorijoje kaupiasi paviršinis vanduo.

3. PROJEKTINIAI PASIŪLYMAI

Ištyrus ir įvertinus planuojamo sklypo esamą situaciją: atlikus planuojamo sklypo esamų želdinių inventorizaciją, atlikus dirvožemio tyrimus, topografinę nuotrauką, bei vizualiai įvertinus planuojamą teritoriją, parengti apsauginės paskirties želdyno projektiniai pasiūlymai.

Taip pat projektiniai pasiūlymai parengti, vadovaujantis detaliuoju planu - teritorijos tarp Senosios Smiltelės g., Marių g., Skirvytės g., Klaipėdos valstybinio jūrų uosto teritorijos ribos, Upelio g. ir Minijos g. Detaliuoju planu, patvirtintu Klaipėdos miesto savivaldybės administracijos direktoriaus 2014 m. lapkričio 17 d. Įsakymu Nr. AD1-3445. Šiame detaliajame plane buvo numatyta triukšmą slopinančios sienelės įrengimo galimybė perspektyvoje.



(ištrauka iš detaliujo plano)

Taip pat vadovujamasi Lietuvos Respublikos specialiujų žemės naudojimo sąlygų įstatymo trečiojo skirsnio (Geležinkelio ir jų įrenginių, geležinkelio želdinių apsaugos zonos taikomos specialiosios žemės naudojimo sąlygos) 21 straipsniu (Geležinkelio kelių ir jų įrenginių, geležinkelio želdinių apsaugos zonų dydis), pirmuoju punktu - miesto gyvenamosiose vietovėse – žemės juosta po 20 metrų į abi puses nuo kraštinių geležinkelio kelių ašiu, tačiau šios apsaugos zonos riba negali būti arčiau kaip 5 metrai iki geležinkelio statinio (geležinkelio kelio ir jo priklausinių);

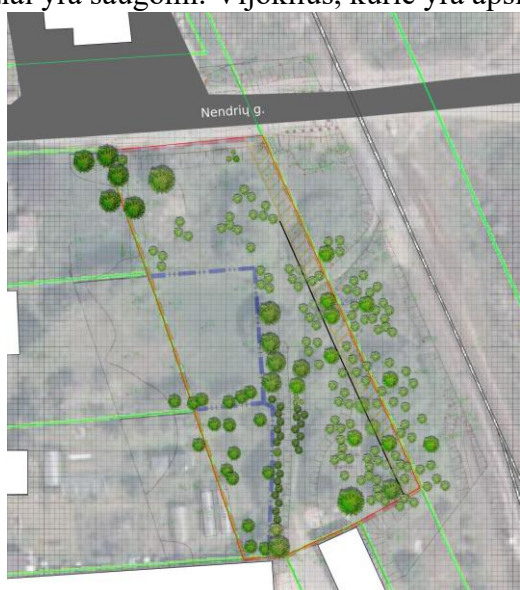
Šalia planuojamos teritorijos yra geležinkelio pervažis, todėl būtina įvertinti matomumo sąlygas, pagal pervažį įrengimo ir naudojimo taisykles (Pervažų įrengimo ir naudojimo taisyklių, patvirtintų Lietuvos Respublikos susisiekimo ministro 2005 m. sausio 27 d. įsakymu Nr. 3-36, 1 priedas):

1. Esamosiose geležinkelių linijose įrengtose pervažose ir perėjose kelių transporto priemonių, esančių ne arčiau kaip 50 m nuo kraštinio bėgio, vairuotojams ir pėstiesiems, esantiems prie informacinio stendo „Geležinkelio perėja“, artėjantis iš bet kurios pusės traukinys atsižvelgiant į jo greitį turi būti matomas ne mažesniu atstumu nei:

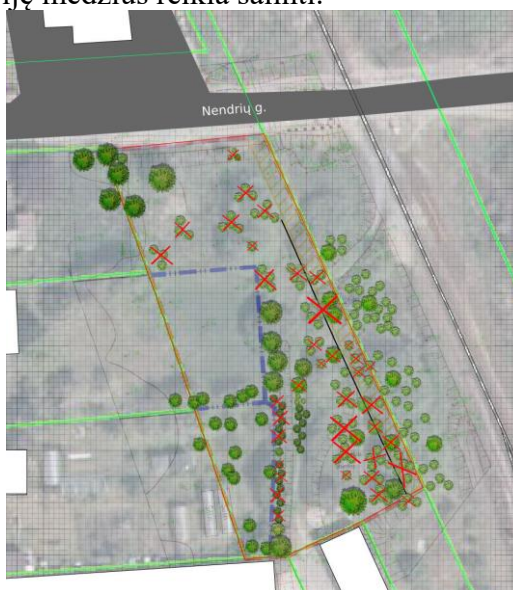
Traukinių greitis, km/h	Atstumas, m
121–160	500
81–120	400
41–80	250
26–40	150
25 ir mažiau	100

3.1. Esamų želdinių šalinimas.

Atsižvelgiant į atliktą esamų želdinių inventORIZACIJOS duomenis, siūloma šalinti visus menkaverčius bei pažeistus, gausiai besiplečiančius želdinius. Sklypas yra apaugęs daugiausia blindėmis (lot. *Salix caprea*), sedulomis (lot. *Cornus sanguinea*), paprastaisiais erškėčiais (lot. *Rosa canina*), kaukazinėmis slyvomis (lot. *Prunus cerasifera*) ir kitais vaismedžiais, vienapiestė gudobelė (lot. *Crataegus monogina*) ir uosialapiais klevais (lot. *Acer negundo* L.). Didžioji sklypo dalis yra apaugęs menkaverčiais krūmais, kurie labai plečiasi yra estetiškai nevertingi ir sudaro vizualinę taršą, juos reikėtų šalinti. Didesnius vienkamienius bei daugiakamienius medžius reikia genėti. Atliekant želdynų ir želdinių inventORIZACIJĄ vadovaujamosi kriterijais, pagal kuriuos medžiai ir krūmai, augantys ne miškų ūkio paskirties žemėje, priskiriami saugotiniams, patvirtintais Lietuvos Respublikos Vyriausybės 2008 m. kovo 12 d. nutarimu Nr. 206 (Lietuvos Respublikos Vyriausybės 2018 m. gegužės 30 d. nutarimo Nr. 521 redakcija). Pagal šį nutarimą valstybinėje ir savivaldybių žemėse didesni kaip 12 cm skersmens medžiai yra saugomi. Vijoklius, kurie yra apsviję medžius reikia šalinti.



(1. esamų želdinių schema)



(2. Šalinamų želdinių schema)

3.2.1. Projektinis pasiūlymas.

Atlikus projektuojamo sklypo esamos situacijos analizę, paaiškėjo, kad teritorijoje nėra visžalių želdinių. Vėlyvą rudenį, žiemą bei ankstyvą pavasarį visiškai nėra triukšmo slopinimo ir kietųjų dalelių mažinimo barjero. Todėl suprojektuotos paprastosios eglės (lot. *Picea abies*) į tiesią eilę, prie pat perspektyvoje numatomos triukšmą slopinančios sienelės, kad slopintų triukšmą virš būsimos sienelės. Pietrytiniame kampe esamos kalvos suprojektuotos paprastosios pušys (lot. *Pinus sylvestris*). Antroje eilėje, formuojant triukšmo slopinimo barjerą, suprojektuoti juodalksniai (lot. *alnus glutinosa*) ir koloniniai skroblai (lot. *Carpinus betulus Fastigiata*), o į tarpus suprojektuotos paprastosios alyvos (lot. *syringa vulgaris* „Charles Joly“ ir paprastieji putiniai (lot. *viburnum opulus* „Roseum“). Prie vakrinės sklypo ribos formuojamas barjeras lygiai tuo pačiu principu: paprastosios eglės (lot. *Picea abies*), juodalksniai (lot. *alnus glutinosa*) ir koloniniai skroblai (lot. *Carpinus betulus Fastigiata*), o į tarpus suprojektuotos paprastosios

alyvos (lot. syringa vulgaris „Charles Joly“ ir paprastieji putiniai (lot. viburnum opulus „Roseum“). Taip bus sukuriamas dvigubas barjeras nuo triukšmo bei kietųjų dalelių. Formuojant triukšmo slopinimo želdynus, svarbu sodinti rūšis, kurios būtų tankiai augančios, kuo didesniais lapais, taip sukuriamas funkcionalus triukšmo slopinimo barjeras.

Taip pat atlikus esamos situacijos analizę buvo pastebėta, kad projektuojamoje teritorijoje vietomis kaupiasi paviršinis vanduo, todėl siūlomi augalai, kurie mėgsta drėgmę ir augalų pagalba būtų reguliuojamas vanduo natūraliai. Tose vietose, kur labiausiai kaupiasi vanduo ir susidaro balos, suprojektavome puikiai vandenyje augančius augalus, tokius kaip vytelinės raudoklės (lot. lythrum virgatum) ir balinis ajeras (lot. Acorus calamus), geltonieji vilkdalgiai (lot. Iris pseudacorus), viksvas traines (lot. Carex panicea), šurkščiasas viksvas (lot. Carex pseudocyperus) bei kitus vandenį pakenčiančius augalus.

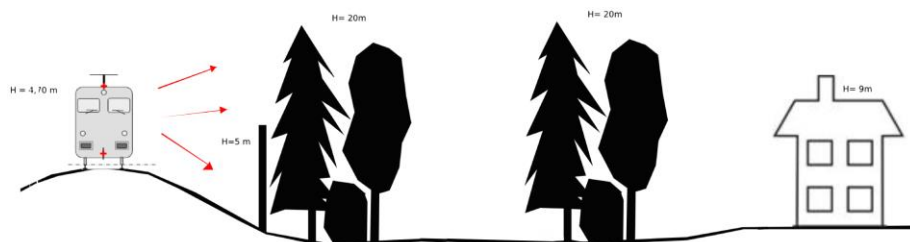
Taip būtų suformuojama žydinti pieva prie kurios būtų galima pastatyti informacinę lentelę apie žydinčios pievos naudą bei apie pievoje augančius augalus. Žydinčias pievas mokslininkai vadina ekosisteminė pasluoga žmogui: 1) daugybė procesų užtikrina būtinų išteklių, tokių kaip vanduo, deguonis ar maistinės medžiagos, tiekimą gyviems organizmams, o tuo pačiu – ir žmogui; 2) dirvožemio apsauga ir vandens valymas; 3) pievos tampa ir menininkų – fotografų, tapytojų – įkvėpimo šaltiniu, kurių puikiais darbais vėliau gėrisi kiti žmonės. Pievų grožis įkvėpė žmones kurti ir liaudies dainas.

3.2.2. Pėsčiųjų takas. Atlikus esamos situacijos analizę, buvo pastebėti susidarę savaiminiai takai. Todėl siūlome, ateities perspektyvoje šioje erdve įrengti pėsčiųjų takus ir šią erdvę panaudoti, ne tik kaip apsauginių želdinių teritoriją, bet kaip „žaliąjį koridorių“, pasyvaus poilsio oazę.



(projektinių pasiūlymų schema)

Garso modeliavimo pjūvis (schema).



(projektinių pasiūlymų brėžinys su masteliu M1:500 ir projektinių pasiūlymų vizualizacijos pateikiamos prieduose.)