



KLAIPĖDOS MIESTO SAVIVALDYBĖS ADMINISTRACIJOS DIREKTORIUS

ĮSAKYMAS

DĖL KLAIPĖDOS MIESTO SAVIVALDYBĖS ADMINISTRACIJOS DIREKTORIAUS 2016 M. VASARIO 2 D. ĮSAKYMO NR. AD1-305 „DĖL KLAIPĖDOS MIESTO SAVIVALDYBĖS PAVOJINGOJO OBJEKTO AB „KLAIPĖDOS NAFTA“ SUSKYSTINTŲJŲ GAMTINIŲ DUJŲ TERMINALO IŠORĖS AVARINIO PLANO PATVIRTINIMO“ PAKEITIMO

Nr.
Klaipėda

Vadovaudamasis Lietuvos Respublikos vietos savivaldos įstatymo 18 straipsnio 1 dalimi, p a k e i č i u Klaipėdos miesto savivaldybės pavojingojo objekto AB „Klaipėdos nafta“ Suskystintųjų gamtinių dujų terminalo išorės avarinį planą, patvirtintą Klaipėdos miesto savivaldybės administracijos direktoriaus 2016 m. vasario 2 d. įsakymu Nr. AD1-305 „Dėl Klaipėdos miesto savivaldybės pavojingojo objekto AB „Klaipėdos nafta“ suskystintųjų gamtinių dujų terminalo išorės avarinio plano patvirtinimo“:

1. pakeičiu II skyriaus 3 punkto antrąją pastraipą ir ją išdėstau taip:

„KN SGD terminalo administracija įsikūrusi Baltijos pr. 40, LT-93239, Klaipėda, tel.: 8 (46) 391 772, faks.: 8 (46) 311 399, el. paštas: info@kn.lt“;

2. pakeičiu II skyriaus 6 punktą ir jį išdėstau taip:

„Pavojingo objekto vadovai yra:

AB „Klaipėdos nafta“ generalinis direktorius Darius Šilenskis, tel. +370 698 04427;

Klaipėdos SGD direktorius Arūnas Molis, tel. +370 685 450 90;

SGD terminalo eksploatacijos skyriaus vadovas Rimas Rusinas (ESOC koordinatorius), tel. +370 682 21 471.“;

3. pakeičiu IV skyrių ir jį išdėstau taip:

„13. Įgalioti asmenys suaktyvinti SGD terminalo išorės avarinį planą, vadovauti veiksams už pavojingojo objekto ribų ir juos koordinuoti.

Avarinis planas pradedamas vykdyti nedelsiant, SGD terminale įvykus avarijai ar įvykiui, galinčiam ją sukelti. Duomenys Savivaldybės administracijos asmenų, įgaliotų suaktyvinti SGD terminale išorės avarinį planą, vadovauti veiksams už pavojingojo objekto teritorijos ribų ir juos koordinuoti pateikti šioje lentelėje:

Vardas, pavardė“	Pareigos	Kontaktinė informacija		
		Darbo telefonas	Mob. telefonas	El. paštas
Gintaras Neniškis	Savivaldybės administracijos direktorius (ESK pirmininkas)	(8 46) 39 60 09	8 696 78 768	gintaras.neniskis@ klaipeda.lt
Andrius Dobranskis	Savivaldybės administracijos direktoriaus pavadootojas (ESOC koordinatorius)	(8 46) 39 60 32	8 620 14 723	andrius.dobranskis@ klaipeda.lt

4. pakeičiu VIII skyriaus 20 punktą ir jį išdėstau taip:

„20.1. Gyventojų evakavimo, priėmimo tvarka.

Evakuotiems gyventojams laikinų gyvenamųjų patalpų ir gyvybiškai būtinų paslaugų (gyventojų aprūpinimas maistu, geriamuoju vandeniu, medikamentais, švariais drabužiais ir kt.) suteikimą organizuoja Klaipėdos miesto savivaldybės administracijos direktoriaus sudaryta gyventojų evakavimo ir priėmimo komisija (toliau – Komisija).

Savivaldybės administracijos direktoriui priėmus sprendimą dėl gyventojų evakavimo, Komisija, vykdydama jai pavestus uždavinius, atlieka šias funkcijas:

1. organizuoja gyventojų suskirstymą į grupes ir jų aprūpinimą transporto priemonėmis;
2. organizuoja atvykstančių gyventojų priėmimą;
3. organizuoja gyventojų grupių pristatymą į jiems laikinai suteiktas gyvenamąsias patalpas;
4. organizuoja gyventojų ir transporto priemonių apskaitos tvarkymą;
5. organizuoja informacijos apie gyventojų evakavimą teikimą visuomenei;
6. organizuoja viešosios tvarkos užtikrinimą ir visuomenės sveikatos saugą, prireikus – būtiniosios medicinos pagalbos teikimą, psichologinę ir socialinę pagalbą;
7. organizuoja gyventojų grįžimą į gyvenamąsias vietas, nustačius, kad ekstremaliosios situacijos veiksmų sukulto pavojaus gyventojų gyvybei ar sveikatai nebėra;
8. organizuoja ir koordinuoja gyventojų priėmimo punktų darbą.

Informacija apie būsimą evakavimą bus transliuojama per vietinį, respublikinį radiją ir televiziją bei trumpaisiais pranešimais į mobiliuosius telefonus. Informaciniuose pranešimuose Komisija paskelbia tokią informaciją:

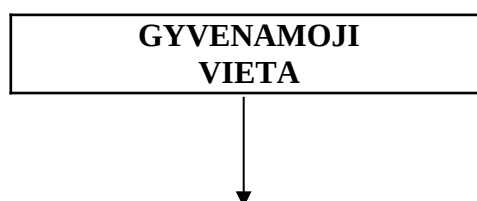
- transporto atvykimo laikas ir vieta, jei gyventojai evakuojami iš gyvenamųjų vietų;
- gyventojų surinkimo punktų adresai;
- numatoma evakuacijos trukmė;
- priminimas, kad gyventojai, palikdami savo būstus, išjungtų elektrą, užsuktų dujas, vandenį, užrakintų duris;
- priminimas, kad gyventojai, išeidami iš namų, pasiimtų dokumentus, reikalingiausius daiktus, maisto produktų 2–3 paroms, geriamojo vandens atsargų. Patariama visus daiktus ir maistą susidėti į kuprines, kurių svoris neviršytų 30 kg, jeigu evakuojama pėsčiomis, ir 50 kg, jeigu evakuojama autotransportu.

Klaipėdos miesto savivaldybės administracijos Socialinės paramos skyrius pateikia sąrašus gyventojų, kurie patys negali atvykti į gyventojų surinkimo punktus. Šių gyventojų evakavimui numatomos civilinės saugos pajėgos – policija, savanoriai arba kreipiamasi pagalbos į Lietuvos kariuomenės vadą (tel. (8 5) 211 39 04, 8 655 65 808, 8 640 08 504, faks. (8 5) 211 39 98). Taip pat, neatidėliotinais atvejais, gali būti pasitelkiami ugniagesiai-gelbėtojai, kurie padės evakuoti gyventojus iš sugriautų teritorijų.

Už tvarkos palaikymą evakuacijos metu atsako Klaipėdos apskrities vyriausiasis policijos komisariatas. Teritorijoje, kurioje buvo įvykdyta evakuacija, budi ir palaiko tvarką bei saugo likusį turtą nuo grobstytojų Klaipėdos apskrities vyriausiasis policijos komisariatas. Tvarkos palaikymui gali būti pasitelkta Lietuvos kariuomenės padaliniai, tuo tikslu Savivaldybės administracijos direktorius turėtų kreiptis į Lietuvos kariuomenės vadą (tel. (8 5) 211 39 04, 8 655 65 808, 8 640 08 504, faks. (8 5) 211 39 98).

Gyventojų evakavimas ir valdymo organizavimas savivaldybės lygiu vykdomas pagal pateiktą schemą:

GYVENTOJŲ EVAKAVIMO SCHEMA



**GYVENTOJŲ
SURINKIMO PUNKTAI**

LAIKINO APGYVENDINIMO VIETA
(EVAKUOTŲ GYVENTOJŲ PRIĖMIMO PUNKTAI-KOLEKTYVINĖS APSAUGOS STATINIAI)
Apgyvendinimas, būtinausių paslaugų suteikimas, sudaromos buitinės, sanitarinės higieninės sąlygos žmonėms išgyventi iki bus leidžiama grįžti į nuolatines gyvenamąsias vietas

Gyventojų, patenkančių į AB „Klaipėdos nafta“ suskystintųjų gamtinių dujų terminalo užteršimo zoną, evakavimui ir evakuotų gyventojų priėmimui Klaipėdos miesto savivaldybės teritorijoje yra įkurti evakuotų gyventojų priėmimo punktai – kolektyvinės apsaugos statiniai (KAS). KAS ir atsakingų asmenų kontaktai pateikti 10 priede, jų išdėstymo schema pateikta plano 11 priede. Už kolektyvinės apsaugos statinio parengimą evakuojamų gyventojų priėmimui atsakingas kolektyvinės apsaugos statinio vadovas.

Kolektyvinės apsaugos statinių vadovai, vykdydami Savivaldybės administracijos direktoriaus 2017 m. vasario 7 d. įsakymo Nr. AD1-343, „Dėl minimalaus kolektyvinės apsaugos statinių poreikio nustatymo ir sąrašo patvirtinimo“ 3 punktą, privalo užtikrinti, kad statiniai ar patalpos žmonių apsaugai būtų tinkamai parengtos sprendime nurodytais terminais. Kolektyvinės apsaugos statiniai paruošiami evakuotiems gyventojams apsaugoti vadovaujantis rekomendacijomis, patvirtintomis Priešgaisrinės apsaugos ir gelbėjimo departamento prie Vidaus reikalų ministerijos direktoriaus 2015 m. gruodžio 31 d. įsakymu Nr. 1-406. Aprūpinimas maistu bus organizuojamas per įmones teikiančias maitinimo paslaugas kolektyvinės apsaugos statiniuose (švietimo įstaigose), pirmosios medicininės ir psichologinės pagalbos teikimui bus pasitelkiami Raudonojo kryžiaus draugijos Klaipėdos komiteto nariai, VŠĮ Klaipėdos greitosios medicininės pagalbos stotis, aprūpinimas medikamentais bus atliekamas per Savivaldybės administracijos Sveikatos apsaugos skyriaus nurodytas sveikatos priežiūros įstaigas. Geriamas vanduo, šiluma į kolektyvinės apsaugos statinius tiekiami centralizuotai.

Kolektyvinės apsaugos statinių vadovai privalo užtikrinti:

- kolektyvinės apsaugos statinyje apgyvendintų gyventojų žmogiškojo orumo išsaugojimą: maitinimą, higienos ir fiziologinių poreikių tenkinimą, asmens sveikatos priežiūrą ir psichologinę pagalbą, apsaugą ir kitų būtinų poreikių tenkinimą;
- kad nebūtų užkrauti įėjimo (išėjimo) keliai į patalpas;
- kad patalpos būtų sausos. Temperatūrą žiemos metu palaikyti atsižvelgiant į patalpų naudojimo paskirtį įprastomis sąlygomis;
- kad patalpos būtų aprūpintos pirminėmis gaisro gesinimo priemonėmis, kurių kiekiai numatyti priešgaisrinės saugos normatyviniuose dokumentuose, atsižvelgiant į pastato naudojimo paskirtį;
- kad pastate esantys sanitariniai mazgai (klozetai, vandens kriauklės) būtų paruošti naudoti pagal paskirtį;
- kad patalpos būtų tinkamai apšviestos, taip pat tvarkingi šviečiantys užrašai virš įėjimų ir išėjimų į šias patalpas.

Kolektyvinės apsaugos statinyje apgyvendintiems gyventojams organizuojama apsauga ir užtikrinama viešoji tvarka.

KAS statinių valdytojai, priimdami evakuojamuosius gyventojus, vadovaujasi savo paruoštais evakuojamų gyventojų priėmimo planais, kuriuos tvirtina statinio vadovas, prieš tai suderinęs su atsakingu Savivaldybės civilinės saugos specialistu.

Evakuotų gyventojų priėmimo punktų darbą organizuoja ir koordinuoja Komisija. Evakuotų gyventojų priėmimo punktai vykdo evakuotų gyventojų priėmimą, suskirstymą į grupes, laikiną

gyvenamų patalpų suteikimo, priimtų gyventojų ir atvykusio transporto apskaitą bei būtiniausių paslaugų suteikimo funkcijas.

Gyventojų evakavimas iš pavojingojo objekto prognozuojamos užteršimo zonos į KAS organizuojamas atsižvelgiant į vyraujančius vėjo kryptis, mastą, savivaldybės teritorijoje vykdomas pėsčiomis, nuosavomis transporto priemonėmis bei vadovaujantis 2019 m. balandžio 24 d. Transporto priemonių (autobusų) teikimo mobilizacinio užsakymo ir (ar) priimančios šalies paramos ir ekstremaliųjų situacijų atvejais sutartimi Nr. J9-1430 su UAB „Klaipėdos autobusų parkas“. Pirmiausia gyventojai evakuojami į Kolektyvinės apsaugos statinius Nr.5, 23 („Varpo“ progimnazija, Prano Mašiotų progimnazija). Esant didesniai evakuojamų gyventojų skaičiui, papildomą KAS parenka Klaipėdos miesto savivaldybės ESOC.

20.2. Gyventojų evakavimo kryptys, maršrutai ir gyventojams evakuoti būtinos priemonės bei materialiniai ištekliai.

Ekstremaliųjų situacijų atveju paskelbus gyventojų evakavimą didžioji dalis gyventojų evakuosis, pasinaudodami nuosavomis transporto priemonėmis, ir tik iki 15 % gyventojų pasinaudos Savivaldybės suteiktu transportu. Autobusus suteikia UAB „Klaipėdos autobusų parkas“, Garažų g. 2, Klaipėda, tel. 411 559, faks. 411 561. Gyventojų evakuacija bus vykdoma vadovaujantis „Gyventojų evakuacijos schema“, pateikta plano 12 priede.

Punktų skaičius ir jų išdėstymas priklauso nuo evakuacijos tipo.

Gyventojų surinkimo punktai:

Nr. 1 (Žalgirio–Kalnupės gatvių sankryža) Nemuno g. dalies, Žalgirio g. dalies, Minijos g. dalies gyventojai: 15 % – apie **120 žmonių** (iš viso apie 800 gyventojų);

Nr.2 (Nevėžio–Statybininkų pr. sankryža) Nemuno g. dalies, Vasaros, Nevėžio gatvių gyventojai: 15 % – apie **60 žmonių** (iš viso apie 400 gyventojų);

Nr. 3 (Smeltės autobusų stotelė) Nemuno g. dalies, Rusnės, Senosios Smiltelės gatvių gyventojai: 15 % – apie **15 žmonių** (iš viso apie 60 gyventojų);

Nr. 4 (Jurbarko autobusų stotelė) Žūklės, Marių, Nendrių, Skirvytės, Vilnelės, Jurbarko, Tinklų, Dusetų gatvių gyventojai: 15 % – apie **60 žmonių** (iš viso apie 400 gyventojų).“;

5. pakeičiu 3 priedą ir jį išdėstau nauja redakcija (pridedama);

6. pakeičiu 4 priedą ir jį išdėstau nauja redakcija (pridedama);

7. pakeičiu 5 priedą ir jį išdėstau nauja redakcija (pridedama);

8. pakeičiu 6 priedą ir jį išdėstau nauja redakcija (pridedama);

9. pakeičiu 7 priedą ir jį išdėstau nauja redakcija (pridedama);

10. papildau 10 priedu „Kolektyvinės apsaugos statinių sąrašas, jų panaudojimo galimybės, kontaktai“ (pridedama);

11. papildau 11 priedu „Kolektyvinės apsaugos statinių išdėstymo schema“ (pridedama);

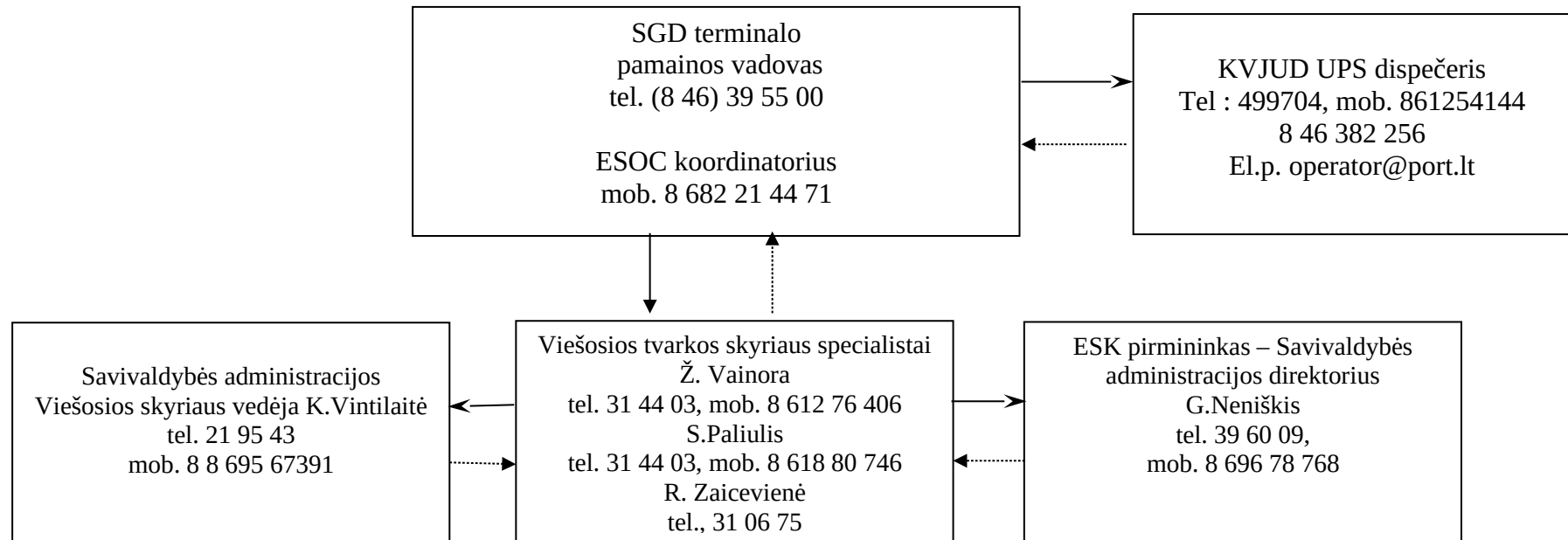
12. papildau 12 priedu „Gyventojų evakuacijos schema“ (pridedama).

Savivaldybės administracijos direktorius

Gintaras Neniškis

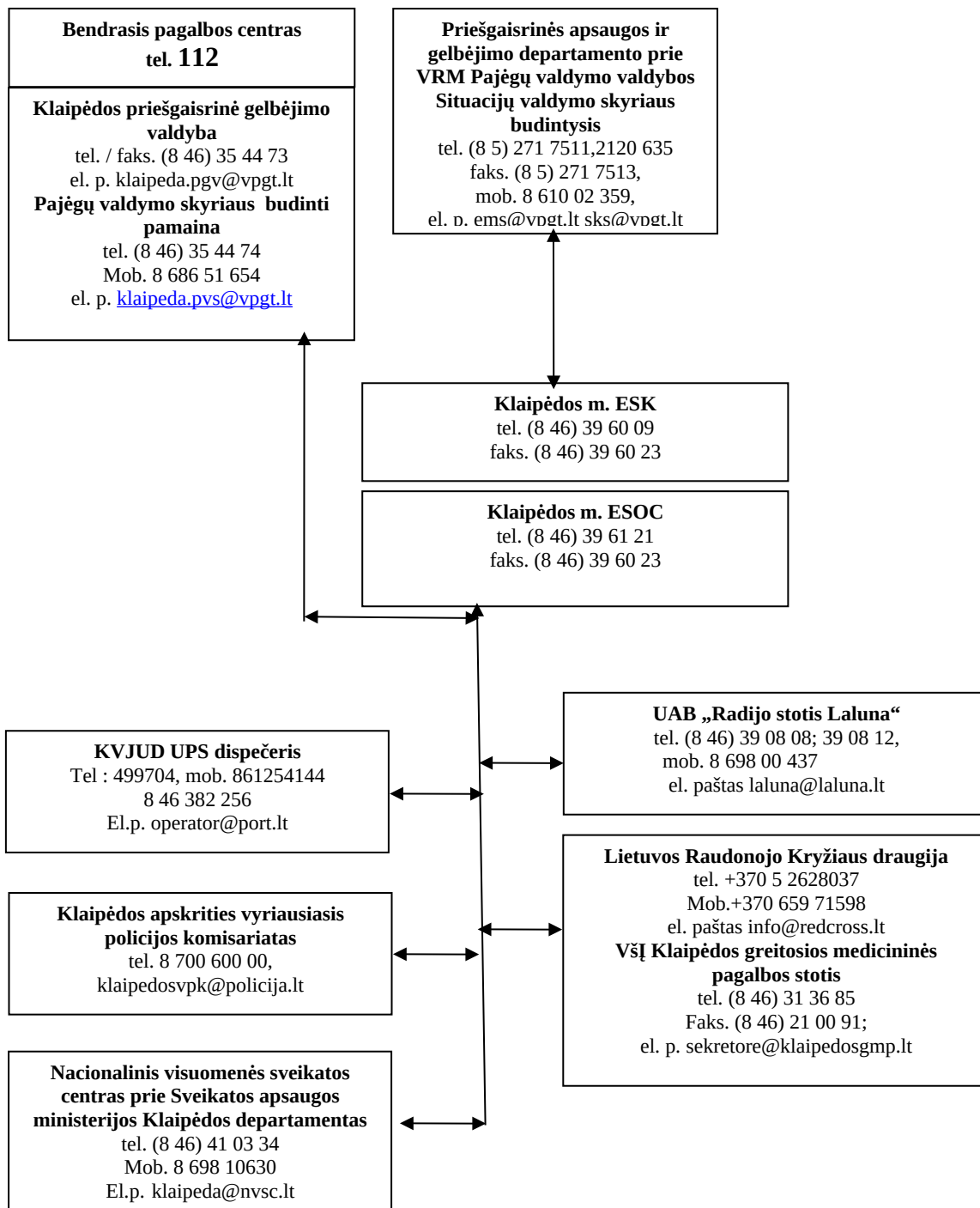
Klaipėdos miesto savivaldybės pavojingojo objekto
AB „Klaipėdos nafta“ Suskystintųjų gamtinių dujų
terminalo išorės avarinio plano
3 priedas

INFORMACIJOS GAVIMO-PRANEŠIMO APIE ĮVYKUSIĄ AVARIJĄ SCHEMA



Klaipėdos miesto savivaldybės pavojingojo objekto
AB „Klaipėdos nafta“ Suskystintųjų gamtinių dujų
terminalo išorės avarinio plano
4 priedas

PERSPĖJIMO-INFORMAVIMO SCHEMA



Klaipėdos miesto savivaldybės pavojingojo objekto
 AB „Klaipėdos nafta“ Suskystintųjų gamtinių dujų
 terminalo išorės avarinio plano
 5 priedas

KLAIPĖDOS MIESTO SAVIVALDYBĖ
 (savivaldybės pavadinimas)

MATERIALINIŲ IŠTEKLIŲ ŽINYNAS

Eil. Nr.	Materialinis išteklius	Kiekis	Techniniai duomenys	Valdytojas	Valdytojo kontaktiniai duomenys	Pavojus, į kurį atsižvelgiant numatyti materialiniai ištekliai
1	2	3	4	5	6	7
1.	Buldozeriai	2	iki 100 AJ	UAB „Lemminkainen Lietuva“ Dabartinė „YIT Lietuva“	Tilžės g. 53, 91260 Klaipėda, mob. 8 650 96 288 Vilius Černeckis vilius.cerneckis@yit.lt	Sprogimas (pastatų, kelių, inžinierinių tinklų sugriovimai)
2.	Buldozeriai	3	per 100 AJ			
3.	Ekskavatoriai	3	iki 1,0 m ³ kaušo talpos			
4.	Ekskavatoriai	3	per 1,0 m ³ kaušo talpos			
5.	Savivarčiai	3	iki 5 t keliamoji galia			
6.	Savivarčiai	3	per 5 t keliamoji galia			
7.	Greideriai	2	-			
8.	Frontaliniai krautuvai	2	-	UAB „Klaipėdos želdiniai“	Tilžės g. 64a, 91108 Klaipėda, tel. (8-46) 38 58 08 mob. 8 612 08 265 faks. (8 46) 38 58 28 Gediminas Valašinas info@klaipedoszeldiniai.lt	Sprogimas (pastatų, kelių, inžinierinių tinklų sugriovimai)
9.	Traktorius su priekaba	1	-			
10.	Kastuvai	20	-			
11.	Kibirai	20	-			
12.	Darbo pirštinės	20	-			
13.	Darbo kostiumai	20	-			
14.	Autobusai tolimojo susisiekimo	4	45 sėdimos vietos 24 stovimos vietos			

15.	Autobusai priemiestinio susisiekimo	3	50 sėdimų vietų 50 stovimų vietų	UAB „Klaipėdos autobusų parkas“	Garažų g. 2, Klaipėda, tel. (8 46) 41 15 59, 8 611 42 290 Virginijus Bendikas admin@klap.lt	Sprogimas (gyventojų evakuacijai)
16.	Autobusai miesto susisiekimo (be priekabų)	5	45 sėdimos vietos 67 stovimos vietos			
17.	Autobusai miesto susisiekimo (su priekabomis)	4	58 sėdimos vietos 103 stovimos vietos			
14.	Autobusai tolimojo susisiekimo	4	45 sėdimos vietos 24 stovimos vietos			
15.	Autobusai priemiestinio susisiekimo	3	50 sėdimų vietų 50 stovimų vietų			
16.	Autobusai miesto susisiekimo (be priekabų)	5	45 sėdimos vietos 67 stovimos vietos			
17.	Autobusai miesto susisiekimo (su priekabomis)	4	58 sėdimos vietos 103 stovimos vietos			

Klaipėdos miesto savivaldybės pavojingojo objekto
 AB „Klaipėdos nafta“ Suskystintųjų gamtinių dujų
 terminalo išorės avarinio plano
 6 priedas

**NERINGOS SAVIVALDYBĖS PLANUOJAMŲ MATERIALINIŲ IŠTEKLIŲ TEIKIMO
 PAGALBOS ATVEJU KLAIPĖDOS MIESTO SAVIVALDYBEI SUVESTINĖ**

Eil. Nr.	Materialinių išteklių pavadinimas	Vnt.	Materialinių išteklių charakteristika	Pastabos
1.	Autotransportas: savivarčiai	3	2 – keliamoji galia iki 2 t 1 – keliamoji galia per 5 t	
	bortiniai	1	1 – keliamoji galia per 5 t	
	autobusai / vietos	19	5 – iki 11 sėdimų vietų 3 – iki 25 sėdimų vietų 2 – iki 35 sėdimų vietų 7 – iki 45 sėdimų vietų 2 – iki 60 sėdimų vietų	
2.	Transporto priemonės , pritaikytos tiekti techniniam vandeniui	2	2 – talpa po 5 m ³	
3.	Statybinė technika: buldozeriai	1	– iki 100 AJ	
	ekskavatoriai	3	3 – ekskavatoriai iki 0,5 m ³	
	traktoriai	4		
4.	Kilnojamosios elektrinės stotys	12	9 – galia iki 10 kW 2 – galia iki 50 kW 1 – galia per 50 kW	
5.	Kiti materialiniai ištekliai	50	Kibirų	
		84	Kastuvai	
		40	Šakių	
		10	Šiltų vatinukų	
		50	Medvilninių kostiumų	

Atsakingas asmuo	Telefonai, faksas	El. p. adresas
ESK pirmininkas, Savivaldybės administracijos direktorius Egidijus Šakalys	8 469 52 248 8 698 37789	egidijus.sakalys@neringa.lt
ESOC koordinatorius, Savivaldybės administracijos direktoriaus pavaduotojas Sigitas Šveikauskas	8 469 52 642 8 698 17199	sigitas.sveikauskas@neringa.lt
Vyriausiasis specialistas Civilinei saugai ir mobilizacijai, Ekstremalių situacijų komisijos pirmininko	8 469 52 168 8 698 89 617	raimondas.zickus@neringa.lt

pavaduotojas Raimondas Žičkus		
----------------------------------	--	--

Klaipėdos miesto savivaldybės pavojingojo objekto
 AB „Klaipėdos nafta“ Suskystintųjų gamtinių dujų
 terminalo išorės avarinio plano
 7 priedas

**KLAIPĖDOS RAJONO SAVIVALDYBĖS PLANUOJAMŲ MATERIALINIŲ IŠTEKLIŲ
 TEIKIMO PAGALBOS ATVEJU KLAIPĖDOS MIESTO SAVIVALDYBEI SUVESTINĖ**

Eil. Nr.	Materialinių išteklių pavadinimas	Vnt.	Materialinių išteklių charakteristika	Pastabos
1.	Autotransportas: savivarčiai	6	4 – keliamoji galia virš 10 t 2 – keliamoji galia iki 5 t	
	bortiniai	2	1 – keliamoji galia virš 5 t 1 - keliamoji galia iki 5 t	
	autobusai (vietos)	41/1008	11 – iki 16 sėdimų vietų 14 – iki 19 sėdimų vietų 4 – iki 22 sėdimų vietų 1 – iki 25 sėdimų vietų 3 – iki 28 sėdimų vietų 1 – iki 35 sėdimų vietų 2 – iki 42 sėdimų vietų 5 – iki 50 sėdimų vietų	
2.	Statybinė technika: buldozeriai	2	1 – iki 100 AJ 1 – per 100 AJ	
	ekskavatoriai	4	2 – iki 0,5 m ³ 1 – 1 m ³ 1 – virš 1 m ³	
	greideriai	3		
	autokranas	1	1 – iki 30	
	ratinis traktorius su priekaba arba cisterna	1		
	statybiniai bokšteliai	2	Iki 30 t.	
	kompresorius	1		
3.	Kilnojamosios elektros stotis	2	galia iki 10 kW	

Atsakingas asmuo	Telefonai, faksas	El. p. adresas
ESK pirmininkas, Savivaldybės administracijos direktorius Artūras Bogdanovas	8 46 45 25 45 8 617 61 936	savivaldybe@klaipedos-r.lt; arturas.bogdanovas@klaipedos-r.lt
ESOC koordinatorius Justas Ruškys	8 46 45 20 92 8 615 25 802	justas.ruskys@klaipedos-r.lt
Viešosios tvarkos skyriaus	(8 46) 47 19 33	cs@klaipedos-r.lt

vyriausiasis specialistas (civilinės saugos koordinatorius) Vladislovas Bernotas	8 686 33 706	vladislovas.bernotas@klaipedos-r.lt
Viešosios tvarkos skyriaus vyresnysis specialistas (civilinei saugai) Robertas Jonelaitis	(8 46) 47 19 33 8 684 20 433	robertas.jonelaitis@klaipedos-r.lt

Klaipėdos miesto savivaldybės pavojingojo
objekto AB „Klaipėdos nafta“ Suskystintųjų
gamtinių dujų terminalo išorės avarinio plano
10 priedas

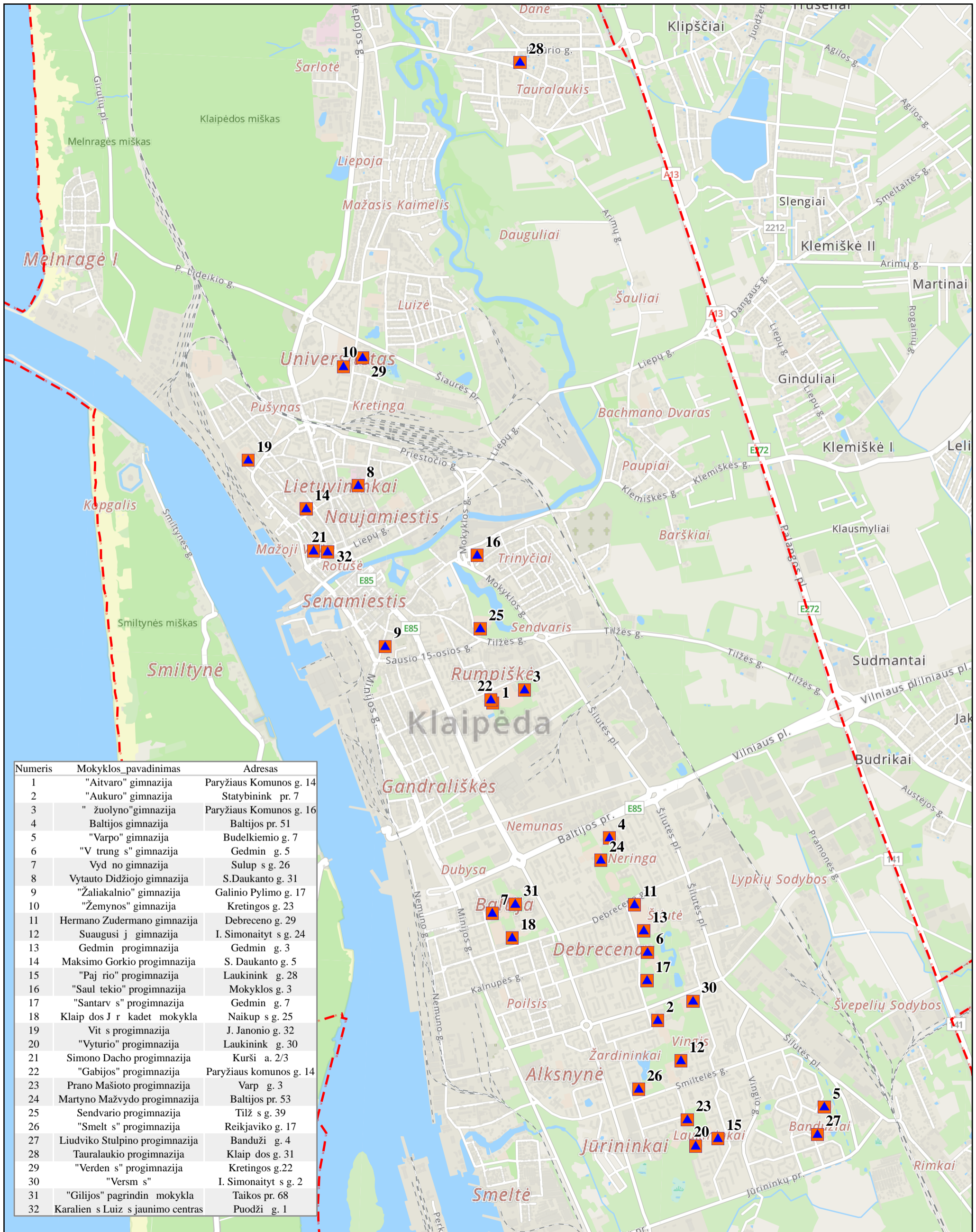
**KOLEKTYVINĖS APSAUGOS STATINIŲ SĄRAŠAS, JŲ PANAUDOJIMO GALIMYBĖS,
KONTAKTAI**

Eil. Nr.	Įstaigos / įmonės pavadinimas	Adresas	Plotas, m ²	Talpina- mų žmonių skaičius	Kontaktiniai telefonai
1.	„Aitvaro“ gimnazija	Paryžiaus Komunos g. 14	1046	697	38 25 00 8 687 45687 aitvaras.gimnazija@gmail.com
2.	„Aukuro“ gimnazija	Statybininkų pr. 7	3142	2094	34 62 83 8 694 84905 aukurogimnazija@gmail.com
3.	„Ažuolyno“ gimnazija	Paryžiaus Komunos g. 16	1391	926	38 35 05 8 611 30 198 rastine@azuolynogimnazija.lt
4.	Baltijos gimnazija	Baltijos pr. 51	2540	1692	345 920 47 01 79 rastine@baltijosgimnazija.lt
5.	„Varpo“ gimnazija	Budelkiemio g. 7	3470	2313	30 06 32 8 615 55 198 varpogimnazija@gmail.com
6.	„Vėtrungės“ gimnazija	Gedminių g. 5	3138	2091	34 63 42 8 615 29 001 vetrungesgimnazija@gmail.com
7.	Vydūno gimnazija	Sulupės g. 26	3384	2255	41 10 05 8 652 58 430 rastine@vyduno.lt
8.	Vytauto Didžiojo gimnazija	S. Daukanto g. 31	2968	1978	41 27 18 8 605 25 936 vdg@kvdg.lt
9.	„Žaliakalnio“ gimnazija	Galinio Pylimo g. 17	2500	1666	41 09 70 8-671 36091 zaliakalnio@gmail.com
10.	„Žemynos“ gimnazija	Kretingos g. 23	1801	1199	40 31 05 8 672 17 366 rastine@zemynosgimnazija.lt
11.	Hermano Zudermano gimnazija	Debreceno g. 29	3313	2208	34 62 49 8 607 88054

					hermanas.zudermanas@gmail.com
12.	Suaugusiųjų gimnazija	I. Simonaitytės g. 24	3470	2312	30 01 20 8 612 43 455 ksgimnazija@gmail.com
13.	Gedminių progimnazija	Gedminių g. 3	2451	1633	8 643 81472 8 602 950 30 mokykla@gedminai.lt
14.	Maksimo Gorkio progimnazija	S. Daukanto g. 5	3278	2185	41 09 57 41 09 86 gorkio.mokykla@gmail.com
15.	„Pajūrio“ progimnazija	Laukininkų g. 28	3289	2192	32 41 24 322477 pajuriomokykla.klp@gmail.com
16.	„Saulėtekio“ progimnazija	Mokyklos g. 3	1860	1239	41 09 83 410983 sauletekis9@gmail.com
17.	„Santarvės“ progimnazija	Gedminių g. 7	3292	2194	34 61 36 8 618 400 41 santarves@gmail.com
18.	Klaipėdos jūrų kadetų mokykla	Naikupės g. 25	1637	1090	8 673 59166 34 58 53 kadetai.klaipeda@gmail.com
19.	Vitės progimnazija	Švyturio g. 2	2620	1746	31 37 89 8 655 59 459 vitesprogimnazija@gmail.com
20.	„Vyturio“ progimnazija	Laukininkų g. 30	3131	2086	32 22 83 8 600 94099 vyturioprogimnazija@gmail.com
21.	Simono Dachos progimnazija	Kuršių a. 2/3	2407	1604	41 09 55 867217369 info@dachas.lt
22.	„Gabijos“ progimnazija	Paryžiaus Komunos g. 14	766	510	30 01 46 30 01 47 gabijos.klaipeda@gmail.com
23.	Prano Mašiotų progimnazija	Varpų g. 3	4004	2668	36 33 63 8 682 22 976

					masioto.progimnazija@gmail.com
24.	Martyno Mažvydo progimnazija	Baltijos pr. 53	2232	1488	34 59 65 8 699 12 542 mazvydas@mazvydas19.lt
25.	Sendvario progimnazija	Tilžės g. 39	1647	1098	38 35 80 8 682 50 490 sendvario.progimnazija@gmail.com
26.	„Smeltės“ progimnazija	Reikjaviko g. 17	3413	2274	34 58 32 8 699 59 550 smeltesm@gmail.com
27.	Liudviko Stulpino progimnazija	Bandužių g. 4	3849	2566	32 44 56 8 655 60573 info@stulpinas.lt
28.	Tauralaukio progimnazija	Klaipėdos g. 31	359	239	48 15 40 8 685 11 739 tauralaukioprognazija@gmail.com
29.	„Verdenės“ progimnazija	Kretingos g. 22	1421	947	41 09 77 8 689 52255 verdene@gmail.com
30.	„Versmės“ progimnazija	I. Simonaitytės g. 2	3118	2077	32 45 15 8 618 35 835 versmes@gmail.com
31.	„Gilijos“ pradinė mokykla	Taikos pr. 68	1192	794	34 60 05 30 01 73 info@gilijosmokykla.lt
32.	Klaipėdos karalienės Luizės jaunimo centras	Puodžių g. 1	965	642	41 09 72 8 614 50 204
	Iš viso		79 053	52 675	

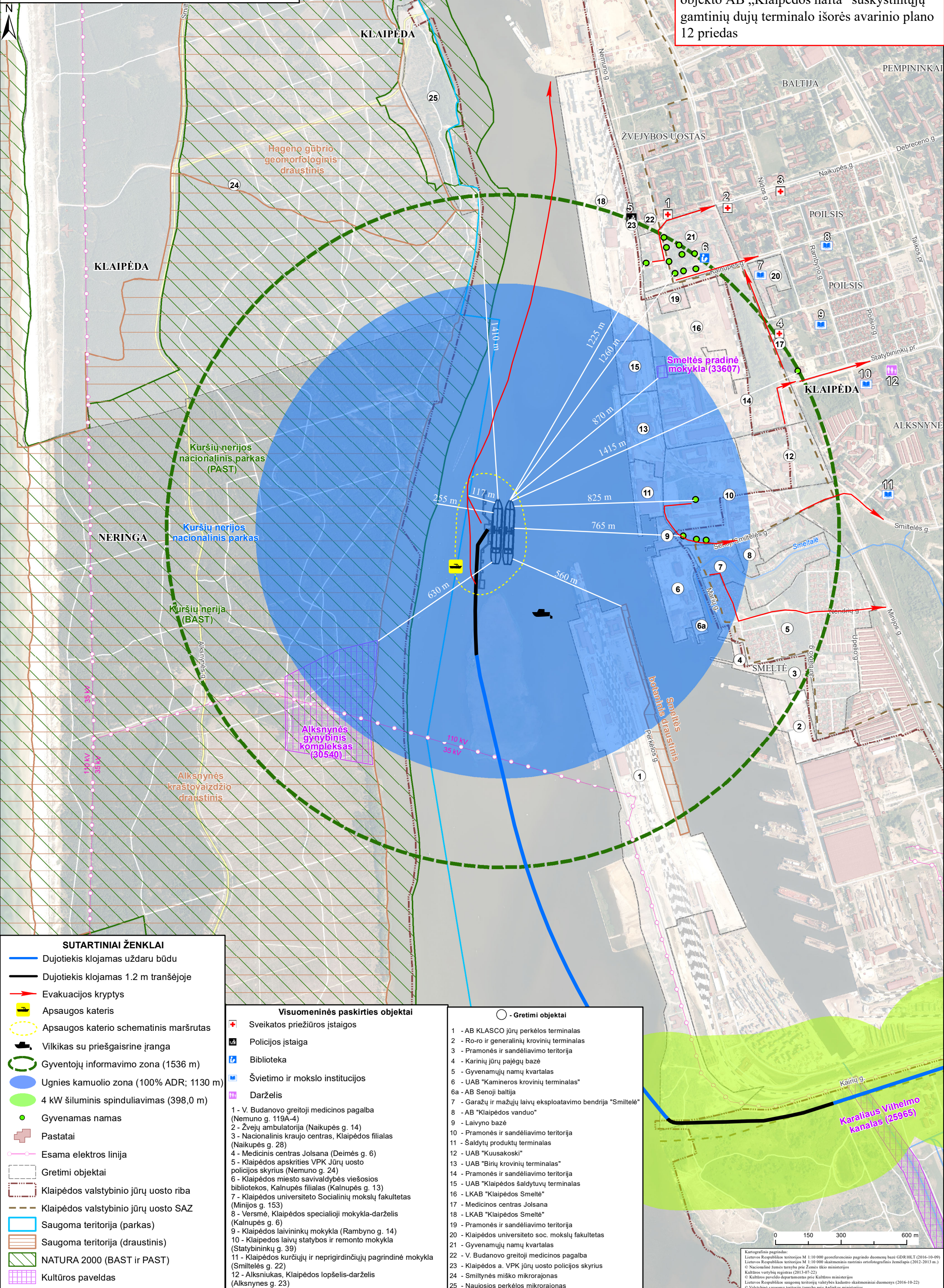
KOLEKTYVINIŲ APSAUGOS STATINIŲ IŠDARSTYMO SCHEMA



Mastelis 1:33 000

Gyventojų evakuacijos schema

Klaipėdos miesto savivaldybės pavojingojo objekto AB „Klaipėdos nafta“ suskystintųjų gamtinių dujų terminalo išorės avarinio plano 12 priedas



SUTARTINIAI ŽENKLAI	
	Dujotiekis klojamas uždaru būdu
	Dujotiekis klojamas 1.2 m tranšėjoje
	Evakuacijos kryptys
	Apsaugos kateris
	Apsaugos katerio schematinis maršrutas
	Vilkikas su priešgaisrine įranga
	Gyventojų informavimo zona (1536 m)
	Ugnies kamuolio zona (100% ADR; 1130 m)
	4 kW šiluminis spinduliavimas (398,0 m)
	Gyvenamas namas
	Pastatai
	Esama elektros linija
	Gretimi objektai
	Klaipėdos valstybinio jūrų uosto riba
	Klaipėdos valstybinio jūrų uosto SAZ
	Saugoma teritorija (parkas)
	Saugoma teritorija (draustinis)
	NATURA 2000 (BAST ir PAST)
	Kultūros paveldas

Visuomeninės paskirties objektai	
	Sveikatos priežiūros įstaigos
	Policijos įstaiga
	Biblioteka
	Švietimo ir mokslo institucijos
	Darželis
	1 - V. Budanovo greitoji medicinos pagalba (Nemuno g. 119A-4)
	2 - Žvejų ambulatorija (Naikupės g. 14)
	3 - Nacionalinis kraujo centras, Klaipėdos filialas (Naikupės g. 28)
	4 - Medicinis centras Jolsana (Deimės g. 6)
	5 - Klaipėdos apskrities VPK Jūrų uosto policijos skyrius (Nemuno g. 24)
	6 - Klaipėdos miesto savivaldybės viešosios bibliotekos, Kalnupės filialas (Kalnupės g. 13)
	7 - Klaipėdos universiteto Socialinių mokslų fakultetas (Minijos g. 153)
	8 - Versmė, Klaipėdos specialioji mokykla-darželis (Kalnupės g. 6)
	9 - Klaipėdos laivininkų mokykla (Rambynų g. 14)
	10 - Klaipėdos laivų statybos ir remonto mokykla (Statybininkų g. 39)
	11 - Klaipėdos kurčiųjų ir neprigirdinčiųjų pagrindinė mokykla (Smiltelės g. 22)
	12 - Alksniukas, Klaipėdos lopšelis-darželis (Alksnynės g. 23)

Gretimi objektai	
	1 - AB KLASCO jūrų perkėlos terminalas
	2 - Ro-ro ir generalinių krovininių terminalas
	3 - Pramonės ir sandėliavimo teritorija
	4 - Karinių jūrų pajėgų bazė
	5 - Gyvenamųjų namų kvartalas
	6 - UAB "Kamineros krovininių terminalas"
	6a - AB Senoji baltija
	7 - Garažų ir mažųjų laivų eksploatavimo bendrija "Smiltelė"
	8 - AB "Klaipėdos vanduo"
	9 - Laivyno bazė
	10 - Pramonės ir sandėliavimo teritorija
	11 - Šaldytų produktų terminalas
	12 - UAB "Kuusakoski"
	13 - UAB "Birių krovininių terminalas"
	14 - Pramonės ir sandėliavimo teritorija
	15 - UAB "Klaipėdos šaldytuvų terminalas"
	16 - LKAB "Klaipėdos Smeltė"
	17 - Medicinos centras Jolsana
	18 - LKAB "Klaipėdos Smeltė"
	19 - Pramonės ir sandėliavimo teritorija
	20 - Klaipėdos universiteto soc. mokslų fakultetas
	21 - Gyvenamųjų namų kvartalas
	22 - V. Budanovo greitoji medicinos pagalba
	23 - Klaipėdos a. VPK jūrų uosto policijos skyrius
	24 - Smiltynės miško mikrorajonas
	25 - Naujosios perkėlos mikrorajonas

Kartografinis pagrindas:
 Lietuvos Respublikos teritorijos M 1:10 000 georeferencinio pagrindo duomenų bazė GDR10LT (2016-10-09)
 Lietuvos Respublikos teritorijos M 1:10 000 skaitmeninis rastrinis ortofotografinis žemėlapis (2012-2013 m.)
 © Nacionalinė žemės tarnyba prie Žemės ūkio ministerijos
 Kultūros vertybių registras (2013-07-22)
 © Kultūros paveldo departamentas prie Kultūros ministerijos
 Lietuvos Respublikos saugomų teritorijų valdybės kadastro skaitmeniniai duomenys (2016-10-22)
 © Valstybinė saugomų teritorijų tarnyba prie Aplinkos ministerijos

DETALŪS METADUOMENYS

Dokumento sudarytojas (-ai)	Klaipėdos miesto savivaldybė 188710823, Liepų g. 11, LT-91502, Klaipėda
Dokumento pavadinimas (antraštė)	DĖL KLAIPĖDOS MIESTO SAVIVALDYBĖS ADMINISTRACIJOS DIREKTORIAUS 2016 M. VASARIO 2 D. ĮSAKYMO NR. AD1-305 „DĖL PAVOJINGOJO OBJEKTO AB „KLAIPĖDOS NAFTA“ SUSKYSTINTŲJŲ GAMTINIŲ DUJŲ TERMINALO IŠORĖS AVARINIO PLANO PATVIRTINIMO“ PAKEITIMO
Dokumento registracijos data ir numeris	2020-05-04 Nr. AD1-590
Dokumento gavimo data ir dokumento gavimo registracijos numeris	–
Dokumento specifikacijos identifikavimo žymuo	ADOC-V1.0
Parašo paskirtis	Pasirašymas
Parašą sukūrusio asmens vardas, pavardė ir pareigos	Gintaras Neniškis, Savivaldybės administracijos direktorius, SAVIVALDYBĖS ADMINISTRACIJOS DIREKTORIUS
Sertifikatas išduotas	GINTARAS NENIŠKIS, Klaipėdos miesto savivaldybės administracija LT
Parašo sukūrimo data ir laikas	2020-05-04 09:58:02 (GMT+03:00)
Parašo formatas	XAdES-T
Laiko žymoje nurodytas laikas	2020-05-04 09:58:12 (GMT+03:00)
Informacija apie sertifikavimo paslaugų teikėją	ADIC CA-B, Asmens dokumentu israsymo centras prie LR VRM LT
Sertifikato galiojimo laikas	2019-05-24 11:19:56 – 2022-05-23 11:19:56
Informacija apie būdus, naudotus metaduomenų vientisumui užtikrinti	"Registravimas" paskirties metaduomenų vientisumas užtikrintas naudojant "RCSC IssuingCA, VI Registru centras - i.k. 124110246 LT" išduotą sertifikatą "Dokumentų valdymo sistema Avilys, Klaipėdos miesto savivaldybės administracija, į.k.188710823 LT", sertifikatas galioja nuo 2018-12-27 13:29:47 iki 2021-12-26 13:29:47
Pagrindinio dokumento priedų skaičius	8
Pagrindinio dokumento pridedamų dokumentų skaičius	–
Priedamo dokumento sudarytojas (-ai)	–
Priedamo dokumento pavadinimas (antraštė)	–
Priedamo dokumento registracijos data ir numeris	–
Programinės įrangos, kuria naudojantis sudarytas elektroninis dokumentas, pavadinimas	Dokumentų valdymo sistema Avilys, versija 3.4.71
Informacija apie elektroninio dokumento ir elektroninio (-ių) parašo (-ų) tikrinimą (tikrinimo data)	Atitinka specifikacijos keliamus reikalavimus. Visi dokumente esantys elektroniniai parašai galioja (2020-05-04 10:59:17)
Paieškos nuoroda	–
Papildomi metaduomenys	Nuorašą suformavo 2020-05-04 10:59:18 Dokumentų valdymo sistema Avilys