



Mobility Consultants

MC Mobility Consultants GmbH

Mariahilfer Straße 196/Top 18
A-1150 Wien
office@vienna-mc.com
www.vienna-mc.com

Melnragės rajono eismo saugumo pagerinimo priemonių įrengimo pasiūlymai

2022-09-30



Rail

Road

Water

Air



Ports

Green Logistics

Logistics

Multimodal

P22012/1-2

Versija 3.0

Dovydas Skrodenis

Egidijus Skrodenis



TURINYS

Bendroji informacija

Aprašymas ir vizualinė medžiaga

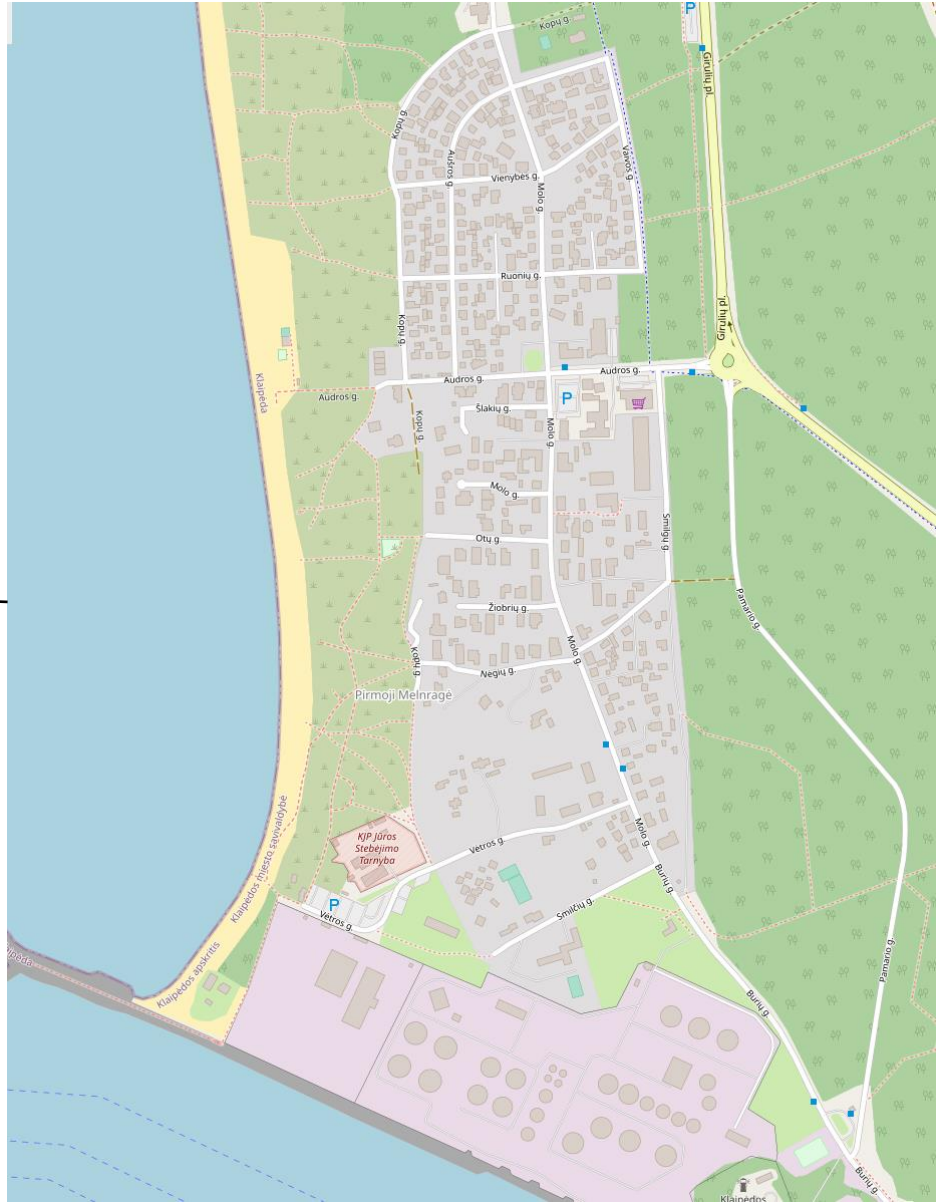
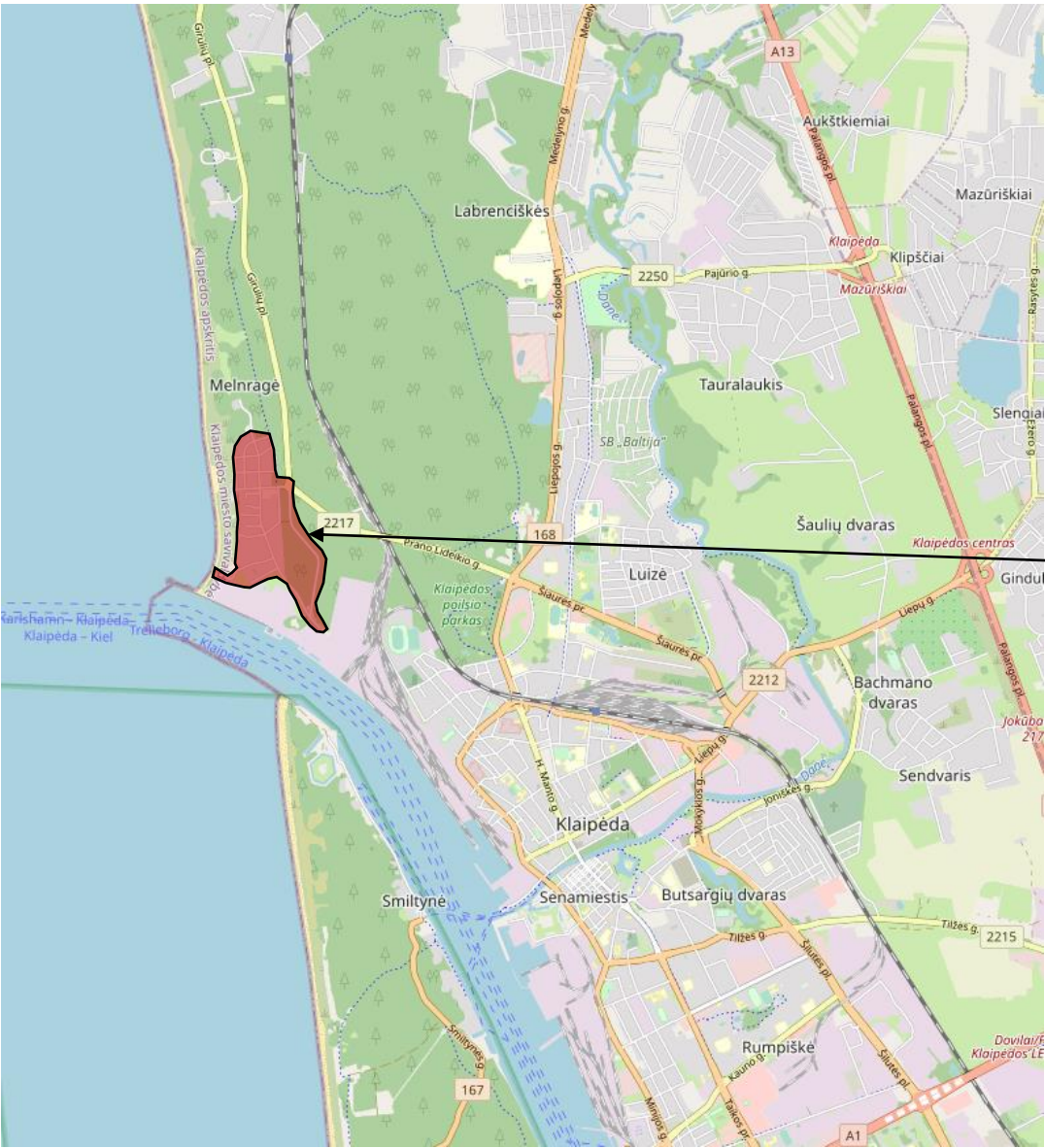
Dviračių trasų planas

Gyvenvietės skirstymo schema

Identifikuotos problemos, jų priežastys ir pasiūlymai

Kontaktai

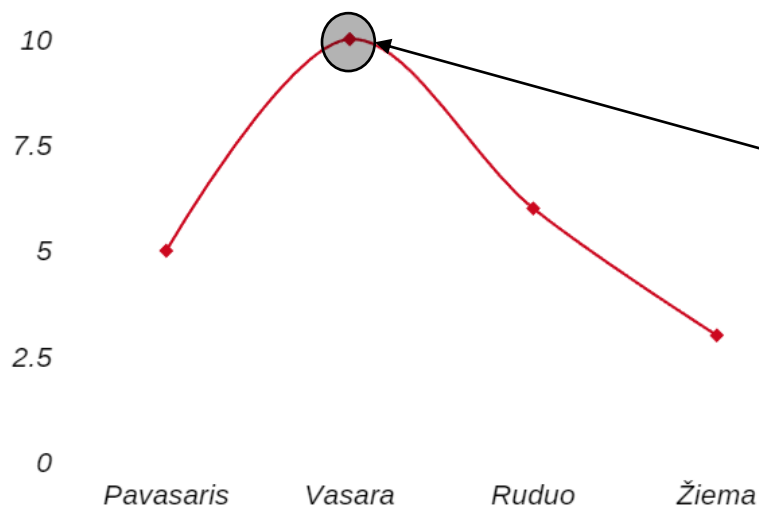
Nagrinėjamo objekto lokacija



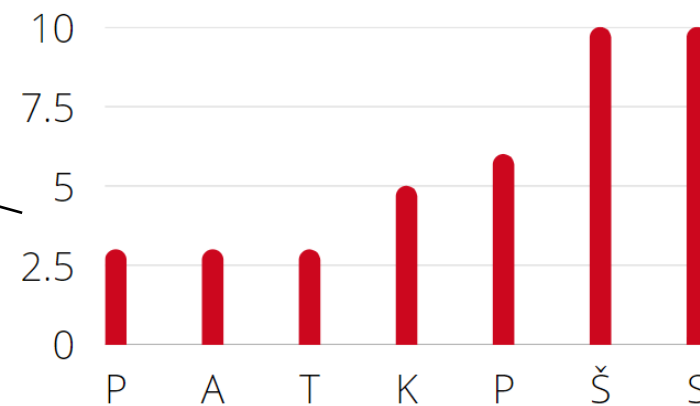
DIDŽIAUSIAS LANKYTOJŲ SKAIČIUS YRA VASARĄ IR SAVAITGALIAIS

- Melnragė dažniausiai lankoma **vasaros metu, ypatingai, švenčių dienomis, savaitgaliais ar susidarius tam tikroms meteorologinėms sąlygoms**. Miesto svečiai ir vietiniai gyventojai atvyksta nuosavais automobiliais, siekiant aplankyti paplūdimį bei Molą.
- Remiantis Klaipėdos miesto¹ ir rajono² turizmo centrų informacija – kiekvienais metais stebimas vietinio turizmo prieaugis Klaipėdos raj.
- Melnragėje didžiausias traukos centras – Molas. Šią vietą mėgsta ne tik turistai, bet ir aktyvų vandens sportą mėgstantys gyventojai bei lankytojai su gyvūnais. Greta Molo yra viena didžiausių ir pagrindinių stovėjimo aikštelių, iš kurios patogų pasiekti Molą, patekti į paplūdimį, skirtą banglenčių ir kitų vandens pramogų sportui, bei gyvūnų paplūdimį.

Lankytojų intensyvumas priklausomai nuo metų laiko



Lankytojų intensyvumas priklausomai nuo savaitės dienos



10 – maksimali reikšmė



TURINYS

Bendroji informacija

Vizualinė medžiaga

Dviračių trasų planas

Gyvenvietės skirstymo schema

Identifikuotos problemos, jų priežastys ir pasiūlymai

Kontaktai

Esama situacija Melnragėje



Neasfaltuota jungtis nuo Molo aikštelės iki Smilčių g.



Molo g. ne piko metu



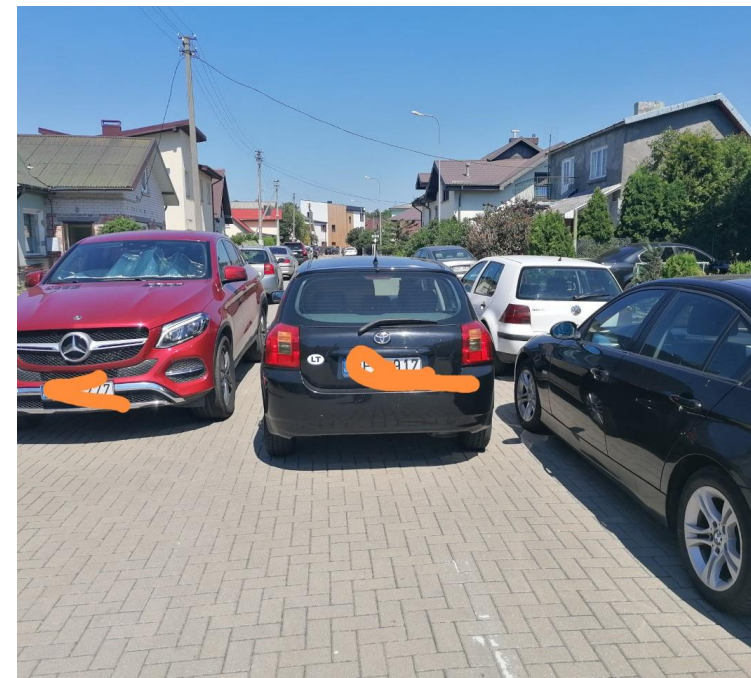
Molo aikštelė ne piko metu



TP stovėjimas Vetrų g. Piko metu (gyventojų atsiųsta nuotrauka)



TP stovėjimas Kopų g. piko metu (gyventojų atsiųsta nuotrauka)



TP stovėjimas Aušros g. piko metu (gyventojų atsiųsta nuotrauka)



TURINYS

Bendroji informacija

Vizualinė medžiaga

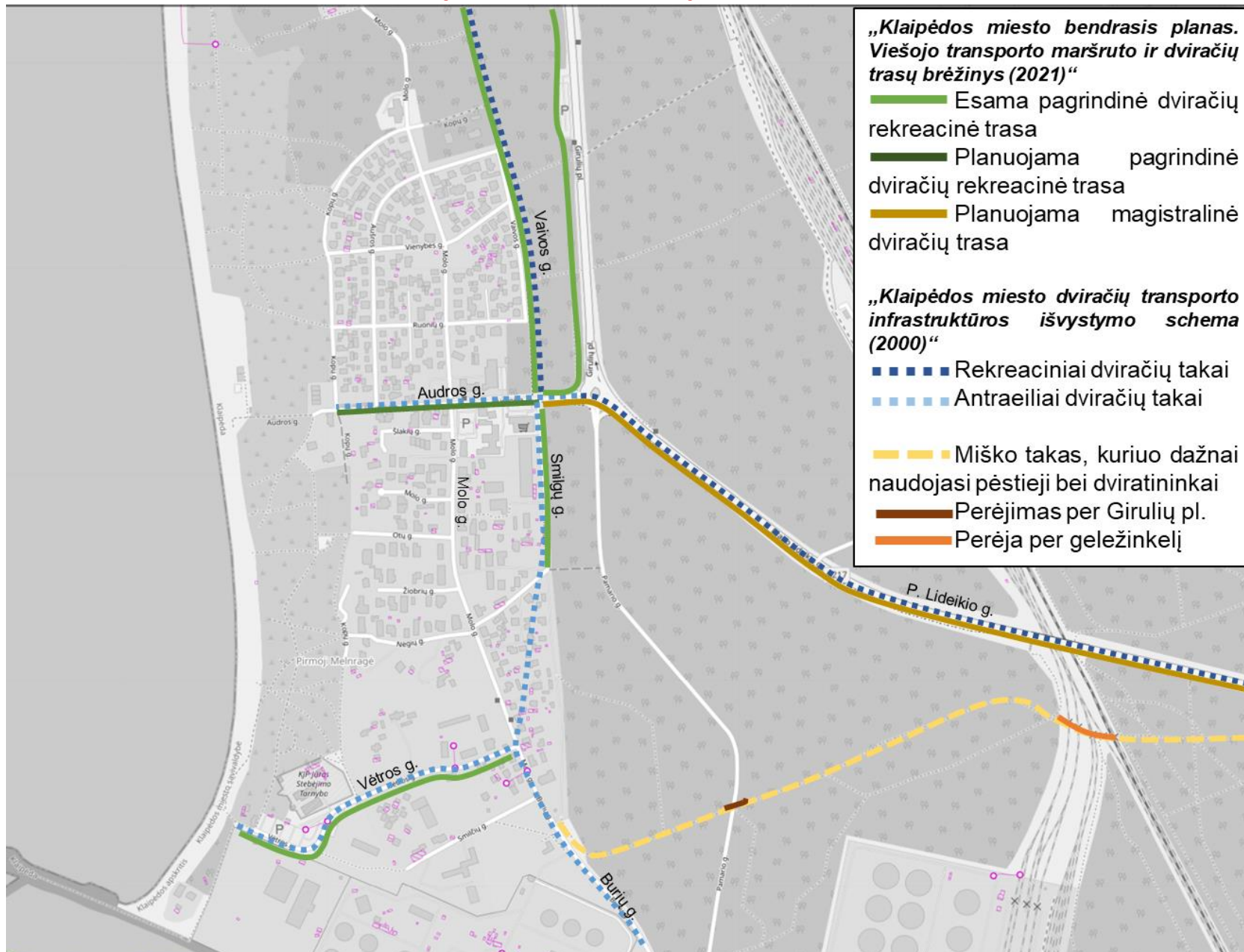
Dviračių trasų planas

Gyvenvietės skirstymo schema

Identifikuotos problemos, jų priežastys ir pasiūlymai

Kontaktai

MELNRAGĖS IR JOS PRIEIGŲ DVIRAČIŲ TRASOS





TURINYS

Bendroji informacija

Vizualinė medžiaga

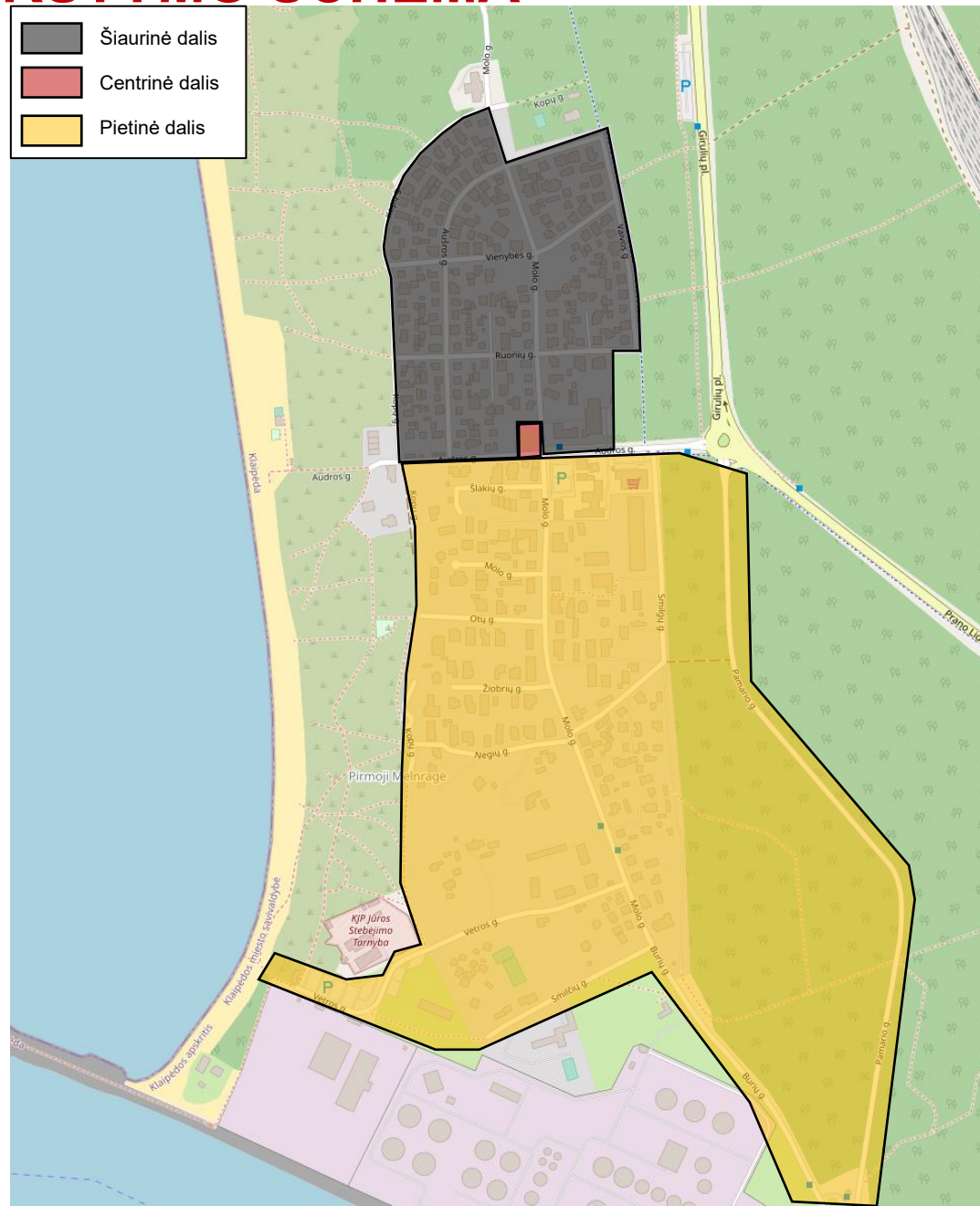
Dviračių trasų planas

Gyvenvietės skirstymo schema

Identifikuotos problemos, jų priežastys ir pasiūlymai

Kontaktai

MELNRAGĒS SKIRSTYMO SCHEMA





TURINYS

Bendroji informacija

Vizualinė medžiaga

Dviračių trasų planas

Gyvenvietės skirstymo schema

Identifikuotos problemos, jų priežastys ir pasiūlymai

Kontaktai

PROBLEMA 1: NEUŽTIKRINTAS SAUGUS BEI PATOGUS TRANSPORTO PRIEMONIŲ EISMAS ŠIAURINĖJE MELNRAGĖS DALYJE (1)

Eilės Nr. | 1 Svarbos laipsnis | Aukštas

Problema

1. Siauros gatvės, kuriose statomos transporto priemonės, todėl sunku prasilenkti priešpriešais važiuojantiems automobiliams, o gyventojams išvažiuoti iš kiemų.
2. Sudėtinga pravažiuoti aptarnaujančiam transportui.

Problemų priežastis

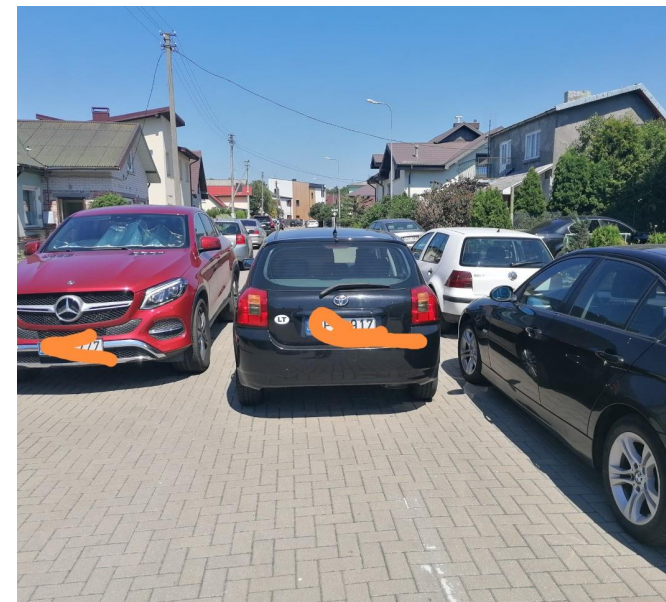
1. Siaurose gatvėse nėra užtikrinamas saugus bei patogus priešingomis kryptimis važiuojančių transporto priemonių eismas. Dvipusio eismo gatvėje, kur vienoje eismo juostose dar yra statomi automobiliai, sudėtinga prasilenkti. Taip pat yra apsunkinamas aptarnaujančio transporto manevravimas.
2. Užstatytose gatvėse tampa sudėtingiau manevruoti vietiniams gyventojams. Ties nuvažomis laikomi automobiliai apsunkina gyventojų patekimą į kiemą bei trukdo matomumui bandant išvažiuoti iš kiemo.



Statomi automobiliai ties Molo–Kopų g. sankryža



Siaura gatvės važiuojamoji dalis Kopų g.



Automobilių statymas Aušros g.

ESAMA EISMO ORGANIZAVIMO SCHEMA

- Gatvių juostos, kuriose leidžiamas transporto priemonių statymas
- Draudžiama stovėti/sustoti
- Geltona siaura linija pažymėtas zigzagas 1.27
- Vienpusis eismas



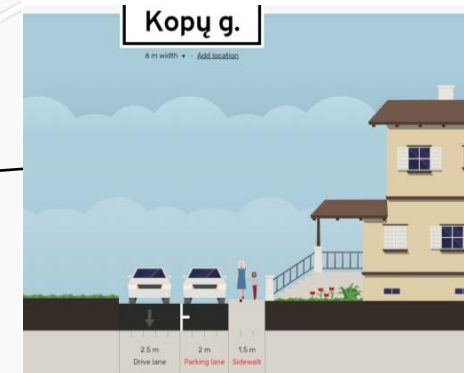
- Gatvių juostos, kuriose leidžiamas transporto priemonių statymas
- Draudžiama stovėti/sustoti
- Geltona siaura linija pažymėtas zigzagas 1.27
- Vienpusis eismas
- Esami kelio ženklai
- Kelio ženklų orientavimo kryptis



SCHEMA NR. 1

Pasiūlymai

1. ŽIEDINIS EISMAS, DIDŽIOJOJE DALYJE GATVIŲ LEIDŽIANT STOVĖTI VIENOJE GATVĖS PUSĖJE | Tam, kad būtų išvengta priešpriešinių transporto priemonių susidūrimų, kuomet siaurose gatvėse statomi automobiliai. Rekomenduojame daugumoje gatvių numatyti vienpusį eismą. Vienpusio eismo gatvėse būtų leidžiama statyti automobilius vienoje gatvės pusėje.



Preliminarus Kopų g. skersinis profilis, numačius vienpusį eismą ir leidžiant stovėti TP vienoje gatvės pusėje

SCHEMA NR. 2

Pasiūlymai

2. EISMAS KOPŲ G. LEIDŽIAMAS TIK APTARNAUJANČIAM TRANSPORTUI | Tam, kad būtų išvengta priešpriešinių transporto priemonių susidūrimų, kuomet siaurose gatvėse statomi automobiliai, rekomenduojame daugumoje gatvių numatyti vienpusį eismą. Dėl siauros gatvės važiuojamosios dalies, siūlome Kopų g. ruože tarp Molo ir Vienybės g. leisti važiuoti tik vietiniams gyventojams bei aptarnaujančiam transportui, įrengiant kelio ženklą Nr. 303 „Motorinių transporto priemonių eismas draudžiamas“.



Preliminarus Aušros g. skersinis profilis, numačius vienpusį eismą ir leidžiant stovėti TP vienoje gatvės pusėje

SCHEMA NR. 3

3. ŽIEDINIS EISMAS, AUDROS G. LEIDŽIANT VAŽIUOTI VIENA KRYPTIMI | Tam, kad būtų išvengta priešpriešinių transporto priemonių susidūrimų, kuomet siaurose gatvėse statomi automobiliai, rekomenduojame daugumoje gatvių numatyti vienpusį eismą. Dėl siauros gatvės važiuojamosios dalies, siūlome Kopų g. ruože tarp Molo ir Vienybės g. leisti važiuoti tik vietiniams gyventojams bei aptarnaujančiam transportui, įrengiant kelio ženklą Nr. 303 „Motorinių transporto priemonių eismas draudžiamas“. Patogesniai transporto priemonių eismui, Audros g. ruože nuo Kopų g. iki Molo g. viena eismo juosta leisti vienpusį transporto priemonių eismą, likusią gatvės dalį paliekant pėstiesiems bei dviratininkams.

Pasiūlymai

- Eismas abiem kryptimis, stovėti draudžiama abiejose pusėse
- Eismas viena kryptimi, stovėti leidžiama vienoje pusėje
- Eismas abiem kryptimis, stovėti leidžiama vienoje pusėje
- Eismas viena kryptimi tik aptarnaujančiam transportui (gyventojams), stovėti draudžiama abiejose pusėse
- Eismas viena kryptimi, stovėti draudžiama abiejose pusėse



Preliminarus Audros g. skersinis profilis, numačius vienpusį eismą bei pėsčiųjų ir dviračių zoną

PROBLEMA 1: NEUŽTIKRINTAS SAUGUS BEI PATOGUS TRANSPORTO PRIEMONIŲ EISMAS ŠIAURINĖJE MELNRAGĖS DALYJE (6)

SCHEMA NR. 4 - GYVENTOJŲ PASIŪLYTA SCHEMA

Pasiūlymai

4. ŽIEDINIS EISMAS, AUDROS G. LEIDŽIANT VAŽIUOTI VIENA KRYPTIMI BEI DIDŽIOJOJE DALYJE GATVIŲ LEIDŽIANT STOVĖTI VIENOJE GATVĖS PUSĖJE | Tam, kad būtų išvengta priešpriešinių transporto priemonių susidūrimų, kuomet siaurose gatvėse statomi automobiliai, rekomenduojame daugumoje gatvių numatyti vienpusį eismą. Patogesniai eismui, Audros g. ruože nuo Kopų g. iki Molo g. viena eismo juosta leisti vienpusį transporto priemonių eismą, likusią gatvės dalį paliekant pėstiesiems bei dviratininkams.



Preliminarus Kopų g. skersinis profilis, numačius vienpusį eismą ir leidžiant stovėti TP vienoje gatvės pusėje



Preliminarus Audros g. skersinis profilis, numačius vienpusį eismą bei pėsčiųjų ir dviračių zoną

PROBLEMA 2: PĖSTIEJI GATVĖS VAŽIUOJAMOJOJE DALYJE – CENTRINĖJE MELNRAGĖS DALYJE (1)


Eilės Nr. | 2 Svarbos laipsnis | Aukštas


Problema

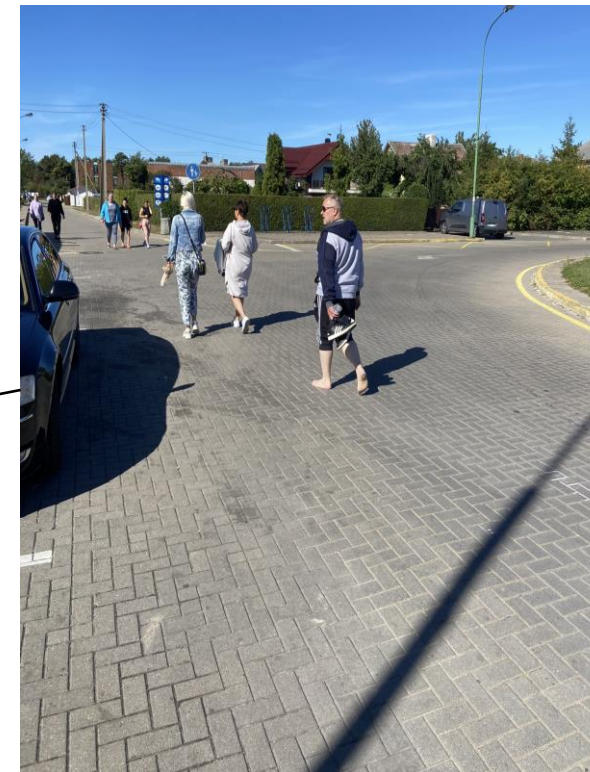
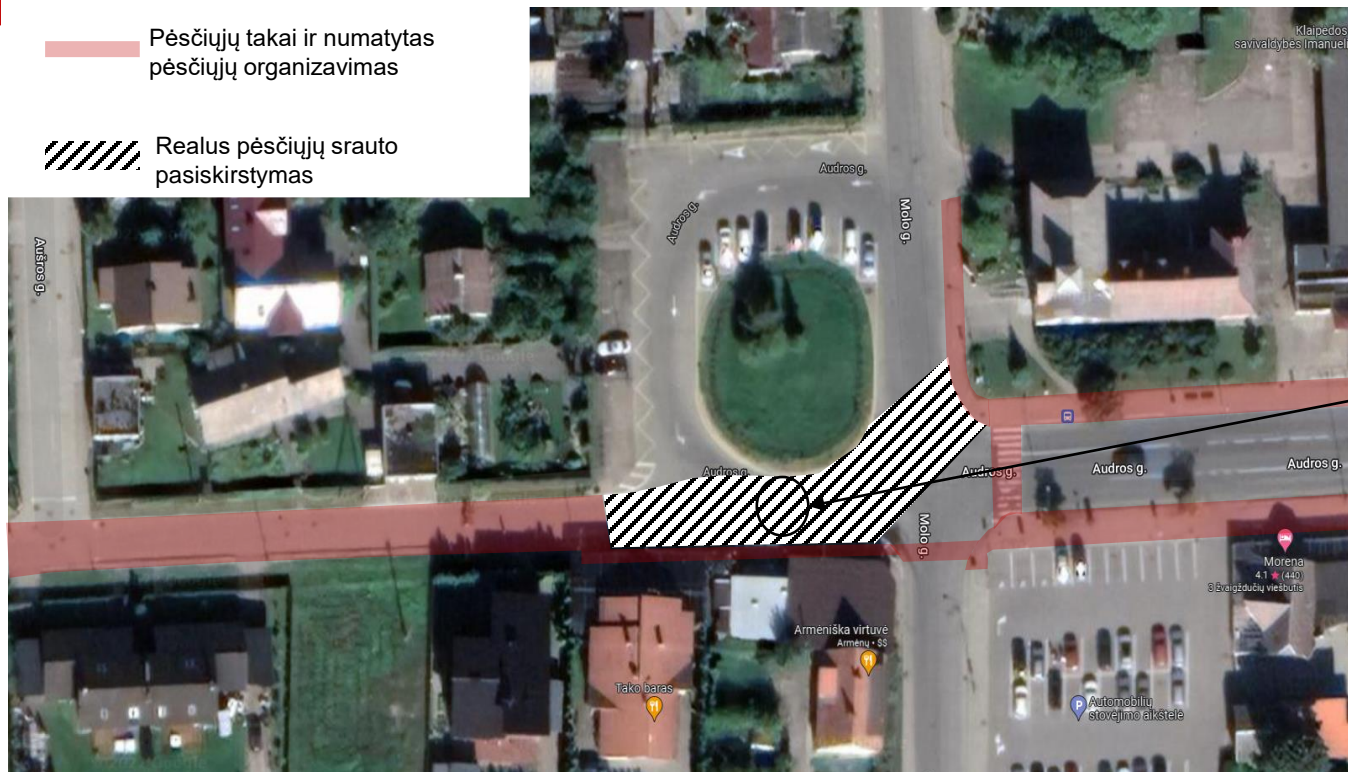
1. Esamoje „žiedinio eismo“ konfigūracijoje nėra užtikrinamas saugus eismas pėstiesiems ir dviratininkams sankirtoje su pėsčiųjų taku ir važiujamoja dalimi.
2. Aptarnaujantis transportas/miesto svečiai ne visuomet paiso vertikalaus kelio ženklavimo ir važiuoja pėsčiųjų taku iki reikiamo objekto.

Problemų priežastis

Audros g. nuo jūros ir link jūros vykstantys pėstieji/dviratininkai sankirtoje su pėsčiųjų taku ir važiujama dalimi atsiduria važiujamojoje dalyje be jokio išankstinio įspėjimo, o esamas pėsčiųjų takas yra pakankamai siauras (~1 m pločio).

 Pėsčiųjų takai ir numatytas pėsčiųjų organizavimas

 Realus pėsčiųjų srauto pasiskirstymas



Pėsčiųjų eismas centrinėje Melnragės dalyje

PROBLEMA 2: PĖSTIEJI GATVĖS VAŽIUOJAMOJOJE DALYJE – CENTRINĖJE MELNRAGĖS DALYJE (2)

Pasiūlymai

1. AUDROS G. VIENOJE JUOSTOJE NUMATOMAS VIENPUSIS TRANSPORTO PRIEMONIŲ EISMAS, KITOJE – PĖSČIŲJŲ/DVIRAČIŲ | Audros g., kur šiuo metu yra tik pėstiesiems skirta zona, numatyti vienpusį eismą, o likusioje gatvės dalyje numatyti pėstiesiems ir dviratininkams skirtą zoną. Tokiu būdu bus išvengta chaotiško pėsčiųjų eismo gatvės važiuojamąja dalimi (vietoje, kur vyksta motorizuotų transporto priemonių eismas). Vienpusis transporto priemonių eismas užtikrintų patogesnę manevravimą, jei bus įrengtas žiedinis eismas Šiaurinėje dalyje.



Siūloma pėsčiųjų ir dviračių zonos schema centrinėje miesto dalyje



Apsauginė tvorėlė nukreipianti pėsčiuosius link perėjos

Šaltinis: <https://toolkit.irap.org/safer-road-treatments/pedestrian-fencing/>

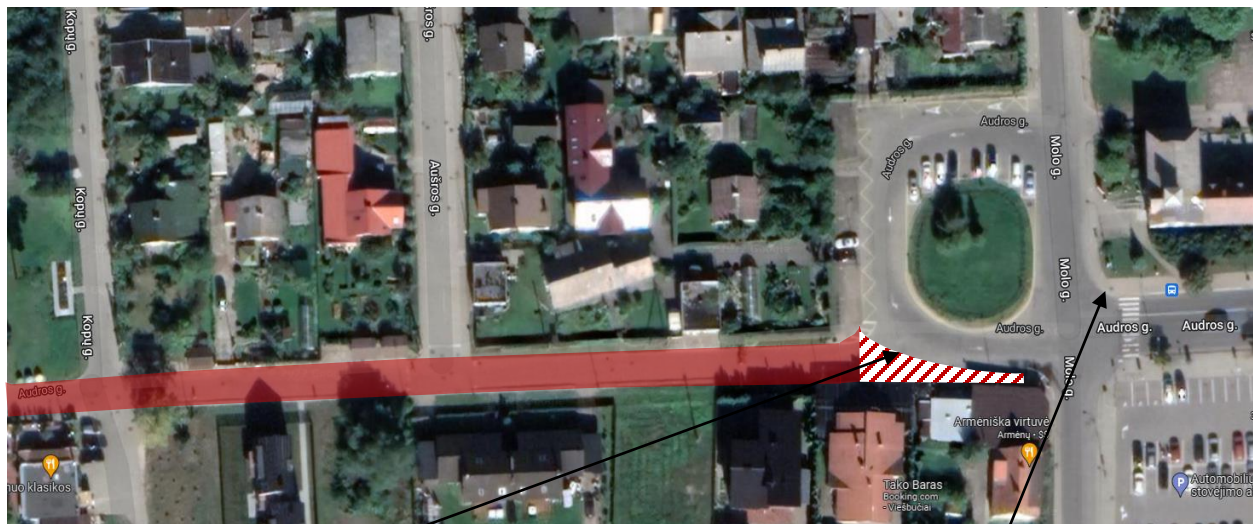


Preliminarus Audros g. skersinis profilis, numačius vienpusį eismą bei pėsčiųjų ir dviračių zoną

PROBLEMA 2: PĖSTIEJI GATVĖS VAŽIUOJAMOJOJE DALYJE – CENTRINĖJE MELNRAGĖS DALYJE (3)

Pasiūlymai

2. FIZINIŲ ELEMENTŲ ĮRENGIMAS AUDROS G. | Esamą Audros g. palikti pėsčiųjų ir dviračių zona, tačiau prieš susikertant su važiuojamąja dalimi įrengti papildomus elementus, nukreipiančius eismo dalyvius link esamos pėsčiųjų perėjos. Taip pat, įrengti elementai turėtų apsaugoti nuo chaotiško pėsčiųjų ir dviratininkų eismo „žiedinėje sankryžoje“, kuris vyksta dabar.



Apsauginiai elementai nukreipiantys pėsčiuosius link perėjos, tačiau su tarpais pravažiuoti dviračiams
Šaltinis: <https://www.intechopen.com/chapters/45407>



Apsauginė tvorelė nukreipianti pėsčiuosius link perėjos
Šaltinis: <https://toolkit.irap.org/safer-road-treatments/pedestrian-fencing/>

PROBLEMA 3: DIDELIS PRIEMONIŲ EISMAS PIETINĖJE MELNRAGĖS DALYJE (1)

Eilės Nr. | 3 Svarbos laipsnis | Aukštas

Problema

1. Intensyvus transporto priemonių eismas Pietinėje Melnragės dalyje.
2. Transporto priemonių parkavimas važiuojamojoje dalyje Vėtros g.
3. Transporto priemonių keliamas triukšmas nakties metu.

Problemos priežastis

1. Molo ir Vėtros g. yra itin intensyviai naudojama transporto priemonių vairuotojų, kadangi jomis galima patekti prie Molo. Molas yra viena labiausiai lankomų Melnragės vietų tiek dienos, tiek nakties metu bei visais metų laikais.
2. Pietinėje Melnragės dalyje, kuomet vairuotojai neranda laisvų stovėjimo vietų aikštelėse, stato jas Vėtros gatvėje, taip trukdydami sklandžiam, dvikrypčiam, eismui.
3. Molas lankomas ir nakties metu, todėl transporto priemonių vairuotojai, ypač motociklininkai, kurie ignoruoja kelio ženklą Nr. 305 „Motociklų eismas draudžiamas“ Molo g. (22-6 val.), kelia triukšmą Molo g. ir Vėtros g. gyventojams.



Motociklininkų eismo draudimas nakties metu Molo g.



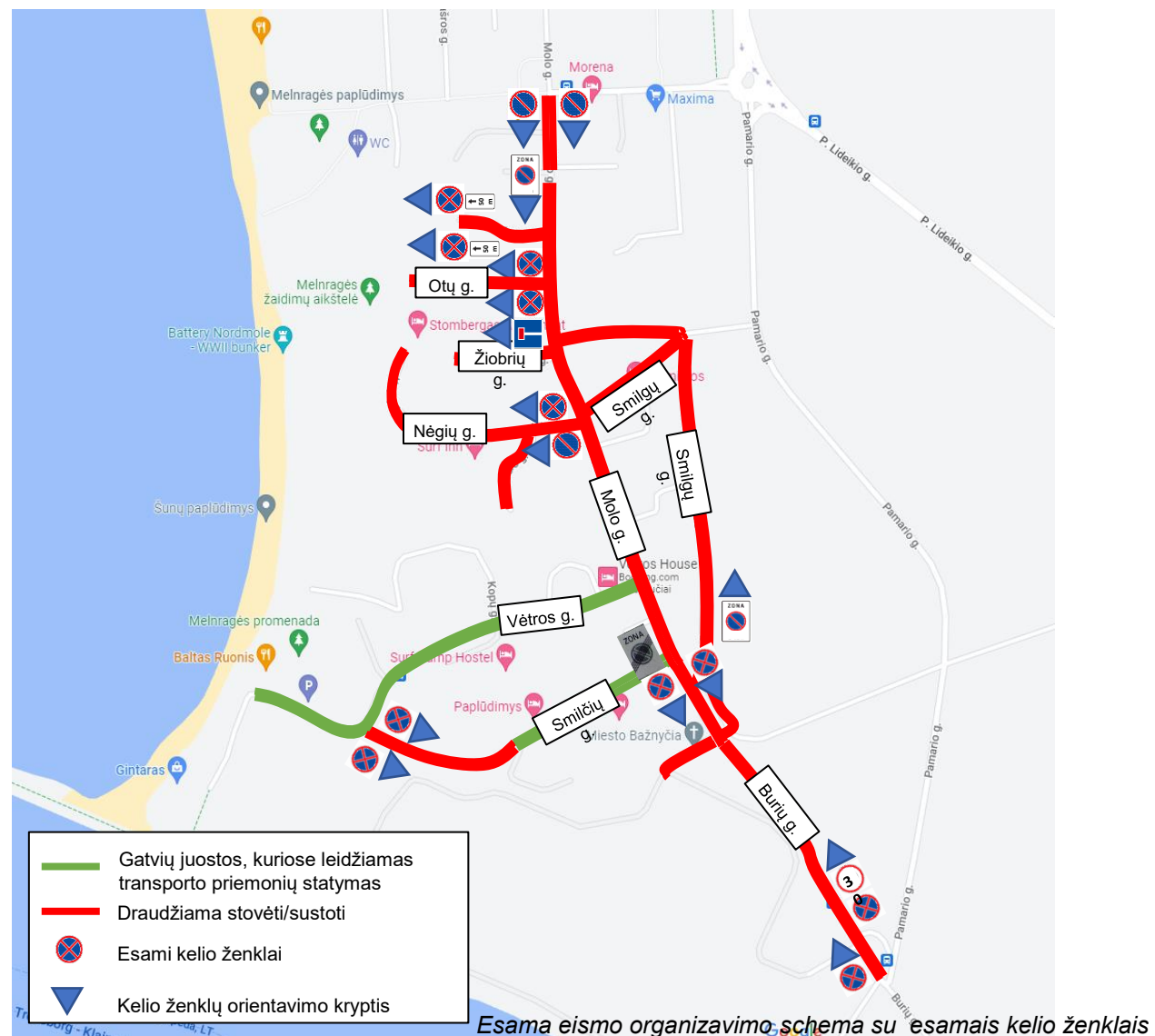
Molo g.



Maršrutinio transporto stotelė Molo g.

PROBLEMA 3: DIDELIS PRIEMONIŲ EISMAS PIETINĖJE MELNRAGĖS DALYJE (2)

ESAMA EISMO ORGANIZAVIMO SCHEMA

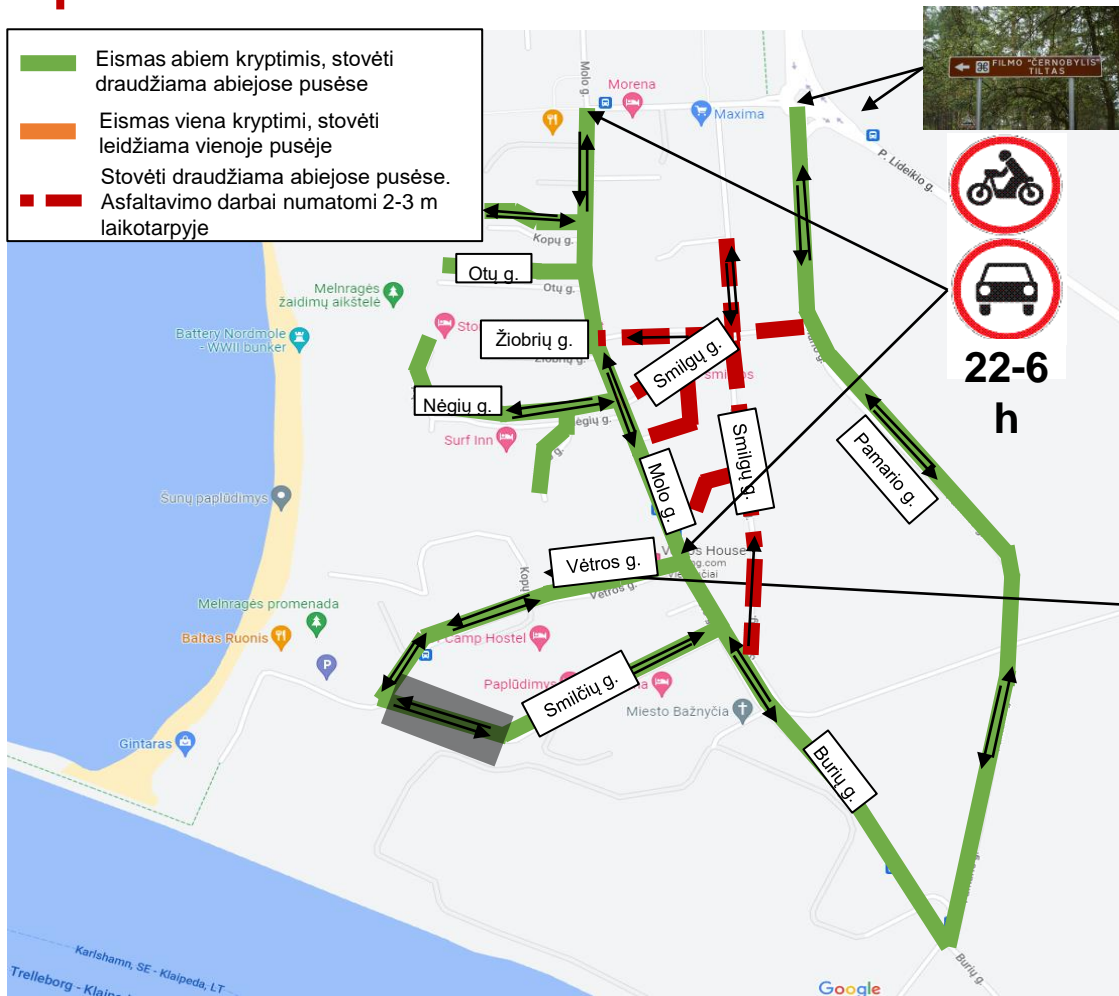


PROBLEMA 3: DIDELIS PRIEMONIŲ EISMAS PIETINĖJE MELNRAGĖS DALYJE (3)

SCHEMA NR. 1 - SAUGAUS EISMO EKSPERTŲ IR POLICIJOS ATSTOVŲ PASIŪLYTA SCHEMA

Pasiūlymai

1.1. EISMO ORGANIZAVIMO SCHEMA DIENOS METU | Visoje Pietinėje Melnragės dalyje numatyti dvipusį eismą bei drausti stovėjimą abiejose gatvės pusėse. Eismo organizavimo sprendinius numatyti etapais.



I ETAPAS

PRASILENKIMO VIETOS VĒTROS G. | Iki tol, kol nebus išasfaltuota gatvės atkarpa tarp Vėtros ir Smilčių g. (juodu stačiakampiu pažymėta zona), Vėtros g. numatyti zonas, kuriose būtų draudžiama stovėti, siekiant užtikrinti TP prasilenkimo galimybę su priešpriešais važiuojančioms TP. Šias vietas pažymėti horizontaliuoju ženkliniu 1.27 „Geltona siaura linija pažymėtas zigzagas“.

STOVĖTI DRAUDŽIAMA | Kitose gatvėse, esančiose pietinėje gyvenvietės dalyje, numatyti dvipusį eismą, tačiau uždrausti transporto priemonių statymą abiejose gatvės pusėse.

Prasilenkimo vietų žymėjimo pavyzdys Vėtros g.








PROBLEMA 3: DIDELIS PRIEMONIŲ EISMAS PIETINĖJE MELNRAGĖS DALYJE (5)

SCHEMA NR. 1 - SAUGAUS EISMO EKSPERTŲ IR POLICIJOS ATSTOVŲ PASIŪLYTA SCHEMA

Pasiūlymai

1.2. EISMO ORGANIZAVIMO SCHEMA NAKTIES METU | Visoje Pietinėje Melnragės dalyje numatyti dvipusį eismą bei drausti stovėjimą abiejose gatvės pusėse. Eismo organizavimo sprendinius numatyti etapais.

-  Eismas abiem kryptimis, stovėti draudžiama abiejose pusėse
-  Eismas viena kryptimi, stovėti leidžiama vienoje pusėje
-  Eismas dviem kryptimis tik aptarnaujantiems transportui (gyventojams, autobusams)
-  Stovėti draudžiama abiejose pusėse.
-  Asfaltavimo darbai numatomi 2-3 m laikotarpyje



I ETAPAS

PRASILENKIMO VIETOS VĒTROS G. | Iki tol, kol nebus išasfaltuota gatvės atkarpa tarp Vėtros ir Smilčių g. (juodu stačiakampiu pažymėta zona), Vėtros g. numatyti zonas, kuriose būtų draudžiama stovėti, siekiant užtikrinti TP prasilenkimo galimybę su priešpriešais važiuojančioms TP. Šias vietas pažymėti horizontaliuoju ženkliniu 1.27 „Geltona siaura linija pažymėtas zigzagas“.

EISMAS DRAUDŽIAMAS | Atkarpoje link Molo (Molo g. ir Audros g. sankryža iki Molo g. ir Vėtros g. sankryža – numatyti kelio ženklus Nr. 303 „Motorinių transporto priemonių eismas draudžiamas“ su papildoma lentele Nr. 826 „Galiojimo laikas“, kurioje būtų nurodytas 22-6h galiojimo laikas. Miesto svečiai nakties metu iki Molo galėtų atvažiuoti per Pamario g. (nuo P.Lideikio žiedinės sankryžos), prie žiedinės sankryžos įrengiant kelio ženklus Nr. 629 „Krypties rodyklė į lankytiną vietą“.

PROBLEMA 3: DIDELIS PRIEMONIŲ EISMAS PIETINĖJE MELNRAGĖS DALYJE (6)

SCHEMA NR. 1 - SAUGAUS EISMO EKSPERTŲ IR POLICIJOS ATSTOVŲ PASIŪLYTA SCHEMA

Pasiūlymai

1.2. EISMO ORGANIZAVIMO SCHEMA NAKTIES METU (22-06 val.)

Visoje Pietinėje Melnragės dalyje numatyti dvipusį eismą bei drausti stovėjimą abiejose gatvės pusėse. Eismo organizavimo sprendinius numatyti etapais.



II ETAPAS

ŽIEDINIS EISMAS VĖTROS G. | Kai (juodu stačiakampiu) pažymėta zona yra išasfaltuota, numatyti žiedinio eismo organizavimą per Vėtros g. ir Smilgių g. Vienpusis eismas užtikrintų sklandų srautą viena eismo juosta, nes vienoje eismo juostoje būtų galima įrengti stovėjimo vietas, kita eismo juosta vyktų eismas.

ARBA

Žiedinis eismas Vėtros g. Gali būti įdiegtas ir anksčiau (Etapu Nr. 1), tačiau esama žvyruota atkarpa vasaros metu turi būti tinkamai prižiūrima (laiku drėkinama, siekiant sumažinti dulketumo faktorių ir pan.)

EISMAS DRAUDŽIAMAS | Atkarpoje link Molo (Molo g. ir Audros g. sankryža iki Molo g. ir Vėtros g. sankryža – numatyti kelio ženklus Nr. 302 „Eismas draudžiamas“ su papildoma lentele Nr. 826 „Galiojimo laikas“, kurioje būtų nurodytas 22-6h galiojimo laikas. Miesto svečiai nakties metu iki Molo galėtų atvažiuoti per Pamario g. (nuo P.Lideikio žiedinės sankryžos), prie žiedinės sankryžos įrengiant kelio ženklus Nr. 629 „Krypties rodyklė į lankytiną vietą“.



Preliminarus Vėtros g. skersinis profilis, numačius vienpusį eismą, leidžiant stovėti TP vienoje gatvės pusėje

PROBLEMA 3: DIDELIS PRIEMONIŲ EISMAS PIETINĖJE MELNRAGĖS DALYJE (7)

SCHEMA NR. 1 – GYVENTOJŲ PASIŪLYTA EISMO ORGANIZAVIMO SCHEMA

Pasiūlymai

2. ŽIEDINIS EISMAS | Numatyti žiedinį eismą pietinėje Melnragės dalyje – Molo, Vėtros, Smilčių ir Burių gatvėmis. Vienpusis eismas sumažintų transporto priemonių srautus Molo gatvėje. Be to, Vėtros g. vienoje eismo juostoje būtų galima įrengti stovėjimo vietas kita eismo juosta vykty eismas.
Molo g. dvipuse kryptimi galėtų vykti tik viešojo transporto eismas.



PĖSČIŪJŲ IR DVIRATININKŲ EISMAS SMILČIŲ G. | Įvertinus tai, kad Smilčių g. yra intensyviai naudojama ne tik transporto priemonių, bet ir pėsčiųjų bei dviratininkų, rekomenduojame įvertinti galimybę gatvėje numatyti vienpusį eismą, o likusioje gatvės dalyje numatyti pėstiesiems ir dviratininkams skirtą zoną. Tokiu būdu bus išvengta chaotiško pėsčiųjų eismo gatvės važiuojamąja dalimi (vietoje, kur vyksta motorizuotų transporto priemonių eismas).

PĖSČIŪJŲ IR DVIRAČIŲ INFRASTRUKTŪRA | Numačius asfaltavimo darbus gatvės ruože tarp Vėtros ir Smilčių g. (juoda spalva pažymėta zona), kartu numatyti ir pėstiesiems bei dviratininkams skirtą infrastruktūrą, t. y. takus bei apšvietimą.



Autobusų juostos pavyzdys Vilniuje, Pylimo g.

PROBLEMA 4: STOVĖJIMO VIETŲ TRŪKUMAS PRIE MOLO

Eilės Nr. | 4 Svarbos laipsnis | Vidutinis

Problema

Esamų stovėjimo vietų neužtenka atvykstančioms transporto priemonėms – ypač vasaros metu.

Problemos priežastis

Molas yra viena lankomiausių Melnragės vietų. Greta esančiose stovėjimo aikštelėse yra ~150 stovėjimo vietų automobiliams, tačiau dėl itin didelio lankomumo, dažnu atveju, esamų stovėjimo vietų skaičius yra nepakankamas ir vairuotojai automobilius stato gatvės važiuojamojoje dalyje (Vėtros g.), netoliese esančių gyvenamųjų namų kiemuose ar jų priegose ar greta Molo aikštelių esančioje neasfaltuotojoje atkarpoje tarp Vėtros ir Smilčių g.



Didžioji stovėjimo aikštelė prie Molo



Mažoji stovėjimo aikštelė prie Molo

PROBLEMA 4: STOVĖJIMO VIETŲ TRŪKUMAS PRIE MOLO

Pasiūlymas

Aplink esamas aikšteles yra neišnaudoto ploto, kuris, jei bus priimta vykdyti vienos krypties žiedinį eismą per Vėtros g. ir Smilčių g., turėtų būti išnaudojamas eismui vykdyti. Prie asfaltavimo darbų būtų galima kartu numatyti ir papildomų stovėjimo vietų, motorinėms transporto priemonėms, įrengimą.



Stovėjimo aikštelių išsidėstymas prie Molo

PROBLEMA 5: NESAUGUS PERĖJIMAS PER PAMARIO G. (1)

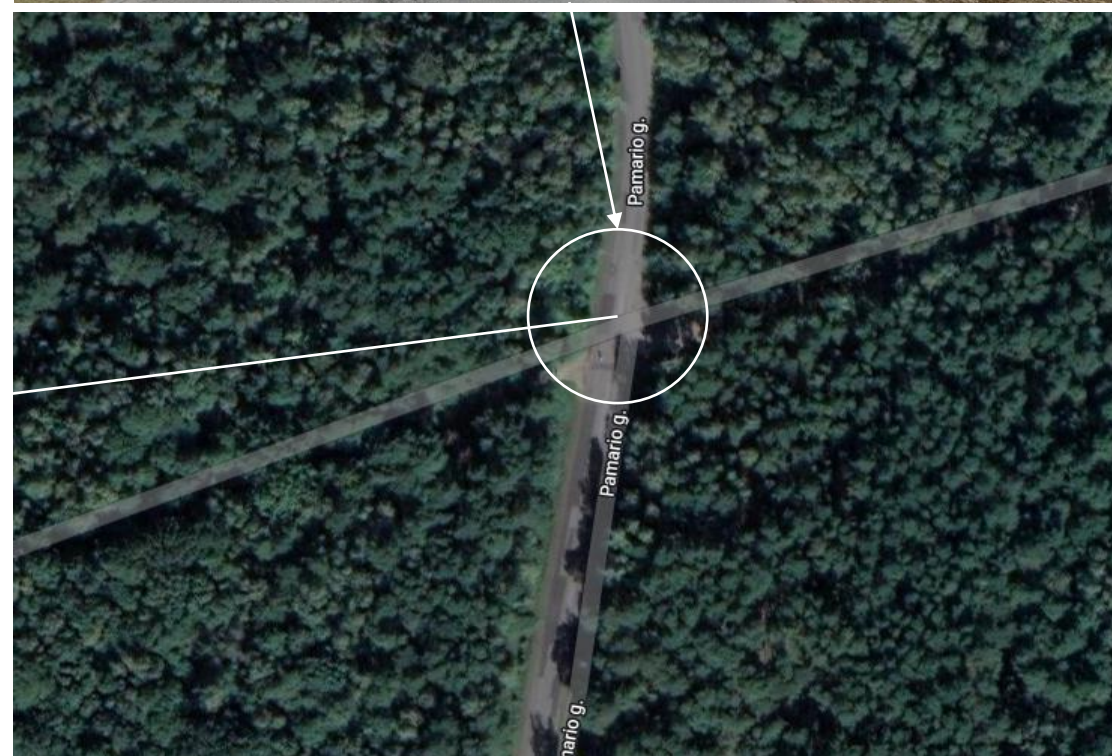
Eilės Nr. | 5 Svarbos laipsnis | Aukštas

Problema

Sankirta su Pamario g. nėra visiškai saugi – ypačiai tamsiu paros metu.

Problemos priežastis

Pamario g. kertantis miško takas yra pamėgtas gyventojų ir gyvenvietės svečių, tačiau perėjimas per kelią nėra pritaikytas saugiam pėsčiųjų bei dviratininkų eismui. Perėjimas nėra apšviestas ar kitaip identifikuojama apie jo egzistavimą.

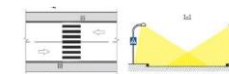
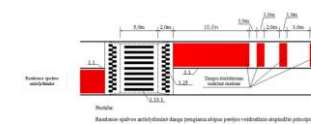


Miško takas, kertantis Pamario g.

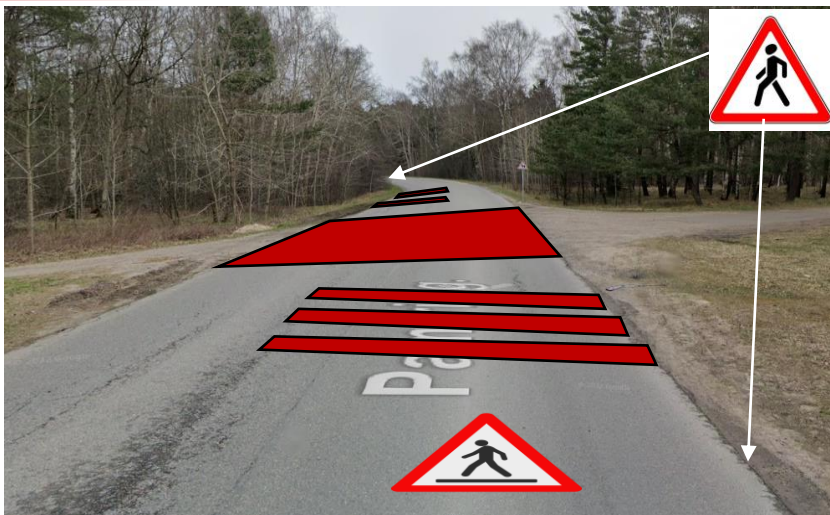
PROBLEMA 5: NESAUGUS PERĖJIMAS PER PAMARIO G. (2)

Pasiūlymai

- KELIO ŽENKLAI** | Informuoti transporto priemonių vairuotojus apie galimus pėsčiuosius važiuojamojoje dalyje vertikaliu kelio ženkliniu Nr. 128 „Pėstieji“.
- „CAT EYES“/ATŠVAITAI** | Gatvės važiuojamojoje dalyje įrengti „cat eyes“ ar kitus šviesą atspindinčius elementus, kurie, apšviesti transporto priemonių žibintų, atkreiptų vairuotojų dėmesį.
- HORIZONTALUS ŽENKLINIMAS** | Važiuojamąją dalį paženklinoti horizontaliuoju ženkliniu (pvz.: pėstieji, šauktukai) ar numatyti raudoną struktūrinę dangą.
- APRIBOJIMAI PĖSTIESIEMS/DVIRATININKAMS IŠ TAKO PUSĖS** | Numatyti plastikiniu signalinius stulpelius, kurie atspindėtų transporto priemonių žibintų šviesas tamsiu paros metu.
- KRYPTINIS APŠVIETIMAS** | Įvertinti galimybę ateityje įrengti saulės/vėjo elektrines, o sukauptą elektrą naudoti kryptinio apšvietimo įrengimui perėjimui per kelią.



PROBLEMA 5: NESAUGUS PERĖJIMAS PER PAMARIO G. – PAVYZDŽIAI (3)



Horizontalus ženklimas, raudona struktūrinė danga gerinanti sukibimą, vertikalūs ženklai artėjant prie perėjos (abejose pusėse)



Horizontalus ženklimas, signaliniai stulpeliai ir kelio ženklai



Horizontalus ženklimas, „Cat eyes“ ir kelio ženklai



„Cat eyes“ nakties metu

Šaltinis: <https://www.rctrffic.com/exhibition-news/news/applications-of-solar-cat-eye-road-studs-to-be-imaged.html>

PROBLEMA 6: NESAUGI PĖSČIŪJŲ PERĖJA AUDROS G. PER TRIS EISMO JUOSTAS (1)

Eilės Nr. | 6 Svarbos laipsnis | Aukštas

Problema | Nesaugi pėsčiųjų perėja Audros g. (ties sankryža su Molo g.)

Problemos priežastis | Ties Audros-Molo g. sankryža esanti pėsčiųjų perėja yra dažnai naudojama gyventojų, kadangi greta yra daug traukos centrų (kavinės, parduotuvės, maršrutinio transporto stotelės ir kt.), be to, dauguma žmonių ja naudojasi keliaudami į paplūdimį ir iš jo. Audros g. esanti pėsčiųjų perėja įrengta per tris eismo juostas, o vadovaujantis „Pėsčiųjų perėjimo per kelius ir gatves organizavimo taisyklių“ punktu 11.3 „kai pėsčiajam iki kitos kelio ar gatvės pusės vienu metu reikia kirsti tris ar daugiau eismo juostų ir neplanuojama įrengti iškiliosios saugos salelės ar skiriamosios juostos, gali būti įrengta šviesoforais reguliuojama perėja, požeminė pėsčiųjų perėja ar pėsčiųjų perėja virš kelio.“ Dėl plačios važiuojamosios dalies, pėstieji važiuojamojoje gatvės dalyje užtrunka ilgiau, todėl padidėja užvažiavimų ant pėsčiųjų rizika.



Pėsčiųjų perėjos Audros g. vieta

PROBLEMA 6: NESAUGI PĖSČIŪJŲ PERĖJA AUDROS G. PER TRIS EISMO JUOSTAS (2)

Pasiūlymai

- 1. VAŽIUOJAMOSIOS GATVĖS DALIES SUSIAURINIMAS** | Susiaurinti gatvės važiuojamąją dalį iki dviejų eismo juostų (po vieną eismo juostą kiekviena kryptimi). Gatvės važiuojamąją dalį susiaurinti įrengiant signalinius stulpelius ir horizontalųjį ženklinį Nr. 1.15 „Užbrūkšniuotas plotas“ ties pėsčiųjų perėja.
- 2. MARŠRUTINIO TRANSPORTO STOTELĖ ĮLANKOJE** | Maršrutinio transporto stotelę įrengti įlankoje tam, kad stotelėje stovintys autobusai netrukdytų bendram automobilių eismui.



PROBLEMA 7: DVIRATININKAI NAUDOJASI BENDRA INFRASTRUKTŪRA SU AUTOMOBILIAIS MOLO IR VĒTROS G. (1)

Eilės Nr. | 7

Svarbos laipsnis | Vidutinis

Problema

Dviratininkai važiuoja bendrame sraute su automobiliais.

Problemų priežastis

Dviratininkai šiuo metu nesinaudoja arba naudojami labai retai įrengtu dviračių taku Vėtros gatvėje. Molo gatvėje nėra dviratininkams pritaikytos infrastruktūros apskritai.



Dviratininkai Molo g.



Dviratininkas Vėtros g.



Dviratininkas Molo g.



Eismo dalyvis su el.paspirtuku Vėtros g.

PROBLEMA 8: PĖSČIŪJŲ IR DVIRAČIŲ INFRASTRUKTŪROS TRŪKUMAS SMILČIŲ G. (1)

Eilės Nr. | 8 Svarbos laipsnis | Aukštas

Problema

Nesaugi Smilčių g., kadangi pėstieji bei dviratininkai naudojami gatvės važiuojamąja dalimi kartu su motorinėmis transporto priemonėmis.

Problemos priežastis

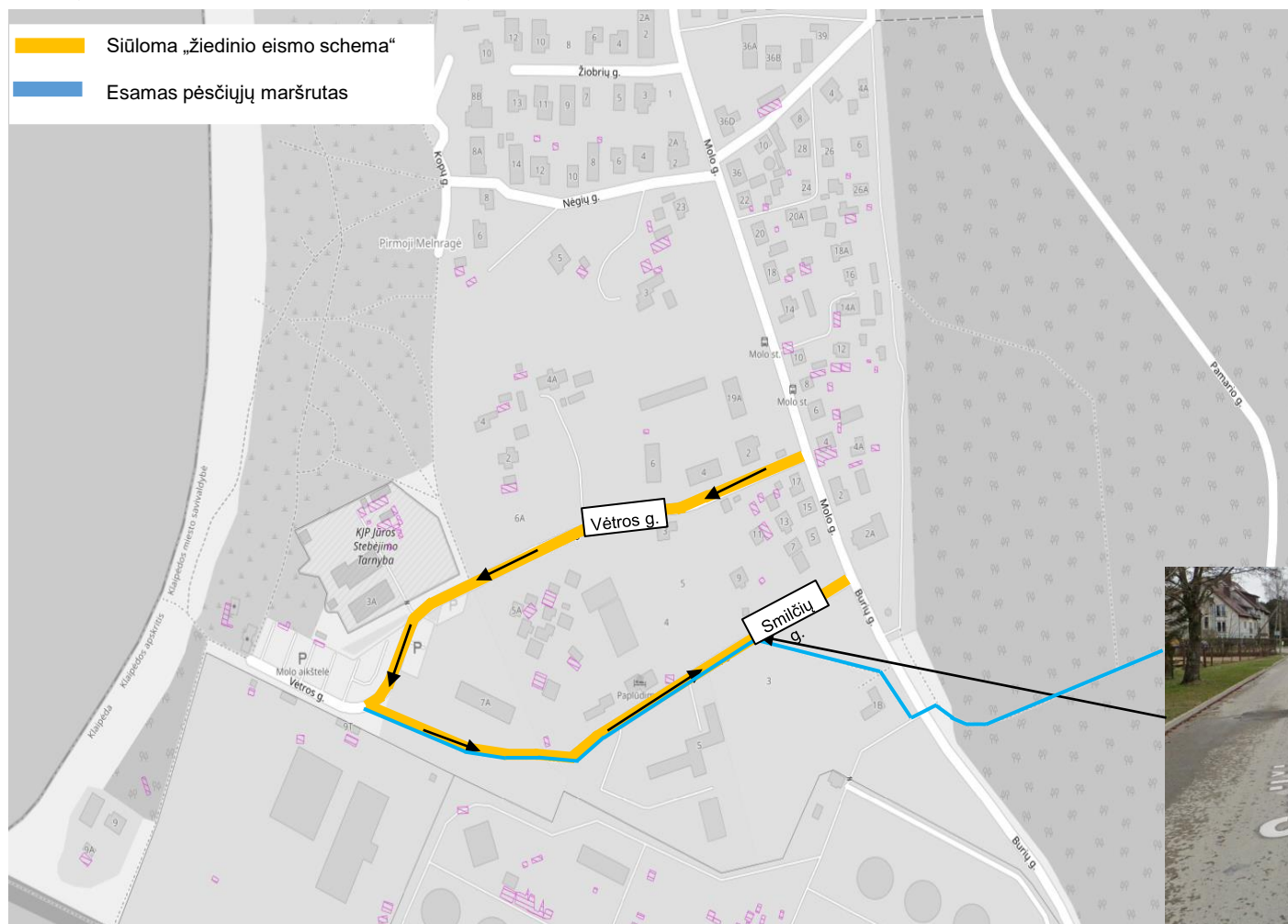
Šiuo metu Smilčių g. vyrauja neintensyvus transporto priemonių eismas, tačiau pritarus idėjai vykdyti transporto priemonių išvažiavimą nuo Molo aikštelės per Smilčių g., tikėtina, jog transporto priemonių srautas padidės ženkliai. Šiuo metu tik dalyje Smilčių g. yra įrengta infrastruktūra pėstiesiems (pėsčiųjų takas), o likusioje atkarpoje pėstieji naudojami važiuojamąja dalimi.



PROBLEMA 8: PĒSČIŪJŪ IR DVIRAČIŪ INFRASTRUKTŪROS TRŪKUMAS SMILČIŪ G. (2)

Pasiūlymas

Pritarus „žiedinio eismo schemai“ reikia pasirūpinti dviratininkų ir pėsčiųjų saugumu. Rekomenduojama, kad pertvarkant Vėtros g. ir Smilčių g. eismo organizavimą bei atliekant asfaltavimo darbus šių gatvių jungtyje, tuo pačiu įvertinti galimybes numatant saugų pėsčiųjų ir dviračių taką, jungiantį Burių g./Molo g. ir Molo aikštelę per Smilčių g.



Siūloma eismo pakeitimo schema Vėtros ir Smilčių g.

PROBLEMA 9: CHAOTIŠKAS TRANSPORTO PRIEMONIŲ MANEVRAVIMAS STOVĖJIMO AIKŠTELĖSE (1)

Eilės Nr. | 9

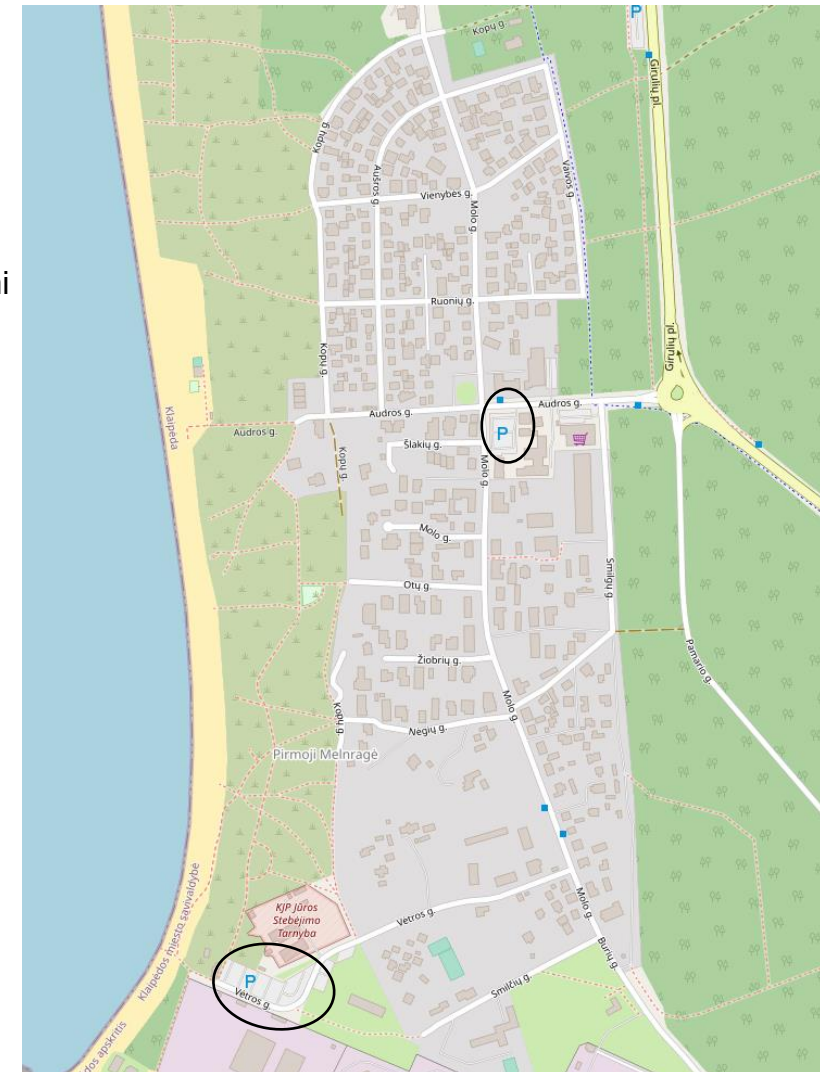
Svarbos laipsnis | Žemas

Problema

Chaotiškas eismas stovėjimo aikštelėse dėl informacijos trūkumo apie esamą padėtį trūkumo.

Problemos priežastis

Eismo dalyviai nėra informuojami apie laisvas stovėjimo vietas aikštelėse, todėl ieškodami laisvos vietos sukelia spūstis ir avarines situacijas kitiems eismo dalyviams.



Esamos stovėjimo aikštelės

PROBLEMA 9: CHAOTIŠKAS TRANSPORTO PRIEMONIŲ MANEVRAVIMAS STOVĖJIMO AIKŠTELĖSE (2)

Pasiūlymai

1. **„RAUDONA ZONA“ AIKŠTELĖ** | Priskirti Molo aikštelę ir jos prieigas raudonai zonai (1 val. – 1,50 EUR. Dabartinė zona – Geltona – 0,6 EUR). Galima apsvarstyti tarpinį variantą tarp Rudonos ir Geltonos zonos.
2. **UŽKARDO/KAMERŲ/BEACONS ĮRENGIMAS** | Įvažiuimą į Molo aikštelę riboti užkardo įrengimu arba naudoti alternatyvias priemones – kameromis/beacons, siekiant identifikuoti laisvų vietų skaičių aikštelėse. Apie esamą situaciją stovėjimo aikštelėse prie Molo informuoti miesto svečius aikštelės prieigose ar prieš įvažiuojant į Melnragę.



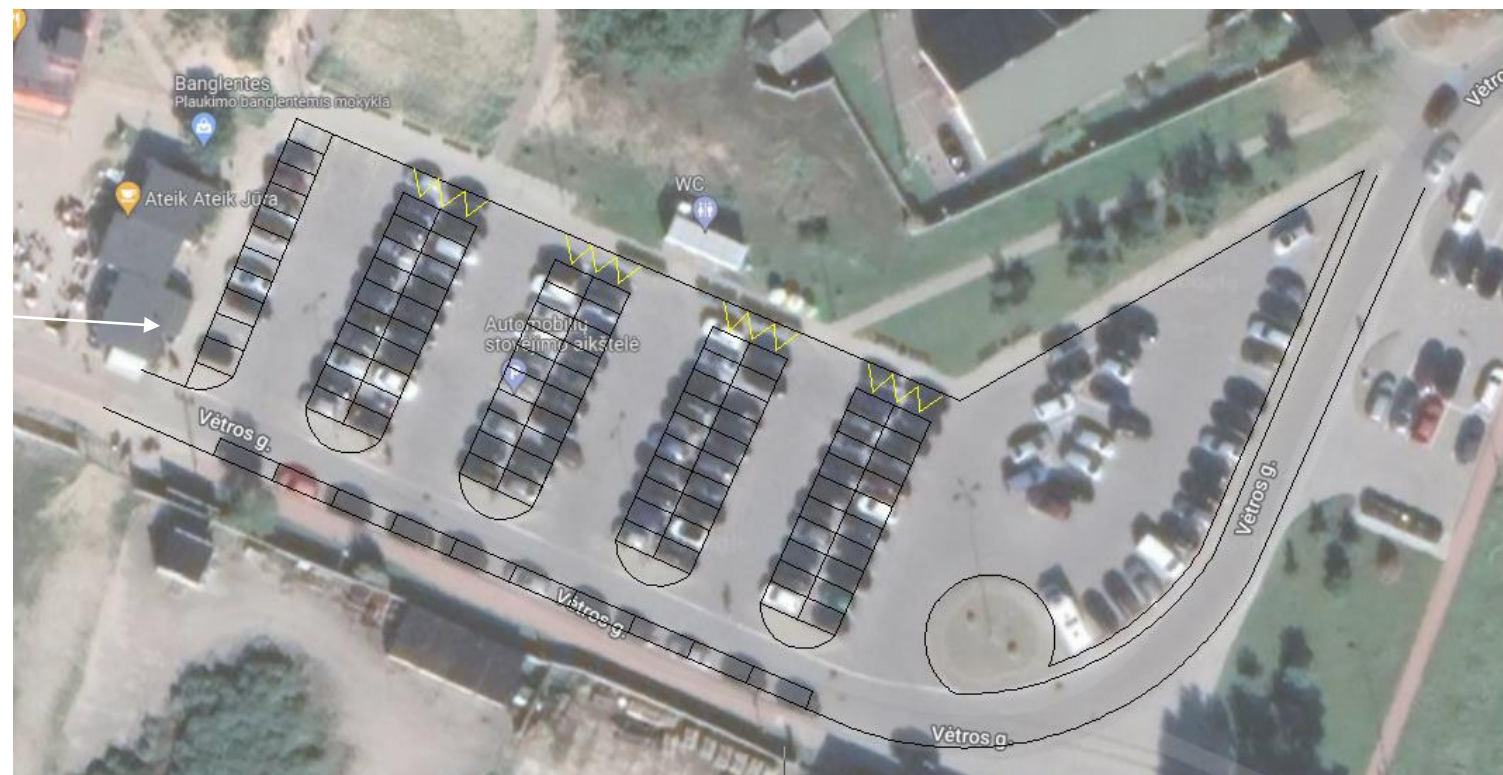
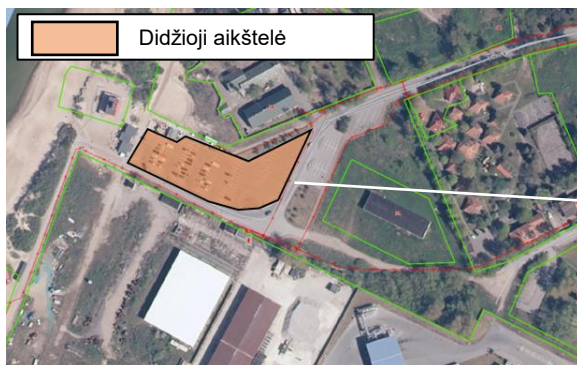
Kintančios informacijos kelio ženklų pavyzdys
Šaltinis: <https://kaunas.kasvyksta.lt/2020/09/30/miestas/automobili-us-pacioje-kauno-sirdyje-statyti-galima-pigiau-ir-patogiau-foto/>

PROBLEMA 9: CHAOTIŠKAS TRANSPORTO PRIEMONIŲ MANEVRAVIMAS STOVĖJIMO AIKŠTELĖSE (3)

Pasiūlymai

3. MOLO AIKŠTELĖS REORGANIZACIJA | Jeigu 1 ir 2 šio pasiūlymo punktai nebus įgyvendinti, rekomenduojame įvertinti galimybę reorganizuoti didžiąją Molo aikštelę. Rekomenduojame didžiojoje Molo aikštelėje numatyti eismą ratu, kad transporto priemonių vairuotojai galėtų patogiai manevruoti tarp stovėjimo vietų. Toks sprendinys sumažintų stovėjimo vietų skaičių pačioje aikštelėje (8 vietomis mažiau). Tačiau, siūlome Vėtros g., priešais stovėjimo aikštelę, numatyti papildomas stovėjimo vietas lygiagrečias gatvės važiuojamajai daliai, kad vairuotojai galėtų palikti savo transporto priemones.

Siūloma aikštelės perorganizavimo schema



PROBLEMA 10: PAŽEIDIMŲ KONTROLĖS TRŪKUMAS MELNRAGĖJE (1)

Eilės Nr. | 10 Svarbos laipsnis | Vidutinis

Problema

Kelio ženklai Nr. 305 „Motociklų eismas draudžiamas“ kartu su papildoma lentele Nr. 826 „Galiojimo laikas“ (22-6 h) neatlieka savo funkcijos, kadangi transporto priemonių vairuotojai jų nepaiso.

Problemos priežastis

Šiuo metu transporto priemonių vairuotojai (ypač motociklininkai) ignoruoja esamus kelio ženklus. Toks vairuotojų elgesys kartojasi dažnai, kadangi Molo gatvėje nėra jokių pažeidimus fiksuojančių įrenginių ir vairuotojai lieka nenubausti.

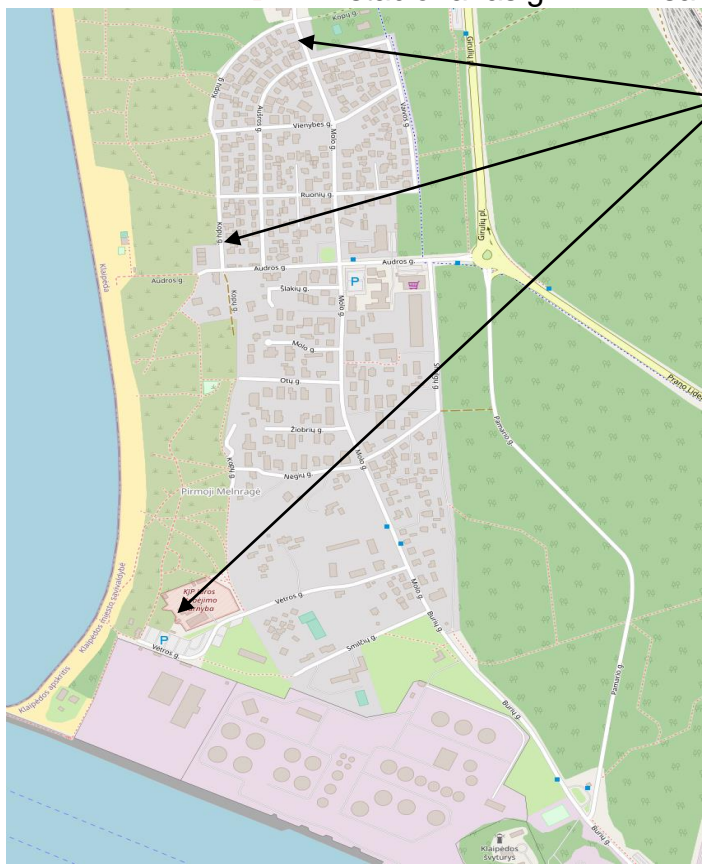


Kelio ženklas, draudžiantis motociklams važiuoti Molo g. nakties metu

PROBLEMA 10: PAŽEIDIMŲ/GREIČIO/TRIUKŠMO FIKSAVIMO TRŪKUMAS (2)

Pasiūlymai

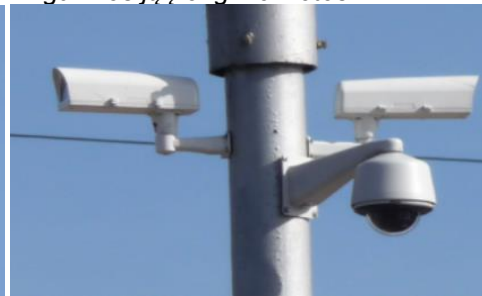
- 1. NEPAKANKAMOS KONTROLĖS PROBLEMĄ GALI SPREŠTI KAMEROS** | Įvertinti galimybę įdiegti daugiau stebėjimo kamerų ir pastebėjus pažeidėjus – bausti remiantis kameromis užfiksuota medžiaga arba įvertinti galimybę siųsti personalą į vietą ir įvertinti esamą situaciją. Priemonė būtų skirta stebėti TP statymo gatvėse pažeidimus ir draudžiamųjų ženklų nepaisymą (važiavimas į gyvenvietę motociklais nakties metu, priešpriešinis eismas vienpusio eismo gatvėse, stovėjimas neleistinose vietose). Bendradarbiaujant su policija ir Bendroju pagalbos centru, būtų galima ne tik fiksuoti eismo pažeidimus, bet ir paprasčiau tirti eismo įvykių aplinkybes, visus duomenis registruoti.
- 2. TRIUKŠMO MATAVIMO PRIETAISAI/STACIONARŪS GREIČIO MATAVIMO PRIETAISAI** | Tam, kad transporto priemonių vairuotojai, ypač motociklininkai, žinotų apie gresiančias atsakomybes už greičio viršijimą ar važiavimą tam neleistinoje vietoje, rekomenduojame pirmiausia numatyti stacionarias greičio fiksavimo priemones – radarus. Ateityje įvertinti triukšmo matavimo prietaisų įrengimo galimybes.



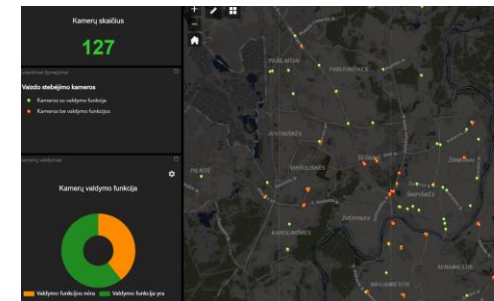
Vaizdo stebėjimo sistemų pavyzdžiai ir galimos jų įrengimo vietos



Šaltinis: <https://www.15min.lt/naujiena/aktualu/vilniaus-zinios/sostines-savivaldybe-ruosiasi-irengti-daugiau-kaip-100-miesto-stebėjimo-kameru-793-709751>



Šaltinis: <https://judu.lt/vairuotojams/eismo-valdymo-funkcijos/vaizdo-stebėjimo-sistema/>



Šaltinis: <https://portal.sisp.lt/portal/apps/webappviewer/index.html?id=d22541b9dfd64c55b3e5c8c1e16987aa>

Triukšmo matavimo/stacionarių greičio matavimo prietaisų pavyzdžiai



PROBLEMA 11: TRANSPORTO PRIEMONIŲ STATYMAS PRIVAČIUOSE KIEMUOSE (1)

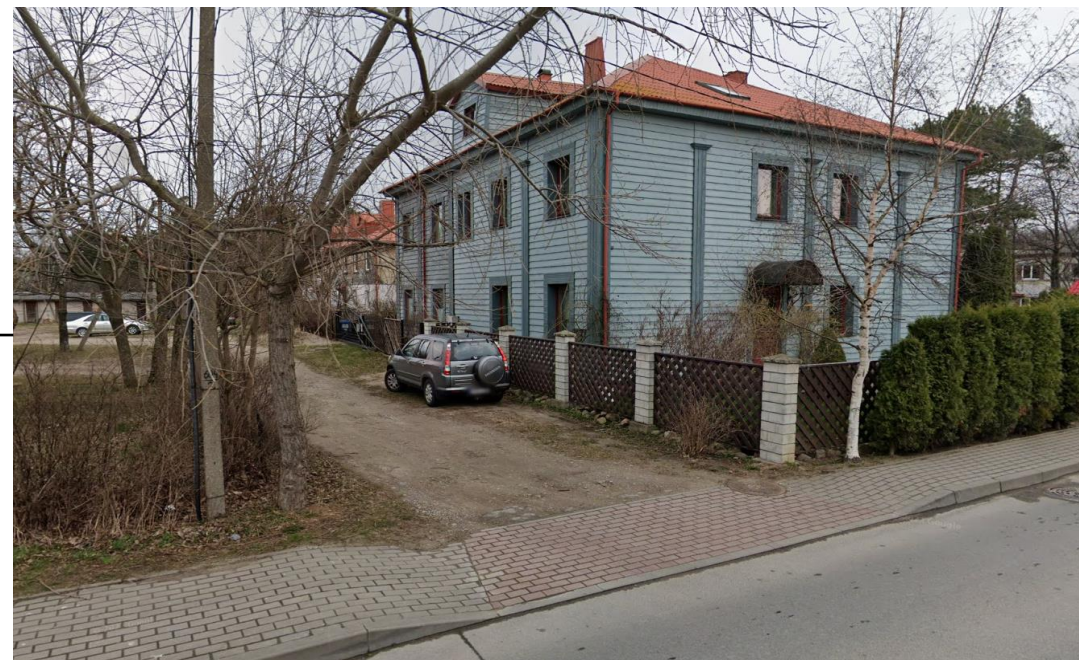
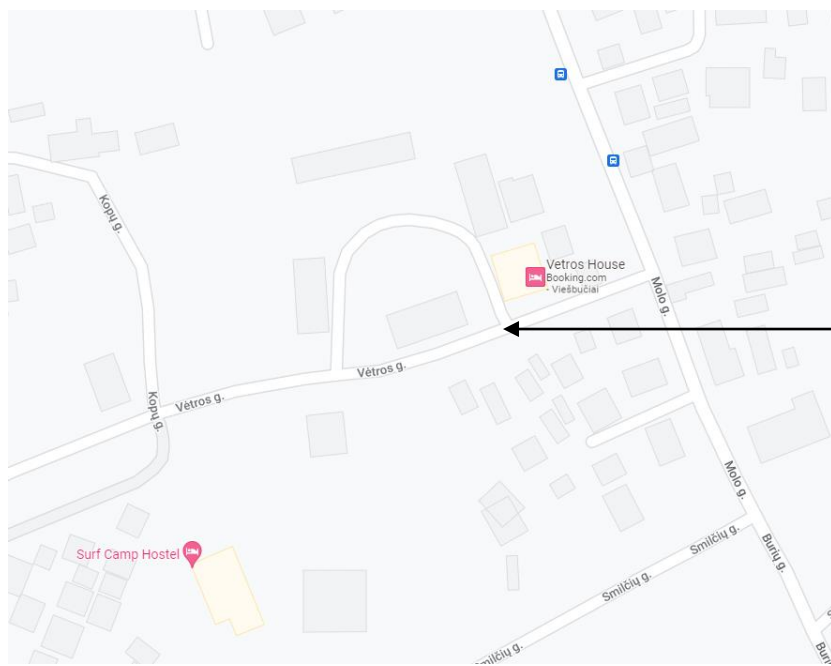
Eilės Nr. | 11 Svarbos laipsnis | Žemas

Problema

Transporto priemonių vairuotojai automobilius stato privačių namų kiemuose arba jų prieigose.

Problemos priežastis

Vairuotojai, neradę laisvų stovėjimo vietų, automobilius stato privačių namų kiemuose ar jų prieigose, taip sukeldami nepatogumus vietiniams gyventojams, nes statomos transporto priemonės blokuoja gyventojų išvažiavimus iš kiemų, gyventojai neturi galimybės palikti savo transporto priemonės prie namų ir pan.



PROBLEMA 11: TRANSPORTO PRIEMONIŲ STATYMAS PRIVAČIUOSE KIEMUOSE (2)

Pasiūlymas

Siekiant uždrausti statyti automobilius tam neskirtose vietose, rekomenduojame ties įvažiavimu į kiemus, numatyti kelio ženklą Nr. 303 „Motorinių transporto priemonių eismas draudžiamas“, kuris leistų į kiemą įvažiuoti tik vietiniams gyventojams.



PROBLEMA 12: DIDELIS TRANSPORTO PRIEMONIŲ SKAIČIUS GYVENVIETĖJE (1)

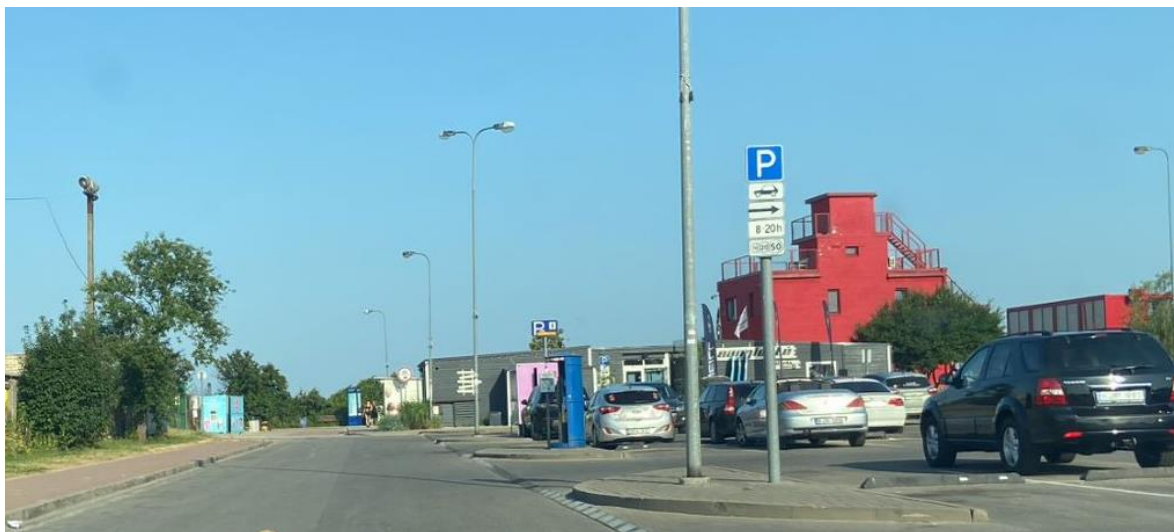
Eilės Nr. | 12 Svarbos laipsnis | Vidutinis

Problema

Melnragės gyvenvietė yra dažnai lankoma lankytojų, kurie atvyksta nuosavais automobiliais.

Problemų priežastis

Melnragė yra mėgstama lankytojų, kadangi greta Molo esantis paplūdimys yra pritaikytas vandens sportą mėgstantiems poilsiautojams, greta įrengtas gyvūnų paplūdimys. Traukos centrai pritraukia daugybę transporto priemonių, kurios ne tik teršia aplinką, sudaro nepatogumus vietiniams gyventojams, kuomet automobilius stato greta nuosavų namų, kelia triukšmą.



Molo aikštelė



Transporto priemonės parkuojamos gatvės važiuojamojoje dalyje

PROBLEMA 12: GYVENVIETĖJE (2)

DIDELIS TRANSPORTO PRIEMONIŲ SKAIČIUS

Pasiūlymas

Alternatyviųjų degalų įstatyme numatyta, kad Lietuvos savivaldybės iki 2023 m. turi nusistatyti ir pagal poreikį periodiškai atnaujinti mažos taršos zonas miestuose. Melnragė gali būti viena iš pirmųjų gyvenviečių, kuri įvardinta kaip „mažos taršos zona“. Tokiu atveju, įvažiavimas į gyvenvietę taršiais automobiliais būtų apmokestinamas (išskyrus pastovius gyventojus/aparnaujantį transportą). Tai paskatintų eismo dalyvius rinktis alternatyvias keliavimo priemones (pvz.: dviračius, viešąjį transportą ir pan.).





TURINYS

Bendroji informacija

Vizualinė medžiaga

Dviračių trasų planas

Gyvenvietės skirstymo schema

Identifikuotos problemos, jų priežastys ir pasiūlymai

Kontaktai

VERTINIMA ATLIKO:

MC Mobility Consultants GmbH

Mariahilfer Str. 196/Top 18, 1180 Viena, Austrija

office@vienna-mc.com

Dovydas Skrodenis – dovydas.skrodenis@vienna-mc.com

 /in/Dovydas-Skrodenis

Egidijus Skrodenis – egidijus.skrodenis@vienna-mc.com

 /in/Egidijus-Skrodenis