



**Planavimo organizatorius**

KLAIPĖDOS MIESTO SAVIVALDYBĖS  
ADMINISTRACIJA



**Plano rengėjas**

UAB "PLENTPROJEKTAS"

PLANAVIMO ORGANIZATORIUS	KLAIPĖDOS MIESTO SAVIVALDYBĖS ADMINISTRACIJOS DIREKTORIUS
<b>PLANO PAVADINIMAS</b>	<b>KLAIPĖDOS MIESTO SAVIVALDYBĖS TERITORIJOS GERIAMOJO VANDENS TIEKIMO IR NUOTEKŲ TVARKYMO INFRASTRUKTŪROS PLĖTROS PLANAS</b>
PLANAVIMO PROCESO ETAPAS	RENGIMO ETAPAS
PLANAVIMO PROCESO STADIJA	ATRANKA DĖL STRATEGINIO PASEKMIŲ APLINKAI VERTINIMO (SPAV)
TERITORIJŲ PLANAVIMO LYGMUO	SAVIVALDYBĖS
TERITORIJŲ PLANAVIMO DOKUMENTO RŪŠIS	SPECIALIOJO TERITORIJŲ PLANAVIMO DOKUMENTAS
KOMPLEKSO NR.	0587
TPDRIS DOKUMENTO NUMERIS	S - RJ - 21 - 21 - 710

<b>Pareigos</b>	<b>Kvalifikacijos atestato Nr.</b>	<b>V. Pavardė</b>	<b>Parašas</b>
Direktorius	-	A. Sirtautas	
Projekto vadovas	TPV 0027	A. Petruškevičius	
Projekto dalies vadovas	27613	V. Vasiliauskienė	
GIS specialistas	-	N. Kavaliauskas	

## **Turinys**

1. Informacija apie plano rengimo organizatorių.....	3
2. Informacija apie planą.....	3
2.1. Pagrindinė informacija .....	3
2.2. Plano pagrindiniai tikslai ir uždaviniai.....	4
2.3. Plano sąsajos su kitais planais ar programomis.....	5
2.4. Plano alternatyvų aprašymas.....	11
3. Informacija apie numatomą plano įgyvendinimo vietą: .....	19
3.1. Informacija apie numatomą alternatyvią plano įgyvendinimo vietą .....	19
3.2. Informacija apie kiekvieną numatomą plano įgyvendinimo vietą .....	19
3.3. Teritorijos apsaugos statusas .....	20
3.4. Teritorijoje randamos saugomos gyvūnų ar augalų rūšys ir/ar natūralios buveinės, kitos saugotinos gamtinės ar kultūros paveldo vertybės .....	29
3.5. Ar plano arba programos įgyvendinimas gali sąlygoti teritorijos aplinkos kokybės normų viršijimą .....	34
4. Informacija apie plano įgyvendinimo pasekmių aplinkai reikšmingumą .....	35
5. Kita informacija .....	38
5.1. Informacija apie priemones, numatytas neigiamų pasekmių aplinkai prevencijai vykdyti, pasekmėms sumažinti ar kompensuoti .....	38
5.2. Informacija apie galimą visuomenės nepasitenkinimą planu .....	39

## 1. Informacija apie plano rengimo organizatorių

Klaipėdos miesto savivaldybės teritorijos geriamojo vandens tiekimo ir nuotekų tvarkymo infrastruktūros plėtros planas yra rengiamas Lietuvos Respublikos teritorijų planavimo dokumentų rengimo ir teritorijų planavimo proceso valstybinės priežiūros informacinės sistemoje (TPDRIS). Rengiamo dokumento numeris: S - RJ - 21 - 21 - 710.

Planavimo organizatorius: Klaipėdos miesto savivaldybės administracijos direktorius, Liepų g. 11, LT – 91502 Klaipėda, tel.: +370 46 39 60 66, el.p.: info@klaipeda.lt.

Plano rengėjas: UAB „Plentprojektas“, Gedimino pr. 41/2 – 1, LT – 01109 Vilnius, tel.: (8 5) 261 7581, el. p.: bendras@plentprojektas.lt. Informaciją apie planą teikia: Vilūnė Vasiliauskienė, tel. +370 618 76722, el. p.: vilune.vasiliauskiene@plentprojektas.lt.

## 2. Informacija apie planą

### 2.1. Pagrindinė informacija

**Pavadinimas:** Klaipėdos miesto savivaldybės teritorijos geriamojo vandens tiekimo ir nuotekų tvarkymo infrastruktūros plėtros planas

**Rengimo pagrindas:** Klaipėdos miesto savivaldybės tarybos 2021 m. spalio 28 d. sprendimas Nr. T2-227 „Dėl Klaipėdos miesto savivaldybės teritorijos geriamojo vandens tiekimo ir nuotekų tvarkymo infrastruktūros plėtros plano rengimo pradžios ir planavimo tikslų“.

**Planuojama teritorija:** Klaipėdos miesto savivaldybės teritorija. Teritorijos plotas – 9795,39 ha.

**Teritorijų planavimo rūšis ir lygmuo:** specialiojo teritorijų planavimo dokumentas - inžinerinės infrastruktūros vystymo planas, savivaldybės lygmens.

Vadovaujantis Lietuvos Aplinkos ministro patvirtintu „Planų ir programų atrankos dėl strateginio pasekmių aplinkai vertinimo tvarkos aprašu“ atrankos dėl strateginio pasekmių aplinkai vertinimo dalyviai – valstybės ir savivaldybių institucijos, atsakingos už aplinkos apsaugą, sveikatos apsaugą, saugomų teritorijų apsaugos ir tvarkymo organizavimą, kultūros vertybių apsaugą bei visuomenė.

Strateginio pasekmių aplinkai vertinimo (toliau – SPAV) atrankos proceso dalyviai:

- Plano organizatorius – Klaipėdos miesto savivaldybės administracijos direktorius;
- Visuomenė;
- Aplinkos apsaugos agentūra;
- Nacionalinis visuomenės sveikatos centras prie Sveikatos apsaugos ministerijos;
- Valstybinė saugomų teritorijų tarnyba prie Aplinkos ministerijos;
- Kultūros paveldo departamentas prie Kultūros ministerijos;
- Klaipėdos rajono savivaldybė (besiribojanti savivaldybė);
- Neringos savivaldybė (besiribojanti savivaldybė).

Išvardinti proceso dalyviai pagal kompetenciją nagrinėja parengtą dokumentą bei teikia išvadas.

## 2.2. Plano pagrindiniai tikslai ir uždaviniai

### Tikslai:

- konkretizuojant Klaipėdos miesto bendrojo plano sprendinius, nustatyti geriamojo vandens tiekimo ir nuotekų tvarkymo infrastruktūros plėtros kryptis, siekiant, kad visi gyventojai gautų saugos ir kokybės reikalavimus atitinkantį geriamąjį vandenį ir nuotekų tvarkymo paslaugas arba turėtų galimybę individualiai apsirūpinti geriamuoju vandeniu ir (arba) individualiai tvarkyti nuotekas;
- nustatyti geriamojo vandens tiekimo ir nuotekų tvarkymo infrastruktūros plėtros įgyvendinimo etapus (eigą, eiliškumą) ir finansavimą;
- nustatyti aglomeracijas ir viešojo geriamojo vandens tiekimo ir nuotekų tvarkymo teritorijas (VGVNTT), išnagrinėjant alternatyvas;
- esant būtinumui suplanuoti motyvuotai pagrįstas visuomenės poreikiams paimti reikalingas teritorijas.

### Uždaviniai:

- numatyti geriamojo vandens ir nuotekų sistemų plėtrai reikalingas teritorijas;
- nustatant aglomeracijas ir viešojo geriamojo vandens tiekimo ir buitinių nuotekų tvarkymo teritorijas, įvertinti Klaipėdos priemiesčius (aglomeruotą Klaipėdos rajono teritoriją);
- nustatyti geriamojo vandens tiekimo ir nuotekų tvarkymo infrastruktūros plėtros kryptis, prioritetus, užtikrinant asmenų aprūpinimą geriamuoju vandeniu ir buitinių nuotekų tvarkymo paslaugomis, darnią tinklų plėtrą, numatyti rezervuojamas teritorijas šiai plėtrai;
- numatyti geriamojo vandens tiekimo ir nuotekų tvarkymo infrastruktūros ir jos vystymui reikalingų teritorijų apsaugos zonas, nustatant ir kitas planuojamos teritorijos naudojimo, tvarkymo, apsaugos priemones;
- numatyti geriamojo vandens tiekimo ir nuotekų tvarkymo infrastruktūros statinių vietas, esant poreikiui numatyti pagrįstas konkrečias vietas žemę paimti visuomenės poreikiams;
- numatyti geriamojo vandens tiekimo ir nuotekų tvarkymo infrastruktūrai funkcionuoti reikalingus servitutus;
- nurodyti specialiąsias žemės naudojimo sąlygas;
- nustatyti urbanizuotas, urbanizuojamas ir numatomas urbanizuoti teritorijas, kuriose nėra geriamojo vandens tiekimo ir (ar) nuotekų tvarkymo infrastruktūros ir kuriose yra galimybė prijungti prie vandentiekio ir (ar) nuotekų tinklų, numatyti jų prijungimą prie viešojo geriamojo vandens tiekimo, nuotekų tvarkymo teritorijų. Spręsti nuotekų rinktuvų – kvartalinių tinklų, paviršines (lietaus) nuotekas nuvedančiųjų – kvartalinių tinklų urbanizuojamose teritorijose išdėstymą. Numatyti vandentiekio, nuotekų tinklų plėtrą ar esamų nuotekų tinklų bei jų sistemų rekonstravimą gamybinėse ir Uosto bei jo plėtros teritorijose;
- numatyti priemones esamos Klaipėdos miesto nuotekų valyklos nuotekų valymo ir dumblo tvarkymo grandies technologinio proceso tobulinimui;
- išanalizuoti nuotekų siurblinės Nr. 2 (Žvejų g.) iškėlimo į kitą vietą arba vietoje jos numatant požeminę nuotekų siurblinės galimybę;
- išanalizuoti naujos slėginės nuotekų linijos tiesimo arba esamos nenaudojamos slėginės nuotekų linijos nuo siurblinės Nr. 6 į Klaipėdos miesto nuotekų valyklą Dumpių k., Klaipėdos r. sav. rekonstrukcijos galimybę;
- išnagrinėti galimybę Smiltynės rajone vystyti savarankišką vandens tiekimo infrastruktūros plėtrą aprūpinant lokalius vartotojus geriamuoju vandeniu. Nurodyti vandentiekio tinklų trasas, detalizuoti vandens ruošyklos pajėgumus;

- išnagrinėti galimybę Smiltynės rajone vystyti nuotekų infrastruktūros plėtrą, įrengiant centralizuotą nuotekų surinkimą pamaryje bei pajūryje klojant nuotekų tinklus su siurblinėmis bei biologiškai valant nuotekas bendruose uždaro tipo nuotekų valymo įrenginiuose Kopgalyje. Detalizuoti nuotekų tinklų su siurblinėmis trasas, nuotekų valymo įrenginių pajėgumus.
- Paviršinių (lietaus) nuotekų tinklų apkrovimo liūčių metu sumažinimui urbanizuotose ir planuojamose urbanizuoti teritorijose numatyti lietaus vandens valyklų ir kaupyklų įrengimą. Numatyti lietaus vandens kaupykloms reikalingus žemės sklypus.
- Numatyti sprendinius Smiltynės rajone paviršinių (lietaus) nuotekų nuo autotransportui skirtų teritorijų ar kitų galimai teršiamų teritorijų surinkimui, išvalymui pagal aplinkosaugos reikalavimus ir atskirais išleistuvais į Kuršių marias.

#### **Planavimo darbų programa:**

- Planavimo procesas: parengiamasis, rengimo ir baigiamasis. Kiekviena plano rengimo stadija gali būti pradedama tik baigus ankstesniąją. Planavimo proceso metu planavimo organizatorius raštu turi pritarti kiekvieno etapo sprendiniams.
- Plano sudėtis: tekstinė ir grafinė dalys.
- Plano viešinimo procedūrų tvarka: bendroji.
- Teritorijos vystymo koncepcijos rengimas: rengiama
- Strateginio pasekmių aplinkai vertinimo atlikimo būtinumas: vadovautis Planų ir programų strateginio pasekmių aplinkai vertinimo tvarkos aprašu, patvirtintu Lietuvos Respublikos Vyriausybės 2004 m. rugpjūčio 18 d. nutarimu Nr. 967, ir atlikti, jei planuojama plėtra atitinka Lietuvos Respublikos planuojamos ūkinės veiklos poveikio aplinkai vertinimo įstatymo 1 ir 2 prieduose nurodytas veiklas.
- Atliekami tyrimai ir galimybių studijos: vykdyti institucijų išduotose Teritorijų planavimo sąlygose nurodytus reikalavimus ir atlikti, jei jose bus nurodyta.

Pasiūlymų teikimo tvarka: pasiūlymai dėl teritorijų planavimo dokumento planavimo organizatoriui teikiami raštu ir (ar) Lietuvos Respublikos teritorijų planavimo dokumentų rengimo ir teritorijų planavimo proceso valstybinės priežiūros informacinėje sistemoje visą teritorijų planavimo dokumento rengimo laiką iki viešo supažindinimo pabaigos.

### **2.3. Plano sąsajos su kitais planais ar programomis**

Rengiant Klaipėdos miesto teritorijos vandens tiekimo ir nuotekų tvarkymo infrastruktūros plėtros specialųjį planą buvo išanalizuoti ir įvertinti šie bendrieji planai:

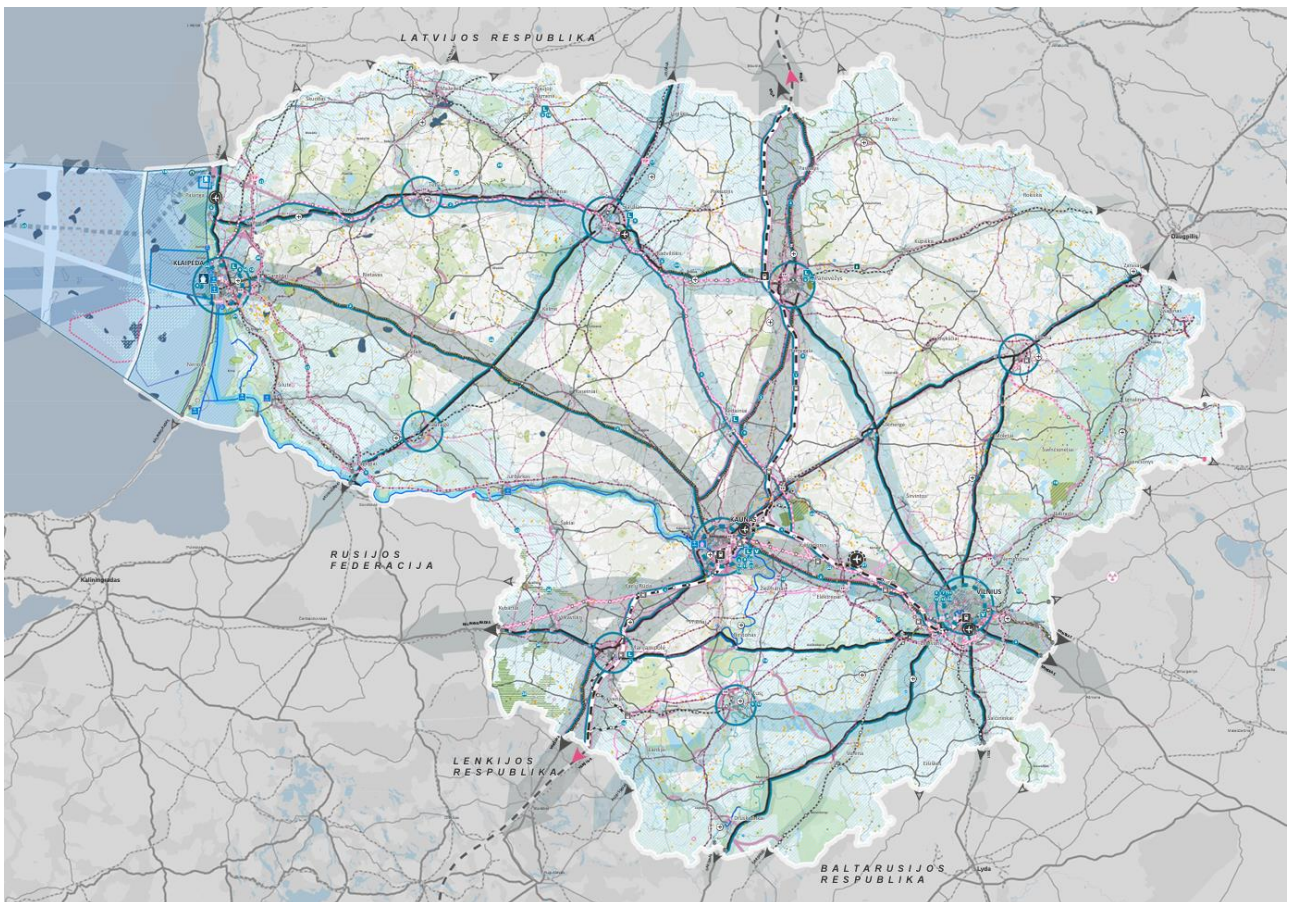
- LR teritorijos bendrasis planas,
- Klaipėdos miesto savivaldybės bendrasis planas;
- Klaipėdos rajono savivaldybės teritorijos bendrasis planas;
- Klaipėdos valstybinio jūrų uosto (žemės, vidinės akvatorijos, išorinio reido ir susijusios infrastruktūros) bendrasis planas.

Šiame skyriuje apžvelgiamos pagrindinių, aukštesnio lygmens teritorijų planavimo dokumentų nuostatos, susijusios su vandentvarkos infrastruktūra planuojamoje teritorijoje.

Lietuvos Respublikos teritorijos bendrasis planas nagrinėja bendras šalies vandens tiekimo ir nuotekų tvarkymo tendencijas. Jame numatoma visiems gyventojams užtikrinti visuotines,

lygiateises galimybes gauti švarų bei kokybišką geriamąjį vandenį ir užtikrinti susidarančių buitinių nuotekų tvarkymą. Skatinama plėtoti ir renovuoti geriamojo vandens tiekimo ir nuotekų surinkimo infrastruktūrą teikiant prioritetą:

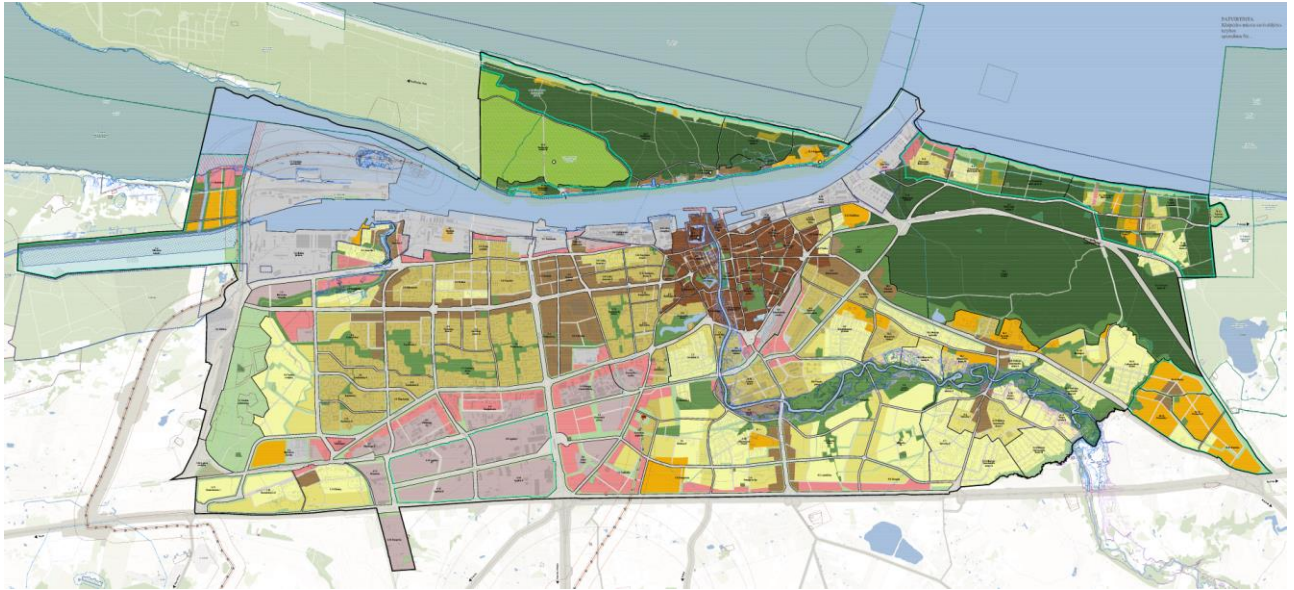
- plėtoti ir renovuoti geriamojo vandens tiekimo ir nuotekų surinkimo infrastruktūrą, prioritetą teikiant aglomeracijoms, kuriose gyventojų tankis yra 25 gyventojai/ha ir daugiau.
- Savivaldybių viešojo geriamojo vandens tiekimo teritorijose ir aglomeracijose planuoti centralizuotas geriamojo vandens tiekimo ir nuotekų surinkimo sistemas, išskyrus atvejus, nurodytus Lietuvos Respublikos geriamojo vandens tiekimo ir nuotekų tvarkymo įstatyme.
- Teritorijose, kurios nepatenka į savivaldybių viešojo geriamojo vandens tiekimo teritorijas statyti individualias ir (arba) grupines nuotekų tvarkymo ir geriamojo vandens tiekimo sistemas, užtikrinant, kad vietiniuose įrenginiuose tvarkomos nuotekos neterštų aplinkos.
- Naujai urbanizuojamose ir urbanizuotose teritorijose jungtis prie centralizuotų geriamojo vandens tiekimo ir nuotekų surinkimo tinklų, kai įgyvendinami geriamojo vandens tiekimo ir nuotekų tvarkymo infrastruktūros plėtros teritorijų planavimo dokumentų sprendiniai.
- Didinti investicijas į paviršinių nuotekų tvarkymo infrastruktūros plėtrą ir rekonstravimą, taip pat ir į turimos infrastruktūros teisinę registraciją. Plėtoti paviršinių nuotekų surinkimo, akumuliacinio ir antrinio panaudojimo (pvz. želdinių laistymui) sistemas regionų miestuose ir miesteliuose. Mažinti nelaidžių dangų kiekį urbanizuotose ir urbanizuojamose teritorijose, naudoti inovatyvias paviršinių nuotekų valdymo technologijas siekiant sumažinti susidarančius didelius paviršinių nuotekų kiekius gausių kritulių metu. Inventorizuoti miestų urbanizuotų teritorijų paviršinių nuotekų tvarkymo sistemas ir planingai vykdyti jų rekonstrukciją ir / ar naują statybą, siekiant mažinti užtvindymo riziką.



1 pav. LRBP brėžinys "Kompleksinė infrastruktūra ir teritorijų rezervavimas visuomenės poreikiams"

Klaipėdos miesto savivaldybės bendrasis planas nagrinėja geriamojo vandens ruošimo ir tiekimo, bei nuotekų surinkimo ir tvarkymo tendencijas Klaipėdos mieste.

- Klaipėdos miesto BP sprendiniuose prognozuojama, kad apie 2030 m. maksimalus gyventojų skaičius galėtų išaugti iki 210 tūkst. gyv. Klaipėdos mieste, iki 16 tūkst. gyv. priemiestyje. Geriamasis vanduo iš Klaipėdos miesto būtų tiekiamas apie 226 tūkst. gyv. Planuojamam laikotarpiui paskaičiuota, kad normaliomis sąlygomis, esant suvartojimo normai - 160 l/d, gyventojai suvartos 37,61 tūkst. m<sup>3</sup>/d vandens. Įmonėms reikės - 11,28 tūkst. m<sup>3</sup>/d. Numatomas vandens poreikis Klaipėdos miesto vartotojams – 48,89 tūkst. m<sup>3</sup>/d. Atitinkamai tiekiamo geriamojo vandens poreikiams susidarytų ir buitinių nuotekų kiekiai.
- Vandens tiekimo ir nuotekų tvarkymo sistemos vystymo Klaipėdos m. prioritetai iš esmės siejami su vandentiekio ir buitinių nuotekų tinklų ir siurblių plėtra Mažosios Smeltės, Žardės Sodybų, Mažosios Žardės, Budelkiemio, Rimkų, Sendvario pievų, Jakų žiedo, Barškių I, Barškių II, Senosios plytinės, Sukilėlių, Klemiškės, Senųjų sodų, Daugulių, Šaulių dvaro, Lankiškių, Luizės ažuolo, Virkučių III, Slengių, Dvaro slėnio II, Medelyno, Labrenciškės dvaro, Blušių, Purmalių I, Purmalių II, Kalotės kvartaluose.
- Plėsti pagal poreikį vandentiekio ir buitinių nuotekų tinklus urbanizuojamose ir numatomose urbanizuoti gyvenamosiose teritorijose, gamybinėse ir Uosto vystymo teritorijose.
- Plėsti pagal poreikį vandentiekio ir buitinių nuotekų tinklus naujose gatvėse Klaipėdos LEZ teritorijoje, kur numatoma kurti naujas darbo vietas ir realizuoti efektyvų vandens poreikių tenkinimą gamybinės - ūkinės veiklos srityje.
- Lygiagrečiai Palangos pl. (valstybinės reikšmės magistralinis kelias A13 Klaipėda–Liepoja) nutiesti magistralinio vandentiekio liniją, sudarant palankias sąlygas žiedinių kvartalinių – skirstomųjų vandentiekio tinklų plėtrai intensyviai urbanizuojamose teritorijose Sendvario ir Tauralaukio rajonuose.
- Nutiesti magistralinius vandentiekio ir buitinių nuotekų tinklus į teritorijas, kurioms parengti detaliojo planavimo dokumentai.
- Baltijos jūros paplūdimiuose Pirmosios Melnragės I, Pirmosios Melnragės II, Pirmosios Melnragės III, Antrosios Melnragės, Girulių pakalnės kvartaluose plėtoti centralizuoto geriamojo vandens tiekimą ir viešųjų tualetų įrengimą.
- Tobulinti esamos Klaipėdos miesto nuotekų valyklos nuotekų valymo ir dumblo tvarkymo grandies technologinį procesą, nepažeidžiant aplinkosaugos reikalavimų ir mažinant nemalonių bei kenksmingų kvapų išsiskyrimą į atmosferą.
- Nutiesti naują arba rekonstruoti esamą nenaudojamą slėginę nuotekų liniją nuo siurblynės Nr. 6 į Klaipėdos miesto nuotekų valyklą Dumpių k., Klaipėdos r. sav.
- Tiesti paskaičiuoto skersmens paviršinių (lietaus) nuotekų tinklus, skirtus nuotekų surinkimui nuo urbanizuojamų teritorijų ir nutekimui iki esamų kolektorių ar atvirų paviršinio vandens telkinių, numatant smėlio ir naftos produktų atskyrimo priemones, kad į vandens telkinius patenkančios nuotekos neviršytų normatyvinės taršos.
- Paviršinio (lietaus) nuotekų tinklų apkrovimo liūčių metu sumažinimui urbanizuotose ir planuojamose urbanizuoti teritorijose turi būti įrengiamos lietaus vandens valyklos ir kaupyklos.
- Normatyvinių teisės aktų numatyta tvarka šalia paviršinio vandens išleistuvų į Kuršių marias, Klaipėdos sąsiaurį, Smiltelės ir Danės upes bei kitus upelius planuoti smėlio, naftos gaudyklių įrengimą. Tinklų apkrovimų liūčių metu ir aplinkos taršos mažinimui pagal galimybes numatyti nuotėkio reguliavimo kaupyklų (tiek atvirų, tiek uždarytų) įrengimą
- ir kt.



2 pav. Klaipėdos miesto bendrojo plano pagrindinis brėžinys

### Klaipėdos rajono savivaldybės bendrasis planas

Klaipėdos miesto ir Klaipėdos rajono gyventojų aprūpinimas geriamojo vandens tiekimo ir nuotekų tvarkymo paslaugomis yra tiesiogiai susietas. Šių dviejų savivaldybių gyventojams paslaugas teikia AB "Klaipėdos vanduo". Daliai rajono gyventojų vanduo tiekiamas iš Klaipėdos miesto vandenviečių, tuo tarpu rajono nuotekos valomos Klaipėdos miesto nuotekų valykloje.

Klaipėdos rajono savivaldybės bendrajame plane numatyta, kad Klaipėdos rajono savivaldybės teritorijoje vandentvarkos ūkio plėtra vykdoma vadovaujantis Klaipėdos rajono vandens tiekimo ir nuotekų tvarkymo infrastruktūros plėtros specialiuoju planu. Klaipėdos rajono bendrojo plano apimtyje konkrečios nuostatos sąsajoms su Klaipėdos miestu nenumatytos.

Dalis Klaipėdos rajono paviršinių nuotekų, griovių ir kanalų sistema patenka į Klaipėdos miesto teritorijos paviršinių nuotekų sistemą, kuri jau yra perkrauta. Į Klaipėdos miesto paviršinių nuotekų sistemą atitekančių nuotekų tarša negali viršyti Paviršinių nuotekų tvarkymo reglamente numatytų taršos rodiklių ir jų koncentracijų. Plane numatoma įpareigoti kvartalų vystytojus planuoti teritorijas nedidinant upelių ir griovių nuotėkio, t.y. mažinti kietų dangų kiekį ir nuo jų staiga sutekančius paviršinius vandenį kaupti kūdrose, tvenkinėliuose ir kt.

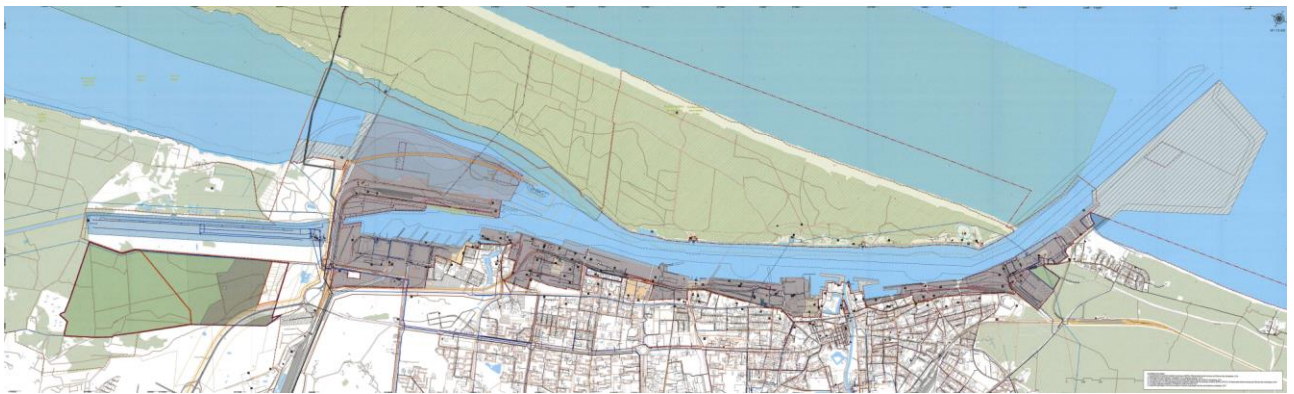




3 pav. Klaipėdos rajono savivaldybės bendrojo plano inžinerinės infrastruktūros ir susisiekimo brėžinys

Klaipėdos valstybinio jūrų uosto (žemės, vidinės akvatorijos, išorinio reido ir susijusios infrastruktūros) bendrasis planas

KVJU bendrojo plano pagrindinės nuostatos, susijusios su vandentvarkos infrastruktūra, yra: Nauji vandentiekio, buitinių ir paviršinių nuotekų tinklai į planuojamą plėtros teritoriją šiaurinėje dalyje (Baltijos jūros akvatorijoje) turi būti projektuojami ir įrengiami bendrajame plane suplanuoto inžinerinių bei susisiekimo komunikacijų koridoriaus ribose. Nauji vandentiekio, buitinių ir paviršinių nuotekų tinklai į plėtros teritoriją pietinėje dalyje (ties Kiaulės Nugaros sala) turi būti projektuojami ir įrengiami inžinerinių bei susisiekimo komunikacijų koridoriaus ribose Kairių gatvės tęsinyje.



4 pav. KVJU bendrojo plano inžinerinės infrastruktūros brėžinys

### **Specialieji planai**

- Klaipėdos valstybinio jūrų uosto susisiekimo infrastruktūros plėtros teritorijoje tarp Kalnupės, Minijos, Senosios Smiltelės, Marių ir Kuršių Marių specialusis planas
- Pajūrio juostos žemyninės dalies tvarkymo planas
- Klaipėdos miesto rytinės dalies B teritorijos (tarp Pajūrio g., kelio A13, Liepų g. ir Danės upės) susisiekimo infrastruktūros vystymo specialusis planas
- Klaipėdos miesto rytinės dalies A teritorijos susisiekimo infrastruktūros vystymo specialiojo plano, patvirtinto Klaipėdos miesto savivaldybės administracijos direktoriaus 2015 m. spalio 12 d. įsakymu Nr. AD1-2997, korektūra
- Transeuropinio IX B transporto koridoriaus geležinkelių linijos Vilnius–Kaišiadorys–Šiauliai–Klaipėda ir Klaipėdos geležinkelio mazgo dalies (ruože nuo Klaipėdos iki Draugystės geležinkelio stoties) susisiekimo komunikacijų inžinerinės infrastruktūros vystymo planas
- Lietuvos Respublikos teritorinės jūros ir (ar) Lietuvos Respublikos išskirtinės ekonominės zonos Baltijos jūroje teritorijos, skirtos atsinaujinančio energetikos plėtojimui, inžinerinės infrastruktūros vystymo planas
- Klaipėdos miesto savivaldybės teritorijos šilumos ūkio specialusis planas
- ir kt.

### **Strateginiai planai ir studijos**

#### Klaipėdos miesto savivaldybės 2021-2030 metų strateginis plėtros planas

Klaipėdos miesto 2021 - 2030 m strateginiame plėtros plane vienas iš inžinerinės infrastruktūros plėtros uždavinių yra Modernizuoti miesto inžinerinę infrastruktūrą laikantis inovatyvumo ir ekologiškumo principų. Į šio uždavinio apimtį patenka:

- Modernizuoti geriamojo vandens tiekimo ir nuotekų šalinimo ir valymo sistemą.
- Išplėtoti ir modernizuoti paviršinių nuotekų surinkimo ir valymo sistemą (tinklus, įrenginius).

#### AB „Klaipėdos vanduo“ 2023-2025 m. strateginis veiklos planas

Vienas iš didžiausių prioritetų ir iššūkių – esamų vandentiekio bei nuotekų tinklų rekonstravimas, nuotekų valymo įrenginių atnaujinimas. Didžioji dalis tinklų išlieka rizikingi, didelio nusidėvėjimo, keliantys sunkumų efektyviai eksploatacijai. Strateginiame veiklos plane akcentuojamas ne tik tinklų atnaujinimas, bet ir subalansuota bei racionali tinklų plėtra.

#### Klaipėdos miesto III vandenvietės iškėlimo galimybių studija

Klaipėdos miesto III vandenvietės iškėlimo galimybių studijos Strateginio pasekmių aplinkai vertinimo ataskaitoje nagrinėjama galimybė iškelti vandenvietę ir apie 170 ha ploto teritoriją perleisti uosto reikmėms. Aukščiau minėtoje studijoje parinkta geriausia alternatyva - penkios požeminės vandenvietės (Klaipėdos ir Šilutės rajonuose) ir toliau imamas vanduo iš Vilhelmo kanalo ties Kalviškių k.

## 2.4. Plano alternatyvų aprašymas

### **Specialiojo plano koncepcijos (bendrųjų sprendinių) rengimo principai:**

- Nustatoma Klaipėdos miesto aglomeracija Klaipėdos miesto savivaldybės teritorijoje.
- Teritorijose, kurios nebus priskirtos aglomeracijai, bet kuriose savivaldybės bendruoju planu numatyta gyvenamųjų vietovių plėtra, atliekamas alternatyvų vertinimas.
- Alternatyvomis planuojamos ir analizuojamos vandenvietės ir nuotekų valymo įrenginiai numatomi laisvoje valstybinėje žemėje, siekiant išvengti išlaidų sklypų išpirkimui. Nujos vandenvietės ir nuotekų valymo įrenginių įrengimo alternatyva nagrinėjama tik Smiltynės rajone.
- Vandentvarkos infrastruktūros plėtra planuojama gatvių raudonųjų linijų ir inžinerinių tinklų koridorių ribose.
- Išskiriamos teritorijos, kuriose geriamo vandens tiekimo ir nuotekų tvarkymo paslaugos vykdomos individualiai.

### **Aglomeracijų nustatymo metodika ir kriterijai**

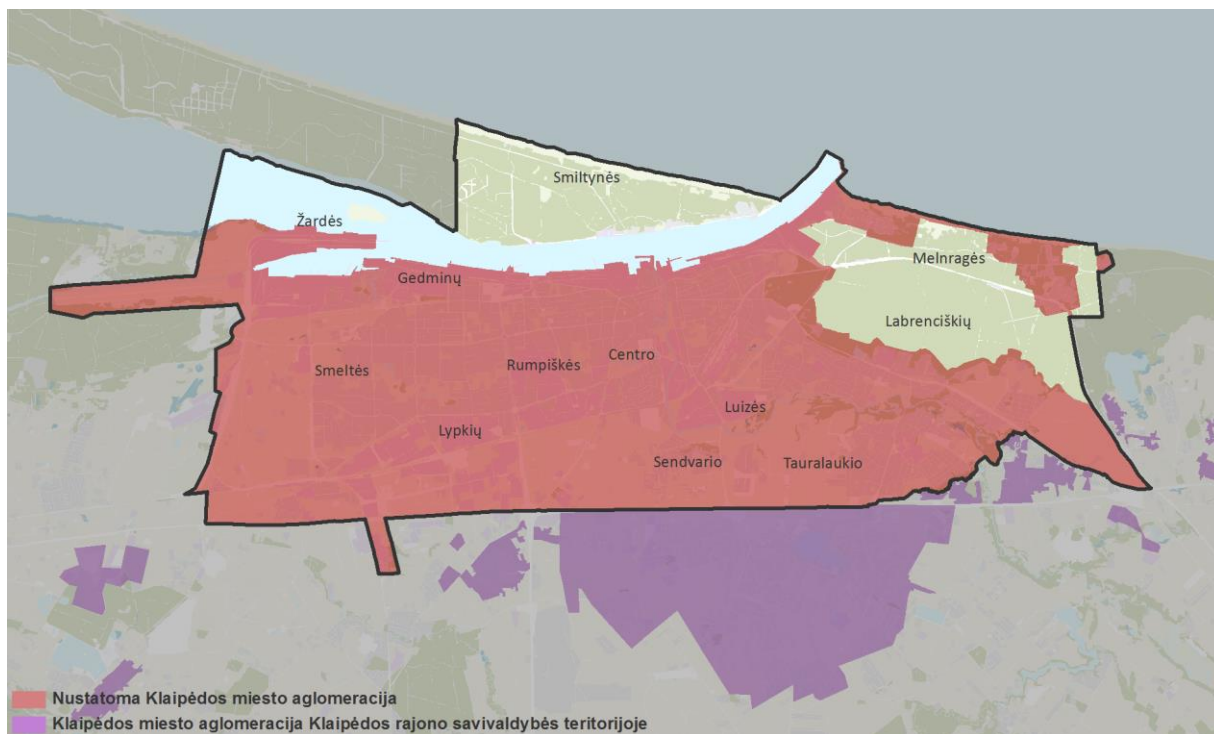
Vadovaujantis LR geriamojo vandens tiekimo ir nuotekų tvarkymo įstatymo nuostatomis bei geriamojo vandens tiekimo ir nuotekų tvarkymo infrastruktūros plėtros planų rengimo taisyklių (LR Aplinkos ministro 2006.12.29 įsakymas Nr. D1-636, su vėlesniais pakeitimais) 2 priedu „Aglomeracijų ribų nustatymo metodika“, nustatoma Klaipėdos miesto aglomeracijos riba Klaipėdos miesto savivaldybės teritorijoje.

Į aglomeracijos teritoriją įtraukiamos:

- esamos urbanizuotos ir/ar prioritinės plėtros teritorijos, vadovaujantis galiojančiais savivaldybės ir/ar vietovės lygmens, bendraisiais planais;
- teritorijos, kuriose jau išvystyta nuotekų surinkimo infrastruktūra, įskaitant teritorijas, kurių nuotekų surinkimo infrastruktūra prijungta prie aglomeracijos nuotekų surinkimo sistemos;
- teritorijos, kuriose gyventojų tankis yra didesnis kaip 25 gyv./ha
- per 10 metų vystytinos Klaipėdos miesto bendrajame plane numatytos užstatyti teritorijos.

Atsižvelgiant į aukščiau nurodytus kriterijus, Klaipėdos miesto aglomeracija Klaipėdos miesto savivaldybės teritorijoje nustatoma visam Klaipėdos miestui, išskyrus Smiltynės rajoną.

Specialiuoju planu nustatomos aglomeracijos plotas Klaipėdos miesto teritorijoje yra 7090,2 ha. Klaipėdos miesto aglomeracijos riba nesutampa su administracine Klaipėdos miesto riba. Schemoje žemiau pateikta nustatoma Klaipėdos miesto aglomeracijos riba.



5 pav. Klaipėdos miesto aglomeracijos riba

Prisijungusių prie centralizuotos nuotekų sistemos gyventojų skaičius pateikiamas lentelėje žemiau.

1 lentelė. Prie centralizuotos nuotekų tvarkymo sistemos prisijungusių vartotojų skaičius

Prisijungusių prie centralizuotos nuotekų sistemos gyventojų skaičius		Neprisijungusių prie centralizuotos nuotekų sistemos gyventojų skaičius	
Vnt.	Proc.	Vnt.	Proc.
153002	98,20	2828	1,80

Neprisijungusiais prie centralizuotos nuotekų tvarkymo sistemos laikomi gyventojai, kurie neturi nuotekų tvarkymo sutarties su AB "Klaipėdos vanduo". Į šį skaičių įeina ir gyventojai, kurių būstų pajungimui prie centralizuotos nuotekų tvarkymo sistemos nereikalinga papildoma tinklų plėtra (reikia tik įvadinių tinklų).

Pagrindinės specialiojo plano geriamojo vandens tiekimo ir nuotekų tvarkymo infrastruktūros plėtros kryptys aglomeracijoje:

❖ esamų tinklų inventorizavimas ir įregistravimas

	Esamų tinklų inventorizavimas ir įregistravimas, km
Vandentiekio	87,40
Nuotekų	70,0
Paviršinių nuotekų	153,20
<b>Viso:</b>	<b>310,6</b>

❖ naujų tinklų plėtra

	Naujų tinklų plėtra
Vandentiekio	34,04
Buitinių nuotekų	28,96
Paviršinių nuotekų	38,92
<b>Viso:</b>	<b>101,92</b>

Specialiojo plano grafinė dalis rengiama masteliu M 1:20 000, todėl konkrečios geriamojo vandens tiekimo ir nuotekų tvarkymo tinklų vietos nenustatomos. Infrastruktūros plėtros teritorijoms rengiami principiniai tinklų trasavimo ir plėtros sprendiniai. Tikslus tinklų trasavimas turi būti sprendžiamas žemesniu lygmeniu, rengiant techninius/darbo projektus, tikslinant planuojamą infrastruktūrą pagal konkrečias aplinkybes. Nustatant apsaugos zonas planuojamai inžinerinei infrastruktūrai, būtina vadovautis LR Specialiųjų žemės naudojimo sąlygų įstatymo reikalavimais.

### Klaipėdos miesto aglomeracija Klaipėdos rajono savivaldybės teritorijoje

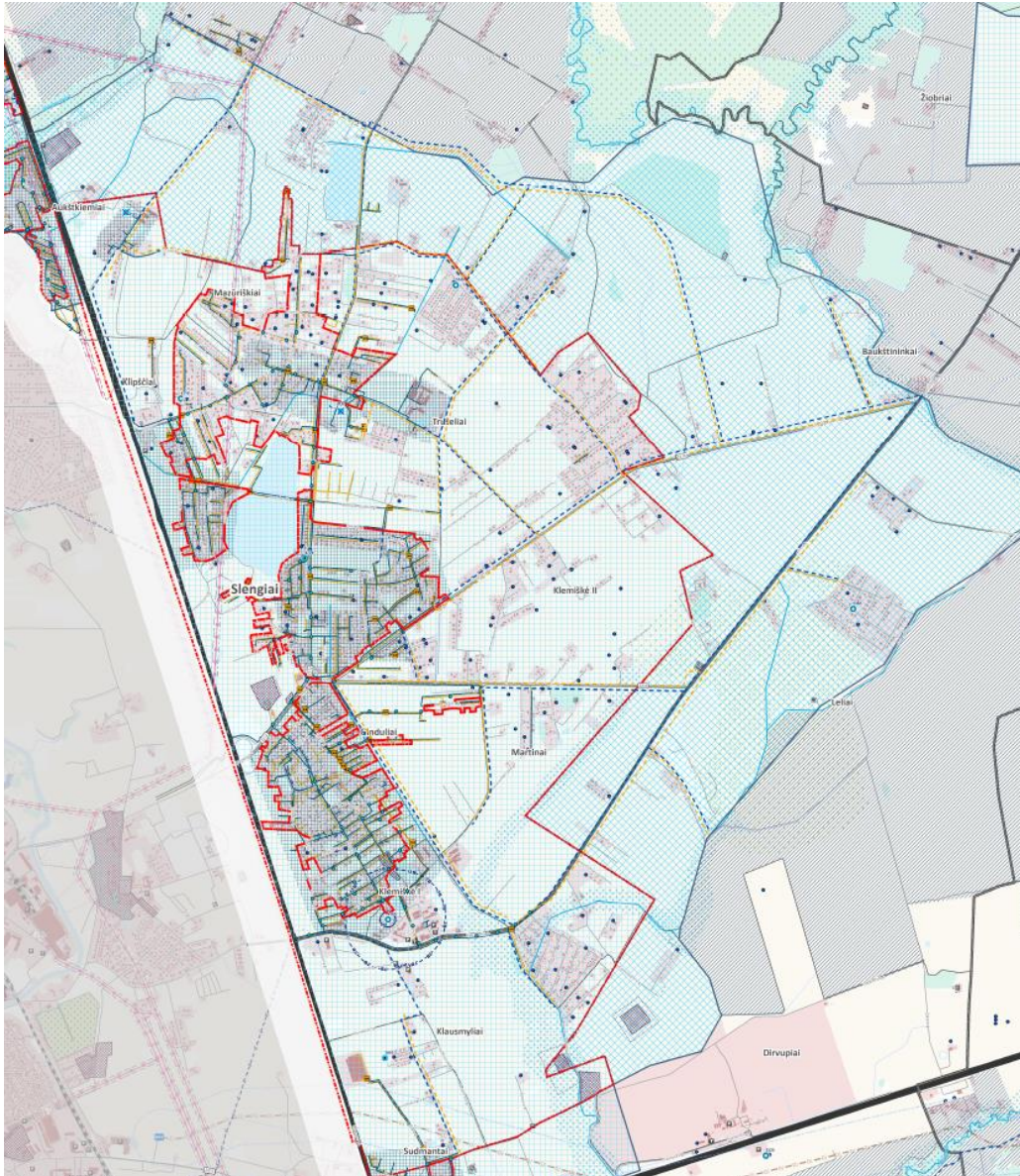
Klaipėdos miesto aglomeracija apima dalį Klaipėdos miesto ir Klaipėdos rajono teritorijų. 2022 m. rugpjūčio 25 d. Klaipėdos rajono savivaldybės tarybos sprendimu Nr. T11-279 patvirtintas Klaipėdos rajono geriamojo vandens tiekimo ir nuotekų tvarkymo infrastruktūros plėtros specialiojo plano keitimas, su kuriuo patvirtinta ir Klaipėdos miesto aglomeracija Klaipėdos rajono savivaldybės teritorijoje.

Į Klaipėdos miesto aglomeraciją Klaipėdos rajono savivaldybėje įtrauktos urbanizuotos rajono teritorijos, kuriose yra išvystyta bendra nuotekų surinkimo sistema su Klaipėdos miesto nuotekų surinkimo sistema: Agluonėnai, Dovilai, Dumpiai, Priekulė, Karklė, Normantai, Zeigiai, Kalotė, Purmaliai, Aukštkiemiai, Ketvergiai, Budrikai, Jakai, Sudmantai, Ginduliai, Slengiai, Trušėliai, Mazūriškiai, Klipščiai, Gargždai, Kuliai, Dituva, Kalnūvėnai, Stančiai. Aglomeracijos plotas Klaipėdos rajono savivaldybės teritorijoje – 4532,07 ha.

2 lentelė. Vartotojų prisijungimas Klaipėdos rajono teritorijoje

Eil. Nr.	Pavadinimas (numeris)	Į aglomeracijos ribas patenkančių gyventojų skaičius	Prisijungusių prie nuotekų surinkimo sistemos	Neprisijungusių prie nuotekų surinkimo sistemos	Prisijungiančių prie nuotekų surinkimo sistemos 2021-2023 m.	Numatomas individualus nuotekų tvarkymas 2023 m. pabaigai	Prisijungiančių prie nuotekų surinkimo sistemos 2023-2031 m.	Numatomas individualus nuotekų tvarkymas 2031 m. pabaigai
1.	Klaipėdos miesto aglomeracija Klaipėdos rajono savivaldybės teritorijoje	27829	25450	2379	1879	500	2259	120
	<b>Viso:</b>	<b>100 %</b>	<b>91,45%</b>	<b>8,55%</b>	<b>6,75 %</b>	<b>1,80 %</b>	<b>8,12%</b>	<b>0,43%</b>

Priemiestinėse Klaipėdos rajono savivaldybės teritorijose planuojama centralizuotų buitinių nuotekų tinklų plėtra, detalizuota Klaipėdos rajono savivaldybės teritorijos geriamojo vandens tiekimo ir nuotekų tvarkymo infrastruktūros plėtros specialiajame plane. Mieste ir priemiestinėse teritorijose susidaranti buitinės nuotekos valomos bendrai Klaipėdos miesto nuotekų valykloje.



6 pav. Iškarpą iš Klaipėdos rajono savivaldybės teritorijos geriamojo vandens tiekimo ir nuotekų tvarkymo infrastruktūros plėtros specialiojo plano.

Dėl intensyviai urbanizuojamos Klaipėdos rajono savivaldybės teritorijos, vystosi poreikis buitinių nuotekų tinklų trasavimo alternatyvoms. Iš Klaipėdos rajono atitekančios nuotekos apkrauna Klaipėdos mieste esančias buitinių nuotekų siurbines. Nors šiuo metu buitinių nuotekų siurblinės dirba be perkrovų (tik liūčių metu stebimas perpumpuojamų nuotekų padidėjimas), bet ateityje, prijungus daugiau vartotojų, siurblių pajėgumai gali tapti nebepakankami. Šios problemos sprendimui planuojama slėginė buitinių nuotekų linija lygiagrečiai Palangos pl. Įrengus slėginę liniją, rajono teritorijoje surenkamų nuotekų tekimui tiesiai į Dumpių nuotekų valyklą, būtų apkraunamas mažesnis miesto nuotekų siurblių kiekis, o pagrindinis nuotekų srautas iš Klaipėdos rajono teritorijos būtų nukreiptas tiesiai į nuotekų valyklą ne per miestą.

### **Alternatyvų parinkimas**

Atsižvelgiant į tai, kad Klaipėdos miesto aglomeracija Klaipėdos miesto savivaldybės teritorijoje nustatoma visam Klaipėdos miestui, išskyrus Smiltynės rajoną ir vadovaujantis

„Geriamojo vandens tiekimo ir nuotekų tvarkymo infrastruktūros plėtros planų rengimo taisyklių“ 1 priedu, parinktas A ir C alternatyvų nagrinėjimas Smiltynės rajonui.

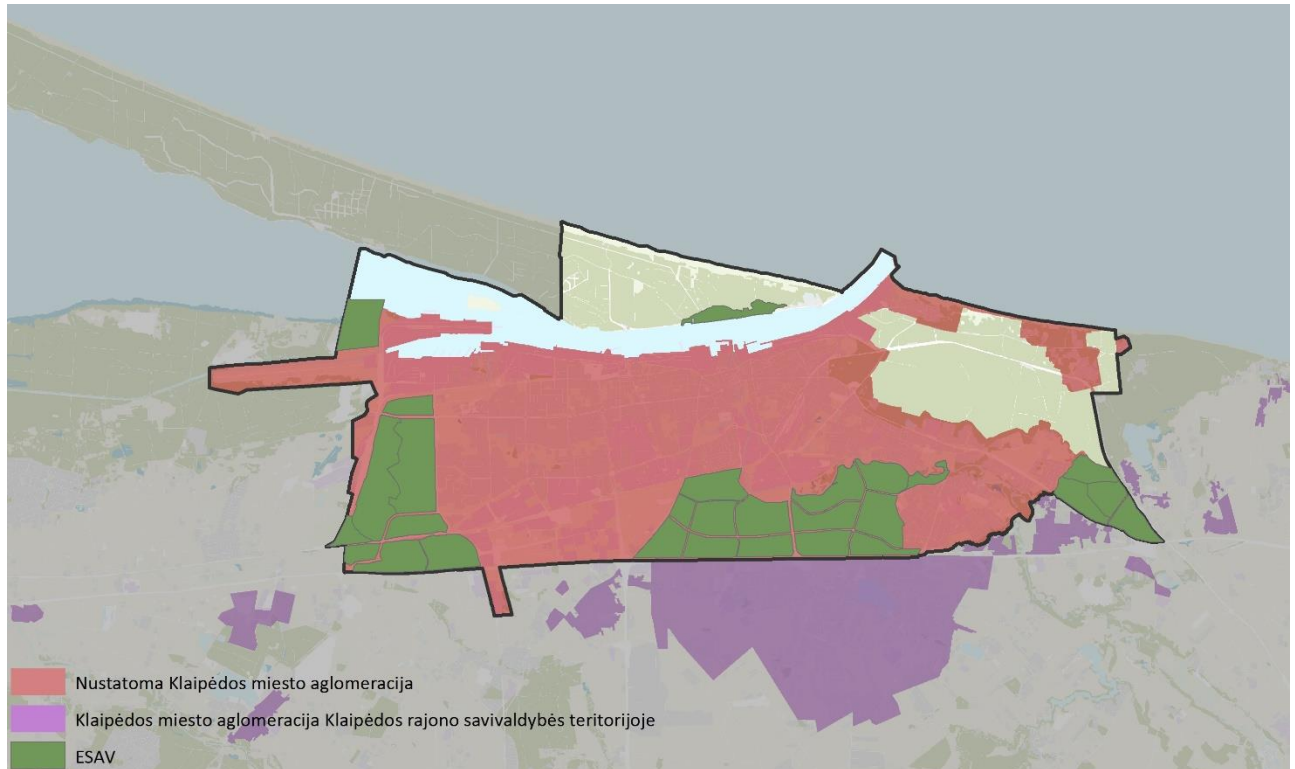
Alternatyva A atitinka šiuo metu Smiltynės rajone esamą infrastruktūros išvystymą. Lietuvos Jūrų muziejus, Smiltynės Jachtklubas ir kiti veiklą vykdančys subjektai buitines nuotekas tvarko atskiruose nuotekų valymo įrenginiuose. Lietuvos Jūrų muziejaus nuotekų valymo įrenginiai rekonstruoti 2022/2023 metais, todėl poreikio jungtis prie naujai planuojamos buitinių nuotekų valyklos jiems nėra. Geriamuoju vandeniu gyventojai ir kiti veiklą vykdančys subjektai apsirūpina iš esamų vandenviečių bei individualių geriamojo vandens gręžinių. Alternatyvai A ekonominiai skaičiavimai neatliekami, ji iš principo atitinka individualų apsirūpinimą geriamuoju vandeniu bei individualų nuotekų tvarkymą.

Alternatyvos C nagrinėjimas parinktas siekiant įgyvendinti planavimo darbų programoje nurodytus uždavinius: išnagrinėti galimybę Smiltynės rajone vystyti savarankišką vandens tiekimo ir nuotekų tvarkymo infrastruktūros plėtrą. Alternatyvos C atveju numatyta įrengti vandenvietę su vandens gerinimo įrenginiais, buitinių nuotekų valyklą ir centralizuotus geriamojo vandens tiekimo ir nuotekų tvarkymo tinklus. 5 lentelėje pateikiami preliminarūs infrastruktūros įrengimo kaštai.

3 lentelė. Alternatyvų aprašymas

<b>Geriamojo vandens tiekimo infrastruktūros plėtra</b>	
<b>Alternatyva A</b> Vandenviečių, gręžinių įrengimas.	Numatoma gyvenamojoje vietovėje įrengti kelias vandenvietes ar gręžinius, vandens gerinimo įrenginius.
<b>Alternatyva C</b> Centralizuotas tiekimas	Centralizuotas geriamojo vandens tiekimas gyvenamajai vietai iš vienos vandenvietės.
Kai gyvenamojoje vietovėje nėra geriamojo vandens tiekimo infrastruktūros, numatoma šios infrastruktūros statyba.	
<b>Nuotekų tvarkymo infrastruktūros plėtra</b>	
<b>Alternatyva A</b> Grupinė nuotekų tvarkymo sistema.	Numatoma, kad gyvenamosios vietovės nuotekos būtų tvarkomos dviejose ar daugiau nuotekų valyklų.
<b>Alternatyva C</b> Centralizuotas nuotakynas.	Gyvenamosios vietovės nuotekų tvarkymas numatomas vienoje nuotekų valykloje.
Kai gyvenamojoje vietovėje nėra nuotekų tvarkymo infrastruktūros, tuomet numatoma šios infrastruktūros statyba.	

Žemiau pateiktoje schemoje pavaizduotos teritorijos, kurioms buvo atliekamas ekonominis ir aplinkosauginis vertinimas.



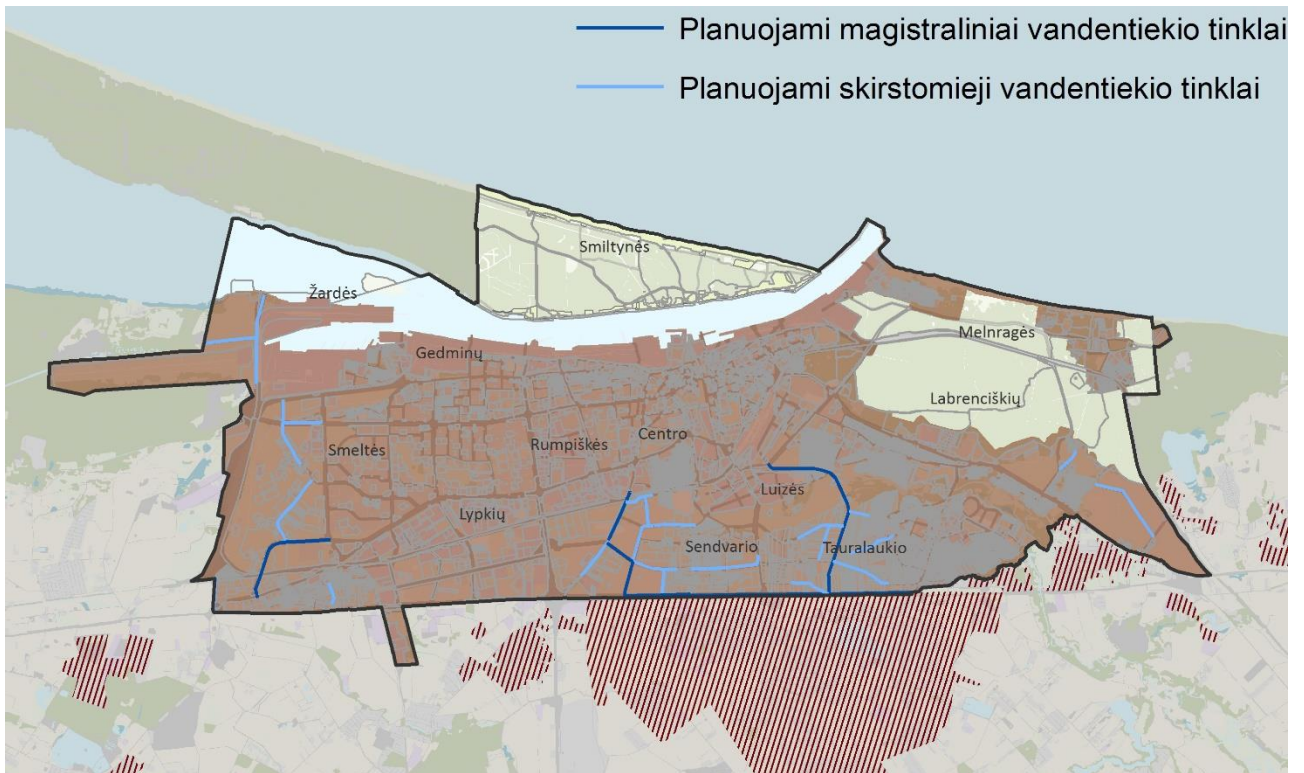
7 pav. Ekonominio skaičiavimo ir aplinkosaugos vertinimo teritorijos

Rengiamas Klaipėdos miesto savivaldybės teritorijos geriamojo vandens tiekimo ir nuotekų tvarkymo infrastruktūros plėtros planas atitinka Klaipėdos miesto savivaldybės bendrojo plano pagrindines vystymo kryptis, sudaro palankias sąlygas teritorijos darniam vystymuisi, užtikrinant prielaidas teigiamai ekonomikos ir socialinei raidai bei nedarant žalos aplinkai.

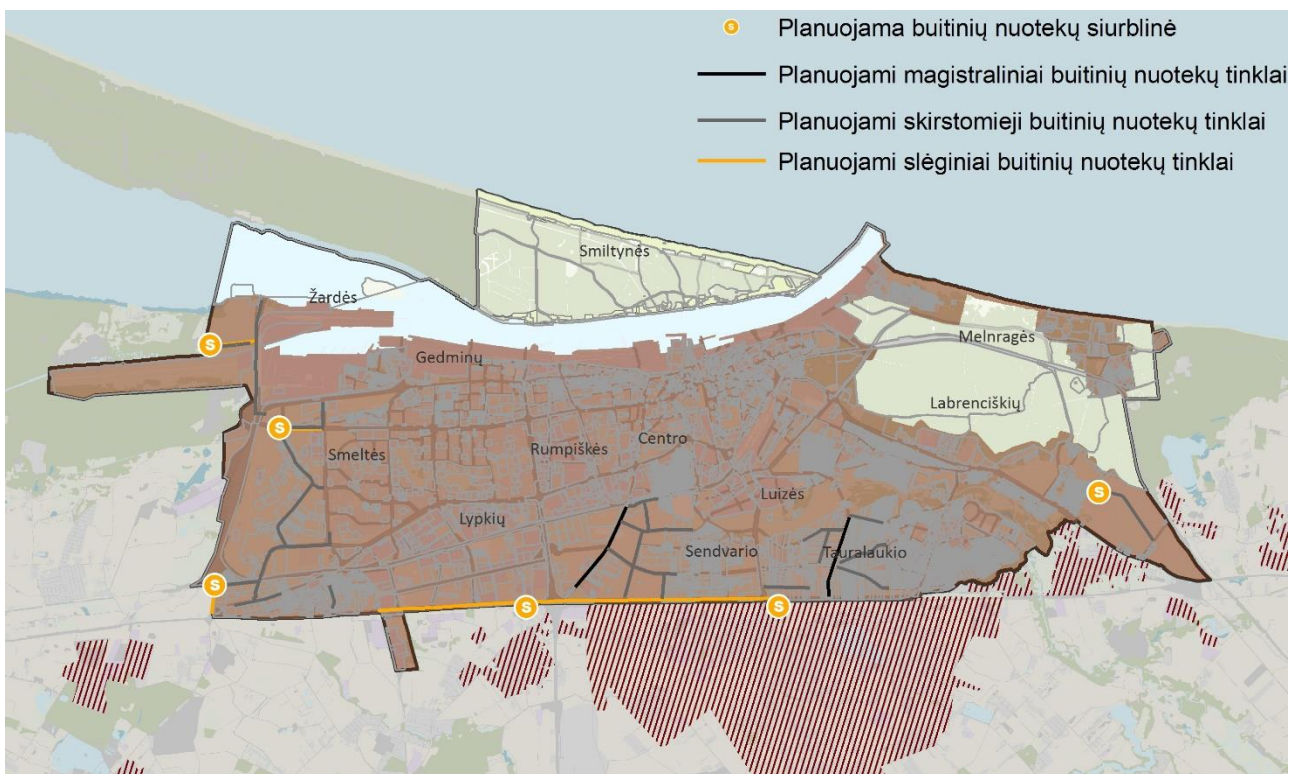
Specialusis planas apima geriamojo vandens tiekimo, buitinių ir paviršinių nuotekų infrastruktūros plėtrą. Todėl savivaldybės teritorijoje sprendiniai formuluojami:

- Geriamo vandens tiekimo infrastruktūrai (tinklams, slėgio kėlimo stotims ir kt.)
- Buitinių nuotekų tvarkymo infrastruktūrai (tinklams, siurblinėms, nuotekų valykloms ir kt.)
- Paviršinių nuotekų tvarkymo infrastruktūrai (tinklams, nuotekų valymo įrenginiams, paviršinių nuotekų kaupykloms ir kt. )

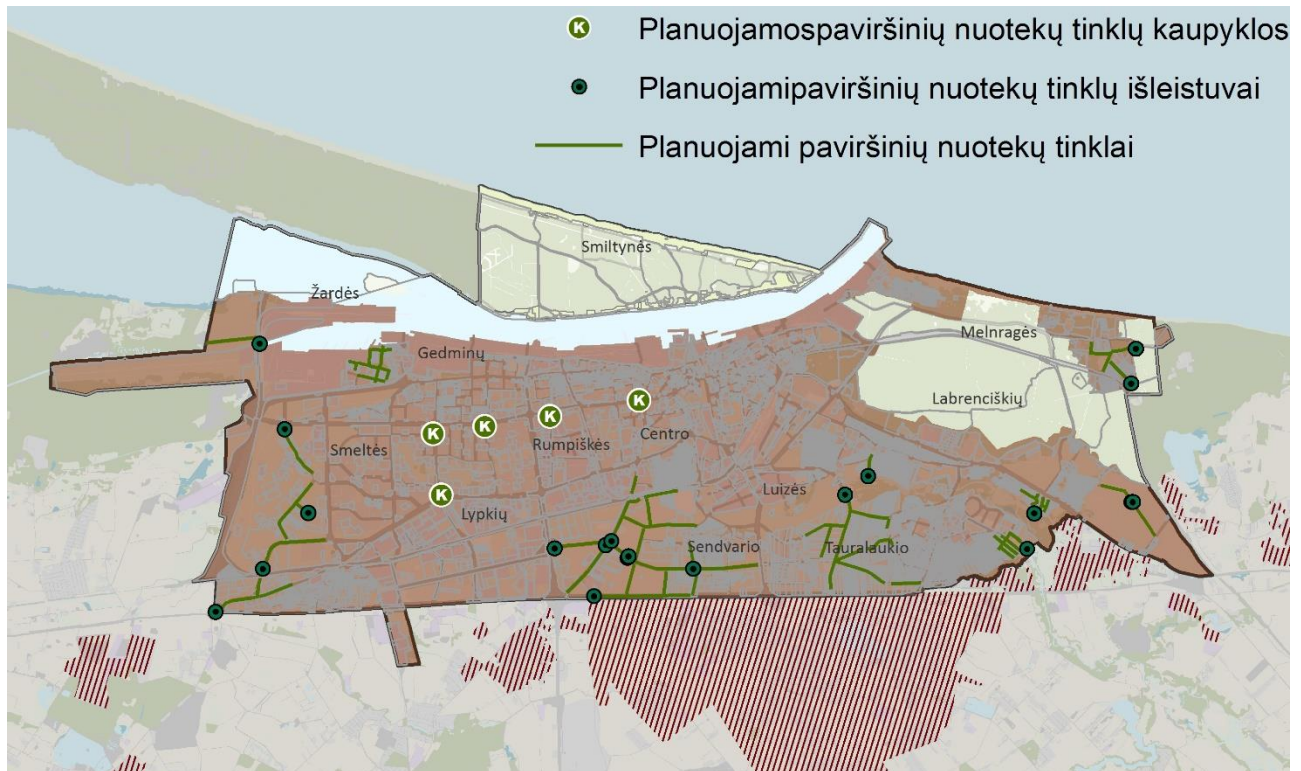




8 pav. Planuojamos vandentiekio infrastruktūros schema



9 pav. Planuojamos buitinių nuotekų infrastruktūros schema



10 pav. Planuojamos paviršinių nuotekų infrastruktūros schema

Pagrindiniai paviršinių nuotekų tvarkymo principai:

- Vystant paviršinių nuotekų tvarkymo sistemas Klaipėdos mieste turi būti siekiama įrengti kiek įmanoma mažiau nelaidžių paviršių (išskyrus galimai teršiamas teritorijas).
- Reikalinga užtikrinti autotransportui skirtų viešųjų teritorijų (gatvės, privažiavimai, stovėjimo aikštelės ir pan.) valymą sausu būdu;
- vystant inžinerinę infrastruktūrą reikalinga numatyti teritorijas, kuriose galėtų būti įrengiamos filtracinės juostos ir tranšėjos, poringas grindinys ar betonas, infiltravimo tranšėjos, sugėrimo takai, sulaikymo ir (ar) išlaikymo tvenkiniai, dirbtinės ar pusiau dirbtinės pelkės (šlapžemės), kurie įkomponuojami kaip kraštovaizdžio elementai;
- paviršinės nuotekos, atskiromis surinkimo sistemomis surenkamos nuo teritorijų, kuriose nėra taršos vandens aplinkai kenksmingomis medžiagomis šaltinių (pėsčiųjų zonos, vejos, žaidimų aikštelės, pastatų stogai ir pan.), gali būti išleidžiamos į aplinką be valymo, apskaitos ir kokybės kontrolės;
- mažo užstatymo intensyvumo gyvenamosiose ir sodininkų bendrijų teritorijose numatyti paviršinių nuotekų surinkimą į specialius rezervuarus, skirtus surinkti lietaus vandenį nuo stogų ir jį laikyti. Vėliau šis vanduo gali būti panaudojamas pvz., daržų, sodų laistymui. Rezervuarai gali būti įrengiami individualių gyvenamųjų namų teritorijose arba kvartaluose.

Paviršinių nuotekų kaupyklas siūloma įrengti vietose, kur vyksta didelis tekėjimo srovės stabdymas ir gatvių apsėmimas.

**Įrengti paviršinių nuotekų valymo įrenginių, skirtų paviršinėms nuotekoms, surenkamoms kanalizacijos tinklais iš 50 ha ir didesnės teritorijos, nenumatoma.**

**Finansavimo šaltiniai.** Pagrindinis geriamojo vandens tiekimo, buitinių ir paviršinių nuotekų tvarkymo infrastruktūros plėtros/modernizavimo finansavimo šaltinis – abonentų ir vartotojų lėšos,

sumokėtos už suteiktas geriamojo vandens tiekimo ir (arba) nuotekų tvarkymo paslaugas ir savivaldybių bei viešojo geriamojo vandens tiekėjo ir nuotekų tvarkytojo biudžetų lėšos.

Papildomi geriamojo vandens tiekimo ir nuotekų tvarkymo finansavimo šaltiniai gali būti:

- kreditai geriamojo vandens tiekimui ir nuotekų tvarkymui finansuoti;
- Europos Sąjungos fondų lėšos – geriamojo vandens tiekimo ir nuotekų tvarkymo infrastruktūros renovacijai ir plėtrai;
- valstybės ir savivaldybės biudžetų lėšos;
- užsienio šalių, tarptautinių organizacijų, finansinių institucijų ir Lietuvos Respublikos asmenų tiksliniai įnašai ir kitos teisės aktų nustatyta tvarka gautos lėšos;
- privačios lėšos.

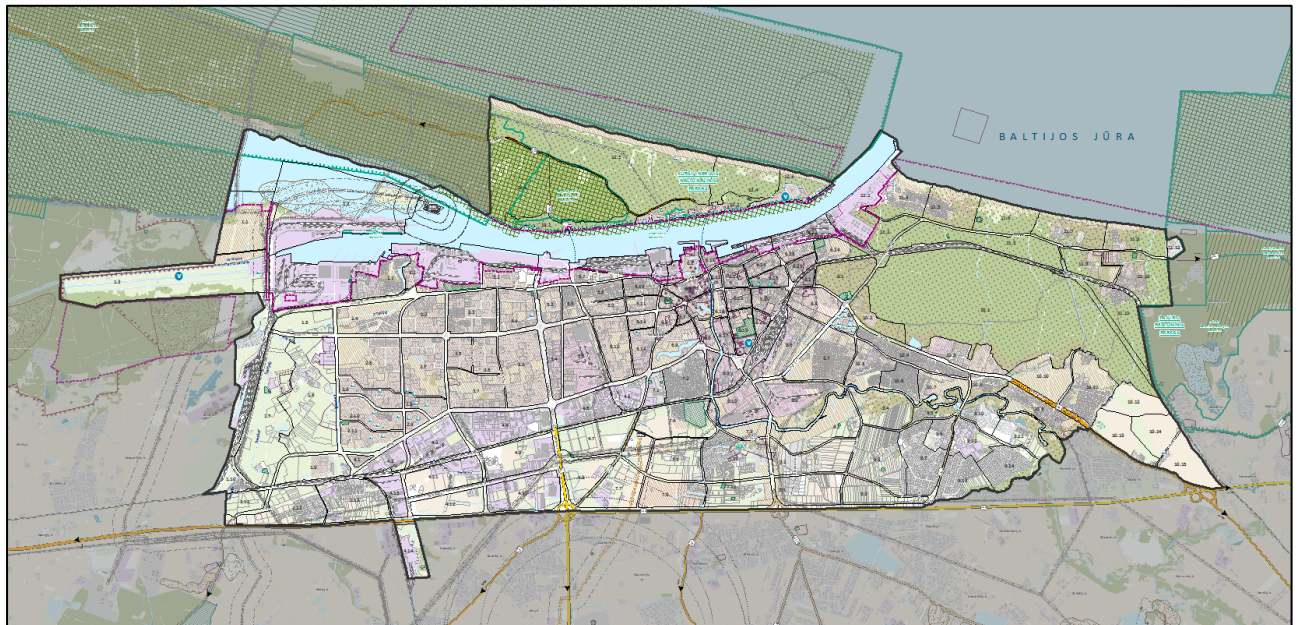
### 3. Informacija apie numatomą plano įgyvendinimo vietą:

#### 3.1. Informacija apie numatomą alternatyvią plano įgyvendinimo vietą

Alternatyvių plano įgyvendinimo vietų nėra. Planas rengiamas Klaipėdos miesto teritorijai. Planavimo objektas – Klaipėdos miesto savivaldybės teritorijoje esama ir planuojama geriamojo vandens tiekimo ir nuotekų tvarkymo infrastruktūra ir (ar) jos dalys.

#### 3.2. Informacija apie kiekvieną numatomą plano įgyvendinimo vietą

Klaipėdos miesto savivaldybė yra vakarinėje Klaipėdos apskrities dalyje. Vakarinėje dalyje Klaipėdos miesto savivaldybė ribojasi su Baltijos jūra, Neringos savivaldybe, o šiaurinėje, rytinėje ir pietinėje dalyse – apribota Klaipėdos rajono savivaldybės.



11 pav. Klaipėdos miesto savivaldybės teritorija

### 3.3. Teritorijos apsaugos statusas

Planuojamoje teritorijoje galioja:

- Specialiųjų žemės ir miško naudojimo sąlygų įstatymas;
- Saugomų teritorijų įstatymas, nuostatai, reglamentai, taisyklės;
- Gamtinio karkaso nuostatai;
- Nekilnojamo kultūros paveldo apsaugos įstatymo reikalavimai;
- Paviršinio vandens telkinių apsaugos zonų ir pakrančių apsaugos juostų nustatymo taisyklės;
- Miškų įstatymo reikalavimai;
- Statybos techninio reglamento STR 2.06.04:2014 „Gatvės ir vietinės reikšmės keliai. Bendrieji reikalavimai“;
- Kelių techninio reglamento KTR 1.01:2008 „Automobilių keliai“ reikalavimai;
- Kiti galiojantys teisės aktai ir dokumentai.

Projektuojant geriamojo vandens tiekimo ir nuotekų tvarkymo tinklus ir infrastruktūrą (techninių/darbo projektų rengimo metu) būtina vadovautis Specialiųjų žemės naudojimo sąlygų įstatymo (LRS 2019-06-06 Nr. XIII-2166) reikalavimais dėl apsaugos zonų nustatymo. Naujų tinklų tiesimo konkrečios vietos, vandentiekio ir/ar nuotekų tinklų planinė padėtis nustatomi vēlesnėse projektavimo stadijose (techniniais projektais). Infrastruktūra turi būti planuojama pagal specifinius teritorijų požymius.

Detalizuojant kaip vandentiekio bei nuotekų tinklais aprūpinti šiuo specialiuoju planu nustatomą aglomeraciją bei viešojo geriamojo vandens tiekimo ir nuotekų tvarkymo teritorijas (t.y. rengiant detaliuosius planus ir/ar techninius projektus) būtina atsižvelgti į esamų ir planuojamų objektų apsaugos bei įtakos zonas.

Klojant naujus vandens tiekimo ir nuotekų tvarkymo tinklus būtina užtikrinti esamų inžinerinių tinklų (elektros, telekomunikacijų, šilumos, vandentiekio, nuotekų ir pan.) ir gatvių dangų išsaugojimą, prioritetą teikiant tinklų klojimui uždaru būdu, nesant galimybės išsaugoti, gauti projektavimo sąlygas tinklams pakloti. Taip pat būtina taikyti (esamiems, projektuojamiems, pastatytiems ir pripažintiems tinkamais naudoti inžineriniams tinklams) Lietuvos Respublikos Seimo 2019 m. birželio 6 d. Lietuvos Respublikos specialiųjų žemės naudojimo sąlygų įstatymą Nr.XIII-2166 ( TAR, 2019-06-19, Nr. 9862) – žr. 4. lentelę.

4 lentelė. Inžinerinės infrastruktūros apsaugos zonų ribos ir veiklos apribojimai

Apsaugos zonos ribos ir veiklos	Apsaugos zonos ribos ir veiklos apribojimai	Apsaugos zonų dydis
<b>Šilumos tiekimas</b>		
Šilumos perdavimo tinklai	Šilumos perdavimo tinklų apsaugos zonos ir veiklos apribojimus nustato Specialiųjų žemės ir miško naudojimo sąlygų įstatymas.	1. Antžeminių šilumos perdavimo tinklų vamzdynų ir požeminių šilumos bei karšto vandens perdavimo tinklų vamzdynų apsaugos zona – išilgai antžeminio šilumos perdavimo tinklų vamzdyno ar požeminių šilumos bei karšto vandens perdavimo tinklų vamzdyno esanti žemės juosta, kurios ribos yra po 5 metrus į abi puses nuo kanalo (arba vamzdyno, jeigu vamzdynas paklotas bekanaliu būdu) išorinių ribų ir žemė po šia juosta.

		<p>2. Šiluminių kamerų, sklendžių priežiūros statinių, drenažo šulinių, termofikacinio vandens bei drenažo siurblių, grupinių šilumos punktų apsaugos zona – 5 metrų pločio žemės juosta aplink šių įrenginių ir (ar) statinių išorines ribas ir žemė po šia juosta.</p> <p>3. Išilgai požeminių šilumos bei karšto vandens perdavimo tinklų vamzdynų paklotų drenažo vamzdžių, telesignalizacijos kabelių bei jiems priklausančių įrenginių apsaugos zona – išilgai šių priklausinių esanti žemės juosta, kurios ribos yra po 5 metrus į abi puses nuo šių inžinerinių tinklų ir įrenginių išorinių ribų bei žemė po šia juosta.</p>
<b>Elektros tiekimas</b>		
<p>Elektros tiekimo tinklai, įrenginiai</p>	<p>Elektros linijų apsaugos zonas ir veiklos apribojimus nustato Specialiųjų žemės ir miško naudojimo sąlygų įstatymas.</p>	<p>1. Oro linijos apsaugos zona – išilgai oro linijos esanti žemės juosta, kurios ribos nustatomos matuojant horizontalų atstumą į abi puses nuo kraštinių oro linijos laidų, ir oro erdvė virš šios juostos. Oro linijos apsaugos zonos ribos nustatomos atsižvelgus į šių linijų įtampą:</p> <ol style="list-style-type: none"> <li>1) iki 1 kV įtampos oro linijoms – po 2 metrus;</li> <li>2) 6 ir 10 kV įtampos oro linijoms – po 10 metrų;</li> <li>3) 35 kV įtampos oro linijoms – po 15 metrų;</li> <li>4) 110 kV įtampos oro linijoms – po 20 metrų;</li> <li>5) 330 ir 400 kV įtampos oro linijoms – po 30 metrų;</li> <li>6) 750 kV įtampos oro linijoms – po 40 metrų.</li> </ol> <p>2. Oro kabelių linijos apsaugos zona – išilgai oro kabelių linijos esanti žemės juosta, kurios ribos yra po 2 metrus į abi puses nuo kraštinių kabelių, ir oro erdvė virš šios juostos.</p> <p>3. Požeminių kabelių linijos apsaugos zona – išilgai požeminių kabelių linijos esanti žemės juosta, kurios ribos yra po vieną metrą į abi puses nuo šios linijos, vanduo virš jos ir žemė po šia juosta.</p> <p>4. Oro linijos apsaugos zona ir oro kabelių linijos apsaugos zona išilgai šių linijų ir kabelių sankirtos su vandens telkiniais (upėmis, kanalais, ežerais ir kitais vandens telkiniais) – oro erdvė virš vandens telkinių paviršiaus, matuojant horizontalų atstumą nuo kraštinių laidų ar kabelių: laivybiniais vandens telkiniams – 100 metrų atstumu, nelaivybiniais vandens telkiniams – atstumais, nustatytais 1 ir 2 punktuose.</p> <p>5. Povandeninių kabelių linijų apsaugos zona – žemės (dugno) juosta išilgai povandeninės kabelių linijos, kurios ribos yra po 100 metrų į abi puses nuo šios linijos kabelių inžinerinio statinio išorinių ribų (jeigu kabelių inžinerinio statinio nėra, – nuo šios linijos kraštinių kabelių), ir vanduo virš šios juostos.</p> <p>6. Transformatorių pastotės, skirstyklos, srovės keitimo stoties apsaugos zona atitinkamai sutampa su transformatorių pastotės, skirstyklos ir srovės keitimo stoties statiniais ir įrenginiais užstatyta teritorija ir oro</p>

		erdvė virš jos. Uždarų transformatorių pastočių apsaugos zonos nenustatomos. 7. Transformatorinės ar skirstomojo punkto apsaugos zona yra 5 metrų pločio žemės juosta aplink transformatorinę ar skirstomąjį punktą ir oro erdvė virš šios juostos. Integruotų į pastatą transformatorių apsaugos zonos nenustatomos.
<b>Dujų tiekimas</b>		
Dujotiekio tinklai, įrenginiai (magistraliniai)	Tinklų apsaugos zonas ir veiklos apribojimus nustato Specialiųjų žemės ir miško naudojimo sąlygų įstatymas bei kiti teisės aktai.	Magistralinių dujotiekių vamzdyno apsaugos zona – išilgai vamzdyno trasos esanti žemės juosta, kurios ribos yra po 25 metrus į abi puses nuo vamzdyno ašies, virš šios juostos esanti oro erdvė, po šia juosta esanti žemė bei vanduo virš šio juostos ir po ją. Apsaugos zona talpyklos kondensatui laikyti ir dujoms iš jo pašalinti – 50 metrų pločio žemės juosta aplink talpyklą, virš šios juostos esanti oro erdvė ir žemė po šia juosta. Kitų magistralinių dujotiekių įrenginių ir statinių (stočių, uždarymo įtaisų, valymo ir diagnostavimo įtaisų paleidimo ir priėmimo kamerų, slėgio ribojimo mazgų) apsaugos zona – žemės juosta, kurios ribos yra 25 metrų atstumu aplink teritorijos, kurioje yra šie įrenginiai ar statiniai, aptvėrimą, virš šios juostos esanti oro erdvė ir žemė po šia juosta.
<p>MD apsaugos zonose taikomos specialiosios žemės naudojimo sąlygos nustatytos Lietuvos Respublikos specialiuųjų žemės naudojimo sąlygų įstatymo 28 straipsnyje.</p> <p>Vandens tiekimo ir nuotekų tvarkymo infrastruktūros statinių susikirtimai (prasilenkimai) bei gretimybė su magistraliniu dujotiekiu bus sprendžiami žemesnio lygmens teritorijų planavimo dokumentuose ir (ar) statybos projektuose. Iki teritorijų planavimo dokumentų rengimo pradžios būtina kreiptis į magistralinius dujotiekus eksploatuojančią įmonę dėl planavimo sąlygų išdavimo, taip pat, prieš pradėdant rengti statinių projektus ir (ar) kitą projektinę dokumentaciją, rekomenduojama kreiptis į magistralinį dujotiekių eksploatuojančią įmonę dėl techninių reikalavimų projektavimui išdavimo.</p>		
Dujotiekio tinklai (skirstomieji)	Tinklų apsaugos zonas nustato Specialiųjų žemės ir miško naudojimo sąlygų įstatymas bei kiti teisės aktai.	Nustatomos šios ne didesnės kaip 16 barų slėgio skirstomųjų dujotiekių dalių apsaugos zonos: 1. Dujotiekių vamzdyno apsaugos zona – žemės juosta išilgai vamzdyno trasos, virš šios juostos esanti oro erdvė, žemė po šia juosta bei vanduo virš šios juostos ir po ją: 1) ne didesnės kaip 5 barų slėgio dujotiekių vamzdynų apsaugos zonos ribos yra vienas metras į abi puses nuo vamzdyno sienelės; 2) didesnės kaip 5 barų, bet ne didesnės kaip 16 barų slėgio dujotiekių vamzdynų apsaugos zonos ribos yra po 2 metrus į abi puses nuo vamzdyno sienelės. 2. Dujų slėgio reguliavimo įrenginių apsaugos zona – žemės juosta aplink šį įrenginį: 1) dujų slėgio reguliavimo įrenginių (ne didesnės kaip 5 barų darbinio slėgio) apsaugos zonos ribos yra 2 metrai aplink šį įrenginį, o jeigu šis įrenginys yra pastate, apsaugos zonos ribos yra 2 metrai aplink šį pastatą;

		<p>2) dujų slėgio reguliavimo įrenginių (didesnio kaip 5 barų darbinio slėgio, bet ne didesnio kaip 16 barų darbinio slėgio) apsaugos zonos ribos yra 7 metrai aplink šį įrenginį, o jeigu šis įrenginys yra pastate, apsaugos zonos ribos yra 7 metrai aplink šį pastatą.</p> <p>3. SGD įrenginių apsaugos zona – nuo 3 iki 25 m, priklausomai nuo antžeminių rezervuarų talpos, m<sup>3</sup>.</p>
<b>Vandens tiekimas ir nuotekų šalinimas</b>		
Vandens tiekimo tinklai, įrenginiai	Vandentiekio tinklų apsaugos zonas nustato	<p>1. Vandens tiekimo ir nuotekų, paviršinių nuotekų tvarkymo vamzdynų, įrengiamų iki 2,5 metro gylyje, apsaugos zona – išilgai vamzdyno trasos esanti žemės juosta, kurios ribos yra po 2,5 metro į abi puses nuo vamzdyno ašies, po šia juosta esanti žemė bei vanduo virš šios juostos.</p> <p>2. Vandens tiekimo ir nuotekų, paviršinių nuotekų tvarkymo vamzdynų, įrengiamų didesniame kaip 2,5 metro gylyje, apsaugos zona – išilgai vamzdyno trasos esanti žemės juosta, kurios ribos yra po 5 metrus į abi puses nuo vamzdyno ašies, po šia juosta esanti žemė bei vanduo virš šios juostos.</p> <p>3. Magistralinių vamzdynų, kurių skersmuo yra 400 milimetrų ir didesnis, apsaugos zona – išilgai vamzdyno trasos esanti žemės juosta, kurios ribos yra po 10 metrų į abi puses nuo vamzdyno ašies, po šia juosta esanti žemė bei vanduo virš šios juostos.</p> <p>4. Vandens rezervuarų, skaidrintuvų apsaugos zona – 30 metrų pločio žemės juosta aplink šių įrenginių išorines ribas.</p> <p>5. Vandens tiekimo bokštų, vandens ir nuotekų siurblių, nuotekų rezervuarų apsaugos zona – 10 metrų pločio žemės juosta aplink šių statinių ar įrenginių išorines ribas.</p>
Nuotekų tinklai	Nuotekų tinklų apsaugos zonas nustato Specialiųjų žemės ir miško naudojimo sąlygų įstatymas	
<b>Ryšių linijos</b>		
Ryšių tinklai	Ryšių tinklų apsaugos zonas nustato Specialiųjų žemės ir miško naudojimo sąlygų įstatymas	<p>1. Požeminių elektroninių ryšių tinklų laidinių linijų apsaugos zona – išilgai požeminių elektroninių ryšių tinklų laidinių linijų esanti žemės juosta, kurios ribos yra po vieną metrą į abi puses nuo šių laidinių linijų, vanduo virš jos ir žemė po šia juosta.</p> <p>2. Kitų elektroninių ryšių tinklų laidinių linijų apsaugos zona – išilgai kitų elektroninių ryšių tinklų laidinių linijų esanti žemės juosta, kurios ribos yra po 2 metrus į abi puses nuo šių laidinių linijų, oro erdvė virš jos ir žemė po šia juosta.</p> <p>3. Kitų elektroninių ryšių infrastruktūros objektų apsaugos zona – 2 metrų pločio žemės juosta aplink šiuos objektus.</p>
<b>Melioracijos statiniai</b>		

Melioracijos rinktuvai	Melioracijos statinių apsaugos zonas ir veiklos apribojimus nustato Specialiųjų žemės ir miško naudojimo sąlygų įstatymas; Melioracijos techninis reglamentas MTR2.02.01:2006.	<p>1. Melioracijos griovio apsaugos zona – žemės juosta išilgai šio griovio, kurios ribos yra 15 metrų nuo griovio šlaito viršutinės briaunos.</p> <p>2. Bendrojo naudojimo drenažo rinktuvų apsaugos zona – žemės juosta išilgai drenažo rinktuvo, kurios ribos yra po 15 metrų į abi puses nuo rinktuvo ašies. Tiksliai nustatčius (atsikigus) drenažo rinktuvo buvimo vietą ir suderinus su savivaldybės administracijos direktoriaus įgaliotu savivaldybės administracijos atstovu, – po 5 metrus į abi puses nuo drenažo rinktuvo (išskyrus taršos šaltinius).</p> <p>3. Polderių apsaugos zona – 15 metrų pločio žemės juosta į abi puses nuo pylimo (nuo vidinio ir išorinio šlaitų (ten, kur galima) papėdės ir kanalo viršutinės briaunos).</p>
<b>Susisiekimo sistemos statiniai</b>		
Keliai, gatvės	Kelių apsaugos zonas nustato Specialiųjų žemės ir miško naudojimo sąlygų įstatymas; Gatvių juostų plotį tarp raudonųjų linijų nustato STR 2.06.04:2014 „Gatvės ir vietinės reikšmės keliai. Bendrieji reikalavimai“.	<p>Kelių apsaugos zonų dydžiai bei apribojimai nustatyti Specialiosiose žemės ir miško naudojimo sąlygose ir Kelių įstatyme:</p> <p>1. Magistralinių kelių apsaugos zona – žemės juosta po 70 metrų į abi puses nuo kelio briaunų.</p> <p>2. Krašto kelių apsaugos zona – žemės juosta po 50 metrų į abi puses nuo kelio briaunų.</p> <p>3. Rajoninių kelių apsaugos zona – žemės juosta po 20 metrų į abi puses nuo kelio briaunų.</p> <p>4. Vietinės reikšmės I, II ir III kategorijos kelių apsaugos zona – žemės juosta po 10 metrų į abi puses nuo kelio briaunų.</p> <p>5. Vietinės reikšmės IV kategorijos kelių apsaugos zona – žemės juosta po 3 metrus į abi puses nuo kelio briaunų.</p> <p>Gatvių raudonųjų linijų dydžiai bei apribojimai nustatyti STR 2.06.04:2014 „Gatvės ir vietinės reikšmės keliai. Bendrieji reikalavimai“;</p>
Geležinkelio keliai ir jų įrenginiai, želdiniai		<p>Geležinkelio kelių ir jų įrenginių, želdinių apsaugos zonų dydžiai bei apribojimai nustatyti Specialiosiose žemės ir miško naudojimo sąlygose:</p> <p>1. Viešosios geležinkelių infrastruktūros kelių ir jų įrenginių, siaurųjų geležinkelių (600 mm ir 750 mm pločio vėžės) ir jų įrenginių apsaugos zona:</p> <p>1) miesto gyvenamosiose vietovėse – žemės juosta po 20 metrų į abi puses nuo kraštinių geležinkelio kelių ašių, tačiau šios apsaugos zonos riba negali būti arčiau kaip 5 metrai iki geležinkelio statinio (geležinkelio kelio ir jo priklausinių);</p> <p>2) kaimo gyvenamosiose vietovėse – žemės juosta po 45 metrus į abi puses nuo kraštinių geležinkelio kelių ašių, tačiau šios apsaugos zonos riba negali būti arčiau kaip 5 metrai iki geležinkelio statinio (geležinkelio kelio ir jo priklausinių), išskyrus šios dalies 3 punkte nurodytą atvejį;</p> <p>3) pervažose kaimo gyvenamosiose vietovėse –</p>



		<p>žemės juosta po 70 metrų į abi puses nuo kraštinių geležinkelio kelių ašių; ši apsaugos zona tolygiai siaurėja iki 45 metrų (400 metrų atstumu į abi puses nuo pervažos).</p> <p>2. Privažiuojamųjų geležinkelio kelių ir jų įrenginių apsaugos zona sutampa su geležinkelio kelio statinio ribomis, tačiau šios apsaugos zonos riba negali būti mažesnė kaip 3,1 metro nuo geležinkelio kelio ašies.</p> <p>3. Geležinkelio želdinių apsaugos zona – žemės juosta kaimo gyvenamosiose vietovėse po 25 metrus į abi puses nuo viešosios geležinkelio infrastruktūros kelio, siaurojo geležinkelio (600 mm ir 750 mm pločio vėžės) kelio, prasidedanti 20 metrų atstumu nuo kraštinių geležinkelio kelių ašių.</p>
--	--	--

### Saugomos teritorijos ir gamtos paveldo objektai

Planuojamoje teritorijoje, bei šalia šių teritorijų esančios saugomos teritorijos bei gamtos paveldo objektai yra pažymėti specialiojo plano grafiniėje dalyje (skaitmeninių duomenų informacijos šaltinis – [www.vstt.lt](http://www.vstt.lt)).

Specialiojo plano rengėjai saugomose teritorijose teritorinės plėtros (naujų statinių statybos) nenumato, išskyrus priemones, kurios užtikrintų būtiną esamų gyventojų aprūpinimą inžinerine infrastruktūra saugomoje teritorijoje, t.y. inžinerinių tinklų renovacija bei naujų tinklų tiesimas numatomas tik jau užstatytoms teritorijoms aptarnauti.

Specialiojo plano rengėjų nuomone, esamų inžinerinių tinklų renovacija bei specialiuoju planu planuojamų vandentiekio bei nuotekų surinkimo tinklų ir įrenginių plėtra (rekonstrukcija) neturės neigiamos įtakos saugomoms teritorijoms. Priešingai, atnaujinus nuotekų surinkimo tinklus, sumažės avarijų tikimybė, požeminių bei paviršinių vandenų tarša buitinėmis nuotekomis. Specialiojo plano įgyvendinimas nedarys neigiamų pasekmių kraštovaizdžiui.

### Nekilnojamojo kultūros paveldo apsauga

Aglomeracijoje, viešojo geriamojo vandens tiekimo ir nuotekų tvarkymo teritorijose bei šalia šių teritorijų esančios nekilnojamosios kultūros vertybės bei jų apsaugos zonos yra pažymėtos specialiojo plano grafiniėje dalyje (skaitmeninių duomenų informacijos šaltinis – [www.geoportal.lt](http://www.geoportal.lt)), nekilnojamojo kultūros paveldo objektų sąrašas teikiamas 1 priede "Nekilnojamojo kultūros paveldo objektai ir teritorijos Klaipėdos mieste", (Informacijos šaltinis – Kultūros vertybių registras).

Aglomeracijoje, viešojo geriamojo vandens tiekimo ir nuotekų tvarkymo teritorijose bei šalia šių teritorijų esančios nekilnojamosios kultūros vertybėms pagal „Nekilnojamojo kultūros paveldo apsaugos įstatymą“ (Žin., 1995, Nr. 3-37; 2004, Nr. 153-5571 su vėlesniais pakeitimais) nustatytos apsaugos zonos. Kultūros paveldo saugomam objektui ar vietai nustatoma žmogaus veiklos neigiamą poveikį švelninanti tarpinė apsaugos zona. Ši zona gali turėti vieną arba abu šiuos skirtingo apsaugos ir naudojimo režimo pozonius: apsaugos nuo fizinio poveikio pozonį (kultūros vertybės teritorija) ir vizualinės apsaugos pozonį (kultūros vertybės apsaugos zona). Specialiuoju planu numatyta vandens tiekimo ir nuotekų tvarkymo infrastruktūros plėtra bus vystoma atsižvelgiant į tai, kad fizinio poveikio pozonyje (kultūros vertybės teritorijoje) draudžiama: atlikti darbus, deformuojančius gruntą ir sukeliančius jo vibraciją; statyti statinius, kurie nėra skirti nekilnojamosioms kultūros vertybėms apsaugoti ir šių vertybių naudojimui garantuoti; atlikti kitokius darbus, galinčius pakenkti nekilnojamosioms kultūros vertybėms ar jų teritorijoms. Vizualinės

apsaugos pozonyje (kultūros vertybės apsaugos zonoje) draudžiama veikla, galinti trukdyti apžvelgti kultūros paveldo objektą, statyti statinius, jeigu jie blogina paveldo objektų eksponavimo sąlygas, didina teritorijos vizualią (regimąją) taršą, t.y. gali pakenkti nekilnojamųjų kultūros vertybių kraštovaizdžiui ar optimaliai jų apžvalgai.

Specialiojo plano rengėjai, siekdami užtikrinti, kad specialiojo plano sprendiniai neturėtų neigiamo poveikio saugomoms gamtos ir kultūros paveldo vertybėms, numato rengiant tolimesnius teritorijų detaliuosius planus ir/ar techninius projektus, vadovautis Gamtos paveldo objektų nuostatais, Kultūros paveldo vertybių teritorijoms ir jų apsaugos zonoms taikomais Lietuvos Respublikos Nekilnojamojo kultūros paveldo apsaugos įstatymo reikalavimais, Saugomų teritorijų ir Specialiųjų žemės naudojimo sąlygų įstatymo nuostatomis bei kitais, saugomų teritorijų, gamtos ir kultūros paveldo apsaugą reglamentuojančiais įstatymais bei teisės aktais.

- Specialiojo plano sprendiniai neprieštaruoja kultūros vertybių apsaugą, naudojamą ir tvarkymą reglamentuojančiais teisės aktais nustatytiems reikalavimams.
- Žemės judinimo ar kasimo darbai Kultūros paveldo objektuose, kurių vertingųjų savybių pobūdis–archeologinis, teritorijose, privaloma vykdyti paveldo tvarkybos reglamento PTR 2.13.01.2011 „Archeologinio paveldo tvarkyba“, nuostatas.
- Turi būti numatyta Nekilnojamojų kultūros vertybių pradinė apsauga vadovaujantis Lietuvos Respublikos nekilnojamojo kultūros paveldo apsaugos įstatymo (Žin., 1995, Nr. 3-37; 2004, Nr. 153-5571) 9 straipsnio 3 dalimi jei atliekant statybos ar kitokius darbus bus aptikta archeologinių radinių ar kitų nekilnojamojo daikto vertingųjų savybių, valdytojai ar darbus atliekantys asmenys apie tai privalo pranešti savivaldybės paveldosaugos padaliniiui.

Jeigu Specialiojo plano reglamentai prieštaruoja kultūros vertybių registre nurodytoms ir/ar Nekilnojamojo kultūros paveldo vertinimo tarybų aktais (toliau - aktai) nustatytoms objektų ar vietovių vertingosioms savybėms arba tipiniais ar individualiais kultūros paveldo objektų (toliau - KPO) apsaugos reglamentais, arba planuojamoje teritorijoje esančių nekilnojamojų kultūros vertybių nekilnojamojo kultūros paveldo apsaugos specialiaisiais planais - tvarkymo planais (toliau - tvarkymo planai) nustatytiems paveldosaugos reikalavimams, pirmenybė teikiama reikalavimams, nustatytiems tvarkymo planais, aktais arba KPO apsaugos reglamentais.

Specialiajame plane yra nurodytos planuojamoje teritorijoje esančios nekilnojamosios kultūros vertybės, kultūros paminklai bei objektai (nurodyti grafinėje ir tekstinėje dalyse), saugomi kaip nekilnojamosios kultūros vertybės, pagrindiniai jų apskaitos duomenys bei apsaugos reikalavimai (teritorijos bei apsaugos zonos, apsaugos reglamentai ir kt.).

### Vandenviečių apsauga

Siekiant apsaugoti ir užtikrinti vandenvietėse išgaunamo vandens kokybę bei apsisaugoti nuo išteklių naudojimo galimo negatyvaus poveikio aplinkai kiekvienos vandenvietės, išgaunančios vidutiniškai daugiau kaip 10 m<sup>3</sup> vandens per parą, ištekliams turi būti aprobuoti, vadovaujantis Ištirtų požeminio vandens (išskyrus pramoninį) išteklių aprobavimo tvarkos aprašu, patvirtintu Lietuvos geologijos tarnybos prie Aplinkos ministerijos direktoriaus 2012 m. gegužės 29 d. įsakymu Nr. 1-90 ir vandenvietėms nustatytos apsaugos zonos (toliau - VAZ), vadovaujantis Požeminio vandens vandenviečių apsaugos zonų nustatymo tvarkos aprašu, patvirtintu Lietuvos Respublikos aplinkos ministro 2015 m. gruodžio 14 d. įsakymu Nr. D1-912.

Specialiojo plano rengimo apimtyje vandenviečių apsaugos zonos nėra skaičiuojamos ar modeliuojamos – į specialųjį teritorijų planavimo dokumentą yra perkeliama VAZ informacija, pateikta patvirtintose Vandenviečių požeminio vandens ištirtų išteklių įvertinimo ataskaitose.

Specialiosios žemės naudojimo sąlygos požeminio vandens vandenviečių apsaugos zonose (Specialiųjų žemės naudojimo sąlygų įstatymo 106 straipsnis (LRS 2019-06-06 Nr. XIII- 2166):

1. Požeminio vandens vandenviečių apsaugos zonose negali būti nenaudojamų gręžinių, išskyrus konservuotus gręžinius.
2. Požeminio vandens vandenviečių apsaugos zonose draudžiama: 1) įrengti angliavandenilių (naftos ir (ar) dujų) išteklių tyrimui ir (ar) naudojimui skirtus gręžinius; 2) į požeminius vandeninguosius sluoksnius tiesiogiai išleisti valytas ir nevalytas komunalines, gamybinės ir paviršines nuotekas, radioaktyvias ir chemines medžiagas.
3. Visų grupių požeminio vandens vandenviečių apsaugos zonų 1-ojoje juostoje draudžiama bet kokia veikla, tiesiogiai nesusijusi su požeminio vandens paėmimu, gerinimu ir tiekimu.
4. Visų grupių požeminio vandens vandenviečių apsaugos zonų 2-ojoje juostoje draudžiama įrengti naujus požeminio vandens išteklių naudojimui skirtus gręžinius, išskyrus atvejus, kai viešasis geriamojo vandens tiekėjas neturi galimybės tiekti vandenį arba neužtikrina vartotojui tiekiamo vandens kokybės.
5. I grupės požeminio vandens vandenviečių apsaugos zonos 2-ojoje juostoje draudžiama: 1) gaminti, naudoti ir sandėliuoti pavojingas chemines medžiagas ir preparatus, išskyrus naudojamus geriamajam vandeniui ruošti; 2) įrengti pavojingųjų atliekų apdorojimo įrenginius ir sąvartynus.
6. II grupės požeminio vandens vandenviečių apsaugos zonos 2-ojoje juostoje draudžiama: 1) vykdyti šio straipsnio 5 dalyje nurodytas veiklas; 2) statyti pastatus, neprijungtus prie komunalinių nuotekų šalinimo tinklų arba prie vietinių nuotekų šalinimo tinklų, pagal teisės aktų reikalavimus užtikrinančių lygiavertį komunaliniams nuotekų šalinimo tinklams aplinkos apsaugos lygį; 3) tręšti nuotekomis, nuotekų dumbliu, mėšlu, skystu mėšlu ir srutomis; 4) įrengti kapines, užkasti kritusius gyvulius; 5) įrengti mėšlo ir srutų kaupimo ir tvarkymo statinius ar įrenginius, nuotekų filtravimo sistemas, nuotekų dumblo kaupimo (kompostavimo) aikštes, žaliųjų atliekų kompostavimo aikštes; 6) įrengti užterštos žemės ir grunto valymo aikštes; 7) įrengti naftos ir naftos produktų saugyklas.
7. III grupės požeminio vandens vandenviečių apsaugos zonos 2-ojoje juostoje draudžiama: 1) vykdyti šio straipsnio 5 ir 6 dalyse nurodytas veiklas ir įrengti atliekų tvarkymo įrenginius; 2) įrengti nuotekų valymo įrenginius su išleistuvais į paviršinius vandenį; 3) įrengti karjerus.
8. II grupės požeminio vandens vandenviečių apsaugos zonos 3-iojoje juostoje 3a sektoriuje draudžiama vykdyti šio straipsnio 5 dalyje nurodytas veiklas.
9. III grupės požeminio vandens vandenviečių apsaugos zonos 3-iojoje juostoje draudžiama vykdyti šio straipsnio 6 dalyje nurodytas veiklas.
10. Požeminio vandens vandenvietės taršos apribojimo juostoje draudžiama vykdyti nurodytas veiklas:
  - įrengti naujus požeminio vandens išteklių naudojimui skirtus gręžinius, išskyrus atvejus, kai viešasis geriamojo vandens tiekėjas neturi galimybės tiekti vandenį arba neužtikrina vartotojui tiekiamo vandens kokybės;
  - gaminti, naudoti ir sandėliuoti pavojingas chemines medžiagas ir preparatus, išskyrus naudojamus geriamajam vandeniui ruošti;
  - įrengti pavojingųjų atliekų apdorojimo įrenginius ir sąvartynus;
  - statyti pastatus, neprijungtus prie komunalinių nuotekų šalinimo tinklų arba prie vietinių nuotekų šalinimo tinklų, pagal teisės aktų reikalavimus užtikrinančių lygiavertį komunaliniams nuotekų šalinimo tinklams aplinkos apsaugos lygį;
  - tręšti nuotekomis, nuotekų dumbliu, mėšlu, skystu mėšlu ir srutomis;
  - įrengti kapines, užkasti kritusius gyvulius;
  - įrengti mėšlo ir srutų kaupimo ir tvarkymo statinius ar įrenginius, nuotekų filtravimo sistemas, nuotekų dumblo kaupimo (kompostavimo) aikštes, žaliųjų atliekų kompostavimo aikštes;
  - įrengti užterštos žemės ir grunto valymo aikštes;
  - įrengti naftos ir naftos produktų saugyklas;
  - įrengti karjerus.

### Požeminių ir paviršinių vandens telkinių apsauga

Rengiant techninius projektus, būtina nuotekų išleidimo į aplinką vietas parinkti, vadovaujantis Nuotekų tvarkymo reglamento 10 p. ir įvertinti planuojamų nuotekų valymo įrenginių poveikį priimtuvams (11 punktas):

10 p.- Nuotekų išleidimo į aplinką vietos turi būti parenkamos taip, kad jų neigiamas poveikis aplinkai būtų kiek įmanoma mažesnis (pvz., užtikrinant mažiausią geriamojo vandens šaltinių teršimo pavojų, pasirenkant mažiausiai jautrų poveikiui nuotekų priimtuvą (prioriteto tvarka: upės, kanalai, infiltracija į gruntą, tvenkiniai, dirbtiniai nepratekami vandens telkiniai), nuotekų išleidimą numatant kiek įmanoma toliau nuo kitų vandens išteklių naudotojų, rekreacijai skirtų bei kitų žmonių buvimo vietų).

11 p. „Veiklos vykdytojas, planuojantis išleisti nuotekas į paviršinį vandens telkinį, kai nuotekų kiekis išleidžiant į upę ar kanalą viršija 100 m<sup>3</sup>/d (vidutinis paros kiekis) ir (arba) nuotekų šaltinio dydis viršija 1000 GE, o išleidžiant į Kuršių marias, tvenkinį ar dirbtinį nepratekamą vandens telkinį nuotekų kiekis viršija 10 m<sup>3</sup>/d (vidutinis paros kiekis) ir (arba) nuotekų šaltinio dydis viršija 100 GE, privalo įvertinti planuojamų išleisti nuotekų poveikį priimtuvui ir nustatyti priimtina apkrovą.“

Ūkinės veiklos apribojimai požeminio vandens vandenviečių apsaugos zonose reglamentuojami Specialiųjų žemės naudojimo sąlygų įstatymo 106 straipsnio reikalavimais.

Vandenviečių apsaugos zonos ir jų sudėtinės dalys nustatomos vadovaujantis Požeminio vandens vandenviečių apsaugos zonų nustatymo tvarkos aprašu, patvirtintu Lietuvos Respublikos aplinkos ministro 2015 m. gruodžio 14 d. įsakymu Nr. D1-912.

5 lentelė. Nuotekų valyklų išleistuvai

	Nuotekų valykla	Koordinatės	Atstumas iki žiočių (km)	Išleidžiamų nuotekų rūšis	Vandens telkinys (valytų nuotekų priimtuvai)
1.	Klaipėdos NVĮ	X=320578 Y=6173744		Komunalinės nuotekos	Kuršių marios

### Paviršinio vandens pakrantės apsaugos juostos ir apsaugos zonos

Ūkinė veikla paviršinių vandens telkinių apsaugos zonose ir pakrantės apsaugos juostose reglamentuojama vadovaujantis Lietuvos Respublikos saugomų teritorijų įstatymo, Specialiųjų žemės naudojimo sąlygų įstatymo nuostatomis.

Paviršinių vandens telkinių apsaugos zonų ir pakrančių apsaugos juostų nustatymo tvarką nustato Paviršinių vandens telkinių apsaugos zonų ir pakrančių apsaugos juostų nustatymo tvarkos aprašas, patvirtintas Lietuvos Respublikos aplinkos ministro 2001 m. lapkričio 7 d. įsakymu Nr. 540 (Lietuvos Respublikos aplinkos ministro 2007 m. vasario 14 d. įsakymo Nr. D1- 98 redakcija).

Specialiųjų žemės naudojimo sąlygų įstatymo nuostatomis paviršinio vandens telkinio pakrantės apsaugos juostoje nedraudžiama statyti hidrotechnikos statinių, vandens matavimo stočių, vandens paėmimo ir išleidimo į vandens telkinius įrenginių ir statinių, požeminio vandens vandenviečių, vandens telkinio pakrantės apsaugos juostą kertančių inžinerinių tinklų.

### Potvynių rizika

Įgyvendinant Klaipėdos miesto vandens tiekimo ir nuotekų tvarkymo infrastruktūros plėtros specialiojo plano sprendinius, būtina vadovautis Potvynių grėsmės ir rizikos žemėlapiams (<https://potvyniai.aplinka.lt/map>) bei taikyti potvynių rizikos valdymo planuose numatytas priemones.

Specialiųjų žemės naudojimo sąlygų potvynių grėsmės teritorijose reglamentuoja LR specialiųjų žemės naudojimo sąlygų įstatymo 10 sk. 104 straipsnis.

### Miško žemės naudojimo apribojimai

Kadangi miško žemė nėra skirta statyti gyvenamuosius ar visuomeninius pastatus, numatoma, kad vandens tiekimo ir nuotekų tvarkymo poreikis šioje žemėje nebus vystomas ir specialiojo plano sprendiniai šioms plotams nebus taikomi. Miško žemė turi būti tvarkoma ir naudojama pagal LR Miškų įstatymo nuostatas bei parengtus miškotvarkos projektus, darbų vykdymui būtina gauti Regiono aplinkos apsaugos departamento ir miškų urėdijų pritarimą. Atsižvelgiant į aukščiau pateiktą informaciją, plano rengėjų nuomone, specialiojo plano sprendiniai poveikio miškų žemei nedarys.

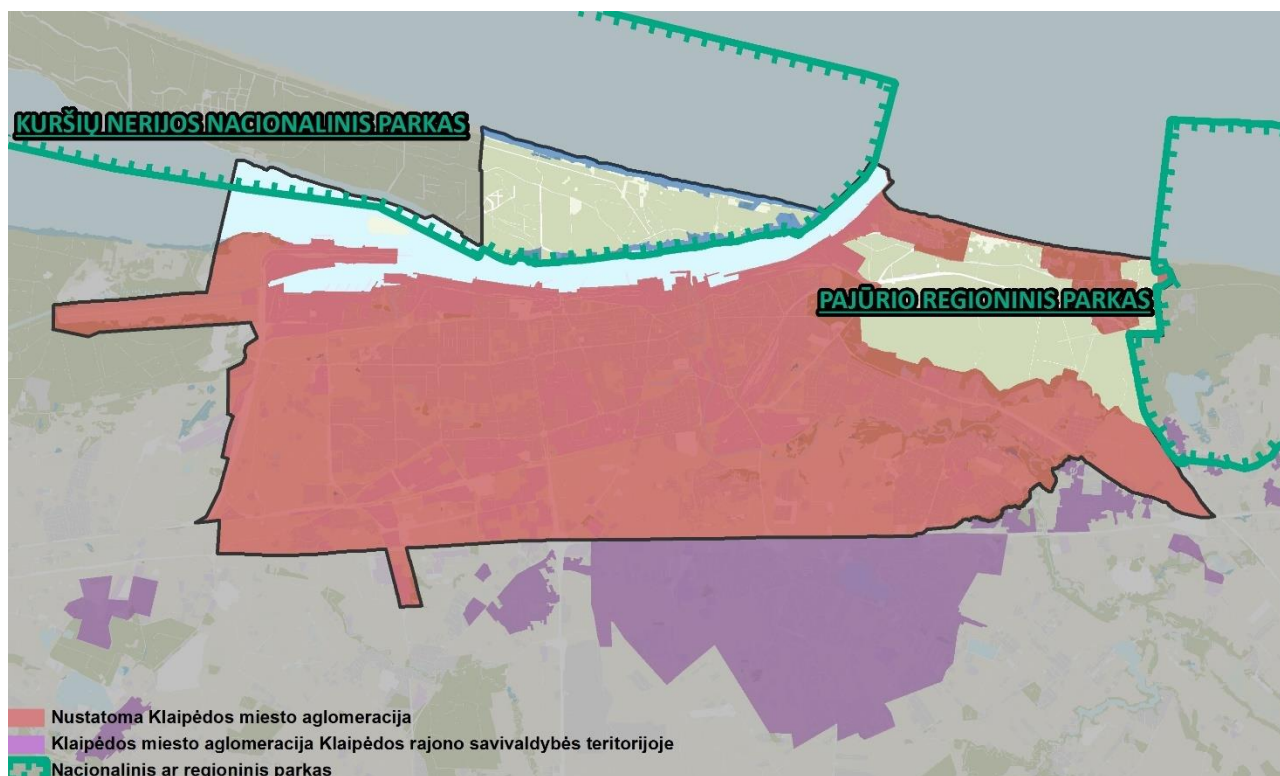
## 3.4. Teritorijoje randamos saugomos gyvūnų ar augalų rūšys ir/ar natūralios buveinės, kitos saugotinos gamtinės ar kultūros paveldo vertybės

Žemiau pateikiamos saugomos teritorijos, kultūros paveldo objektai, patenkantys į planuojamą teritoriją.

### **Nacionaliniai ir regioniniai parkai**

6 lentelė. Nacionaliniai ir regioniniai parkai

Eil. Nr.	Saugomos teritorijos pavadinimas	Saugomos teritorijos steigimo tikslas
1	Pajūrio regioninis parkas	išsaugoti žemyninio pajūrio kraštovaizdį, jo gamtinę ekosistemą bei kultūros paveldo vertybes
2	Kuršių nerijos nacionalinis parkas	išsaugoti vertingiausią gamtiniu bei kultūriniu požiūriu Lietuvos pajūrio kraštovaizdžio kompleksą su unikaliu Europoje kopagūbriu bei etnokultūrinio paveldo vertybes



12 pav. Į planuojamą teritoriją patenkantys nacionaliniai ir regioniniai parkai

Į Kuršių nerijos nacionalinio parko teritoriją patenka Smiltynės viešojo geriamojo vandens tiekimo ir nuotekų tvarkymo teritorija. Atsižvelgiant į ekonominio skaičiavimo ir aplinkosaugos vertinimo ataskaitoje pateiktą medžiagą, šiame rajone vandentvarkos infrastruktūra neplanuojama. Vartotojai ir ūkio subjektai geriamuoju vandeniu bei nuotekų tvarkymo paslaugomis apsirūpina individualiai.

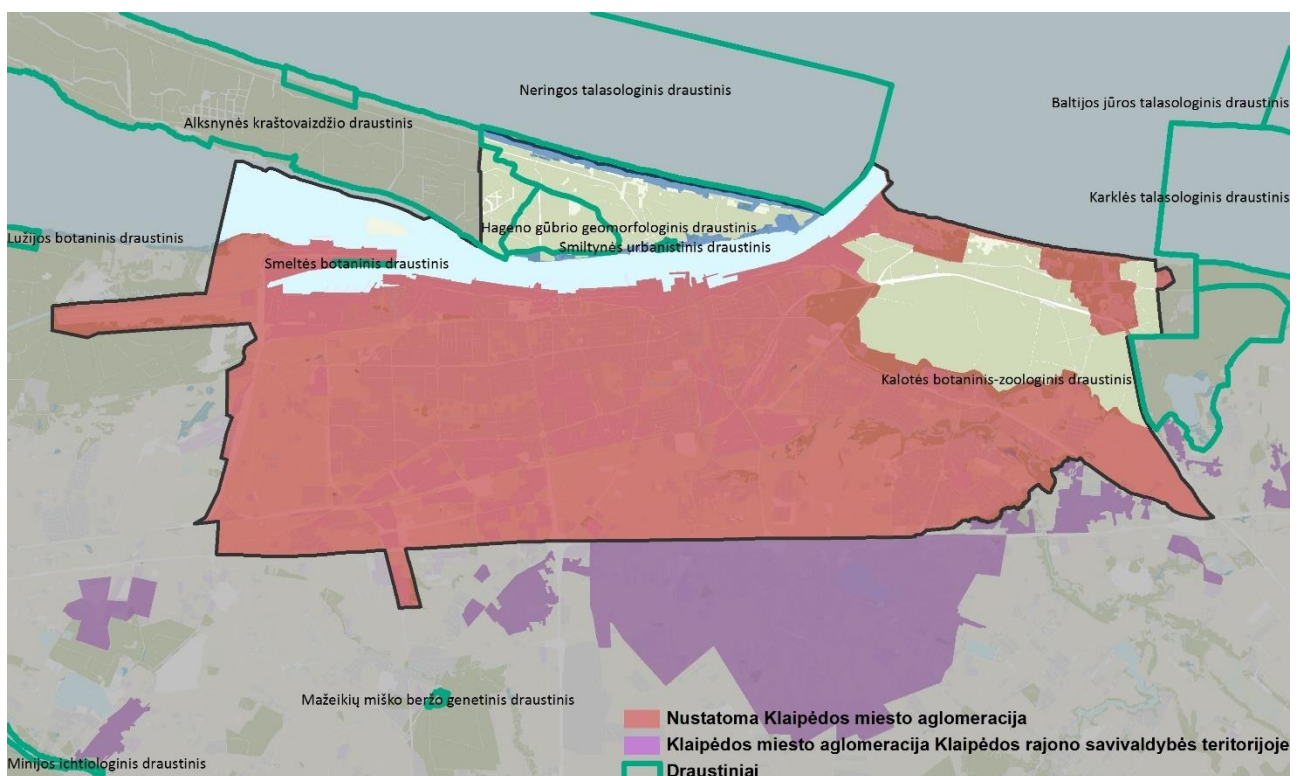
Pajūrio regioninis parkas ribojasi su nustatoma Klaipėdos miesto aglomeracija. Tačiau infrastruktūros plėtra parko teritorijoje neplanuojama.

## Draustiniai

7 lentelė. Draustiniai

Eil. Nr.	Saugomos teritorijos pavadinimas	Saugomos teritorijos steigimo tikslas
1.	Kalotės botaninis-zoologinis draustinis	išsaugoti augalų (nariuotosios ilgalūpės, gebenlapės veronikos, daugiametės blizgės, baltijinės gegūnės) ir gyvūnų (rudojo peslio, vidutinio dančiasnapio, pelėsakalioj, didžiojo baublio, vištvanagio, žaliosios meletos, kukučio, putpelės) rūšis, jų bendrijas, migruojančius paukščius ir jų susitelkimo vietas, Girulių miško biologinę įvairovę, užmirkusio miško ekosistemas
2.	Smeltės botaninis draustinis	išsaugoti retų rūšių augalų augimvietes

3.	Alksnynės kraštovaizdžio draustinis	išsaugoti Alksnynės kraštovaizdžio apylinkės gamtinį kompleksą su apželdintu volinės formos didžiuoju kopagūbriu, kauburiuotosios ir duburiuotos pamario bei mišku apaugusio pajūrio palvės kauburynu, pajūrio apsauginiu kopagūbriu ir smėlynais, į Lietuvos raudonąją knygą įrašytų augalų ir gyvūnų rūšių radavietes, Europos bendrijos svarbos buveines
4.	Smiltynės urbanistinis draustinis	išsaugoti ir atkurti Smiltynės planinę ir erdvių struktūrą su išlikusiomis architektūros vertybėmis, senosiomis vilomis, išlaikant būdingų erdvių ir architektūros pobūdį
5.	Hageno gūbrio geomorfologinis draustinis	išsaugoti geomorfologiškai vertingo apželdinto nerijos didžiojo kopagūbrio smaigalį su Hageno kalnu
6.	Neringos talasologinis draustinis	išsaugoti seklios jūros priekrantės povandeninio kraštovaizdžio ekosistemas su Europos bendrijos svarbos buveinėmis



13 pav. Į planuojamą teritoriją patenkantys draustiniai

Draustinių teritorijose nauja inžinerinė infrastruktūra neplanuojama.

### Gamtos paveldo objektai

8 lentelė. Gamtos paveldo objektai

Eil. Nr.	Saugomos teritorijos pavadinimas	Saugomos teritorijos steigimo tikslas
Gamtos paveldo objektai		
1.	Storoji Klaipėdos liepa	-
2.	Bibliotekos ąžuolas	Išsaugoti įspūdingų matmenų ąžuolą
3.	Storasis uosis	Išsaugoti įspūdingų matmenų uosį
4.	Skvero ąžuolas	Išsaugoti įspūdingų matmenų ąžuolą
5.	Plačiašakis ąžuolas	Išsaugoti įspūdingų matmenų ąžuolą
6.	Paupio ąžuolas	Išsaugoti įspūdingų matmenų ąžuolą

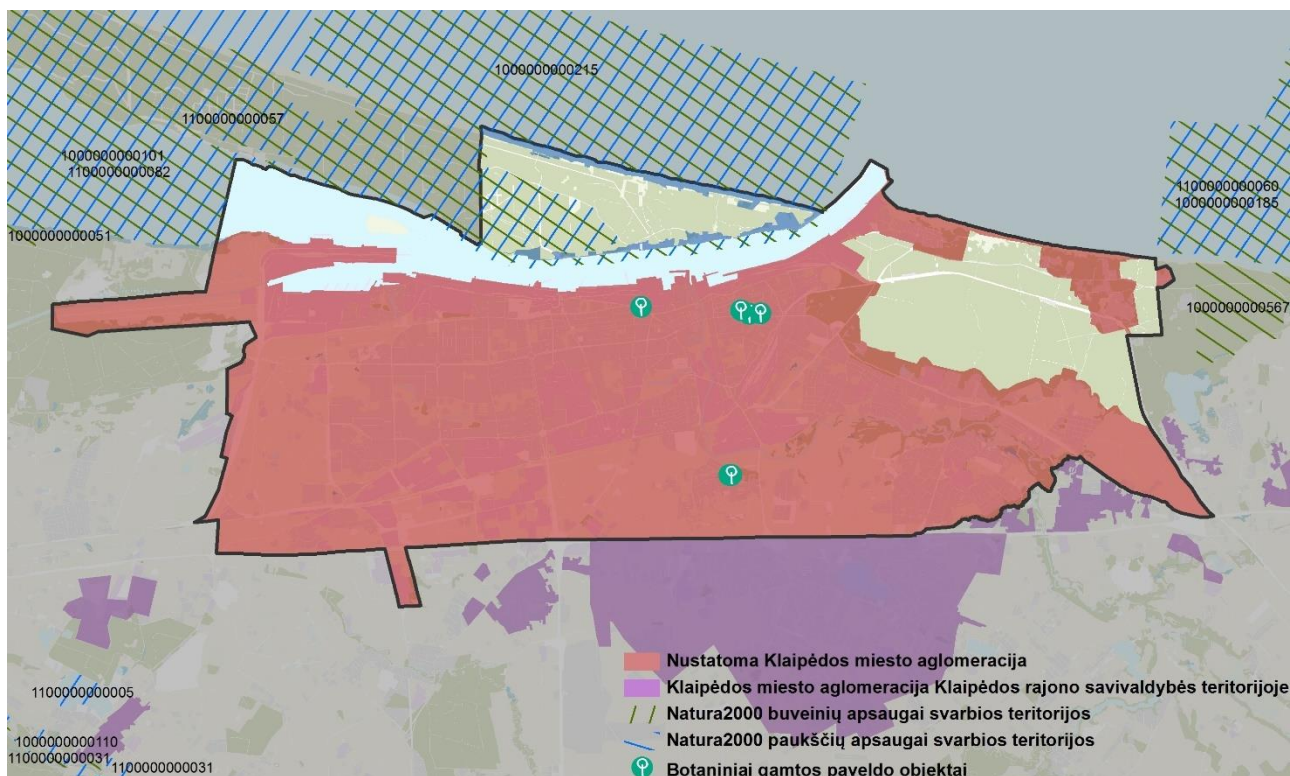
### Natura 2000 paukščių ir buveinių apsaugai svarbios teritorijos

9 lentelė. Natura 2000 paukščių ir buveinių apsaugai svarbios teritorijos

Eil. Nr	ID	Saugomos teritorijos pavadinimas/ vieta	Saugomos teritorijos steigimo tikslas
BAST			
1.	1000000000215	Kuršių nerija	2110, Užuomazginės pustomos kopos; 2120, Baltosios kopos; 2130, Pilkosios kopos; 2140, Kopų varnauogynai; 2170, Kopų gluosnynai; 2180, Medžiais apaugusios pajūrio kopos; 2190, Drėgnos tarpkopės; 2320, Pajūrio smėlynų tyruliai; Didysis auksinukas; Pajūrinė linažolė; Perpelė
2.	1000000000101	Kuršių marios	1130, Upių žiotys; 1150, Lagūnos; Baltijos lašiša; Kartuolė; Ožka; Paprastasis kirtiklis; Perpelė; Salatis; Upinė nėgė
PAST			
1.	1100000000057	Neringos, Klaipėdos m., Klaipėdos raj., Šilutės raj. savivaldybės	Jūrinių erelių ( <i>Haliaeetus albicilla</i> ), ligučių ( <i>Lullula arborea</i> ), dirvoninių kalviukų ( <i>Anthus campestris</i> ); migruojančių mažųjų kirų ( <i>Larus minutus</i> ) ir upinių žuvėdrų ( <i>Sterna hirundo</i> ) sankauptų vietų Kuršių mariose ir Baltijos jūroje ir žiemojančių nuodėgulių ( <i>Melanitta fusca</i> ) ir alkų ( <i>Alca torda</i> ) sankauptų vietų Baltijos jūroje, taip pat paukščių migracinių srautų susilieimo vietų apsaugai



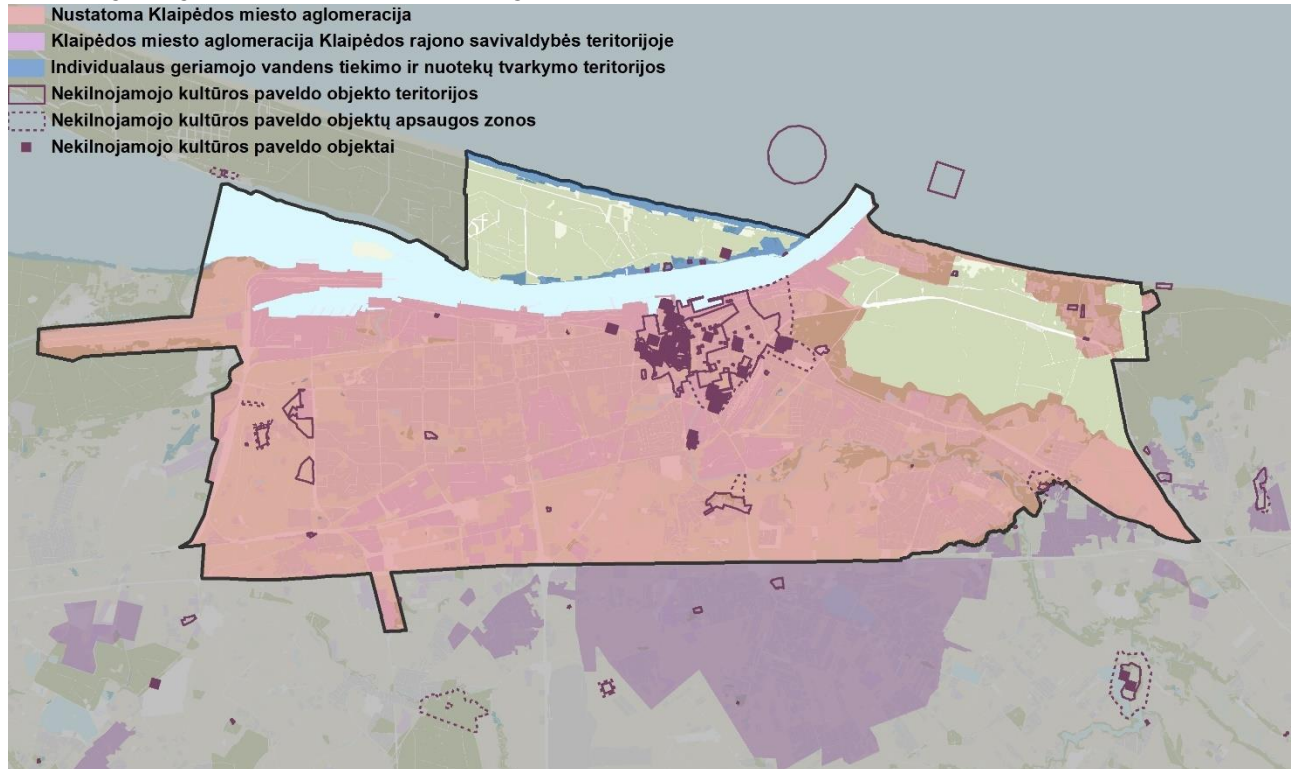
2.	1100000000082	Neringos, Klaipėdos m., Klaipėdos raj., Šilutės raj. savivaldybės	Migruojančių mažųjų gulbių ( <i>Cygnus columbianus</i> ), smailiauodegių ančių ( <i>Anas acuta</i> ), didžiųjų dančiasnapių ( <i>Mergus merganser</i> ), mažųjų dančiasnapių ( <i>Mergus albellus</i> ), mažųjų kirų ( <i>Larus minutus</i> ), jūrinių erelių ( <i>Haliaeetus albicilla</i> ) sankaupų vietų apsaugai
----	---------------	---	---



14 pav. Į planuojamą teritoriją patenkantys PAST, BAST ir gamtos paveldo objektai

BAST ir PAST, esančios Smiltynės rajone nebus paveiktos, kadangi šiame rajone nustatomoje viešojo geriamojo vandens tiekimo ir nuotekų tvarkymo teritorijoje gyventojų ir ūkio subjektų apsirūpinimas geriamuoju vandeniu ir nuotekų tvarkymo paslaugomis bus individualus.

### Nekilnojamojo kultūros paveldo vertybės



15 pav. Į planuojamą teritoriją patenkantys kultūros paveldo objektai

Nekilnojamojo kultūros paveldo objektų ir teritorijų sąrašas pateikiamas 1 priede.

### 3.5. Ar plano arba programos įgyvendinimas gali sąlygoti teritorijos aplinkos kokybės normų viršijimą

Specialiojo plano įgyvendinimas nesąlygos teritorijos aplinkos kokybės pablogėjimo ir kokybės normų viršijimo, o išplėtus nuotekų tvarkymo sistemą, bus surenkama ir iki nustatytų užterštumo rodiklių išvaloma daugiau Klaipėdos miesto savivaldybės teritorijoje susidarančių buitinių nuotekų, taip sumažinant paviršinių ir požeminių vandenų taršą. Numatomas teigiamas poveikis paviršinių vandenų kokybei, daugiau gyventojų gaus kokybiškesnį ir saugiai tiekiamą vandenį.

Lentelėje žemiau pateikta informacija apie teisės aktuose nustatytą reikalaujamą minimalų nuotekų išvalymo efektyvumą ir Klaipėdos miesto nuotekų valykloje pasiekiamą nuotekų išvalymo efektyvumą.

10 lentelė. Nuotekų išvalymo parametrai

Parametrai	Aglomeracijos (išleidžiamų nuotekų kiekis/taršos šaltinio) dydis	Matavimo vienetas	Minimalus išvalymo efektyvumas, procentais	Klaipėdos miesto nuotekų valykloje nustatytas išvalymo efektyvumas 2022 m.
Biocheminis deguonies suvartojimas BDS <sub>7</sub>	> 10 000 GE	mg/l O <sub>2</sub>	90	<b>98,63</b>
Bendras fosforas	> 100 000 GE	mgP/l	80	<b>97,25</b>
Bendras azotas	>100 000 GE	mgN/l	80	<b>91,18</b>

AB „Klaipėdos vanduo“ į uosto akvatoriją išleidžiamų išvalytų nuotekų rodikliai neviršija didžiausių leistinų koncentracijų, o procentinis išvalymo efektyvumas yra gerokai didesnis, nei minimalus nustatytasis.

Išvalytų buitinių nuotekų priimtuvas yra Kuršių Marios. Kuršių Marių ir Baltijos jūros užterštumas kelia didelį susirūpinimą jau daugybę metų. Šių vandens telkinių užterštumą sukelia pasklidieji (daugiausia žemės ūkis) ir sutelktieji (daugiausia miesto nuotekos) taršos šaltiniai. Bendrojo azoto ir fosforo kiekiai į Kuršių Marias patenka iš šalies žemyninės dalies su Nemuno nuotėkiu, o tyrimai rodo, kad didžiausia azoto prietakos dalis yra iš žemės ūkio veiklos. Atsižvelgiant į tai, kad aglomeracijoje susidarančių nuotekų išvalymo efektyvumas yra žymiai didesnis, nei reikalaujama, galima daryti išvadą, jog dėl planuojamų sprendinių tarša Kuršių Mariose ir Baltijos jūroje nedidės.

Projektinis buitinių nuotekų valyklos pajėgumas yra 28,2 mln. m<sup>3</sup>/metus, faktinis 2022 m. pajėgumas – apie 16 mln. m<sup>3</sup>/metus. Išvalomų nuotekų kiekis Klaipėdos miesto nuotekų valykloje pastaraisiais metais didėja nežymiai, tad valykla bus pajėgi priimti ir valyti buitines nuotekas, susidarysiančias planuojamoje teritorijoje ir urbanizuojamuose priemiestiniuose gyvenamuosiuose kvartaluose.

Rengiant specialųjį planą, numatoma naujų vandentiekio ir nuotekų tinklų plėtra bei rekonstrukcija, siekiant efektyviai ir sklandžiai eksploatuoti miesto vandentvarkos infrastruktūrą.

## 4. Informacija apie plano įgyvendinimo pasekmių aplinkai reikšmingumą

Specialiojo plano sprendinių įgyvendinimo pasekmių aplinkai reikšmingumas buvo įvertintas, atsižvelgiant į „Planų ir programų atrankos dėl strateginio pasekmių aplinkai vertinimo tvarkos aprašo“ 2 priede pateiktus reikšmingumo nustatymo kriterijus. Taip pat buvo atsižvelgta ne tik į visas reikšmingumo nustatymo kriterijų grupes (plano reikšmę, skatinant darnaus vystymosi principus, išsaugant aplinkos komponentus, įgyvendinant aplinkos apsaugos teisės aktų reikalavimus; su planu susijusių galimų aplinkos apsaugos problemų sprendimą; plano sprendinių sąsają su kitais planavimo dokumentais), bet ir į specialiojo plano įgyvendinimo pasekmių pobūdį bei teritorijos, kurioje gali kilti pasekmės, savybes.

Lentelėje panaudoti šie sutartiniai ženklai (pagal Planų ir programos atrankos dėl strateginio pasekmių aplinkai vertinimo tvarkos aprašo reikalavimus). Plano sprendiniai suskirstyti į grupes atsižvelgiant į Planų ir programos atrankos dėl strateginio pasekmių aplinkai vertinimo tvarkos aprašo reikalavimus:

+ tikėtinos reikšmingos teigiamos pasekmės.

- tikėtinos reikšmingos neigiamos pasekmės.

+ / - tikėtinos tiek teigiamos, tiek neigiamos pasekmės.

0 nenumatoma nei teigiamų, nei neigiamų reikšmingų pasekmių.

? nepakanka informacijos.

Specialusis planas rengiamas vadovaujantis šiais planavimo principais:

- Nepažeisti gyventojų lūkesčių ir nemažinti viešojo geriamojo vandens tiekėjo ir nuotekų tvarkytojo paslaugomis planuojamų aprūpinti teritorijų;
- Numatoma, kad vandens tiekimo ir nuotekų tvarkymo tinklai bus projektuojami susisiekimo komunikacijų koridorių ribose (gatvėse, keliuose, pravažiavimuose) nepažeidžiant nuosavybės teise valdomų žemės sklypų savininkų interesų bei vadovaujantis galiojančių teisės aktų reikalavimais;

- išimtiniais atvejais tinklai gali būti klojami privačių sklypų ribose, gavus raštiškus sklypų savininkų sutikimus inžinerinės infrastruktūros įrengimui jų nuosavybės teise valdomuose sklypuose;

11 lentelė. Aplinkosauginis vertinimas

Aplinkos komponentas	Plano sprendiniai				Pastabos
	Naujų vandentiekio tinklų įrengimas	Naujų buitinių nuotekų tinklų įrengimas	Paviršinių nuotekų valymo įrenginių įrengimas	Naujų paviršinių nuotekų tinklų įrengimas	
Paviršinis vanduo	0	+	+	+	Plano sprendiniai dėl savo pobūdžio ir masto nesąlygos paviršinio vandens taršos padidėjimo, o nuotekų tvarkymo infrastruktūros plėtros sprendiniai sąlygos paviršinio vandens taršos sumažėjimą – atnaujinus nuotekų surinkimo tinklus, sumažės buitinių nuotekų infiltracijos į dirvožemį lygis, avarijų tikimybė, tuo pačiu požeminių bei paviršinių vandenų tarša buitinėmis nuotekomis.
Požeminis vanduo	0	+	+	+	Plano sprendiniai dėl savo pobūdžio ir masto nesąlygos paviršinio vandens taršos padidėjimo, o nuotekų tvarkymo infrastruktūros plėtros sprendiniai sąlygos paviršinio vandens taršos sumažėjimą – atnaujinus nuotekų surinkimo tinklus, sumažės buitinių nuotekų infiltracijos į dirvožemį lygis, avarijų tikimybė, tuo pačiu požeminių bei paviršinių vandenų tarša buitinėmis nuotekomis.
Aplinkos oras	0	0	0	0	Plano sprendiniai nesąlygos aplinkos oro taršos padidėjimo.
Klimato veiksniai	0	0	0	0	Plano sprendiniai dėl savo pobūdžio ir masto nesąlygos klimato veiksnių pokyčio.

Dirvožemis	0	+	+	+	Plano sprendiniai nesukels reikšmingų neigiamų pasekmių dirvožemiui, o nuotekų tvarkymo infrastruktūros plėtra turės teigiamų pasekmių dirvožemiui– atnaujinus nuotekų surinkimo tinklą, sumažės buitinių nuotekų infiltracijos į dirvožemį lygis, avarijų tikimybė, taip pat požeminių bei paviršinių vandenų tarša buitinėmis nuotekomis.
Natūralios buveinės ir biologinė įvairovė (įsk. pasekmes gyvūnijai ir augalijai)	0	+	0/+	0/+	Plano sprendiniai dėl savo pobūdžio ir masto nesukels tiesioginių reikšmingų pasekmių natūralioms buveinėms ir biologinei įvairovei. Tačiau atnaujinus nuotekų surinkimo tinklą ir sumažėjus nevalytų buitinių nuotekų patekimui į paviršinius vandens telkinius tikėtinas teigiamas poveikis vandenų buveinėse aptinkamoms augalų ir/ar gyvūnų rūšims.
Kraštovaizdis	0	0	0	0	Plano įgyvendinimas gali daryti nebent trumpalaikį nereikšmingą neigiamą poveikį kraštovaizdžiui statybų metu (triukšmas, dulketumas, aptvertos teritorijos ir pan.).
Kultūros paveldas	0	0	0	0	Plano įgyvendinimas nedarys reikšmingų neigiamų pasekmių kultūros paveldo objektams. Sprendiniai nuotekų šalinimo ir vandentvarkos srityje turės ilgalaikį teigiamą poveikį tiems kultūros paveldo objektams, kurių priežiūrai reikalinga vandentvarkos inžinerinė infrastruktūra.
Materialiniai antropogeniniai ištekliai	0	0	+	+	Plano sprendiniai nesukels reikšmingų pasekmių materialiniams antropogeniniams ištekliams.
Neatsinaujinantys ir atsinaujinantys ištekliai	0	0	0	0	Plano sprendiniai nesąlygos reikšmingo gamtos išteklių sumažėjimo.
Žmonių	+	+	+	+	Plano sprendiniai sąlygos teigiamas

sveikata					pasekmes žmonių sveikatai – saugus švarus vartoti vanduo, švaresnė aplinka.
Žmonių gerovė	+	+	+	+	Plano sprendiniai tiesiogiai skirti visuomenės gerovei.
Žmonių saugumas	+	+	+	+	Planuojami sprendiniai nesukels neigiamų pasekmių žmonių saugumui, o pagerinta vandens kokybė, mažiau užteršta aplinka padės užtikrinti sveikatos saugumą.
Aplinkos komponentų ir pasekmių jiems tarpusavio sąveika	0	0	0	0	Plano sprendiniai dėl savo pobūdžio ir masto nedarys reikšmingo poveikio aplinkos komponentų tarpusavio sąveikai.

Klaipėdos miesto savivaldybės vandens tiekimo ir nuotekų tvarkymo infrastruktūros plėtros specialiojo plano bendrieji sprendiniai formuoti laikantis nustatytų apribojimų planuojamai teritorijai, galiojančių aplinkos apsaugos, higienos bei statybos ir projektavimo normatyvinių dokumentų reikalavimų ir neturės neigiamo poveikio aplinkai bei gretimybėms. Pagerins miesto savivaldybės teritorijos dirvožemio kokybę ir paviršinių/požeminių vandens telkinių kokybę.

## 5. Kita informacija

### 5.1. Informacija apie priemones, numatytas neigiamų pasekmių aplinkai prevencijai vykdyti, pasekmėms sumažinti ar kompensuoti

Vykdam planuojamą ūkinę veiklą numatomas teigiamas poveikis žmonių sveikatai, gyvenimo kokybei, aplinkai, visi galimi jos poveikiai aplinkai bus mažesni, lyginant su dabartine situacija, todėl specialios poveikio mažinimo priemonės nenumatomos.

Kadangi specialiuoju planu nustatoma aglomeracija ir viešojo geriamojo vandens tiekimo ir nuotekų tvarkymo teritorijos, įvertinti galimi jų aprūpinimo inžinerine infrastruktūra būdai bei nustatyti plėtros prioritetai, specialiojo plano rengėjų nuomone, konkrečios priemonės neigiamų pasekmių aplinkai prevencijai vykdyti, pasekmėms sumažinti ar kompensuoti turėtų būti numatomos tolesniuose projektavimo etapuose (t.y. detaliojo plano ir statybos (techninio ir/ar darbo) projekto rengimo metu, laikantis Lietuvos Respublikos teisės aktuose nustatytų su aplinkosauga susijusių reikalavimų ir procedūrų – apsaugos zonų nustatymo reikalavimų ir tvarkymo režimų, planuojamos ūkinės veiklos poveikio aplinkai vertinimo procedūrų, specialiųjų žemės ir miško naudojimo sąlygų, stebėsenos (monitoringo) taisyklių ir pan.)

Vandens tiekimo ir nuotekų tvarkymo sistemos naujos statybos ir/ar rekonstrukcijos metu įmanomas trumpalaikis ir nereikšmingas poveikis aplinkai dėl statybos darbų vykdymo. Vykdam projektavimo ir statybos darbus bei eksploatuojant infrastruktūrą, neigiamų pasekmių aplinkai prevencija turės būti įgyvendinta institucinės kontrolės ir stebėsenos priemonėmis LR teisės aktuose

numatyta tvarka. Taikant šias priemones, reikšmingos neigiamos pasekmės aplinkai labai mažai tikėtinos.

## 5.2. Informacija apie galimą visuomenės nepasitenkinimą planu

Įgyvendinant įvairių lygmenų projektus, visada yra svarbu atsižvelgti į visuomenės nuomonę ir išklausti pastabas ir/ar pasiūlymus, susijusius su konkrečiu planu ar projektu. Atrankos strateginiam pasekmių aplinkai vertinimui atlikimo stadijoje, kai dar tik pradedamos vykdyti visuomenės dalyvavimo projekte procedūros, reikalinga numatyti, kokį nepasitenkinimą gali iššaukti konkretus vykdomas projektas.

Manoma, kad visuomenės nuomonė bus teigiama, nes specialiuoju planu numatomas Klaipėdos miesto vandentvarkos ūkio vystymas ir sutvarkymas, kuris tiesiogiai skirtas žmonių gyvenimo kokybės gerinimui. Šio plano sprendiniai neprieštarauja galiojantiems teritorijų planavimo dokumentams ir kt. įstatymams/dokumentams, reglamentuojantiems geriamojo vandens tiekimą ir nuotekų tvarkymą.

Kadangi specialiojo plano rengimo pagrindinis tikslas aprūpinti kuo daugiau gyventojų centralizuotomis vandens tiekimo ir nuotekų tvarkymo paslaugomis, todėl nemanoma, jog visuomenė reikštų nepasitenkinimą šia planuojama ūkine veikla.

Apie rengiamą specialųjį planą visuomenė informuota teisės aktų numatyta tvarka, nusiskundimų ar priekaištų dėl rengiamo specialiojo plano iki šiol nebuvo negauta.

Didesnis nepasitenkinimas gali kilti rezervuojant teritorijas visuomenės poreikiams t.y. geriamojo vandens tiekimo ir nuotekų tvarkymo infrastruktūrai plėsti. Šiuo atveju galimas viešo ir privataus intereso konfliktas, kuomet, įgyvendinant plane numatytus sprendinius, savivaldybei gali tekti išpirkti dalį fiziniams ar juridiniams asmenims priklausančios žemės. Taip pat galimas trumpalaikis nepasitenkinimas vykdant konkrečią plėtrą - vykdant statybos darbus.

1 priedas. Nekilnojamojo kultūros paveldo objektai ir teritorijos Klaipėdos mieste

Eil. Nr.	Unikalus Nr.	Pavadinimas	Statusas
1.	844	Klaipėdos miesto bastioninių įtvirtinimų komplekso Prūsijos bastiono liekanos	Valstybės saugomas
2.	4693	Klaipėdos senųjų kapinių koplyčios pastatų komplekso koplyčios pastatas	Valstybės saugomas
3.	10458	Klaipėdos pilies ir bastionų komplekso pilies rūmų liekanos	Paminklas
4.	10739	Klaipėdos senųjų kapinių, vad. Koppalio kapinėmis, komplekso, rašytojo Jono Žiliaus (Žilinsko) -Jonilos kapas	Valstybės saugomas
5.	12140	Klaipėdos senųjų kapinių, vad. Koppalio kapinėmis, komplekso tolimojo plaukiojimo kapitono Liudviko Stulpino kapas	Valstybės saugomas
6.	15329	Dekoratyvinė skulptūra ""Neringa""	Registrinis
7.	15688	Dekoratyvinė skulptūra ""Anikė""	Registrinis
8.	15852	Klaipėdos celiuliozės fabriko pastatų komplekso pirmas administracinis pastatas	Valstybės saugomas
9.	22189	„Union“ fabriko sandėlių komplekso antras sandėlis	Valstybės saugomas
10.	22190	„Union“ fabriko sandėlių komplekso penktas sandėlis	Valstybės saugomas
11.	22191	„Union“ fabriko sandėlių komplekso šeštas sandėlis	Valstybės saugomas
12.	22192	„Union“ fabriko sandėlių komplekso septintas sandėlis	Valstybės saugomas
13.	22194	Klaipėdos dujų fabriko pastatų komplekso namas	Valstybės saugomas
14.	22195	Klaipėdos dujų fabriko pastatų komplekso pirmos dujų saugyklos pastatas	Valstybės saugomas
15.	22196	Klaipėdos dujų fabriko pastatų komplekso antros dujų saugyklos pastatas	Valstybės saugomas
16.	22540	Sandėlis	Valstybės saugomas
17.	22541	Sandėlis	Valstybės saugomas
18.	22542	Skerdyklos pastatų komplekso skerdykla	Valstybės saugomas
19.	22543	Skerdyklos pastatų komplekso pirmas namas	Valstybės saugomas
20.	22544	Skerdyklos pastatų komplekso antras namas	Valstybės saugomas
21.	22545	Skerdyklos pastatų komplekso sandėlis	Valstybės saugomas
22.	22546	Skerdyklos pastatų komplekso tvartas	Valstybės saugomas
23.	22547	Sandėlių komplekso pirmas sandėlis	Valstybės saugomas
24.	22548	Sandėlių komplekso antras sandėlis	Valstybės saugomas
25.	22885	Pastatų komplekso antras namas	Valstybės saugomas



26.	22886	Pastatų komplekso sandėlio pastatas	Valstybės saugomas
27.	22887	Pastatų komplekso pirmas namas	Valstybės saugomas
28.	22888	Namas	Valstybės saugomas
29.	22889	Amatininko dirbtuvė	Valstybės saugomas
30.	22890	Namas	Valstybės saugomas
31.	22891	Namas	Valstybės saugomas
32.	22893	Namas	Valstybės saugomas
33.	22894	Namas	Valstybės saugomas
34.	22895	Pastatų komplekso namas	Valstybės saugomas
35.	22896	Pastatų komplekso pirmas sandėlis	Valstybės saugomas
36.	22897	Pastatų komplekso antras sandėlis	Valstybės saugomas
37.	22919	Klaipėdos senojo Turgaus aikštės pastatų komplekso aštuntas pastatas	Valstybės saugomas
38.	22920	Namas	Valstybės saugomas
39.	22921	Namas	Valstybės saugomas
40.	23208	Klaipėdos Žaliosios vaistinės pastatų komplekso Žaliosios vaistinės pastatas	Valstybės saugomas
41.	23209	Klaipėdos Žaliosios vaistinės pastatų komplekso sandėlio pastatas	Valstybės saugomas
42.	23211	Klaipėdos celiuliozės fabriko pastatų komplekso antras administracinis pastatas	Valstybės saugomas
43.	23530	Sandėlių komplekso pirmas sandėlis	Valstybės saugomas
44.	23531	Sandėlių komplekso antras sandėlis	Valstybės saugomas
45.	23532	Klaipėdos pilies ir bastionų komplekso princo Fridricho bastionas su poterna	Paminklas
46.	23533	Klaipėdos pilies ir bastionų komplekso princo Karlo bastionas su poterna	Paminklas
47.	23534	Klaipėdos pilies ir bastionų komplekso fosos liekanos	Paminklas
48.	23535	Klaipėdos siaurojo geležinkelio stoties pastatų komplekso gyvenamasis namas	Valstybės saugomas
49.	23536	Klaipėdos siaurojo geležinkelio stoties pastatų komplekso stoties pastatas	Valstybės saugomas
50.	23537	Klaipėdos siaurojo geležinkelio stoties pastatų komplekso sandėlio pastatas	Valstybės saugomas
51.	23542	Klaipėdos miesto bastioninių įtvirtinimų komplekso Gelderno	Valstybės saugomas

		bastionas su poterna	
52.	23543	Klaipėdos miesto bastioninių įtvirtinimų komplekso kurtina	Valstybės saugomas
53.	23544	Klaipėdos miesto bastioninių įtvirtinimų komplekso Kurmarko bastionas ir šiaurinė bei pietinė poternos, Antrojo Pasaulinio karo slėptuvė	Valstybės saugomas
54.	23545	Klaipėdos miesto bastioninių įtvirtinimų komplekso ravelinas	Valstybės saugomas
55.	23546	Klaipėdos miesto bastioninių įtvirtinimų komplekso fosa	Valstybės saugomas
56.	23547	Klaipėdos miesto bastioninių įtvirtinimų komplekso Malūno bastiono liekanos	Valstybės saugomas
57.	23548	Klaipėdos kareivinių statinių komplekso pirmas pastatas	Paminklas
58.	23549	Klaipėdos kareivinių statinių komplekso antras pastatas	Paminklas
59.	23550	Klaipėdos kareivinių statinių komplekso trečias pastatas	Paminklas
60.	23551	Klaipėdos kareivinių statinių komplekso ketvirtas pastatas	Paminklas
61.	23552	Klaipėdos kareivinių statinių komplekso penktas pastatas	Paminklas
62.	23553	Klaipėdos kareivinių statinių komplekso šeštas pastatas	Paminklas
63.	23554	Namo ir sandėlių komplekso namas	Paminklas
64.	23555	Namo ir sandėlių komplekso pirmas sandėlis	Paminklas
65.	23556	Namo ir sandėlių komplekso antras sandėlis	Paminklas
66.	24610	Klaipėdos senųjų kapinių, vad. Koggalio kapinėmis, komplekso senosios kapinės	Valstybės saugomas
67.	24823	Pastatų komplekso pirmas pastatas	Valstybės saugomas
68.	24824	Pastatų komplekso antras pastatas	Valstybės saugomas
69.	24825	Pastatų komplekso trečias pastatas	Valstybės saugomas
70.	24826	Pastatų komplekso ketvirtas pastatas	Valstybės saugomas
71.	24827	Pastatų komplekso penktas pastatas	Valstybės saugomas
72.	25108	Spirito-alaus gamyklos statinių komplekso spirito varykla	Valstybės saugomas
73.	25109	Spirito-alaus gamyklos statinių komplekso alaus daryklos pastatas	Valstybės saugomas
74.	25110	Spirito-alaus gamyklos statinių komplekso administracinis pastatas	Valstybės saugomas
75.	25781	Klaipėdos vandenvietės statinių komplekso siurblinė	Valstybės saugomas
76.	25782	Klaipėdos vandenvietės statinių komplekso transformatorinė	Valstybės saugomas
77.	25783	Klaipėdos vandenvietės statinių komplekso pirma aeracinė su vandens rezervuaru	Valstybės saugomas

78.	25784	Klaipėdos vandenvietės statinių komplekso antra aeracinė su vandens rezervuaru	Valstybės saugomas
79.	25785	Klaipėdos vandenvietės statinių komplekso artezinis gręžinys	Valstybės saugomas
80.	25899	Pauliaus Lindenau statyklos statinių komplekso korpusų dirbtuvė	Valstybės saugomas
81.	25900	Pauliaus Lindenau statyklos statinių komplekso technologinis tiltas	Valstybės saugomas
82.	25901	Pauliaus Lindenau statyklos statinių komplekso vamzdžių dirbtuvė ir kalvė	Valstybės saugomas
83.	25902	Pauliaus Lindenau statyklos statinių komplekso valčių ir jachtų dirbtuvė	Valstybės saugomas
84.	27078	Senojo miesto vieta	Valstybės saugomas
85.	27079	Priemiesčiai	Valstybės saugomas
86.	29503	Klaipėdos senųjų kapinių koplyčios pastatų komplekso šiaurės pastatas	Valstybės saugomas
87.	29504	Klaipėdos senųjų kapinių koplyčios pastatų komplekso pietų pastatas	Valstybės saugomas
88.	236	Gedminų dvaro namas	Savivaldybės saugomas
89.	244	Paupio dvaro sodybos ir ligoninės pastato kompleksas, vad. Bachmano dvaru	Valstybės saugomas
90.	843	Namo ir sandėlių kompleksas	Paminklas
91.	847	Sandėlių kompleksas	Valstybės saugomas
92.	1168	Namas	Valstybės saugomas
93.	1170	Sandėlis	Valstybės saugomas
94.	1177	Sandėlis	Valstybės saugomas
95.	1178	Sandėlis	Valstybės saugomas
96.	1179	Administracinis pastatas	Valstybės saugomas
97.	1182	Bankas	Valstybės saugomas
98.	1186	Pastatas	Valstybės saugomas
99.	1187	Pastatas	Valstybės saugomas
100.	1189	Teatras	Valstybės saugomas
101.	2423	Namas	Valstybės saugomas
102.	2477	Pastatas	Valstybės saugomas
103.	2480	Klaipėdos siaurojo geležinkelio stoties pastatų kompleksas	Valstybės saugomas
104.	2620	Pastatas	Valstybės saugomas

*Klaipėdos miesto savivaldybės teritorijos geriamojo vandens tiekimo ir nuotekų tvarkymo infrastruktūros plėtros planas  
BENDRŲJŲ SPRENDINIŲ FORMAVIMAS/SPAV ATRANKOS DOKUMENTAS*

105.	2742	Namas	Valstybės saugomas
106.	4428	Pastatas	Valstybės saugomas
107.	4690	Pastatas	Valstybės saugomas
108.	4692	Pastatas	Valstybės saugomas
109.	4694	Klaipėdos dujų fabriko pastatų kompleksas	Valstybės saugomas
110.	4695	Namas	Valstybės saugomas
111.	10457	Klaipėdos miesto bastioninių įtvirtinimų kompleksas	Valstybės saugomas
112.	10740	Antrojo pasaulinio karo Sovietų Sąjungos karių palaidojimo vieta	Registrinis
113.	15802	Pastatas	Valstybės saugomas
114.	15804	Vila	Valstybės saugomas
115.	15805	Pastatas	Valstybės saugomas
116.	15807	Pastatas	Valstybės saugomas
117.	15809	Vila Hubertus	Valstybės saugomas
118.	15826	Pastatas	Valstybės saugomas
119.	15846	Namas	Valstybės saugomas
120.	15847	Namas	Valstybės saugomas
121.	15848	Namas	Valstybės saugomas
122.	15851	Pastatas	Valstybės saugomas
123.	15853	Pastatas	Valstybės saugomas
124.	15858	Namas	Valstybės saugomas
125.	15972	Union"" fabriko sandėlių kompleksas	Valstybės saugomas
126.	15973	Škerdyklos pastatų kompleksas	Valstybės saugomas
127.	16673	Pasukamas tiltas	Valstybės saugomas
128.	16677	Pastatas	Valstybės saugomas
129.	16723	Mokytojų seminarijos pastatas	Valstybės saugomas
130.	16959	Pastatas	Valstybės saugomas
131.	16961	Namas	Valstybės saugomas
132.	17133	Žardės senovės gyvenvietė II	Paminklas
133.	20854	Pastatas	Valstybės saugomas
134.	20892	Pastatas	Valstybės saugomas
135.	20894	Smiltynės kurhauzas	Valstybės saugomas

*Klaipėdos miesto savivaldybės teritorijos geriamojo vandens tiekimo ir nuotekų tvarkymo infrastruktūros plėtros planas*  
**BENDRŪJŲ SPRENDINIŲ FORMAVIMAS/SPAV ATRANKOS DOKUMENTAS**

136.	21147	Pastatas	Valstybės saugomas
137.	22012	Klaipėdos miesto istorinė dalis, vad. Naujamiesčiu	Valstybės saugomas
138.	22063	Sudmantų kaimo antrosios senosios kapinės, vad. Maro kapeliais	Valstybės saugomas
139.	22064	Tauralaukio kaimo senosios kapinės	Valstybės saugomas
140.	22125	Vila	Valstybės saugomas
141.	22126	Vila	Valstybės saugomas
142.	22911	Pastatas	Valstybės saugomas
143.	23773	Purmalių piliakalnis su gyvenvietė	Paminklas
144.	25107	Spirito-alaus gamyklos statinių kompleksas	Valstybės saugomas
145.	25898	Pauliaus Lindenau laivų statyklos statinių kompleksas	Valstybės saugomas
146.	26213	Pastatas	Valstybės saugomas
147.	26385	Melnragės kaimo antrosios senosios kapinės	Valstybės saugomas
148.	27077	Klaipėdos senojo miesto vieta su priemiesčiais	Valstybės saugomas
149.	29502	Klaipėdos senųjų kapinių koplyčios pastatų kompleksas	Valstybės saugomas
150.	31062	Pastatas	Savivaldybės saugomas
151.	31070	Pastatas	Savivaldybės saugomas
152.	31156	Administracinis pastatas	Savivaldybės saugomas
153.	31159	Gyvenamasis pastatas	Savivaldybės saugomas
154.	31186	Gyvenamasis pastatas	Savivaldybės saugomas
155.	31188	Pastatas	Savivaldybės saugomas
156.	31757	Bandužių senovės gyvenvietė	Registrinis
157.	31842	Bandužių Žardės senovės gyvenvietė	Registrinis
158.	32423	Klaipėdos geležinkelio stoties pėsčiųjų tiltas (demontuotas)	Registrinis
159.	32565	Girulių geležinkelio stotis	Savivaldybės saugomas
160.	32627	Klaipėdos senųjų kapinių kompleksas	Registrinis
161.	32750	Luizės sanatorijos pastatų kompleksas	Savivaldybės saugomas
162.	32805	Apskrities ligoninės pastatų kompleksas	Savivaldybės saugomas
163.	33029	Vila	Registrinis
164.	33099	Namas	Registrinis
165.	33192	Užeigos pastatų kompleksas	Savivaldybės saugomas

166.	33607	Smeltės pradinė mokykla	Savivaldybės saugomas
167.	33710	Malūno pastatų kompleksas	Savivaldybės saugomas
168.	36021	Žardės kaimo senosios kapinės	Registrinis
169.	36385	Pastatas	Savivaldybės saugomas
170.	36387	Pastatas	Savivaldybės saugomas
171.	37177	Pastatas	Savivaldybės saugomas
172.	37178	Pastatas	Savivaldybės saugomas
173.	37995	Pastatas	Savivaldybės saugomas
174.	37996	Rimkų geležinkelio stoties pastatų kompleksas	Savivaldybės saugomas
175.	38335	Pastatas	Savivaldybės saugomas
176.	41623	Kopgalio kranto senovės sutvirtinimai	Registrinis
177.	42523	Pastatų kompleksas	Savivaldybės saugomas
178.	42531	Pastatas	Savivaldybės saugomas
179.	43661	Klaipėdos evangelikų baptistų bažnyčia ir pastoriaus namas	Savivaldybės saugomas
180.	43662	Klaipėdos Švč. Mergelės Marijos, Taikos Karalienės bažnyčia	Registrinis
181.	43723	Klaipėdos Kristaus Karaliaus bažnyčia	Savivaldybės saugomas
182.	44225	Namas vad. Locmanų, Locų	Registrinis
183.	44756	Amatų rūmų pastatas	Savivaldybės saugomas
184.	44947	Pastatas	Savivaldybės saugomas
185.	45033	Pastatas	Registrinis
186.	46674	Klaipėdos uosto valdybos administracinis pastatas	Registrinis
187.	47543	Pirmojo ir Antrojo pasaulinių karų Vokietijos karių kapinės	Registrinis
188.	22916	Klaipėdos senojo Turgaus aikštės pastatų komplekso penktas pastatas	Valstybės saugomas
189.	1191	Klaipėdos senojo turgaus aikštės pastatų kompleksas	Valstybės saugomas
190.	22899	Namų komplekso antras namas	Valstybės saugomas
191.	17401	Klaipėdos kareivinių statinių komplekso tvora su vartais	Registrinis
192.	32562	Paupio dvaro sodybos ir ligoninės pastato komplekso, vad. Bachmano dvaru, pirmas kumetynas	Valstybės saugomas
193.	31067	Pastatas	Savivaldybės saugomas
194.	22914	Klaipėdos senojo Turgaus aikštės pastatų komplekso trečias pastatas	Valstybės saugomas

*Klaipėdos miesto savivaldybės teritorijos geriamojo vandens tiekimo ir nuotekų tvarkymo infrastruktūros plėtros planas  
BENDRŲJŲ SPRENDINIŲ FORMAVIMAS/SPAV ATRANKOS DOKUMENTAS*

195.	10742	Klaipėdos senųjų kapinių, vad. Vitės kapinėmis, komplekso Rusijos karių kapas	Registrinis
196.	22918	Klaipėdos senojo Turgaus aikštės pastatų komplekso septintas pastatas	Valstybės saugomas
197.	32850	Sendvario dvaro sodybos fragmentų antras ūkinis pastatas	Registrinis
198.	36128	Klaipėdos vandenvietės statinių komplekso vandens filtravimo pastatas	Registrinis
199.	2741	Pastatas	Valstybės saugomas
200.	47539	Klaipėdos miesto ligoninės pastatų kompleksas	Registrinis
201.	33712	Joniškės dvaro sodybos ūkinis pastatas	Savivaldybės saugomas
202.	20821	"Smuklės" kopa su buv. smuklės liekanom	Registrinis
203.	47542	Klaipėdos miesto ligoninės pastatų komplekso trečias pastatas	Registrinis
204.	47534	Pastatas	Registrinis
205.	20124	Vitražas "Baltija"	Registrinis
206.	43918	Statybos uosto pastatų komplekso antras pastatas	Savivaldybės saugomas
207.	31832	Pastatas	Savivaldybės saugomas
208.	12600	Administracinis pastatas	Valstybės saugomas
209.	36386	Pastatas	Savivaldybės saugomas
210.	22061	Virkučių kaimo senosios kapinės	Valstybės saugomas
211.	32849	Sendvario dvaro sodybos fragmentų pirmas ūkinis pastatas	Registrinis
212.	36722	Klaipėdos senųjų kapinių, vad. Vitės kapinėmis, kompleksas	Registrinis
213.	32557	Paupio dvaro sodybos ir ligoninės pastato komplekso, vad. Bachmano dvaru, sandėlis	Valstybės saugomas
214.	16960	Pastato fasadas	Registrinis
215.	37997	Rimkų geležinkelio stoties pastatų komplekso pirmas pastatas	Savivaldybės saugomas
216.	23763	Žardės, Kuncų piliakalnio su gyvenvietė gyvenvietė	Paminklas
217.	24820	Klaipėdos pašto stoties statinių komplekso ratinės pastatas	Paminklas
218.	17394	Slėptuvė	Registrinis
219.	34193	Mažojo Tauralaukio dvaro sodybos fragmentų kelio sarginės pastatas	Savivaldybės saugomas
220.	32806	Apskrities ligoninės pastatų komplekso I pastatas	Savivaldybės saugomas
221.	30633	Vila	Valstybės saugomas
222.	42532	Pastatų kompleksas	Savivaldybės saugomas

*Klaipėdos miesto savivaldybės teritorijos geriamojo vandens tiekimo ir nuotekų tvarkymo infrastruktūros plėtros planas  
BENDRŲJŲ SPRENDINIŲ FORMAVIMAS/SPAV ATRANKOS DOKUMENTAS*

223.	15859	Sandėlis	Valstybės saugomas
224.	16075	Klaipėdos senamiestis	Valstybės saugomas
225.	33193	Užėigos pastatų komplekso užėigos pastatas	Savivaldybės saugomas
226.	17134	Žardės senovės gyvenvietė III	Paminklas
227.	31185	Gyvenamasis pastatas	Savivaldybės saugomas
228.	1185	Miesto taupomosios kasos pastatas	Valstybės saugomas
229.	34194	Mažojo Tauralaukio dvaro sodybos fragmentų ūkinis pastatas	Savivaldybės saugomas
230.	11916	Skulptūra "Šv. Florijonas"	Registrinis
231.	16591	Pastatas	Valstybės saugomas
232.	31160	Gyvenamasis pastatas	Savivaldybės saugomas
233.	15326	Dekoratyvinė skulptūra "Žeme, nepalik mūsų"	Registrinis
234.	17398	Klaipėdos celiuliozės fabriko pastatų komplekso celiuliozės gamybos pastatas	Registrinis
235.	20914	Matų ir saikų rūmų pastatas	Valstybės saugomas
236.	2281	Pastatas	Valstybės saugomas
237.	32751	Luizės sanatorijos pastatų komplekso sanatorijos pastatas	Savivaldybės saugomas
238.	32558	Paupio dvaro sodybos ir ligoninės pastato komplekso, vad. Bachmano dvaru, vyr. melžėjos ir ūkvedžio namas	Valstybės saugomas
239.	24808	Biržos tiltas	Valstybės saugomas
240.	2739	Pastatas	Valstybės saugomas
241.	21216	Jachtklubo „Neptūnas“ pastatas	Valstybės saugomas
242.	22906	Pastatas	Valstybės saugomas
243.	10741	Namas	Registrinis
244.	15849	Užėigos pastatų komplekso ūkinis pastatas	Savivaldybės saugomas
245.	16006	Pastatas	Valstybės saugomas
246.	15803	Bankininko Leopoldo Aleksanderio namas	Valstybės saugomas
247.	31187	Administracinis pastatas	Savivaldybės saugomas
248.	15687	Herkaus Manto paminklas	Registrinis
249.	16590	Pastatas	Valstybės saugomas
250.	15328	Kompozitorių Bacho, Bethoveno, Čaikovskio, Čiurlionio, Glinkos, Gruodžio, Šimkaus, Šostakovičiaus biustai	Registrinis
251.	34170	Mažojo Tauralaukio dvaro sodybos fragmentai	Savivaldybės saugomas



*Klaipėdos miesto savivaldybės teritorijos geriamojo vandens tiekimo ir nuotekų tvarkymo infrastruktūros plėtros planas  
BENDRŪJŲ SPRENDINIŲ FORMAVIMAS/SPAV ATRANKOS DOKUMENTAS*

252.	5177	Žardės, Kuncų piliakalnio su gyvenviete piliakalnis	Paminklas
253.	1181	Pirklių namas	Valstybės saugomas
254.	1167	Pastatų kompleksas	Valstybės saugomas
255.	42524	Pastatų komplekso pirmas pastatas	Savivaldybės saugomas
256.	36654	Prano Domšaičio galerijos pastatas	Savivaldybės saugomas
257.	31143	Gustavo Katzkės kalvė	Registrinis
258.	22915	Klaipėdos senojo Turgaus aikštės pastatų komplekso ketvirtas pastatas	Valstybės saugomas
259.	22910	Pastatas	Valstybės saugomas
260.	848	Klaipėdos pilies ir bastionų kompleksas	Paminklas
261.	15806	Namas	Valstybės saugomas
262.	35592	Lypkių geležinkelio pralaida	Registrinis
263.	33711	Malūno pastatų komplekso pirmas pastatas	Savivaldybės saugomas
264.	31189	Pastatas	Savivaldybės saugomas
265.	37179	Pastatų kompleksas	Savivaldybės saugomas
266.	26381	Sendvario dvaro sodybos fragmentų pirmosios senosios kapinės	Valstybės saugomas
267.	8583	Paminklas "Žvejas"	Registrinis
268.	32563	Paupio dvaro sodybos ir ligoninės pastato komplekso, vad. Bachmano dvaru, pirmas tvartas	Valstybės saugomas
269.	23210	Klaipėdos celiuliozės fabriko pastatų kompleksas	Valstybės saugomas
270.	16678	Namas	Valstybės saugomas
271.	31624	Namų komplekso pirmas namas	Registrinis
272.	37493	Laistų sodybvietė	Registrinis
273.	32628	Klaipėdos senųjų kapinių komplekso Klaipėdos mecenato Juliaus Liudviko Vynerio kapas	Registrinis
274.	32567	Paupio dvaro sodybos ir ligoninės pastato komplekso, vad. Bachmano dvaru, kalvės pastatas	Valstybės saugomas
275.	42530	Pastatų komplekso antras pastatas	Savivaldybės saugomas
276.	32905	Pastatas	Savivaldybės saugomas
277.	32564	Paupio dvaro sodybos ir ligoninės pastato komplekso, vad. Bachmano dvaru, antras kumetynas	Valstybės saugomas
278.	4691	Namas	Valstybės saugomas
279.	47540	Klaipėdos miesto ligoninės pastatų komplekso pirmas pastatas	Registrinis

280.	25811	Klaipėdos šiluminės elektrinės pastatų komplekso elektrinės pastatas	Valstybės saugomas
281.	12422	Skulptūrinė grupė "Šventoji šeima"	Registrinis
282.	5188	Purmalių piliakalnio su gyvenvietė piliakalnis	Paminklas
283.	38000	Rimkų geležinkelio stoties pastatų komplekso sandėlis	Savivaldybės saugomas
284.	42911	Alksnynės sodybos pastatų komplekso tvartas	Registrinis
285.	15842	Pastatų kompleksas	Valstybės saugomas
286.	15801	Namas	Valstybės saugomas
287.	32809	Apskritis ligoninės pastatų komplekso sandėlis	Savivaldybės saugomas
288.	25809	Klaipėdos šiluminės elektrinės pastatų komplekso administracinis pastatas	Valstybės saugomas
289.	32807	Apskritis ligoninės pastatų komplekso II pastatas	Savivaldybės saugomas
290.	16535	Namas	Valstybės saugomas
291.	44182	Pastatas	Savivaldybės saugomas
292.	32568	Paupio dvaro sodybos ir ligoninės pastato komplekso, vad. Bachmano dvaru, trečias kumetynas	Valstybės saugomas
293.	38534	Barškių kaimo senosios kapinės	Registrinis
294.	20031	Kristijono Donelaičio paminklas	Registrinis
295.	22902	Namas	Valstybės saugomas
296.	22905	Namų komplekso antras namas	Valstybės saugomas
297.	22904	Namų komplekso pirmas namas	Valstybės saugomas
298.	30632	Vila	Valstybės saugomas
299.	22908	Namas	Valstybės saugomas
300.	31831	Pastatas	Savivaldybės saugomas
301.	37494	Laistų senovės gyvenvietė	Registrinis
302.	16777	Spaustuvės pastatas	Valstybės saugomas
303.	32617	Klaipėdos slėptuvė III	Registrinis
304.	32554	Paupio dvaro sodybos ir ligoninės pastato komplekso, vad. Bachmano dvaru, dvarininko namas	Valstybės saugomas
305.	26383	Klaipėdos senųjų kapinių, vad. Vitės kapinėmis, komplekso senosios kapinės	Valstybės saugomas
306.	26380	Klaipėdos senųjų kapinių komplekso senosios kapinės	Valstybės saugomas
307.	15812	Sandėlių kompleksas	Valstybės saugomas

*Klaipėdos miesto savivaldybės teritorijos geriamojo vandens tiekimo ir nuotekų tvarkymo infrastruktūros plėtros planas*  
**BENDRŪJŲ SPRENDINIŲ FORMAVIMAS/SPAV ATRANKOS DOKUMENTAS**

308.	39400	Klaipėdos žydų senosios kapinės	Registrinis
309.	47822	Pastato fasadas	Registrinis
310.	37181	Pastatų komplekso antras pastatas	Savivaldybės saugomas
311.	32559	Paupio dvaro sodybos ir ligoninės pastato komplekso, vad. Bachmano dvaru, pirmas ūkinis pastatas	Valstybės saugomas
312.	32808	Apskritis ligoninės pastatų komplekso III pastatas	Savivaldybės saugomas
313.	24822	Klaipėdos pašto stoties statinių komplekso ūkinis pastatas	Paminklas
314.	35406	Malūno pastatų komplekso antras pastatas	Savivaldybės saugomas
315.	31014	Pastatas	Savivaldybės saugomas
316.	12557	Pastatas	Valstybės saugomas
317.	32561	Paupio dvaro sodybos ir ligoninės pastato komplekso, vad. Bachmano dvaru, antras ūkinis pastatas	Valstybės saugomas
318.	15854	Namas	Valstybės saugomas
319.	16399	Klaipėdos kino teatras „Aurora“	Savivaldybės saugomas
320.	22464	Paupių kaimo senosios kapinės	Valstybės saugomas
321.	22917	Klaipėdos senojo Turgaus aikštės pastatų komplekso šeštas pastatas	Valstybės saugomas
322.	32448	Skerdyklos pastatų komplekso stebėjimo bunkeris	Registrinis
323.	43766	Sporto salės pastatas	Registrinis
324.	15974	Pastatas	Valstybės saugomas
325.	15856	Rumpiškės dvaro namas	Registrinis
326.	16618	Namas	Registrinis
327.	31625	Klaipėdos pašto stoties statinių komplekso tvora su vartais	Paminklas
328.	34575	Kukuliškių (Karklės) baterijos šaudmenų sandėlio bunkeris	Registrinis
329.	25780	Klaipėdos vandenvietės statinių kompleksas	Valstybės saugomas
330.	31063	Namas	Savivaldybės saugomas
331.	31068	Pastatas	Savivaldybės saugomas
332.	23774	Purmalių piliakalnio su gyvenviete gyvenvietė	Paminklas
333.	16907	Pastatas	Valstybės saugomas
334.	12139	Namas	Registrinis
335.	16617	Pastatas	Savivaldybės saugomas
336.	32753	Luizės sanatorijos pastatų komplekso antras ūkinis pastatas	Savivaldybės saugomas

337.	2486	Klaipėdos geležinkelio stoties pastatas	Valstybės saugomas
338.	1172	Pastatas	Valstybės saugomas
339.	32245	Pastatas	Savivaldybės saugomas
340.	15810	Pastatas	Valstybės saugomas
341.	37182	Pastatas	Savivaldybės saugomas
342.	15857	Vila	Valstybės saugomas
343.	43917	Statybos uosto pastatų komplekso pirmas pastatas	Savivaldybės saugomas
344.	1184	Pastatas	Valstybės saugomas
345.	1175	Namų kompleksas	Valstybės saugomas
346.	31155	Maldos namai	Savivaldybės saugomas
347.	32837	Sendvario dvaro sodybos fragmentai	Registrinis
348.	1173	Klaipėdos pašto stoties statinių komplekso pašto stotis	Paminklas
349.	32851	Sendvario dvaro sodybos fragmentų trečias ūkinis pastatas	Registrinis
350.	845	Pastatas	Valstybės saugomas
351.	10738	Neringos fortas, vad. Kopgalio	Valstybės saugomas
352.	26382	Sendvario dvaro sodybos fragmentų antrosios senosios kapinės	Valstybės saugomas
353.	34574	Kukuliškių (Karklės) baterijos jėgainės bunkeris	Registrinis
354.	23762	Žardės, Kuncų piliakalnis su gyvenviete	Paminklas
355.	42527	Pastatų komplekso pirmas pastatas	Savivaldybės saugomas
356.	47546	Vytauto Didžiojo gimnazija	Registrinis
357.	36244	Pastatas	Savivaldybės saugomas
358.	38121	Pakrantės baterijos Memel-Sud (Kopgalio baterijos) vieta	Registrinis
359.	31844	Joniškės kapinynas	Registrinis
360.	10303	Klaipėdos piliavietė	Paminklas
361.	1171	Pastatų kompleksas	Valstybės saugomas
362.	22901	Namas	Valstybės saugomas
363.	31061	Pastatų komplekso pirmas pastatas	Savivaldybės saugomas
364.	31154	Pastatų komplekso namas	Registrinis
365.	32752	Luizės sanatorijos pastatų komplekso pirmas ūkinis pastatas	Savivaldybės saugomas
366.	37999	Rimkų geležinkelio stoties pastatų komplekso geležinkelio stotis	Savivaldybės saugomas
367.	2619	Namas	Registrinis

368.	32555	Paupio dvaro sodybos ir ligoninės pastato komplekso, vad. Bachmano dvaru, prieglaudos pastatas	Valstybės saugomas
369.	21809	Smiltynės gyvenvietė	Valstybės saugomas
370.	44183	Namas	Savivaldybės saugomas
371.	1190	Namas	Valstybės saugomas
372.	31153	Namų komplekso pirmas namas	Registrinis
373.	36653	Pastatas	Savivaldybės saugomas
374.	42533	Pastatų komplekso trečias pastatas	Savivaldybės saugomas
375.	20837	Namas	Savivaldybės saugomas
376.	37180	Pastatų komplekso pirmas pastatas	Savivaldybės saugomas
377.	22907	Pastatas	Valstybės saugomas
378.	31623	Namų kompleksas	Registrinis
379.	16962	Pastatas	Valstybės saugomas
380.	15811	Sandėlių kompleksas	Valstybės saugomas
381.	25808	Klaipėdos šiluminės elektrinės pastatų kompleksas	Valstybės saugomas
382.	25812	Klaipėdos šiluminės elektrinės pastatų komplekso skirstykla	Valstybės saugomas
383.	42597	Klaipėdos Šv. Jono bažnyčios vieta	Registrinis
384.	12601	Pastatas	Valstybės saugomas
385.	37183	Pastatas	Savivaldybės saugomas
386.	15844	Klaipėdos kareivinių statinių kompleksas	Paminklas
387.	31843	Bandužių senovės gyvenvietė II	Registrinis
388.	1188	Pastatų kompleksas	Valstybės saugomas
389.	24819	Klaipėdos pašto stoties statinių kompleksas	Paminklas
390.	1169	Namų kompleksas	Valstybės saugomas
391.	16616	Namų komplekso antras namas	Valstybės saugomas
392.	31161	Gyvenamasis pastatas	Savivaldybės saugomas
393.	24821	Klaipėdos pašto stoties statinių komplekso ūkinis pastatas, vad. Svarstyklių pastatu	Paminklas
394.	42526	Pastatų kompleksas	Savivaldybės saugomas
395.	43916	Statybos uosto pastatų kompleksas	Savivaldybės saugomas
396.	20833	Pastatas	Valstybės saugomas

*Klaipėdos miesto savivaldybės teritorijos geriamojo vandens tiekimo ir nuotekų tvarkymo infrastruktūros plėtros planas  
BENDRŲJŲ SPRENDINIŲ FORMAVIMAS/SPAV ATRANKOS DOKUMENTAS*

397.	30313	Baltijos jūroje nuskendusio laivo vieta	Valstybės saugomas
398.	20932	Namas	Valstybės saugomas
399.	846	Pastatų kompleksas	Valstybės saugomas
400.	31069	Pastatų komplekso antras pastatas	Savivaldybės saugomas
401.	25813	Klaipėdos šiluminės elektrinės pastatų komplekso mechaninės dirbtuvės	Valstybės saugomas
402.	15843	Namų kompleksas	Valstybės saugomas
403.	12423	Skulptūra "Marija Maloningoji"	Registrinis
404.	4713	Klaipėdos senosios mokyklos pastatas	Valstybės saugomas
405.	1192	Namų kompleksas	Valstybės saugomas
406.	31138	Spirito-alaus gamyklos statinių komplekso sandėlis	Savivaldybės saugomas
407.	25810	Klaipėdos šiluminės elektrinės pastatų komplekso ūkinis pastatas	Valstybės saugomas
408.	22903	Namas	Valstybės saugomas
409.	26384	Melnragės kaimo pirmosios senosios kapinės	Valstybės saugomas
410.	32570	Paupio dvaro sodybos ir ligoninės pastato komplekso, vad. Bachmano dvaru, parko fragmentai	Valstybės saugomas
411.	36245	Pastatas	Savivaldybės saugomas
412.	31158	Pastatas	Savivaldybės saugomas
413.	31064	Namas	Savivaldybės saugomas
414.	16906	Pastatas	Registrinis
415.	10454	Klaipėdos senųjų kapinių komplekso Lietuvos karių kapas	Valstybės saugomas
416.	15855	Pastatas	Valstybės saugomas
417.	40645	Smeltės senosios kapinės	Registrinis
418.	16958	Vilos pagalbinis pastatas	Valstybės saugomas
419.	16676	Pastatas	Savivaldybės saugomas
420.	12067	Bandužių kapinynas	Valstybės saugomas
421.	17132	Žardės senovės gyvenvietė	Paminklas
422.	1174	Pastatų kompleksas	Valstybės saugomas
423.	39036	Pastatas	Savivaldybės saugomas
424.	37998	Rimkų geležinkelio stoties pastatų komplekso antras pastatas	Savivaldybės saugomas
425.	22913	Klaipėdos senojo Turgaus aikštės pastatų komplekso antras	Valstybės saugomas

		pastatas	
426.	15850	Pastatas	Valstybės saugomas
427.	32569	Paupio dvaro sodybos ir ligoninės pastato komplekso, vad. Bachmano dvaru, psichiatrinės ligoninės pastatas	Valstybės saugomas
428.	22900	Pastatų komplekso sandėlio namas	Valstybės saugomas
429.	36109	Pastatas	Savivaldybės saugomas
430.	16905	Pastatas	Valstybės saugomas
431.	47533	Pastatas	Registrinis
432.	16674	Pastatas	Valstybės saugomas
433.	42525	Pastatų komplekso antras pastatas	Savivaldybės saugomas
434.	31622	Namų kompleksas	Registrinis
435.	22892	Namas	Valstybės saugomas
436.	15845	Luizės gimnazijos pastatas	Valstybės saugomas
437.	1183	Pastatas	Valstybės saugomas
438.	21304	Administracinis pastatas	Valstybės saugomas
439.	24609	Klaipėdos senųjų kapinių, vad. Kopgalio kapinėmis, kompleksas	Valstybės saugomas
440.	30634	Teismo rūmų ir kalėjimo pastatas	Valstybės saugomas
441.	32848	Sendvario dvaro sodybos fragmentų rūmai	Registrinis
442.	17399	Pauliaus Lindenau statyklos statinių komplekso elingas su slipu	Registrinis
443.	1176	Klaipėdos Žaliosios vaistinės pastatų kompleksas	Valstybės saugomas
444.	22912	Klaipėdos senojo Turgaus aikštės pastatų komplekso pirmas pastatas	Valstybės saugomas
445.	47541	Klaipėdos miesto ligoninės pastatų komplekso antras pastatas	Registrinis
446.	15327	Dekoratyvinė skulptūra "Šeima"	Registrinis
447.	33224	Pastatas	Savivaldybės saugomas
448.	32964	Klaipėdos kareivių pratybų pastatas	Savivaldybės saugomas
449.	16007	Pastatas	Valstybės saugomas
450.	31157	Gyvenamasis pastatas	Savivaldybės saugomas
451.	2479	Pastatas	Valstybės saugomas
452.	42910	Alksnynės sodybos pastatų komplekso namas	Registrinis
453.	34191	Mažojo Tauralaukio dvaro sodybos fragmentų rūmai	Savivaldybės saugomas

**Pastaba: Kultūros vertybių registras yra nuolat pildomas naujais duomenimis, todėl rengiant žemesnio lygio teritorijų planavimo dokumentus, tvarkomųjų statybos darbų projektus, būtina vadovautis aktualia redakcija ( žr. šaltinį).**