



KLAIPĖDOS MIESTO SAVIVALDYBĖS TARYBA

SPRENDIMAS

DĖL PRITARIMO KLAIPĖDOS MIESTO BENDROJO PLANO SPRENDINIŲ ĮGYVENDINIMO STEBĖSENOS 2022 METŲ ATASKAITAI

2023 m. rugsėjo 28 d. Nr. T2-232
Klaipėda

Vadovaudamasi Lietuvos Respublikos vietos savivaldos įstatymo 6 straipsnio 19 punktu, Lietuvos Respublikos teritorijų planavimo įstatymo 29 straipsnio 4, 7 ir 8 dalimis ir Kompleksinio teritorijų planavimo dokumentų sprendinių įgyvendinimo stebėsenos turinio ir stebėsenos atlikimo tvarkos aprašo, patvirtinto Lietuvos Respublikos aplinkos ministro 2014 m. sausio 7 d. įsakymu Nr. D1-21 „Dėl Kompleksinio teritorijų planavimo dokumentų sprendinių įgyvendinimo stebėsenos turinio ir stebėsenos atlikimo tvarkos aprašo patvirtinimo“, 25 ir 26 punktais, Klaipėdos miesto savivaldybės taryba n u s p r e n d ž i a:

1. Pritarti Klaipėdos miesto bendrojo plano sprendinių įgyvendinimo stebėsenos 2022 metų ataskaitai (pridedama).

2. Skelbti šį sprendimą ir Klaipėdos miesto bendrojo plano sprendinių įgyvendinimo stebėsenos 2022 metų ataskaitą Klaipėdos miesto savivaldybės interneto svetainėje.

Šis sprendimas gali būti skundžiamas Lietuvos administracinių ginčų komisijos Klaipėdos apygardos skyriui arba Regionų apygardos administraciniam teismui, skundą (prašymą) paduodant bet kuriuose šio teismo rūmuose, per vieną mėnesį nuo šio sprendimo paskelbimo dienos.

Savivaldybės meras

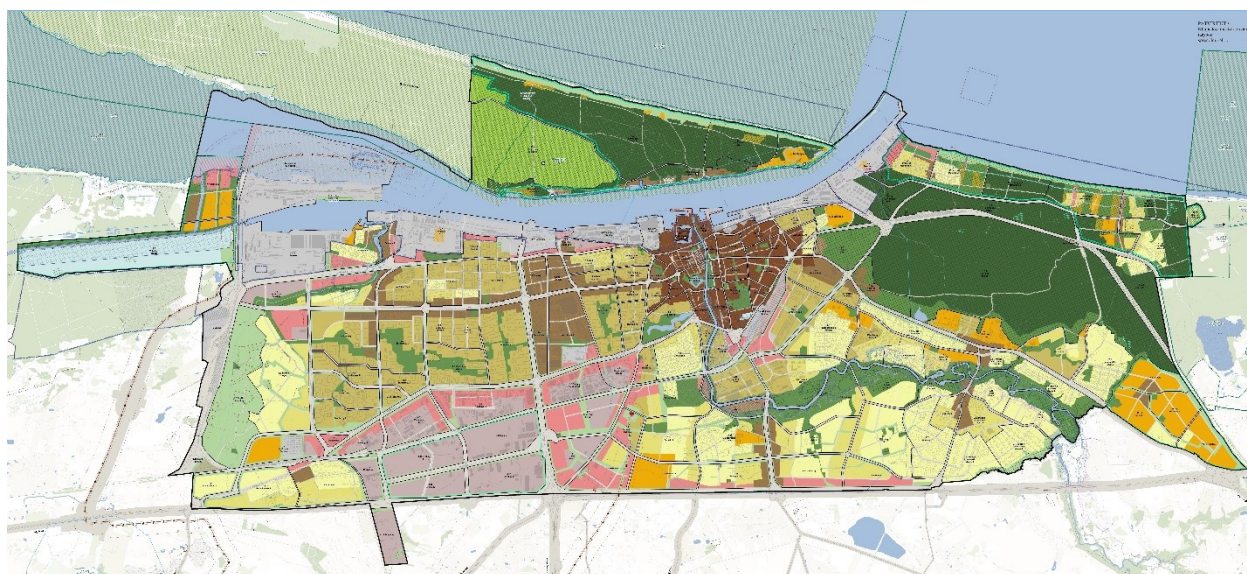
Arvydas Vaitkus

PRITARTA
Klaipėdos miesto savivaldybės tarybos
2023 m. rugsėjo 28 d. sprendimu Nr. T2-232



KLAIPĖDOS MIESTO SAVIVALDYBĖ

Klaipėdos miesto bendrojo plano sprendinių įgyvendinimo stebėsenos 2022 metų ATASKAITA



KLAIPĖDOS MIESTO SAVIVALDYBĖS ADMINISTRACIJOS
URBANISTIKOS IR ARCHITEKTŪROS SKYRIUS
2023 m.

TURINYS

1. ĮVADAS.....	3
2. IŠVADOS.....	4
2.1. Bendrosios išvados, prognozės ir siūlymai	5
2.2. Klaipėdos miesto bendrojo plano sprendinių įgyvendinimo programos priemonių plano atskirų dalių išvados	17
3. PRIEDAI.....	21
3.1. Klaipėdos miesto bendrojo plano sprendinių įgyvendinimo programos priemonių plano 2022 metų rezultatai	24
3.2. Klaipėdos miesto bendrojo plano sprendinių įgyvendinimo programos priemonių plano 2022 metų rezultatų suvestinė	40
3.3. Klaipėdos miesto bendrojo plano 2021-2022 metų rodikliai	43
3.4. Klaipėdos miesto bendrojo plano sprendinių įgyvendinimo stebėsenos 2022 metų ataskaitos viešinimas	53

1. ĮVADAS

Klaipėdos miesto savivaldybės taryba 2021 m. rugsėjo 30 d. sprendimu Nr. T2-191 „Dėl Klaipėdos miesto bendrojo plano keitimo patvirtinimo“ patvirtino Klaipėdos miesto bendrojo plano, patvirtinto Klaipėdos miesto savivaldybės tarybos 2007 m. balandžio 5 d. sprendimu Nr. T2-110, keitimą.

Lietuvos Respublikos teritorijų planavimo įstatymo (Žin., Nr.132-6677) 29 straipsnyje numatytas patvirtinto Bendrojo plano sprendinių įgyvendinimo stebėsenos vykdymas, naudojant Lietuvos Respublikos teritorijų planavimo stebėsenos informacinę sistemą (toliau – TPSIS). Kartu su teritorijų planavimo duomenų registru taip pat turi būti nuolat kaupiama ir analizuojama informacija, stebimos, analizuojamos ir prognozuojamos teritorijos raidos tendencijos ir jų įtaka kompleksinio teritorijų planavimo dokumento sprendinių įgyvendinimui ir parengiama stebėsenos ataskaita, su kuria supažindinama visuomenė. Lietuvos Respublikos aplinkos ministro 2014 m. sausio 7 d. įsakymu Nr. D1-21 patvirtintas Kompleksinio teritorijų planavimo dokumentų sprendinių įgyvendinimo stebėsenos turinio ir stebėsenos atlikimo tvarkos aprašas, kurio nuostatos nurodo ataskaitos apimtį, turinį, atlikimo, viešinimo ir kontrolės tvarką.

2021 m. buvo parengta Klaipėdos miesto bendrojo plano sprendinių įgyvendinimo programa (toliau – Programa) ir patvirtinta Klaipėdos miesto savivaldybės administracijos direktoriaus 2021 m. gruodžio 23 d. įsakymu Nr. AD1-1504 „Dėl Klaipėdos miesto bendrojo plano sprendinių įgyvendinimo programos patvirtinimo“.

TPSIS buvo kuriama 2014 m. ir pradėjo funkcionuoti 2015 m. I ketv. Vadovaudamasi Lietuvos Respublikos teritorijų planavimo stebėsenos informacinės sistemos nuostatų, patvirtintų Lietuvos Respublikos aplinkos ministro 2011 m. gruodžio 29 d. įsakymu Nr. D1-1056 „Dėl Lietuvos Respublikos teritorijų planavimo stebėsenos informacinės sistemos nuostatų patvirtinimo (Lietuvos Respublikos aplinkos ministro 2014 m. gruodžio 2 d. įsakymo Nr. D1-970 redakcija), III skyriumi, Klaipėdos miesto savivaldybė (toliau – Savivaldybė) 2015 m. Programą pateikė į TPSIS, į kurią kasmet pateikdavo Savivaldybės BP stebėsenos duomenis ir informaciją apie Programos priemonių plano rezultatus, Bendrojo plano sprendinių įgyvendinimo rodiklių rinkinius ir jų informaciją bei stebėsenos ataskaitų ir jas tvirtinančių dokumentų kopijas.

TPSIS valdytoja – Lietuvos Respublikos aplinkos ministerija, 2017 m. sutrikus TPSIS veiklai (sutrikus sklandžiam ryšiui su TPSIS duomenų teikėjais informacinių technologijų priemonėmis priimti, tvarkyti, kaupti TPSIS duomenis, teikti juos turintiems teisę juos gauti asmenims), neužtikrino šios sistemos veiklos problemų pašalinimo iki pat 2022 m., o 2023 m. ši sistema jau visai neveikia.

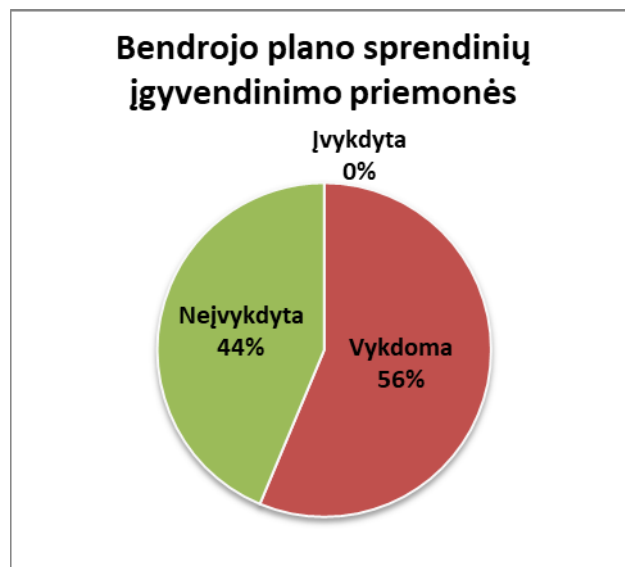
Klaipėdos miesto bendrojo plano sprendinių įgyvendinimo stebėsenos 2022 metų ataskaita (toliau – Ataskaita) parengta, remiantis Savivaldybės administracijos direktoriaus 2022 m. veiklos ataskaita, Strateginio veiklos plano vykdymo 2022 m. ataskaita, Savivaldybės departamentų ir skyrių, įvairių Klaipėdos miesto inžinerinę infrastruktūrą valdančių (administruojančių) įmonių, VšĮ „Klaipėdos keleivinis transportas“, VšĮ Klaipėdos turizmo informacijos centro, Lietuvos Respublikos aplinkos ministerijos Aplinkos projektų valdymo agentūros pateiktais duomenimis, taip pat remiantis oficialiais Valstybės duomenų agentūros, Nacionalinės žemės tarnybos prie ŽŪM, VĮ Registrų centro, Lietuvos Respublikos saugomų teritorijų valstybės kadastro statistine ataskaita, Lietuvos Respublikos vidaus reikalų ministerijos Informatikos ir ryšių departamento duomenų baze bei duomenimis iš Valstybinės teritorijų planavimo ir statybos inspekcijos informacinės sistemos TPDRIS bei TPDR.

2. IŠVADOS

Analizuojamas laikotarpis yra pirmieji metai, kai Bendrojo plano sprendiniai pradėti įgyvendinti, miesto raidos tendencijos iš esmės dar tiek nepasikeitė, kad atsirastų poreikis keisti patvirtintus Bendrojo plano sprendinius ar jų įgyvendinimo Programą. Bendrasis planas, atnaujintas pagrindinis Klaipėdos miesto kompleksinis teritorijų planavimo dokumentas, parengtas pagal 2014 m. pakeisto Lietuvos Respublikos teritorijų planavimo įstatymo nuostatas, įteisino teritorijų naudojimo multifunkciškumą, leidžiantį racionaliau ir įvairiapusiškiau panaudoti mieste esančių teritorijų potencialą, plėtrą ir išvystymą, išsaugant vertingą kraštovaizdį, biologinę įvairovę, gamtos ir kultūros paveldo vertybes. Bendrasis planas leidžia tęsti pradėtus projektus dėl Šv. Jono bažnyčios atkūrimo, senelių globos namų Melnragėje statybos, sporto komplekso statybos II vandenvietės vietoje, kurortinių teritorijų steigimo ir daugelį kitų Savivaldybės ir investuotojų vystomų projektų.

- 2022 m. Programos priemonių plano priemonių įvykdytų nebuvo, vykdoma 56%, o nepradėtų vykdyti buvo 44%. Daugiausia nepradėtų vykdytų priemonių buvo Bendrojo plano sprendinių sudarymo principų ir naudojimo dalies sprendiniuose – 71%, o daugiausiai vykdomų priemonių buvo Gamtinio kraštovaizdžio apsaugos ir žaliųjų plotų sistemos dalies sprendiniuose.

2.1 pav. Bendrojo plano sprendinių įgyvendinimo programos priemonių plano 2022 m. rezultatų suvestinė



Prognozė – Programos priemonių plano didesnę dalis konkrečių, baigtinių priemonių bus įgyvendintos, nes jos numatytos Klaipėdos miesto savivaldybės 2021–2030 metų strateginiame plėtros plane.

2022 m. patvirtinti:

- 13 kompleksinio teritorijų planavimo dokumentų (t. sk. 11 detaliųjų planų koregavimų, 1 detaliojo plano keitimas, 1 detalusis planas);
- 3 specialiojo teritorijų planavimo dokumentai (planavimo organizatoriai – Lietuvos Respublikos Vyriausybė, Lietuvos Respublikos energetikos ministerija);
- 59 žemės sklypų formavimo ir pertvarkymo projektai.

Teritorinis patvirtintų dokumentų pasiskirstymas mieste gana tolygus – beveik vienodas skaičius dokumentų rengti tiek centrinėje, tiek pietinėje, tiek šiaurinėje miesto dalyse. Didžiosios dalies rengtų dokumentų apimtis apsiribojo vienu ar keliais žemės sklypais, koreguojant galiojančius stambesnės apimties dokumentus (kvartalų ar pan. detaliuosius planus). Rengti žemės sklypų formavimo ir pertvarkymo projektai susikoncentravę šiaurinėje ir centrinėje miesto dalyse.

2022 m. išduoti:

- 153 statybą leidžiantys dokumentai (t. sk. 142 leidimai vieno / dviejų būstų pastatams) statyti naujus gyvenamosios paskirties pastatus;
- 21 statybą leidžiantys dokumentai statyti naujus negyvenamosios paskirties pastatus.

2.1. Bendrosios išvados, prognozės ir siūlymai:

- Beveik visa miesto urbanizuota teritorija yra suplanuota žemesnio lygmens ar specialiaisiais teritorijų planavimo dokumentais (pvz. detalai suplanuota 93% daugiabučių namų teritorijų nuo visų esamų jų teritorijų), kas iš esmės sudaro palankias sąlygas investicijų plėtojimui tiek versle, tiek NT vystyme, tiek miesto infrastruktūros vystyme, miesto patrauklumo didinimui ir t. t. Tačiau dalis detaliųjų planų buvo parengti ypač detaliai ir (ar) labiau konstatuojant esamą situaciją, o ne numatant galimą plėtrą, todėl dažnai kyla poreikis keisti ar koreguoti sprendinius. Dalis urbanizuojamų teritorijų neturi parengtų socialinės ir susisiekimo infrastruktūros plėtros planų.
- Klaipėdos miesto savivaldybės administracija, rengdama teisės aktus dėl galiojančių vietovės lygmens teritorijų planavimo dokumentų keitimo, koregavimo ar žemės sklypų formavimo ir pertvarkymo projektų rengimo, susiduria su problema vertinant galiojančių detaliųjų planų, kuriais nebuvo nustatyti privalomi teritorijos naudojimo reglamentai, sprendinius.

Siūlymas – vadovaujantis Lietuvos Respublikos teritorijų planavimo įstatymo 27 straipsnio 6 punktu, kad „<...> Iki 1996 m. sausio 1 d. parengti ir Lietuvos Respublikos teritorijų planavimo dokumentų registre įregistruoti kaip detalieji planai teritorijų planavimo dokumentai, kurie neatitinka šiame įstatyme ir jo įgyvendinamuosiuose teisės aktuose nustatytų teritorijų planavimo dokumentų formos ir turinio reikalavimų, vadovaujantis kompleksinio teritorijų planavimo dokumentų sprendinių įgyvendinimo stebėsenos išvadomis, kaip savivaldybės bendrąjį planą įgyvendinantys žemesnio lygmens teritorijų planavimo dokumentai, gali būti pripažinti netekusiais galios savivaldybės tarybos sprendimu. <...>“ bei atsižvelgiant į Bendrojo plano tekstinį sprendinį kad „Visa reglamentavimo sistema paremta tuo, kad miestas sudalintas į Nagrinėjamus rajonus, ateityje galinčius tapti BP sprendinių įgyvendinimo stebėsenos (monitoringo) teritoriniais segmentais. <...> Nagrinėjami rajonai nurodo teritoriją, kurią būtina išanalizuoti rengiant juose vietovės lygmens TPD. Šiuose planuose ar projektuose turi būti nustatyta detali teritorijos sandara: tikslios sklypų ribos, žemės naudojimo būdai, sklypų formavimo principai bei kiti teritorijų naudojimo ir užstatymo parametrai, neviršijantys BP nurodytų maksimalių arba minimalių reikšmių. <...>“ (žiūr. Aiškinamasis raštas, 42 psl., „15. Teritorijų naudojimo reglamentai“), tikslinga pripažinti netekusiais galios ar keisti šiuos detaliuosius planus, neatitinkančius šiuo metu galiojančių teisės aktų nuostatų:

1. Klaipėdos m. Rytinio pramonės rajono detalaus išplanavimo projektą su dalies, esančios tarp Baltijos ir Tilžės gatvių, korektūra, patvirtintą Klaipėdos miesto valdybos 1993 m. gruodžio 29 d. potvarkiu Nr. 711 „Dėl detaliųjų planų patvirtinimo“;

2. „Rytų“ gyvenamojo rajono Klaipėdoje detalaus išplanavimo projektą, patvirtintą Klaipėdos miesto valdybos 1993 m. gruodžio 29 d. potvarkiu Nr. 711 „Dėl detaliųjų planų patvirtinimo“;

3. VIII-to gyvenamojo rajono Klaipėdoje detalaus išplanavimo projektą, patvirtintą Klaipėdos miesto valdybos 1993 m. gruodžio 29 d. potvarkiu Nr. 711 „Dėl detaliųjų planų patvirtinimo“;

4. Individualių gyvenamųjų namų kvartalo Rimkų gyvenvietėje išplanavimo ir inžinerinių tinklų projektą, patvirtintą Klaipėdos miesto valdybos 1993 m. gruodžio 29 d. potvarkiu Nr. 711 „Dėl detaliųjų planų patvirtinimo“.

5. „Labrenčiškės“ individualių gyvenamųjų namų mikrorajono detalaus išplanavimo projektą, patvirtintą Klaipėdos miesto valdybos 1993 m. gruodžio 29 d. potvarkiu Nr. 711 „Dėl detaliųjų planų patvirtinimo“.

Savivaldybės administracija, rengdama teisės aktus dėl galiojančių vietovės lygmens teritorijų planavimo dokumentų keitimo, koregavimo ar žemės sklypų formavimo ir pertvarkymo projektų rengimo, susiduria su problema vertinant galiojančių detaliųjų planų, kuriais nebuvo nustatyti privalomi teritorijos naudojimo reglamentai, sprendinius. Todėl šioje Ataskaitoje yra pasiūlyta pripažinti netekusiais galios jau minėtus 1993 m. patvirtintus detaliuosius planus (išplanavimo projektus), ne tik nebeatitinkančius šiuo metu galiojančių teisės aktų, bet ir todėl, kad juose suplanuotoms teritorijoms Bendrajame plane nustatyti šiuo metu privalomi teritorijos naudojimo reglamentai, atitinkantys darnios plėtros principus, visuomenės poreikius ir realią esamą situaciją, susiformavusią tam tikrame laiko tarpsnyje. Pažymėtina, kad detaliuosiuose planuose, kuriuos siūloma pripažinti netekusiais galios, didžioji dalis suplanuotų teritorijų šiuo metu yra valdomos privačios nuosavybės teise, kvartalų struktūra istoriškai susiformavusi. Galima konstatuoti, kad šių detaliųjų planų sprendiniai iš principo yra įgyvendinti arba nebeaktualūs.

- 2022 m. Klaipėdoje gyventojų skaičius padidėjo – tai tretieji metai, kai skaičius padidėjo, dar sunku įvertinti, ar tai bus ilgalaikė tendencija, bet ji teigiama. Tikėtina, kad gyventojų padaugėjo dėl kelinti metai teigiamo tarptautinės migracijos rodiklio, nes vidinės migracijos rodiklis lieka neigiamas, toliau mažėjo gimstamumas, nors sumažėjo mirtingumas. Antri metai nekito medianinis miestiečių amžius, nors vaikų skaičius didėjo. Tuo tarpu Klaipėdos rajone stebimi labiau teigiami rodikliai – didėjo gyventojų skaičius, didėjo teigiamas vidinės migracijos rodiklis, sumažėjo medianinis rajono gyventojų amžius, stabiliai didėjo vaikų skaičius.

2.1 lentelė. Demografinės situacijos kaita Klaipėdos mieste ir rajone

Rodiklis	Savivaldybė	Ataskaitiniai metai								
		2014 m.	2015 m.	2016 m.	2017 m.	2018 m.	2019 m.	2020 m.	2021 m.	2022 m.
Nuolatinis gyventojų skaičius metų pradžioje (asm.)	Klaipėdos m. sav.	157 305	156 141	154 326	151 309	148 908	147 892	149 116	152 008	152 237
	Klaipėdos r. sav.	52 110	52 831	53 459	54 635	56 131	58 439	60 124	56 964	59 419
Medianinis gyventojų amžius metų pradžioje	Klaipėdos m. sav.	41	41	42	42	42	42	42	43	43
	Klaipėdos r. sav.	39	40	40	40	41	41	41	40	39
0–15 metų amžiaus nuolatinių gyventojų skaičius metų pradžioje (asm.)	Klaipėdos m. sav.	25 139	25 318	25 618	25 574	25 612	25 742	26 180	26 526	26 788
	Klaipėdos r. sav.	9 670	9 635	9 558	9 689	9 960	10 412	10 607	10 759	11 372
Bendrasis	Klaipėdos m.	-0,9	-1,1	-2,0	-2,2	-1,8	-2,5	-5,7	-7,1	-6,6

Klaipėdos miesto bendrojo plano
sprendinių įgyvendinimo stebėsenos 2022 metų ataskaita

natūralios gyventojų kaitos rodiklis (1000 gyventojų)	sav.									
	Klaipėdos r. sav.	-0,2	0,3	-0,1	0,4	1,0	0,4	-1,1	-1,6	-
Neto tarptautinė migracija (asm.)	Klaipėdos m. sav.	-1 206	-1 706	-2 063	-1 511	27	1 289	1 738	1 737	7 157
	Klaipėdos r. sav.	-232	-306	-356	-181	421	512	868	637	1 700
Neto vidaus migracija (asm.)	Klaipėdos m. sav.	189	64	-649	-567	-783	305	-937	-415	-1 303
	Klaipėdos r. sav.	966	920	1 537	1 657	1 828	1 147	1 721	1 908	2 698

Šaltinis: Valstybės duomenų agentūros rodiklių duomenų bazė.

Prognozė – bendroji šalies demografinė situacija rutuliojasi mažėjimo kryptimi, vertinami ilgesnio laikotarpio Klaipėdos miesto populiacijos rodikliai ne išimtis.

- 2022 m. Klaipėdoje padidėjus gyventojų, atitinkamai kito išvestinis rodiklis – padidėjo gyventojų tankis miesto teritorijoje, nors urbanizuotose miesto teritorijose nekito, nes miesto užstatyta teritorija nežymiai sumažėjo.

2.2 lentelė. Klaipėdos miesto teritorijos ir gyventojų tankio kaita

Rodiklis	Ataskaitiniai metai								
	2014 m.	2015 m.	2016 m.	2017 m.	2018 m.	2019 m.	2020 m.	2021 m.	2022 m.
Bendras plotas (ha) ^{LRŽF}	9 853,52	9 814,64	9 804,81	9 804,81	9 804,81	9 795,16	9 795,17	9 795,15	9 795,18
Gyventojų tankis (asm./km ²) ^{LRŽF, VDA}	1 605,2	1 577,2	1 574,8	1 544	1 519,5	1 509,1	1 521,6	1 551,9	1 554,2
Gyventojų tankis užstatytoje teritorijoje (asm./ha) ^{LRŽF, VDA}	47	47	46	45	45	45	46	46	46

Šaltiniai: VDA – Valstybės duomenų agentūros rodiklių duomenų bazė;
LRŽF – Lietuvos Respublikos žemės fondo duomenų bazė.

Prognozė – įvertinus miesto demografinės situacijos raidą, tenka konstatuoti, kad tikimybė gyventojų tankio didėjimui nėra didelė, galimas šio rodiklio teritorinis persiskirstymas skirtingose miesto dalyse arba atsiradus patrauklaus būsto pasiūlai mieste, kuris paskatintų priemiesčių gyventojų persikraustymą į miestą dėl patogesnės socialinės, susisiekimo ir rekreacinės infrastruktūros.

Siūlymas – vystyti ne tik nustatytas miesto prioritetinės plėtros teritorijas, bet rasti patrauklias paskatas nekilnojamojo turto vystytojams / potencialiems investuotojams plėtoti miesto infrastruktūrą ir neprioritetinėse teritorijose, sudarant palankias sąlygas patrauklios gyvenamosios (mišrios) statybos plėtrai.

- Konstatuotina, kad 2022 m. urbanistinės plėtros procesas Klaipėdoje buvo orientuotas į jau urbanizuotų teritorijų tankėjimą, intensyvėjimą, revitalizuojant šias miesto dalis – tokiu būdu santykinai (kitimas stebimas šimtosiomis dalimis) išlieka gana stabilus gyventojų tankio užstatytoje teritorijoje rodiklis, turint omenyje svyruojantį – mažėjantį ar padidėjantį – gyventojų skaičių. Tai teigiamas ir skatintinas reiškinys.

2.3 lentelė. Klaipėdos miesto teritorinės urbanizacijos kaita

Rodiklis	Ataskaitiniai metai								
	2014 m.	2015 m.	2016 m.	2017 m.	2018 m.	2019 m.	2020 m.	2021 m.	2022 m.

Klaipėdos miesto bendrojo plano
sprendinių įgyvendinimo stebėsenos 2022 metų ataskaita

Patvirtinti teritorijų planavimo dokumentai (vnt.) ^{TPDR, ŽS}	89	67	21	20	18	17	17	19	16
Įregistruota valstybinės žemės pardavimo sutarčių (plotas, ha) ^{LRŽF}	-	17	13	50	16	6	3	12	8
Įregistruota žemės (proc. nuo viso savivaldybės teritorijos ploto) ^{LRŽF}	63	64	65	65	67	68	69	69	70
Užstatyta teritorija (proc. nuo viso savivaldybės teritorijos ploto) ^{LRŽF}	34,27	33,92	34,01	34,02	33,38	33,42	33,41	34,02	34,01
Įregistruotų pastatų bendrasis plotas (tūkst. m ²) ^{NTR} Pastaba: nuo 2017-01-01 duomenys neteikiami	9 966,3	10 018,7	10 150,0	10 208,0	-	-	-	-	-
Įregistruoti pastatai (vnt.) ^{NTR}	16 511	16 595	16 932	17 183	17 401	17 606	17 800	18 018	18 257
Naudingasis buto plotas, tenkantis vienam gyventojui (gyv./m ²) ^{VDA}	27,9	28,4	29,3	30,4	30,9	31,2	30,9	31,2	30,2
Gyvenamasis fondas metų pabaigoje (tūkst. m ²) ^{VDA}	4 362,3	4 389,4	4 435	4 533,8	4 571,6	4 647,2	4 695	4 742,7	4 789,5
Numatomų statyti pastatų, pagal išduotus statybą leidžiančius dokumentus, skaičius (vnt.) ^{VDA}	136	273	275	276	277	259	256	279	234
Žemės ūkio naudmenų plotas (ha) ^{LRŽF}	1 905,46	1 799,56	1 793,7	1 795,49	2 049,36	2 047,69	2 046,74	1 931,29	1 931,31
proc. nuo viso savivaldybės teritorijos ploto	19	18	18	18	21	21	21	20	20

Šaltiniai: TPDR – Teritorijų planavimo dokumentų registras;

LRŽF – Lietuvos Respublikos žemės fondo duomenų bazė;

VDA – Valstybės duomenų agentūros rodiklių duomenų bazė;

NTR – Nekilnojamojo turto registras,

ŽS – Klaipėdos miesto savivaldybės administracijos Žemėtvarkos skyriaus duomenys.

2.4 lentelė. Gyvenamojo būstų fondo parametrų kaita Klaipėdos mieste

Rodiklis

Ataskaitiniai metai

Klaipėdos miesto bendrojo plano
sprendinių įgyvendinimo stebėsenos 2022 metų ataskaita

	2014 m.	2015 m.	2016 m.	2017 m.	2018 m.	2019 m.	2020 m.	2021 m.	2022 m.
Būstų skaičius (vnt.)	77 593	77 846	78 292	79 139	79 722	80 557	81 139	81 627	82 219
Būstų plotas metų pabaigoje (tūkst. m ²)	4 362,3	4 389,4	4 435,0	4 533,8	4 571,6	4 647,2	4 695	4 742,7	4 789,5
Vidutinis būsto dydis (m ²)	56,2	56,4	56,6	57,3	57,3	57,7	57,9	58,1	58,3
Naudingasis plotas, tenkantis vienam gyventojui (gyv./m ²)	27,9	28,4	29,3	30,4	30,9	31,2	30,9	31,2	30,2
Būstų skaičius 1-2 butų namuose metų pabaigoje (vnt.)	3 550	3 667	3 872	4 257	4 382	4 731	4 986	5 223	5 503

Šaltinis: Valstybės duomenų agentūros rodiklių duomenų bazė.

2.5 lentelė. Gyvenamojo būstų fondo atnaujinimo mastai Klaipėdos mieste

Rodiklis	Ataskaitiniai metai								
	2014 m.	2015 m.	2016 m.	2017 m.	2018 m.	2019 m.	2020 m.	2021 m.	2022 m.
Renovuotų daugiabučių namų skaičius (vnt.)	12	13	49	32	18	8	28	15	23

Šaltinis: BETA – VšĮ Būsto energijos taupymo agentūros rodiklių duomenų bazė.

2.6 lentelė. Gyvenamosios statybos mastai Klaipėdos mieste ir rajone

Savivaldybė	Rodiklis	Ataskaitiniai metai								
		2014 m.	2015 m.	2016 m.	2017 m.	2018 m.	2019 m.	2020 m.	2021 m.	2022 m.
Klaipėdos m. sav.	Naujų gyvenamųjų pastatų statybą leidžiančių dokumentų skaičius (vnt.)	95	125	121	173	177	164	169	194	153
	Leistų statyti būstų skaičius (vnt.), tame skaičiuje	437	477	502	606	541	771	472	781	604
	1-2 būstų pastatai (vnt.)	108	246	199	273	255	249	240	263	213
	1-2 būstų pastatai (%)	25	52	40	45	47	32	51	34	35
Klaipėdos r. sav.	Naujų gyvenamųjų pastatų statybą leidžiančių dokumentų skaičius (vnt.)	523	662	862	688	712	703	743	917	512
	Leistų statyti būstų skaičius (vnt.), tame skaičiuje	653	831	1 149	928	935	977	1 163	1 397	853
	1-2 būstų pastatai (vnt.)	647	823	1 137	873	910	977	1 122	1 307	761
	1-2 būstų pastatai (%)	99	99	99	94	97	100	96	94	89

Šaltinis: Valstybės duomenų agentūros rodiklių duomenų bazė.

2.7 lentelė. Negyvenamosios paskirties pastatų statybos mastai Klaipėdos mieste

Rodiklis	Ataskaitiniai metai								
	2014 m.	2015 m.	2016 m.	2017 m.	2018 m.	2019 m.	2020 m.	2021 m.	2022 m.
Naujų negyvenamųjų	24	41	30	29	25	24	27	33	21

Klaipėdos miesto bendrojo plano
sprendinių įgyvendinimo stebėsenos 2022 metų ataskaita

pastatų statybą leidžiančių
dokumentų skaičius (vnt.)

Leistų statyti naujų negyvenamųjų pastatų skaičius (vnt.)	26	47	85	32	43	34	34	40	28
---	----	----	----	----	----	----	----	----	----

Šaltinis: Teritorijų planavimo stebėsenos informacinės sistemos rodiklių duomenų bazė.

2.8 lentelė. Socialinės infrastruktūros parametru kaita Klaipėdos mieste

Rodiklis	Ataskaitiniai metai								
	2014 m.	2015 m.	2016 m.	2017 m.	2018 m.	2019 m.	2020 m.	2021 m.	2022 m.
Ikimokyklinio ugdymo įstaigų skaičius (vnt.)	49	53	53	54	53	54	55	53	50
Vietų skaičius ikimokyklinio ugdymo įstaigose (vnt.)	8 894	9 278	9 208	9 338	9 300	9 300	9 388	9 729	9 748
Ikimokyklinio ugdymo auklėtinių skaičius (asm.)	8 781	8 821	8 677	8 717	8 720	8 816	8 900	8 947	8 988
Vietų skaičius, tenkantįs 100-ai vaikų, lankančių ikimokyklinio ugdymo įstaigas (vnt.)	101	105	106	107	107	105	105	109	108
Bendrojo ugdymo mokyklų skaičius (vnt.)	47	45	44	43	44	45	45	47	46
Bendrojo ugdymo mokyklų mokinių skaičius (asm.)	18 679	18 766	19 248	19 644	19 927	20 687	21 267	21 876	23 453
Vaikų globos įstaigų skaičius metų pabaigoje (vnt.)	5	5	5	5	5	5	3	3	2
Vaikų skaičius vaikų globos įstaigose metų pabaigoje (asm.)	168	175	154	117	102	54	26	13	12
Dienos centruose socialines paslaugas gavę vaikai su negalia (asm.)	132	198	226	198	193	125	151	116	91
Dienos centruose socialines paslaugas gavę vaikai iš socialinės rizikos šeimų (asm.)	341	782	645	557	572	207	218	140	225
Globos įstaigų seniems žmonėms skaičius metų pabaigoje (vnt.)	2	2	1	3	3	3	2	3	3
Vietų skaičius globos įstaigose seniems žmonėms metų pabaigoje (vnt.)	120	122	82	161	161	150	117	144	182
Gyventojų skaičius globos įstaigose seniems žmonėms metų pabaigoje (asm.)	120	122	122	158	160	147	105	140	191
Socialinių paslaugų asmens namuose gavėjų skaičius (asm.)	537	627	756	828	822	1 428	1 316	1 158	960
Visų laikino gyvenimo įstaigų skaičius (vnt.)	3	4	4	3	4	3	3	2	2
Laikino gyvenimo įstaigose vietų skaičius (vnt.)	167	180	180	165	150	161	138	137	189
Laikino gyvenimo įstaigų gyventojų skaičius (asm.)	403	395	361	371	355	186	186	163	238

Šaltinis: VDA – Valstybės duomenų agentūros rodiklių duomenų bazė.

Pronozė – radikaliai nekintant demografinėms prognozėms mieste ir esant prielaidai, kad NT vystytojai įgyvendins dalį savo suplanuotų / planuojamų / perspektyvinių projektų dar neįsisavintose miesto teritorijose, ypač būstų statybos sektoriuje, išlieka reali perspektyva miesto infrastruktūros išlaikymo kaštų augimui, kurie tektų vienam miestiečiui.

Siūlymas – propaguoti esamų urbanistinių struktūrų revitalizaciją, didinant esamo užstatymo tankį / intensyvumą kvartaluose, revizuojant esamo užstatymo panaudojimo racionalumą, plačiai taikant teritorijų konversijos principą ir skatinant investicijas į šį segmentą.

- 2022 m. didėjo Klaipėdos miesto infrastruktūros – susisiekimo, inžinerinės, žaliosios – išlaikymo kaštai, tenkantys vienam miestiečiui dėl išliekančios ilgametės tendencijos nežymiai svyruoti jų skaičiui (daugelį metų mažėjo, paskutinių pora metų situacija stabilizavosi ir šiek tiek padidėjo), dėl didėjančio kiekio įgyvendinamų projektų, gerinant tą infrastruktūrą ar ją plečiant.

2.9 lentelė. Susisiekimo infrastruktūros parametų kaita Klaipėdos mieste

Rodiklis	Ataskaitiniai metai								
	2014 m.	2015 m.	2016 m.	2017 m.	2018 m.	2019 m.	2020 m.	2021 m.	2022 m.
Susisiekimo infrastruktūros plotas (ha) ^{LRŽF} , tame skaičiuje	502,87	503,46	504,54	507,42	501,49	501,77	501,77	527,38	527,59
AB „Lietuvos geležinkeliai“ kelyno plotas (patikėjimo teise valdomų ir nuomojamų žemės sklypų plotas, ha) ^{LG}	223,64	224,7	228,26	228,26	228,26	228,26	228,26	220,42	220,42
Automobilių kelių (gatvių) ilgis metų pabaigoje (km) ^{VDA}	473	473	475	442	442	435	435	509	419
Dviračių takų ilgis metų pabaigoje (km) ^{VDA}	85	86,4	90,5	92	93,1	93,8	98,8	98,8	98,8

Šaltiniai: LRŽF – Lietuvos Respublikos žemės fondo duomenų bazė;

LG – AB „Lietuvos geležinkeliai“ informacija;

VDA – Valstybės duomenų agentūros rodiklių duomenų bazė.

2.10 lentelė. Viešojo transporto parametų kaita Klaipėdos mieste

Rodiklis	Ataskaitiniai metai								
	2014 m.	2015 m.	2016 m.	2017 m.	2018 m.	2019 m.	2020 m.	2021 m.	2022 m.
Viešojo transporto maršrutų skaičius (vnt.) ^{KKT}	44	46	47	48	58	58	56	57	56
Keleivių skaičius vietinio (miesto ir priemiestinio) susisiekimo maršrutais (asm., tūkst.) ^{VDA}	44 289	35 542,3	27 949,2	28 732,4	28 823	28 222	20 191,9	15 997,4	33 014,1

Šaltiniai: KKT – VŠĮ „Klaipėdos keleivinis transportas“ duomenys;

VDA – Valstybės duomenų agentūros rodiklių duomenų bazė.

2.11 lentelė. Klaipėdos miesto gyventojų keliavimo įpročių kaita

Rodiklis	Ataskaitiniai metai
----------	---------------------

Klaipėdos miesto bendrojo plano
sprendinių įgyvendinimo stebėsenos 2022 metų ataskaita

	2014 m. ^{TS}	2015 m. ^{TS}	2016 m. ^{BP}	2017 m. ^{DJP}	2018 m.	2019 m.	2020 m.	2021 m.	2022 m. ^{TS}
Miesto gyventojų dalis, keliaujančių į darbą automobiliais (%)	48	48	27	35	-	-	-	-	39
Miesto gyventojų dalis, keliaujančių į darbą dviračiu (%)	3	1,3	2	4	-	-	-	-	6
Miesto gyventojų dalis, keliaujančių į darbą pėsčiomis (%)	7	6,8	48	29	-	-	-	-	28
Miesto gyventojų dalis, keliaujančių į darbą viešuoju transportu (%)	42	43,5	23	29	-	-	-	-	27

Šaltiniai: TS – Klaipėdos miesto savivaldybės administracijos Transporto skyriaus duomenys;
BP – Klaipėdos miesto bendrojo plano keitimo duomenys pagal 2016 m. atliktą apklausą;
DJP – Klaipėdos miesto darnaus judumo mieste plano duomenys pagal 2017 m. atliktą apklausą.

2.12 lentelė. Inžinerinių tinklų parametrų kaita Klaipėdos mieste

Rodiklis	Ataskaitiniai metai							
	2015 m.	2016 m.	2017 m.	2018 m.	2019 m.	2020 m.	2021 m.	2022 m.
Elektros energijos tiekimo tinklų ilgis (km)	1 784,24	1 807,47	1 790,44	1 790,76	-	1 765,69	1 663,21	1 682,67
Vandentiekio ir nuotekų tinklų ilgis (km)	924,3	924,5	1 255,8	1 294,3	1 340,7	1 375,69	-	1 398,8
Gamtinių dujų tinklų ilgis (km)	486,31	489,86	482,68	503,71	-	429,89	423,07	409,95
Šilumos tiekimo tinklų ilgis (km)	229,2	230,9	232,69	232,31	236,57	228,88	229,72	231,07

Šaltinis: Klaipėdos miesto inžinerinę infrastruktūrą valdančių / administruojančių įmonių duomenys.

2.13 lentelė. Inžinerinių tinklų abonentų kiekio kaita Klaipėdos mieste

Rodiklis	Ataskaitiniai metai								
	2014 m.	2015 m.	2016 m.	2017 m.	2018 m.	2019 m.	2020 m.	2021 m.	2022 m.
Gyventojų, prisijungusių prie miesto vandentiekio tinklų, skaičius (asm.)	156 042	154 373	152 788	148 670	145 912	147 815	148 400	147 544	154 473
Gyventojų, prisijungusių prie miesto nuotekų tinklų, skaičius (asm.)	155 713	154 234	152 752	148 638	145 889	147 792	148 396	147 557	154 506
Būstų, prisijungusių prie miesto šilumos tinklų, skaičius (vnt.)	61 337	69 690	70 051	70 100	70 656	64 263	65 827	72 258	74 043

Šaltinis: Klaipėdos miesto inžinerinę infrastruktūrą valdančių / administruojančių įmonių duomenys.

2.14 lentelė. Klaipėdos miesto savivaldybės biudžeto rodiklių kaita

Rodiklis	Ataskaitiniai metai								
	2014 m.	2015 m.	2016 m.	2017 m.	2018 m.	2019 m.	2020 m.	2021 m.	2022 m.
Savivaldybės biudžeto pajamos (tūkst. EUR)	121 898,7	131 605,5	149 755,1	172 254,5	173 430,3	192 110,8	216 977,7	255 263,3	294 713,6

Klaipėdos miesto bendrojo plano
sprendinių įgyvendinimo stebėsenos 2022 metų ataskaita

Savivaldybės biudžeto išlaidos (tūkst. EUR)	119 277,1	130 109,7	140 441,6	169 971,5	172 709,5	190 231	228 659,1	245 818	292 452,5
Savivaldybės biudžeto pajamos iš surenkamo gyventojų pajamų mokesčio (tūkst. EUR)	52 601,7	57 010,4	71 115,3	78 492,7	89 432,6	93 711	92 381	114 569,4	140 649,4
Materialinės investicijos, tenkančios vienam gyventojui (EUR)	3 547	3 716	3 452	3 739	3 695	7 883	4 496	4 500	-
Tiesioginės užsienio investicijos, tenkančios vienam gyventojui, laikotarpio pabaigoje (EUR)	5 119	6 375	6 007	6 227	6 394	8 825	8 809	9 523	-

Šaltiniai: VDA – Valstybės duomenų agentūros rodiklių duomenų bazė

2.15 lentelė. Gyventojų užimtumo, skurdo lygio kaita Klaipėdos mieste

Rodiklis	Ataskaitiniai metai									
	2014 m.	2015 m.	2016 m.	2017 m.	2018 m.	2019 m.	2020 m.	2021 m.	2022 m.	
Gyventojų dalis, gyvenanti žemiau skurdo rizikos ribos (%) ^{SPS}	14,32	10,74	8,19	6,72	6,39	6,06	4,97	6,95	7,42	
Užimti gyventojai (asm., tūkst.) ^{VDA}	81,4	80,8	76,8	73	70,5	71,9	71,8	68,9	78,4	
Užimtumo lygis (15-64 metų amžiaus, %) ^{VDA}	72,1	74,9	74	73,5	74,5	74,2	75,1	72,7	74,7	
Darbo jėga (15 metų ir vyresni, asm., tūkst.) ^{VDA}	87	85,3	80,5	77,2	73,7	76,5	78	76,3	83,4	
Bedarbiai (15 metų ir vyresni, asm., tūkst.) ^{VDA}	5,6	4,5	3,7	4,2	3,2	4,5	6,2	7,4	5,1	
Nedarbo lygis (%) ^{VDA}	6,4	5,3	4,6	5,4	4,4	5,9	7,9	9,7	6,1	

Šaltiniai: VDA – Valstybės duomenų agentūros rodiklių duomenų bazė;

SPS – Klaipėdos miesto savivaldybės administracijos Socialinės paramos skyrius.

Pastaba. Duomenys pateikiami iš Klaipėdos miesto savivaldybės administracijos Socialinės paramos skyriaus duomenų bazės, pažymint, kad skaičiavimo metodikos oficialiai nėra, o duomenis į Teritorijų planavimo stebėsenos informacinę sistemą pavesta pateikti savivaldybėms, tai, pasitarus su Socialinės paramos skyriumi, prie tokių gyventojų priskiriami tie, kurie kreipiasi į Savivaldybę dėl socialinės pašalpos ir kompensacijų už šildymo, geriamojo vandens, karšto vandens išlaidas.

2.16 lentelė. Turizmo informacijos centro lankytojų skaičiaus kaita Klaipėdos mieste

Rodiklis	Ataskaitiniai metai
----------	---------------------

Klaipėdos miesto bendrojo plano
sprendinių įgyvendinimo stebėsenos 2022 metų ataskaita

	2014 m.	2015 m.	2016 m.	2017 m.	2018 m.	2019 m.	2020 m.	2021 m.	2022 m.
Turistų skaičius (asm.) ^{KTIC} , tame skaičiuje	101 495	110 606	114 783	121 418	121 630	122 086	12 489	11 621	59 235
<i>kruizinių laivų turistai</i> (asm.) ^{KVJUD}	57 797	60 202	64 285	74 716	69 651	68 129	0	1 076	46 853
Atvykusių kruizinių laivų skaičius (vnt.) ^{KVJUD}	63	51	52	63	58	51	0	2	61

Šaltiniai: KTIC – VšĮ Klaipėdos turizmo informacijos centro duomenų bazė;
KVJUD – Klaipėdos valstybinio jūrų uosto direkcija.

2.17 lentelė. Apgyvandinimo įstaigų parametrų kaita Klaipėdos mieste

Rodiklis	Ataskaitiniai metai								
	2014 m.	2015 m.	2016 m.	2017 m.	2018 m.	2019 m.	2020 m.	2021 m.	2022 m.
Apgyvandinimo įstaigų skaičius (vnt.)	72	86	104	102	147	128	105	144	162
Vietų skaičius apgyvandinimo įstaigose (vnt.)	3 386	3 392	3 221	3 239	3 507	3 896	3 635	4 087	3 565

Šaltinis: Valstybės duomenų agentūros rodiklių duomenų bazė.

- Spręstina problema išlieka miesto teritorijų segregacija – 2022 m. Klaipėdoje nestebimas ryškesnis proveržis miesto teritorijų segregacijos reiškinių slopinime, ką indikuoja vienas iš socialinio silpnumo rodiklių – nusikalstamumo lygis ir nusikalstamų veikų sklaida mieste, be to, bendras nusikalstamumo mastas mieste, stabiliai mažėjęs eilę metų iš eilės, 2022 m. vėl padidėjo.

2.18 lentelė. Nusikalstamumo masto kaita Klaipėdos mieste

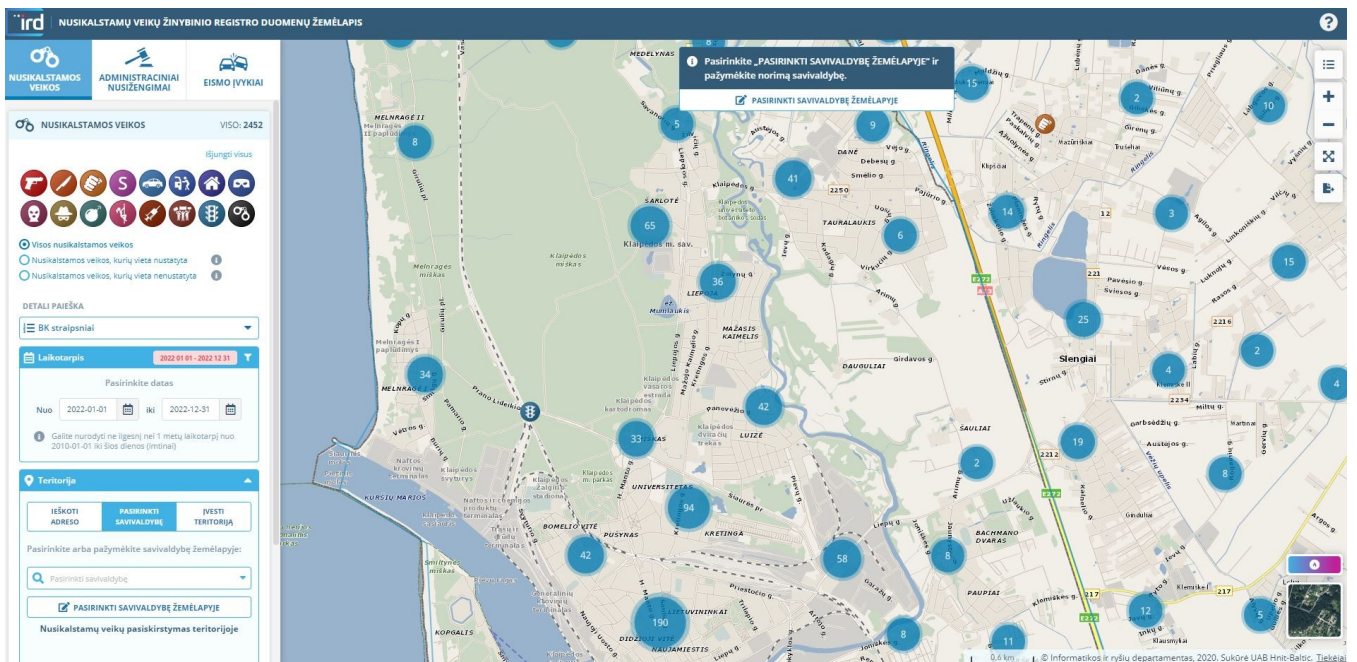
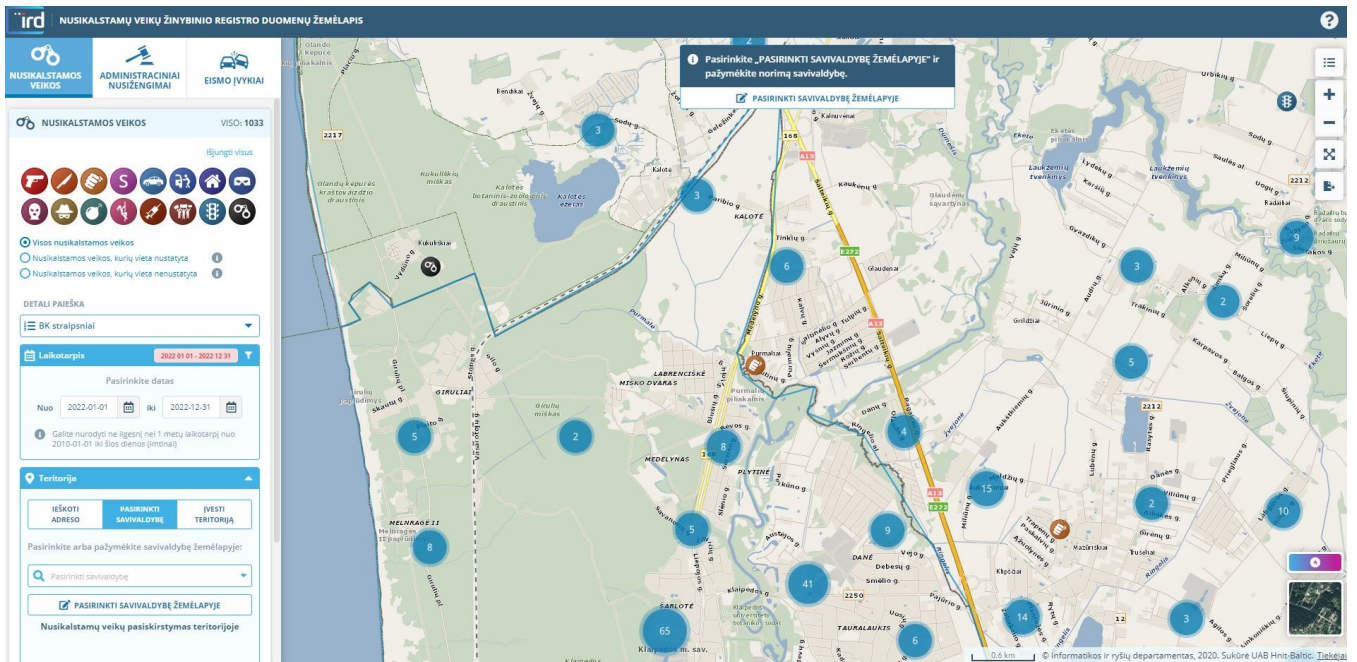
Rodiklis	Ataskaitiniai metai								
	2014 m.	2015 m.	2016 m.	2017 m.	2018 m.	2019 m.	2020 m.	2021 m.	2022 m.
Užregistruotų nusikaltimų, baudžiamųjų nusižengimų skaičius (sk.)	5 562	5 255	3 966	4 422	3 338	3 174	2 733	2 661	2 902
Užregistruotų nusikaltimų, baudžiamųjų nusižengimų skaičius, tenkantis 100 tūkst. gyventojų (sk.)	3 549	3 385	2 595	2 946	2 257	2 129	1 834	1 748	1 906
Ištirtos nusikalstamos veikos (sk.)	2 988	2 513	2 087	2 254	2 067	1 933	1 872	1 681	1 890

Šaltinis: Valstybės duomenų agentūros rodiklių duomenų bazė.

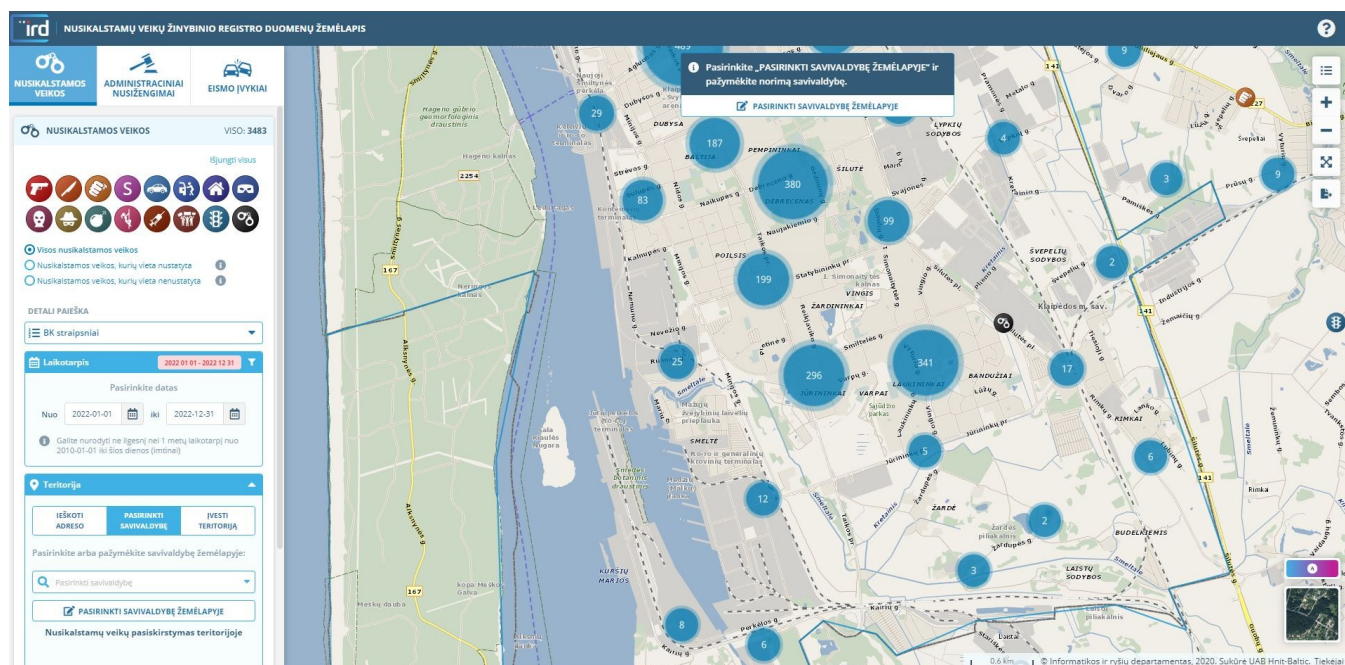
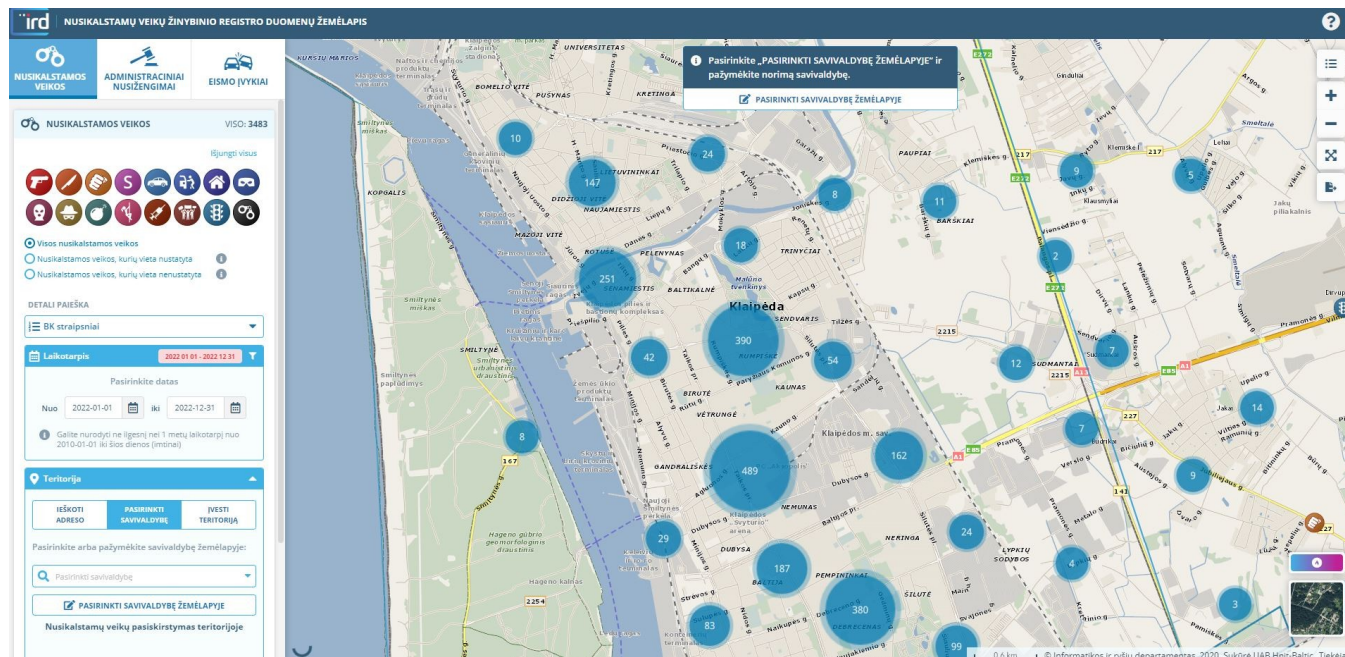
Siūlymas – problema spręstina pritraukiant įvairių šaltinių investicijas į gyvenimo kokybės kėlimą daugiabučių namų kvartaluose pietinėje miesto dalyje, renovuojant ir pačius pastatus, ir aplinką, ir miesto infrastruktūrą – susisiekimo, inžinerinę, žaliąją, rekreacinę, socialinę ir pan. Taip pat didinant teritorijų naudojimo funkcijų ir pastatų įvairovę.

2.2 pav. Klaipėdos mieste 2022 metais užregistruotų nusikalstamų veikų tankis

Klaipėdos miesto bendrojo plano sprendinių įgyvendinimo stebėsenos 2022 metų ataskaita



Klaipėdos miesto bendrojo plano sprendinių įgyvendinimo stebėsenos 2022 metų ataskaita



Šaltinis: Lietuvos Respublikos vidaus reikalų ministerijos Informatikos ir ryšių departamento duomenų bazė.

2.2. Klaipėdos miesto bendrojo plano sprendinių įgyvendinimo programos priemonių plano atskirų dalių išvados:

- Bendrojo plano sprendinių sudarymo principai ir naudojimo (PB III) sprendinių priemonės

2022 m. iš 14 priemonių 4 buvo vykdomos, 10 ne pradėta vykdyti. Ataskaitiniais metais, detalizuojant Bendrojo plano sprendinius, pradėti rengti du svarbūs miesto inžinerinės infrastruktūros planavimo dokumentai – geriamojo vandens tiekimo ir nuotekų tvarkymo specialusis planas ir šilumos ūkio specialusis planas, kuriuose bus suplanuoti šių sistemų vystymo principai tiek miesto urbanizuotose, tiek urbanizuojamose teritorijose, įvertinant šiuolaikinių technologijų pritaikymo, žaliojo kurso, klimato kaitos ir pan. aspektus. Pažymėtina, kad ataskaitiniais metais tebėra sustojęs pačioje pradinėje stadijoje Klaipėdos geležinkelio mazgo modernizavimo projektų specialiųjų planų, kurie galėtų sudaryti sąlygas dalies teritorijų konversijai ir pritaikymui bendruomenės poreikiams, rengimas.

- Urbanistinės struktūros (PB IV) dalies sprendinių priemonės

2022 m. iš 24 priemonių 20 buvo vykdomos, 4 ne pradėtos vykdyti. Ataskaitiniais metais dominavo galiojančių teritorijų planavimo dokumentų keitimo ar koregavimo planai, suplanuojant kitus teritorijos naudojimo reglamentus ar performuojant žemės sklypus. Teritorijų planavimo dokumentų pagrindu parengtais statybos techniniais dokumentais toliau buvo vystomos Danės upės krantinių teritorijos ir tikslinė teritorija, centrinės ir pietinės miesto dalies aikštės ir žalieji plotai – rekonstruotos Danės upės krantinės ir sutvarkytas Danės skveras su fontanais, sutvarkyti tikslinės teritorijos daugiabučių namų kiemai, paverčiant viešąją erdvę sutvarkytas pėsčiųjų takas palei Taikos pr. nuo Sausio 15-osios iki Kauno g., atliekant konversiją sutvarkyta viešoji erdvė prie buvusio „Vaidilos“ kino teatro, sutvarkytos Klaipėdos miesto savivaldybės kultūros centro Žvejų rūmų ir Malūno parko teritorijos. Buvo tęsiami darbai įgyvendinant kitus gyvenamosios aplinkos kokybės gerinimui reikšmingus projektus – Vingio mikrorajono aikštės atnaujinimas, Klaipėdos miesto skulptūrų parko (senųjų miesto kapinių) sutvarkymas, skvero ties prekybos centru „Maxima“ (Šilutės pl. 40A) ir pėsčiųjų ir dviračių tako nuo Šilutės pl. iki Taikos pr. atnaujinimas, Sakurų parko įrengimas. Buvo tęsiami darbai įgyvendinant svarbų senamiesčio atgaivinimui projektą – senamiesčio grindinio atnaujinimas ir universalaus dizaino pritaikymas. Ataskaitiniais metais pagyvėjo daugiabučių namų renovacijos mastai, bet proveržis kvartalų kompleksiniame atnaujinime neįvyko. Pažymėtina, kad Klaipėdos miestas yra trečioje vietoje (po Vilniaus ir Kauno miestų) pagal absoliutų renovuotų daugiabučių namų skaičių šalyje pagal APVA pateikiamus duomenis, pabrėžiant akivaizdžią gyventojų iniciatyvą šiame tęstiniame procese, ir jei ne ribotas valstybinis finansavimas, šie rodikliai, tikėtina, būtų dar geresni. Vertinant pagal visų mieste esančių daugiabučių namų ir

atnaujintų namų santykį, Klaipėdos miestas yra 28 vietoje, renovuotų namų dalis yra 11,9%. Vertinant miesto kvartalus pagal šį santykį – vienareikšmiškai pirmauja Miško kvartalas, kuriame atnaujinta daugiau nei 2/3 namų, toliau seka Centro ir Rumpiškės rajonų kvartalai, bet akivaizdžiai atsilieka pietinės miesto dalies kvartalai, kuriuose daugiausia daugiabučių namų. Vangokai tęsiama Daugiabučių namų kiemų infrastruktūros gerinimo ir Vaikų žaidimo aikštelių įrengimo ir atnaujinimo programos, neįvyko šių programų įgyvendinimo proveržis pietiniuose daugiabučių namų kvartaluose, kuriuose gyvena beveik pusė miesto gyventojų ir kuri priskirtina socialiai jautresnei miesto bendruomenės daliai. Buvo tęsiamas ugdymo įstaigų ir edukacinių erdvių, sporto infrastruktūros atnaujinimo procesas, atsinaujinančių energijos išteklių panaudojimo įrangos diegimas, įpusėjo bendrojo ugdymo mokykla šiaurinėje miesto dalyje statyba. Plėtojant miesto rekreacijos ir turizmo infrastruktūrą Danės upės pakrantėse, pradėtas įgyvendinti upės pritaikymas laivybai, numatant galimybę funkcionuoti vandens autobuso maršrutui. Pažymėtina, kad ataskaitiniais metais nepasirodė ryškesnių gamybinių teritorijų konversijos proveržio ženklų miesto centrinėje dalyje, Danės upės ir Kuršių marių gretimybėse, metalinių garažų ar taršių gamybos įmonių teritorijose.

- Gamtinio kraštovaizdžio apsaugos ir žaliųjų plotų sistemos (BPV) dalies sprendinių priemonės

2022 m. iš 9 priemonių 8 buvo vykdomos, 1 nepradėta vykdyti. Ataskaitiniais metais buvo pradėti ar tęsiami darbai įgyvendinant projektus, kuriuose taikomos priemonės biologinės įvairovės saugojimui (natūralių pievų įveisimas, lietaus sodų įrengimas), apsaugines funkcijas atliekančių želdynų įveisimui, paviršinių vandens telkinių vandens kokybės gerinimui – Malūno parko teritorijos sutvarkymas, apsauginės paskirties želdyno, esančio teritorijoje tarp geležinkelio ir žemės sklypų Upelio g. 25 ir Nendrių g. 36, kūrimas, viešojo atskirojo želdyno palei Šilutės pl. nuo Smiltelės g. iki Jūrininkų pr. kūrimas, pabaigtas Danės skveras su fontanais sutvarkymas, apsodintos dvi teritorijos prie taršos šaltinių pagal Apsauginės paskirties želdynų ir želdinių įrengimo labiausiai taršos veikiamose teritorijose veiksmų plano įgyvendinimą. Plečiant atskirųjų želdynų teritorijas mieste, buvo vystomi miesto žaliųjų plotų regeneracijos ir įrengimo projektai: tvarkomas Malūno parkas, skveras ties prekybos centru „Maxima“ (Šilutės pl. 40A) ir pėsčiųjų ir dviračių takas nuo Šilutės pl. iki Taikos pr., Klaipėdos miesto Skulptūrų parkas (senosios miesto kapinės), įrengiamas Sakurų parkas – visuose juose numatytos priemonės ir objektai aktyviam laisvalaikiui, lankytojų srautų pritraukimui, gamtinės aplinkos gerinimui ir gamtos pažinimui ar pan. Siekiant įveiklinti, renovuoti ir rekultivuoti, pritaikyti rekreacijai apleistus miesto vandens telkinius, atlikti Danės upės ir Smeltalės upės valymo poveikio aplinkai vertinimai. AB „Klaipėdos vanduo“, perėmusi iš Savivaldybės lietaus nuotekų tinklų tvarkymą, ataskaitiniais metais plėtojo šią inžinerinę infrastruktūrą, įgyvendindama keletą tinklų, nuotekų valyklų, išleistuvų įrengimo projektų, užtikrinančius kokybišką nuotekų tvarkymą, teritorijų apsaugojimą nuo užliejimo liūčių metu. Plečiant atsinaujinančios energijos išteklių naudojimą, ataskaitiniais metais ant keleto ugdymo įstaigų stogų įrengtos saulės elektrinės.

- Nekilnojamojo kultūros paveldo (BPVI) dalies sprendinių priemonės

2022 m. iš 8 priemonių 3 buvo vykdomos, 5 nepradėtos vykdyti. Ataskaitiniais metais buvo tęsiami darbai, vystant Klaipėdos piliavietės teritoriją, transformuojant ją į atraktyvią viešąją erdvę, atkuriant buvusios pilies statinius ir juos įveiklinant – pradėtas Klaipėdos pilies didžiojo bokšto atkūrimas, numatant tikslingiausias jo įveiklinimo idėjas ir galimybes. Siekiant Klaipėdos senamiesčio atgaivinimo, sudarant prielaidas lankytojų srautams pritraukti, buvo tęsiami darbai atkuriant kitą istorinį senamiesčio pastatą – Šv. Jono bažnyčią su bokštu.

- Susisiekimo sistemos (BP VII) dalies sprendinių priemonės

2022 m. iš 23 priemonių 12 buvo vykdomos, 11 nepradėta vykdyti. Ataskaitiniais metais sėkmingai buvo tęsiama Baltijos pr. ir Šilutės pl. žiedinės sankryžos rekonstrukcija, sprendžianti vieną iš aktualiausių miesto susisiekimo problemų – pagrindinio įvažiavimo / išvažiavimo iš miesto transporto eismo pralaidumo ir saugos problemą, vystant centrinę uosto automobilių transporto jungtį per Klaipėdos miestą kaip IX B koridoriaus tęsinį, sprendžiant aplinkosaugines problemas. Ataskaitiniais metais, plėtojant gatvių tinklą ir siekiant tiek transporto, tiek pėsčiųjų ar dviratininkų eismo saugumo ir darnumo, buvo tęsiami darbai atnaujinant Senamiesčio gatvių grindinį ir rekonstruojant gatves, rekonstruojant Tauralaukio rajono gatves, rekonstruojant Klemiškės g. ir Paryžiaus Komunos g., įrengiant Liepojos g. dubliuojančią gatvę, įrengiant Mokyklos g. ir Laukų g. žiedinę sankryžą, remontuojant mėgėjų sodų kelius, Bachmano dvaro kvartalo gatves. Pažymėtina, kad buvo įgyvendinama iniciatyva dalį miesto gatvių rekonstruoti bendromis Savivaldybės ir privačių asmenų lėšomis, pvz. Smeltalės kvartale, Tauralaukio rajone. Diegiant mieste modernias transporto eismo valdymo priemones, pvz. koordinuotos šviesoforų valdymo sistemas, ataskaitiniais metais buvo atnaujinamos Minijos g. sankryžos, šviesoforų postai Šilutės pl.–Statybininkų pr. ir Smiltelės g.–Varpų g. sankryžose. Įgyvendinant mieste darnaus judumo principus ir sprendinius, buvo vystoma elektrinio, nemotorizuoto transporto infrastruktūra, plėtojant elektromobilių įkrovimo stotelių tinklą – įrengtos 5 stotelės, vystant nemotorizuoto transporto takų tinklą, siekiant takų rišlumo – tvarkyti šaligatviai su dviračių takais palei Taikos pr. tarp Raudonės g. ir Taikos pr. 80 (vakarinė pusė), Smiltynėje, tęsiami darbai remontuojant pėsčiųjų ir dviračių takus palei Minijos g., Pilies g., Baltijos pr., Šilutės pl., Varpų g., Dubysos g., Liubeko g., įrengiami šaligatviai su dviračių takais palei tiesiamą Liepojos g. dubliuojančią gatvę nuo Šiltnamių g. iki Klaipėdos g., pradėti įgyvendinanti dviračių ir pėsčiųjų takų įrengimo ar remonto projektai palei Sausio 15-osios g., Giruliuose (Stoties g., Turistų g., Šlaito g.), palei Prano Lideikio g. Vystant miesto viešojo transporto tinklą, pradėtas naujos viešojo transporto rūšies infrastruktūros įrengimo techninės dokumentacijos rengimas. Ataskaitiniais metais siekiant sumažinti transporto taršos poveikį, buvo tęsiami gatvių su žvyro danga asfaltavimo projekto darbai Tauralaukio rajone, Pirmosios Melnragės, Girulių kalno, Didžiojo Tauralaukio dvaro, Bachmano dvaro ir Poilsio kvartaluose. Pažymėtina, kad ataskaitiniais metais neįvyko proveržis įgyvendinant Klaipėdos miesto automobilių transporto pietinį aplinkkelį – uosto pietinę jungtį užmiesčio keliais, įgyvendinant uosto vidinės Nemuno g., kuri svarbi siekiant sumažinti krovinio autotransporto srautus ir taršą miesto gatvėmis, įrengimą. Proveržis neįvyko įgyvendinant miesto jungties Statybininkų pr.–Lypkių g. per LEZ teritoriją su užmiesčio keliu, sprendžiant automobilių stovėjimo vietų poreikį pietiniuose daugiabučių namų kvartaluose, žymesnių pokyčių neįvyko plečiant dviračių takų infrastruktūrą.

- Inžinerinės infrastruktūros (PBVIII) dalies sprendinių priemonės

2022 m. iš 31 priemonės 12 buvo vykdomos, 19 nepradėta vykdyti. Ataskaitiniais metais žymesnių pokyčių vandentiekio ir buitinių nuotekų tinklų infrastruktūroje neįvyko, lokali tinklų plėtra daugumoje buvo vykdoma privačių asmenų iniciatyva, pvz. Rytinio pramonės teritorijoje (Jakų žiedo kvartale) tarp Vilniaus pl. ir Tilžės g. Plėtojant mieste Baltijos jūros paplūdimių infrastruktūrą, kuri privaloma siekiant kasmetinio Mėlynosios vėliavos statuso suteikimo, ataskaitiniais metais Smiltynėje buvo įrengtas geriamojo vandens gręžinys. Įvertinant klimato kaitos poveikį ir siekiant prisitaikyti prie dažnėjančių ekstremalių reiškinių, kuomet vis didėja staigių smarkių liūčių atvejai, pradėtos įgyvendinti lietaus nuotekų surinkimo priemonės, tokios kaip lietaus sodų įrengimas jau minėtuose įrengiamuose atskiruosiuose želdynuose. Ataskaitiniais metais žymesnių pokyčių šilumos tiekimo infrastruktūroje neįvyko, lokali tinklų plėtra daugumoje buvo vykdoma privačių asmenų iniciatyva. Siekiant sumažinti šilumos kainą vartotojams, buvo skatinama pastatų renovacija, didinanti energijos vartojimo efektyvumą, pvz. Savivaldybė vykdė darbus visuomeninės paskirties pastatuose – 9 švietimo įstaigose. Daugiabučius namus savo iniciatyva renovavo gyventojai. Pažymėtina, kad proveržis įgyvendinant naują šilumos ir elektros generavimo šaltinį šiaurinėje

miesto dalyje (Vynerio promenados kvartale) neįvyko, išvados apie tokio objekto poreikį ir galimybes įrengti buvo pateiktos ankstesniais metais parengtoje galimybių studijoje. Vertinant vieną iš elektros energijos tiekimo infrastruktūros mieste aktualesnių problemų – 110 kV įtampos elektros oro linijų pakeitimas elektros požeminių kabelių linijomis, taip atlaisvinat nemenkas miesto teritorijas nuo griežtų apsaugos zonų reglamentų, konstatuotina, kad ataskaitiniais metais proveržis problemos sprendime neįvyko. Tokių sprendimų įgyvendinimas yra labai imlus finansiškai, Savivaldybės biudžetui jis vertintinas kaip per didelė našta, o elektros perdavimo tinklo operatorė savo strateginiuose planuose tokių tinklų nėra numačiusi.

- Aplinkos apsaugos (BP IX) dalies sprendinių priemonės

2022 m. iš 10 priemonių 8 buvo vykdomos, 2 nepradėtos vykdyti. Ataskaitiniais metais, vertinant dirvožemio ir žemės gelmių apsaugos užtikrinimą mieste, buvo atliekami darbai išvalant užterštas teritorijas ugdomo įstaigų teritorijose Švyturio g., J. Janonio g., S. Daukanto g., buvusioje gamybinėje teritorijoje Bangų g., atliekant tyrimus, parengiant tvarkymo planus švietimo įstaigų teritorijose Taikos pr. Ataskaitiniais metais sutvarkytos 46 nelegalių sąvartynų teritorijos, kitos pavienėmis atliekomis užterštos teritorijos. Vystant komunalinių atliekų surinkimo ir tvarkymo infrastruktūrą, mieste plėtoti požeminių ar pusiau požeminių konteinerių aikštelių įrengimo projektai, išplėstas Klaipėdos regioninis sąvartynas, Tilžės turgavietėje įrengta daiktų mainų stotelė, miesto gyventojus edukuojant apie ekologiškai tvaresnį atliekų tvarkymą. Siekiant plačiau pritaikyti Danės ir Smeltalės upes rekreaciniam naudojimui, ataskaitiniais metais buvo parengti PAV dokumentai, Smeltalės upei parengta valymo darbų techninė dokumentacija. Stebint klimato kaitos poveikį Baltijos jūros krantams, konstatuotina, kad pagal valstybines krantosaugos programas taikomų apsaugos priemonių efektyvumas nėra pakankamas, nepakankamas ir finansavimas, tenkantis miesto teritorijoje esančių paplūdimių kokybės išsaugojimui. Siekiant spręsti visuomenės sveikatos apsaugos iššūkius mieste, ataskaitiniais metais įgyvendintos priemonės aplinkos triukšmui mažinti – Savivaldybė kaip partnerė dalyvavo atliekant triukšmo mažinimo priemonių įrengimo darbus geležinkelių infrastruktūros teritorijose Klaipėdos geležinkelio stotyje, Girulių geležinkelio stotyje. Siekiant tiksliau ir detaliau įvertinti atskirų miesto teritorijų triukšmo, oro taršos ir kvapų situaciją, ataskaitiniais metais, vykdant miesto aplinkos monitoringą, atlikti aplinkos triukšmo matavimai, parengta aplinkos triukšmo monitoringo ataskaita. Miesto nuotekų valymo infrastruktūrą valdanti (administruojanti) įmonė, siekdama sumažinti kvapų sklaidą, pasiekiančią pietinės miesto dalies gyvenamuosius kvartalus ir varginančią jų gyventojus, tęsė darbus įgyvendinant kvapų mažinimo sistemos priemones, diegė kvapų monitoringo sistemą nuotekų valykloje. Vis tik tenka pažymėti, kad kvapų tarša sunkiai valdoma nuo uosto, LEZ, regioninio sąvartyno, nuotekų valyklos infrastruktūros teritorijose esančių taršos šaltinių, pasiekia gyvenamuosius kvartalus tiek pietinėje miesto dalyje, tiek minėtų taršos objektų teritorijų gretimybėje, o taikomos kvapų mažinimo priemonės tikrai nėra pakankamos ir efektyvios.

3. PRIEDAI

3.1. Klaipėdos miesto bendrojo plano sprendinių įgyvendinimo programos priemonių plano 2022 metų rezultatai

Skirius	Poskyris	Priemonė	Laukiamų rezultatų aprašymas	Atsakingi vykdytojai (-as)	Deleguota	Igyvendinimo pradžia	Igyvendinimo pabaiga	Statusas	Rezultatų aprašymas	Šaltiniai
1. BENDROJO PLANO SPRENDINIŲ SUDARYMO PRINCIPAI IR NAUDOJIMAS (BP III)										
1.1. Specialiojo teritorijų planavimo dokumentai, kurių sprendiniai turi būti atnaujinti (BP 8)										
	1.1.1.	Atnaujinti Klaipėdos miesto geriamojo vandens tiekimo ir nuotekų tvarkymo infrastruktūros plėtros planą (SPP P-3.3.3.2-2)	Atnaujintas SP	KMSA, AB „Klaipėdos vanduo“		2021	2024	Vykdoma	2022 m. duomenys – pasirašyta Paslaugų sutartis, pagal ją atliktas pirmas paslaugų etapas.	KMS BL, KL
	1.1.2.	Atnaujinti Klaipėdos miesto šilumos ūkio specialųjį planą (SPP P-3.3.3.1-1)	Atnaujintas SP	KMSA, AB „Klaipėdos energija“		2021	2024	Vykdoma	2022 m. duomenys – pasirašyta Paslaugų sutartis, pagal ją atliktas pirmas paslaugų etapas.	KMS BL, KL
1.2. Teritorijos, kurioms privaloma parengti vietovės lygmens teritorijų planavimo dokumentus (BP 9)										
	1.2.1.	Parengti vietovės lygmens teritorijų planavimo dokumentą numatytam miesto mokslo ir verslo klasteriui šiaurinėje dalyje, vakarinėje Tauralaukio rajono pusėje (SPP P-1.1.1.6-2)	Parengtas vietovės lygmens TPD, atlikus parengiamuosius darbus ir architektūrinio konkurso būdu išrinkus geriausią urbanistinę idėją	KMSA, VšĮ Klaipėda ID		2022	2026	Nepradėta vykdyti	2022 m. duomenys – priemonė nebuvo numatyta Klaipėdos miesto savivaldybės 2021-2023 m. strateginiame veiklos plane, Klaipėdos miesto savivaldybės administracijos 2022 m. veiklos plane.	KMS BL, KL
	1.2.2.	Parengti vietovės lygmens teritorijų planavimo dokumentą numatomai kurortinei vietai Melnragė-Giruliai (SPP P-1.2.1.2-1)	Parengtas vietovės lygmens TPD, atlikus esamų medynų inventurizaciją / tyrimus ir architektūrinio konkurso būdu išrinkus geriausią urbanistinę idėją	KMSA		2022	2030	Nepradėta vykdyti	2022 m. duomenys – priemonė nebuvo numatyta Klaipėdos miesto savivaldybės 2021-2023 m. strateginiame veiklos plane, Klaipėdos miesto savivaldybės administracijos 2022 m. veiklos plane.	KMS BL, KL
	1.2.3.	Parengti vietovės lygmens teritorijų planavimo dokumentą numatomai Smiltynės kurortinei vietai (SPP P-1.2.1.1-1)	Parengtas vietovės lygmens TPD, atlikus esamų medynų inventurizaciją / tyrimus ir architektūrinio konkurso būdu išrinkus geriausią urbanistinę idėją	KMSA		2022	2026	Nepradėta vykdyti	2022 m. duomenys – priemonė nebuvo numatyta Klaipėdos miesto savivaldybės 2021-2023 m. strateginiame veiklos plane, Klaipėdos miesto savivaldybės administracijos 2022 m. veiklos plane.	KMS BL, KL
	1.2.4.	Parengti vietovės lygmens teritorijų planavimo dokumentą vystant ir modernizuojant KLEZ teritoriją (SPP P-1.1.1.5-2)	Parengtas vietovės lygmens TPD	KLEZ VB		2022	2025	Nepradėta vykdyti		KLEZ VB, KL
	1.2.5.	Parengti vietovės lygmens teritorijų planavimo dokumentą naujai kuriamam pietiniam pogrindui 1.1 Stariškių Nagrinėjamo rajono pagrindu (SPP P-1.2.3.2-2, P-2.2.1.2-2)	Parengtas vietovės lygmens TPD, atlikus parengiamuosius darbus (tyrimus, analizes, GS ar pan.) ir architektūrinio konkurso būdu išrinkus geriausią urbanistinę idėją	KMSA, VšĮ Klaipėda ID		2025	2030	Nepradėta vykdyti	2022 m. duomenys – priemonė nebuvo numatyta Klaipėdos miesto savivaldybės 2021-2023 m. strateginiame veiklos plane, Klaipėdos miesto savivaldybės administracijos 2022 m. veiklos plane.	KMS BL, KL
1.3. Teritorijos, kurioms privaloma parengti specialiuosius teritorijų planavimo dokumentus (BP 10)										
	1.3.1.	Suformuoti Senamiesčio ir centro žiedus, detalizuoti automobilių stovėjimo vietų išdėstymą senamiesčio ir centro žieduose, parengiant susisiekimo komunikacijų inžinerinės infrastruktūros vystymo planą (SPP P-3.1.1.4-2, P-3.1.1.4-3)	Parengtas SP	KMSA		2024	2030	Nepradėta vykdyti	2022 m. duomenys – priemonė nebuvo numatyta Klaipėdos miesto savivaldybės 2021-2023 m. strateginiame veiklos plane, Klaipėdos miesto savivaldybės administracijos 2022 m. veiklos plane.	KMS BL, KL
	1.3.2.	Pabaigti Senamiesčio, Naujamiesčio ir Smiltynės gyvenvietės specialiuosius paveldosaugos planus	Parengtas SP. Skatinti SP parengimą	LR KM, KPD, KMSA		2022	2030	Nepradėta vykdyti Vykdoma stebėseną	2022 m. duomenys – priemonė nebuvo numatyta KPD 2022 m. veiklos plane.	KL
	1.3.3.	Parengti naujos viešojo transporto rūšies (NVTR) trasos infrastruktūros formavimo ir eismo valdymo keitimo specialųjį planą	Parengtas SP	KMSA		2022	2030	Nepradėta vykdyti	2022 m. duomenys - priemonė nenumatyta Klaipėdos miesto savivaldybės 2021-2030 m. strateginiame plėtros plane.	KMS BL

Skirius	Poskyris	Priemonė	Laukiamų rezultatų aprašymas	Atsakingi vykdytojai (-as)	Deleguota	Igyvendinimo pradžia	Igyvendinimo pabaiga	Statusas	Rezultatų aprašymas	Šaltiniai
	1.3.4.	Parengti išorinio (giliavandenio) uosto aptarnavimui reikalingo infrastruktūros koridoriaus specialųjį planą	Parengtas SP. Vykdoma stebėseną	LR SM, KVJUD, AB „Lietuvos geležinkeliai“, KMSA				Nep pradėta vykdyti Stebėseną vykdoma	2022 m. duomenys – LRV nėra priėmusi nutarimo pradėti išorinio (giliavandenio) uosto įgyvendinimo darbų.	KL
	1.3.5.	Parengti Pauosčio stoties modernizavimo specialųjį planą	Parengtas SP. Skatinti SP parengimą	LR SM, AB „Lietuvos geležinkeliai“, KMSA		2022	2025	Vykdoma SP parengimas skatinamas	2022 m. duomenys – LRV 2022-02-02 nutarimu Nr. 95 patvirtino <i>Transeuropinio IX B transporto koridoriaus geležinkelių linijos Vilnius–Kaišiadorys–Šiauliai–Klaipėda ir Klaipėdos geležinkelio mazgo dalies (ruože nuo Klaipėdos iki „Draugystės“ geležinkelio stoties) susisiekimo komunikacijų inžinerinės infrastruktūros vystymo planą</i> , kurio tikslas buvo elektrifikuoti geležinkelių infrastruktūros tinklą. LRV 2020-07-01 nutarimu Nr. 721 nutarė pradėti rengti ypatingos valstybinės svarbos projekto <i>Transeuropinio IX B transporto koridoriaus Klaipėdos geležinkelio mazgo dalies (ruože nuo Kopūstų k., Klaipėdos rajone, pro Pauosčio kelyną iki geležinkelio viaduko virš Liepų g., Klaipėdoje, ir ruože nuo Rimkų geležinkelio stoties pro Draugystės geležinkelio stotį iki Klaipėdos valstybinio jūrų uosto ribos) susisiekimo komunikacijų inžinerinės infrastruktūros vystymo planus</i> , bet jų rengimo procesas nevyksta. KMSA 2020-08-24 raštu Nr. (4.17E)-R2-2295 teikė derinti Lietuvos Respublikos Vyriausybės 2020 m. birželio 22 d. nutarimo Nr. 651 „Dėl transeuropinio IX B transporto koridoriaus Klaipėdos geležinkelio mazgo dalies susisiekimo komunikacijų inžinerinės infrastruktūros vystymo planų rengimo pradžios“ pakeitimo projektą. KMSA 2021-06-22 raštu Nr. (4.83E)-R2-1721 teikė pasiūlymus galimybių studijos „Priemonių ir poreikio mažinti geležinkelių transporto poveikį urbanizuotoms teritorijoms Klaipėdos miesto centrinėje dalyje vertinimas“ techninei užduočiai, kurią planavo užsisakyti AB „Lietuvos geležinkeliai“. LR AM	KL
	1.3.6.	Parengti Draugystės stoties modernizavimo specialųjį planą	Parengtas SP. Skatinti SP parengimą	LR SM, AB „Lietuvos geležinkeliai“, KMSA		2022	2025	Vykdoma SP parengimas skatinamas	2022 m. duomenys – žiūr. p. 1.3.5.	KL
	1.3.7.	Parengti (atnaujinti) Smeltės valstybinio botaninio draustinio gamtotvarkos planą	Parengtas gamtotvarkos planas. Vykdoma stebėseną	LR AM, VSTT, LR SM, KVJUD, KMSA		2022	2030	Nep pradėta vykdyti Stebėseną vykdoma		KL
2. URBANISTINĖ STRUKTŪRA (BP IV)										
	2.1.	Miesto struktūros optimizavimas (BP 13, 14, 17)								
	2.1.1.	Skatinti daugiabučių gyvenamųjų namų kvartalų kompleksinio atnaujinimo projektų įgyvendinimą (SPP P-3.2.2.1-5, P-3.2.2.2)	Įgyvendinti atnaujinimo projektai (vnt.). Įgyvendintas Daugiabučių namų kiemų infrastruktūros gerinimo priemonių planas. Įgyvendintas projektas „Kompleksinis tikslinės teritorijos daugiabučių namų kiemų tvarkymas“	KMSA		2021	2030	Vykdoma	2022 m. duomenys – renovuoti 23 daugiabučiai namai, išduota 30 specialiųjų architektūrinių reikalavimų daugiabučių namų renovacijai. Įgyvendinamas projektas „Vingio mikrorajono aikštės atnaujinimo“ – atlikta 45% statybos rangos darbų. Įgyvendinamas Daugiabučių namų kiemų infrastruktūros gerinimo priemonių planas: želdynai tvarkyti 10 valdų; įrengtos / atnaujintos 272 automobilių stovėjimo vietos - Danės g. 9 (21 v.), Brožynų g. 9,11 (66 v.), I. Simonaitytės g. 10-16 (145 v.); vykdomi statybos rangos darbai Statybininkų pr. 9÷27 ir Žardininkų g. 2÷18 (330 v.), J. Janonio g. 26, 28, Malūnininkų g. 2, 8, 10, Smilties Pylimo g. 3, Sportininkų g. 5, 9; rengiami TP su automobilių stovėjimo vietų plėtra Minijos g. 126, 128, 130C, Minijos g. 130, 130A, 130B, Taikos pr. 59, Kauno g. 3, 7, 9, Kauno g. 13, 15, 17, 19, 23, 23A, 25, Kauno g. 29, 31, 33, 35, 39, 39A, 41, Kauno g. 45, 47, Šilutės pl. 18, 20, 22, 24, Naujamių g. 10, 12, 14, 16, 18, 20, 22, 24; įrengta 9,72 km apšvietimo infrastruktūros 23 kiemuose ir 274 šviestuvai prie 48 daugiabučių namų. Įgyvendintas projektas „Kompleksinis tikslinės teritorijos daugiabučių namų kiemų tvarkymas“ – atlikta 100% statybos rangos darbų, įrengtas pėsčiųjų takas tarp I ir II teritorijos, įrengtos / atnaujintos 246 automobilių stovėjimo vietos, įrengti 159 šviestuvai. Įgyvendinama Vaikų žaidimo aikštelių įrengimo ir atnaujinimo programa – parengtas teritorijos Stoties g. 2A÷2 pertvarkymo, gerinant gamtinę aplinką, skatinant lankytojų srautus, pritaikant miestiečių aktyviam laisvalaikiui ir poilsiui TP; rengiami vaikų žaidimo aikštelių įrengimo TP Rūko g. 33, Kalnupės g. 2, Jūros g. 2, Baltijos pr. 65, Vingio g. 15; vykdomas laisvalaikio zonos įrengimas Stoties g. (Girliuose) – atlikta 20% statybos rangos darbų; pašalinti 75 netinkami naudoti vaikų žaidimo įrenginiai.	KMS BL, KL

Skyrius	Poskyris	Priemonė	Laukiamų rezultatų aprašymas	Atsakingi vykdytojai (-as)	Deleguota	Igyvendinimo pradžia	Igyvendinimo pabaiga	Statusas	Rezultatų aprašymas	Šaltiniai
	2.1.2.	Modernizuoti senamiesčio infrastruktūrą, siekiant didesnio aktyvumo ir įveiklinimo (SPP P-3.2.2.3-1)	Įgyvendinti atnaujinimo projektai (vnt.). Įgyvendintas projektas „Senamiesčio grindinio atnaujinimas ir universalus dizaino pritaikymas“. Įgyvendintas Teatro g. ir Sukilėlių g. rekonstrukcijos projektas. Įgyvendintas Turgaus aikštės su prieigomis, pritaikant verslo, turizmo, bendruomenės poreikiams sutvarkymo projektas	KMSA		2021	2025	Vykdoma	2022 m. duomenys - įgyvendinamas projektas „Senamiesčio grindinio atnaujinimas ir universalus dizaino pritaikymas“ - atlikta 64% statybos rangos darbų Vežėjų g., Žvejų g., Didžiojo Vandens g., Daržų g. Įgyvendinamas Teatro g. ir Sukilėlių g. rekonstrukcijos projektas - atlikta 46% statybos rangos darbų	KMS BL, KL
	2.1.3.	Įrengti, modernizuoti ir / ar pritaikyti daugiavirkščių viešąsias erdves poilsio, rekreacijos poreikiams (SPP P-3.2.2.5)	Įgyvendinti atnaujinimo projektai (vnt.).	KMSA		2021	2030	Vykdoma	2022 m. duomenys - įgyvendinti projektai: „Danės upės krantinių rekonstrukcija ir prieigų (Danės skveras su fontanais) sutvarkymas“; „Pėsčiųjų tako sutvarkymas palei Taikos pr. nuo Sausio 15-osios iki Kauno g., paverčiant viešąją erdvę, pritaikyta gyventojams bei smulkiąjam ir vidutiniam verslui“; „Viešosios erdvės prie buvusio „Vaidilos“ kino teatro konversija“; „Skvero Bokštų gatvėje sutvarkymas“ - sukurtas ir pagamintas meninis akcentas; „Klaipėdos miesto savivaldybės kultūros centro Žvejų rūmų teritorijos sutvarkymas“; „Malūno parko teritorijos sutvarkymas, gerinant gamtinę aplinką ir skatinant lankytojų srautus“ (I etapas). Įgyvendinami projektai: „Atgimimo aikštės sutvarkymo, didinat patrauklumą investicijoms, skatinat lankytojų srautus“ - TP pateiktas ekspertizei; „Vingio mikrorajono aikštės atnaujinimo“ - atlikta 45% statybos rangos darbų; „Klaipėdos miesto Skulptūrų parko (senųjų miesto kapinių) sutvarkymas“ - atlikta 75% statybos rangos darbų; „Skvero ties prekybos centru „Maxima“ (Šilutės pl. 40A) ir pėsčiųjų ir dviračių tako nuo Šilutės pl. iki Taikos pr. atnaujinimas“ - atlikta 30% statybos rangos darbų; „Vasaros koncertų estrados modernizavimas (kapitalinis remontas ir aplinkos sutvarkymas)“ - rengiamas TP; „Sakurų parko įrengimas teritorijoje tarp Žvejų rūmų, Taikos pr., Naikupės g. ir įvažiuojamojo kelio į Žvejų rūmus“ - atlikta 95% statybos rangos darbų; „Malūno parko teritorijos sutvarkymas, gerinant gamtinę aplinką ir skatinant lankytojų srautus“ (II etapas) - atlikta 23% statybos rangos darbų.	KMS BL, KL
	2.1.4.	Išplėtoti miesto kapinių infrastruktūrą (bendradarbiaujant su regiono savivaldybėmis) (SPP P-3.2.2.6)	Įgyvendinti esamų miesto kapinių atnaujinimo projektai, įrengiant papildomas laidojimo vietas (vnt.). Įgyvendintas kapinių plėtros projektas (ha)	KMSA		2021	2030	Vykdoma	2022 m. duomenys - parengtas Klaipėdos miesto kapinių plėtros galimybių studijos papildymas.	KMS BL, KL
	2.1.5.	Išvystyti 6.10 Šiaurės Rago Nagrinėjamo rajono teritoriją (projektas „Memelio miestas“, Naujoji Uosto g. 3) (SPP P-3.2.1.1-1)	Įgyvendintas teritorijos prieigų (Danės skvero, inžinerinių komunikacijų, privažiavimo) įrengimo projektas	KMSA, NT vystytojai		2021	2025	Vykdoma	2022 m. duomenys - įvykdytas „Šiaurės rago skvero tarp Naujosios Uosto gatvės ir Kuršių marių sutvarkymo atvirą projekto konkursas“.	KMS BL, KL
	2.1.6.	Įgalinti AB „Klaipėdos energija“ teritorijos konversiją, sudarant sąlygas vystyti komercines, rekreacines veiklas (SPP P-3.2.1.2-1)	Įgyvendintas teritorijos konversijos projektas	KMSA, AB „Klaipėdos energija“		2021	2025	Vykdoma	2022 m. duomenys - parengta „AB „Klaipėdos energija“ teritorijos Danės g. 8, Klaipėdoje, konversijos GS“. Parengus ž. sklypo Danės g. 8 kadastrinius matavimus pagal DP, atitraukiant ž. sklypo ribą nuo Danės g. (sumažintas ž. sklypo plotas ir sudarytos sąlygos Danės g. rekonstrukcijai), ž. sklypas įregistruoti NTR.	KMS BL, KL
	2.1.7.	Paskatinti AB „Lietuvos geležinkeliai“ geležinkelio stoties perkėlimą, siekiant teritorijos konversijos ir pritaikymo bendruomenės poreikiams (SPP P-3.2.1.3)	Pasiekti susitarimai, atlikta konversijos alternatyvų analizė ir parengtas veiksmų planas ar pan. (vnt.)	KMSA, LR SM, AB „Lietuvos geležinkeliai“		2022	2030	Vykdoma SP parengimas skatinamas	2022 m. duomenys - žiūr. p. 1.3.5.	KMS BL, KL
	2.1.8.	Paskatinti kitų stambesnių nenaudojamų, nepakankamai naudojamų ir (ar) netinkamai naudojamų objektų ir teritorijų tikslingą panaudojimą / konversiją centrinėje miesto dalyje, prie Danės upės ir Kuršių marių, metalinių garažų aikštelių teritorijose, taršių pramonės įmonių teritorijose ir pan. (SPP P-3.2.1.4)	Įgyvendinti teritorijų konversijos projektai (vnt.), teritorijų plotas (ha). Įgyvendintas 7,4 ha Medelyno gyvenamojo rajono infrastruktūros išvystymo I etapo projektas	KMSA, KVJUD, žemės sklypų naudotojai		2021	2030	Vykdoma	2022 m. duomenys - žiūr. p. 2.1.6 ir 2.1.7. Įgyvendinamas projektas „47,4 ha Medelyno gyvenamojo rajono infrastruktūros išvystymas“ - rengiamos 3 DP korektūros.	KMS BL, KL
	2.1.9.	Rengti saugomų, modernizuojamų,	Skatinti rengti urbanistines studijas,	KMSA,		2021	2030	Vykdoma	2022 m. duomenys - rengiamas Klaipėdos miesto rytinės dalies B teritorijos (tarp Pajūrio	KMS BL,

Skyrius	Poskyris	Priemonė	Laukiamų rezultatų aprašymas	Atsakingi vykdytojai (-as)	Deleguota	Igyvendinimo pradžia	Igyvendinimo pabaiga	Statusas	Rezultatų aprašymas	Šaltiniai
		konvertuojamų ir naujos plėtros teritorijų planavimo dokumentus pagal BP sprendiniuose nurodytų Nagrinėjamų rajonų fizines apimtis, diegti mišrų teritorijų funkcinį zonavimą	atlikti tyrimus, parengti TPD	žemės sklypų naudotojai					g., kelio A13, Liepų g. ir Danės upės) susisiekimo infrastruktūros vystymo SP.	KL
	2.1.10	Parengti urbanistines studijas, kurių pagrindu bus suformuluojami reikalavimai teritorijų planavimo dokumentų rengimui	Parengtos urbanistinės studijos: - Pagrindinio miesto įvažiavimo zonoje Baltijos prospekto ašyje vystomos kompleksinės (aukštybinių pastatų kompleksų zona) architektūrinės urbanistinės kompozicijos tūrinė konstravimo struktūros studija; - Pagrindinėje miesto meridianinėje ašyje, Taikos prospekto pietinėje dalyje vystomos linijinės, o šiaurinėje – taškinės aukštybinių pastatų formantinių struktūrų studijos; - Saugotinos Naujamiesčio ir Senamiesčio erdvinės struktūros ir silueto urbanistinės vizualinės įtakos pažeidžiamumo zonos studija; - Kurortinės vietovės Melnragė-Giruliai užstatymo aukščio charakterio ir morfologinio identiteto studija	KMSA		2025	≥2030	Nepradėta vykdyti	2022 m. duomenys - priemonė nenumatyta Klaipėdos miesto savivaldybės 2021-2030 m. strateginiame plėtros plane.	KMS BL, KL
	2.1.11	Urbanistinių studijų pagrindu (žiūr. Priemonė Nr. 2.1.10) vykdyti aukštybinių pastatų ir miesto silueto formavimo monitoringą per fiksuotą apžvalgos vietų instrumentarijų: 5 apžvalgos vietos (Hageno kalva, 4 vietos Smiltynės krantinėje) ir šeštoji vieša panoraminės apžvalgos vieta - iš planuojamo atstatyti Pilies bokšto apžvalgos aikštelės. Palaipsniui ir pastoviai pildyti apžvalgos taškų sąrašą, vertinant projektuojamus pastatus ir vykdyti dominančių sistemos monitoringą	Vykdoma stebėseną	KMSA				Nepradėta vykdyti Stebėseną vykdoma		
2.2. Socialinė aplinka (BP 18)										
	2.2.1.	Plėtoti stacionarias globos paslaugas (SPP P-2.4.1.3-5)	Išplečiant senyvo amžiaus asmenų globos paslaugas, įgyvendintas pastato, esančio Pirmosios Melnragės kvartale (Aušros g. 41), rekonstrukcijos projektas	KMSA		2021	2025	Vykdoma	2022 m. duomenys - įgyvendinamas projektas „Senyvo amžiaus asmenų globos paslaugų plėtra rekonstruojant pastatą, esantį Melnragės gyvenamajame rajone, Vaivos g. 23“ - rengiamas DP koregavimas.	KMS BL, KL
	2.2.2.	Pagerinti ugdymo (-si) aplinką, užtikrinant kokybiškas infrastruktūros sąlygas (SPP P-1.3.1.1-3)	Įgyvendinti ikimokyklinio, bendrojo ir neformaliojo ugdymo įstaigų įrengimo, statybos ar rekonstrukcijos projektai (vnt.)	KMSA		2021	2030	Vykdoma	2022 m. duomenys - įgyvendinami projektai: „Bendrojo ugdymo mokyklos pastato statyba šiaurinėje miesto dalyje“ - atlikta 65% statybos rangos darbų; „Vėdinimo ir kondicionavimo sistemų įrengimas“ - kondicionavimo sistemos įrengtos 57 grupėse; „Sporto aikštynų atnaujinimas“ - atnaujinti 4 aikštynai, parengtas 1 TP; „Klaipėdos „Ažuolyno“ gimnazijos modernizavimas“ - rengiamas TP; „Sporto salių atnaujinimas“ - atnaujintos 2 salės; „Klaipėdos „Saulėtekio“ progimnazijos pastato inžinerinių sistemų, vidaus patalpų ir pastato išorės remontas“ - rengiamas TP, atlikta 30% statybos rangos darbų; „H. Zudermano gimnazijos pastato rekonstrukcija“ - rengiamas TP; „Energinio efektyvumo didinimas ikimokyklinio ugdymo įstaigose: pastatų atnaujinimas m.-d. „Saulutė“, l.-d. „Vėrinėlis“, l.-d. „Pingvinukas“, l.-d. „Putinėlis“, l.-d. „Kregždutė“, l.-d. „Radastėlė“, l.-d. „Boružėlė“ - atlikta 17,2% statybos rangos darbų m.-d. „Saulutė“; „Ikimokyklinio ir priešmokyklinio ugdymo prieinamumo didinimas Klaipėdos mieste (lopšelio-darželio „Svirplukas“ modernizavimas)“ - atlikta 43% statybos rangos darbų; „Klaipėdos vaikų laisvalaikio centro klubo „Želmenėlis“ patalpų ugdymo procesui	KMS BL, KL

Skyrius	Poskyris	Priemonė	Laukiamų rezultatų aprašymas	Atsakingi vykdytojai (-as)	Deleguota	Igyvendinimo pradžia	Igyvendinimo pabaiga	Statusas	Rezultatų aprašymas	Šaltiniai
									pritaikymas“; „Klaipėdos miesto gimnazijų gamtamokslių laboratorijų steigimo ir modernizavimo 2022–2026 metų programos įgyvendinimas“ – modernizuotos 2 laboratorijos; „Švietimo įstaigų modulių kompleksų įrengimas ir nuoma“ – išsinuomoti 4 moduliai kompleksai; „Švietimo įstaigų paprastas remontas“ – 35 įstaigose atlikti remonto darbai, 34 įstaigose pakeisti laiptų turėklai; „Švietimo įstaigų sanitarinių patalpų remontas“ – remontas atliktas 10 įstaigų; „Švietimo įstaigų sanitarinių patalpų remontas“ – remontas atliktas 10 įstaigų; „LITNET programos plėtra“ – nutiesti 35 m optinio kabelio 1 įstaigoje; „Švietimo įstaigų teritorijų aptvėrimas“ – aptverta 1 įstaiga; „Švietimo įstaigų stogų remontas“ – suremontuoti 19 įstaigų stogai; „Švietimo įstaigų lauko inžinerinių tinklų remontas“ – suremontuoti 1 įstaigos tinklai, parengti 2 TP; „Automatizuotos šilumos punkto kontrolės ir valdymo sistemų aptarnavimas švietimo įstaigų pastatuose“ – įrengtos šalto vandens valdymo sistemos 27 įstaigose; „Atsinaujinančių energijos išteklių (saulės) elektrinių įrengimas ir priežiūra“ – rengiami 5 įstaigų elektrinių įrengimo TP; 11 ikimokyklinio ugdymo įstaigų atnaujintos lauko aikštelės ir įrenginiai; 3 įstaigose patalpos pritaikytos neįgalių vaikų ugdymui. Įgyvendinti projektai: „Klaipėdos Prano Mašio progimnazijos pastatas Varpų g. 3 rekonstravimas“, „Sporto aikštynų atnaujinimas“ – atnaujinti 4 aikštynai, parengtas TP; „Lopšelio-darželio „Putinelis“ stogo remonto darbai“; „Lopšelio-darželio „Putinelis“ stogo remonto darbai“; „Klaipėdos „Smiltelės“ vaikų globos namų patalpų pritaikymas ikimokykliniam ugdymui“; „Energinio efektyvumo didinimas ikimokyklinio ugdymo įstaigose: pastatų atnaujinimas I.-d. „Alksniukas“ ir I.-d. „Želmenėlis“; „Šilumos ir karšto vandens tiekimo sistemų renovacija ir remontas“ – sistemos renovuotos / suremontuotos 32 įstaigose.	
	2.2.3.	Išplėtoti bibliotekų-bendruomenės centrų tinklą (SPP P-2.1.1.1-4)	Įgyvendinti Bendruomenės centro-bibliotekos (Molo g. 60) pastato kapitalinio remonto ir modernaus Bendruomenės centro-bibliotekos pietinėje miesto dalyje statybos projektai	KMSA		2021	2026	Vykdoma	2022 m. duomenys – įgyvendinamas projektas „Bendruomenės centro-bibliotekos (Molo g. 60) pastato kapitalinis remontas“ – atlikta 98% statybos rangos darbu.	KMS BL, KL
	2.2.4.	Pritaikyti viešąsias erdves bendruomenės kultūros poreikiams (SPP P-2.1.1.3-3)	Įgyvendintas Vasaros koncertų estrados modernizavimo projektas	KMSA		2021	2025	Vykdoma	2022 m. duomenys – įgyvendinamas projektas „Vasaros koncertų estrados modernizavimas (kapitalinis remontas ir aplinkos sutvarkymas)“ – rengiamas TP.	KMS BL, KL
	2.2.5.	Išvystyti gyventojų poreikius atitinkančią sporto ir fizinio aktyvumo infrastruktūrą – modernizuojant, atnaujinant esamus sporto objektus (sporto bazes, sporto aikštynus prie švietimo įstaigų); pastatant naujus sporto objektus šiaurinėje ir centrinėje miesto dalyse, Smiltynėje, prie Danės upės ir Kuršių marių pietinėje miesto dalyje (SPP P-2.2.1.2)	Įgyvendinti projektai (vnt.)	KMSA		2021	2030	Vykdoma	2022 m. duomenys – įgyvendinami projektai: „Dengto futbolo maniežo statyba“ – parengta DP korektūra, rengiamas TP; „BĮ Klaipėdos miesto sporto bazių valdymo centro pastatų patalpų ir įrenginių atnaujinimo darbai“ – suremontuota sporto salė Sportininkų g. 46, atnaujinta krepšinio aikštelė S. Dariaus ir S. Girėno g. 10, suremontuotas stogas sporto salės Debreceno g. 48, įrengtas persirengimo konteineris prie P. Mašio progimnazijos, įrengti 2 biotualetai prie Klaipėdos futbolo mokyklos, įrengta rekuperacinė sistema sunkumų kilnojimo sporto salėje Debreceno g. 41; „BĮ Klaipėdos „Gintaro“ sporto centro pastato patalpų atnaujinimo darbai“ – pakeistas vidaus vamzdynas; „BĮ Klaipėdos lengvosios atletikos mokyklos pastato atnaujinimo darbai“ – suremontuotas stogas; „Sporto aikštynų atnaujinimas“ – atnaujinti 4 aikštynai prie švietimo įstaigų, parengtas TP.	KMS BL, KL
	2.2.6.	Plėtoti asmens sveikatos priežiūros paslaugų infrastruktūrą, siekiant didesnės ir aukštesnės paslaugų aprėpties, įvairovės ir kokybės – renovuojant, modernizuojant esamus sveikatos priežiūros paslaugų objektus, pastatant naujus (SPP P-2.3.1.2)	Įgyvendinti VšĮ Jūrininkų sveikatos priežiūros centro naujo pastato statybos bei Sveikatingumo ir kurortologijos centro pajūrio teritorijoje, prie neįgaliųjų paplūdimio, įkūrimo, išvystant viešąją infrastruktūrą projektai. Įgyvendinti kiti projektai (vnt.)	KMSA, KU		2021	2030	Vykdoma	2022 m. duomenys – įgyvendinami projektai: „VšĮ Jūrininkų sveikatos priežiūros centro infrastruktūros plėtra (naujo pastato statyba)“ – parengtas statybos TP; „Projekto „Paslaugų vaikams su negalia ir jų šeimoms plėtra Klaipėdos regione“ įgyvendinimas“ – rengiamas TP; „Klaipėdos sutrikusio vystymosi kūdikių namų trumpalaikės socialinės globos atokvėpio paslaugos prieinamumo didinimas“ – įrengtas liftas. Įgyvendinti projektai: „VšĮ Klaipėdos universitetinės ligoninės dalies pastato Liepojos g. 39 rekonstravimas“; „Administracinės paskirties pastato J. Karoso g. 12, Klaipėda, rekonstravimas į gydymo paskirties pastatą“.	KMS BL, KL
	2.2.7.	Didinti socialinio būsto prieinamumą (SPP P-2.4.1.7-3)	Įgyvendintas Savivaldybės socialinio būsto fondo gyvenamųjų namų (Akmenų g. 1 B) statybos projektas	KMSA		2021	2030	Vykdoma	2022 m. duomenys – įgyvendinamas projektas „Savivaldybės socialinio būsto fondo gyvenamųjų namų statyba žemės sklype Akmenų g. 1 B“ – rengiamas statybos TP.	KMS BL, KL
	2.2.8.	Užtikrinti tolygesnį jaunimo poreikiams pritaikytų erdvių pasiskirstymą mieste (SPP P-2.5.1.1-5)	Įgyvendintas modernaus jaunimo medijų centro įkūrimo projektas	KMSA		2021	2030	Nepradėta vykdyti	2022 m. duomenys – priemonė nebuvo numatyta Klaipėdos miesto savivaldybės 2021-2023 m. strateginiame veiklos plane, Klaipėdos miesto savivaldybės administracijos 2022 m. veiklos plane.	KMS BL, KL

Skyrius	Poskyris	Priemonė	Laukiamų rezultatų aprašymas	Atsakingi vykdytojai (-as)	Deleguota	Igyvendinimo pradžia	Igyvendinimo pabaiga	Statusas	Rezultatų aprašymas	Šaltiniai
2.3. Rekreacijos ir turizmo infrastruktūros plėtra (BP 19)										
	2.3.1.	Modernizuoti ir įveikinti Danės upės pakrančių infrastruktūrą, panaudoti ją rekreacijos ir turizmo skatinimui (SPP P-1.2.1.3-1)	Igyvendintas Danės upės išvalymo projektas ir Danės upės pritaikymo laivybai projektas	KMSA		2021	2027	Vykdoma	2022 m. duomenys – įgyvendintas projektas „Danės upės valymo poveikio aplinkai vertinimo atrankos rengimas“. Įgyvendinamas projektai: „Danės upės pritaikymas laivybai ir vandens autobuso maršruto įdiegimas“ – rengiamas takų iki pontoninių prieplaukų TP, pritaikyta krantinė senamiestyje, įrengiant nuovažą neįgaliesiems, įsigytos 5 pontoninės prieplaukos, įrengtas krovimo stotelės prie Pilies tilto elektros įvadas; „Laivų nuleidimo prieplaukos ir saugojimo aikštelės sklype šalia Liepų g. tilto įrengimas“ – rengiamas TP.	KMS BL, KL
	2.3.2.	Padidinti miesto pasiekiamumą vidaus vandenu keliais (uostų ir uostelių tinklo plėtra) (SPP P-1.2.3.1)	Igyvendinti uostų ir uostelių (įskaitant pramoginius) įrengimo ir modernizavimo projektai (vnt.)	KMSA, LR SM, AB „Smiltynės perkėla“, KVJUD		2021	2030	Vykdoma	2022 m. duomenys – KVJUD parengė „Klaipėdos jūrų uosto pietinių vartų komplekso projektiniai pasiūlymai“, kuriuose numatyta ir mažųjų bei pramoginių laivų uosto (marinos) infrastruktūra.	KMS BL, KL
	2.3.3.	Išvystyti Smiltynę į kurortinę teritoriją (SPP P-1.2.1.1)	Igyvendintas miško parko Smiltynėje (įskaitant dviračių ir pėsčiųjų takų bei jungčių Smiltynėje iki Naujosios perkėlos įrengimą) įrengimo projektas Igyvendinti kiti projektai (vnt.)	KMSA		2021	2030	Vykdoma	2022 m. duomenys – įgyvendinamas projektas „Miško parko įrengimas Smiltynėje (Iki 2022-11-22 Projekto „Miško parkas“ pėsčiųjų ir dviračių takų įrengimas Smiltynėje)“ – rengiamas TP.	KMS BL, KL
	2.3.4.	Parengti studiją tarptautinių jūrinių ir vandens sporto renginių teritorijų poreikiui nustatyti	Parengta studija	KMSA		2025	≥2030	Nepradėta vykdyti	2022 m. duomenys - priemonė nenumatyta Klaipėdos miesto savivaldybės 2021-2030 m. strateginiame plėtros plane.	KMS BL, KL
3. GAMTINIO KRAŠTOVAIZDŽIO APSAUGA IR ŽALIŲJŲ PLOTŲ SISTEMA (BP V)										
3.1. Gamtinio kraštovaizdžio ir biologinės įvairovės apsauga (BP 25)										
	3.1.1.	Išsaugoti biologinę įvairovę (SPP P-3.3.1.3)	Taikytos priemonės (vnt.)	KMSA		2021	2030	Vykdoma	2022 m. duomenys – įgyvendinami projektai, kuriuose taikytos priemonės (natūralių pievų įveisimas, lietaus sodų įrengimas): „Malūno parko teritorijos sutvarkymas, gerinant gamtinę aplinką ir skatinant lankytojų srautus“ (II etapas) - atlikta 23% statybos rangos darbų; „Apsauginės paskirties želdyno, esančio teritorijoje tarp geležinkelio ir žemės sklypų Upelio g. 25 ir Nendrių g. 36, kūrimo (apželdinimo) projektas“ – parengtas TP; „Viešojo atskirojo želdyno palei Šilutės pl. nuo Smiltelės g. iki Jūrininkų pr. kūrimo projektas“ – surengtas architektūrinis konkursas, rengiamas TP.	KMS BL, KL
	3.1.2.	Išnaudoti ir stiprinti miesto gamtos išteklių energinį potencialą (SPP P-3.3.2.3-2, P-3.3.2.3-3)	Igyvendintas atsinaujinančios energijos išteklių saulės fotovoltinės elektrinės įrengimas ant rekultivuoto Glaudėnų sąvartyno Klaipėdos rajone projektas. Atsinaujinančių energijos išteklių panaudojimas savivaldybės biudžetinių įstaigų pastatuose (vnt.)	KMSA, KRATC		2021	2030	Vykdoma	2022 m. duomenys – įgyvendinamas projektas „Atsinaujinančių energijos išteklių (saulės) elektrinių įrengimas ir priežiūra“ – rengiami 5 ugdymo įstaigų elektrinių įrengimo TP. KRATC įgyvendina projektą „Fotovoltinės saulės elektrinės įrengimas ant uždaryto sąvartyno“ -- atlikta ekspertizė.	KMS BL, KL
	3.1.3.	Didinti miesto apšvietimo efektyvumą ir kokybę, plečiant atsinaujinančios energijos išteklių naudojimą įrengiant / modernizuojant viešųjų erdvių, gatvių ir kiemų apšvietimo tinklus (SPP P-3.3.2.4-2, P-3.3.2.4-3)	Igyvendinti projektai (vnt.), elektros suvartojimas (MW/m.).	KMSA, UAB „Gatvių apšvietimas“		2021	2027	Vykdoma	2022 m. duomenys – įgyvendinami projektai: „Gatvių ir viešųjų erdvių apšvietimo organizavimo funkcijos įgyvendinimas“ – sumontuota 20,28 tūkst. vnt. šviestuvų (planuota 18,90 tūkst. vnt.), suvartota 5,85 tūkst. MWh (planuota 8,70 tūkst. MWh); „Viešųjų erdvių (šviesoforų, fontanų tualetų ir kt.) apšvietimo tinklų ir įrangos eksploatacija“ – suvartota 0,14 tūkst. MWh elektros energijos (planuota 0,8 tūkst. MWh).	KMS BL, KL
	3.1.4.	Parengti miesto teritorijoje esančių „Natura 2000“ teritorijų, įskaitant buveinių bei paukščių apsaugai svarbias teritorijas, monitoringo sistemą	Parengta stebėsenos sistema. Vykdoma stebėseną	LR AM, VSTT, KMSA		2022	≥2030	Vykdoma Stebėseną vykdoma	2022 m. duomenys – LRV 2018 m. spalio 3 d. nutarimu Nr. 996 patvirtinta „Valstybinė aplinkos monitoringo 2018-2023 metų programa“ – vykdomas „Natura 2000“ teritorijos mieste paukščių ir buveinių apsaugai svarbių teritorijų monitoringas, t. y. 2022 m. stebėtos trys paukščių rūšys ir paukščių migracinių srautų susiliejimas. Duomenys pagal AAA - atlikta „Natūra 2000“ tinklui priklausančių jūros rifų (1170) buveinių Baltijos jūroje ir makrofitų Baltijos jūroje bei Kuršių mariose tyrimai“.	KL
3.2. Gamtinio karkaso teritorijos (BP 26)										
	3.2.1.	Gerinti paviršinių vandens telkinių vandens kokybę, įskaitant potvynių riziką mažinančias priemones (SPP P-3.3.1.4)	Taikytos priemonės (vnt.). Igyvendinti projektai: - Danės upės vagos išvalymas ir gilinimas, siekiant palaikyti vandens kelio parametrus bei išsaugoti natūralias ekosistemas; - Lietaus nuotekų kaupyklų ir	KMSA, AB „Klaipėdos vanduo“		2021	2030	Vykdoma	2022 m. duomenys – įgyvendinti projektai: „Danės upės valymo poveikio aplinkai vertinimo atrankos rengimas“; „Danės upės krantinių rekonstrukcija ir prieigų (Danės skveras su fontanais) sutvarkymas“. Įgyvendinami projektai: „Smeltalės upės valymo darbai“ – parengta Smeltalės upės prieplaukos akvatorijos ir upės dalies iki Minijos g. tilto valymo (gilinimo) poveikio aplinkai vertinimo ataskaita, parengtas TP; „Lietaus nuotekų tinklų įrengimas Turistų g.“ – atlikta 99% statybos rangos darbų; „Paviršinių nuotekų tinklų statyba (Danės g., Gulbių g., Vytauto g., Skerdyklos g., Tilžės g.)“;	KMS BL, KL

Skyrius	Poskyris	Priemonė	Laukiamų rezultatų aprašymas	Atsakingi vykdytojai (-as)	Deleguota	Igyvendinimo pradžia	Igyvendinimo pabaiga	Statusas	Rezultatų aprašymas	Šaltiniai
			valymo įrenginių prie išleistuvų į paviršinius vandens telkinius įrengimas; - Smeltalės upės išvalymas						„Sanitarinis vandens telkinių valymas“ – valyta 15 vnt. vandens telkinių; „Helo fitų (nendrių, švendrių) šalinimas iš vandens telkinių“ - Išvalyti helo fitai iš 12,7 ha vandens telkinių ploto. Duomenys pagal AB „Klaipėdos vanduo“ 2022 m. metinę ataskaitą – įgyvendinami projektai: „Paviršinių nuotekų tinklų statyba (Danės g., Gulbių, g., Vytauto g., Skerdyklos g., Tilžės g.)“; „Paviršinių nuotekų tinklų rekonstravimas ir statyba Tauralaukio skg. 15, 17, 19, 21, 23“; „Paviršinių nuotekų tinklų statyba Stovyklos g.“; „Paviršinių nuotekų valymo įrenginių statyba ties išleistu Nr. 16a Garažų g.“ – rengiamas TP; „Paviršinių nuotekų valymo įrenginių statyba ties išleistu Nr. 7 Jūrininkų pr.“; „ Stovyklos g.“ – rengiamas TP.	
	3.2.2.	Parengti gamtinio karkaso teritorinę sudėtį miesto teritorijoje formuojančių geoekologinės takoskyros ir migracijos koridorių monitoringo sistemą	Parengta stebėsenos sistema. Vykdoma stebėseną	LR AM, VSTT, KMSA		2022	≥2030	Vykdoma Stebėseną vykdoma	2022 m. duomenys – žiūr. p. 3.1.4.	KL
	3.3.	Žaliųjų plotų sistema (BP 27)								
	3.3.1.	Parengti Klaipėdos miesto želdynų tvarkymo schemą (SPP P-3.3.1.1)	Parengta schema	KMSA		2022	2023	Nep pradėta vykdyti	2022 m. duomenys – priemonė nebuvo numatyta Klaipėdos miesto savivaldybės 2021-2023 m. strateginiame veiklos plane, Klaipėdos miesto savivaldybės administracijos 2022 m. veiklos plane.	KMS BL, KL
	3.3.2.	Išplėtoti apsaugines funkcijas atliekančius želdynus ir jų sistemas (SPP P-3.3.1.2-2)	Įgyvendinti želdynų įrengimo projektai (vnt.), želdynų plotas (ha). Įgyvendinti želdynų įrengimo projektai: - Parko palei Šilutės pl. nuo Smiltelės g. iki Jūrininkų pr. (rajoninis atskiras rekreacinės paskirties želdynas; 2.11 Bandužių II Nagrinėjamame rajone) įrengimas; - Želdyno teritorijoje nuo Veliuonos g. iki uosto ribos (rajoninis atskiras rekreacinės paskirties želdynas; 2.1 Smeltės I Nagrinėjamame rajone) įrengimas; - Želdyno Tauralaukio rajone prie Danės upės (centrinis atskiras rekreacinės paskirties želdynas; 9.5 Luizės ažuolo II Nagrinėjamame rajone) įrengimas; - Želdyno Tauralaukio rajono šiaurinėje dalyje (centrinis atskiras rekreacinės paskirties želdynas; 9.10. Dvaro slėnio I Nagrinėjamame rajone) įrengimas	KMSA		2021	2030	Vykdoma	2022 m. duomenys – įgyvendinami projektai: „Viešojo atskirojo želdyno palei Šilutės pl. nuo Smiltelės g. iki Jūrininkų pr. kūrimo projektas“ – surengtas architektūrinis konkursas, rengiamas TP; ; „Apsauginės paskirties želdyno, esančio teritorijoje tarp geležinkelio ir žemės sklypų Upelio g. 25 ir Nendrių g. 36, kūrimo (apželdinimo) projektas“ – parengtas TP; „Apsauginės paskirties želdynų ir želdinių įrengimo labiausiai taršos veikiamose teritorijose veiksmų plano įgyvendinimas“ – apsodintos 2 suplanuotos teritorijos: viena apsodinta 100 %, kita 70 %.	KMS BL, KL
	3.3.3.	Įrengti BP numatytus atskiruosius želdynus (57 vnt.)	Įgyvendinti želdynų įrengimo projektai (vnt.), želdynų plotas (ha)	KMSA, NT vystytojai		2022	≥2030	Vykdoma	2022 m. duomenys – įgyvendinami projektai: „Viešojo atskirojo želdyno palei Šilutės pl. nuo Smiltelės g. iki Jūrininkų pr. kūrimo projektas“ – surengtas architektūrinis konkursas, rengiamas TP; „Sakurų parko įrengimas teritorijoje tarp Žvejų rūmų, Taikos pr., Naikupės g. ir įvažiuojamojo kelio į Žvejų rūmus“ – atlikta 95% statybos rangos darbu; „Malūno parko teritorijos sutvarkymas, gerinant gamtinę aplinką ir skatinant lankytojų srautus“ (II etapas) – atlikta 23% statybos rangos darbu; ; „Skvero ties prekybos centru „Maxima“ (Šilutės pl. 40A) ir pėsčiųjų ir dviračių tako nuo Šilutės pl. iki Taikos pr. atnaujinimas“ – atlikta 30% statybos rangos darbu; „Klaipėdos miesto Skulptūrų parko (senųjų miesto kapinių) sutvarkymas“ – atlikta 75% statybos rangos darbu. Įgyvendintas projektas „„Malūno parko teritorijos sutvarkymas, gerinant gamtinę aplinką ir skatinant lankytojų srautus“ (I etapas)“.	KMS BL, KL

Skirius	Poskyris	Priemonė	Laukiamų rezultatų aprašymas	Atsakingi vykdytojai (-as)	Deleguota	Igyvendinimo pradžia	Igyvendinimo pabaiga	Statusas	Rezultatų aprašymas	Šaltiniai
4. NEKILNOJAMASIS KULTŪROS PAVELDAS (BP VI)										
4.1. Nekilnojamojo kultūros paveldo sprendiniai (BP 30)										
	4.1.1.	Restauruoti ir atgaivinti Klaipėdos pilies ir bastionų kompleksą (SPP P-3.2.3.3)	Igyvendinti restauravimo ir atgaivinimo projektai: - Pilies didžiojo bokšto atkūrimas; - Istorinių krantinių sutvarkymas; - Vakarinės kurtinos atkūrimas ir esamo nenaudojamo pastato (buv. istorinis irklavimo klubas „Neptun“) sutvarkymas ir įveiklinimas, įkuriant jame jūrinės tematikos centrą	KMSA		2021	2030	Vykdoma	2022 m. duomenys – įgyvendinamas projektas „Klaipėdos pilies ir bastionų komplekso restauravimas ir atgaivinimas“ – pilies didžiojo bokšto atkūrimo atlikta 5% statybos rangos darbų.	KMS BL, KL
	4.1.2.	Atkurti Šv. Jono bažnyčią (SPP P-3.2.3.2)	Igyvendintas projektas	KMSA, Religinė bendruomenė		2021	2030	Vykdoma	2022 m. duomenys – įgyvendinamas projektas „Šv. Jono bažnyčios atstatymas Klaipėdoje (iki 2022-11-21 Šv. Jono bažnyčios bokšto projektavimas)“, atlikti bažnyčios bokšto sklypo dalyje archeologiniai tyrimai, Klaipėdos evangelikų liuteronų parapija atliko bažnyčios žemės sklypo geologinius tyrimus.	KMS BL, KL
	4.1.3.	Įveiklinti karinio paveldo objektus, pritaikant juos lankymui (SPP P-3.2.3.4)	Igyvendintas „Memel Sud“ priešlėktuvinės baterijos Smiltynėje pritaikymo lankymui projektas	KMSA		2021	2026	Nepradėta vykdyti	2022 m. duomenys – priemonė nebuvo numatyta Klaipėdos miesto savivaldybės 2021-2023 m. strateginiame veiklos plane, Klaipėdos miesto savivaldybės administracijos 2022 m. veiklos plane.	KMS BL, KL
	4.1.4.	Sutvarkyti piliakalnius ir juos pritaikyti lankymui ir (ar) kitoms viešosioms funkcijoms (SPP P-3.2.3.1)	Igyvendinti Purmalių piliakalnio sutvarkymo, Žardės (Kuncų) piliakalnio sutvarkymo ir teritorijoje esančio vandens telkinio išvalymo ir sutvarkymo projektai	KMSA		2021	2030	Nepradėta vykdyti	2022 m. duomenys – priemonė nebuvo numatyta Klaipėdos miesto savivaldybės 2021-2023 m. strateginiame veiklos plane, Klaipėdos miesto savivaldybės administracijos 2022 m. veiklos plane.	KMS BL, KL
	4.1.5.	Įprasminti senąsias (istorines) kapines (SPP P-3.2.3.6-2)	Igyvendinti istorinių Smeltės, Vītės ir buvusių kaimų bei dvarų kapinių sutvarkymo projektai	KMSA		2021	2030	Vykdoma	2022 m. duomenys – įgyvendinamas projektas „Klaipėdos Smeltės istorinių kapinių sutvarkymo projekto parengimas“ – rengiamas TP.	KMS BL, KL
	4.1.6.	Parengti Klaipėdos istorinio miesto - Klaipėdos senamiesčio, u. k. 16075, teritorijos kultūros paveldo vietovės apsaugos, naudojimo ir pažinimo ir apsaugos zonos tvarkymo planą	Parengtas tvarkymo planas. Vykdoma stebėseną	LR KM, KPD, KMSA		2022	2030	Nepradėta vykdyti Stebėseną vykdoma		KL
	4.1.7.	Parengti Klaipėdos miesto istorinės dalies, vad. Naujamiesčiu, u. k. 22012, teritorijos kultūros paveldo vietovės apsaugos, naudojimo ir pažinimo ir apsaugos zonos tvarkymo planą	Parengtas tvarkymo planas. Vykdoma stebėseną	LR KM, KPD, KMSA		2022	2030	Nepradėta vykdyti Stebėseną vykdoma		KL
	4.1.8.	Įprasminti tarpukario paveldą - uostamiesčiui unikalų, stiprių lietuviškų akcentų miestui suteikiančią ankstyvojo modernizmo architektūrą. Tarpukarį Klaipėdoje atspindi Lietuvos aukštosios jūreivystės mokyklos, Vytauto Didžiojo gimnazijos, Sporto rūmų pastatai, elektrinė prie Dangės, gyvenamieji kvartalai Smeltėje, Naujamiestyje, Mažojo kaimelio kolonija, Ažuolų giraitės kolonija	Parengti TPD. Igyvendinti projektai (vnt.). Vykdoma stebėseną	NT savininkai, valdytojai ir vystytojai, LR KM, KPD, KMSA		2025	≥2030	Nepradėta vykdyti Stebėseną vykdoma		KMS BL, KL
5. SUSISIEKIMO SISTEMA (BP VII)										
5.1. Klaipėdos susisiekimo integracija (BP 32)										
	5.1.1.	Atnaujinti ir (ar) transformuoti pagrindines autotransporto jungtis su uostu ir uosto teritorijoje (SPP P-3.1.3.1)	Igyvendinti gatvių rekonstrukcijos ir statybos projektai: - Baltijos pr. sankryžų su Šilutės pl., Taikos pr. ir Minijos g. rekonstravimas; - Statybininkų pr. ir Lypkių g. rekonstravimas, įrengiant geležinkelio pervažą; - Statybininkų pr. tęsinio per KLEZ teritoriją statyba;	KMSA, LR SM, KVJUD, LAKD, AB „Lietuvos geležinkeliai“		2021	2030	Vykdoma	2022 m. duomenys – įgyvendinamas projektas „Baltijos pr. ir Šilutės pl. žiedinės sankryžos rekonstravimas“ – atlikta 77% statybos rangos darbų.	KMS BL, KL

Skirius	Poskyris	Priemonė	Laukiamų rezultatų aprašymas	Atsakingi vykdytojai (-as)	Deleguota	Igyvendinimo pradžia	Igyvendinimo pabaiga	Statusas	Rezultatų aprašymas	Šaltiniai
			<ul style="list-style-type: none"> - Uosto šiaurinio transporto koridoriaus rekonstravimas; - Krašto kelio 141 rekonstrukcija, praplatinant ir sujungiant su KLEZ teritorija; - Pietinio aplinkkelio statyba; - Nemuno g. ir Kalnupės g. rekonstravimas; - Senosios Smiltelės g. rekonstravimas, įrengiant viaduką per geležinkelį; - Uosto krovinio autotransporto aikštelės Klaipėdos miesto priegose statyba; - Užbaigta Jakų žiedinės sankryžos statyba 							
	5.1.2.	Išplėtoti trūkstamas dviračių takų sistemos jungtis, kuriomis galėtų būti užtikrinamas gyventojų judėjimas dviračiais kasdieniais susisiekimo / rekreaciniais tikslais (SPP P-3.1.1.2)	Naujai nutiestų ir atnaujintų dviračių takų ilgis (km). Įgyvendinti projektai (vnt.)	KMSA		2021	2030	Vykdoma	2022 m. duomenys – įgyvendinami projektai: „Kordinuota šviesoforų valdymo sistema Taikos pr. (integruojant BRT projekto sprendinius, apimant dviračių takų, apšvietimo ir dangų sutvarkymą)“ – rengiamas TP; „Dubliuojančios gatvės nuo Šiltnamių g. iki Klaipėdos g. su pėsčiųjų ir dviračių taku ir įvažomis į Liepojos g. įrengimas“ – atlikta 5% statybos rangos darbu; „Pėsčiųjų ir dviračių takų, šaligatvių (su dviračių takais) bei privažiuojamųjų kelių remonto bei įrengimo darbai“ – suremontuota 0,08 ha šaligatvių su dviračių takais Taikos pr. tarp Raudonės g. ir Taikos pr. 80 (vakarinė pusė), atnaujinta 0,82 ha Smiltynės dviračių ir pėsčiųjų takų; „Miško parko įrengimas Smiltynėje (iki 2022-11-22 Projekto „Miško parkas“ pėsčiųjų ir dviračių takų įrengimas Smiltynėje)“ – rengiamas TP; „Pėsčiųjų ir dviračių takų ties Minijos g., Pilies g., Baltijos pr., Šilutės pl., Varpų g., Dubysos g., Liubeko g. kapitalinis remontas, siekiant didinti rišlumą (buvęs pavadinimas Pėsčiųjų ir dviračių takų Minijos g. nuo Baltijos pr., Pilies g., Naujojoje Uosto g. įrengimas)“ – parengti 3 vnt. TP, atlikta 12% statybos rangos darbu; „Dviračių ir pėsčiųjų tako įrengimas nuo Sausio 15-osios g. ir Tilžės g. sankryžos iki Taikos pr. ir Sausio 15-osios sankryžos“ – parengtas TP; „Dviračių ir pėsčiųjų tako įrengimas Giruliuose (Stoties g., Turistų g., Šlaito g.)“ – rengiamas TP; „Dviračių ir pėsčiųjų takų remontas Prano Lideikio g. nuo Liepojos g. iki Molo g.“ – rengiamas TP. Įgyvendintas projektas „Gatvės ir pėsčiųjų bei dviračių takų įrengimas prisidedant prie BĮ Lietuvos jūrų muziejaus projekto „Baltijos jūros gyvūnų reabilitacinis centras“ įgyvendinimo“.	KMS BL, KL
	5.1.3.	Eismo saugumo ir pralaidumo padidimui užbaigti skirtingo lygio Jakų sankryžos rekonstrukciją	Įgyvendintas projektas. Skatinti projekto įgyvendinimą	LR SM, LAKD, KMSA		2022	2030	Nep pradėta vykdyti Stebėseną vykdoma		KL
	5.2.	Miesto gatvių tinklas ir eismo valdymas (BP 33)								
	5.2.1.	Užtikrinti tinkamą gatvių tinklo darną, saugumą ir kokybę (SPP P-3.1.3.5-1)	Įgyvendinti gatvių statybos ir rekonstravimo projektai (vnt.)	KMSA		2021	2030	Vykdoma	2022 m. duomenys – įgyvendinami projektai: „Baltijos pr. ir Šilutės pl. žiedinės sankryžos rekonstravimas“ - atlikta 77% statybos rangos darbu; „Darna judumo priemonių diegimas Klaipėdos mieste (Senamiesčio grindinio atnaujinimas ir universalus dizaino pritaikymas)“ – atlikta 64% statybos rangos darbu Vežėjų g., Žvejų g., Didžiojoje Vandens g. ir Daržų g.; „Danės g. rekonstravimas“ – rengiamas TP; „Mėgėjų sodų teritorijoje savivaldybių institucijų valdomų kelių remontas“ – atlikta 95% statybos rangos darbu, parengti 2 vnt. TP, rengiamas 1 vnt. TP; „Klaipėdos miesto gatvių rekonstravimas bendromis Savivaldybės ir privačių asmenų lėšomis“ – rekonstruota Vikingų g., Tauro 10-oje g. atlikta 30% statybos rangos darbu, Tauro 1-oje g. atlikta 11% statybos rangos darbu; „Klemiškės g. rekonstravimas“ - atlikta 25% statybos rangos darbu; „Jaunystės g. ir privažiuojamojo kelio sankryžos, Rūko g. kapitalinis remontas“ – rengiamas TP; „Teatro ir Sukilėlių g. rekonstrukcija“ – atlikta 46% statybos rangos darbu; „Papildomos eismo juostos ir pėsčiųjų saugumo salelės Mogiliovo gatvėje įrengimas“ – parengtas TP; „Mokyklos g. ir Laukų g. žiedinės sankryžos įrengimas“ – rengiamas TP; „Paryžiaus Komunos g. rekonstravimas (nuo Šilutės pl. iki Taikos pr.)“ rengiamas TP; „Dubliuojančios gatvės nuo Šiltnamių g. iki Klaipėdos g. su pėsčiųjų ir dviračių taku ir įvažomis į Liepojos g. įrengimas“ – atlikta 5% statybos rangos darbu. Įgyvendintas projektas „Tauralaukio	KMS BL, KL

Skyrius	Poskyris	Priemonė	Laukiamų rezultatų aprašymas	Atsakingi vykdytojai (-as)	Deleguota	Igyvendinimo pradžia	Igyvendinimo pabaiga	Statusas	Rezultatų aprašymas	Šaltiniai
									gyvenvietės gatvių rekonstravimas“ (III etapas).	
	5.2.2.	Sukurti individualiam elektriniam transportui pritaikytą infrastruktūrą (SPP P-3.1.1.1.1)	Elektromobilių įkrovimo stotelės (vnt.). Elektromobilių judėjimo prioritetą užtikrinančių eismo juostų įrengimas (km)	KMSA		2021	2027	Vykdoma	2022 m. duomenys – įgyvendinamas projektas „Klaipėdos miestui priklausančių elektromobilių įkrovimo stotelių eksploatavimas ir priežiūra“ – įrengtos 5 vnt. stotelės.	KMS BL, KT
	5.2.3.	Taikyti modernias autotransporto srautų planavimo, valdymo ir kontrolės priemones (SPP P-3.1.3.3)	Įgyvendintas autotransporto (eismo) valdymo sistemos (Minijos g.–Pilies g.–Naujoji Uosto g.; Taikos pr.–Tiltų g.–Herkaus Manto g.–Liepojos g.; Priestočio g.– Mokyklos g.– Šilutės pl.) įdiegimo projektas	KMSA		2021	2030	Vykdoma	2022 m. duomenys – įgyvendinami projektai: „Projekto „Darnaus judumo planavimas: bendradarbiavimas bei ryšiai urbanistinėje sistemoje (SUMP-PLUS)“ įgyvendinimas“ – parengta rekomendacinė Klaipėdos m. įgyvendinimo strategija, kiti infrastruktūros planavimo įrankiai; „Transporto (eismo) valdymo sistemos diegimas: apšvietimo ir kietųjų dangų atkūrimo ir įrengimo darbai“ – atlikta 86% Minijos g. sankryžų apšvietimo įrengimo ir kietųjų dangų atkūrimo rangos darbų; „Koordinuota šviesoforų valdymo sistema Taikos pr. (integruojant BRT projekto sprendinius, apimant dviračių takų, apšvietimo ir dangų sutvarkymą)“ – rengiamas TP; „Eismo reguliavimo infrastruktūros eksploatacija ir įrengimas“ – įsigyti 6 nauji šviesoforų valdymo įrenginiai, parengti 5 vnt. TP šviesoforinių pėsčiųjų perėjų, parengti 2 vnt. TP šviesoforais reguliuojamų sankryžų, pakeisti šviesoforų postuose 2 valdikliai Šilutės pl.–Statybininkų pr. sankryžoje ir Smiltelės g.–Varpu g. sankryžoje. Įgyvendintas projektas „Transporto (eismo) valdymo sistemos diegimas: parengto projekto šviesoforų montavimo darbai“.	KMS BL, KL
	5.2.4.	Asfaltuoti gatves su žvyro danga (SPP P-3.1.3.4-3)	Įgyvendinti Tauralaukio rajono, sodininkų bendrijų teritorijų ir kitų gatvių su žvyro danga rekonstravimo projektai (vnt.)	KMSA		2021	2030	Vykdoma	2022 duomenys – įgyvendinamas projektas „Klaipėdos miesto žvyruotų gatvių kapitalinis remontas“ – rengiami TP pravažiuojamojo kelio tarp Molo g. ir Pamario g., Serviso g. ruožo, Šilo g., pravažiuojamojo kelio tarp Šilo g. ir Druskininkų g., Nidos g. ruožo, Gilijos g. ruožo, Rasos g., Saulėlydžio g. ruožo, Naktigonės g., Saulės g. ruožo, Spindulio g. Įgyvendintas projektas „Tauralaukio gyvenvietės gatvių rekonstravimas“ (III etapas).	KMS BL, KL
	5.2.5.	Parengti Žardės rajono susisiekimo komunikacijų inžinerinės infrastruktūros vystymo planą	Parengtas SP	KMSA		2025	≥2030	Nepardėta vykdyti	2022 m. duomenys - priemonė nenumatyta Klaipėdos miesto savivaldybės 2021-2030 m. strateginiame plėtros plane.	KMS BL, KL
	5.2.6.	Parengti miesto transporto eismo ir jo reguliavimo galimybių studiją	Parengta ir patvirtinta GS	KMSA		2025	≥2030	Nepardėta vykdyti	2022 m. duomenys - priemonė nenumatyta Klaipėdos miesto savivaldybės 2021-2030 m. strateginiame plėtros plane.	KMS BL, KL
	5.2.7.	Parengti ir įgyvendinti uosto ir KLEZ centrinio įvažiavimo (LRV 2003-10-07 nutarimu Nr.1239 patvirtintu tarptautinio TEN-T tinklo tęsinio mieste teritorijoje) rekonstrukcijos projektą	Įgyvendinti projektai: - Magistralinių kelių A1 ir A13 skirtingo lygio žiedinės sankryžos estakadų užbaigimas; - Vilniaus pl.–Pramonės g. 2 lygių sankryžos įrengimas; - Baltijos pr.–Šilutės pl. 2 lygių sankryžos įrengimas; - Baltijos pr.–Taikos pr. 2 lygių sankryža su NVTR praleidimu įrengimas; - Baltijos pr.–Minijos g. 2 lygių sankryžos įrengimas; - požeminės pėsčiųjų-dviračių perėjos per Baltijos pr. Žaliakelio dviračių trasoje įrengimas. Skatinti projekto parengimą ir įgyvendinimą.	LR SM, LAKD, KVJUD, KLEZ VB, KMSA		2021	2030	Vykdoma Projekto parengimas ir įgyvendinimas skatinamas	2022 m. duomenys – įgyvendinamas projektas „Baltijos pr. ir Šilutės pl. žiedinės sankryžos rekonstravimas“ – atlikta 77% statybos rangos darbų.	KL
	5.2.8.	Parengti ir įgyvendinti Pajūrio g. rekonstrukcijos ir jungties su Aukštikiemiais projektą	Parengtas ir įgyvendinti projektai: - Pajūrio g. rekonstrukcija su dviračiu taku ir VT stotelėmis; - Vėjo g. atkarpos nuo Pajūrio g. iki Jungtinės g. tęsinio rekonstrukcija; - Pajūrio g.–Vėjo g. sankryžos rekonstrukcija (vienas iš variantų – žiedinė sankryža); - Pajūrio g.–Klaipėdos g. sankryžos	KMSA, LR SM, LAKD, KRS		2021	2030	Vykdoma	2022 m. duomenys – įgyvendinamas projektas „Pajūrio g. rekonstravimas“ – statybos rangos darbai atlikti kartu su LAKD. Įgyvendintas projektas „Tauralaukio gyvenvietės gatvių rekonstravimas“ (III etapas) – įrengtas Vėjo g. ruožas nuo Pajūrio g. iki Slengių g., rekonstruotos Pajūrio g.–Klaipėdos g. ir Klaipėdos g. –Tauralaukio g. sankryžos.	KMS BL, KL

Skyrius	Poskyris	Priemonė	Laukiamų rezultatų aprašymas	Atsakingi vykdytojai (-as)	Deleguota	Įgyvendinimo pradžia	Įgyvendinimo pabaiga	Statusas	Rezultatų aprašymas	Šaltiniai
			rekonstrukcija; - Klaipėdos g. –Tauralaukio g. sankryžos rekonstrukcija; - Jungtinės g. tęsinys iki Vėjo g. su VT eismu ir dviračių taku							
	5.2.9.	Parengti ir įgyvendinti Lypkių g. (Statybininkų pr. tęsinys) rekonstrukcijos ir tiesimo nuo Šilutės pl. iki KLEZ ir krašto kelio 141 projektą	Parengti ir įgyvendinti projektai: - Lypkių g. nuo Šilutės pl. iki esamos trasos rekonstrukcija iki 4 eismo juostų ir tiesimas; - Transporto viaduko su dviračių taku virš geležinkelio įrengimas; - Lypkių g.-krašto kelio 141 dviejų lygių sankryžos įrengimas	KMSA, LR SM, LAKD, AB „Lietuvos geležinkeliai“		2021	2030	Nepradėta vykdyti	2022 m. duomenys – priemonė nebuvo numatyta Klaipėdos miesto savivaldybės 2021-2023 m. strateginiame veiklos plane, Klaipėdos miesto savivaldybės administracijos 2022 m. veiklos plane.	KMS BL, KL
	5.2.10	Parengti ir įgyvendinti rytinio transporto koridoriaus, dubliuojančio magistralinį kelią A13, suformavimo projektą	Parengti ir įgyvendinti projektai: - Pramonės g. tęsinio iki Tilžės g. ir sankryžos su Tilžės g. įrengimas; - Naujos gatvės tarp Tilžės ir Klemiškės g. įrengimas; - Naujos gatvės tarp Klemiškės g. ir Liepų g. įrengimas; - Naujos gatvės tarp Liepų g. ir Panevėžio g. tęsinio įrengimas; - Naujos gatvės tarp Panevėžio g. tęsinio iki Vėjo g. įrengimas; - Vėjo g. tarp Slengių g. ir Pajūrio g. rekonstrukcija	KMSA		2022	≥2030	Vykdoma	2022 m. duomenys – įgyvendinamas projektas „Klemiškės g. rekonstravimas“, atlikta 25% statybos rangos darbų.	KMS BL, KL
	5.2.11	Parengti ir įgyvendinti šiaurinio išvažiavimo iš uosto iki magistralinio kelio A13 projektą	Parengti ir įgyvendinti projektai: - Šiaurės pr.–Liepų g. sankryžos rekonstrukcija įrengiant kairiojo posūkio juostą iš centro pusės; - Šiaurės pr.–Liepojos g.–H. Manto g. 2 lygių sankryžos rekonstrukcija nutiesiant estakadą Šiaurės pr. ašyje; - Naujos gatvės Melnragėje nuo P. Lideikio g. iki išorinio uosto įrengimas; - Naujos gatvės–P. Lideikio g. 2 lygių sankryžos įrengimas; - Naujos gatvės–Pamario g. 2 lygių sankryžos įrengimas; - Švyturio g. tęsinio iki P. Lideikio g. įrengimas; - Švyturio g.–P.Lideikio g. 2 lygių sankryžos įrengimas; - Švyturio g. tęsinio sankirtos su geležinkeliu įrengimas	KMSA, LR SM, KVJUD, AB „Lietuvos geležinkeliai“		≥2030		Nepradėta vykdyti	2022 m. duomenys - priemonė nenumatyta Klaipėdos miesto savivaldybės 2021-2030 m. strateginiame plėtros plane.	KMS BL, KL
	5.2.12	Parengti ir įgyvendinti Nemuno g. išvystymo projektą pagal Klaipėdos valstybinio jūrų uosto bendrojo plano sprendinius	Parengti ir įgyvendinti projektai: - Triukšmo ir taršos priemonių įgyvendinimas nuo uosto teritorijos ties gyvenamosiomis teritorijomis; - Kalnupės g. atkarpos tarp Nemuno g ir Minijos g. rekonstrukcija, pritaikant išvažiavimui iš uosto teritorijos ir taikant triukšmo ir taršos mažinimo priemones.	LR SM, KVJUD, uosto įmonės, KMSA		2022	2026	Nepradėta vykdyti Stebėseną vykdoma		KL

Skirius	Poskyris	Priemonė	Laukiamų rezultatų aprašymas	Atsakingi vykdytojai (-as)	Deleguota	Įgyvendinimo pradžia	Įgyvendinimo pabaiga	Statusas	Rezultatų aprašymas	Šaltiniai
			Skatinti projekto parengimą ir įgyvendinimą.							
	5.2.13	Parengti pietinio miesto aplinkkelio - pietinio išvažiavimo iš uosto per Kairių g. iki krašto kelio 141 projektą	Parengti ir įgyvendinti projektai: - Naujo kelio tarp Taikos pr.-Kairių g. sankryžos ir krašto kelio 141 įrengimas; - Skirtingo lygio sankryžos su krašto keliu 141 įrengimas; - Skirtingo lygio Kairių g.-Taikos pr. aplinkkelio sankryžos rekonstrukcija; - Kairių g. trasos prie Kuršių marių korektūra su vieno lygio sankryža; - Skirtingo lygio Perkėlos g.-Kairių g. sankryžos įrengimas. Skatinti projekto parengimą ir įgyvendinimą.	LR SM, KVJUD, LAKD, KRS, KMSA		2021	2030	Nepradėta vykdyti Projekto parengimas ir įgyvendinimas skatinamas		KL
	5.2.14	Parengti ir įgyvendinti Taikos pr. pietinės dalies rekonstrukcijos projektą	Parengti ir įgyvendinti projektai: - Taikos pr. nuo Varpų g. iki Jūrininkų pr. rekonstrukcija iki 6 eismo juostų su A juostomis ir dviračių taku; - Taikos pr. tarp Jūrininkų pr. ir Kairių g. rekonstrukcija iki 4 eismo juostų su skiriamąja juosta ir pėsčiųjų - dviračių takais	KMSA		2025	≥2030	Nepradėta vykdyti	2022 m. duomenys - priemonė nenumatyta Klaipėdos miesto savivaldybės 2021-2030 m. strateginiame plėtros plane.	KMS BL, KL
	5.2.15	Parengti ir įgyvendinti Smiltelės g. tęsinio projektą	Parengti ir įgyvendinti projektai: - Smiltelės g. tęsinio iki Švepelio g. įrengimas; - Estakados su dviračių taku per geležinkelį įrengimas; - Estakados per geležinkelį į uostą ir Senąją Smiltelės g. įrengimas	KMSA, LR SM, AB „Lietuvos geležinkeliai“		2025	≥2030	Nepradėta vykdyti	2022 m. duomenys - priemonė nenumatyta Klaipėdos miesto savivaldybės 2021-2030 m. strateginiame plėtros plane.	KMS BL, KL
	5.2.16	Parengti ir įgyvendinti Šilutės pl. tęsinio už Jūrininkų pr. iki krašto kelio 141 projektą	Parengti ir įgyvendinti projektai: - Šilutės pl. tęsinio nuo Jūrininkų pr. iki Rimkų g. (I etapas iki VT terminalo) įrengimas; - Estakados per geležinkelį įrengimas; - Rimkų g. rekonstrukcija tarp Šilutės pl. tęsinio ir krašto kelio 141; - Požeminės pėsčiųjų / dviračių perėjos įrengimas po geležinkeliu ties esama Rimkų perėja	KMSA, LR SM, AB „Lietuvos geležinkeliai“, LAKD		2025	≥2030	Nepradėta vykdyti	2022 m. duomenys - priemonė nenumatyta Klaipėdos miesto savivaldybės 2021-2030 m. strateginiame plėtros plane.	KMS BL, KL
	5.2.17	Parengti ir įgyvendinti rytinių rajonų aptarnaujančios gatvės su viešuoju transportu projektą	Parengti ir įgyvendinti projektai: - Naujos gatvės tarp Tilžės g. ir Kleišės g. su dviračių taku įrengimas; - Naujos gatvės tarp Liepų g. ir Skroblų g. su dviračių taku įrengimas; - Tauralaukio g. tęsinio iki Danės upės įrengimas; - Naujos gatvės nuo planuojamo tilto iki magistralinio kelio A13 su dviračių taku įrengimas; - Transporto tilto per Danės upę	KMSA, LR SM, LAKD		2021	≥2030	Vykdoma	2022 m. duomenys - įgyvendinamas projektas „Kleišės g. rekonstravimas“, atlikta 25% statybos rangos darbų.	KMS BL, KL

Skirius	Poskyris	Priemonė	Laukiamų rezultatų aprašymas	Atsakingi vykdytojai (-as)	Deleguota	Įgyvendinimo pradžia	Įgyvendinimo pabaiga	Statusas	Rezultatų aprašymas	Šaltiniai
			Pievų g. trasoje įrengimas; - Pievų g. tęsinio iki planuojamo tilto ir jungties su Panevėžio g. įrengimas							
5.3. Miesto viešojo transporto maršrutinio tinklo plėtra (B 34)										
	5.3.1.	Didinti kelionių viešuoju transportu komfortą ir patogumą (pritaikant susisiekimo sistemą žmonėms su individualiais poreikiais, didinant netaršių ir mažai taršių transporto rūšių ir (ar) priemonių viešajame transporte dalį) (SPP P-3.1.2.2-1)	Įgyvendintas naujos viešojo transporto rūšies (BRT linijos ir susijusios infrastruktūros įrengimas, elektra varomų autobusų įsigijimas) įdiegimo projektas	KMSA, KKT		2021	2030	Vykdoma	2022 m. duomenys – įgyvendinamas projektas „Infrastruktūros įrengimas, reikalingas BRT sistemai funkcionuoti“ – rengiamas TP.	KMS BL, KL
	5.3.2.	Parengti ir įgyvendinti viešojo transporto maršrutinio tinklo plėtros miesto teritorijoje (įskaitant magistralinį kelią A13) planą pagal BP 34.1 sprendinius	Parengtas ir įgyvendintas planas	KMSA, KKT		2021	≥2030	Nepradėta vykdyti	2022 m. duomenys - priemonė nenumatyta Klaipėdos miesto savivaldybės 2021-2030 m. strateginiame plėtros plane.	KMS BL, KL
	5.3.3.	Parengti ir kas 3–4 metai pastoviai vykdyti viešojo transporto keleivių srautų stebėjimo miesto maršrutų linijose, nustatant atskirų maršrutų konkretų apkrovimo lygį, keleivių ryšių, transporto priemonių užpildymo monitoringo programą	Parengta stebėsenos programa, vykdoma stebėseną	KMSA, KKT		2021	≥2030	Vykdoma	2022 m. duomenys – įgyvendinamas projektas „Klaipėdos miesto ir priemiestinių teritorijų gyventojų modalinio kelionių pasiskirstymo pokyčių tyrimo atlikimas“ – atliktas tyrimas.	KMS BL, KL
5.4. Automobilių parkavimas (BP 35)										
	5.4.1.	Išvystyti kompleksinių kelionių punktų sistemą su „Park&Ride“ aikštelėmis mieste ir priemiestyje, bendradarbiaujant su Klaipėdos rajono savivaldybe (SPP P-3.1.1.4-6)	Įrengti ir veikiantys infrastruktūros objektai (vnt.). Įgyvendintas infrastruktūros objekto Liepų g. įrengimo projektas	KMSA, KKT, KRS		2021	2030	Nepradėta vykdyti	2022 m. duomenys – priemonė nebuvo numatyta Klaipėdos miesto savivaldybės 2021-2023 m. strateginiame veiklos plane, į Klaipėdos miesto savivaldybės administracijos 2022 m. veiklos plane.	KMS BL, KL
	5.4.2.	Įgalinti zonas „be automobilio“, skatinant judėjimą mažiau taršiomis transporto priemonėmis ir (ar) pėsčiomis (SPP P-3.1.1.4-2, P-3.1.1.4-3)	Prie zonų „be automobilio“ įrengtos papildomos automobilių stovėjimo aikštelės (vnt.) ir vietos jose (vnt.). Įgyvendinti automobilių stovėjimo aikštelės Muzikinio teatro reikmėms (po Atgimimo aikštės), daugiaaukštės automobilių stovėjimo aikštelės Bangų g. bei automobilių stovėjimo aikštelių Pilies g. 2A ir 6A įrengimo projektai	KMSA		2021	2030	Vykdoma	2022 m. duomenys – įgyvendinami projektai: „Pastato Pilies g. 2A nugriovimas ir automobilių stovėjimo aikštelės įrengimas“ – atlikta 30% statybos rangos darbų; „Atgimimo aikštės sutvarkymo, didinat patrauklumą investicijoms, skatinat lankytojų srautus“ – TP pateiktas ekspertizei.	KMS BL, KL
	5.4.3.	Išplėsti elektromobilių įkrovimo stotelių tinklą	Įrengti ir veikiantys infrastruktūros objektai: - Taikos pr. 80 (prie Naujojo turgaus); - Jūrininkų pr. 16; - Molo g.33; - S. Neries g. 168 (prie Klaipėdos autobusų stoties); - H. Manto g. 43; - Bangų g. 3 (šalia kūrybinio inkubatoriaus); - kituose bendramiestinių ir rajoninių centrų automobilių stovėjimo aikštelėse; - veikiančiose degalinėse	KMSA, LR SM		2021	≥2030	Vykdoma	2022 m. duomenys – įgyvendinamas projektas „Klaipėdos miestui priklausančių elektromobilių įkrovimo stotelių eksploatavimas ir priežiūra“ - įrengtos 5 vnt. stotelės S. Neries g. 16, Molo g. 33, Taikos pr. 80, Paryžiaus Komunos g 2A., 5. Bangų g. 3.	KMS BL, KL
6. INŽINERINĖ INFRASTRUKTŪRA (BP VIII)										
6.1. Elektros energijos tiekimo sistema (BP 37)										
	6.1.1.	Pakeisti Klaipėdos universiteto miestelį, Poilsio parko bei gyvenamųjų kvartalų teritorijas	Įgyvendintas projektas. Skatinti projekto įgyvendinimą	LR EM, AB Litgrid,		2022	≥2030	Nepradėta vykdyti	2022 m. duomenys - AB Litgrid priklauso UAB „ESPO-G“ įmonių grupei, kurios dokumente „Strategija 20230“ nėra numatyta tokių tikslų, AB Litgrid dokumente „Lietuvos elektros	KL

Skyrius	Poskyris	Priemonė	Laukiamų rezultatų aprašymas	Atsakingi vykdytojai (-as)	Deleguota	Igyvendinimo pradžia	Igyvendinimo pabaiga	Statusas	Rezultatų aprašymas	Šaltiniai
		kertančią elektros 110 kV oro liniją požemine kabelių linija nuo ETP 110/10 kV Uostas iki Liepų g. ir toliau iki magistralinio kelio A13		KMSA					energetikos sistemos 400-110 kV plėtros planas 2021-2030 m.“ nėra numatyta tokių priemonių.	
	6.1.2.	Iškelti iš rytų pramonės rajono elektros 110 kV oro liniją ir įrengti požemine kabelių liniją iš ETP 110/10 kV Taika nuo Šilutės pl. iki Vilniaus pl.	Igyvendintas projektas. Skatinti projekto įgyvendinimą	LR EM, AB Litgrid, KMSA		2022	≥2030	Nepradėta vykdyti	2022 m. duomenys - AB Litgrid priklauso UAB „ESPO-G“ įmonių grupei, kurios dokumente „Strategija 20230“ nėra numatyta tokių tikslų, AB Litgrid dokumente „Lietuvos elektros energetikos sistemos 400-110 kV plėtros planas 2021-2030 m.“ nėra numatyta tokių priemonių.	KL
	6.1.3.	Iškelti iš KLEZ teritorijos elektros 110 kV oro linijas ir įrengti požemines kabelių linijas nuo ETP 110/10 kV Gedminai iki ETP110/10 kV Jakai	Igyvendintas projektas. Skatinti projekto įgyvendinimą	KLEZ VB, LR EM, AB Litgrid, KMSA		2022	≥2030	Nepradėta vykdyti	2022 m. duomenys - AB Litgrid priklauso UAB „ESPO-G“ įmonių grupei, kurios dokumente „Strategija 20230“ nėra numatyta tokių tikslų, AB Litgrid dokumente „Lietuvos elektros energetikos sistemos 400-110 kV plėtros planas 2021-2030 m.“ nėra numatyta tokių priemonių.	KL
	6.1.4.	Pakeisti elektros 110 kV oro liniją, esančią uosto teritorijoje, nutiestą per Kuršių marias ir Kiaulės nugaros salą bei keliančią pavojų laivybai, pakeisti 110 kV požeminių kabelių linija per Kuršių marias į Smiltynę iš ETP110/35/10/6 kV Marios, sudarant geresnes sąlygas laivybai uoste, pagerinant elektros energijos tiekimą Smiltynėi ir Kuršių nerijai	Igyvendintas projektas. Skatinti projekto įgyvendinimą	KVJUD, LR EM, AB Litgrid, KMSA		2022	≥2030	Nepradėta vykdyti	2022 m. duomenys - AB Litgrid priklauso UAB „ESPO-G“ įmonių grupei, kurios dokumente „Strategija 20230“ nėra numatyta tokių tikslų, AB Litgrid dokumente „Lietuvos elektros energetikos sistemos 400-110 kV plėtros planas 2021-2030 m.“ nėra numatyta tokių priemonių.	KL
	6.1.5.	Pakeisti užstatytose teritorijose esančių elektros 110 kV oro linijų atkarpas požeminių kabelių linijomis, sudarant galimybę panaudoti apsaugines zonas estetinės aplinkos gerinimui, neigiamos elektros laukų įtakos panaikinimui bei miesto infrastruktūros vystymui	Igyvendinti projektai: - palei magistralinį kelią A13 nuo Liepų g. iki Pajūrio g.; - iš ETP110/10 kV Taika nuo Šilutės pl. 4.5 Senujų Gandrališkių, 4.7 Sendvario pievų Nagrinėjamuose rajonuose; - iš ETP110/10 kV Danė 7.4 Barškių I, 7.5 Barškių II, 7.6 Senosios plytinės Nagrinėjamuose rajonuose kvartaluose. Skatinti projekto įgyvendinimą.	LR EM, AB Litgrid, KMSA		2022	≥2030	Nepradėta vykdyti	2022 m. duomenys - AB Litgrid priklauso UAB „ESPO-G“ įmonių grupei, kurios dokumente „Strategija 20230“ nėra numatyta tokių tikslų, AB Litgrid dokumente „Lietuvos elektros energetikos sistemos 400-110 kV plėtros planas 2021-2030 m.“ nėra numatyta tokių priemonių.	KL
	6.1.6.	Vykdyti 110/10 kV transformatorių pastočių modernizavimą, atsižvelgiant į jų susidėvėjimą (įrenginių būklę), į svarbą elektros energijos perdavimo sistemai, prioritetą teikiant didžiausių eksploatacinių išlaidų reikalaujančioms pastotėms	Igyvendinti projektai (vnt.). Skatinti projektų parengimą ir įgyvendinimą	LR EM, AB Litgrid, KMSA		2022	≥2030	Nepradėta vykdyti	2022 m. duomenys - AB Litgrid priklauso UAB „ESPO-G“ įmonių grupei, kurios dokumente „Strategija 20230“ nėra numatyta tokių tikslų, AB Litgrid dokumente „Lietuvos elektros energetikos sistemos 400-110 kV plėtros planas 2021-2030 m.“ nėra numatyta tokių priemonių.	KL
	6.1.7.	Padidinti ETP 110/10 kV Uostas galią, pastatant 2x40 MVA transformatorius	Igyvendintas projektas. Skatinti projekto įgyvendinimą	LR EM, AB Litgrid, KMSA		2022	≥2030	Nepradėta vykdyti	2022 m. duomenys - AB Litgrid priklauso UAB „ESPO-G“ įmonių grupei, kurios dokumente „Strategija 20230“ nėra numatyta tokių tikslų, AB Litgrid dokumente „Lietuvos elektros energetikos sistemos 400-110 kV plėtros planas 2021-2030 m.“ nėra numatyta tokių priemonių.	KL
	6.1.8.	Gerinti miesto gatvių, gyvenamųjų kvartalų, pastatų, krantinių, reprezentacinių zonų apšvietimą	Igyvendinti projektai: - naujos apšvietimo įrangos visuose įvažiuojamuosiuose į bendro naudojimo kiemus, pėsčiųjų takuose, gatvėse, kuriose dar nėra apšvietimo įrengimas; - švietimo įstaigų apšvietimo pertvarkymas ir prijungimas prie miesto apšvietimo tinklų; - apšvietimo reguliatorių, leidžiančių taupyti elektros energiją mieste įrengimas; - gatvių apšvietimo sistemos rekonstrukcijos, įgyvendintos kartu su gatvių rekonstrukcijomis, siekiant optimaliai panaudoti lėšas	KMSA, UAB „Gatvių apšvietimas“		2022	≥2030	Vykdoma	2022 m. duomenys - įgyvendinami projektai: „Viešųjų erdvių, gatvių ir kiemų apšvietimo tinklų išplėtimas ar įrengimas“ - atlikta 80% statybos rangos darbų Kaštonų g. nuo Kretingos g. iki Valstiečių g., praėjimo take nuo Veterinarijos g. iki Neringos sodų, skvere H. Manto g. 36-38, rengiami 9 vnt. TP; „Labrenčiškių g. ir Martyno Jankaus g. gatvės apšvietimo įrengimas“- atlikta 46% statybos rangos darbų; „Daugiabučių namų kiemų infrastruktūros gerinimo programos įgyvendinimas“ - įrengta 9,72 m apšvietimo infrastruktūros 23 kiemuose ir 274 šviestuvai prie 48 daugiabučių namų; „Kompleksinis tikslinės teritorijos daugiabučių namų kiemų tvarkymas“ - įrengtas apšvietimas pėsčiųjų take tarp I ir II teritorijos, įrengta 159 vnt. apšvietimo atramų kiemuose (nuo darbų pradžios).	KMS BL, KL

Skirius	Poskyris	Priemonė	Laukiamų rezultatų aprašymas	Atsakingi vykdytojai (-as)	Deleguota	Igyvendinimo pradžia	Igyvendinimo pabaiga	Statusas	Rezultatų aprašymas	Šaltiniai
	6.1.9.	Skatinti saulės kolektorių statybą tiek bendrovių, tiek individualių namų aprūpinimui energija	Skatinama ir vykdoma stebėsena	KMSA		2021	≥2030	Vykdoma Stebėsena vykdoma	2022 m. duomenys - AB „Klaipėdos vanduo“ įrengė 120 kV saulės jėgainę ant pastato Ryšininkų g. 11 stogo.	KL
	6.2.	Gamtinių dujų tiekimo sistema (BP 38)								
	6.2.1.	Didinti dujų vartotojų skaičių, prijungiant prie esamų dujotiekių	Nauji vartotojai (vnt.). Vykdoma stebėsena	AB ESO, KMSA		2022	2030	Vykdoma	2022 m. duomenys - AB ESO pagal poreikį prijungia naujus vartotojus prie esamų dujotiekių tinklų.	KL
	6.2.2.	Dujofikuoti teritorijas Tauralaukio rajone	Įrengti ir veikiantys infrastruktūros objektai (vnt.). Vykdoma stebėsena	AB ESO, KMSA		2022	2030	Vykdoma	2022 m. duomenys - AB ESO pagal poreikį prijungia naujus vartotojus prie esamų dujotiekių tinklų.	KL
	6.2.3.	Dujofikuoti sodininkų bendrijų teritorijas Klaipėdos m. ir priemiesčiuose, sudarant galimybę paversti šias teritorijas gyvenamaisiais kvartalais	Įrengti ir veikiantys infrastruktūros objektai (vnt.). Vykdoma stebėsena	AB ESO, KMSA		2022	2030	Vykdoma	2022 m. duomenys - AB ESO pagal poreikį prijungia naujus vartotojus prie esamų dujotiekių tinklų.	KL
	6.2.4.	Užtikrinti dujotiekių patikimumą įrengiant dujotiekių tinklus uosto teritorijoje, sužiedinant dujotiekių tinklus 3.1 Smeltės uosto ir 3.2 Žvejų sodybų Nagrinėjamuose rajonuose	Įrengti ir veikiantys infrastruktūros objektai (vnt.). Vykdoma stebėsena	AB ESO, KMSA		2022	2030	Nepradėta vykdyti Stebėsena vykdoma		KL
	6.2.5.	Didinti vartotojų aprūpinimo gamtinėmis dujomis patikimumą, įgyvendinant dujotiekių tinklų sužiedinimo projektus	Įgyvendinti projektai: - sužiedinti dujotiekių tinklai tarp Šilutės pl. ir Lypkių g.; - sužiedinti dujotiekių tinklai tarp Kairių g. ir Šilutės g.; - sužiedintos Klaipėdos miesto ir Kretingos rajono dujų tiekimo sistemos. Vykdoma stebėsena	AB ESO, KMSA		2022	2030	Nepradėta vykdyti Stebėsena vykdoma		KL
	6.3.	Šilumos tiekimas (BP 39)								
	6.3.1.	Plėtoti ir tobulinti šilumos energijos tiekimo infrastruktūrą (SPP P-3.3.3.1-2)	Įgyvendintas naujo šilumos šaltinio šiaurinėje miesto dalyje pastatymo projektas (teritorijos (Danės g. 8) pilnos konversijos atveju). Įdiegtos / įrengtos ir veikiančios užterštumo mažinimo priemonės (vnt.)	KMSA, AB „Klaipėdos energija“		2021	2030	Nepradėta vykdyti	2022 m. duomenys - priemonė numatyta AB „Klaipėdos energija“ 2022-2027 m. strateginiame veiklos plane.	KMS BL, KL
	6.3.2.	Centralizuotą šilumos tiekimą vystyti miesto centrinėje dalyje (Centro rajonas) bei intensyvaus užstatymo Smeltės, Gedminių, Rumpiškės, Luizės rajonuose	Įrengti ir veikiantys infrastruktūros objektai (vnt.)	AB „Klaipėdos energija“, KMSA		2022	≥2030	Vykdoma	2022 m. duomenys - AB „Klaipėdos energija“ pagal poreikį prijungia naujus vartotojus prie centralizuoto šilumos tiekimo tinklų.	KL, KMS BL
	6.3.3.	Suplanuoti ir įgyvendinti naują šilumos ir elektros generavimo šaltinį 8.6 Vynerio promenados Nagrinėjamame rajone	Įgyvendintas projektas	AB „Klaipėdos energija“, KMSA		2022	≥2030	Nepradėta vykdyti	2022 m. duomenys - priemonė numatyta AB „Klaipėdos energija“ 2022-2027 m. strateginiame veiklos plane.	KL, KMS BL
	6.3.4.	Skatinti šilumos gamybą iš vietinių ir atsinaujinančių energijos išteklių. Plėtoti ir pritaikyti atsinaujinančius energijos šaltinius šilumos ūkyje	Skatinama ir vykdoma stebėsena. Įrengti ir veikiantys objektai (vnt.)	KMSA, AB „Klaipėdos energija“, KRATC, NT savininkai, valdytojai ir vystytojai		2022	≥2030	Nepradėta vykdyti Stebėsena vykdoma		KL, KMS BL
	6.3.5.	Siekiant sumažinti tiekiamos vartotojams šilumos kainą, vykdyti pastatų renovaciją	Renovuoti objektai (vnt.)	KMSA, AB „Klaipėdos energija“, NT savininkai, valdytojai ir vystytojai		2021	≥2030	Vykdoma	2022 m. duomenys - renovuoti: 23 daugiabučiai namai, 1 bendrojo ugdymo mokyklos pastatas, 3 ikimokyklinio ugdymo įstaigų pastatai. Pradėta renovacija 3 bendrojo ugdymo mokyklų pastatų, 2 ikimokyklinio ugdymo įstaigų pastatų.	KMS BL, KL
	6.4.	Geriamojo vandens tiekimas (BP 40)								
	6.4.1.	Įgyvendinti vandens tiekimo sistemos vystymo mieste prioritetus vandentiekio tinklų ir	Įgyvendinti projektai Nagrinėjamuose rajonuose:	AB „Klaipėdos vanduo“,		2021	≥2030	Nepradėta vykdyti	2022 m. duomenys - priemonė nenumatyta AB „Klaipėdos vanduo“ 2022-2024 m. veiklos plane.	KL, KMS BL

Skyrius	Poskyris	Priemonė	Laukiamų rezultatų aprašymas	Atsakingi vykdytojai (-as)	Deleguota	Igyvendinimo pradžia	Igyvendinimo pabaiga	Statusas	Rezultatų aprašymas	Šaltiniai	
		siurblių plėtrai	<ul style="list-style-type: none"> - 1.5 Mažosios Smeltės; - 1.8 Žardės Sodybų; - 1.9 Mažosios Žardės; - 1.11 Budelkiemio; - 1.13 Rimkų; - 4.7 Sendvario pievų; - 4.8 Jakų žiedo; - 7.4 Barškių I; - 7.5 Barškių II; - 7.6 Senosios plytinės; - 7.7 Sukilėlių; - 7.8 Klemiškės; - 7.11 Senujų sodų; - 9.1 Daugulių; - 9.2 Šaulių dvaro; - 9.3 Lankiškių; - 9.4 Luizės ažuolo; - 9.8 Virkučių III; - 9.9 Slengių; - 9.11 Dvaro slėnio II; - 10.10 Medelyno; - 10.11 Labrenčiškės dvaro; - 10.12 Blušių; - 10.13 Purmalių I; - 10.14 Purmalių II; - 10.15 Kalotės 	KMSA							
	6.4.2.	Lygiagrečiai magistraliniam keliui A13 nutiesti magistralinio vandentiekio linija, sudarant palankias sąlygas žiedinių kvartalinių-skirstomųjų vandentiekio tinklų plėtrai intensyviai urbanizuojamose teritorijose Sendvario ir Tauralaukio rajonuose	Igyvendintas projektas	AB „Klaipėdos vanduo“, KMSA		2022	≥2030	Nepradėta vykdyti	2022 m. duomenys – priemonė nenumatyta AB „Klaipėdos vanduo“ 2022-2024 m. veiklos plane.	KL, KMS BL	
	6.4.3.	Nutiesti magistralinius vandentiekio tinklus į teritorijas, kurioms parengti teritorijų planavimo dokumentai	Igyvendinti projektai: <ul style="list-style-type: none"> - Kwartale prie Šiaurės pr. (buvęs Kosmonautų g. tęsinys) iki Pievų g. ir Rokiškio g. (8.7 Karališkosios giraitės Nagrinėjamame rajone); - Kwartale tarp Taikos pr., Jūrininkų pr., Varpų g. ir Laukininkų g. (2.5 Laukininkų I Nagrinėjamame rajone); - Rytinio pramonės rajono teritorijoje tarp Vilniaus pl. ir Tilžės g. (4.8 Jakų žiedo Nagrinėjamame rajone) 	AB „Klaipėdos vanduo“, KMSA		2022	≥2030	Vykdoma	2022 m. duomenys – Rytinio pramonės rajono teritorijoje tarp Vilniaus pl. ir Tilžės g. (4.8 Jakų žiedo Nagrinėjamame rajone) vandentiekio tinklus plėtoja privatūs asmenys.	KL, KMS BL	
	6.4.4.	Baltijos jūros paplūdimiuose plėtoti centralizuoto geriamojo vandens tiekimą	Įrengti ir veikiantys infrastruktūros objektai (vnt.) paplūdimiuose Nagrinėjamų rajonų: <ul style="list-style-type: none"> - 11.4 Pirm. Melnragės I; - 11.5 Pirm. Melnragės II; - 11.6 Pirm. Melnragės III; - 11.7 Antrosios Melnragės; - 11.8 Girulių pakalnės 	KMSA, AB „Klaipėdos vanduo“		2021	≥2030	Vykdoma	2022 m. duomenys – ankstesniais metais Pirmosios Melnragės I Pirmosios Melnragės I ir Antrosios Melnragės paplūdimiuose įrengtas geriamojo vandens teikimas, bet nėra išplėtotas.	KMS BL, KL	
	6.5.	Buitinių nuotekų tvarkymas (BP 41)									
	6.5.1.	Igyvendinti buitinių nuotekų tvarkymo sistemos vystymo mieste prioritetus buitinių nuotekų tinklų ir siurblių plėtrai	Igyvendinti projektai Nagrinėjamuose rajonuose: <ul style="list-style-type: none"> - 1.5 Mažosios Smeltės; - 1.8 Žardės Sodybų; 	AB „Klaipėdos vanduo“, KMSA		2021	≥2030	Nepradėta vykdyti	2022 m. duomenys – priemonė nenumatyta AB „Klaipėdos vanduo“ 2022-2024 m. veiklos plane.	KL, KMS BL	

Skyrius	Poskyris	Priemonė	Laukiamų rezultatų aprašymas	Atsakingi vykdytojai (-as)	Deleguota	Igyvendinimo pradžia	Igyvendinimo pabaiga	Statusas	Rezultatų aprašymas	Šaltiniai
			<ul style="list-style-type: none"> - 1.9 Mažosios Žardės; - 1.11 Budelkiemio; - 4.7 Sendvario pievų; - 4.8 Jakų žiedo; - 7.4 Barškių I; - 7.5 Barškių II; - 7.6 Senosios plytinės; - 7.7 Sukilėlių; - 7.8 Klemiškės; - 9.1 Daugulių; - 9.2 Šaulių dvaro; - 9.3 Lankiškių; - 9.4 Luizės ažuolo; - 9.8 Virkučių III; - 9.9 Slengių; - 9.11 Dvaro slėnio II; - 10.10 Medelyno; - 10.11 Labrenčiškės dvaro; - 10.12 Blušių; - 10.13 Purmalių I; - 10.14 Purmalių II; - 10.15 Kalotės 							
	6.5.2.	Iškelti nuotekų siurblynę Nr. 2 (Žvejų g.) į kitą vietą arba vietoje jos įrengti požeminę nuotekų siurblynę	Igyvendintas projektas	AB „Klaipėdos vanduo“, KMSA		2022	≥2030	Nepradėta vykdyti	2022 m. duomenys – priemonė nenumatyta AB „Klaipėdos vanduo“ 2022-2024 m. veiklos plane.	KL, KMS BL
	6.5.3.	Nutiesti naują arba rekonstruoti esamą nenaudojamą slėginę nuotekų liniją nuo siurblynės Nr. 6 į Klaipėdos miesto nuotekų valyklą Dumpių k., Klaipėdos r. sav.	Igyvendintas projektas	AB „Klaipėdos vanduo“, KMSA		2022	≥2030	Nepradėta vykdyti	2022 m. duomenys – priemonė numatyta AB „Klaipėdos vanduo“ 2022-2024 m. veiklos plane.	KL, KMS BL
	6.5.4.	Nutiesti nuotekų tinklus su reikiama įranga į teritorijas, kurioms parengti teritorijų planavimo dokumentai	Igyvendinti projektai: <ul style="list-style-type: none"> - Kvartale prie Šiaurės pr. (buvęs Kosmonautų g. tęsinys) iki Pievų g. ir Rokiškio g. (8.7 Karališkosios giraitės Nagrinėjamame rajone); - Kvartale tarp Taikos pr., Jūrininkų pr., Varpų g. ir Laukininkų g. (2.5 Laukininkų I Nagrinėjamame rajone); - Rytinio pramonės rajono teritorijoje tarp Vilniaus pl. ir Tilžės g. (4.8 Jakų žiedo Nagrinėjamame rajone) 	AB „Klaipėdos vanduo“, KMSA		2022	≥2030	Vykdoma	2022 m. duomenys – Rytinio pramonės rajono teritorijoje tarp Vilniaus pl. ir Tilžės g. (4.8 Jakų žiedo Nagrinėjamame rajone) nuotekų tinklus plėtoja privatūs asmenys.	KL, KMS BL
	6.5.5.	Baltijos jūros paplūdimiuose plėtoti viešųjų tualetų įrengimą	Įrengti ir veikiančios infrastruktūros objektai (vnt.) paplūdimiuose Nagrinėjamų rajonų: <ul style="list-style-type: none"> - 11.4 Pirm. Melnragės I; - 11.5 Pirm. Melnragės II; - 11.6 Pirm. Melnragės III; - 11.7 Antrosios Melnragės; - 11.8 Girulių pakalnės 	KMSA, AB „Klaipėdos vanduo“		2021	≥2030	Vykdoma	2022 m. duomenys – įgyvendinamas projektas „Konteinerinių tualetų įrengimas Klaipėdos miesto paplūdimiuose“ – įrengtas vandens gręžinys Smiltynėje su elektros prijungimu, nupirkti 2 vnt. konteineriniai tualetai.	KMS BL, KL
6.6.	Paviršinių (lietaus) nuotekų tvarkymas (BP 42)									
	6.6.1.	Paviršinių (lietaus) nuotekų tinklų apkrovimo liūčių metu sumažinimui urbanizuotose ir planuojamose urbanizuotose teritorijose įrengti lietaus vandens valykla ir kaupykla. Rengiant teritorijų planavimo dokumentus numatyti lietaus vandens kaupykloms reikalingus žemės sklypus	Igyvendinti projektai (vnt.)	AB „Klaipėdos vanduo“, KMSA		2022	≥2030	Vykdoma	2022 m. duomenys – rengiamas Klaipėdos miesto geriamojo vandens tiekimo ir nuotekų tvarkymo infrastruktūros plėtros planą atnaujinimas. Įgyvendinami projektai, kuriuose numatytas lietaus sodų įrengimas: „Apsauginės paskirties želdyno, esančio teritorijoje tarp geležinkelio ir žemės sklypų Upelio g. 25 ir Nendrių g. 36, kūrimo (apželdinimo) projektas“ – parengtas TP; „Viešojo atskirojo želdyno palei Šilutės pl. nuo Smiltelės g. iki Jūrininkų pr. kūrimo projektas“ – surengtas architektūrinis konkursas, rengiamas TP.	KL, KMS BL

Skirius	Poskyris	Priemonė	Laukiamų rezultatų aprašymas	Atsakingi vykdytojai (-as)	Deleguota	Įgyvendinimo pradžia	Įgyvendinimo pabaiga	Statusas	Rezultatų aprašymas	Šaltiniai
	6.6.2.	Smiltynėje paviršines (lietaus) nuotekas nuo autotransportui skirtų teritorijų ar kitų galimai teršiamų teritorijų surinkti, išvalyti pagal aplinkosaugos reikalavimus ir atskirais išleistuvais išleisti į Kuršių marias	Įgyvendinti projektai (vnt.)	AB „Klaipėdos vanduo“, KMSA		2022	≥2030	Nepradėta vykdyti	2022 m. duomenys – priemonė nenumatyta AB „Klaipėdos vanduo“ 2022-2024 m. veiklos plane.	KL, KMS BL
7. APLINKOS APSAUGA (BP IX)										
7.1. Sprendiniai ir reikalavimai dirvožemio ir žemės gelmių apsaugai (B 44)										
	7.1.1.	Išvalyti užterštas teritorijas (SPP P-3.3.5.5)	Įgyvendinti išvalymo projektai (vnt.). Atlikti ekogeologiniai tyrimai (vnt.). Parengti tvarkymo planai (vnt.). Įdiegtos / įrengtos ir veikiančios užterštumo mažinimo priemonės (vnt.)	KMSA, KVJUD, uosto įmonės		2021	2030	Vykdoma	2022 m. duomenys – įgyvendinamas projektas „Užterštų teritorijų ekogeologinių tyrimų atlikimas ir tvarkymo planų įgyvendinimas“ – atlikti sutvarkymo darbai lopšelio-darželio „Bitutė“ teritorijoje Švyturio g.14A; vykdomi sutvarkymo darbai Klaipėdos Švyturio ir lopšelio-darželio „Traukinukas“ teritorijų; atlikti ekogeologiniai tyrimai Klaipėdos turizmo mokyklos ir „Gilijos“ pradinės mokyklos stadiono teritorijose; parengtas Vitės progimnazijos teritorijos J. Janonio g. 32 tvarkymo planas ir atlikti tvarkymo darbai. Įgyvendinamas projektas „Savavališkai užterštų teritorijų sutvarkymas“ - sutvarkytos 46 nelegalių sąvartynų teritorijos; sutvarkytos pavienėmis atliekomis užterštos teritorijos 4 875 kv. m ploto; surinkta ir perduota atliekų tvarkytojui 42,2 t panaudotų padangų.	KMS BL, KL
	7.1.2.	Išplėtoti komunalinių atliekų surinkimo ir tvarkymo infrastruktūrą (SPP P-3.3.4.1-3)	Įgyvendinti požeminių, pusiau požeminių ir kt. konteinerių aikštelių įrengimo visame mieste projektai (vnt.). Įgyvendintas Klaipėdos regioninio sąvartyno III sekcijos įrengimo projektas	KRATC		2021	2030	Vykdoma	2022 m. duomenys – įgyvendinamas projektas „Komunalinių atliekų tvarkymo infrastruktūros plėtra Klaipėdos miesto, Skuodo ir Kretingos rajonų bei Neringos savivaldybėse“ – įrengtos 73 vnt. pusiau požeminių konteinerių aikštelių. Įrengta Klaipėdos regioninio sąvartyno III sekcija.	KMS BL, KL
	7.1.3.	Didinti gyventojų ir verslo organizacijų supratimą apie žiedinę ekonomiką ir skatinti sąmoningumą, siekiant gyventi ekologiškai tvariau (SPP P-3.3.4.2-3)	Įgyvendinti daiktų mainų punktų miesto aikštelėse įrengimo projektai (vnt.)	KRATC		2021	2030	Vykdoma	2022 m. duomenys – Tilžės turgavietėje įrengta daiktų mainų stotelė „IMK“.	KMS BL, KL
7.2. Sprendiniai ir reikalavimai aplinkos oro ir paviršinio vandens bei krantų apsaugai (B 45)										
	7.2.1.	Įdiegti taršos matavimo, mažinimo ir prevencijos priemonės (SPP P-3.3.5.1-8)	Įgyvendinti projektai: - Oro kokybės matavimo stacionarios įrangos įrengimas; - Mobilųjų oro taršos matavimo stotelių įrengimas ant miesto maršrutais važiuojančių autobusų, užtikrinant atvirų duomenų perdavimą; - Sąšlavų, susidarančių gatvių valymo veikloje, laikino saugojimo aikštelės įrengimas. Įdiegtos / įrengtos ir veikiančios kitos priemonės (vnt.)	KMSA, UAB „Klaipėdos autobusų parkas“		2021	2022	Nepradėta vykdyti	2022 m. duomenys - priemonė nenumatyta Klaipėdos miesto savivaldybės 2021-2023 m. strateginiame veiklos plane, į Klaipėdos miesto savivaldybės administracijos 2022 m. veiklos plane.	KMS BL, KL
	7.2.2.	Panaikinti visus esamus Danės ir Smeltalės upių ir jų slėnių taršos šaltinius ir užbaigti šių upių tvarkymo / valymo darbus	Įgyvendinti projektai (vnt.)	KMSA, AB „Klaipėdos vanduo“		2021	≥2030	Vykdoma	2022 m. duomenys – įgyvendinami projektai: „Danės upės valymo PAV atrankos rengimas“ - parengtas atrankos informacijos dėl PAV dokumentas Danės upės valymo, gilinimo ir tvarkymo darbams Klaipėdos m. teritorijoje, AAA 2022-03-17 atrankos išvada - PAV neprivalomas; „Smeltalės upės valymo darbai“ – rengiama Smeltalės upės prieplaukos akvatorijos ir upės dalies iki Minijos g. tilto valymo (gilinimo) PAV ataskaita, parengtas Smeltalės upės Klaipėdos m. teritorijoje valymo darbų TP.	KMS BL, KL
	7.2.3.	Smiltynėje ir Baltijos jūros paplūdimiuose įrengti paruošto geriamojo vandens tiekimo taškus	Įrengti ir veikiantys infrastruktūros objektai (vnt.)	KMSA, AB „Klaipėdos vanduo“		2022	≥2030	Vykdoma	2022 m. duomenys – ankstesniais metais Pirmosios Melnragės I Pirmosios Melnragės I ir Antrosios Melnragės paplūdimiuose įrengtas geriamojo vandens teikimas, bet nėra išplėtotas.	KMS BL, KL
	7.2.4.	Vykdyti poveikio Baltijos jūros krantams monitoringą	Vykdoma stebėseną	KMSA		2021	≥2030	Vykdoma Stebėseną vykdoma	2022 m. duomenys – AAA valstybinio Baltijos jūros ir Kuršių marių monitoringo apimtyje vykdo krantų dinamikos tyrimus, juos atliekant kiekvienais metais vieną kartą pavasario-rudens laikotarpiu ir po stiprių audrų ar uraganinių vėjų. 2022 m. krantų pokyčių vertinimas atliktas po sausio 17-21 d. ir 30 d. vyravusių audrų.	
7.3. Sprendiniai ir reikalavimai visuomenės sveikatos apsaugai (B 46)										

Skryšius	Poskyris	Priemonė	Laukiamų rezultatų aprašymas	Atsakingi vykdytojai (-as)	Deleguota	Igyvendinimo pradžia	Igyvendinimo pabaiga	Statusas	Rezultatų aprašymas	Šaltiniai
	7.3.1.	Įdiegti (įrengti) geležinkelio sukeliama triukšmo ir vibracijos mažinimo priemonės (SPP P-3.3.5.1-8)	Įgyvendinti projektai (vnt.). Įdiegtos / įrengtos ir veikiančios priemonės (vnt.)	LR SM, AB „Lietuvos geležinkeliai“		2021	2024	Vykdoma	2022 m. duomenys – įgyvendinamas projektas „Triukšmo mažinimo priemonių geležinkeliuose įrengimas Klaipėdos miesto savivaldybėje“ – KMSA projekte dalyvauja kaip partnerė pagal pasirašytą jungtinės veiklos sutartį. Darbai atlikti Klaipėdos geležinkelio stotyje, darbai atliekami Girulių geležinkelio stotyje.	KL
	7.3.2.	Vykdyti triukšmo / oro taršos ir kvapų sklaidos monitoringą, sistemingą strateginio triukšmo kartografavimą ir kritinių zonų identifikavimą	Vykdoma stebėseną	KMSA		2021	≥2030	Vykdoma Stebėseną vykdoma	2022 m. duomenys – įgyvendinamas projektas „Klaipėdos miesto savivaldybės aplinkos monitoringo vykdymas“ – aplinkos triukšmo matavimai atlikti 2 kartus pagal „Klaipėdos m. savivaldybės aplinkos monitoringo 2022–2026 m. programą“, parengta aplinkos triukšmo monitoringo ataskaita, rengiama aplinkos oro monitoringo ataskaita. AB „Klaipėdos vanduo“ įgyvendina projektus: „Kvapų mažinimo sistemos įgyvendinimas“ – pagal sutartį UAB „Klaipėdos regiono atliekų tvarkymo centras“ sąvartyno biodujos tiekiamos iš Dumpių sąvartyno į AB „Klaipėdos vanduo“ nuotekų valyklą; vykdomas kvapų mažinimas dumblo aikštelėse - Dumpių nuotekų valyklos dumblo saugojimo aikštelėse sukaupto sausinto dumblo kiekį sumažintas 3847,2 tonomis; „Kvapų monitoringo sistemos įdiegimas Klaipėdos m. nuotekų valykloje“ – diegiamos nepertraukiamo veikimo kvapų monitoringo stotelės, vykdančios kvapų koncentracijų bei temperatūros, drėgmės, vėjo greičio ir krypties parametrų monitoringą realiu laiku skirtinguose Klaipėdos m. nuotekų valyklos teritorijos taškuose.	KMS BL, KL
	7.3.3.	Parengti triukšmo prevencinių veiksnių planą strateginio triukšmo kartografavimo pagrindu	Parengtas ir vykdomas planas	KMSA		2024	≥2030	Nepradėta vykdyti	2022 m. duomenys – priemonė nenumatyta Klaipėdos miesto savivaldybės 2021-2030 m. strateginiame plėtros plane.	KMS BL, KL

SUTRUMPINIMAI

AAA – Aplinkos apsaugos agentūra

APVA – VšĮ Lietuvos Respublikos aplinkos ministerijos Aplinkos projektų valdymo agentūra

AŽ – apsauginiai želdynai ar želdiniai

BP – Klaipėdos miesto bendrasis planas

(BP III) – Klaipėdos miesto bendrojo plano aiškinamojo rašto skyrius

(BP 8) – Klaipėdos miesto bendrojo plano aiškinamojo rašto punktas

GS – galimybių studija

IP – investicinis projektas

KKT – VšĮ Klaipėdos keleivinis transportas

KL – Kitos lėšos

KLEZ VB – UAB Klaipėdos laisvosios ekonominės zonos valdymo bendrovė

KMS BL – Klaipėdos miesto savivaldybės biudžeto lėšos

KMSA – Klaipėdos miesto savivaldybės administracija

KNNP – Kuršių nerijos nacionalinis parkas

KPD – Kultūros paveldo departamentas prie Kultūros ministerijos

KRATC – UAB Klaipėdos regiono atliekų tvarkymo centras

KRS – Klaipėdos rajono savivaldybės

KTIC – VšĮ Klaipėdos turizmo informacijos centras

KU – VšĮ Klaipėdos universitetas

KVJU – Klaipėdos valstybinio jūrų uostas

KVJUD – AB Klaipėdos valstybinio jūrų uosto direkcija

KVR – Kultūros vertybių registras

L – lėšos

LAKD – AB Lietuvos automobilių kelių direkcija

LR AM – Lietuvos Respublikos aplinkos ministerija

LR EM – Lietuvos Respublikos energetikos ministerija

LR KM – Lietuvos Respublikos kultūros ministerija

LR SM – Lietuvos Respublikos susisiekimo ministerija

LRV – Lietuvos Respublikos Vyriausybė

NT – nekilnojamasis turtas

PAV – poveikio aplinkai vertinimas

PP – projektiniai pasiūlymai

SL – statybą leidžiantis dokumentas

SP – specialusis planas

SPP – Klaipėdos miesto savivaldybės 2021-2030 metų strateginis plėtros planas

(SPP P-1.1.1.6-2) – Klaipėdos miesto savivaldybės 2021-2030 metų strateginio plėtros plano priemonės numeris

TP – techninis projektas

TPD – teritorijų planavimo dokumentas

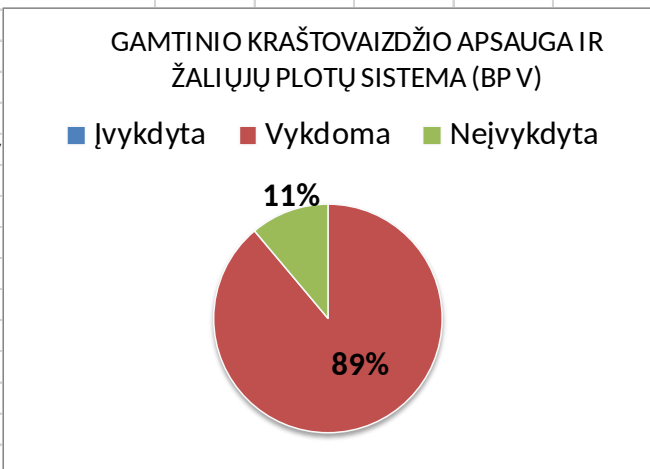
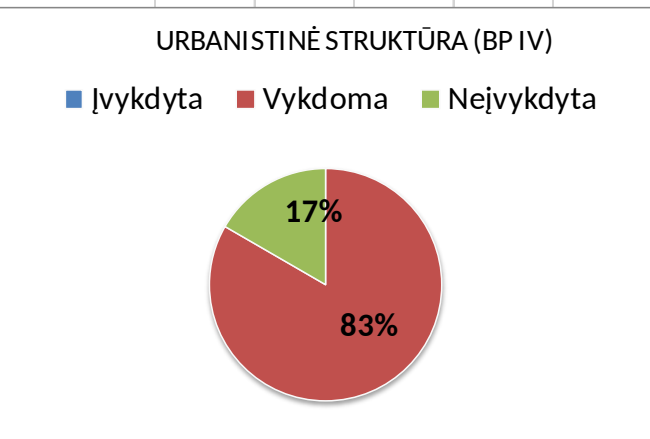
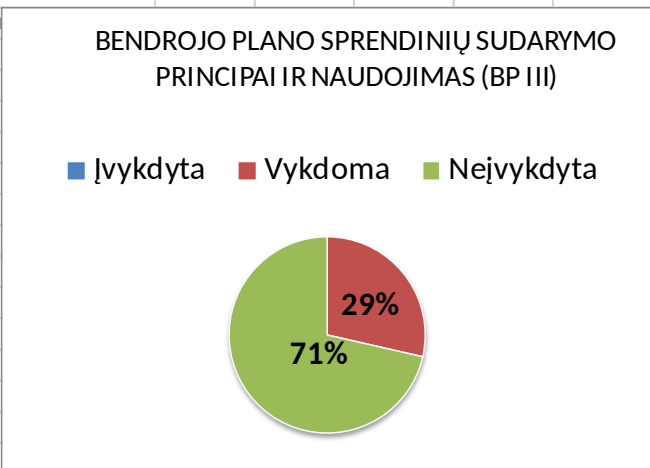
VP – visuomenės poreikis

VSTT – Valstybinė saugomų teritorijų tarnyba prie Aplinkos ministerijos

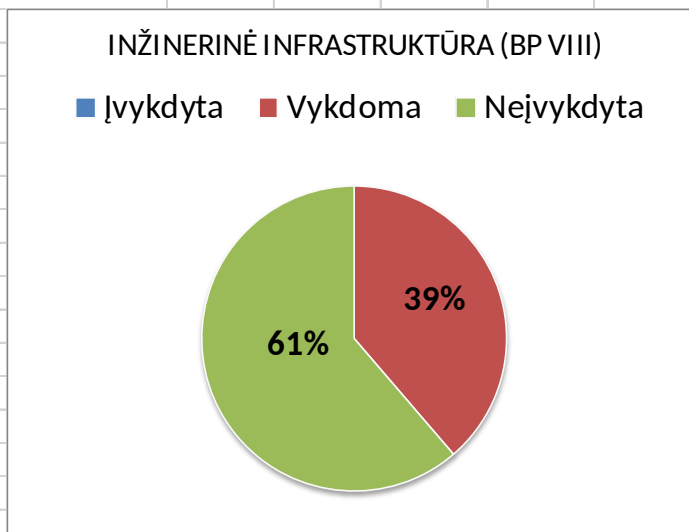
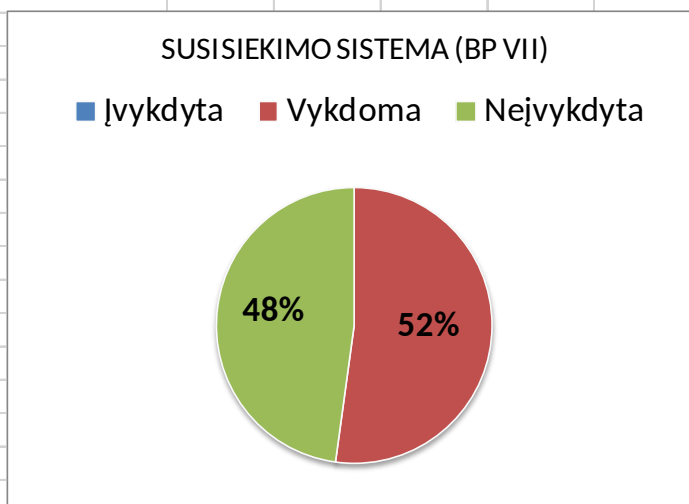
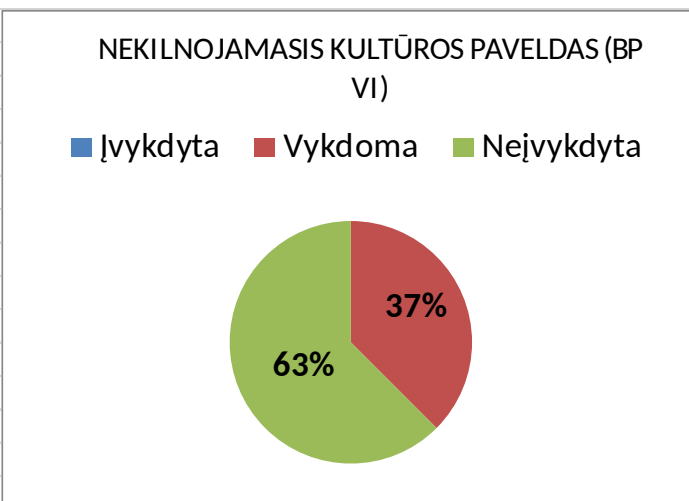
VT – viešasis transportas

3.2. Klaipėdos miesto bendrojo plano sprendinių įgyvendinimo programos priemonių plano 2022 metų rezultatų suvestinė

	Įvykdyta	Vykdoma	Neįvykdyta
1 BP SPRENDINIŲ SUDARYMO PRINCIPAI IR NAUDOJIMAS (BP II)			
1.1.1.		1	
1.1.2.		1	
1.2.1.			1
1.2.2.			1
1.2.3.			1
1.2.4.			1
1.2.5.			1
1.3.1.			1
1.3.2.			1
1.3.3.			1
1.3.4.			1
1.3.5.		1	
1.3.6.		1	
1.3.7.			1
	0	4	10
2 URBANISTINĖ STRUKTŪRA (BP IV)			
2.1.1.		1	
2.1.2.		1	
2.1.3.		1	
2.1.4.		1	
2.1.4.		1	
2.1.5.		1	
2.1.6.		1	
2.1.7.		1	
2.1.8.		1	
2.1.9.		1	
2.1.10.			1
2.1.11.			1
2.2.1.		1	
2.2.2.		1	
2.2.3.		1	
2.2.4.		1	
2.2.5.		1	
2.2.6.		1	
2.2.7.		1	
2.2.8.			1
2.3.1.		1	
2.3.2.		1	
2.3.3.		1	
2.3.4.			1
	0	20	4
3 GAMT. KRAŠTOVAIZDŽIO APSAUGA IR ŽALIŲJŲ PL. SIST. (BP V)			
3.1.1.		1	
3.1.2.		1	
3.1.3.		1	
3.1.4.		1	
3.2.1.		1	
3.2.2.		1	
3.3.1.			1
3.3.2.		1	
3.3.3.		1	
	0	8	1



	Įvykdyta	Vykdoma	Neįvykdyta
4 NEKILNOJAMASIS KULTŪROS PAVELDAS (BP VI)			
4.1.1.		1	
4.1.2.		1	
4.1.3.			1
4.1.4.			1
4.1.5.		1	
4.1.6.			1
4.1.7.			1
4.1.8.			1
	0	3	5
5 SUSISIEKIMO SISTEMA (BP VII)			
5.1.1.		1	
5.1.2.		1	
5.1.3.			1
5.2.1.		1	
5.2.2.		1	
5.2.3.		1	
5.2.4.		1	
5.2.5.			1
5.2.6.			1
5.2.7.		1	
5.2.8.		1	
5.2.9.			1
5.2.10.		1	
5.2.11.			1
5.2.12.			1
5.2.13.			1
5.2.14.			1
5.2.15.			1
5.2.16.			1
5.2.17.		1	
5.3.1.		1	
5.3.2.			1
5.3.3.		1	
	0	12	11
6 INŽINERINĖ INFRASTRUKTŪRA (BP VIII)			
6.1.1.			1
6.1.2.			1
6.1.3.			1
6.1.4.			1
6.1.5.			1
6.1.6.			1
6.1.7.			1
6.1.8.		1	1
6.1.9.		1	
6.2.1.		1	
6.2.2.		1	
6.2.3.		1	
6.2.4.			1
6.2.5.			1
6.3.1.			1
6.3.2.		1	
6.3.3.			1
6.3.4.			1

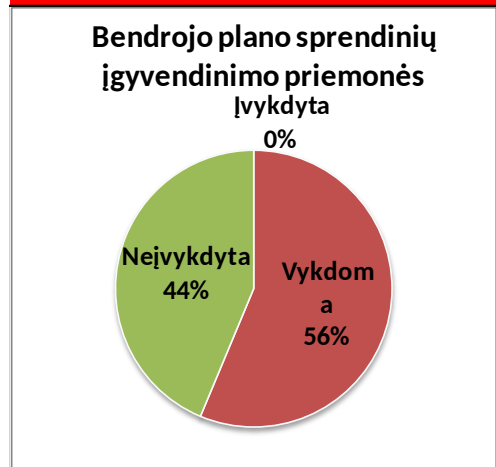
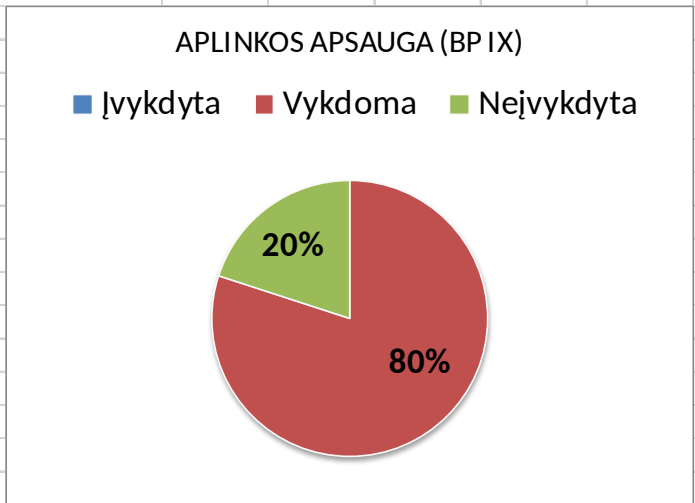


Klaipėdos miesto bendrojo plano
sprendinių įgyvendinimo stebėsenos 2022 metų ataskaita

6.3.5.			1	
6.4.1.				1
6.4.2.				1
6.4.3.			1	
6.4.4.			1	
6.5.1.				1
6.5.2.				1
6.5.3.				1
6.5.4.			1	
6.5.5.			1	
6.6.1.			1	
6.6.2.				1
		0	12	19

7 APLINKOS APSAUGA (BP IX)				
7.1.1.			1	
7.1.2.			1	
7.1.3.			1	
7.2.1.				1
7.2.2.			1	
7.2.3.			1	
7.2.4.			1	
7.3.1.			1	
7.3.2.			1	
7.3.3.				1
		0	8	2

		0	67	52
--	--	---	----	----



119

PAAIŠKINIMAI

- ĮVYKDYTA** - BP sprendinio įgyvendinimo priemonė yra baigtinė, konkreti ir jos vykdymas yra užbaigtas.
- VYKDOMA** - BP sprendinio įgyvendinimo priemonė konkreti/-us, baigtinė/-is ar tęstinė/-is veiksmas ir yra įvairiose vykdymo stadijose.
- NEĮVYKDYTA** - BP sprendinio įgyvendinimo priemonė yra baigtinė/-konkreiti/-us veiksmas, kuri/-is nėra pradėta/-as/užbaigta/-as.

IŠVADOS

- Įvykdytų BP sprendinių įgyvendinimo priemonių nėra.
- Daugiausia nepradėtų vykdyti priemonių yra BP sprendinių sudarymo principų ir naudojimo dalyje.
- Daugiausia vykdomų priemonių yra Gamtinio kraštovaizdžio apsaugos ir žaliųjų plotų sistemos dalyje.

3.3. Klaipėdos miesto savivaldybės bendrojo plano 2021–2022 metų rodikliai

Rodiklių grupės	Rodiklis	Praeiti metai 2021	Ataskaitiniai metai 2022	Pokytis	Tendencija
Baziniai rodikliai	0–15 metų gyventojų amžiaus skaičius metų pradžioje, gyv. sk.	26 526	26 788	262	↗
Ekonominiai rodikliai	Apgyvendinimo įstaigos tenkančios 1 000 gyventojų, sk./1000 gyv.	0.95	1.06	0.11	↗
Ekonominiai rodikliai	Apgyvendinimo įstaigos, vnt.	144	162	18	↗
Fiziniai rodikliai	Apleista žemė, ha	80.86	53.06	-27.8	↘
Aplinkosauginiai rodikliai	Atliekų susidarymas ir tvarkymas žemės ūkyje, miškininkystėje ir žuvininkystėje, t	-	-	-	
Fiziniai rodikliai	Bendras plotas, ha	9 795.18	9 795.18	0	
Socialiniai rodikliai	Bendrojo ugdymo mokyklos, vnt.	47	46	-1	↘
Socialiniai rodikliai	Bendrojo ugdymo mokyklų skaičius tenkantis 1000 gyventojų, vnt./1000 gyv.	0.3	0.3	0	
Baziniai rodikliai	Bendrujų planų korektūrų skaičius, vnt.	0	0	0	
Baziniai rodikliai	Detalių planų korektūrų skaičius, vnt.	18	11	-7	↘
Fiziniai rodikliai	Dviračių infrastruktūra, km	98.8	98.8	0	
Fiziniai rodikliai	Elektros energijos tiekimo tinklų ilgis, km	1 663.21	1 682.67	19.46	↗

Klaipėdos miesto bendrojo plano
sprendinių įgyvendinimo stebėsenos 2022 metų ataskaita

Rodiklių grupės	Rodiklis	Praeiti metai 2021	Ataskaitiniai metai 2022	Pokytis	Tendencija
Ekonominiai rodikliai	Europos Sąjungos struktūrinių fondų lėšos, Eur.	7 559 200	4 157 300	-3 401 900	↘
Socialiniai rodikliai	Gaisruose žuvusių žmonių skaičius	1	3	2	↗
Fiziniai rodikliai	Gamtinių dujų tinklų ilgis, km	423.07	409.95	-13.12	↘
Fiziniai rodikliai	Gatvių ilgis miestuose, km	509	419	-90	↘
Fiziniai rodikliai	Gyvenamasis fondas metų pabaigoje, tūkst. m2	4 742.7	4 789.5	46.8	↗
Ekonominiai rodikliai	Gyventojų dalis, gyvenanti žemiau skurdo rizikos ribos, proc.	6.95	7.42	0.47	↗
Baziniai rodikliai	Gyventojų skaičius metų pradžioje, gyv. sk.	152 008	152 237	229	↗
Baziniai rodikliai	Gyventojų tankis metų pradžioje, gyv. sk./km2	1 551.9	1 554.2	2.3	↗
Baziniai rodikliai	Gyventojų tankis užstatytose teritorijose, gyv. sk./ha	46	46	0	
Fiziniai rodikliai	Gyventojų, prisijungusių prie centralizuotų šilumos tinklų, skaičius, būstų sk.	72 258	74 043	1785	↗
Fiziniai rodikliai	Gyventojų, prisijungusių prie nuotekų tvarkymo tinklų, skaičius, gyv. sk.	147 557	154 506	6 949	↗
Fiziniai rodikliai	Gyventojų, prisijungusių prie vandens tiekimo tinklų, skaičius, gyv. sk.	147 544	154 473	6 929	↗

Klaipėdos miesto bendrojo plano
sprendinių įgyvendinimo stebėsenos 2022 metų ataskaita

Rodiklių grupės	Rodiklis	Praeiti metai 2021	Ataskaitiniai metai 2022	Pokytis	Tendencija
Socialiniai rodikliai	Ištirtos nusikalstamos veikos	1 681	1 890	209	↗
Socialiniai rodikliai	Ištirtos nusikalstamos veikos, sk./100 000 gyv.	1 106	1 241	135	↗
Socialiniai rodikliai	Ištirtų nusikalstamų veikų dalis, proc.	63.2	65.1	1.9	↗
Fiziniai rodikliai	Keliai, ha	507.38	527.59	20.21	↗
Baziniai rodikliai	Kelių eismo įvykių skaičius, vnt.	151	170	19	↗
Ekonominiai rodikliai	Kempingų skaičius, vnt.	1	0	-1	↘
Fiziniai rodikliai	Kita žemė iš viso, ha	913.06	913.06	0	
Socialiniai rodikliai	Konferencijų centrai, vnt.	4	5	1	↗
Baziniai rodikliai	Konservacinės paskirties žemė, proc.	0.29	0.17	-0.12	↘
Socialiniai rodikliai	Kultūros centrai metų pabaigoje, vnt.	5	5	0	
Socialiniai rodikliai	Kultūros centrų skaičius metų pabaigoje tenkantis 1000 gyventojų, vnt./1000 gyv.	0.03	0.03	0	
Baziniai rodikliai	Medianinis gyventojų amžius metų pradžioje, metai	43	43	0	
Fiziniai rodikliai	Miesto gyventojų dalis, keliaujančių į darbą automobiliais, proc.	-	39	-	

Klaipėdos miesto bendrojo plano
sprendinių įgyvendinimo stebėsenos 2022 metų ataskaita

Rodiklių grupės	Rodiklis	Praeiti metai 2021	Ataskaitiniai metai 2022	Pokytis	Tendencija
Fiziniai rodikliai	Miesto gyventojų dalis, keliaujančių į darbą dviračiu, proc.	-	6	-	
Fiziniai rodikliai	Miesto gyventojų dalis, keliaujančių į darbą pėsčiomis, proc.	-	28	-	
Fiziniai rodikliai	Miesto gyventojų dalis, keliaujančių į darbą viešuoju transportu, proc.	-	27	-	
Fiziniai rodikliai	Miesto kelių tankis, proc.	5.38	5.39	0.01	↗
Fiziniai rodikliai	Miestų žemėje esantys keliai, ha	507.38	527.59	20.21	↗
Fiziniai rodikliai	Miestų žemėje esantys miškai (miško žemė), ha	2 016.66	2 016.64	-0.02	↘
Fiziniai rodikliai	Miestų žemėje esančios žemės ūkio naudmenos, ha	1 931.29	1 931.31	0.02	↗
Fiziniai rodikliai	Miestų žemės bendras plotas, ha	9 795.18	9 795.18	0	
Fiziniai rodikliai	Miškai (miško žemė), ha	2 016.66	2 016.64	-0.02	↘
Baziniai rodikliai	Miškų ūkio paskirties žemė, proc.	17.8	17.8	0	
Ekonominiai rodikliai	Nakvynės namų skaičius, vnt.	1	1	0	
Fiziniai rodikliai	Namų valda (kitos paskirties žemė), ha	793.79	815.33	21.54	↗
Baziniai rodikliai	Natūrali gyventojų kaita, asm. sk.	-1 093	-854	-239	↗

Klaipėdos miesto bendrojo plano
sprendinių įgyvendinimo stebėsenos 2022 metų ataskaita

Rodiklių grupės	Rodiklis	Praeiti metai 2021	Ataskaitiniai metai 2022	Pokytis	Tendencija
Socialiniai rodikliai	Natūrali gyventojų kaita, asm. sk./1000 gyv.	-7.2	-5.6	-1.6	↗
Fiziniai rodikliai	Naudingas plotas, tenkantis vienam gyventojui, m ² /gyv.	31.2	30.2	-1	↘
Socialiniai rodikliai	Neto migracija, asm. sk.	1 322	5 851	4 529	↗
Baziniai rodikliai	Numatomų statyti aukštybinių pastatų, pagal išduotus statybą leidžiančius dokumentus,	0	0	0	
Baziniai rodikliai	Numatomų statyti butų, pagal išduotus statybą leidžiančius dokumentus, skaičius, vnt.	781	604	-177	↘
Baziniai rodikliai	Numatomų statyti pastatų, pagal išduotus statybą leidžiančius dokumentus, skaičius, vnt.	279	234	-45	↘
Baziniai rodikliai	Numatomų statyti prekybos statinių, pagal išduotus statybą leidžiančius dokumentus, skaičius, vnt.	9	8	-1	↘
Fiziniai rodikliai	Nusausinta žemė, ha	672.95	672.95	0	
Ekonominiai rodikliai	Paimta vandens iš viso, tūkst. m ³	82 953.369	-	-	
Baziniai rodikliai	Pakeistų savivaldybės bendrųjų planų skaičius, vnt.	1	0	-1	↘
Baziniai rodikliai	Pakeistų savivaldybės dalių bendrųjų planų skaičius, vnt.	0	0	0	
Baziniai rodikliai	Pakeistų specialiojo teritorijų planavimo dokumentų skaičius, vnt.	0	0	0	
Baziniai rodikliai	Pakeistų valstybei svarbių projektų teritorijų planavimo dokumentų skaičius, vnt.	0	0	0	

Klaipėdos miesto bendrojo plano
sprendinių įgyvendinimo stebėsenos 2022 metų ataskaita

Rodiklių grupės	Rodiklis	Praeiti metai 2021	Ataskaitiniai metai 2022	Pokytis	Tendencija
Baziniai rodikliai	Patvirtintų detalių planų skaičius, vnt.	18	13	-5	↓
Baziniai rodikliai	Patvirtintų kompleksinio teritorijų planavimo dokumentų skaičius, vnt.	19	13	-5	↓
Baziniai rodikliai	Patvirtintų savivaldybės bendrųjų planų skaičius, vnt.	0	0	0	
Baziniai rodikliai	Patvirtintų savivaldybės dalių bendrųjų planų skaičius, vnt.	0	0	0	
Baziniai rodikliai	Patvirtintų specialiojo teritorijų planavimo dokumentų skaičius, vnt.	0	3	3	↑
Baziniai rodikliai	Patvirtintų valstybei svarbių projektų teritorijų planavimo dokumentų skaičius, vnt.	0	0	0	
Ekonominiai rodikliai	Poilsio namų (namelių) skaičius, vnt.	2	1	-1	↓
Socialiniai rodikliai	Registruoti bedarbiai, tūkst.	11.67	7.98	3.69	↓
Fiziniai rodikliai	Renovacija, vnt.	15	23	8	↑
Fiziniai rodikliai	Saugomų teritorijų plotas, km ²	-	18.81	-	
Ekonominiai rodikliai	Savivaldybių biudžetų išlaidos, tūkst. Eur.	245 818	292 453	46 635	↑
Ekonominiai rodikliai	Savivaldybių biudžetų pajamos, tūkst. Eur.	255 263.3	294 713.6	39 450.3	↑
Baziniai rodikliai	Specialiųjų planų korektūrų skaičius, vnt.	0	0	0	

Klaipėdos miesto bendrojo plano
sprendinių įgyvendinimo stebėsenos 2022 metų ataskaita

Rodiklių grupės	Rodiklis	Praeiti metai 2021	Ataskaitiniai metai 2022	Pokytis	Tendencija
Baziniai rodikliai	Specialiųjų planų, kurie patvirtinti, kaip bendrojo plano dalis, skaičius, vnt.	0	0	0	
Baziniai rodikliai	Statybos leidimai statyti gyvenamosios paskirties pastatus, vnt.	194	153	-41	↘
Baziniai rodikliai	Statybos leidimai statyti gyvenamuosius (vieno ir dviejų butų) pastatus, vnt.	188	142	-46	↘
Baziniai rodikliai	Statybos leidimai statyti gyvenamuosius (trijų ir daugiau butų-daugiabučių) pastatus, vnt.	6	11	5	↗
Baziniai rodikliai	Statybos leidimai statyti negyvenamosios paskirties pastatus, vnt.	33	21	-12	↘
Baziniai rodikliai	Statybos leidimai statyti prekybos objektus, vnt.	9	8	-1	↘
Aplinkosauginiai rodikliai	Sunaudota vandens energetikos reikmėms, tūkst. m ³	209.229	-	-	
Aplinkosauginiai rodikliai	Sunaudota vandens ūkio ir buities reikmėms, tūkst. m ³	77 617.495	-	-	
Aplinkosauginiai rodikliai	Teršalų išmetimas į atmosferą iš stacionarių taršos šaltinių, kg/1 gyv.	19	17	-2	↘
Aplinkosauginiai rodikliai	Teršalų išmetimas į atmosferą iš stacionarių taršos šaltinių, t	2 560.81	2 597.58	36.77	↗
Ekonominiai rodikliai	Tiesioginės užsienio investicijos, tenkančios vienam gyventojui, laikotarpio pabaigoje	9 523	-	-	
Ekonominiai rodikliai	Turistų skaičius, sk.	11 621	59 235	47 614	↗
Ekonominiai rodikliai	Užimtieji, tūkst.	68.9	78.4	9.5	↗


Klaipėdos miesto bendrojo plano
sprendinių įgyvendinimo stebėsenos 2022 metų ataskaita

Rodiklių grupės	Rodiklis	Praeiti metai 2021	Ataskaitiniai metai 2022	Pokytis	Tendencija
Fiziniai rodikliai	Užstatyta teritorija, ha	3 331.95	3 331.74	-0.21	↘
Baziniai rodikliai	Užstatytų teritorijų dalis, proc.	34.02	34.01	-0.01	↘
Socialiniai rodikliai	Valstybinio socialinio draudimo senatvės ir netekto darbingumo (invalidumo) pensijas gaunančių asmenų skaičius, tenkantis 1 tūkst. darbingo amžiaus gyventojų	451	448	-3	↘
Baziniai rodikliai	Vandens ūkio paskirties žemė, proc.	2.76	2.76	0	
Fiziniai rodikliai	Vandentiekio ir nuotekų tinklų ilgis, km	-	-	-	
Fiziniai rodikliai	Vandenys miestų žemėje, ha	1 074.84	1 074.84	0	
Fiziniai rodikliai	Vidutinis buto dydis plotas, m ²	58.1	58.3	0.2	↗
Ekonominiai rodikliai	Vienam gyventojui tenkančios materialinės investicijos, Eur.	4 500	-	-	
Socialiniai rodikliai	Vietų skaičius ikimokyklinio ugdymo įstaigose, tenkantis 100 lankančių šias įstaigas vaikų, vnt.	109	108	-1	↘
Fiziniai rodikliai	Viešasis transportas, keleivių sk. tūkst./metus	15 997.4	33 014.1	17 016.7	↗
Ekonominiai rodikliai	Viešbučio tipo apgyvendinimo paslaugas teikiančios įstaigos (viešbučiai, moteliai, nakvynės namai), vnt.	144	162	18	↗

Klaipėdos miesto bendrojo plano
sprendinių įgyvendinimo stebėsenos 2022 metų ataskaita

Rodiklių grupės	Rodiklis	Praeiti metai 2021	Ataskaitiniai metai 2022	Pokytis	Tendencija
Ekonominiai rodikliai	Viešbučio tipo apgyvendinimo paslaugas teikiančios įstaigos (viešbučiai, moteliai, nakvynės namai), vnt. / 1000 gyv.	0.9	1.1	0.2	↗
Ekonominiai rodikliai	Viešbučių skaičius, vnt.	46	38	-8	↘
Baziniai rodikliai	Kitos paskirties žemė, proc.	43.23	43.76	0.53	↗
Fiziniai rodikliai	Įregistruota kitos paskirties žemė, ha	4 234.22	4 286.33	52.11	↗
Fiziniai rodikliai	Įregistruota konservacinės paskirties žemė, ha	28.13	16.59	-11.54	↘
Fiziniai rodikliai	Įregistruota miškų ūkio paskirties žemė, ha	1 743.97	1 746.02	2.05	↗
Fiziniai rodikliai	Įregistruota sodininkų bendrijų ir jų narių žemė, ha	87.71	87.39	-0.32	↘
Fiziniai rodikliai	Įregistruota vandens ūkio paskirties žemė, ha	270.36	281.9	11.54	↗
Fiziniai rodikliai	Įregistruota žemės ūkio paskirties žemė (be sodininkų bendrijų), ha	406.42	390.38	-16.04	↘
Fiziniai rodikliai	Įregistruota žemės, iš viso, ha	6 770.8	6 808.61	37.81	↗
Fiziniai rodikliai	Šilumos tiekimo tinklų ilgis, km	229.72	231.07	1.35	↗
Aplinkosauginiai rodikliai	Ūkio, buities ir gamybos nuotekų išleidimas į paviršinius vandenis, tūkst. m ³	85 377.9	91 402	6 024.1	↗
Fiziniai rodikliai	Žaliosios teritorijos, km ²	25.2	25.2	0	

Klaipėdos miesto bendrojo plano
sprendinių įgyvendinimo stebėsenos 2022 metų ataskaita

Rodiklių grupės	Rodiklis	Praeiti metai 2021	Ataskaitiniai metai 2022	Pokytis	Tendencija
Fiziniai rodikliai	Žemė užimta vandens telkinių, ha	1 074.84	1 074.84	0	
Fiziniai rodikliai	Žemės ūkio naudmenos iš viso, ha	1 931.29	1 931.31	2	
Baziniai rodikliai	Žemės ūkio paskirties žemė, proc.	5	5	0	

Šaltiniai: Valstybės duomenų agentūros rodiklių duomenų bazė; Lietuvos Respublikos žemės fondo duomenų bazė; Lietuvos Respublikos teritorijų planavimo dokumentų registras; Nekilnojamojo turto registras; VšĮ Lietuvos Respublikos aplinkos ministerijos Aplinkos projektų valdymo agentūros rodiklių duomenų bazė; Lietuvos Respublikos saugomų teritorijų valstybės kadastro statistinė ataskaita; VšĮ „Klaipėdos keleivinis transportas“ duomenys; Klaipėdos miesto inžinerinę infrastruktūrą valdančių / administruojančių įmonių duomenys; VšĮ Klaipėdos turizmo informacijos centro duomenys; Klaipėdos miesto savivaldybės administracijos Socialinės paramos skyriaus ir Statybos leidimų ir statinių priežiūros skyriaus duomenys; Klaipėdos valstybinio jūrų uosto direkcijos duomenys.

3.4. Klaipėdos miesto bendrojo plano sprendinių įgyvendinimo stebėsenos 2022 metų ataskaitos viešinimas



GYVENTOJAMS VERSLUI SVEČIAMS SAVIVALDYBĖ

Paieška

LT EN DE RU

Rengiama iki 2021-09-30 galiojusio Klaipėdos miesto bendrojo plano sprendinių įgyvendinimo stebėsenos 2021 m. ataskaita

09 RUGSĖJIS, 2022    

Rengiama iki 2021-09-30 galiojusio Klaipėdos miesto bendrojo plano, patvirtinto Klaipėdos miesto savivaldybės tarybos 2007 m. balandžio 5 d. sprendimu Nr. T2-110, sprendinių įgyvendinimo stebėsenos 2021 m. ataskaita.

Stebėsenos organizatorius – Klaipėdos miesto savivaldybės administracijos direktorius, Liepų g. 11, 91502 Klaipėda, el. p. planavimas@klaipeda.lt, interneto svetainė www.klaipeda.lt

Stebėsenos ataskaitos rengėjas – Klaipėdos miesto savivaldybės administracijos Urbanistikos ir architektūros skyrius, Liepų g. 11, 417 kab., 91502 Klaipėda, tel. (8 46) 21 94 09, el. p. planavimas@klaipeda.lt

KOMENTARAI

Vardas

El. pašto adresas

Komentaras

DETALŪS METADUOMENYS

Dokumento sudarytojas (-ai)	Urbanistikos ir architektūros skyriaus Vyriausioji specialistė Aurelija Jankuvienė
Dokumento pavadinimas (antraštė)	DĖL PRITARIMO KLAIPĖDOS MIESTO BENDROJO PLANO SPRENDINIŲ ĮGYVENDINIMO STEBĖSENOS 2022 METŲ ATASKAITAI
Dokumento registracijos data ir numeris	2023-09-28, T2-232
Adresatas	–
Dokumentą vizavo.	Bendrojo skyriaus Vyriausioji specialistė Birutė Radavičienė
Veiksmo atlikimo data ir laikas	2023-09-28 15:16:45
Dokumentą vizavo.	Urbanistikos ir architektūros skyriaus Skyriaus vedėjas, savivaldybės vyriausiasis architektas Marijus Mockus
Veiksmo atlikimo data ir laikas	2023-09-28 15:26:05
Dokumentą vizavo.	Savivaldybės administracijos direktorius Andrius Žukas
Veiksmo atlikimo data ir laikas	2023-09-29 09:17:53
Dokumentą pasirašė	Meras Arvydas Vaitkus
Veiksmo atlikimo data ir laikas	2023-10-02 08:43:26
Registratorius	Tarybos sekretoriato skyriaus Vyriausioji specialistė Virginija Palaimienė
Veiksmo atlikimo data ir laikas	2023-10-02 10:11:34
Dokumento nuorašo atspausdinimo data ir jį atspausdinęs darbuotojas	2023-10-02 atspausdino Urbanistikos ir architektūros skyriaus Vyriausioji specialistė Aurelija Jankuvienė

Nuorašas tikras
Klaipėdos miesto savivaldybė
2023-10-02