

Kvartalo tarp Taikos pr., Smiltelės g. ir Liubeko g. tęsinio detaliojo plano, patvirtinto Klaipėdos miesto savivaldybės valdybos 2002 m. gruodžio 19 d. sprendimu Nr. 665 „Dėl kvartalo tarp Taikos pr., Smiltelės g. ir Liubeko g. tęsinio detaliojo plano patvirtinimo“, korektūra suplanuotos teritorijos dalyje – žemės sklypui Taikos pr. 141

AIŠKINAMASIS RAŠTAS

Planuojama teritorija – žemės sklypas Taikos pr. 141, Klaipėdoje (kad. Nr. 2101/0008:272). Planuojamas plotas – apie 4,2851 ha.

Planavimo iniciatoriai – uždaroji akcinė bendrovė „BALTIJOS INVESTICIJŲ GRUPĖ“, juridinio asmens kodas 144717392.

Planavimo tikslas – teisės aktų nustatyta tvarka pertvarkyti žemės sklypą (padalijant) ir, detalizuojant bendrojo plano sprendinius, nustatyti naujai suformuotiems sklypams teritorijos naudojimo reglamento reikalavimus (daliai sklypų pakeisti žemės naudojimo būdą), neprieštaraujančius įstatymų ir kitų teisės aktų reikalavimams bei Teritorijų planavimo įstatymo 4 straipsnio 4 dalyje nurodytų teritorijų planavimo dokumentų sprendiniams.

Planuojamam žemės sklypui (teritorijai) taikomi galiojančių atitinkamo lygmens teritorijų planavimo dokumentų sprendiniai:

1. Bendrieji planai:

1.1. Klaipėdos miesto bendrasis planas, T00086840, 2021-10-06.

2. Specialiųjų planų:

2.1. Klaipėdos miesto mažosios architektūros, aplinkotvarkos įrangos išdėstymo bei aplinkos estetiško formavimo, miestietiškojo kraštovaizdžio tvarkymo specialusis planas, T00077710, 2016-01-07;

2.2. Klaipėdos miesto dviračių infrastruktūros plėtros specialusis planas, T00077194, 2015-10-20.

Išduotos teritorijų planavimo sąlygos:

1. 2022-07-27 Klaipėdos miesto savivaldybės administracijos išduotos teritorijų planavimo sąlygos Nr. REG235084;

2. 2022-07-26 akcinės bendrovės „KLAIPĖDOS ENERGIJA“ išduotos teritorijų planavimo sąlygos Nr. REG235084;

3. 2022-07-25 Telia Lietuva, AB išduotos teritorijų planavimo sąlygos Nr. REG234423;

4. 2022-07-22 AB „KLAIPĖDOS VANDUO“ išduotos teritorijų planavimo sąlygos Nr. REG234109;

5. 2022-07-19 Priešgaisrinės apsaugos ir gelbėjimo departamento prie Vidaus reikalų ministerijos išduotos teritorijų planavimo sąlygos Nr. REG233444;

6. 2022-07-15 Nacionalinio visuomenės sveikatos centro prie Sveikatos apsaugos ministerijos išduotos teritorijų planavimo sąlygos Nr. REG232960.

7. 2022-07-14 AB „Energijos skirstymo operatorius“ išduotos teritorijų planavimo sąlygos Nr. REG232821.

Detaliojo plano rengėjas – UAB „Green Energy Studio“, buveinės adresas Rimkų g. 31-2, Klaipėda, mob. 861521741, el. p. uabges@gmail.com.

ESAMOS BŪKLĖS VERTINIMAS

Nagrinėjamos teritorijos ribos, vadovaujantis Klaipėdos miesto bendruoju planu, patvirtintu Klaipėdos miesto savivaldybės tarybos 2021-09-30 sprendimu Nr. T2-191, apima 2.5 Laukininkų I nagrinėjamo rajono ribas. Planuojamos teritorijos žemės sklypas nuosavybės teise priklauso uždarajai akcinei bendrovei „BALTIJOS INVESTICIJŲ GRUPĖ“, juridinio asmens kodas 14471739.

Planuojamo žemės sklypo kad. Nr. 2101/0008:272 duomenys (žr. Nekilnojamojo turto registro duomenų bazės išrašą Nr. 21/6717):

- Žemės sklypo plotas – 4,2851 ha.

- Pagrindinė naudojimo paskirtis – kita;

- Žemės naudojimo būdas – komercinės paskirties objektų teritorijos;

Taikomos specialios žemės naudojimo sąlygos:

- Vandens tiekimo ir nuotekų, paviršinių nuotekų tvarkymo infrastruktūros apsaugos zona (III skyrius, dešimtasis skirsnis), plotas - 0,9285 ha;

- Šilumos perdavimo tinklų apsaugos zonos (III skyrius, dvilyktasis skirsnis), plotas – 0,2313 ha;

Statiniai:

- Pastatas – prekybos centras (unikalus Nr. 4400-1219-0188), paskirtis – prekybos;

- Pastatas - požeminė automobilių saugykla (unikalus Nr. 4400-1568-9558);

- Pastatas – gyvenamasis namas (unikalus Nr. 4400-1749-3706), paskirtis – gyvenamoji (trijų ir daugiau butų - daugiabučiai pastatai);

- Pastatas – gyvenamasis namas (unikalus Nr. 4400-1749-3728), paskirtis – gyvenamoji (trijų ir daugiau butų - daugiabučiai pastatai);

- Pastatas – gyvenamasis namas (unikalus Nr. 4400-1749-3740), paskirtis – gyvenamoji (trijų ir daugiau butų - daugiabučiai pastatai);

- Kiti inžineriniai statiniai – aikštelė (unikalus Nr. 4400-1753-4464), žymėjimas plane – b;
- Kiti inžineriniai statiniai – kiemo aikštelė (unikalus Nr. 4400-1958-0924), žymėjimas plane – 2b;
- Vandentiekio tinklai – Vandentiekio tinklai (4400-1753-4497);
- Nuotekų šalinimo tinklai - Buitinių nuotekų išvadas (4400-1753-4475);
- Nuotekų šalinimo tinklai - Lietaus nuotekų išvadas (4400-1753-4520);
- Nuotekų šalinimo tinklai - Buitinių nuotekų išvadas (4400-1807-4989);
- Nuotekų šalinimo tinklai - Lietaus nuotekų išvadas (4400-1807-3826);
- Nuotekų šalinimo tinklai - Buitinių nuotekų išvadas (4400-1807-5008);
- Nuotekų šalinimo tinklai - Lietaus nuotekų išvadas (4400-1807-4945);
- Nuotekų šalinimo tinklai - Lietaus nuotekų išvadas (4400-1807-4978);
- Nuotekų šalinimo tinklai - Lietaus nuotekų išvadas (4400-1811-4184).

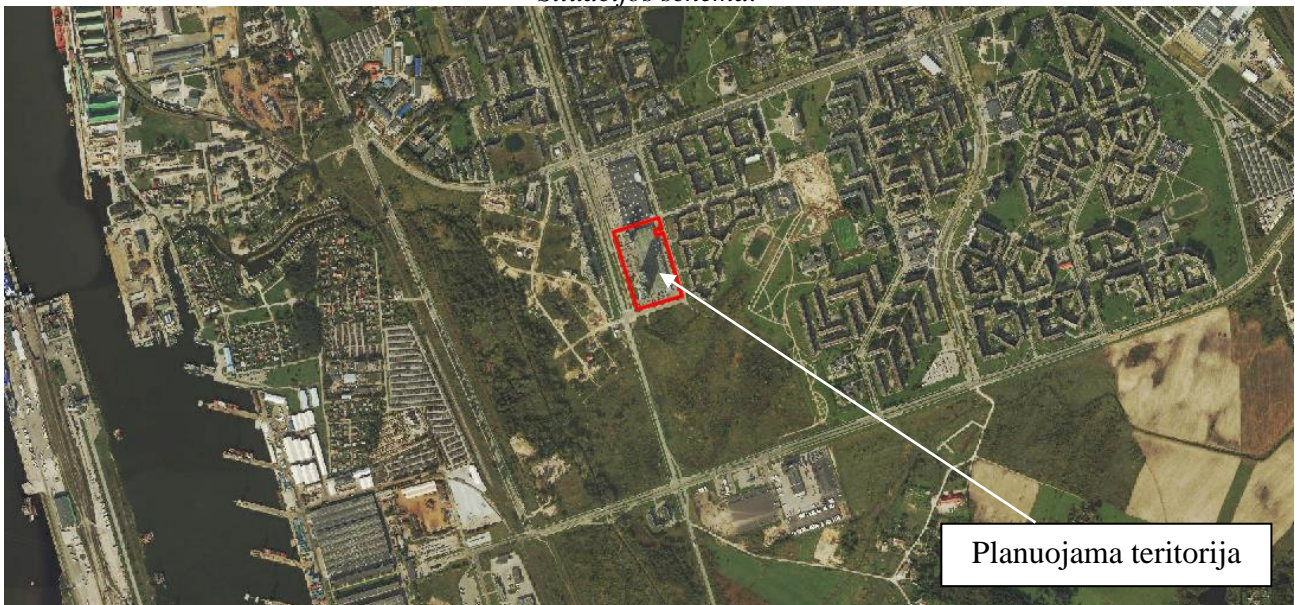
Pastaba: Statinių turtinę priklausomybę žr. Nekilnojamojo turto registro duomenų bazės išrašą Nr. 21/6717. *Servitutai:*

- servitutas – teisė tiesti požemines, antžemines komunikacijas (tarnaujantis), plotas – 0,1205 ha;
- servitutas - teisė naudoti požemines, antžemines komunikacijas (tarnaujantis), plotas – 0,1205 ha;
- servitutas - teisė aptarnauti požemines, antžemines komunikacijas (tarnaujantis), plotas – 0,1205 ha.

Gretimybės:

Planuojama teritorija šiaurėje ribojasi su kitos paskirties komercinės paskirties objektų teritorijos naudojimo būdo žemės sklypu, rytų pusėje ribojasi su Liubeko gatve, pietų pusėje ribojasi su pravažiuoju, vakarų pusėje teritorija ribojasi su Taikos pr.

Situacijos schema:



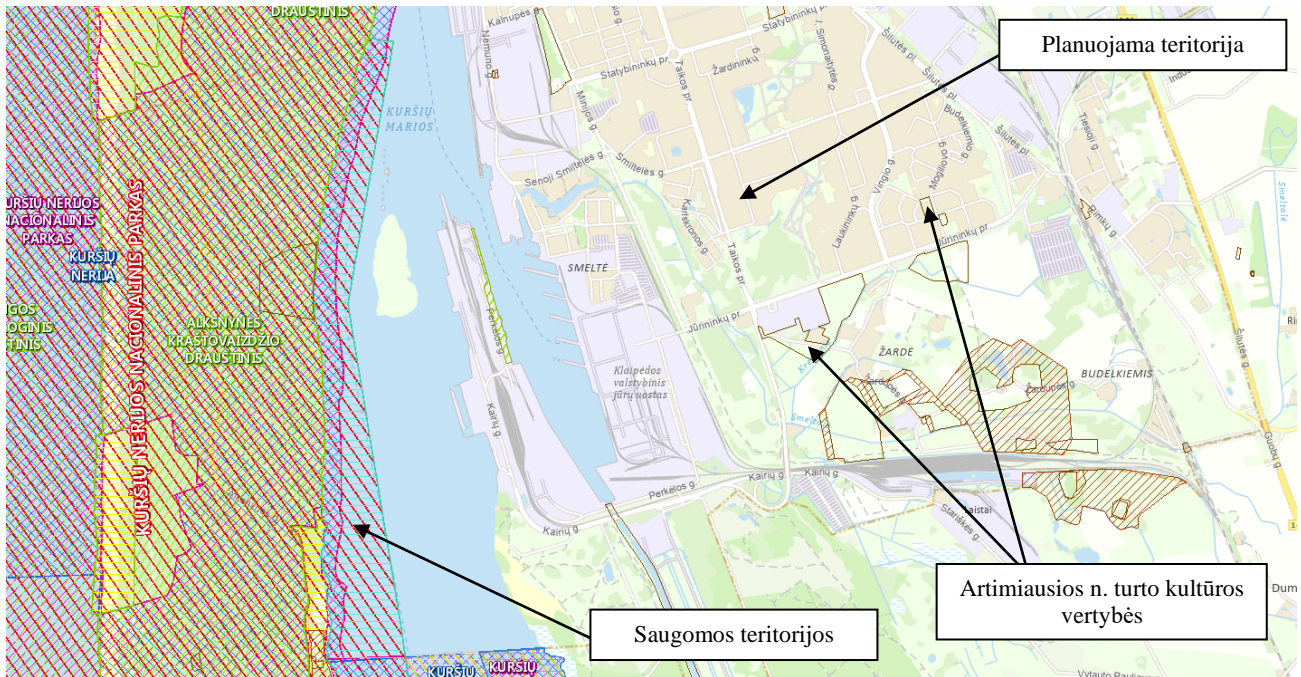
Melioracinė sistema. Vadovaujantis nekilnojamojo turto registro duomenų bazės išrašais, planuojamoje teritorijoje melioracijos statinių bei įrenginių nėra.

Susisiekimas. Planuojamoje teritorijoje susisiekimo sistema įrengta. Gatvės, pėsčiųjų takai įrengti. Įvažiavimai į sklypą esami iš Taikos pr. (C kategorijos, RL – 70 m), Liubeko g. (D kategorija, RL – 20 m) ir pravažiavimo kelio (priskiriama D kategorijos gatvei, RL – 20 m). Esamas automobilių stovėjimas sklypo ribose, požeminėje automobilių stovėjimo aikštelėje.

Inžinerinė infrastruktūra. Planuojamoje teritorijoje inžinerinė infrastruktūra įrengta. Iki teritorijos atvesti esami centralizuoti vandentiekio, buitinių ir paviršinių (lietaus) nuotekų, skirstomojo dujotiekio, ryšių, elektros tinklai ir šilumos tiekimo tinklai. Probleminių situacijų nėra.

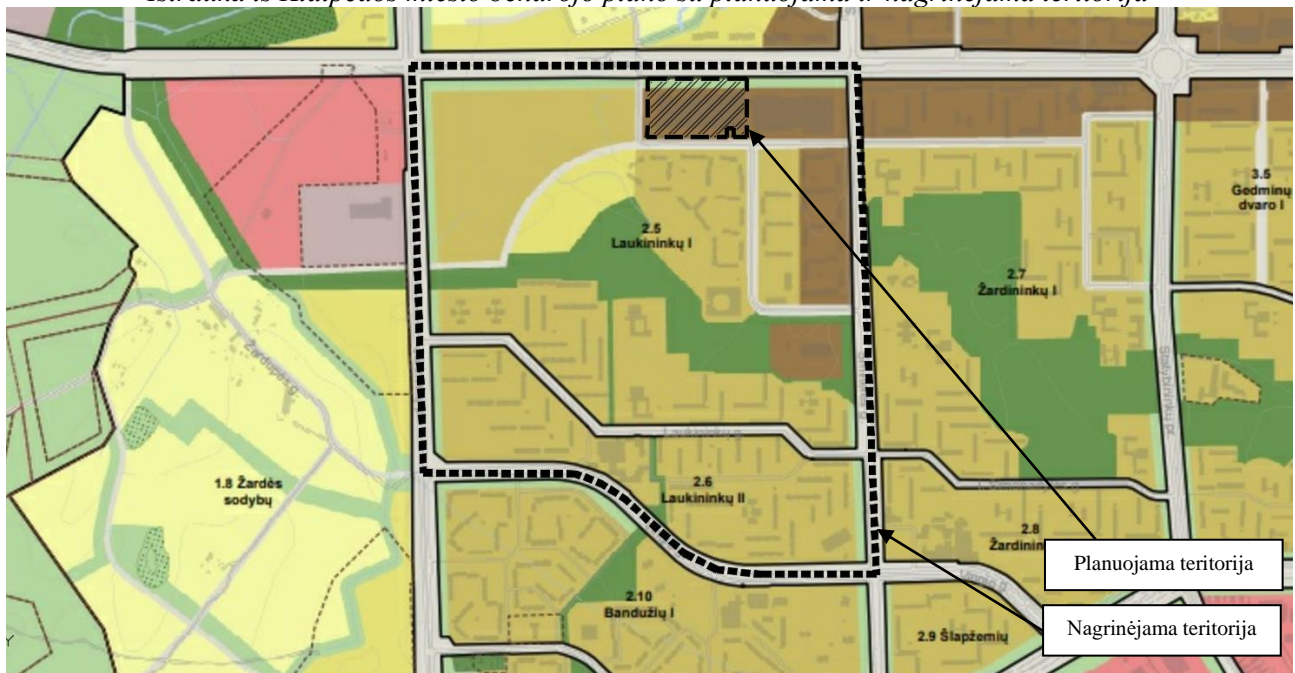
Želdynai. Teritorija prižiūrima, užstatyta statiniais. Žemės sklype nėra želdinių, kurie būtų priskiriami saugotiniams, vadovaujantis kriterijais, pagal kuriuos medžiai ir krūmai, augantys ne miškų ūkio paskirties žemėje, priskiriami saugotiniams, patvirtintais Lietuvos Respublikos Vyriausybės 2008-03-12 nutarimu Nr. 206 „Dėl kriterijų, kuriuos atitinkantys medžiai ir krūmai priskiriami saugotiniams želdiniams, patvirtinimo“ (Lietuvos Respublikos Vyriausybės 2021-12-22 nutarimo Nr. 1101 redakcija).

Gamtos ir paveldo objektai. Nagrinėjamoje teritorijoje, o kartu ir planuojamoje, nėra nekilnojamųjų kultūros vertybių, teritorija nepatenka į saugomų teritorijų ar „Natura 2000“ teritorijų ribas, papildomi apsaugos reglamentai nėra nustatomi.



Urbanistinė struktūra. Planuojama teritorija, o kartu ir nagrinėjamas „Laukininkų I“ rajonas, yra pietinėje Klaipėdos miesto dalyje.

Ištrauka iš Klaipėdos miesto bendrojo plano su planuojama ir nagrinėjama teritorija

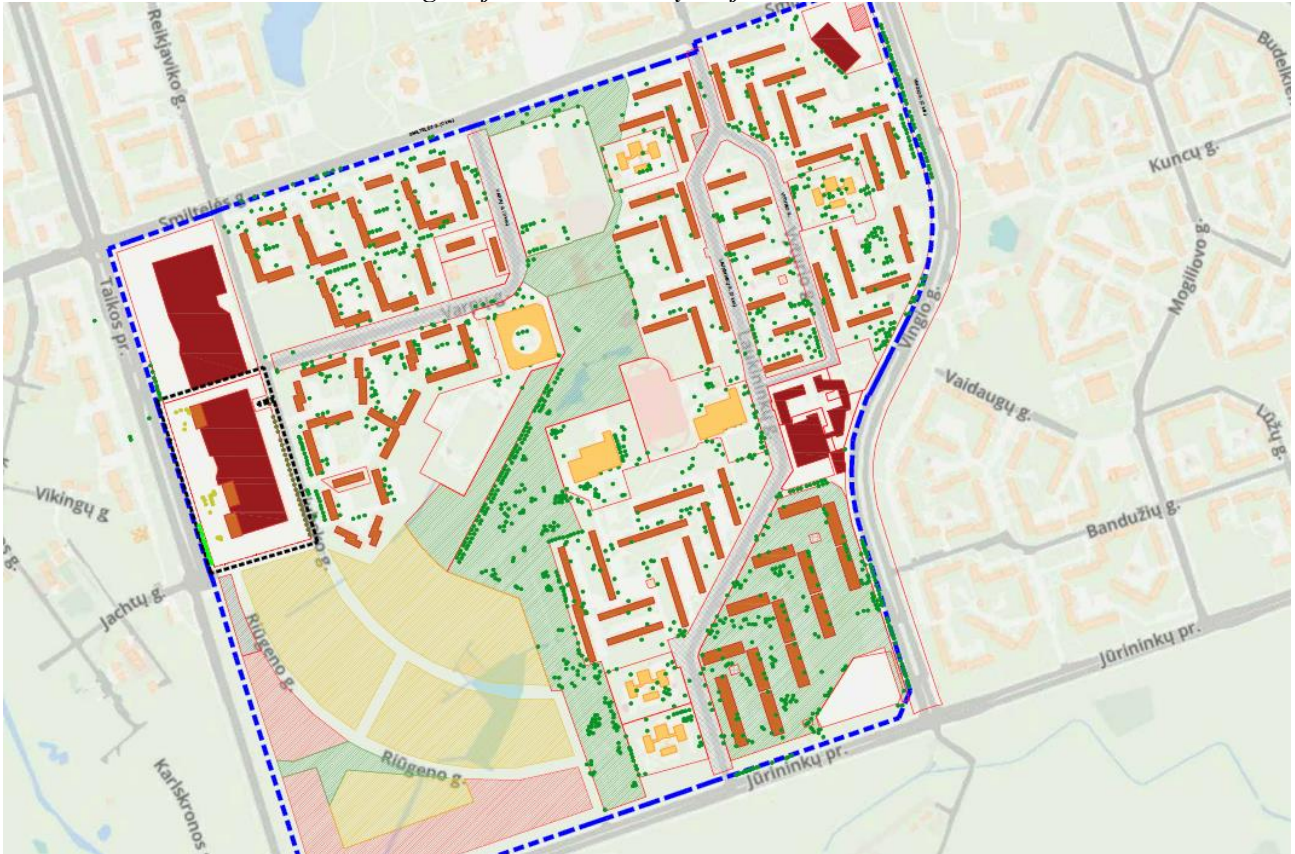


Klaipėdos miesto bendrojo plano sprendiniais, nagrinėjamoje teritorijoje rekomenduojama teritorijos struktūra: gyvenamoji teritorija – 30 proc., želdynų teritorijos – 15 proc.











Kvartalą išilgai kerta esama želdyno teritorija, ties kuria išsidėsciusios ikimokyklinio ir bendrojo ugdymo įstaigos, sporto aikštynai. Želdynas nagrinėjamą teritoriją padalina į dvi dalis, kuriose išsidėstę daugiabučių gyvenamųjų namų kvartalai. Ties Taikos pr., Vingio gatvėmis išsidėstę vietiniai prekybos bei laisvalaikio centrai. Jūrininkų pr. ir Taikos pr. sankryžoje suplanuotos komercinės paskirties objektų teritorijos, kurios atskirs suplanuotą gyvenamųjų namų kvartalą nuo pagrindinių gatvių.

Laukininkų I rajone intensyviai naudojamų želdynų struktūros susidaro iš Klaipėdos miesto bendrojo planu suplanuoto vientiso želdyno, esančio išilgai nagrinėjamos teritorijos, kvartalo tarp Taikos, Jūrininkų pr., Varpų g. ir neužstatyto ploto detaliojo plano, patvirtinto Klaipėdos miesto savivaldybės valdybos 2001-11-29 sprendimu Nr. 576 (TPD Nr. T00027669), sprendiniais suplanuotos želdyno teritorijos, bei bendro naudojimo teritorijų ir esamų pavienių želdinių visoje nagrinėjamo kvartalo teritorijoje. Bendrai, želdynų struktūros sudaro apie virš 15 proc. Esamos želdynų zonos tenkina Klaipėdos miesto bendrojo plano rekomenduojamą želdynų teritorijos plotą kvartale.

Nagrinėjamo Laukininkų I rajono struktūra



SUTARTINIAI ŽENKLAI

	Planuojamos teritorijos riba		Esami daugiabučiai gyvenamieji namai
	Nagrinėjamas Laukininkų I rajonas		Esamos ikimokyklinio ir bendrojo ugdymo įstaigos
	Esamos registruotos sklypų ribos		Esami vietiniai prekybos, laisvalaikio centrai
	Intensyviai naudojamų želdynų, bendro naudojimo teritorijos.		Detalioju planu suplanuotos gyvenamosios teritorijos
	Želdynų zonos ir bendro naudojimo teritorijos - esamos ir/arba suplanuotos Klaipėdos m. bendroju planu, ir kt. teritorijų planavimo dokumentais		Detalioju planu suplanuotos komercinės paskirties teritorijos
			Esami pavieniai želdiniai

DETALIOJO PLANO SPRENDINIAI

Šiuo detalioju planu numatoma teises aktų nustatyta tvarka pertvarkyti žemės sklypą kad. Nr. 2101/0008:272, jį padalijant į tris atskirus sklypus (projektiniai Nr. nuo 1 iki 3); daliai naujai suformuotų žemės sklypų, nekeičiant pagrindinės žemės naudojimo paskirties, keičiamas žemės naudojimo būdas iš komercinės paskirties objektų teritorijos į daugiabučių gyvenamųjų pastatų ir bendrabučių teritorijos tam, kad būtų užtikrintas tinkamas esamų pastatų naudojimas pagal Nekilnojamojo turto kadastrę įregistruotą jų tiesioginę paskirtį; nustatomi naujai suformuotiems sklypams teritorijos naudojimo reglamento reikalavimai. Numatomas papildomas žemės sklypo naudojimo būdas (susisiekimo ir inžinerinių tinklų koridorių teritorijos (I2)) projektuojamam sklypui Nr. 1 atitinkantis Klaipėdos m. bendrojo plano sprendinius.

Rengiamu detalioju planu suformuotų žemės sklypų ribos ir plotai:

- Suformuotas žemės sklypas Nr. 1, kurio plotas – 3,7403 ha, užstatymo tankis - 55 proc., užstatymo intensyvumas – 1,0;
- Suformuotas žemės sklypas Nr. 2, kurio plotas - 0,1601 ha, užstatymo tankis - 45 proc., užstatymo intensyvumas – 7,0;
- Suformuotas žemės sklypas Nr. 3, kurio plotas - 0,3847 ha, užstatymo tankis – 37 proc., užstatymo intensyvumas – 6,5.

Pagal 2002-12-19 detaliojo plano sprendinius planuojamai teritorijai buvo išspręstos susisiekimo bei inžinerinės infrastruktūros komunikacijos, suformuotas gatvių tinklas, įrengtos automobilių stovėjimo aikštelės, įrengtos gatvės, pėsčiųjų takai bei pakloti visi reikalingi statinių eksploatacijai inžineriniai tinklai. Šiuo detalioju planu susisiekimo komunikacijos bei inžinerinė infrastruktūra neplanuojama. Patekimui į projektuojamus žemės sklypus Nr. 2 ir 3, projektuojami kelio servitutai.

Žemės sklypui Nr. 1 nustatomi teritorijos naudojimo reglamentai:

1. žemės sklypo naudojimo paskirtis – kita (KT).
2. žemės naudojimo būdas – komercinės paskirties objektų teritorijos (K) (plotas – 3,3971 ha), susisiekimo ir inžinerinių tinklų koridorių teritorijos (I2) (plotas – 0,3432 ha);
3. teritorijos naudojimo tipas – mišri centro teritorija (GC);
4. žemės sklypo plotas – 3,7403 ha.
5. leistinas pastatų aukštis (nuo žemės paviršiaus, m) – 12 m (*nustatytas pagal Klaipėdos m. bendrąjį planą, esamo prekybos centro aukštis – 10 m*);
6. leistinas užstatymo tankis – 55 proc. (*nustatytas pagal esamą užstatymą, įvertinus NTR duomenis ir Teritorijų planavimo normas*);
7. leistinas užstatymo intensyvumas – 1,0 (*nustatytas pagal esamą užstatymą, įvertinus NTR duomenis ir Teritorijų planavimo normas*);
8. užstatymo tipas – laisvo planavimo (lp);
9. priklausomųjų želdynų ir želdinių teritorijų dalis – 10 proc. (*nustatomas pagal Priklausomųjų želdynų plotų normų apskaičiavimo tvarkos aprašo priedą*).
10. *Tikslinami esami servitutai, atsižvelgiant į pasikeitusias žemės sklypų ribas:*
 - 10.1. (206) servitutas – teisė tiesti požemines, antžemines komunikacijas (tarnaujantis), plotas – 0,0343 ha (S.1.1);
 - 10.2. (207) servitutas - teisė naudoti požemines, antžemines komunikacijas (tarnaujantis), plotas – 0,0343 ha (S.1.1);
 - 10.3. (208) servitutas - teisė aptarnauti požemines, antžemines komunikacijas (tarnaujantis), plotas – 0,0343 ha (S.1.1);
 - 10.4. (206) servitutas – teisė tiesti požemines, antžemines komunikacijas (tarnaujantis), plotas – 0,0516 ha (S.1.2);
 - 10.5. (207) servitutas - teisė naudoti požemines, antžemines komunikacijas (tarnaujantis), plotas – 0,0516 ha (S.1.2);
 - 10.6. (208) servitutas - teisė aptarnauti požemines, antžemines komunikacijas (tarnaujantis), plotas – 0,0516 ha (S.1.2);
 - 10.7. (206) servitutas – teisė tiesti požemines, antžemines komunikacijas (tarnaujantis), plotas – 0,0073 ha (S.1.3);
 - 10.8. (207) servitutas - teisė naudoti požemines, antžemines komunikacijas (tarnaujantis), plotas – 0,0073 ha (S.1.3);
 - 10.9. (208) servitutas - teisė aptarnauti požemines, antžemines komunikacijas (tarnaujantis), plotas – 0,0073 ha (S.1.3);
11. *Projektuojami servitutai:*
 - 11.1. (215) kelio servitutas – teisė važiuoti transporto priemonėmis, naudotis pėsčiųjų taku (tarnaujantis daiktas), plotas – 0,0187 ha (S.4) (*viešpatavimo teisė nustatoma proj. žemės sklypui Nr. 2*);
 - 11.2. (215) kelio servitutas – teisė važiuoti transporto priemonėmis, naudotis pėsčiųjų taku (tarnaujantis daiktas), plotas – 0,0135 ha (S.5) (*viešpatavimo teisė nustatoma proj. žemės sklypams Nr. 2 ir 3*);
 - 11.3. (215) kelio servitutas – teisė važiuoti transporto priemonėmis, naudotis pėsčiųjų taku (tarnaujantis daiktas), plotas – 0,0687 ha (S.6) (*viešpatavimo teisė nustatoma proj. žemės sklypams Nr. 2 ir 3*);
 - 11.4. (215) kelio servitutas – teisė važiuoti transporto priemonėmis, naudotis pėsčiųjų taku (tarnaujantis daiktas), plotas – 0,0478 ha (S.7) (*viešpatavimo teisė nustatoma proj. žemės sklypui Nr. 3*);
 - 11.5. (222) servitutas – teisė tiesti, aptarnauti, naudoti požemines, antžemines komunikacijas (tarnaujantysis daiktas), plotas – 0,5587 ha (S.8) (*viešpatavimo teisė nustatoma AB „Klaipėdos vanduo“ nuosavybės teise valdomiems tinklams jų apsaugos zonos ribose*).
12. *Galimos statinių paskirtys**: Pagal STR 1.01.03:2017 7.2., 7.3., 7.4., 7.5., 7.14., kitos paskirties inžineriniai statiniai, inžineriniai tinklai;

**Esamas sklypo užstatymas*: pastatas – prekybos centras (unikalus Nr. 4400-1219-0188); pastatas – požeminė automobilių saugykla (unikalus Nr. 4400-1568-9558); kiti inžineriniai statiniai – aikštelė (unikalus Nr. 4400-1753-4464) žymėjimas statinių išdėstymo plane (b); kiti inžineriniai statiniai – kiemo aikštelė (unikalus Nr. 4400-1958-0924) žymėjimas statinių išdėstymo plane (2b2), (2b3); 2016-06-13 statinių išdėstymo plano duomenimis aikštelė – žymėjimas statinių išdėstymo plane (3b1), (3b2).

Žemės sklypui Nr. 2 nustatomi teritorijos naudojimo reglamentai:

1. žemės sklypo naudojimo paskirtis – kita (KT).
2. žemės naudojimo būdas – daugiabučių gyvenamųjų pastatų ir bendrabučių teritorijos (G2);
3. teritorijos naudojimo tipas – mišri centro teritorija (GC);
4. žemės sklypo plotas – 0,1601 ha.
5. leistinas pastatų aukštis (nuo žemės paviršiaus, m) – 12-75 m (*esamo gyvenamojo namo aukštis – 75 m*);
6. leistinas užstatymo tankis – 45 proc. (*nustatant esamą užstatymo tankį buvo įvertinti NTR duomenys, kadastro byla ir topografinis planas. Gyvenamųjų namų I aukštas yra priskirtas komercinėms patalpoms, o virš šių komercinių patalpų esančios gyvenamųjų namų pastato dalys yra išsikišusios. Kadastro duomenyse nurodytas gyvenamųjų pastatų užstatytas plotas fiksuotas tik toje išsikišusioje dalyje*);
7. leistinas užstatymo intensyvumas – 7,0 (*nustatytas pagal esamą užstatymą, įvertinus NTR duomenis. UI neženkliai yra padidinamas/suapvalinamas*);
8. užstatymo tipas – laisvo planavimo (lp);
9. priklausomųjų želdynų ir želdinių teritorijų dalis – 30 proc. (*nustatomas pagal Priklausomųjų želdynų plotų normų apskaičiavimo tvarkos aprašo priedą*);
10. Tikslinami esami servitutai, atsižvelgiant į pasikeitusias žemės sklypų ribas:
 - 10.1. (206) servitutas – teisė tiesti požemines, antžemines komunikacijas (tarnaujantis), plotas – 0,0067 ha (S.2.1);
 - 10.2. (207) servitutas - teisė naudoti požemines, antžemines komunikacijas (tarnaujantis), plotas – 0,0067 ha (S.2.1);
 - 10.3. (208) servitutas - teisė aptarnauti požemines, antžemines komunikacijas (tarnaujantis), plotas – 0,0067 ha (S.2.1);
11. *Projektuojami servitutai:*
 - 11.1. (115) kelio servitutas – teisė važiuoti transporto priemonėmis, naudotis pėsčiųjų taku (viešpataujantysis daiktas) (*viešpataujantis proj. žemės sklype Nr. 1*).
 - 11.2. (222) servitutas – teisė tiesti, aptarnauti, naudoti požemines, antžemines komunikacijas (tarnaujantysis daiktas), plotas – 0,0050 ha (S.9) (*viešpatavimo teisė nustatoma AB „Klaipėdos vanduo“ nuosavybės teise valdomiems tinklams jų apsaugos zonos ribose*).
12. *Galimos statinių paskirtys**: Pagal STR 1.01.03:2017 6.3., kitos paskirties inžineriniai statiniai; inžineriniai tinklai.

**Esamas sklypo užstatymas*: pastatas – gyvenamasis namas (unikalus Nr. 4400-1749-3706); kiti inžineriniai statiniai – kiemo aikštelė (unikalus Nr. 4400-1958-0924) žymėjimas statinių išdėstymo plane (2b1), (2b4).

Žemės sklypui Nr. 3 nustatomi teritorijos naudojimo reglamentai:

1. žemės sklypo naudojimo paskirtis – kita (KT).
2. žemės naudojimo būdas – daugiabučių gyvenamųjų pastatų ir bendrabučių teritorijos (G2);
3. teritorijos naudojimo tipas – mišri centro teritorija (GC);
4. žemės sklypo plotas – 0,3847 ha.
5. leistinas pastatų aukštis (nuo žemės paviršiaus, m) – 12-85 m (*esamų gyvenamųjų namų aukštis – 75-85 m*);
6. leistinas užstatymo tankis – 39 proc. (*nustatant esamą užstatymo tankį buvo įvertinti NTR duomenys, kadastro byla ir topografinis planas. Gyvenamųjų namų I aukštas yra priskirtas komercinėms patalpoms, o virš šių komercinių patalpų esančios gyvenamųjų namų pastato dalys yra išsikišusios. Kadastro duomenyse nurodytas gyvenamųjų pastatų užstatytas plotas fiksuotas tik toje išsikišusioje dalyje*);
7. leistinas užstatymo intensyvumas – 6,5 (*nustatytas pagal esamą užstatymą, įvertinus NTR duomenis. UI neženkliai yra padidinamas/suapvalinamas*);
8. užstatymo tipas – laisvo planavimo (lp);
9. priklausomųjų želdynų ir želdinių teritorijų dalis – 30 proc. (*nustatomas pagal Priklausomųjų želdynų plotų normų apskaičiavimo tvarkos aprašo priedą*);
10. Tikslinami esami servitutai, atsižvelgiant į pasikeitusias žemės sklypų ribas:
 - 10.1. (206) servitutas – teisė tiesti požemines, antžemines komunikacijas (tarnaujantis), plotas – 0,0306 ha (S.3.1);
 - 10.2. (207) servitutas - teisė naudoti požemines, antžemines komunikacijas (tarnaujantis), plotas – 0,0206 ha (S.3.1);
 - 10.3. (208) servitutas - teisė aptarnauti požemines, antžemines komunikacijas (tarnaujantis), plotas – 0,0206 ha (S.3.1);
11. *Projektuojami servitutai:*
 - 11.1. (115) kelio servitutas – teisė važiuoti transporto priemonėmis, naudotis pėsčiųjų taku (viešpataujantysis daiktas) (*viešpataujantis proj. žemės sklype Nr. 1*).
 - 11.2. (222) servitutas – teisė tiesti, aptarnauti, naudoti požemines, antžemines komunikacijas (tarnaujantysis daiktas), plotas – 0,0138 ha (S.10) (*viešpatavimo teisė nustatoma AB „Klaipėdos vanduo“ nuosavybės teise valdomiems tinklams jų apsaugos zonos ribose*).

12. *Galimos statinių paskirtys**: Pagal STR 1.01.03:2017 6.3., kitos paskirties inžineriniai statiniai; inžineriniai tinklai.

**Esamas sklypo užstatymas*: pastatas – gyvenamasis namas (unikalus Nr. 4400-1749-3728); pastatas – gyvenamasis namas (unikalus Nr. 4400-1749-3740); 2016-06-13 statinių išdėstymo plano duomenimis kiemo aikštelė – žymėjimas statinių išdėstymo plane (3b3), (3b4), (3b5).

Prekybos objekto plotas. Prekybos centro prekybos plotas esamas, patvirtintas išduotu statybą leidžiančiu dokumentu. Esamo prekybos centro remonto ar rekonstrukcijos atveju, prekybos ploto nedidinti. Didinant prekybos objekto plotą vadovautis Klaipėdos miesto bendrojo plano sprendiniais.

Planuojamos ūkinės veiklos aprašymas. Planuojamame žemės sklype Nr. 1 yra esamas prekybos centras, požeminis garažas, detaliuoju planu pagrindinė žemės naudojimo paskirtis (kita) nėra keičiama, nustatomi du žemės naudojimo būdai – komercinės paskirties objektų teritorijos ir susisiekimo ir inžinerinių tinklų koridorių teritorijos.

Planuojamuose žemės sklypuose Nr. 2, 3 yra esami trijų ir daugiau butų – daugiabučiai pastatai. Detaliuoju planu numatoma šiuose sklypuose (proj. Nr. 2, 3) nekeičiant pagrindinės žemės naudojimo paskirties (kita), keisti žemės naudojimo būdą iš komercinės paskirties objektų teritorijos į daugiabučių gyvenamųjų pastatų ir bendrabučių teritorijos. Šių sklypų ribos buvo formuojamos pagal esamas tvoras, aikšteles, statinius, sklypo naudojimą.

Inžinerinė infrastruktūra. Planuojamoje teritorijoje inžinerinė infrastruktūra yra įrengta, šiuo detaliuoju planu nauji inžineriniai tinklai nėra planuojami. Iki teritorijos atvesti esami centralizuoti vandentiekio, buitinių ir paviršinių (lietaus) nuotekų, skirstomojo dujotiekio, ryšių, elektros tinklai ir šilumos tiekimo tinklai. Projektuojant naujus inžinerinius tinklus, jungti prie centralizuotų miesto inžinerinių komunikacijų, sprendžiama atskiru projektu, STR numatyta tvarka, gavus technines prisijungimo sąlygas.

Melioracinė sistema. Planuojamoje teritorijoje melioracijos statinių bei įrenginių nėra.

Susisiekimo sistema. Planuojama teritorija ribojasi su aptarnaujančia C kategorijos gatve – Taikos prospektu, pagalbine D kategorijos gatve – Liubeko gatve, ir pravažiuoju, kuris atitinka D kategorijos pagalbinės gatvės techninius parametrus. D kategorijos gatvei ir pravažiuoju atstumas tarp raudonųjų linijų, vadovaujantis STR 2.06.04:2014 „Gatvės ir vietinės reikšmės keliai. Bendrieji reikalavimai“, nustatomas 20 m, Taikos pr. – C kat. gatvei – 70 m, pagal Klaipėdos m. bendrąjį planą.

- Į projektuojamą žemės sklypą Nr. 1 patenkama per esamus įvažiuojamus iš Liubeko g., iš Taikos pr., bei iš D kat. pravažiuoju pusės.
- Į projektuojamą žemės sklypą Nr. 2 patenkama per esamą įvažiuojamą iš Taikos pr. pusės per projektuojamą žemės sklypą Nr. 1, kuriam projektuojamas kelio servitutas – teisė važiuoti transporto priemonėmis, naudotis pėsčiųjų taku (tarnaujantis), plotas – 0,0187 ha (brėžinyje pažymėtas S.4 indeksu).
- Į projektuojamą žemės sklypą Nr. 3 patenkama per esamą įvažiuojamą iš D kat. pravažiuoju pusės per projektuojamą žemės sklypą Nr. 1, kuriam projektuojamas kelio servitutas – teisė važiuoti transporto priemonėmis, naudotis pėsčiųjų taku (tarnaujantis), plotas – 0,0478 ha (brėžinyje pažymėtas S.7 indeksu).

Dėl automobilių stovėjimo vietų. Automobilių stovėjimo vietų išdėstymas esamas – antžeminėje ir požeminėje automobilių saugyklose. Automobilių stovėjimo vietų skaičius ir jų vietos sklype išspręstos statinių techniniuose projektuose, kuriems yra gautas statybą leidžiantis dokumentas (SLD).

Esamą prekybos centrą aptarnauja esama antžeminė automobilių stovėjimo aikštelė, esanti projektuojamame žemės sklype Nr. 1. Požeminėje automobilių saugykloje (unikalus Nr. 4400-1568-9558) esančios automobilių stovėjimo vietos priklauso padalinamų žemės sklypuose Nr. 2 ir Nr. 3 esančių pastatų (butų) savininkams, dėl to jų automobilių stovėjimas numatytas faktinis – projektuojamo žemės sklypo Nr. 1 ribose.

Į požeminę automobilių saugyklą – garažą patenkama projektuojamu kelio servitutu – teisė važiuoti transporto priemonėmis, naudotis pėsčiųjų taku (tarnaujantis), plotas – 0,0687 ha (brėžinyje pažymėtas S.6 indeksu) ir projektuojamu kelio servitutu – teisė važiuoti transporto priemonėmis, naudotis pėsčiųjų taku (tarnaujantis), plotas – 0,0478 ha (brėžinyje pažymėtas S.7 indeksu).

Vadovaujantis *Prekybos centras su gyvenamomis patalpomis ir gyvenamais namais Taikos pr.141, Klaipėdoje techninio projekto* sprendiniais, antžeminėje automobilių saugykloje telpa 455 automobiliai, požeminėje automobilių saugykloje telpa 489 automobilių.

Žemės sklypui Nr. 1 reikalingas antžeminėje automobilių aikštelėje vietų skaičius – 438 vnt., yra įrengta – 455 vnt.

Žemės sklypams Nr. 2 ir Nr. 3 reikalingos požeminėje automobilių aikštelėje vietų skaičius – 378 vnt., yra įrengta – 489 vnt.

Laisvų automobilių stovėjimo vietų skaičius – 128 vnt. Automobilių stovėjimo vietų kiekis yra pakankamas ir atitinka šiai dienai keliamų reglamentų reikalavimus.

Prekybos centro automobilių stovėjimo vietų skaičiavimas

Objekto pavadinimas	Pagrindinis plotas, m ²	Automobilių stovėjimo skaičiaus norma pagal STR2.06.04:2014	Automobilių vietų skaičius, vnt.	Pastabos
Parduotuvė „Maxima“	4926	1 vieta 20-čiai m ² prekybos ploto	246	
Restoranas Nr.115	264	1 vieta 15-kai m ² prekybos ploto	18	
Restoranas Nr.141	618	1 vieta 15-kai m ² prekybos ploto	41	
Kita prekyba (nuoma)	3950	1 vieta 30-čiai m ² prekybos ploto	133	Pagalbinis nuomos patalpų plotas 2920m ²
<i>Iš viso:</i>	<i>9758 m²</i>		<i>438</i>	

Gyvenamųjų namų automobilių stovėjimo vietų skaičiavimas

Gyvenamo namo adresas	Butų skaičius, vnt.	Automobilių stovėjimo skaičiaus norma pagal STR2.06.04:2014	Automobilių vietų skaičius, vnt.	Pastabos
Taikos pr. 141A	120	1 vieta vienam butui	120	
Taikos pr. 141B	138	1 vieta vienam butui	138	
Taikos pr. 141C	120	1 vieta vienam butui	120	
<i>Iš viso:</i>	<i>378</i>		<i>378</i>	

Rekonstruojant, remontuojant statinius ir (ar) keičiant jų paskirtį privalomos automobilių stovėjimo vietos įrengiamos žemės sklypų ribose, apskaičiuojant reikiamą papildomą automobilių stovėjimo vietų skaičių padidėjusiam plotui, atsiradusiems naujiems kambariams (numeriams), butams, kabinetams ir kt. Apskaičiuojant reikiamą papildomą automobilių stovėjimo vietų skaičių vadovautis STR 2.06.04:2014 „Gatvės ir vietinės reikšmės keliai. Bendrieji reikalavimai“ 30 lentelė.

Vadovaujantis STR 2.06.04:2014 „Gatvės ir vietinės reikšmės keliai. Bendrieji reikalavimai“, atstumai nuo uždarojo tipo antžeminių automobilių saugyklų, garažų, atvirojo tipo automobilių saugyklų, taip pat įvažiavimo / išvažiavimo vartų ir vėdinimo sistemos oro šalinimo angų iki 32¹ lentelėje nurodytų pastatų ar patalpų varstomų langų / vėdinimo sistemos oro ėmimo angų turi būti ne mažesni už nurodytus.

32¹ lentelė. Atstumai nuo uždarojo tipo antžeminių automobilių saugyklų, garažų, atvirojo tipo automobilių saugyklų:

Eil. Nr.	Pastatų ar patalpų, iki kurių nustatomi atstumai, naudojimo paskirtis	Atstumai (metrais)					
		nuo atvirojo tipo automobilių saugyklų, kai automobilių skaičius**					
		5–10	11–20	21–50	51–100	101–300	daugiau kaip 300
1.	Gyvenamosios paskirties (vienbučių ir dvibučių, trijų ir daugiau butų (daugiabučiai), įvairių socialinių grupių asmenims) pastatai	5	7	10	20	35	50

** atstumas matuojamas nuo atvirojo tipo automobilių saugyklų dangos krašto iki patalpų varstomų langų ir vėdinimo sistemos oro ėmimo angų.

Pastaba: nurodyti atstumai gali būti mažinami iki 5 m, jei projektuojama tam statiniui ar statinių grupei priklausanti automobilių saugykla. Atstumas matuojamas iki langų be savaiminio užsidarymo mechanizmo.

Del pėsčiųjų ir dviračių judėjimo. Formuojami žemės sklypai skirti daugiabučių pastatų teritorijoms yra aptverti, pėsčiųjų judėjimas juos aptverus nevaržomas, ir judėjimas nekinta. Gyvenamosios paskirties teritorijoje esantys pėsčiųjų takai turi tiesioginį susisiekimą su komercinės paskirties žemės sklypu esančiais pėsčiųjų takais. Pėsčiųjų ir dviračių takų esamas kiekis yra pakankamas pėstiesiems laisvai judėti tiek už formuojamų sklypų ribų, tiek juose.

Vadovaujantis Klaipėdos miesto dviračių infrastruktūros specialiojo plano sprendiniais (žr. ištrauką Nr. 14), infrastruktūros koridoriuje ties Taikos pr. numatyta rekonstruoti magistralinę dviračių trasą (2,5m pločio), pravažiavimo kelyje tarp Liubeko g. ir Taikos pr. yra esama vietinė dviračių trasa, palei Liubeko g. planuojama vietinė dviračių trasa. Šie sprendiniai rengiamo detaliojo plano koregavimui įtakos nedaro.

Želdiniai. Teritorija užstatyta, susiformavusi, nutiesti pėsčiųjų takai, įrengtos automobilių stovėjimo vietos ir aikštelės, išduoti SLD esamiems statiniams. Planuojama teritorija į gamtinio karkaso sudėtinės dalis nepatenka.

Esamos būklės įvertinimo metu buvo įvertinti visi planuojamoje teritorijoje augantys medžiai. Nustatyta medžių rūšis, nurodytas skersmuo 1,3 m aukštyje, būklė, statusas (saugotinas/nesaugotinas):

- planuojamos teritorijos rytinėje pusėje palei sklypo ribą auga 40 vnt. medžiai – gudobelės, kurių skersmuo 1,3 m aukštyje yra iki 19 cm, būklė – gera/patenkinama, šie želdiniai nesaugotini.
- planuojamos teritorijos vakarinėje pusėje palei sklypo ribą auga 13 vnt. medžiai – liepos, kurių skersmuo 1,3 m aukštyje yra iki 15 cm, būklė – gera, šie želdiniai nesaugotini.
- planuojamoje teritorijoje prie gyvenamųjų namų auga 23 vnt. medžių – paprastosios pušys, klevai, kurių skersmuo 1,3 m aukštyje yra 12-15 cm, būklė – gera, šie želdiniai nesaugotini.

Atliktu vertinimu nustatoma, kad formuojamose žemės sklypuose nėra želdinių, kurie būtų priskiriami saugotiniams, vadovaujantis kriterijais, patvirtintais Lietuvos Respublikos Vyriausybės 2008-03-12 nutarimu Nr. 206 „Dėl kriterijų, kuriuos atitinkantys medžiai ir krūmai priskiriami saugotiniams želdiniams, patvirtinimo“ (Lietuvos Respublikos Vyriausybės 2021-12-22 nutarimo Nr. 1101 redakcija), pagal kuriuos medžiai ir krūmai, augantys ne miškų ūkio paskirties žemėje, priskiriami saugotiniams.

Bendru atveju, planuojamų žemės sklypų priklausomųjų želdynų norma (plotas) nustatoma vadovaujantis Priklausomųjų želdynų normų (plotų) nustatymo tvarkos aprašu, patvirtintu Lietuvos Respublikos aplinkos ministro 2007-12-21 įsakymu Nr. D1-694 (Lietuvos Respublikos aplinkos ministro 2022-05-27 įsakymo Nr. D1-151 redakcija), įvertinus žemės sklype (-uose) esančių ar statomų statinių paskirtį. Mažiausias želdynams priskiriamas plotas nuo viso žemės sklypo ploto:

- esamuose užstatytose žemės sklypuose, skirtuose daugiabučių gyvenamųjų pastatų ir bendrabučių teritorijoms – 30 proc.; didžiausia leidžiama kompensuoti priklausomųjų želdynų plotų normų sudedamoji procentinė dalis – 5 proc.;
- žemės sklypuose, skirtuose komercinės paskirties objektų teritorijoms – 10 proc.; didžiausia leidžiama kompensuoti priklausomųjų želdynų plotų normų sudedamoji procentinė dalis – 5 proc.

Pastaba: Priklausomųjų želdynų minimali norma gali būti kompensuojama vertikaliuoju želdinimu ar kitais būdais.

Priklausomiesiems želdynams nepriskiriami plotai, numatyti: statiniams statyti; privažiavimams, šaligatviams, pėsčiųjų ir dviračių takams įrengti; sporto aikštynams, sporto ir žaidimo aikštelėms, automobilių stovėjimo aikštelėms įrengti.

Esamų želdinių pertvarkymas bei naujų įveisimas sklypo ribose sprendžiamas STR ir kitų teisės aktų nustatyta tvarka techninio projekto rengimo metu, prioritetas teikiamas maksimaliam želdinių išsaugojimui. Rengiant techninius projektus įvertinti planuojamoje teritorijoje esamus želdinius, juos įvertinus bus numatoma reikalinga tvarkymo priemonė – kirtimas ar kitoks pašalinimas iš augimo vietos. Techninių projektų rengimo metu, numatant sprendiniuose medžių kirtimą, persodinimą ar kitokį pašalinimą, vadovautis Lietuvos Respublikos želdynų įstatymu ir kitais teisės aktais.

Komercinės paskirties objektų teritorijos sklype įrengti želdinių zonas ties Taikos pr., Liubeko g. ir D kat. pravažiavimo infrastruktūros teritorijomis (min. 10 m). Palei sklypo ribą, iš Liubeko g. pusės numatomas esamų želdinių sutankinimas, apsauginių želdinių funkcijai užtikrinti.

Kadangi teritorijoje yra gausu inžinerinių tinklų (taip pat magistralinių), želdinius sodinti nepažeidžiant teisės aktų reikalavimų, želdinių zonų įrengimą derinti su tinklus eksploatuojančiomis organizacijomis.

Medžiai inžinerinių tinklų servituto 222 zonoje gali būti sodinami tik iškėlus magistralinius tinklus, iki tol šioje zonoje galimi sodinti tik žoliniai augalai, krūmai.

Asfaltuotoje automobilių stovėjimo aikštelėje numatomi sodinti papildomi želdiniai – klevai (suaugusio medžio lajos plotis – 5 m (gali būti ir kiti medžiai su panašiu lajos pločiu)), užaugę medžiai savo lajomis uždengę žemės sklypo dalį suformuos vientisą želdyno visumą, atliekančią apsauginę funkciją nuo taršos ir triukšmo, bei sudarys reikiamą želdynų kiekį (ne mažiau 10 proc.) sklype.

Pėsčiųjų alėjoje, automobilių stovėjimo aikštelėje želdiniai gali būti sodinami į klombas, lauko vazonus, arba į gruntą.

Želdiniai formuojamuose gyvenamosios paskirties žemės sklypuose Nr. 2, 3, sodinami greta sklypų ribų, medžių lajas numatant po automobilių stovėjimo aikštelėmis. Planuojama, kad medžių lajos suformuos vientisą želdynų visumą, atliekančią apsauginę funkciją nuo taršos ir triukšmo. Įgyvendinus sprendinius želdiniai sudarys vientisą, išsiningą želdinių juostą, kas atitiks Klaipėdos miesto bendrojo plano sprendinius.

Vaikų žaidimo aikštelė. Vaikų žaidimo aikštelės formuojamų gyvenamosios paskirties žemės sklypuose Nr. 2, 3 yra tokioje sklypo vietoje, kad būtų matoma bent iš vieno buto kambario ar iš bendro naudojimo patalpų ir yra ne arčiau kaip 10 m nuo įvažiavimo iš gatvės. Žemės sklype Nr. 2 numatoma ne mažiau nei 120 kv. m. ploto aikštelė. Žemės sklype Nr. 3 numatoma ne mažiau nei 138 kv. m. ploto aikštelė. Vaikų žaidimų ir paauglių sporto aikštelės, ramaus poilsio vietos įrengiamos želdynų plote.

Atliekų tvarkymas. Atliekos planuojamoje teritorijoje tvarkomos vadovaujantis Atliekų tvarkymo taisyklėmis, patvirtintomis 1999-07-14 LR aplinkos ministro įsakymu Nr. 217. Vadovaujantis Klaipėdos miesto savivaldybės tarybos 2013-12-18 sprendimu Nr. T2-334 patvirtintų Klaipėdos miesto savivaldybės komunalinių atliekų tvarkymo taisyklių 33 p., konteineriai turi stovėti atliekų turėtojo teritorijoje.

Prekybos centrai mišrių komunalinių atliekų ir antrinių žaliavų surinkimo konteinerių stovėjimo vieta – aptvertame ūkiniame kieme, ūkinis kiemas nutolęs daugiau nei 10 m nuo gretimų pastatų langų ir (ar) durų.

Vadovaujantis Klaipėdos miesto savivaldybės mišrių komunalinių atliekų ir antrinių žaliavų surinkimo konteinerių stovėjimo vietų ir aikštelių išdėstymo schema (nauja redakcija), patvirtinta Klaipėdos miesto savivaldybės administracijos direktoriaus 2021-03-12 įsakymu Nr. AD1-306, mišrių komunalinių atliekų ir antrinių žaliavų surinkimo konteinerių stovėjimo vietos ir aikštelės numatytos gyvenamųjų pastatų – Taikos pr. 141A, 141B ir 141C – konteinerių patalpose. Atliekų konteinerių vietas tikslinti techninio projekto rengimo metu.

Ištrauka iš Klaipėdos miesto savivaldybės mišrių komunalinių atliekų ir antrinių žaliavų surinkimo konteinerių stovėjimo vietų ir aikštelių išdėstymo schema



Gaisrinė sauga. Planuojamai teritorijai gaisrinės saugos reikalavimai nustatomi vadovaujantis Gaisrinės saugos normomis teritorijų planavimo dokumentams rengti, patvirtintomis 2013-12-31 Lietuvos Respublikos aplinkos ministro ir Priešgaisrinės apsaugos gelbėjimo departamento prie Vidaus reikalų ministerijos įsakymu Nr. D1-995/1-312.

Gaisro plitimas į gretimus pastatus ribojamas užtikrinant saugius atstumus tarp pastatų lauko sienų.

Pastato atsparumo ugniai laipsnių ir atstumo (m) iki gretimų pastatų, kurių atsparumo ugniai laipsnis, lentelė:

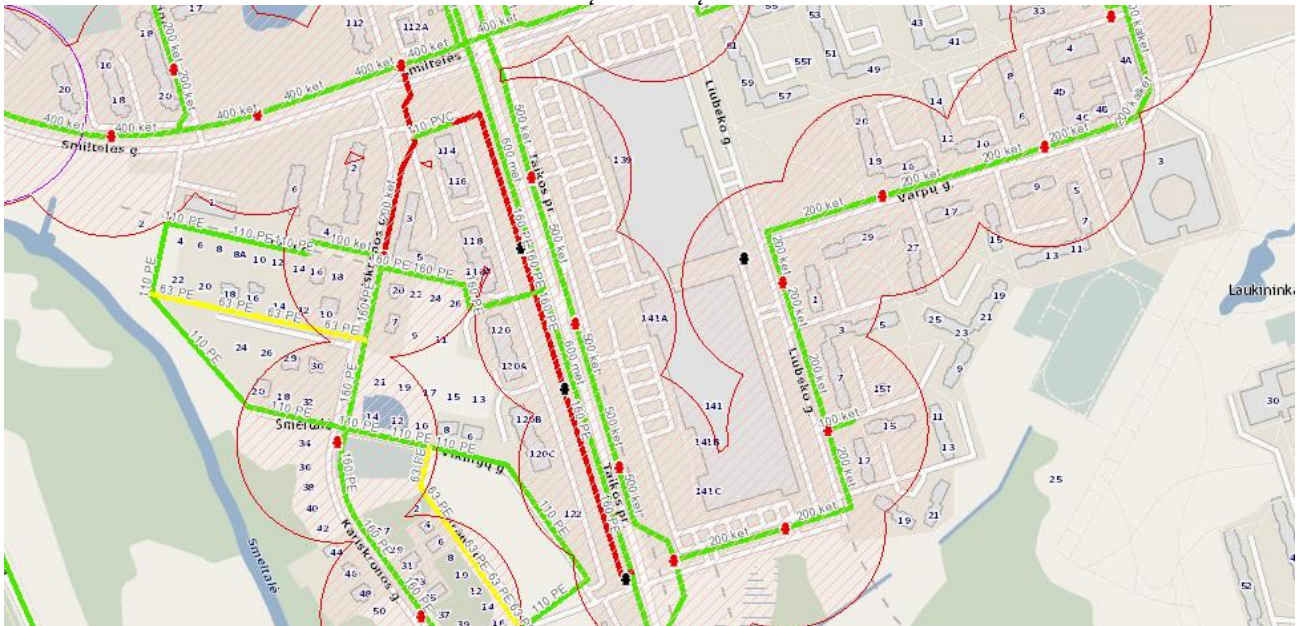
Pastato atsparumo ugniai laipsnis	Atstumas (m) iki gretimų pastatų, kurių atsparumo ugniai laipsnis		
	I	II	III
I	6	8	10
II	8	8	10
III	10	10	15

Jei priešgaisrinis atstumas tarp pastatų yra mažesnis už reikalaujamą, gaisro plitimas gali būti ribojamas priešgaisrinėmis užtvaramis, kurios atskiria gretimus pastatus ir savo konstrukcijos ypatumais užtikrina, kad kilus gaisrui vienoje priešgaisrinės užtvaros pusėje, jis neišplistų į už jos esantį gretimą pastatą (*Gaisrinės saugos pagrindiniai reikalavimai, patvirtintų Priešgaisrinės apsaugos ir gelbėjimo departamento prie Vidaus reikalų ministerijos direktoriaus 2010-12-07 įsakymu Nr. 1-338, 94 p.*).

Artimiausia gaisrinė – maždaug 3,50 km atstumu, adresu Šilutės pl. 58, Klaipėda.

Planuojamoje teritorijoje gaisro gesinimo iš lauko galimybę užtikrina esami gaisriniai hidrantai, patenkantys į planuojamos teritorijos ribas ir įrengti palei D kat. Liubeko g. ir pravažiavimą ant magistralinės d200 vandentiekio linijos, bei palei Taikos pr. ant magistralinės d500 vandentiekio linijos.

Gaisrinių hidrantų schema:



Visuomenės sveikatos saugos vertinimas. Planuojamoje teritorijoje nevykdoma veikla, kuri yra susijusi su poveikiu aplinkai ir dėl to galimu neigiamu poveikiu visuomenės sveikatai, sanitarinės apsaugos zonos nėra nustatomos.

Detaliojo plano sprendiniai aplinkos kokybės ir higieninės būklės požiūriu, visuomenės sveikatos saugos vertinimas. Planuojama teritorija ir gretima jai aplinka nesiriboja su pramonės/gamybos objektais, dėl kurių būtų nustatomos sanitarinės apsaugos zonos, bei nustatomos specialios žemės naudojimo sąlygos ar kiti ūkinės veiklos apribojimai.

Rengiant šį detalų planą, strateginis poveikis aplinkai nėra vertinamas, kadangi planuojamoje teritorijoje vykdoma ūkinė veikla nėra įrašyta į Planuojamos ūkinės veiklos, kurios poveikis aplinkai privalo būti vertinamas, rūšių sąrašą (Lietuvos Respublikos planuojamos ūkinės veiklos poveikio aplinkai vertinimo įstatymo 1 ir 2 priedai).

Triukšmo taršos šaltiniai. Reikšmingiausi triukšmo šaltiniai Klaipėdos mieste – automobilių kelių ir geležinkelių transportas, jūrinio uosto ir pramoninė veikla.

Vadovaujantis HN 33:2011 „Triukšmo ribiniai dydžiai gyvenamuosiuose ir visuomeninės paskirties pastatuose bei jų aplinkoje“ triukšmo ribiniai dydžiai gyvenamuosiuose pastatuose bei jų aplinkoje neturi viršyti HN 33:2011 „Triukšmo ribiniai dydžiai gyvenamuosiuose ir visuomeninės paskirties pastatuose bei jų aplinkoje“ 1 lentelėje nurodytų dydžių:

Eil. Nr.	Objekto pavadinimas	Paros laikas*	Ekvivalentinis garso slėgio lygis (L_{AeqT}), dBA	Maksimalus garso slėgio lygis (L_{AFmax}), dBA
1	2	3	4	5
3.	Gyvenamųjų pastatų ir visuomeninės paskirties pastatų (išskyrus maitinimo ir kultūros paskirties pastatus) aplinkoje, veikiamoje transporto sukeliame triukšme	diena vakaras naktis	65 60 55	70 65 60

Toliau vertinami Klaipėdos m. strateginiai triukšmo žemėlapiai, patvirtinti Klaipėdos m. savivaldybės tarybos 2019-02-21 sprendimu Nr. T2-52.

Planuojamos teritorijos ribose ir jos artimoje aplinkoje pramoninių taršos šaltinių nėra. Triukšmo ribinis dydis dėl pramonės šaltinių veiklos nėra viršijamas (triukšmo skalė svyruoja nuo <35 – 40-45 dB):



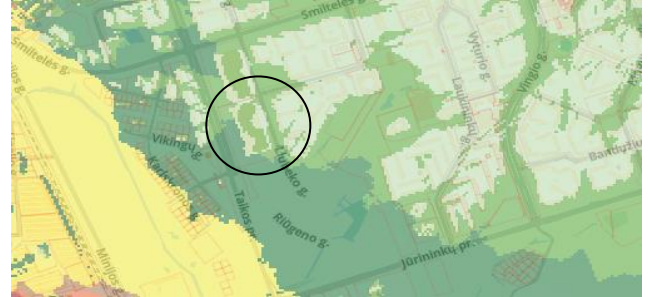
Dienos triukšmo, L_{dienos} (vyraujantis triukšmo skalės dydis - <35 dB)



Nakties triukšmo, $L_{nakties}$ (vyraujantis triukšmo sk. dydis - <35 dB)



Vakaro triukšmo, L_{vakaro} (vyraujantis triukšmo skalės dydis - <35 dB)



Paros triukšmo, L_{dvn} (vyraujantis triukšmo skalės dydis – 35-45 dB)

Esama geležinkelio trasa su planuojamos teritorijos ribomis nesiriboja, geležinkelių kelių nėra ir jos artimoje aplinkoje. Triukšmo ribinis dydis dėl geležinkelio kelių planuojamos teritorijos gyvenamojoje aplinkoje nėra viršijamas (triukšmo skalė svyruoja nuo <35 – 40-45 dB):



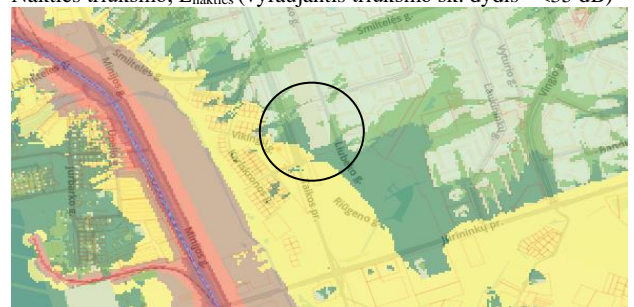
Dienos triukšmo, L_{dienos} (vyraujantis triukšmo skalės dydis - <35 dB)



Nakties triukšmo, $L_{nakties}$ (vyraujantis triukšmo sk. dydis - <35 dB)

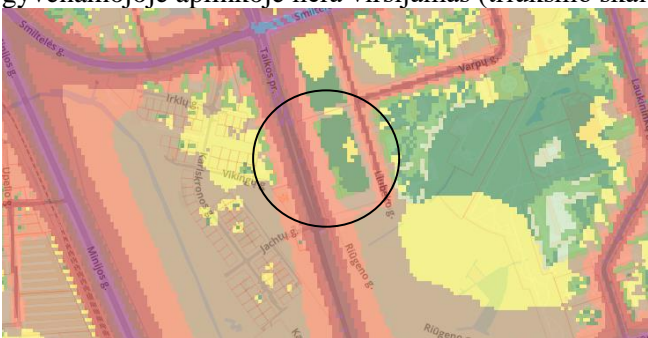


Vakaro triukšmo, L_{vakaro} (vyraujantis triukšmo skalės dydis - <35 dB)

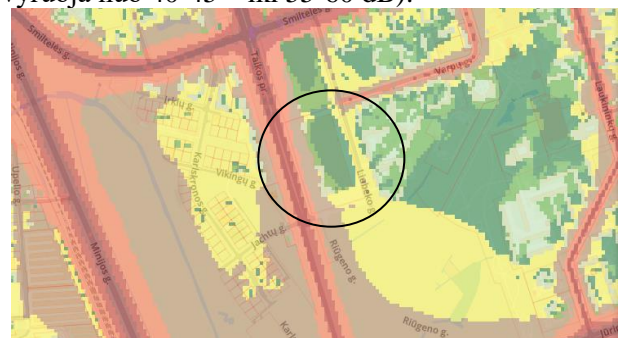


Paros triukšmo, L_{dvn} (vyraujantis triukšmo sk. dydis - <35-40 dB)

Arčiausiai planuojamos teritorijos esantis pagrindinis triukšmo šaltinis – magistralinė Klaipėdos m. gatvė – Taikos pr., D kat. Liubeko g. Triukšmo ribinis dydis dėl automobilių kelių planuojamos teritorijos gyvenamojoje aplinkoje nėra viršijamas (triukšmo skalė svyruoja nuo 40-45 – iki 55-60 dB):



Dienos triukšmo, L_{dienos} (vyraujantis triukšmo skalės dydis – 40-60 dB)



Nakties triukšmo, $L_{nakties}$ (vyraujantis triukšmo sk. dydis – 40-55 dB)



Vakaro triukšmo, L_{vakaro} (vyraujantis triukšmo skalės dydis – 40-55 dB)

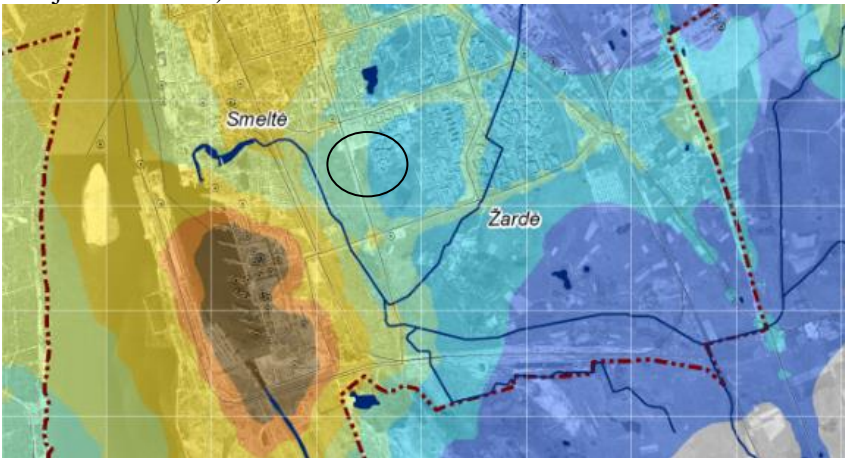


Paros triukšmo, L_{dvn} (vyraujantis triukšmo sk. dydis – 45-55 dB)

Vertinant Klaipėdos m. strateginius triukšmo žemėlapius, planuojamos teritorijos gyvenamojoje aplinkoje nėra viršijami triukšmo ribiniai dydžiai dienos, nakties ar vakaro metu. Techninių projektų rengimo metu įvertinti triukšmo lygį sklindantį nuo gatvių, jo atitiktį Lietuvos higienos normos HN 33:2011 „Triukšmo ribiniai dydžiai gyvenamuosiuose ir visuomeninės paskirties pastatuose bei jų aplinkoje“ reikalavimams dėl galimo triukšmo gyvenamojoje aplinkoje, užtikrinti leidžiamus triukšmo ribinius dydžius gyvenamajame pastate ir jo aplinkoje numatant efektyvią prieštriukšminę priemonę, jei įvertinama, kad ji yra reikalinga.

Aplinkos oro tarša. Įvertinti planuojamoje teritorijoje aplinkos oro taršą vertinami aktualiausi (2022 m.) Aplinkos apsaugos agentūros Aplinkos būklės analitikos centro parengti ir viešai paskelbti oro teršalų sklaidos žemėlapiai.

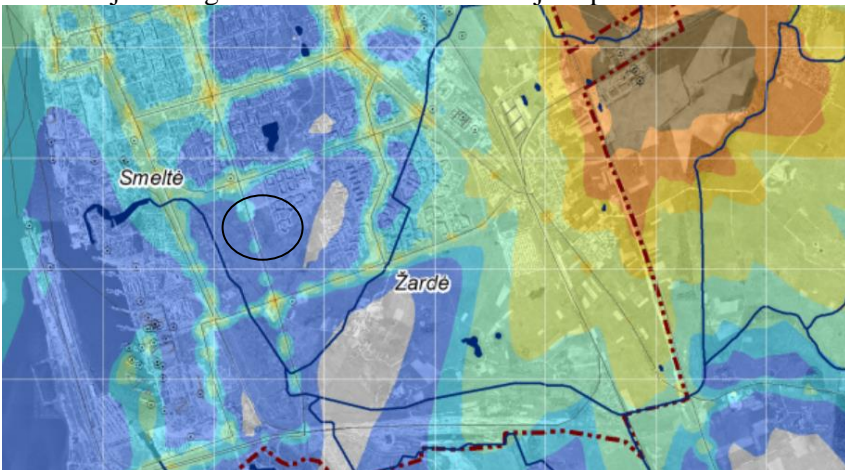
Vadovaujantis Aplinkos apsaugos agentūros *Maksimalios 24 val. (90,41 prctl.) kietųjų dalelių (KD_{10}) koncentracijos ($\mu\text{g}/\text{m}^3$) aplinkos ore Klaipėdoje 2022 m. žemėlapiu* (žr. ištrauką žemiau), teritorijoje nėra viršijamas kietųjų dalelių koncentracijos aplinkos ore ribinis dydis (kuomet ribinė vertė $50 \mu\text{g}/\text{m}^3$ negali būti viršijama 35 d./m.).



Ribinė vertė $50 \mu\text{g}/\text{m}^3$ (35 d.)

13 - 17	31 - 34
18 - 22	35 - 37
23 - 25	38 - 41
26 - 30	42 - 43

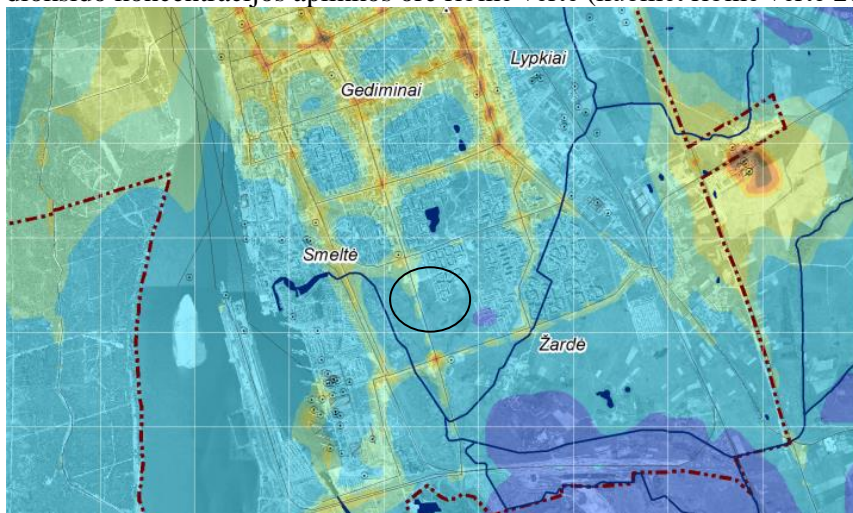
Vadovaujantis Aplinkos apsaugos agentūros *Maksimalios 8 val. slankaus vidurkio anglies monoksido (CO) koncentracijos (mg/m^3) aplinkos ore Klaipėdoje 2022 m. žemėlapiu* (žr. ištrauką žemiau), teritorijoje nėra viršijama anglies monoksido koncentracijos aplinkos ore ribinė vertė (kuomet ribinė vertė $10 \text{mg}/\text{m}^3$).



Ribinė vertė $10 \text{mg}/\text{m}^3$

0,29 - 0,44	1,11 - 1,38
0,45 - 0,64	1,39 - 1,62
0,65 - 0,81	1,63 - 1,84
0,82 - 1,1	1,85 - 1,99

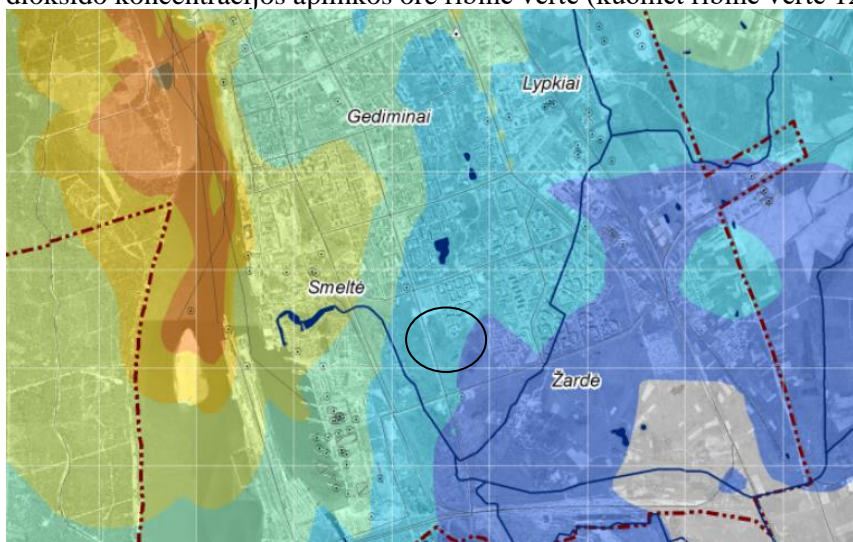
Vadovaujantis Aplinkos apsaugos agentūros *Maksimalios 1 val. azoto dioksido (NO₂) koncentracijos (µg/m³) aplinkos ore Klaipėdoje 2022 m. žemėlapiu* (žr. ištrauką žemiau), teritorijoje nėra viršijama azoto dioksido koncentracijos aplinkos ore ribinė vertė (kuomet ribinė vertė 200 µg/m³).



Ribinė vertė 200 µg/m³

17 - 39	100 - 129
40 - 59	130 - 159
60 - 89	160 - 179
90 - 99	180 - 200

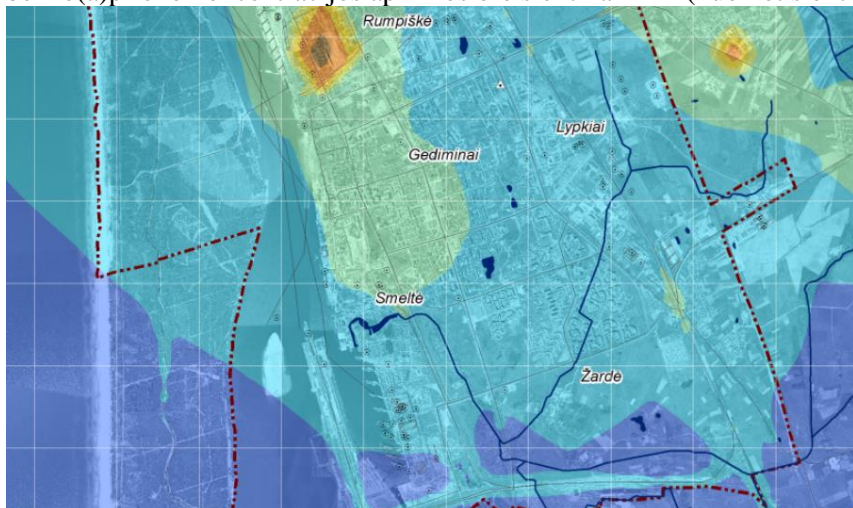
Vadovaujantis Aplinkos apsaugos agentūros *Maksimalios 24 val. sieros dioksido (SO₂) koncentracijos (µg/m³) aplinkos ore Klaipėdoje 2022 m. žemėlapiu* (žr. ištrauką žemiau), teritorijoje nėra viršijama sieros dioksido koncentracijos aplinkos ore ribinė vertė (kuomet ribinė vertė 125 µg/m³).



Ribinė vertė 125 µg/m³

7 - 7,9	11 - 11,9
8 - 8,9	12 - 12,9
9 - 9,9	13 - 14,4
10 - 10,9	14,5 - 14,9

Vadovaujantis Aplinkos apsaugos agentūros *Vidutinės metinės benzo(a)pireno (BaP) koncentracija (ng/m³) aplinkos ore Klaipėdoje 2022 m. žemėlapiu* (žr. ištrauką žemiau), teritorijoje nėra viršijama benzo(a)pireno koncentracijos aplinkos ore siektina vertė (kuomet siektina vertė 1 ng/m³).



Siektina vertė 1 ng/m³

0,12 - 0,17	0,4 - 0,47
0,18 - 0,21	0,48 - 0,55
0,22 - 0,29	0,56 - 0,64
0,3 - 0,39	0,65 - 0,67

Aplinkos apsaugos agentūros Aplinkos būklės analitikos centro stebėjimai rodo, kad didžiausios įtakos padidėjusiam oro užterštumui, tokiais teršalais kaip kietosios dalelės, azoto dioksidas, sieros dioksidas, benzo(a)pirenas ir kitais turi kietojo kuro deginimas energetikos įmonėse bei individualių namų ūkiuose, transporto keliama tarša. Planuojamoje teritorijoje ir jos gretimybėse šių teršalų ribinės vertės nėra viršijamos.

Sprendinių įgyvendinimas. Detaliojo plano korektūros sprendiniams įgyvendinti reikia pertvarkyti žemės sklypą kad. Nr. 2101/0008:272, adresu Taikos pr. 141, Klaipėdoje. Pagal detaliojo plano sprendinius bus atliekami pertvarkytų žemės sklypų kadastriniai matavimai, parengtos kadastro bylos, bei naujai suformuoti žemės sklypai įregistruojami Lietuvos Respublikos nekilnojamojo turto kadastrė.

Planavimo iniciatoriams perleidus teises kitam asmeniui, naujam savininkui pereina projekto sprendinių įgyvendinimo eiga, sandorio metu apie tai informavus naująjį savininką.

Detalusis planas parengtas naudojant MB „Geowest“ parengtą topografinę nuotrauką, TIIIS sistemoje suteiktas Nr. TIIIS1-20230807-054691.

Teritorijų planavimo vadovas:

V. Martinkus (Atestato Nr. TPV 0056)