

**BUVUSIŲ KARINIŲ OBJEKTŲ TERITORIJŲ PAJŪRYJE (APIE 6 HA IR 10 HA TERITORIJOS SMILTYNĖJE)
PRITAIKYMO REKREACINĖMS REIKMĖMS DETALIŲ PLANŲ PARENGIMO PROJEKTAS**

Planuojamos teritorijos yra Smiltynėje, Klaipėdoje. Plotas – 6 ha ir 10 ha.

Planuojamos teritorijos patenka į Klaipėdos miesto teritoriją. Pagal **Klaipėdos miesto bendrąjį planą** planuojamos teritorijos patenka į rekreacinių miškų teritoriją ir rekreacines teritorijas, kurios skirtos paplūdimiams, stovyklavietėms, apžvalgos aikštelėms, turistinėms ir sporto trasoms ir kitiems objektams, kurie reikalingi gyventojų trumpalaikiam poilsiui organizuoti (paplūdimiai, stovyklavietės, apžvalgos aikštelės, turistinės ir sporto trasos, gelbėjimo stotys, laikini pastatai šiems objektams aptarnauti).

Planuojamos teritorijos taip pat patenka į Kuršių Nerijos nacionalinį parką. Pagal **Kuršių Nerijos nacionalinį parko tvarkymo planą**, planuojamos teritorijos patenka į intensyvaus pritaikymo (kopų parkų) miškų – smėlynų kraštovaizdžio tvarkymo zoną, kur sudaromos sąlygos kaitintis saulėje, sukuriamos užuovėjos.

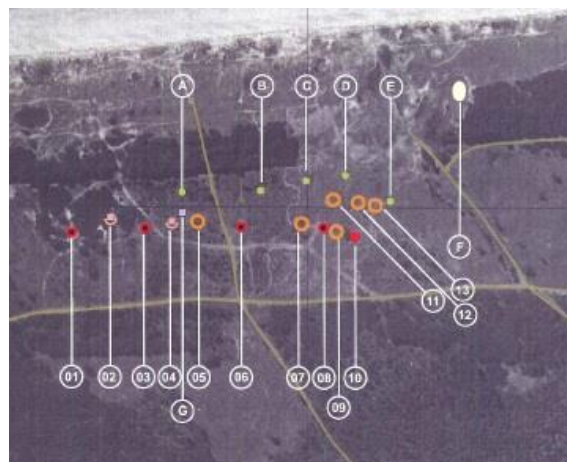
Teritorija Smiltynėje (apie 6 ha), Klaipėdoje

I-oje planuojamoje teritorijoje yra **II Pasaulinio karo vokiečių baterija**. „Objektas yra Koppalyje, nuo Jūrų muziejaus einant prie jūros. Objektas – tai gynybiniai įrenginiai, išdėstyti nemažoje teritorijoje. Gynybinių pastatų neišlikę. Šiuo metu išlikę tik griuvėsiai ir aikštelės pabūklams”¹. Už 500 metrų yra didelis traukos centras – Lietuvos jūrų muziejus, už 800 metrų – pietinis Klaipėdos uosto vartų molas.

Koncepcija

I-oje planuojamoje teritorijoje išskiriamos pėsčiųjų ir kitos zonos: **intensyvi ir ekstensyvi rekreacija, karinio objekto ir apsauginio kopagūbrio zonos**. Išskiriamas **pagrindinis pėsčiųjų kelias į jūrą**, bei prie pagrindinio pėsčiųjų tako planuojama atkurti „Pajūrio halė”.

Pagrindinis šios teritorijos akcentas - **II Pasaulinio karo vokiečių baterija** (žr. 1 pav.), bei jos panaudojimo funkcija. Kad **II Pasaulinio karo** vokiečių baterija I-oje planuojamoje teritorijoje būtų turistams patraukli, reikėtų išryškinti objekto liekanas (išvalyti augmeniją, atkasti žemėm bei smėliu užneštas dalis), įrengti pažintinę pėsčiųjų sistemą (naudoti natūralias medžiagas, įrengti informacinius standus ties objektų liekanomis).

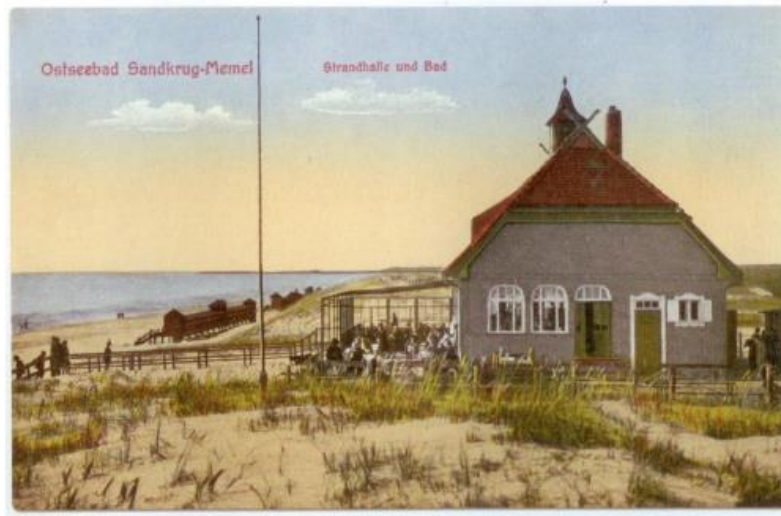


1 pav. Antrojo pasaulinio karo vokiečių baterija Koppalyje (šaltinis: Buvusių karinių objektų Klaipėdos pajūryje pritaikymo galimybių studija)



Kitas, ne mažiau svarbus objektas – „**Pajūrio halės**“ atkūrimas. Restoranas-kavinė turi atkartoti buvusios „Halės“ liaudies architektūros formas: šlaitinį stogą, verandą „žuvies akis“, lėkius – žirgelius, raudonas čerpės ir medinį sienų apkalą (žr. 2 pav.). Pastatas turėtų restorano-kavinės su nakvynės apgyvendinimo paslaugų antrame aukšte funkciją.

¹ Buvusių karinių objektų Klaipėdos pajūryje pritaikymo galimybių studija



2 pav. Klaipėda. Smiltynės pajūrio restoranas iš pietinės pusės (šaltinis: Laisvūno Kavaliausko pateikta medžiaga)

Intensyvioje rekreacijoje – siūloma intensyvi rekreacinė veikla su pėsčiųjų takais bei vaikų žaidimo aikštelėmis (žr. 3 pav). Šios zonos šiaurės rytinėje dalyje planuojamas viešasis tualetas (žr. 3 pav).



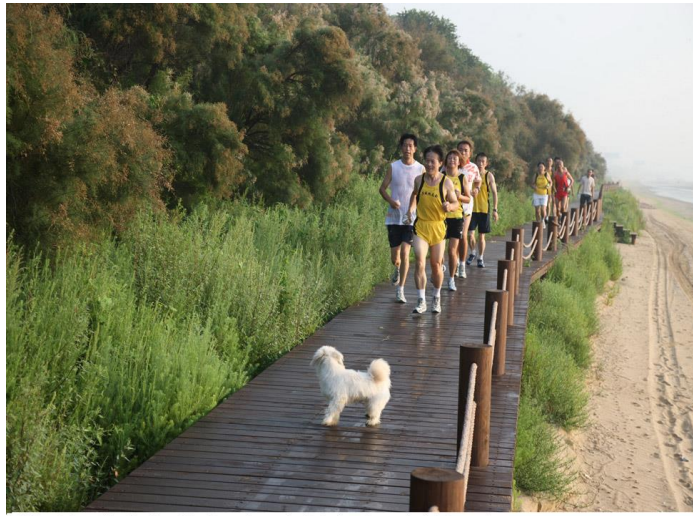
3 pav. Pimelea parkas, Sidnejus, Australija. Architektai: MCGregorCoxall. Nuotraukos: Simon Wood.

Ekstensyvioje rekreacinėje teritorijoje siūloma medinių kilnojamų namelių statymo zona. Nameliuose turistai galėtų ne tik pasidėti daigtus, bet ir esant galimybei - pernaktoti. (žr. 4 pav).



4 pav. Kilnojami nameliai Mudgee NSWm, Australijoje. Architektai: Casey Brown Architecture. Nuotraukos: Rob Brown.

Takų tinklas. Siūlomas vienas pagrindinis pėsčiųjų takas į jūrą, kuris ribotųsi su „Pajūrio halės“ teritorija. Šiame pagrindiniame take galimos įvairios meninės dizaino išraiškos pabrėžiančios pagrindinio tako svarbumą. Ant apsauginio kopagūbrio siūlomas formuoti medinis pėsčiųjų takas jungiantis abi planuojamas teritorijas (žr. 5 pav).



5 pav. Medinis pėsčiųjų takas Qinhuangdao mieste, Kinijoje. Architektai: Turenscape (beijing Turen Design Institute).

Teritorija Smiltynėje (apie 10 ha), Klaipėdoje

II-ojoje planuojamoje teritorijoje taip pat yra **II Pasaulinio karo vokiečių baterija**. “Objektas yra Smiltynėje, jūros pakrantėje, vyrų plažo teritorijoje. Objektas pasiekiamas betoniniu keliuku, kuri eina nuo Jachtklubo marių pakrantėje jūros link. Iš Smiltynėje esančių karinių objektų – tai vienintelis su išlikusiais požeminiais pastatais, į kurių vidų galima patekti”².

Koncepcija

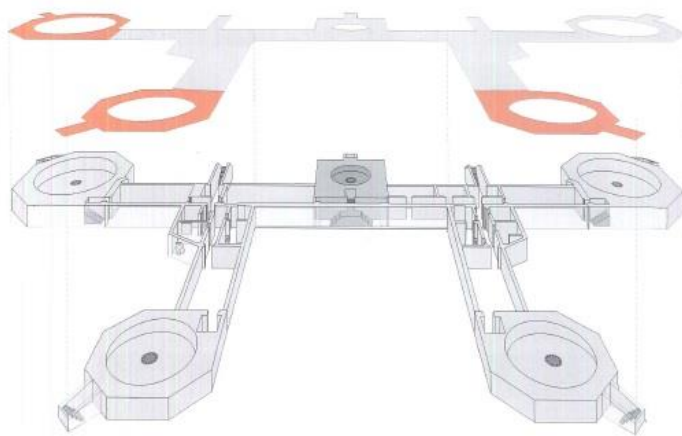
II-oje planuojamoje teritorijoje išskiriamos pėsčiųjų ir kitos zonos: **intensyvi ir ekstensyvi rekreacija, muziejaus ir apsauginio kopagūbrio zonos**. Išskiriamas **pagrindinis pėsčiųjų kelias į jūrą**, bei prie pagrindinio pėsčiųjų tako planuojama atkurti **gelbėjimo stotį**.

Pagrindinis šios teritorijos akcentas - **II Pasaulinio karo vokiečių baterija** (žr. 6 pav.), bei jos panaudojimo funkcija. Šioje išskirtoje zonoje siūloma:

- karo objektą paruošti pažintiniam turizmui (išvalyti augmeniją, atkasti žemėm bei smėliu užneštas dalis);
- **muziejaus su kultūrinių renginių bei pobūvių salėmis įkūrimas;**
- muziejaus ir karo objekto sujungimas į bendrą visumą. Muziejaus pastatas galėtų būti ovalios formos, su karo objekto ekspozicija centrinėje pastato dalyje. Muziejaus sienos galėtų būti stiklinės, tam, kad karo objekto liekanos matytusi ir iš pastato išorės (žr. 7 pav.).



6 pav. Antrojo pasaulinio karo vokiečių baterija Smiltynės paplūdimyje (šaltinis: Buvusių karinių objektų Klaipėdos pajūryje pritaikymo galimybių studija)



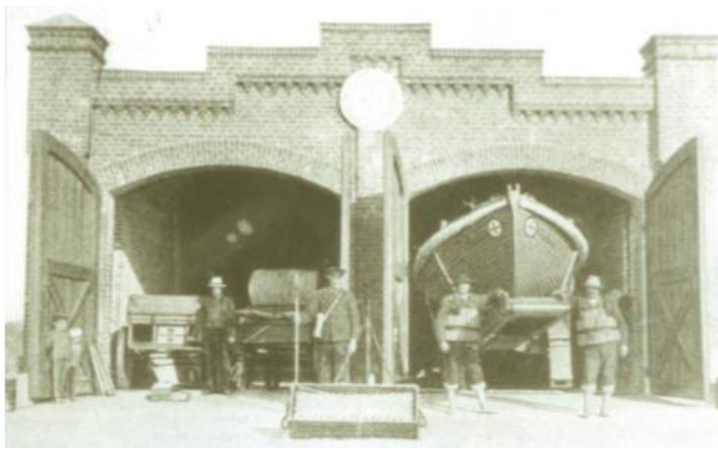
² Buvusių karinių objektų Klaipėdos pajūryje pritaikymo galimybių studija



7 pav. Muziejus laikino meno Vovjodinoje. Architektai Dordje Alfirevic ir Ana Carapic.



Vienas iš koncepcijos sprendinių galėtų būti tipinės XIX amžiaus pabaigos **gelbėjimo stoties** atkūrimas. Tokią gelbėjimo stotį būtų galima panaudoti pagal paskirtį. „Yra duomenų leidžiančių daryti prielaidą, kad pirmoji stotis buvo medinė, 1889 m. ji aprašoma kaip raudonų plytų pastatas...Tokio tipo buvo Nidos ir dabar jūros bangų nuskalauta Melnragės laivų gelbėjimo stotys“³.



8 pav. Nidos gelbėjimo stotis (šaltinis: Laisvūno Kavaliausko pateikta medžiaga)

„Kopagūbrio prieigose sezono metu buvo pastatomi mediniai **kilnojami nameliai – būdelės**. Jas Uosto direkcija ir savivaldybė išnuomodavo vasaros sezonui tiek privatiems asmenims, tiek organizacijoms laikyti smulkių poilsavimo inventorių, rūbus. Rudenį nameliai buvo pergabenami ir remontuojami“⁴. Siūlomas tokių namelių atkūrimas kopagūbrio prieigose, atkuriant jų tūrius, fasadus, bei medžiagiškumą (žr. 9 pav). Taip pat siūlytina pasinaudoti Australijos paplūdimiuose esančiais tokio tipo namelio pavyzdžiais ir juos nudažyti įvairiomis ryškiomis spalvomis (žr. 10 pav.).



9 pav. Šėliojimas prie nuomojamų namelių – būdelių. 1929 m. kopija iš ADM archyvos (šaltinis: 1900-1939 m. kultūrinio kraštovaizdžio elementai kopagūbrio aplinkoje ties Koppaliu ir Smiltynė)

³ 1900-1939 m. kultūrinio kraštovaizdžio elementai kopagūbrio aplinkoje ties Koppaliu ir Smiltynė (istorine pažyma)

⁴ 1900-1939 m. kultūrinio kraštovaizdžio elementai kopagūbrio aplinkoje ties Koppaliu ir Smiltynė (istorine pažyma)



10 pav. Righton paplūdimio kilnojami nameliai. Melbournas, Australija. Nuotraukos: Breau Wade.

Intensyvioje rekreacijoje – siūloma intensyvi rekreacinė veikla su pėsčiųjų takais ir įvairiomis vaikų ir jaunimo žaidimo zonomis (žr. 11 pav.).



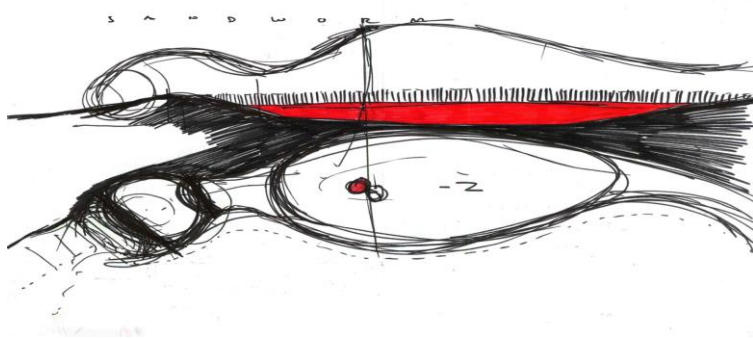
11 pav. Pimelea parkas, Sidnejus, Australija. Architektai: MCGregorCoxall. Nuotraukos: Simon Wood.



Ekstensyvioje rekreacijoje – siūloma ekstensyvi rekreacinės veiklos zona, kurioje galėtų būti skulptūrų ir įvairių meninių instaliacijų parkas (žr. 12 pav.)



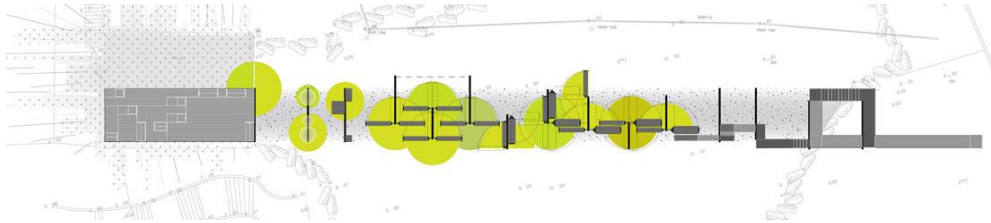
12 pav. Skulptūra Wenguine paplūdimyje, Belgija. Architektas: Marco Casagrande. Nuotraukos- Nikita Wu.



Takų tinklas. Siūlomas vienas pagrindinis pėsčiųjų takas į jūrą, kuris ribotųsi su gelbėjimo stoties zona. Šiame pagrindiniame take galimos įvairios meninės dizaino išraiškos pabrėžiančios pagrindinio tako svarbumą. Ant apsauginio kopagūbrio siūlomas formuoti medinis pėsčiųjų takas jungiantis abi planuojamas teritorijas (žr. 13 pav).



13 pav. „Kelyje į jūrą“. Vieta: Bat Yam Sea Shore, Israel. Architektas: Derman Verbakel Architecture. Nuotraukos: Yuval Tebol



Planuojamos teritorijos šiaurės rytinėje dalyje planuojama **automobilių stovėjimo aikštelė, viešasis tualetas**, bei šioje teritorijoje neatmetama galimybė komercijos paskirties nedideliam pastatui atsirasti (žr. 13 pav.).



13 pav. Viešojo tualetu su dušu pastatas. Architektas: Fox Johnston. Sans Souci, Sydney, Australia. Nuotraukos: Brett Boardman

„Esama istorinė ikonografinė, kartografinė medžiaga bei tolesni archeologiniai, ikonografiniai, kartografijos, istoriniai tyrimai galėtų padėti patikslinti laivų gelbėjimo stoties ir pajūrio halės pastatų vietas. Taip pat buvusio užstatymo perimetrą (išlikę pamatai) ir atkurti tikrų fasadų vaizdą. Tokie tyrimai padėtų patikslinti ir užfiksuoti senųjų takų tinlo atkarpas“⁵.

I-ojo ir Ilojo pasaulinio karų Baltijos jūroje kelias

Kuršių nerijoje yra 4 karo objektai. Siūlomas šių objektų apjungimas, t. y. siūloma nauja dviračių, pėsčiųjų ir automobilių trasų sistema (žr. 14 pav.). Ties kiekvienu karo objektu turi būti pastatytas informacinis stendas, kuriame būtų įvardintos kiekvieno konkretaus objekto techninės charakteristikos. Bendrosios schemos turėtų būti pakabintos turistų lankomose vietose (žr. 1 Priedas).

Buvusių karinių objektų teritorijų pajūryje (apie 6 ha ir 10 ha teritorijos Smiltynėje) pritaikymo rekreacinėms reikmėms detaliųjų planų scenarijų nustatymas

Planavimo procese bus ieškoma naujų galimybių skatinti karo kelio turizmo potencialą.

Rengiant detaliuosius planus bus: išanalizuota turima istorinė ir ikonografinė medžiaga, transporto infrastruktūros sąlygos, esamų karo objektų ir rekreacinių išteklių potencialai, teikiamų renginių organizavimo, maitinimo ir apgyvendinimo paslaugų infrastruktūros galimybės ir poreikiai. Šiuo aspektu bus vertinama tiek viešoji, tiek privati paslaugų infrastruktūra. Pagal nustatytus trūkumus ir įvertintą potencialą bus atliekamas transporto grandžių išdėstymas, pasiūlyti susisiekimo infrastruktūros plėtros prioritetai ir priemonės infrastruktūrai vystyti, užtikrinančios potencialių turistų ir keliautojų poreikius. Analizės rezultatai bus pagrindas ne tik turistinės ir rekreacinės infrastruktūros organizavimo sprendiniams, bet ir strateginėms organizavimo nuostatomis pagrįsti.

⁵ 1900-1939 m. kultūrinio kraštovaizdžio elementai kopagūbrio aplinkoje ties Kopgaliu ir Smiltynė (istorine pažyma)

Kokybė ir efektyvumas (Detaliųjų planų rengimo procesas)

Buvusių karinių objektų teritorijų pajūryje (apie 6 ha ir 10 ha teritorijos Smiltynėje) pritaikymo rekreacinėms reikmėms detaliuosius planus numatoma rengti vadovaujantis Lietuvos Respublikos Teritorijų planavimo įstatymo nuostatomis, Lietuvos Respublikos teritorijos Bendruoju planu, Klaipėdos miesto plėtros strateginiu planu, Klaipėdos miesto bendruoju planu, Klaipėdos miesto dviračių transporto infrastruktūros išvystymo schema, 2013-03-08 planavimo sąlygų sąvadais detaliojo teritorijų planavimo dokumentui rengti Nr. AR10-5 ir AR10-6, Teritorijų gretimybėje parengtų detaliųjų planų sprendiniais, saugomų teritorijų tvarkymo planais ir kitais teritorijų planavimo dokumentais, galiojančiais teisės aktais ir tarptautiniais susitarimais, reglamentuojančiais vystymosi darną, architektūrinės bei urbanistinės plėtros kryptis.

Detaliųjų planų turinys apims aktualių teritorijų planavimo reglamentuojančių teisės aktų privalomuosius punktus, planavimo užduotyje ir planavimo sąlygose suformuotus uždavinius.

Detaliųjų planų planavimo procesas

Detaliųjų planų planavimo procesą sudaro parengiamasis etapas, teritorijų planavimo dokumento rengimo etapas, sprendinių pasekmių vertinimo etapas, baigiamasis etapas. Planavimo organizatorius, vadovaudamasis detaliųjų planų rengimo taisyklėmis ir atsižvelgdamas į planavimo tikslus ir uždavinius, gali planavimo darbų programoje numatyti sujungti teritorijų planavimo dokumentų rengimo etapo stadijas.

Visuose etapuose numatomas glaudus bendradarbiavimas su Planavimo organizatoriumi, visuomene.

Rengiant brėžinius bus vadovaujama Valdymo reformų ir savivaldybių reikalų ministro 2000 m. balandžio 25 d. įsakymu Nr.46 ir Valstybinės geodezijos ir kartografijos tarnybos prie Lietuvos Respublikos Vyriausybės direktoriaus 2000-04-25 įsakymu patvirtinta „Integruotos geoinformacinės sistemos (InGIS) geoduomenų specifikacija“, duomenys bus aprašyti pagal šios specifikacijos reikalavimus, brėžiniai bus rengiami naudojant naujausią licencijuotą geografinės informacinės sistemos (GIS) skirtą programinę įrangą (ArcView 10). Grafinė dalis rengiama kiekvienam detaliojo plano rengimo etapui, aiškiai pasirinktu masteliu. Probleminės vietos, pagal poreikį, būtų detalizuojamos.

Paslaugų teikimo strategija ir plano kokybė

Rengiant detaliuosius planus bus užtikrinta plano kokybė:

- Kokybiškai suteiktos detaliųjų planų rengimo paslaugos naudojant statistinį, empirinį (anketinė gyventojų apklausa), geografinės (GIS) analizės, prognozinį metodą.
- Tinkamai koordinuojamas komandos darbas, leidžiantis pasiekti didžiausią plano rengimo efektyvumą darbų rezultate ir darbo laiko sąnaudų santykio prasme.
- Detaliųjų planų rengėjų autorinis kolektyvas/ekspertai vadovaudamiesi galiojančiais įstatymais, statybos techniniais reglamentais, taisyklėmis, rekomendacijomis, moksline literatūra bei savo sukaupta patirtimi priims kūrybinius sprendinius ir įžvalgas įvairiuose projekto rengimo stadijose.