


**DETALIOJO PLANO KONCEPCIJOS
AIŠKINAMASIS RAŠTAS**

PATVIRTINTA
Klaipėdos miesto savivaldybės tarybos
2014 m. kovo 27 d. sprendimu Nr.

TURINYS

1. PLANUOJAMOS TERITORIJOS KONCEPCIJA.....	2
2. PLANUOJAMOS TERITORIJOS KONCEPCIJOS TIKSLAI IR UŽDAVINIAI.....	2
3. PLANUOJAMOS TERITORIJOS KONCEPCIJOS SPRENDINIAI.....	2
3.1 Planuojamas užstatymas.....	2
3.2 Planuojamas Melnragės parkas.....	4
3.3 Planuojama susisiekimo ir inžinerinė infrastruktūra.....	4
3.4 Uosto rezervinė teritorija.....	5
3.5 Kranto linijos bei kopagūbrio atkūrimas ir išsaugojimas.....	5
3.6 Planuojamos teritorijos žemės naudojimas.....	5
4. SPRENDINIŲ ĮTAKA PLANUOJAMAI TERITORIJAI.....	6
5. GALIOJANTYS TEISĖS AKTAI IR PLANAVIMO DOKUMENTAI.....	6
6. PRIEDAS NR. 1. AIŠKINAMOJO RAŠTO ILIUSTRACIJOS.....	9

 šiaulių g. 3 lt-01133, vilnius 860415920 info@noarchitects.lt		TERITORIJOS NUO AUDROS G. TĘSINIO IKI JŪROS, PRIE BUVUSIŲ KARINIŲ OBJEKTŲ (ANTROJO PASAULINIO KARO VOKIEČIŲ BATERIJOS) MELNRAGĖS PAJŪRYJE IKI KLAIPĖDOS VALSTYBINIO JŪRŲ UOSTO TERITORIJOS PRIE ŠIAURINIO MOLO, KLAIPĖDOJE DETALUSIS PLANAS			
PV A869	D.ROKIENĖ	2014 03 14	DETALIOJO PLANO KONCEPCIJOS AIŠKINAMASIS RAŠTAS	LAPAS	LAPŲ
ARCH	M.GRINEVIČIUS	2014 03 14		0	
ARCH	S.REMEIKA	2014 03 14		1	11
KLAIPĖDOS MIESTO SAVIVALDYBĖS ADMINISTRACIJOS DIREKTORIUS		J9-391-NOA/DP.K.AR			

1. PLANUOJAMOS TERITORIJOS KONCEPCIJA

Koncepcijos stadijos rengimo metu nustatomi teritorijos planinės ir erdvinės struktūros vystymo principai, teritorijos naudojimo ir apsaugos reglamentavimo ypatumai.

Planuojamos teritorijos plėtros prioritetai numatomi laikantis Klaipėdos miesto teritorijos bendrojo plano pagrindinių vystymo krypčių, siekiant sudaryti palankiausias sąlygas darniam teritorijos vystymui, užtikrinant prielaidas teigiamai ekonominei ir socialinei plėtrai, kartu saugant gamtos bei kultūros vertybes.

Numatant viešąjį interesą planuojamoje teritorijoje yra suformuoti sklypai rekreacinėms reikmėms, atskiriesiems rekreaciniams želdynams ir inžinerinės infrastruktūros objektams ir koridoriams.

2. PLANUOJAMOS TERITORIJOS KONCEPCIJOS TIKSLAI IR UŽDAVINIAI

- Planuojamą teritoriją padalinti į funkcinių prioritetų zonas, atsižvelgiant į teritorijos ypatumus ir integralumą;
- Atsižvelgiant į Klaipėdos miesto bendrojo plano sprendinius ir bendrus vyraujančius požymius bei kitus projekto privalomųjų rengimo dokumentų sprendinius, nustatyti atskirų planuojamos teritorijos dalių pagrindinę tikslinę žemės naudojimo paskirtį ir naudojimo būdus tose dalyse;
- Pritaikyti planuojamą teritoriją veikti ištisus metus;
- Melnragės bateriją paversti turistų traukos objektu, pritaikyti ją veikti ištisus metus;
- Numatant funkcinius ryšius (pėsčiųjų ir dviračių takus), teritorijoje racionaliai paskirstyti srautus;
- Planuojamoje teritorijoje suformuoti urbanistinį tinklą (gyvenamosios teritorijos užstatymą užbaigti Kopų gatve, nesutvarkytą gamtinę teritoriją suformuoti pasitelkiant pėsčiųjų ir dviračių takus).

3. PLANUOJAMOS TERITORIJOS KONCEPCIJOS SPRENDINIAI

Melnragės paplūdimys - vienintelis Klaipėdos miesto paplūdimys urbanizuotoje teritorijoje. Teritorija aktuali tiek miestelėnams, tiek miesto svečiams. Šiuo metu Melnragės paplūdimys ir jį juosianti teritorija yra apleista, netvarkoma ir neaptarnaujama, teritorijos infrastruktūra nesuformuota. Paplūdimyje esanti Melnragės baterija niokojama tiek gamtos, tiek paplūdimio lankytojų - apie ją ir joje gausu šiukšlių, stiklo duženų, iš jau suardytų baterijos dalių styro aštri, surūdijusi armatūra, dėl ko kyla didelis pavojus susižeisti (pav. 3.01-3.07).

Iš šiukšlių pobūdžio (gėrimų buteliai, maisto pakuotės) ir jų lokalizacijos (tiek ant baterijos, tiek jos viduje, tiek šalia jos), galima daryti prielaidą, kad jau dabar šis objektas atlieka traukos funkcijas: smalsuolius skatina įlįsti vidun, paplūdimio lankytojus - leisti laiką šalia ar ant baterijos. Į pastaruosius aspektus svarbu atsižvelgti numatant tolimesnį baterijos likimą: išnaudojant baterijos patrauklumo potencialą - bateriją siūloma rekonstruoti ir pritaikyti lankytojų reikmėms ar, siekiant išvengti nelaimių, - visiškai demontuoti.

Planuojamą teritoriją siūloma paversti patrauklia rekreacine teritorija su tvarkingu paplūdimiu ir Melnragės parku, atskiriant gyvenamąją teritoriją, suformuojant parko ir paplūdimio infrastruktūrą, turistų reikmėms pritaikant traukos objektus, kurie funkcionuotų ištisus metus (Melnragės bateriją). Teritorijos tvarkymo pavyzdžiu galėtų būti paplūdimio teritorija Pärnu, Estijoje (pav. 3.08).

3.1 Planuojamas užstatymas

Koncepcijoje siūlomi statiniai ir jų vietos numatomos įgyvendinant Pajūrio juostos žemyninės dalies specialiojo plano [6.3.6] nuostatas I Melnragės intensyvaus rekreacinio naudojimo ruožui.

Paplūdimio teritorijoje numatomi statiniai:

3.1.1 Melnragės baterija (Antrojo pasaulinio karo fortifikacijos įrenginys). Dalinai rekonstruojant ir sutvirtinant baterija pritaikoma visus metus veikiančiai ekspozicijai (3.15 pav. pateiktas tokios ekspozicijos pavyzdys, esantis Lyono mieste, Prancūzijoje). Siekiant bateriją pilnai pritaikyti lankytojams, paversti ją ištisus metus veikiančiu traukos objektu, numatomas stacionarus ir tematika ir funkciškai su baterija susijęs užstatymas rekreacinės paskirties statiniais, kuriuose veiktų muziejus, būtų įrengtos patalpos galerijai, ekspozicijoms, veiktų visuomeninės paskirties centras, maitinimo įstaiga (3.11 ir 3.12 pav. pateikta Olandijos mieste Diemen esanti "Fort Diemerdam" pakrantės

J9-391-NOA/DP.K.AR	LAPAS	LAPŲ
	2	11

baterija, kuri yra įtraukta į UNESCO paveldo sąrašą kaip vienas iš dviejų išlikusių Olandijos gynybinės sistemos statinių, čia veikia ekspozicijos ir informacijos centras "Paviljoen Puur"; analogiškų įrengimų gaivinimo pavyzdžiai Danijoje; 3.13 pav.; 3.14 pav.). Viešųjų paslaugų įrengimas užtikrintų ne tik baterijos patrauklumą lankytojams, bet ir apie ją esančios teritorijos, gamtinės ir paplūdimio zonų aptarnavimą (tvarkymą).

3.1.1.1 Melnragės baterijos komplekso atsiradimo teisinis pagrindas:

3.1.1.1.1 Galiojantys teritorijų planavimo dokumentai, kuriose numatomas stacionarus užstatymas:

- Girulių ir Melnragės paplūdimių schema, patvirtinta Klaipėdos miesto savivaldybės tarybos 2005-05-26 sprendimu Nr. T2-177 „Dėl Girulių detaliojo plano patvirtinimo“; (numatytas ištikus metus veikiantis poilsiautojus aptarnaujantis objektas)
- Pajūrio juostos žemyninės dalies tvarkymo specialusis planas, patvirtintas Lietuvos Respublikos aplinkos ministro 2011-07-28 įsakymu Nr. D1-601 (numatyta kultūros paveldo objekto vieta ties Melnragės baterija).

3.1.1.1.2 Stacionarių statinių numatymo sąlygos:

Esami baterijos griūvėsiai - išlikusios autentiško stacionaraus statinio dalys. Norint objektą tvarkyti, reikia atlikti jo kadastrinius matavimus, suformuoti sklypą. Formuojant sklypą, bet kuriuo atveju reikia numatyti esamo užstatymo (stacionariais statiniais) parametrus.

3.1.1.1.3 Subjektyvus faktoriai:

Baterijos bendras plotas nedidelis (apie 630m²), prasta techninė būklė - baterijų viduje sudėtinga įrengti eksploatuojamas patalpas (konstrukcijų posvyris ir neprognozuojama pozicija). Norint tvarkyti objektą, reikia numatyti naudojimo funkcijas, tam įrengti patalpas, kurios leistų aptarnauti poilsiautojus ištikus metus (kaip tai numatyta Girulių ir Melnragės paplūdimių schemeje, patvirtintoje Klaipėdos miesto savivaldybės tarybos 2005-05-26 sprendimu Nr. T2-177 „Dėl Girulių detaliojo plano patvirtinimo“) bei numatyti planuojamo sklypo parametrus pagal numatytas funkcijas.

3.1.1.1.4 Numatomų stacionarių statinių teisinis pagrindas ir išvados:

- Pajūrio juostos įstatymo 7 straipsnio 1 dalies 1 punktą nurodo, kad pajūrio juostoje leidžiama statyti statinius skirtus vandens ištekliams naudoti, bei 7 straipsnio 1 dalies 4 punktu leidžiama laikiną paplūdimio aptarnavimo statinių statyba.
- Pajūrio juostos įstatymo 7 straipsnio 1 dalies 6 punktą numato pajūrio juostoje rekonstruoti nekilnojamo kultūros paveldo objektus.
- Pajūrio juostos įstatymo 6 straipsnio 3 dalyje numatyta: „Pajūrio juostoje esančių kultūros vertybių tvarkymą nustato Nekilnojamųjų kultūros vertybių apsaugos įstatymas.“
- Nekilnojamos kultūros vertybės tvarkymą nustato Nekilnojamųjų kultūros vertybių apsaugos įstatymo 23 straipsnis.

Remiantis aukščiau išdėstytomis nuostatomis, galima teigti, kad sklypo, kuriame numatomas stacionarus užstatymas, planavimas ir parametrų nustatymas neprieštaruoja Pajūrio juostos įstatymui:

- Sklype jau yra stacionarių statinių, kurių apmatavimus ir registravimą reikia atlikti;
- Pajūrio juostoje esančių nekilnojamo kultūros vertybių apsaugą ir tvarkymą reglamentuoja Nekilnojamųjų kultūros vertybių apsaugos įstatymas;
- Konceptijoje siūlomas nekilnojamosios kultūros vertybės tvarkymo pasiūlymas neprieštaruoja Pajūrio juostos apsaugos įstatymo 7 straipsniui.
- Detalioju planu nustatomos teritorijos ribos ir naudojimo režimai. Konceptijos stadijoje rodomos teritorijos ribos, tvarkymo režimai ir preliminarus užstatymo principas. Detalūs sklypo parametrai bus nustatinėjami sprendinių konkretizavimo stadijoje.

3.1.2 Maudykla Audros g. tęsinyje - akcentinis Audros g. užbaigimas (kaip rodo Kastrup, Danijoje, Baltijos jūros paplūdimyje įrengtos maudyklos pavyzdys, tokio pobūdžio tinkamai suprojektuotas statinys gali būti pakankamai tvirtas, nepaveikiamas audringos jūros 3.16 pav.). Maudyklos pasiūlymas, rekomendacinio pobūdžio, planuojamas už sklypo ribos, tačiau sistemingai papildo koncepcijoje numatytus sprendinius.

J9-391-NOA/DP.K.AR	LAPAS	LAPŲ
	3	11

3.1.3 Tualetai, persirengimo kabinos, dušai (panašios funkcijos statinys įrengtas viename iš Kopenhagos paplūdimių, Danijoje 3.17 pav.).

3.1.4 Mobilus gelbėjimo stotis [6.3.6]. (3.17 pav. Kaip pavyzdys pateikiamas Amager paplūdimyje (Danija) esantis tualetų, dušų, valčių elingo kompleksas).

3.1.5 Istorinė laivų gelbėjimo stotis. Siūloma atkurti kultūros paveldui reikšmingą objektą. Atkurtoje stotyje galėtų veikti muziejus/galerija, maitinimo įstaiga. Planuojama įgyvendinant pajūrio juostos specialiojo plano [6.3.6] sprendinius (3.18 pav. atkuriamo objekto analogiško statinio Nemirsetoje istorinė nuotrauka).

3.1.6 Slipas, skirtas žvejų ir poilsiautojų vandens technikai nuleisti į vandenį. Planuojamas įgyvendinant pajūrio juostos specialiojo plano [6.3.6] sprendinius.

3.1.7 Laikini prekybos ir paslaugų objektai - paviljonai maitinimo, nuomos, prekybos paslaugoms (laikini nesudėtingi statiniai ir kilnojami objektai, skirti maitinimo, įrangos nuomos, prekybos paslaugoms teikti). Statiniai statomi atsižvelgiant į Lietuvoje galiojančius teisės aktus ir teritorijų planavimo dokumentus [6.3.6].

3.1.8 Siekti stacionarių ir laikinų objektų integralios, adekvačios gamtinei situacijai architektūrinės išraiškos:

- Tūriai turi būti formuojami landšaftiniu principu, nežymiai keičiant esamą vietovės siluetą;
- Koloritas vietai būtinų gamtos spalvų;
- Apdailai naudojamos natūralios medžiagos, pvz.: medis, akmuo, architektūrinis betonas, stiklas.

3.2 Planuojamas Melnragės parkas

Planuojamoje teritorijoje numatomas Melnragės parkas su išpuoselėta vietai būdinga augmenija, pėsčiųjų takais, poilsio salelėmis, mažosios architektūros elementais, informaciniais - mokomaisiais stendais (teikiančiais informaciją apie vietovę, augmeniją, istorinius faktus), apimantis atskirųjų želdynų (E/E1) ir rekreacinę teritorijas (R/R1, R/R2) (žr. koncepcijos brėžinį). Atskirųjų želdynų teritorijoje (E/E1) formuojama buferinė želdynų zona, aiškiai atskirianti gyvenamąją teritoriją nuo poilsiautojų srautų ir integraliai pereinanti į rekreacinę teritoriją (R/R1, R/R2).

Parko elementai:

3.2.1 Pėsčiųjų takų tinklas, apjungiantis želdynų ir rekreacinę teritorijas, taip pat ir poilsio zonas, mažosios architektūros elementus, informacinius stendus, formuojantis aiškius patekimus prie aptarnaujančių statinių, turistų traukos objektų, paplūdimio. Pagrindiniai takai planuojami kaip gatvių, esančių gyvenamojoje teritorijoje tąsa (Otų, Nėgių, Smilgų gatvės), o antriniai takai formuojami zonuojant parko teritoriją (pėsčiųjų ir dviračių tako fragmentai Dzintari parke, Latvijoje 3.19, 3.20 pav.).

3.2.2 Poilsio zonos su poilsio ar žaidimų aikštelėmis, vietai būdingų želdynų akcentais, mažosios architektūros elementais - suoliukais, stalais, informaciniais - mokomaisiais stendais, skulptūromis ir kt. (mažosios architektūros, informacinių stendų, takų, žaidimų aikštelės pavyzdžiai Dzintari parke, Latvijoje pav. 3.21-3.25).

3.2.3 Želdynai formuojami šalinant savaiminius, vietai nebūdingus augalus, sutvarkant ir puoselėjant vietai būdingą augmeniją. Atsižvelgiant į pėsčiųjų takų tinklą ir poilsio zonas, suformuojami akcentiniai būdingos augmenijos želdynai.

3.2.4 Kietos dangos pėsčiųjų - dviračių takas numatomas išilgai planuojamos teritorijos (tako pavyzdys Dzintari parke, Latvijoje, pav. 3.19, 3.26). Takas planuojamas atsižvelgiant į galiojančius teritorijų planavimo dokumentus [6.3.1; 6.3.2].

3.3 Planuojama susisiekimo ir inžinerinė infrastruktūra

Planuojant susisiekimo ir inžinerinę teritorijos infrastruktūrą numatoma nutiesti dalį Kopų gatvės ir suformuoti infrastruktūros koridorių (gatvės atkarpa numatoma tarp Nėgių g. ir Šlakių g., tarp Vėtros g. ir Nėgių g. numatomas tik infrastruktūros koridorius). Numatoma D2-6 kategorijos riboto eismo gatvė, plotis tarp raudonųjų linijų 12m. Šiuo metu būsimoje Kopų gatvėje jau yra dalis inžinerinių tinklų

J9-391-NOA/DP.K.AR	LAPAS	LAPŲ
	4	11

(lietaus ir buitinių nuotekų, elektros tinklų 0,4 kV atkarpa). Šia gatve būtų suformuotas aiškus gyvenamųjų kvartalų užbaigimas, apjungti ir sutvarkyti esami privažiavimai prie sklypų, aiškiai atskirta buferinė želdinių zona - atskirųjų želdynų teritorija (E/E1) nuo gyvenamosios teritorijos, sukuriama susisiekimo ir inžinerinės infrastruktūros jungtis tarp Šlakių ir Vėtros gatvių (žr. Konceptijos brėžinį). Kopų gatvė tiesiama įgyvendinant pajūrio juostos specialiojo plano [6.3.6], Melnragės detalaus išplanavimo schemas [6.3.5] sprendinius bei atsižvelgiant į kitus anksčiau suplanuotus teritorijų planavimo dokumentus [6.3.7; 6.3.8; 6.3.9]. Tiesiant gatvę jau esamiems tinklams planuojama suformuoti inžinerinių tinklų koridorius ir pabaigti pilnai įrengti visus inžinerinius tinklus. Pagrindinės tinklų trasos numatomos Kopų gatvės raudonosiose linijose ir šalia pėsčiųjų tako Nėgių gatvės tęsinyje. Papildomi inžinerinių komunikacijų koridoriai numatomi paplūdimio aptarnavimo objektams ir Melnragės baterijos kompleksui. Inžinerinių komunikacijų poreikį reglamentuoja Lietuvos Respublikos Pajūrio juostos įstatymas [6.1.7].

3.4 Uosto rezervinė teritorija

Planuojama teritorija apima uosto rezervinę teritoriją (numatytą Klaipėdos bendruoju planu). Detalioju planu uosto rezervinėje teritorijoje rekreacinės ar kitos paskirties sklypai neformuojami. Kadangi iki šiol jokių uosto plėtros planų, kuriais remiantis būtų galima numatyti kitokius teritorijos tvarkymo sprendinius, nėra šioje teritorijoje siūloma pritaikyti bendrus krantotvarkos sprendinius. Atsiradus uosto plėtros poreikiui šios sprendinius galima keisti.

3.5 Kranto linijos bei kopagūbrio atkūrimas ir išsaugojimas

Lietuvos Respublikos aplinkos ministro įsakymas dėl pajūrio juostos tvarkymo programos patvirtinimo 2003 m. rugsėjo 1 d. Nr. 442, Vilnius, numato apsaugines paplūdimio kopagūbrio tvirtinimo ir regeneracijos priemones:

- lentinių takų bei laiptų įrengimas;
- kopagūbrio defliacinių formų bei šlaitų pridengimas šakų klojiniais;
- kopagūbrio tvirtinimas žabtvorėmis;
- ypač pažeistų kopagūbrio vietų izoliacija nuo poilsiautojų;
- išvažiavimo kelių prie jūros šonų apipynimas žabtvorėmis ir pridengimas šakų klojiniais;
- paplūdimio sąnašų papildymas atvežtiniu smėliu.
- priekrantės rekultivavimas atvežtiniu smėliu.
- hidrotechninio įtvairo (bunos) statyba arba rekonstrukcija.
- gamtinių procesų apsauga.
- kranto būklės stebėjimai.
- krantotvarkinių idėjų propagavimas.

Koncepcijoje numatyta kranto saugojimo strategija: kompleksinės priemonės, apimančios paplūdimių pildymą smėliu, smėlio sulaikymo priemonės (bunas) bei kopagūbrio saugojimą įrengiant medinius takus, sodinant vietovei būdingus smėlį sulaikančius želdynus. Konceptijos brėžiniuose siūlomos bunų įrengimo vietos yra rekomendacinio pobūdžio. Šiuos sprendinius galima keisti jei techninio projekto rengimo metu, atlikus analizę, pagrįstai numatomos kitos išdėstymo vietos ar alternatyvios krantotvarkos priemonės.

3.6 Planuojamos teritorijos žemės naudojimas

Įvertinus teritorijoje esančių sklypų naudojimo paskirtis, nesuplanuotą pajūrio teritoriją bei objektus, kuriems reikalingi sklypai, o taip pat įvertinus teritorijoje galiojančius teritorijų planavimo dokumentus, numatomi šie žemės naudojimo būdai ir pobūdžiai:

- Rekreacinės teritorijos (R/R1 [ilgalaikio (stacionaraus) poilsio pastatų statybos]; R/R2 [trumpalaikio poilsio statinių statybos]);
- Teritorijos krašto apsaugos tikslams (A/A1 [specialiųjų krašto apsaugos tikslų]);
- Komercinės paskirties objektų teritorijos (K/K1 [Prekybos, paslaugų ir pramogų objektų statybos]);
- Atskirųjų želdynų teritorijos (E/E1 [Rekreacinės paskirties želdynų]);

J9-391-NOA/DP.K.AR	LAPAS	LAPŲ
	5	11

- Inžinerinės infrastruktūros teritorijos (I/11 [susisiekimo ir inžinerinių komunikacijų aptarnavimo objektų statybos]; I/12 [susisiekimo ir inžinerinių tinklų koridoriams]);
Esamų ir planuojamų teritorijų plotai ir naudojimo būdai pateikti koncepcijos brėžiniuose.

4. SPRENDINIŲ ĮTAKA PLANUOJAMAI TERITORIJAI

Įgyvendinus detaliojo plano koncepcijoje siūlomus sprendinius, būtų sukurta funkcinis, vizualinis, gamtinis ir kt. aspektais kokybiškesnė teritorija, patraukli tiek miestiečiams, tiek miesto svečiams. Numatyti teritorijų režimai leistų plėtoti Klaipėdos miesto bendrajame plane ir kituose teritorijų planavimo dokumentuose numatytus sprendinius, sudarytų prielaidas pritraukti investicijų bei užtikrinti lankytojų srautą bei teritorijos priežiūrą ištiesus metus. Kopų gatvės tiesimo sprendimas užtikrintų aiškių gyvenamosios teritorijos zonavimą ir gamtinės aplinkos apsaugą. Kultūros paveldui reikšmingų statinių atkūrimas ir pritaikymas lankytojų reikmėms sukurtų naujus traukos objektus, taip leisdamas išnaudoti visą rekreacinį teritorijos potencialą.

5. GALIOJANTYS TEISĖS AKTAI IR PLANAVIMO DOKUMENTAI

5.1. Lietuvos Respublikos įstatymai:

- 5.1.1. Lietuvos Respublikos aplinkos apsaugos įstatymas;
- 5.1.2. Lietuvos Respublikos saugomų teritorijų įstatymas;
- 5.1.3. Lietuvos Respublikos nekilnojamojo kultūros paveldo apsaugos įstatymas;
- 5.1.4. Lietuvos Respublikos miškų įstatymas;
- 5.1.5. Lietuvos Respublikos vandens įstatymas;
- 5.1.6. Lietuvos Respublikos statybos įstatymas;
- 5.1.7. Lietuvos Respublikos pajūrio juostos įstatymas;
- 5.1.8. Lietuvos Respublikos teritorijų planavimo įstatymas;
- 5.1.9. Detaliųjų planų rengimo taisyklės;
- 5.1.10. Lietuvos Respublikos Vyriausybės 1992 m. gegužės 12 d. nutarimas Nr. 343 „Dėl Specialiųjų žemės ir miško naudojimo sąlygų patvirtinimo“;
- 5.1.11. Lietuvos Respublikos aplinkos ministro 2000-02-24 įsakymas Nr. 73 „Dėl jūros krantų apsaugos ir naudojimo nuostatų patvirtinimo“;
- 5.1.12. Lietuvos Respublikos aplinkos ministro 2001-11-29 įsakymas Nr. 570 „Dėl Lietuvos Baltijos jūros krantotvarkos nuostatų patvirtinimo“.

5.2. Planavimo sąlygos:

- 5.2.1. 2012-04-03 Klaipėdos miesto savivaldybės administracijos Architektūros ir miesto planavimo skyriaus planavimo sąlygos Nr. AR9-19;
- 5.2.2. 2012-03-15 LR AM Klaipėdos regiono aplinkos apsaugos departamento planavimo sąlygos Nr. (4)-LV4-886;
- 5.2.3. 2012-03-15 Klaipėdos visuomenės sveikatos centro planavimo sąlygos Nr. E2-11;
- 5.2.4. 2012-03-16 Nacionalinės žemės tarnybos prie Žemės ūkio ministerijos Klaipėdos miesto žemėtvarkos skyriaus raštas Nr. 13PL-3 dėl detaliojo plano planavimo sąlygų;
- 5.2.5. 2012-03-12 VĮ Klaipėdos valstybinio jūrų uosto direkcijos raštas Nr. UD-9.1.4.-1171 dėl reikalavimų detaliam planui rengti;
- 5.2.6. 2012-03-22 Klaipėdos miesto savivaldybės administracijos Urbanistinės plėtros departamento paveldosaugos skyriaus raštas Nr. VS-1566 dėl reikalavimų detaliam planui rengti;
- 5.2.7. 2012-03-26 Klaipėdos miesto savivaldybės administracijos Urbanistinės plėtros departamento žemėtvarkos skyriaus raštas Nr. VS-1629 dėl reikalavimų detaliam planui rengti;
- 5.2.8. 2012-03-21 AB Klaipėdos vanduo“ planavimo sąlygos Nr. 2012/S,6/3-321;
- 5.2.9. 2012-03-22 AB „Lietuvos dujos“ Klaipėdos filialo planavimo sąlygos Nr. 134;
- 5.2.10. AB LESTO Klaipėdos regiono tinklo plėtros skyriaus planavimo sąlygos Nr. TS-43030-12-1042;
- 5.2.11. 2012-03-12 AB „Klaipėdos energija“ raštas Nr. R-02-817;
- 5.2.12. 2012-03-13 TEO LT planavimo sąlygos Nr. 03-2-05-744;
- 5.2.13. 2012-03-14 UAB „Gatvių apšvietimas“ planavimo sąlygos Nr. 12.9/30.

5.3. Parengti teritorijų planavimo dokumentai:

J9-391-NOA/DP.K.AR	LAPAS	LAPŲ
	6	11

- 5.3.1. Klaipėdos miesto bendrasis planas;
- 5.3.2. Klaipėdos miesto dviračių transporto infrastruktūros išvystymo schema, patvirtinta Klaipėdos miesto tarybos 2000-03-30 sprendimu Nr. 55;
- 5.3.3. Klaipėdos miesto aukštybinių pastatų išdėstymo schema (specialusis planas) patvirtinta Klaipėdos miesto savivaldybės tarybos 2007-06-28 sprendimu Nr. T2-201;
- 5.3.4. Klaipėdos miesto viešųjų tualetų išdėstymo schema, specialusis planas, patvirtintas Klaipėdos miesto savivaldybės tarybos 2005-12-22 sprendimu Nr. "I"2-394;
- 5.3.5. Melnragės detalaus išplanavimo schema, patvirtinta Klaipėdos miesto valdybos 1995-01-17 potvarkiu Nr. 43;
- 5.3.6. Pajūrio juostos žemyninės dalies specialusis planas, patvirtintas Lietuvos Respublikos aplinkos ministro 2011-07-28 įsakymu Nr. D1-601;
- 5.3.7. Teritorijos Vėtros g. 7A detalusis planas, patvirtintas Klaipėdos miesto savivaldybės administracijos direktoriaus 2007-02-14 įsakymu Nr. AD1-357;
- 5.3.8. Žemės sklypo Audros g. 2A, Klaipėdoje, bei jo gretimųbių detalusis planas, patvirtintas Klaipėdos miesto savivaldybės administracijos direktoriaus 2009-12-29 įsakymu Nr. ADI-2110;
- 5.3.9. Žemės sklypo Kopų g. 1, Klaipėdoje, detalusis planas, patvirtintas Klaipėdos miesto savivaldybės administracijos direktoriaus 2010-05-10 įsakymu Nr. AD1-856;
- 5.3.10. Girulių ir Melnragės paplūdimių schema, patvirtinta Klaipėdos miesto savivaldybės tarybos 2005-05-26 sprendimu Nr. T2-177 „Dėl Girulių detaliąo plano patvirtinimo“;
- 5.4. Rengiami teritorijų planavimo dokumentai:
- 5.4.1. Pajūrio juostos žemyninės dalies paplūdimių rekreacijos specialusis planas;

J9-391-NOA/DP.K.AR	LAPAS	LAPŲ
	7	11

PRIEDAS NR. 1. AIŠKINAMOJO RAŠTO ILIUSTRACIJOS

ESAMA SITUACIJA:



3.01 pav. Melnragės baterija



3.02 pav. Melnragės baterijos prieigos (1)



3.03 pav. Melnragės baterijos prieigos (2)



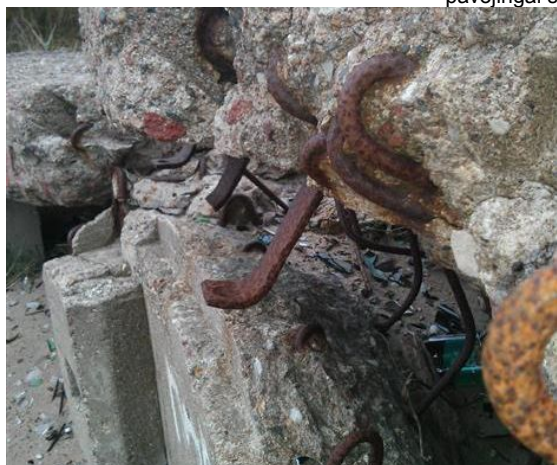
3.04 pav. Melnragės baterijos vidus



3.05 pav. Melnragės baterijos prieigos, pavojingai styranti armatūra



3.06 pav. Melnragės baterija, pavojingai styranti armatūra (1).



3.07 pav. Melnragės baterija, pavojingai styranti armatūra (2).

J9-391-NOA/DP.K.AR	LAPAS	LAPŲ
	8	11

ANALOGŲ PAVYZDŽIAI:



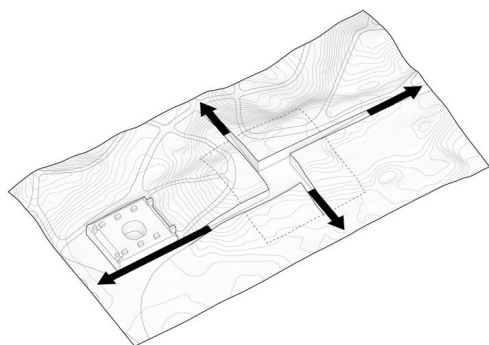
3.08 pav. Paplūdimio teritorija Pärnu, Estija.



3.11 pav. Pakrantės baterijos "Fort Diemerdam" ekspozicijų ir informacijos centras, Diemen, Olandija



3.12 pav. Pakrantės baterijos "Fort Diemerdam" ekspozicijų ir informacijos centras, Diemen, Olandija



3.13 pav. Pakrantės baterijos pritaikymas muziejaus funkcijai, Blåvand Bunker, Danija



3.14 pav. Pakrantės baterijos pritaikymas muziejaus funkcijai, Blåvand Bunker, Danija

J9-391-NOA/DP.K.AR	LAPAS	LAPŲ
	9	11



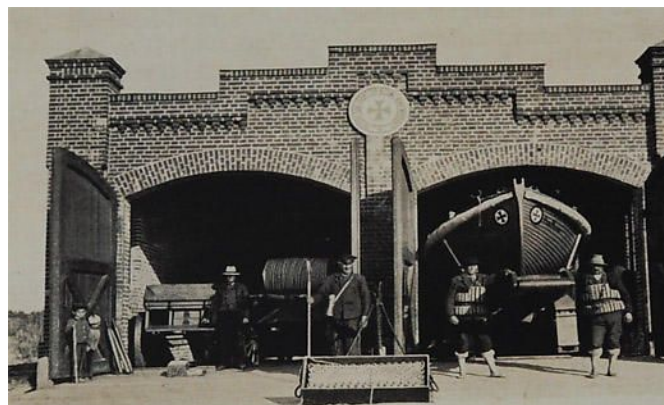
3.15 pav. Antrojo pasaulinio karo bunkerio ekspozicija, Lyonas, Prancūzija.



3.16 pav. Maudykla Baltijos jūroje, Kastrup, Danija.



3.17 pav. Tualetai, dušinės, valčių elingas, Amager paplūdimys, Danija.



3.18 pav. Istorinė laivų gelbėjimo stotis Nemirsetoje



3.19 pav. Pėsčiųjų ir dviračių tako fragmentas, Dzintari parkas, Latvija.



3.20 pav. Pėsčiųjų tako fragmentas Dzintari parkas, Latvija.

J9-391-NOA/DP.K.AR	LAPAS	LAPŪ
	10	11



3.21 pav. Informaciniai standai, Dzintari parkas, Latvija.



3.22 Mediniai takai su poilsio aikštelėmis, Dzintari parkas, Latvija.



3.23 pav. Vaikų žaidimų aikštelė, Dzintari parkas, Latvija.



3.24 pav. Dviratininkų, riedlentinių, riedutininkų aikštelė, Dzintari parkas, Latvija.



3.25 pav. Poilsio zona su kavine, Dzintari parkas, Latvija.



3.26 pav. Dviračių takas, Dzintari parkas, Latvija.

J9-391-NOA/DP.K.AR	LAPAS	LAPŪ
	11	11