

I. BENDRIEJI DUOMENYS

1.1. Objekto pavadinimas, adresas –

Teritorijos Smiltynėje (apie 6 ha), Klaipėdoje detalusis planas

1.2. Duomenys apie planavimo organizatorių –

Klaipėdos miesto savivaldybės administracijos direktorius, Liepų g. 11, Klaipėda, tel. 8 46 396160;

1.3. Duomenys apie detaliojo plano rengėją –

UAB “Klaipėdos projektas”, Kepėju g.Nr.11A, 91243, Klaipėda
tel. 8 46 311461, fax 8 46 311462; el. paštas margaritar@takas.lt
Projekto vadovas M.Ramanauskienė, atestato Nr. A 702, tel. 8 46 311461;

1.4. Projekto rengimo pagrindas –

Klaipėdos miesto savivaldybės administracijos direktoriaus įsakymas dėl buvusių karinių objektų teritorijų pajūryje (apie 6 ha ir 10 ha teritorijos Smiltynėje) pritaikymo rekreacinėms reikmėms detaliųjų planų parengimo projektų, kurių pagrindu bus rengiami detalieji planai, atviro projekto konkurso, 2013 m. birželio 18 d. Nr. AD1-1536; planavimo sąlygų sąvadas detaliojo teritorijų planavimo dokumentui rengti, patvirtintas 2013-03-08, Nr. AR10-5, sąlygos detaliojo plano dokumentui rengti, planavimo užduotis ir planavimo darbų programa.

1.5. Planavimo tikslas –

Nustatyti buvusių karinių objektų pritaikymo ir rekreacijos objektų atkūrimo reglamentus ir teritorijos tvarkymo režimą, nustatyti susisiekimo ir infrastruktūros koridorius, suformuoti žemės sklypus ir išnagrinėti galimybes pliažus aptarnaujančių ir atkuriamų objektų, sanitarinių mazgų statybai.

1. 6. Planuojamos teritorijos apibūdinimas-

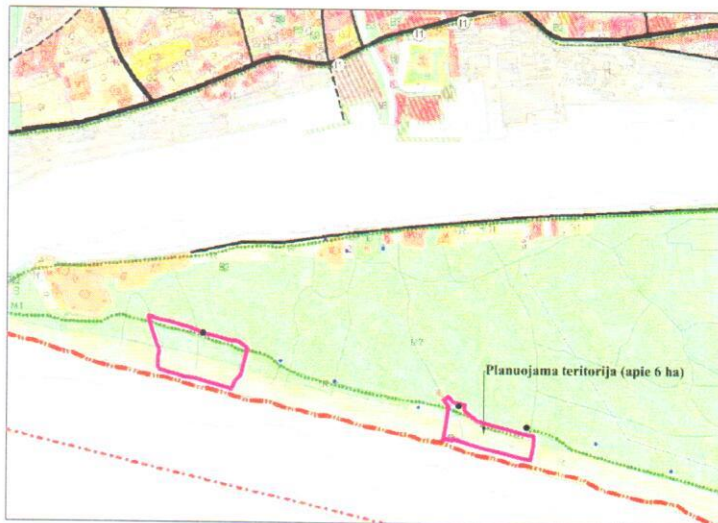
Planuojama teritorija yra Smiltynėje, dalis yra vyrų pliažo, dalis bendro pliažo teritorijoje. Tai Kuršių nerijos nacionalinio parko teritorija, administruojama Klaipėdos miesto savivaldybės.

Rytiniu pakraščiu praeina pėsčiųjų ir dviračių tako trasa. Pagrindiniai traukos objektai šioje teritorijoje- paplūdimiai, gelbėjimo stotyje įrengta pirtis.

Didžiausia planuojamos teritorijos vertybė- natūrali pajūrio apsauginio pylimo gamta, o kultūros paveldo požiūriu patraukli

priešlėktuvinės baterijos Seestrاند (Smiltynės baterijos) vieta, netoli pagrindinio tako, ant apsauginio pajūrio pylimo stovėjęs kavinės- restorano pastatas (Strandhalle).

Planuojamos teritorijos ŠV kampe yra suformuotas kitos paskirties žemės sklypas, rekreacinė teritorija, kadastrinis Nr. 2101/0011:17. Sklypas yra LR nuosavybė, patikėjimo teise perduotas Nacionalinei žemės tarnybai, sudaryta panaudos sutartis su Klaipėdos miesto



savivaldybe. Sklype stovi 1966 metais statyta gelbėjimo stotis. Likusi teritorija- valstybinė žemė, apsauginio pajūrio pylimo teritorija.

Planuojamos teritorijos ŠR kampe, netoli pagrindinio įvažiavimo kelio pastatytas žmonėms su negalia pritaikytas konteinerinis tualetas, o kiek šiauriau išgręžtas artezinis gręžinys.

Planuojamos teritorijos pietinėje dalyje, ant apsauginio pylimo (kopagūbrio) yra II Pasaulinio karo vokiečių pakrantės gynybinių įtvirtinimų- priešlėktuvinės baterijos Seestrاند (Smiltynės baterijos) vieta. Baterija statyta 1940 metais. Tai viena iš šešių tipinių Klaipėdos krašto priešlėktuvinų baterijų, tačiau karo metu susprogdintos 3 iš penkių baterijos platformų, dalis įgulos gyvenamų ir pagalbinių patalpų.

1.7. Inžineriniai tinklai ir įrenginiai, susisiekimo sistema -

Apsauginio pajūrio pylimo vakarinio šlaito papėdėje yra 0,4 kV elektros linijos atramos.

Į gelbėjimo stotį atvestas ryšių kabelis, nuo artezinio gręžinio paklota vandentiekio trasa. Kitų inžinerinių tinklų nėra.

Planuojamos teritorijos rytiniame pakraštyje yra asfalto dangos pėsčiųjų ir dviračių takas.

Į planuojamos teritorijos šiaurinę dalį, prie gelbėjimo stoties pastato nuo senosios perkėlos veda asfalto dangos privažiuojamasis kelias, naudojamas tik gelbėjimo tarnybų ir aptarnaujantiems automobiliams. Nuo Klaipėdos jachtklubo teritorijos nuo karo laikų fragmentiškai išlikusiu betono dangos keliu galima patekti į planuojamos teritorijos pietinę dalį. Centrinę planuojamos teritorijos dalį kerta lentų takas per kopą iki pajūrio, toks pat lentų takas paklotas pietinėje planuojamos teritorijos dalyje.

II. PLANUOJAMOS TERITORIJOS ANALIZĖS IŠVADOS

2.1. Situacija

Planuojama teritorija yra Smiltynėje. Didžiausia planuojamos teritorijos vertybė- natūrali pajūrio apsauginio pylimo gamta. Kultūros paveldo požiūriu įdomi priešlėktuvinės baterijos Seestrاند (Smiltynės baterijos) vieta, ant apsauginio pajūrio pylimo stovėjęs kavinės- restorano pastatas (Strandhalle).

Planuojamoje teritorijoje yra artezinis gręžinys, orinė elektros linija ir ryšių kabelis. Teritorija pasiekiami pėsčiomis ir dviračiais, sudaryta galimybė privažiuoti aptarnaujančiam transportui nuo senosios perkėlos.

2.2. Gamtinės aplinkos reikšmingi elementai, želdiniai

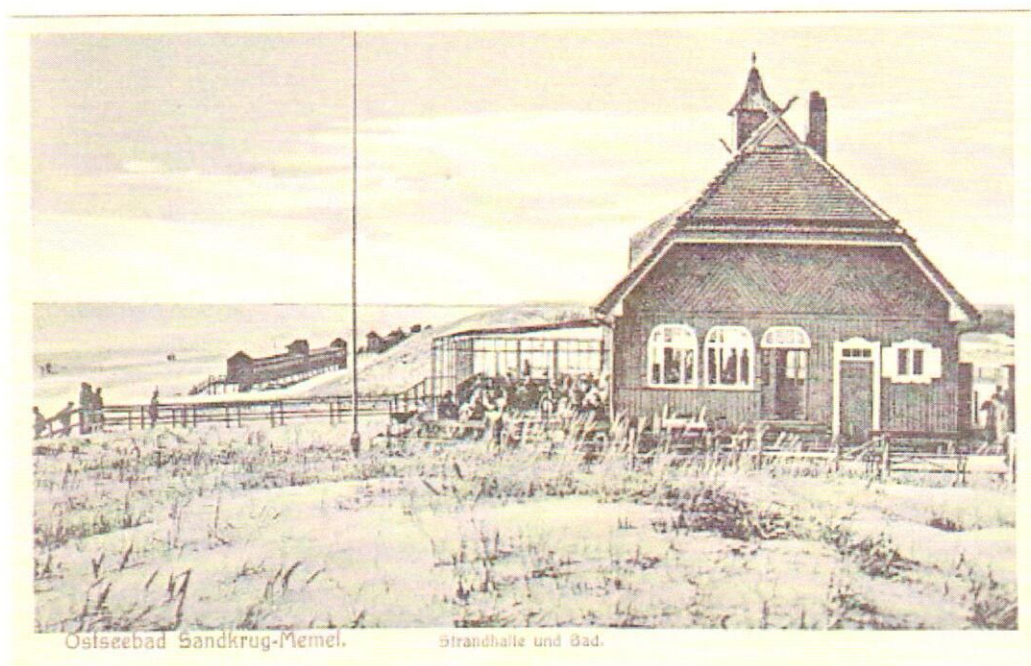
Planuojama teritorija yra ant apsauginio pajūrio pylimo, kurį pastoviai veikia stiprūs vėjai, jam būdingi sausi, greitai įkaistantys, nederlingi dirvožemiai, druskingas vanduo, staigios ir dažnos oro permainingos. Ant apsauginio pajūrio pylimo auga giliašaknės smėliamėgės žolės ir krūmai.

Ypač svarbu išsaugoti šios Kuršių nerijos kraštovarkinių juostų želdinimo būdus, miškų ir kopų priežiūros bei tvarkymo tradicijas.

2.3. Planuojamos teritorijos istorinė- urbanistinė raida ir paveldosaugai reikšmingi objektai, struktūros.

Nuo XX a. pradžios Smiltynės teritorija yra labai svarbi Klaipėdos priemiesčio rekreacinė zona. Pliažuose įrengiamos privačios ir įvairių organizacijų persirengimo būdelės, pakelėse į pliažus statomi prekybiniai kioskai, ledainės. Pagrindinio kelio į pajūrį gale, ant apsauginio pajūrio pylimo buvo pastatytas restoranas („Strandhalle“). Visa teritorija nuo marių iki jūros

buvo naudojama aktyviam poilsiui, joje buvo tankus takų tinklas, daug poilsio ir žaidimo aikštelių, prekybos ir maitinimo vietų.



Tikslinga atstatyti Smiltynėje, ant apsauginio pajūrio pylimo stovėjusį restoraną („Strandhalle“).

2.4. Vokiečių pakrantės gynybos įtvirtinimai Klaipėdos krašte ir planuojamoje teritorijoje

1939 m. balandį aplink Klaipėdą buvo pradėti statyti laikini pakrančių įtvirtinimų statiniai ir priešlėktuvinės artilerijos baterijos.

Priešlėktuvinė baterija Seestrاند (*Smiltynės baterija*), patenkanti į planuojamą teritoriją, yra viena iš Klaipėdos uostą saugojusių baterijų. Baterija statyta 1940 metais. Tai viena iš šešių tipinių Klaipėdos krašto priešlėktuvinė baterijų. Per karą ar pokaryje buvo susprogdintos 3 iš penkių pabūklo platformų, dalis paltformas jungusių įgulos patalpų.

Objektui netikslinga suteikti teisinę apsaugą- netikslinga siūlyti įtraukti į nekilnojamojo kultūros vertybių registrą. Objektas yra praradęs didelę dalį autento, susprogdintos 3 iš penkių baterijos platformų, dalis įgulos gyvenamų ir pagalbinių patalpų. .

III. KONCEPCIJA

Planuojama teritorija yra Smiltynėje, dalis teritorijos yra vyrų plaže, dalis bendrame plaže. Tai Kuršių nerijos nacionalinio parko teritorija, administruojama Klaipėdos miesto savivaldybės.

Didžiausia planuojamos teritorijos vertybė- natūrali pajūrio apsauginio pylimo gamta, o kultūros paveldo požiūriu patraukli priešlėktuvinės baterijos Seestrاند (Smiltynės baterijos) vieta ir netoli pagrindinio tako, ant apsauginio pajūrio pylimo stovėjęs kavinės- restorano pastatas (Strandhalle).

3.1. Siūloma atstatyti netoli gelbėjimo stoties, ant apsauginio pajūrio pylimo stovėjusį kavinės- restorano pastatą.

Kuršių nerijos nacionalinio parko tvarkymo plano sprendiniuose yra numatyta atstatyti ant apsauginio pajūrio pylimo stovėjusią laivų gelbėjimo stotį. Yra išlikusi gana gausi ikonografinė medžiaga, pastatas pažymėtas 1936 metų Mažosios Lietuvos žemėlapyje.

Restorano- kavinės pastato vieta turi būti tikslinama archeologiniais tyrimais.

Pastato atstatymui formuojamas kitos paskirties žemės sklypas, visuomeninės/ komercinės paskirties teritorija.

Aptarnaujančio transporto privažiavimui prie sklypo numatomas akligatvis su apsisukimo aikštele. Tai gali būti asfalto ar korinės dangos takas.

3.2. Formuojamas kitos paskirties žemės sklypas artezinio gręžinio eksploatavimui.

Žemės sklypas formuojamas aplink esamą artezinį gręžinį, kurio eksploatavimui reikalinga teritorija yra „išimta“ iš miškų ūkio žemės sklypo. Naudojimo būdas- susisiekimo ir inžinerinių komunikacijų aptarnavimo objektų teritorija.

3.3. Formuojamas kitos paskirties žemės sklypas žmonėms su negalia pritaikytam konteineriniam tualetui. Žemės sklypas formuojamas aplink esamą statinį, kurio eksploatavimui reikalinga teritorija yra „išimta“ iš miškų ūkio žemės sklypo. Naudojimo būdas- komercinės paskirties objektų teritorija.

3.4. Siūloma tvarkyti priešlėktuvinės baterijos Seestrاند (*Smiltynės baterija*) vietą. Prie išlikusių baterijos fragmentų formuojami mediniai takai, įrengiamas informacinis stendas, dviračių stovai. Konceptualiai, naudojant kitas medžiagas ir supaprastintas formas, atkuriami sunykę baterijos fragmentai. Naudojant medinių takų piešinį, takų ir suolų sistemą, kuriamos lengvai „perskaitomos“ formos.

Atskiras sklypas Smiltynės baterijai neformuojamas.

3.5. Gamtosauginiai aspektai.

Kuršių nerijos kraštovaizdis, kaip žaliasis kultūros paveldas, jo kūrimo, priežiūros ir naudojimo tradicija išskirtinai reta, labai svarbi ir saugotina kultūros paveldo vertybė.

Ypač svarbu išsaugoti Kuršių nerijos kraštovarkinių juostų želdinimo būdus, miškų ir kopų priežiūros bei tvarkymo tradicijas. Natūralus pajūrio apsauginio pylimo landšaftas yra didžiausia planuojamos teritorijos vertybė. Įrengus medinius takus, apjungiančius ir išryškinančius priešlėktuvinės baterijos struktūrą, bus saugoma natūrali žolinė paklotė.

Pajūrio apsauginio pylimo išsaugojimui, jo formavimui būtina tvirtinti pustomą smėlį pintomis tvorelėmis (žabtvorėmis), užtvaramis ir šakų klojiniais. Taip pat pintomis tvorelėmis (žabtvorėmis), užtvaramis ir šakų klojiniais būtina tvirtinti išvažiavimo (išėjimo) prie jūros takų šonus.

Architektė



Margarita Ramanauskienė