

I. BENDRIEJI DUOMENYS

1.1. Objekto pavadinimas, adresas –

Teritorijos Smiltynėje (apie 10 ha), Klaipėdoje detalusis planas

1.2. Duomenys apie planavimo organizatorių –

Klaipėdos miesto savivaldybės administracijos direktorius, Liepų g. 11, Klaipėda, tel. 8 46 396160;

1.3. Duomenys apie detaliojo plano rengėją –

UAB “Klaipėdos projektas”, Kepėju g.Nr.11A, 91243, Klaipėda
tel. 8 46 311461, fax 8 46 311462; el. paštas margaritar@takas.lt
Projekto vadovas M.Ramanauskienė, atestato Nr. A 702, tel. 8 46 311461;

1.4. Projekto rengimo pagrindas –

Klaipėdos miesto savivaldybės administracijos direktoriaus įsakymas dėl buvusių karinių objektų teritorijų pajūryje (apie 6 ha ir 10 ha teritorijos Smiltynėje) pritaikymo rekreacinėms reikmėms detaliųjų planų parengimo projektą, kurių pagrindu bus rengiami detalieji planai, atviro projekto konkurso, 2013 m. birželio 18 d. Nr. AD1-1536; planavimo sąlygų sąvadas detaliojo teritorijų planavimo dokumentui rengti, patvirtintas 2014-10-10, Nr. AR10-19, sąlygos detaliojo plano dokumentui rengti, planavimo užduotis ir planavimo darbų programa.

1.5. Planavimo tikslas –

Nustatyti buvusių karinių objektų pritaikymo ir rekreacijos objektų atkūrimo reglamentus ir teritorijos tvarkymo režimą, nustatyti susisiekimo ir infrastruktūros koridorius, suformuoti žemės sklypus ir išnagrinėti galimybes pliažus aptarnaujančių ir atkuriamų objektų, sanitarinių mazgų statybai.

1.6. Planuojamos teritorijos apibūdinimas -

Planuojama teritorija yra Smiltynėje, šiaurinėje Kuršių nerijos dalyje, netoli Koggalio tvirtovės (Jūrų muziejaus). Tai šiaurinė Kuršių Nerijos dalis, Kuršių nerijos nacionalinio parko teritorija, administruojama Klaipėdos miesto savivaldybės.

Tai apsauginio pajūrio pylimo ir pajūrio palvės teritorija - atviros pievos ir kalnapušėmis, pavienėmis išraiškingo silueto pušimis apaugusi teritorija.

Teritorija yra šiaurinėje Kuršių nerijos dalyje, ties planuojamos teritorijos pietine dalimi baigiasi oficialus moterų paplūdimys, prasideda taip vadinamas „laukinis“ pliažas. Pagrindiniai traukos centrai šiauriniame nerijos pakraštyje- Jūrų muziejus, pietinis molas. Didžiausia planuojamos teritorijos vertybė- natūrali pajūrio palvės gamta, o kultūros paveldo požiūriu įdomi ir patraukli pakrantės baterijos Memel-Sūd (Koggalio baterijos) vieta (įrašyta į registrą 2014-07-21, unikalus objekto kodas 38121).

Dalis planuojamos teritorijos, pajūrio palvės fragmentas, patenka į Klaipėdos savivaldybės valstybinio miško teritoriją. Tai dalis miškų ūkio paskirties žemės sklypo, ekosistemų apsaugos miškų sklypo, kurio kadastrinis Nr. 2101/0011:26. Sklypas yra Lietuvos Respublikos nuosavybė.



Pajūrio palvėje yra II Pasaulinio karo vokiečių pakrantės gynybinių įtvirtinimų- pakrantės baterijos Memel-Süd (Kopgalio baterijos) vieta. Tai 1939 metais pajūrio palvėje pastatyti gynybiniai įrenginiai ir jų fragmentai:

- 4 aštuonkampės betoninės pabūklų platformos (2,00 m storio betoninės pabūklo platformos su išlikusiais metaliniais sriegiais pabūklo lafetui tvirtinti),
- 2 stačiakampės betoninės pabūklų (prožektorių) platformos (1 m storio betoninės pabūklo platformos),
- 1 į žemę įleista pabūklo aikštelė su betonine platforma,
- 6 pabūklų aikštelių su žemių brustverais,
- 5 bunkeriai,
- vadavietės, arba ugnies koregavimo bunkerio liekanos.

II. PLANUOJAMOS TERITORIJOS ANALIZĖS IŠVADOS

2.1. Situacija

Planuojama teritorija yra Smiltynėje, šiaurinėje Kuršių nerijos dalyje, netoli Kopgalio tvirtovės (Jūrų muziejaus). Didžiausia planuojamos teritorijos vertybė- natūrali pajūrio palvės gamta, o kultūros paveldo požiūriu įdomi ir patraukli pakrantės baterijos Memel-Süd (Kopgalio baterijos) vieta (įrašytas į registrą 2014-07-21, unikalus objekto kodas 38121).

Inžinerinių tinklų planuojamoje teritorijoje nėra, teritorija pasiekama tik pėsčiomis ir dviračiais, nors yra įrengtas asfalto dangos kelias, kuriuo gali privažiuoti aptarnaujantis ar gelbėjimo transportas.

2.2. Gamtinės aplinkos reikšmingi elementai, želdiniai;

Planuojama teritorija apima apsauginio pajūrio pylimo ir pajūrio palvės zonas.

Kuršių nerijai būdingos savitos geomorfologinės klimatinės sąlygos. Galima išskirti kelis natūralius augmenijos ruožus: paplūdimio, apsauginio pajūrio pylimo (kopagūbrio), pajūrio palvės arba kupstynės, didžiųjų kopų ir pamario.

Ypač svarbu išsaugoti šiuos Kuršių nerijos kraštovarkinių juostų želdinimo būdus, miškų ir kopų priežiūros bei tvarkymo tradicijas:

2.3. Planuojamos teritorijos istorinė- urbanistinė raida

XX a. pradžioje šiaurinėje Nerijos dalyje ryškios dvi apgyvendintos vietos, vadinamos Smiltynė (Sandkrug) ir Kopgaliu (Suderspitze).

Nuo XX a. pradžios ši teritorija yra labai svarbi Klaipėdos priemiesčio rekreacinė zona. Pliazuose įrengiamos privačios ir įvairių organizacijų persirengimo būdelės, pakelėse į pliažus statomi prekybiniai kioskai, ledainės. Visa teritorija nuo marių iki jūros buvo naudojama aktyviam poilsiui, joje buvo tankus takų tinklas, daug poilsio ir žaidimo aikštelių, prekybos ir maitinimo vietų.

Į vakarus nuo Kopgalio kaimo, ant apsauginio pajūrio pylimo XIX a. pabaigoje buvo pastatyta mūrinė laivų gelbėjimo stotis, kurios liekanos sunaikintos tik XX a. 8 dešimtmetyje. Stotis buvo visiškai tokia pati, kokia išlikusi Nemirsetoje.

Tikslinga atstatyti mūrinį laivų gelbėjimo stoties pastatą.



V.Tamošiūno nuotrauka, 1971 m.

2.4. Vokiečių pakrantės gynybos įtvirtinimai Klaipėdos krašte ir planuojamoje teritorijoje

1939 m. balandį aplink Klaipėdą buvo pradėti statyti laikini pakrančių įtvirtinimų statiniai ir priešlėktuvinės artilerijos baterijos.

Pakrantės baterija Memel-Sūd arba Koppalio baterija, patenkanti į planuojamą teritoriją, yra viena iš Klaipėdos uostą saugojusių baterijų. Tai 1939 metais pajūrio palvėje pastatyti gynybiniai įrenginiai ir jų fragmentai.

Koppalio baterija išsiskiria iš kitų aštuonių Klaipėdos gynybinio žiedo įtvirtinimų savo planu ir pabūklų platformomis. Pabūklų lafetai buvo montuojami ant atskirų dviejų tipų betoninių platformų ar statomi žemių brustverais (pylimais) apjuostose apskritose aikštelėse. Gyvenamieji ir pagalbiniai bunkeriai buvo įrengti tarp pabūklų platformų ir kopagūbrio, kopose buvusi dviaukštė betoninė vadavietė.

Atsižvelgiant į baterijos unikalumą ir galimybę pritaikyti turizmui, pakrantės baterijos Memel – Sud vieta buvo įrašyta į nekilnojamųjų vertybių registrą (unikalus objekto kodas 38121).

III. SPRENDINIAI

Klaipėdos miesto savivaldybės taryba 2014-10-23 sprendimu Nr. T2-252 patvirtino teritorijos Smiltynėje (apie 10 ha) Klaipėdoje detaliojo plano koncepciją. Numatoma atstatyti planuojamos teritorijos šiaurės vakarų dalyje, ant apsauginio pajūrio pylimo stovėjusių laivų gelbėjimo stotį bei tvarkyti pakrantės baterijos Memel- Sud vietą, kuri yra nekilnojamųjų vertybių registre (unikalus objekto kodas 38121).

3.1. Teritorijos naudojimo ir apsaugos priemonės.

Planuojama teritorija yra Kuršių nerijos nacionalinio parko- kompleksinės saugomos teritorijos- sudėtinė dalis.

Saugomos teritorijos steigiamos siekiant išsaugoti gamtos ir kultūros paveldo teritorinius kompleksus ir objektus (vertybes), kraštovaizdžio ir biologinę įvairovę, užtikrinti kraštovaizdžio ekologinę pusiausvyrą, gamtos išteklių subalansuotą naudojimą ir atkūrimą, sudaryti sąlygas pažintiniam turizmui, moksliniams tyrimams ir aplinkos būklės stebėjimams, propaguoti gamtos ir kultūros paveldo teritorinius kompleksus ir objektus (vertybes).

Kuršių nerijos nacionalinis parkas (KNNP) įsteigtas Lietuvos Respublikos Aukščiausiosios Tarybos - Atkuriamojo Seimo 1991 m. balandžio 23 d. nutarimu - vertingiausia gamtiniu bei kultūriniu požiūriu Lietuvos pajūrio kraštovaizdžio kompleksui su unikaliu Europoje kopagūbriu ir etnokultūriniam paveldui išsaugoti, tvarkyti bei tausojamai naudoti.

Kuršių nerijos nacionalinis parkas - tai saugoma teritorija, apimanti lietuviškąją Kuršių nerijos sausumos dalį kartu su Kuršių marių ir Baltijos jūros pakrante. Visa Kuršių nerija - tai 98 km ilgio pusiasalis, kurio pietinė dalis priklauso Rusijos Federacijai.

Nacionalinis parkas Lietuvos dalyje įkurtas 1991 m., kiek anksčiau -1987 m. - Rusijos Federacijoje įkurtas nacionalinis parkas "Kurškaja kosa".

2000 m. gruodžio 2d. Kuršių nerija Pasaulio paveldo komiteto XXIV sesijoje Kairėse (Cairns, Australijoje) buvo įvertinta kaip Pasaulio reikšmės kultūros vertybė, išskirtinės visuotinės reikšmės **kultūrinis kraštovaizdis**, iliustruojantis Gamtos ir Žmogaus dramatiško sambūvio istoriją ir kaip bendras dviejų valstybių objektas, įtraukta į UNESCO Pasaulio paveldo sąrašą.

Veiklą saugomose teritorijose reglamentuoja bei apsaugą užtikrina LR Saugomų teritorijų įstatymas, Aplinkos apsaugos, Nekilnojamųjų kultūros vertybių apsaugos, Miškų, Teritorijų planavimo, Statybos bei kiti įstatymai. Taip pat saugomų teritorijų nuostatai, saugomų teritorijų planavimo dokumentai bei apsaugos reglamentai.

Planuojamoje teritorijoje, atsižvelgiant į Saugomų teritorijų įstatymo nuostatas, numatyti tvarkymo darbai, kuriais siekiama išsaugoti, racionaliai naudoti ir atkurti pažeistus gamtos ir kultūros paveldo teritorinius kompleksus bei objektus (vertybes), pritaikyti saugomas teritorijas pažintiniam turizmui. Saugoma natūrali pajūrio palvės gamta, sudarant sąlygas išsaugoti gamtos ir kultūros paveldo objektus- kraštovaizdžio ir biologinę įvairovę, sudaryti sąlygas moksliniams tyrimams, pažintiniam turizmui, skleisti informaciją apie kultūros paveldo objektą- pakrantės baterijos Memel-Sūd (Kopgalio baterijos) vietą (įrašyta į registrą 2014-07-21, unikalus objekto kodas 38121).

Rengiant detalųjį planą, buvo vadovautasi galiojančiais teritorijų planavimo dokumentais- Klaipėdos miesto bendrojo plano sprendiniais (patvirtintas 2007-04-05 Klaipėdos miesto savivaldybės tarybos sprendimu Nr. T2-110) ir Kuršių nerijos nacionalinio parko tvarkymo planu, patvirtintu LR Vyriausybės nutarimu Nr. 702, 2012-06-06.

3.2. Statybų ir aplinkos tvarkymo programa.

3.2.1. Rekreacinės plėtros kryptys ir priemonės

Nacionalinio parko rekreacinė funkcija – ramus poilsis gamtoje, maudimasis, ekskursijos, kelionės pėsčiomis, dviračiais, mėgėjų žūklė, buriavimas, vandens turizmas ir kita. Planuojamoje teritorijoje susiformavęs plažo naudojimas iš esmės nekeičiamas. Tai minimalios infrastruktūros plažas, kurio tvarkymas ir naudojimas pagrįstas bendra kraštovarkos nuostata – pakrantės zonoje išlaikomas kiek galima natūralesnis kraštovaizdis. Įrengiami tik būtini statiniai – gelbėjimo stotis. Šiuo atveju siūloma atstatyti prieškaryje stovėjusią tipinę laivų gelbėjimo stotį, jos vietą patikslinant archeologiniais tyrimais.

Sezoniniam lankytojų aptarnavimui gali būti įrengiami laikini paviljonai. Visi pastatai, skirti lankytojams aptarnauti ir higienos poreikiams tenkinti, statomi užkopėje, už apsauginio pajūrio kopagūbrio. Nuo jūros pusės jie neturi būti matomi. Kuriami savita, originali, išlaikanti Kuršių nerijai būdingų architektūros elementų bruožus plažo infrastruktūra – mažieji kraštovaizdžio architektūros objektai (persirengimo kabinos, šiukšlių dėžės, suolai ir kita);

Pliažą sudaro skirtingo naudojimo ir tvarkymo pobūdžio zonos – juostos, lygiagrečios su krantu, tai yra: maudimosi zona – atabradas ir paplūdimio šlapioji dalis; ėjimo pajūriu juosta – drėgnoji paplūdimio dalis; kaitinimosi saulėje juosta – sausoji paplūdimio dalis; apsauginis pajūrio kopagūbris, kuriame formuojamos žabtvorėmis apjuostos smėlio aikštelės – soliariumai; užkopė – želdiniai su aikštelėmis, kuriose kaitinamasi saulėje, esant vėjui orui.

Gamtosauginiu aspektu Kuršių nerijos kraštovaizdis, kaip žaliasis kultūros paveldas, jo kūrimo, priežiūros ir naudojimo tradicija išskirtinai reta, labai svarbi ir saugotina kultūros paveldo vertybė.

Ypač svarbu išsaugoti Kuršių nerijos kraštovarkinių juostų želdinimo būdus, miškų ir kopų priežiūros bei tvarkymo tradicijas. Natūralus pajūrio palvės landšaftas yra didžiausia planuojamos teritorijos vertybė.

Pajūrio apsauginio pylimo išsaugojimui, jo formavimui būtina tvirtinti pustomą smėlį pintomis tvorelėmis (žabtvorėmis), užtvaramis ir šakų klojiniais. Taip pat pintomis tvorelėmis (žabtvorėmis), užtvaramis ir šakų klojiniais būtina tvirtinti išvažiavimo (išėjimo) prie jūros takų šonus.

Planuojamoje teritorijoje – užkopėje arba pajūrio palvėje- yra išlikusio II Pasaulinio karo karinio paveldo objekto- pakrantės baterijos Memel- Sūd vieta, kuri buvo įrašyta į nekilnojamojo vertybių registrą (unikalus objekto kodas 38121). Tai 1939 metais pajūrio palvėje pastatyti gynybiniai įrenginiai ir jų fragmentai, kuriuos siūloma saugoti kaip vietos vertingąsias savybes ir eksponuoti, apjungiant mediniais takais, įrengiant informacinius standus, poilsio aikšteles. Įrengus medinius takus, apjungiančius teritorijoje pasklidusius karinius objektus, bus saugoma natūrali žolinė paklotė.

Paplūdimio lankytojų patogumui prie dviračių ir pėsčiųjų tako numatoma vieta mobilaus biotualetų statybai (Klaipėdos miesto bendrojo plano sprendinys).

Rekreacinės teritorijos priežiūra yra vykdoma pastoviai, Smiltynės paplūdimių tvarką prižiūri biudžetinė įstaiga „Klaipėdos paplūdimiai“. Biudžetinės įstaigos „Klaipėdos paplūdimiai“ steigėja – Klaipėdos miesto savivaldybės taryba. Įstaigos veiklos tikslas – poilsiautojų gyvybės saugumo užtikrinimas miesto paplūdimiuose, maudyklėse bei kitose masinėse žmonių susibūrimo prie vandens vietose ir prevencinių priemonių užtikrinimas, paplūdimių, kopagūbrio, pėsčiųjų takų, dviračių takų, privažiavimo kelių mechanizuoto ir rankinio valymo, inventoriaus, nuorodų, stendų, riboženklių, informacinių rodyklių gamybos, priežiūros ir remonto bei paplūdimių geriamojo vandens fontanėlių eksploatacijos bei remonto užtikrinimas.

Planuojamiems rekreacinės teritorijos tvarkymo darbams (medinių takų, informacinių stendų įrengimui) turi būti rengiamas atskiras techninis projektas, kurio rengimas ir darbų įvykdymas turi būti numatyti miesto infrastruktūros objektų priežiūros ir modernizavimo programoje, tam tikslui numatant lėšas miesto paplūdimio priežiūros organizavimui.

Preliminariais skaičiavimais bendras medinių takų, planuojamų įrengti prie tvarkomo išlikusio II Pasaulinio karo karinio paveldo objekto- pakrantės baterijos Meml- Sud vietos- plotas apie 2838 m².

3.2.2. Kultūros paveldo apsauga ir priemonės. Pakrantės baterijos Meml- Sud (Kopgalio baterijos) vietos (unikalus objekto kodas 38121) tvarkymo darbai.

Tvarkymo darbai siekiama išsaugoti autentišką kultūros vertybės išraišką, medžiagą ir kitas vertingąsias savybes. Priemonė tikslui pasiekti – reglamentuoti tvarkymą ir naudojimą. Pavienių ir kompleksinių paveldo objektų saugojimą reglamentuoja Lietuvos Respublikos nekilnojamojo kultūros paveldo apsaugos įstatymas. Tokių objektų tvarkymas vykdoma pagal konkrečiam objektui nustatytus paveldosaugos reikalavimus, įvertinus jų vertingąsias savybes, įrašytas apskaitos dokumentuose, ir saugomo objekto apsaugos tikslus.

Šios vietos apsaugos tikslas- viešojo pažinimo ir naudojimo – sudaryti sąlygas dabarties ir ateities kartoms nekilnojamąjį kultūros paveldą pažinti, lankyti ir juo naudotis. Saugojimo režimas- tausojamo naudojimo režimas, kuris nustatomas tiems kultūros paveldo objektams, kuriems išsaugoti tikslinga parinkti tokį naudojimo būdą ir pritaikymą, kad mažiausiai būtų sužalotos objekto vertingosios savybės, o valdytojas būtų suinteresuotas jį prižiūrėti.

Saugomo objekto priežiūros darbai atliekami valdytojų lėšomis, tvarkybos darbai – valdytojų lėšomis, jei yra galimybių – iš dalies valstybės ar savivaldybių biudžetų lėšomis, skirtomis paveldotvarkai, tarptautinių fondų ir programų ar kitų finansavimo šaltinių lėšomis. Valdytojams taikomos įstatymų nustatytos mokesčių lengvatos. Savivaldybių tarybos tvirtina iš savivaldybių biudžetų lėšų finansuojamas nekilnojamojo kultūros paveldo pažinimo sklaidos ir atgaivinimo programas, taip pat tokių projektų rėmimo biudžetų lėšomis tvarką.

KNNP tvarkymo plane skirsnyje „Kultūros paveldo apsaugos kryptys ir priemonės“ numatyta sudaryti sąlygas pažinti, suvokti ir skleisti informaciją apie objektą, siekiant plėtoti kultūrinio ir pažintinio turizmo infrastruktūrą, informaciniai stendai ir kita. Rekomenduojama eksponuoti Smiltynėje esančias Antrojo pasaulinio karo įtvirtinimų liekanas. Taip pat rekomenduojama atgaivinti nykstančius ir apleistus kultūros paveldo objektus- pastaraisiais metais nustatytus ir į Kultūros vertybių registrą įrašyti militaristinio paveldo objektus.

Kaip jau buvo minėta, parengus vertinimo medžiagą, nustčius vietos vertingąsias savybes, pakrantės baterijos Meml- Sud vieta buvo įrašyta į nekilnojamojo vertybių registrą (unikalus objekto kodas 38121). Tai 1939 metais pajūrio palvėje pastatyti gynybiniai įrenginiai ir jų fragmentai:



- 4 aštuonkampės betoninės pabūklų platformos
- 2 stačiakampės betoninės pabūklų (prožektorių) platformos
- 1 į žemę įleista pabūklo aikštelė su betonine platforma,
- 6 pabūklų aikštelės su žemių brustverais,
- 5 bunkeriai,
- vadavietės, arba ugnies koregavimo bunkerio liekanos

Plamuojamos teritorijos centrinėje dalyje, prie geriausiai išlikusios aštuonkampės pabūklo platformos siūloma įrengti pagrindinę atokvėpio aikštelę. Aikštelėje- pagrindinis (didysis) stendas, informuojantis apie Vokiečių pakrantės gynybos įtvirtinimus Klaipėdos krašte ir šioje vietoje buvusią Memel- Sud pakrantės bateriją. Aikštelė, kaip jau buvo minėta, medinė, su integruotais suolais, dviračių stovais. Vietovėje pasklidusius karinius objektus siūloma apjungti mediniais takais su nedidelėmis poilsio aikštelėmis, atskirų objektų ar grupės informaciniais stendais, suolais. Atskiras sklypas objektui neformuojamas, kadangi saugoma teritorija (vieta) yra miškų ūkio paskirties sklype. Buvę atskiri pakrantės baterijos Memel- Sud objektai- pabūklų platformos valomos nuo želdinių, paliekant kompoziciškai ir vizualiai kraštovaizdyje derančius augalus.

3.2.3. Sunykusių ar sunaikintų kultūros paveldo objektų atstatymas. Siūloma atstatyti laivų gelbėjimo stotį.

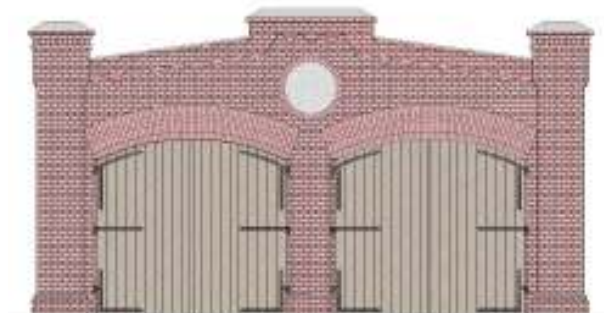
Kuršių nerijos nacionalinio tvarkymo plane rekomenduojamas sunykusių ar sunaikintų kultūros paveldo vertybių atkūrimas. Tokio pobūdžio darbai gali būti atliekami tik išimtiniais atvejais pagal nustatytas neišlikusias vertingąsias savybes, atliekant tyrimais pagrįstus tvarkomuosius paveldosaugos, statybos ir kraštotvarkos darbus ypatingą pažintinę ar konceptualią svarbą galinčių turėti objektų atvejais. Pagal istorinius duomenis siūloma atkurti senąją smuklę („Smėlio karčema“) Smiltynėje, išnagrinėti galimybę pagal istorinius duomenis atkurti vilą – Smiltynės paplūdimio salę („Strandhalle“).

Tvarkymo plano sprendinių brėžinyje pažymėti keli rekreacinės infrastruktūros objektai- paplūdimio aptarnavimo centras prie pėsčiųjų ir dviračių tako bei gelbėjimo stotis ant apsauginio pajūrio pylimo, kur prieškaryje yra stovėjusi raudonų plytų laivų gelbėjimo stotis (sugriauta apie 1980 metus). Iš V.Tamošiūno 1971 metų nuotraukos matyti, kad stotis buvo tipinė, tokia pati yra išlikusi Nemirsetoje (Klaipėdos rajonas).



V.Tamošiūno nuotrauka, 1971 m.

Nemirsetos laivų gelbėjimo stoties galinis, vakarų fasadas.



KNNP tvarkymo plane apie šio pastato atstatymą (atkūrimą) aiškinamajame rašte nekalbama, tačiau grafinėje dalyje būtent toje vietoje, kur stovėjo senoji laivų gelbėjimo stotis, pažymėtas rekreacinės infrastruktūros objektas- „gelbėjimo stotis“. Tikėtina, kad tvarkymo plano rengėjai neturėjo pakankamai duomenų, kaip atrodė senoji gelbėjimo stotis, todėl ji pažymėta tik grafinėje dalyje. Tai neabejotinai sunykusi kultūros paveldo vertybė, kurią kaip ir Smiltynės paplūdimio kavinę- restoraną „Strandhalle“ siūloma atstatyti. Gelbėjimo stoties pastato vieta turi būti tikslinama archeologiniais tyrimais.

Laivų gelbėjimo stoties pastato atstatymui formuojamas kitos paskirties žemės sklypas, komercinės paskirties objektų teritorija (galima ir visuomeninė teritorija). Pastate siūloma įrengti patalpas gelbėtojų tarnybai, paplūdimio aptarnavimo centrui ar kitoms panašaus pobūdžio reikmėms.

Aptarnaujančio ir gelbėtojų transporto privažiavimui esamo tako trasoje numatomas akligatvis su apsisukimo aikšte. Tai gali būti asfalto dangos takas (dviračių tako tęsinys) ar korinės dangos takas.

3.3. Tikslinė žemės paskirtis ir jos pakeitimai , statinių ir įrenginių išdėstymo pobūdis, urbanistiniai, architektūriniai, teritorijos tvarkymo ir naudojimo parametrai:

Planuojamoje teritorijoje formuojamas vienas sklypas, kurio plotas apie 1400 m². Sklypas formuojamas rekreacinėje teritorijoje, ant apsauginio pajūrio pylimo.

Privalomieji teritorijos naudojimo reglamentai:

Teritorijos naudojimo tipas- Bendro naudojimo erdvių, želdynų teritorija- rekreacinė teritorija;

Žemės naudojimo paskirtis- kitos paskirties žemė;

Žemės naudojimo būdai- **K-** komercinės paskirties objektų teritorija; **V-** visuomeninės paskirties teritorija;

Leistinas pastatų aukštis nuo žemės paviršiaus- 6 m;

Užstatymo tankis- 0,1 (10%);

Užstatymo intensyvumas- 0,1;

Užstatymo tipas- atskirai stovintis pastatas;

Galimi žemės sklypo dydžiai- 2000 m²;

Priklausomųjų želdynų ir želdinių teritorijų dalys- 15%;

Papildomi teritorijos naudojimo reglamentai:

Pastato aukštų skaičius- 1 aukštas su pastoge;

Statinio paskirtis- specialios paskirties pastatas- atstatoma tipinė laivų gelbėjimo stotis, stovėjusi prieškaryje. Nauja paskirtis- patalpos gelbėtojams, paplūdimio aptarnavimo objektams ar pan paskirčiai;

Kiti reglamentai- **a)** atstatoma gelbėjimo stotis analogiška Nemirsetės gelbėjimo stočiai;

b) pastato vieta tikslinama archeologiniais tyrimais, tuo pačiu tikslinanat formuojamo sklypo ribas;

Atstatomo pastato dydis:

Pastatas stačiakampio plano, maždaug 10 x 13 m (130 m²), aukštis apie 6 m (tūris 780 m³);

Kiti sprendiniai:

Prie esamo dviračių ir pėsčiųjų tako, kaip numatyta Klaipėdos miesto bendrajame plane, statomas mobilus konteinerinis tualetas, neformuojant objektui atskiro sklypo.

3.4. Susisiekimas ir inžinerinė infrastruktūra:

3.4.1. Susisiekimo komunikacijos:

Prie planuojamos teritorijos nėra numatyta gatvių ar kelių, kuriais važiuotų automobiliai. Tai pėsčiomis ar dviračiais pasiekama teritorija. Esamais takais, dviračių ir pėsčiųjų asfalto dangos keliu galimas tik specialiųjų tarnybų ar aptarnaujančio transporto privažiavimas. Prie planuojamos atstatyti gelbėjimo stoties tarnybinio ir aptarnaujančio transporto privažiavimui numatomas korinės dangos privažiavimo takas- akligatvis su apsisukimo aikštele prie pastato. Akligatvio ilgis apie 175 m, plotas apie 780 m².

Planuojamos teritorijos rytiniame pakraštyje yra asfalto dangos dviračių ir pėsčiųjų takas, kuriuo esant būtinybei gali važiuoti specialiųjų tarnybų transportas. Dviračių ir pėsčiųjų takas šiaurinėje dalyje jungiasi su taku, vedančiu prie Jūrų muziejaus administracinio pastato, centrinėje dalyje- su taku, vedančiu į etnografinio kaimo teritoriją.

Dviračių tako būklė yra bloga, tako parametrai neatitinka norminių reikalavimų, danga susidėvėjusi. Būtina atnaujinti dviračių ir pėsčiųjų taką, tačiau rengiant techninį projektą ne atskiroms atkarpoms, o visai Smiltynės teritorijoje praeinančiais trasais, nuo Koggalio tvirtovės (Jūrų muziejaus teritorijos) iki II Perkėlos (apie 8,5 km trasa). Parengus projektą, dviračių tako remonto darbai gali būti vykdomi etapais.

3.4.2. Inžinerinė infrastruktūra

Planuojamoje teritorijoje nėra inžinerinės infrastruktūros objektų.

3.4.2.1. Elektros tiekimas.

Paplūdimio teritorijoje stovi kelios orinės ryšių linijos atramos, prie planuojamos teritorijos vakarinės ribos, palei dviračių tako trasą paklotas 10 kV elektros kabelis.

Klaipėdos miesto bendrajame plane numatyta, kad VST privalo paruošti elektros tinklo specialųjį planą, kuris numatytų teritorijų vystymo etapus, servitutus ir sklypų poreikius, pirmiausia KNNP teritorijoje (9.7.8.). AB LESTO Klaipėdos regiono tinklo plėtros skyriaus išduotose planavimo sąlygose, 4.7. p. nurodyta, kad naujo vartotojo elektros įrenginių prijungimo prie bendrovės skirstomųjų elektros tinklų prisijungimo sąlygos Vartotojui bus išduodamos vadovaujantis teisės aktuose nustatyta tvarka.

Kadangi elektros tiekimo specialusis planas nėra parengtas, elektros tinklų būklė visoje Smiltynėje yra bloga, siūloma alternatyva- atsinaujinantys energijos šaltiniai.

3.4.2.2. Vandens tiekimas ir buitinės nuotekos.

Klaipėdos miesto bendrajame plane, urbanistinės dalies sprendiniuose yra numatyta (2.5.1.) pastatyti aukštos kokybės būtiniausias Smiltynės rekreacinės infrastruktūros aptarnavimo objektus: viešuosius tualetus, vandenvalos, vandentiekio, gelbėjimo stočių, apšvietimo ir gaisrų gesinimo įrenginius. (2.5.12.) Smiltynės nuotekų valymo įrenginius planuoti kartu su delfinariumo plėtra.

Inžinerinių tinklų dalies sprendiniuose pažymėta (9.2.12.), kad nerekomenduojama miesto teritorijoje lokalinių ūkio nuotekų valymo įrenginių statyba išskyrus Smiltynę, kur tai gali būti daroma, išpildžius visus aplinkosaugos ir sveikatos apsaugos reikalavimus.

Klaipėdos miesto vandens tiekimo ir ūkio nuotekų šalinimo specialiajam plane nurodyta Smiltynės vandens tiekimą ir ūkio nuotekų šalinimą spręsti lokaliais, išpildančiais visus aplinkosaugos reikalavimus, įrengimais.

Patikslinus archeologiniais tyrimais atstatomo pastato vietą, vandens tiekimui siūloma įrengti gręžinį, buitines nuotekas surinkant į nuotekų kaupimo rezervuarą.

Architektė

Margarita Ramanauskienė