

Atestato Nr. 0428	OBJEKTO NR.	RENGIMO ETAPAS	TOMAS	METAI
	U-1173	Sprendinių konkretizavimo stadija	V	2014/2015



KLAIPĖDOS MIESTO SAVIVALDYBĖ

**KLAIPĖDOS MIESTO RYTINĖS DALIES A TERITORIJOS SUSISIEKIMO
INFRASTRUKTŪROS VYSTYMO SPECIALUSIS PLANAS**

RENGIMO ETAPAS

SPRENDINIAI

PLANAVIMO ORGANIZATORIUS:

KLAIPĖDOS MIESTO SAVIVALDYBĖS ADMINISTRACIJOS DIREKTORIUS

PLANO RENGĖJAS:

UAB „URBANISTIKA“

PAVEIKLOS	PAVARDĖS	PARAŠAI
DIREKTORĖ	G. MINEIKIENĖ	
VYR. ARCHITEKTĖ	A. KAŽIENĖ	
PROJEKTO VADOVĖ (Atest. Nr. A 1735)	G. RATKUTĖ - SKAČKAUSKIENĖ	
Susisiekimo dalies PDV (Atest. Nr. 26560)	M. NOREIKA	
Inžinerinės dalies PDV (Atest. Nr. 25389)	V. MALECKAS	

Turinys

ĮVADAS.....	3
Klaipėdos miesto rytinės dalies A teritorijos susisiekimo infrastruktūros vystymo specialiojo plano rengimo pagrindas ir tikslai	3
Klaipėdos miesto rytinės dalies A teritorijos susisiekimo infrastruktūros vystymo specialiojo plano bendrosios nuostatos	4
1. SUSISIEKIMO KOMUNIKACIJOS	6
1.1. Susisiekimo būdų struktūra	6
1.2. Gatvių tinklas.....	6
1.3. Dviračių ir pėsčiųjų trasų tinklas.....	12
1.4. Viešojo keleivių susisiekimo tinklas.....	12
1.5. Specialiosios eismo saugos, triukšmo, oro taršos slopinimo ir mažinimo priemonės	16
1.6. Sprendinių įgyvendinimo etapai.....	16
2. INŽINERINĖ INFRASTRUKTŪRA	20
2.1. Vandentiekis	20
2.2. Buitinės nuotekos.....	20
2.3. Lietaus nuotekos	20
2.4. Atliekų tvarkymas	21
2.5. Elektros energijos tiekimas.....	21
2.6. Šilumos tiekimas.....	21
2.7. Ryšių infrastruktūros vystymas	22
2.8. Gamtinių dujų tiekimas	22
2.9. Inžinerinės infrastruktūros vystymo prioritetai.....	22
GRAFINĖ DALIS	

ĮVADAS

Klaipėdos miesto rytinės dalies A teritorijos susisiekimo infrastruktūros vystymo specialiojo plano rengimo pagrindas ir tikslai

Specialiojo planavimo organizatorius – Klaipėdos miesto savivaldybės administracijos direktorius.

Planuojamos teritorijos vieta – Klaipėdos miesto rytinė dalis tarp Klaipėdos, Pajūrio gatvių ir Danės bei Ringelio upių, plotas – apie 208 ha. Planuojamos teritorijos riba brėžiniuose patikslinta atsižvelgiant į sklypų ribas ir susisiekimo infrastruktūros sprendinius.

Specialusis planas rengiamas vadovaujantis šiais dokumentais:

- 2012 08 21 Klaipėdos miesto savivaldybės administracijos direktoriaus įsakymu „Dėl Klaipėdos miesto rytinės dalies susisiekimo infrastruktūros vystymo specialiojo plano rengimo“ Nr.AD1-1932;
- Planavimo programa Klaipėdos miesto rytinės dalies A teritorijos susisiekimo infrastruktūros vystymo specialiajam planui rengti, patvirtinta Klaipėdos miesto savivaldybės administracijos direktoriaus 2013 01 21 įsakymu Nr.AD1-187;
- 2012 10 05 Klaipėdos miesto savivaldybės administracijos Architektūros ir miesto planavimo skyriaus Planavimo sąlygomis rajono lygmens specialiojo teritorijų planavimo dokumentui rengti Nr.AR9-51;
- 2012 09 18 LR Aplinkos ministerijos Klaipėdos regiono aplinkos apsaugos departamento Planavimo sąlygomis rajono lygmens specialiojo planavimo dokumentui rengti Nr.(4)-LV4-2897;
- 2012 09 12 Kultūros paveldo departamento prie Kultūros ministerijos Klaipėdos teritorinio padalinio Planavimo sąlygomis rajono lygmens specialiojo teritorijų planavimo dokumentui rengti Nr.76;
- 2012 09 05 Nacionalinės žemės tarnybos prie Žemės ūkio ministerijos Klaipėdos miesto ir Neringos skyriaus raštu „Dėl planavimo sąlygų“ Nr.13PL-16;
- 2012 09 07 Klaipėdos visuomenės sveikatos centro Planavimo sąlygomis rajono lygmens specialiojo teritorijų planavimo dokumentui rengti Nr. E2-35;
- 2012 09 05 Lietuvos automobilių kelių direkcijos prie Susisiekimo ministerijos Planavimo sąlygomis rajono lygmens specialiojo teritorijų planavimo dokumentui rengti Nr.PS-156;
- 2012 09 11 Klaipėdos rajono savivaldybės administracijos architektūros ir urbanistikos skyriaus Planavimo sąlygomis rajono lygmens specialiojo teritorijų planavimo dokumentui rengti Nr.(12.13)Ar.5-1513;
- 2012 09 11 UAB „Gatvių apšvietimas“ Planavimo sąlygomis rajono lygmens specialiojo teritorijų planavimo dokumentui rengti Nr.12.38/54;
- 2012 09 17 AB „Klaipėdos energija“ sąlygomis rajono lygmens specialiojo teritorijų planavimo dokumentui rengti Nr.R-22-351;
- 2012 09 10 AB „Lietuvos dujos“ Klaipėdos filialo Planavimo sąlygomis rajono lygmens specialiojo teritorijų planavimo dokumentui rengti Nr.472;
- 2012 09 11 LITGRID AB Planavimo sąlygomis rajono lygmens specialiojo teritorijų planavimo dokumentui rengti Nr. SD-3898;

- 2012 08 30 TEO LT, AB Planavimo sąlygomis rajono lygmens specialiojo teritorijų planavimo dokumentui rengti Nr.03-2-05-2173;
- 2012 09 19 AB „Klaipėdos vanduo“ Planavimo sąlygomis rajono lygmens specialiojo teritorijų planavimo dokumentui rengti Nr.2012/S.6/3-1252;
- 2012 09 25 AB LESTO Klaipėdos regiono tinklo plėtros skyriaus Planavimo sąlygomis rajono lygmens specialiojo teritorijų planavimo dokumentui rengti Nr. TS-43030-12-3943;
- 2012 09 16 Klaipėdos miesto savivaldybės administracijos Miesto ūkio departamento Transporto skyriaus raštu „Dėl reikalavimų detaliam ir specialiajam planui“ Nr.VS-4339, jo priedais;
- 2012 10 01 Klaipėdos miesto savivaldybės administracijos Investicijų ir ekonomikos departamento Statybos ir infrastruktūros plėtros skyriaus raštu „Dėl sąlygų Klaipėdos miesto rytinės dalies susisiekimo infrastruktūros vystymo specialiajam planui parengti“ Nr.VS-4663;
- 2012 09 11 Klaipėdos miesto savivaldybės administracijos Urbanistinės plėtros departamento Paveldosaugos skyriaus raštu „Dėl reikalavimų specialiajam planui parengti“ Nr.VS-4279;
- Klaipėdos miesto bendruoju planu bei kitais teritorijų planavimo dokumentais.

Klaipėdos miesto rytinės dalies A teritorijos susisiekimo infrastruktūros vystymo specialiojo plano tikslai:

- teritorijoje tarp kelio A13, Liepų g. ir Danės upės rezervuoti teritorijas ir suformuoti žemės juostas susisiekimo komunikacijų ir jų infrastruktūros plėtrai, nustatant ar pakeičiant planuojamos teritorijos naudojimo ir tvarkymo režimą, apsaugos priemones ir kitus reikalavimus statinių statybos projektams rengti bei žemės sklypams naudoti;
- numatyti jungtis su gretimybėmis.

Klaipėdos miesto rytinės dalies A teritorijos susisiekimo infrastruktūros vystymo specialiojo plano bendrosios nuostatos

Specialiojo plano konkretizuoti sprendiniai teikiami vadovaujantis II koncepcijos alternatyva, kur įvertinus potencialiai galimą intensyvesnę teritorijos naudojimą, planuojami rišlesni vidiniai (rajono teritorijoje) ir išoriniai (jungtys su urbanizuotomis gretimybėmis) ryšiai, inžinerinės infrastruktūros tinklas.

Sprendinių konkretizavimo stadijoje, pagal planavimo programą sprendžiami klausimai:

- Gyventojams susisiekti naudotinių transporto priemonių ir susisiekimo būdų struktūra bei jos ypatumai, prioritetą teikiant darnaus judumo principams.
- Viešojo keleivių susisiekimo tinklas, stotelių išdėstymas, transporto priemonių tipas.
- Gatvių trasų tinklas, gatvių kategorijos ir pagrindiniai parametrai, sankryžos, jų tipai.
- Specialiosios eismo saugos ir triukšmo, oro taršos slopinimo ir mažinimo priemonės.
- Aprūpinimo inžinerinėmis komunikacijomis plėtra.
- Teritorijos naudojimo ir tvarkymo reikalavimai.
- Detalizuojami komunikacinių koridorių pločiai.
- Nustatomas teritorijos, kurios gali būti paimtos visuomenės poreikiams.
- Specialiojo plano sprendinių įgyvendinimo etapiškumas.
- Nustatomos jungtys su gretimomis teritorijomis.

Rengiant specialiojo plano sprendinius teritorijų rezervavimo visuomenės poreikiams procedūra neatliekama. Rezervuojamų teritorijų plotai gali būti tikslinami atliekant žemės paėmimą visuomenės poreikiams.

Specialiojo plano sprendiniuose integruojami planuojamoje teritorijoje parengtų detaliųjų planų sprendiniai. Atskirais atvejais, detaliaisiais planais suplanuotose teritorijose teikiami ir specialiojo plano sprendiniai (tokie atvejai išskirti atskiru žymėjimu grafinėje dalyje).

Teritorija, ribojama gatvės raudonosios linijos, priskiriama ir tvarkoma kaip kitos paskirties žemė, susisiekimo ir inžinerinių tinklų koridorių teritorijos.

Susisiekimo ir inžinerinės infrastruktūros sprendiniai tikslinami žemesnio lygmens teritorijų planavimo dokumentuose, techniniuose projektuose.

Specialiojo plano sprendiniai nekilnojamojo kultūros paveldo objektų teritorijose ir jų apsaugos zonose įgyvendinami pagal nustatytus paveldosaugos reikalavimus, tvarkomųjų statybos darbų reglamentus, paveldo tvarkybos reglamentus, nustatančius reikalavimus konkrečioms tvarkybos darbams.

1. SUSISIEKIMO KOMUNIKACIJOS

1.1. Susisiekimo būdų struktūra

Klaipėdos miesto rytinės dalies A teritorijos specialiojo plano sprendiniai parengti vadovaujantis darnaus judumo principais, siekiant užtikrinti pagrindinius visų susisiekimo sistemos naudotojų (privataus motorizuoto transporto, viešojo transporto, nemotorizuoto transporto (dviračių, riedučių ir pan. susisiekimo būdų), pėsčiųjų) judumo poreikius. Gatvių skersinio profilio elementai parinkti taip, kad būtų užtikrintas žmonių su negalia judėjimas.

Susisiekimo sistemos sprendiniai parengti įvertinant prognozę, kad urbanizavus planuojamą teritoriją joje gyvens apie 5000 gyventojų. Didėjant planuojamos teritorijos bei gretimų teritorijų urbanizacijos laipsniui, susisiekimo ryšiai intensyvės. Automobilizacijos lygis Lietuvoje yra beveik pasiekęs prisotinimo ribą, todėl ženklaus jo augimo perspektyvoje nenumatoma. Automobilų eismo intensyvumo augimo priežastis pirmoje eilėje bus sąlygota gyventojų skaičiaus augimo.

Perspektyvinė susisiekimo būdų struktūra (kiek procentų kelionių bus atliekama konkrečiu susisiekimo būdu) priklausys nuo mieste formuojamos susisiekimo politikos, kiekvienam susisiekimo būdui vystyti skiriamų lėšų ir darnaus judumo priemonių įgyvendinimo. Specialiojo plano sprendiniai numato visas galimybes skatinti darnius susisiekimo būdus (viešuoju transportu, dviračiais, pėsčiomis) vystant jiems skirtą infrastruktūrą. Viešojo transporto tinklas užtikrina teritorijos aptarnavimą norminiu 600 m ėjimo pėsčiomis iki stotelių atstumu, planuojamas dviračių takų tinklas siekia apie 12 km ir užtikrina būtiną rišlumą, o pėsčiųjų eismui skirtus šaligatvius numatoma įrengti visuose gatvėse iš abiejų pusių (esant abipusiam užstatymui), kaip ir numatyta Statybos techniniame reglamente STR 2.06.04 „Gatvės ir vietinės reikšmės keliai. Bendrieji reikalavimai“.

Tikėtina, kad miestui ir toliau aktyviai diegiant darnaus judumo transporto politiką (taip pat pasirengus ir darnaus judumo planą), keisis gyventojų judumo įpročiai, todėl daugiau gyventojai naudosis viešojo transporto paslaugomis, važinės dviračiais bei vaikščios pėsčiomis.

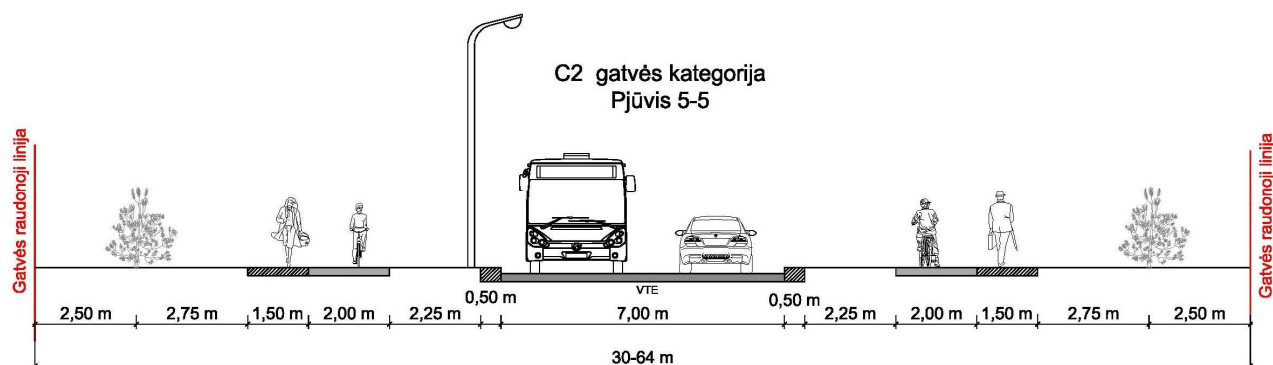
1.2. Gatvių tinklas

Planuojamos teritorijos gatvių tinklą numatoma formuoti vadovaujantis Klaipėdos miesto bendruoju planu, patvirtintais detaliaisiais planais bei papildomai formuojant naujus susisiekimo komunikacijų koridorius reikalingus išoriniams ryšiams realizuoti, naujoms teritorijoms įsisavinti, bei vidiniams ryšiams pagerinti.

Esamos būklės analizės studijoje buvo identifikuota, kad eismo intensyvumas esamose gatvėse ir sankryžose yra nedidelis ir nereikalauja gatvių ar sankryžų rekonstrukcijos. Gyventojų skaičiui pasiekus 5000, eismo intensyvumas planuojamos teritorijos viduje proporcingai išaugs, tačiau šiems srautams aptarnauti daugumoje atvejų užteks dviejų eismo juostų gatvių ir pirmumo ženklais reguliuojamų sankryžų. Pajūrio gatvės sankryžos šiai dienai taip turi pakankamą pralaidumo rezervą. Visgi atsižvelgiant į gatvės kategoriją ir eismo saugos reikalavimus, numatyta šią gatvę rekonstruoti iki 4 eismo juostų.

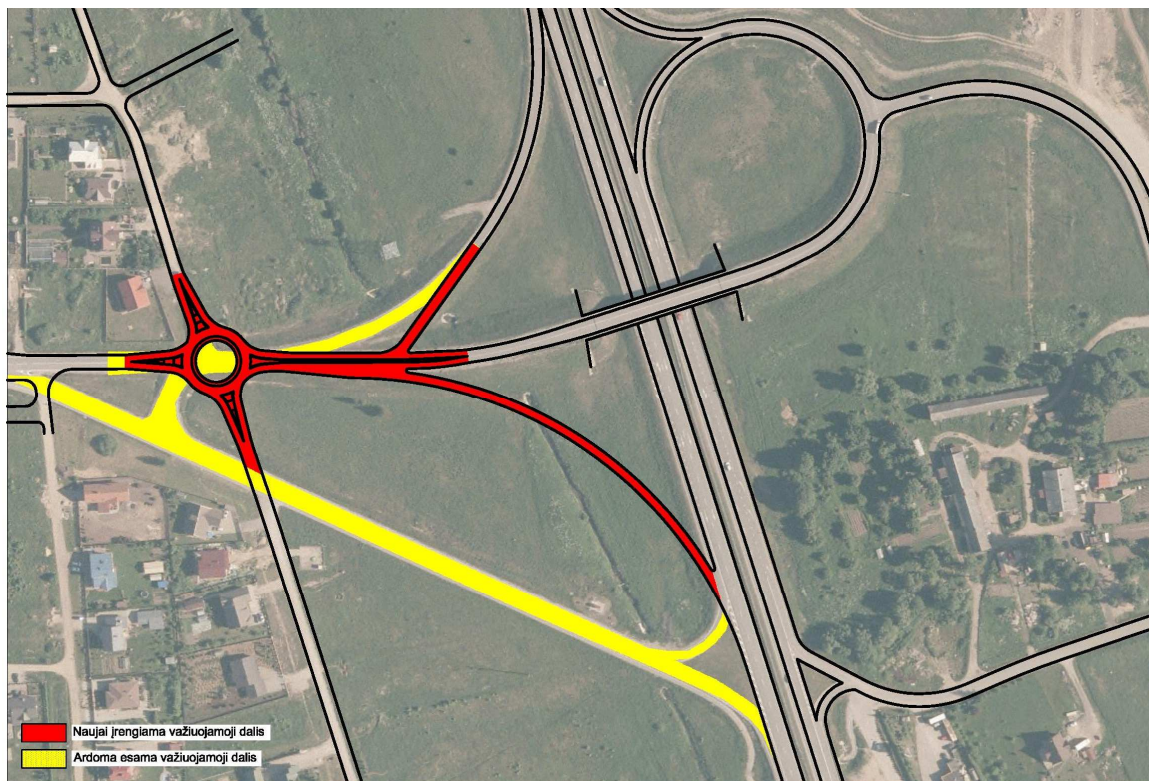
Vadovaujantis Klaipėdos miesto teritorijos bendruoju planu numatoma įrengti dviejų eismo juostų C₂ kategorijos gatvę, kaip esamos Tauralaukio gatvės tęsinį iki planuojamos teritorijos šiaurinės dalies. Tauralaukio gatvę numatoma formuoti kaip svarbiausią planuojamo kvartalo funkcinę ir kompozicinę ašį su pėsčiųjų ir dviračių takais, viešojo transporto maršrutais, stotelėmis bei galiniu viešojo transporto sustojimo punktu, numatant transporto priemonių apsisukimo bei laukimo galimybę.

Numatomas naujos gatvės trasos ilgis sieks 1250 m, siūlomas raudonųjų linijų plotis – 30 m. Principinis gatvės skersinis pjūvis pateiktas 1 pav., raudonosios linijos kinta priklausomai nuo atstumo iki greta esančių sklypų.



1 pav. Tauralaukio gatvės skersinis profilis

Igyvendinant Klaipėdos miesto teritorijos bendrojo plano sprendinius, numatoma rekonstruoti Pajūrio – Vėjo gatvių sankryžą, siekiant užtikrinti saugų eismą ir visų susisiekimo ryšių realizavimą, neribojant galimų manevrų sankryžose. Pagal patvirtintą koncepcijos variantą numatyta įrengti mažąją žiedinę sankryžą, kartu rekonstruojant jungiamuosius kelius link magistralinio kelio A13 (2 pav. Pajūrio g., Vėjo g., ir magistralinio kelio A13 sankryžą (2 pav.).

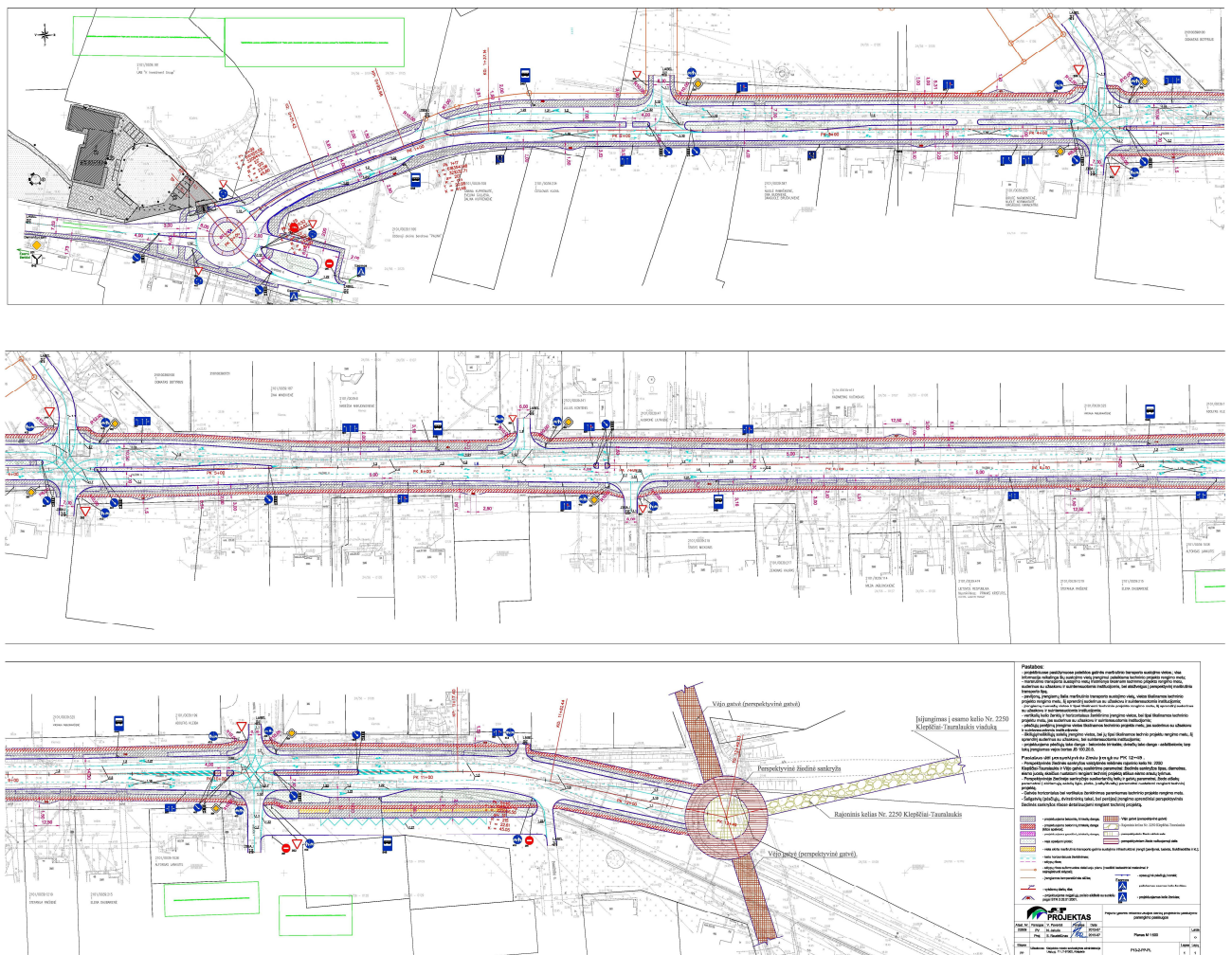


2 pav. Pajūrio g., Vėjo g., ir magistralinio kelio A13 sankryžą

Kitų Pajūrio gatvės sankryžų rekonstrukcija numatoma atlikti vadovaujantis „Pajūrio gatvės rekonstrukcijos darbų projektiniais pasiūlymais“ rengėjas SRP projektas, bei šiuos pasiūlymus detalizuosiančiu techniniu

projektu (3 pav.). Atsižvelgiant į gatvės kategoriją ir eismo saugos reikalavimus rengiamu specialiuoju planu siūloma autobusų stoteles įrengti įvažose.

Atliktas transporto srautų modeliavimas Pajūrio – Klaipėdos gatvių sankryžoje, parodė, kad parinktas žiedinės sankryžos sprendinys šioje vietoje yra tinkamas pralaidumo aspektu, ir išaugus transporto srautams generuos mažiausius transporto priemonių laiko nuostolius, o taip pat užtikrins ir tinkamą eismo saugos lygį. Sankryžos gabaritai parinkti taip, kad neturėtų neigiamo poveikio mažojo Tauralaukio dvaro sodybai. Projekto rengimo metu buvo gautas pasiūlymas dėl tunelio įrengimo šioje vietoje, tačiau šio pasiūlymo atsisakyta, nes vieno lygio sankryžos šioje vietoje užtikrina reikiamą srautų laidumą ir tinkamą eismo saugos lygį bei reikalauja žymiai mažiau investicijų.



3 pav. Ištrauka iš Pajūrio gatvės rekonstrukcijos darbų projektinių pasiūlymų brėžinio (rengėjas SRP Projektas)

Klaipėdos ir Tauralaukio gatvių sankryžoje, vadovaujantis STR 2.06.04:2014 „Gatvės ir vietinės reikšmės keliai. Bendrieji reikalavimai“ 20 lentelė, numatyta įrengti šviesoforais reguliuojamą sankryžą.

Jungties su Žalioju slėniu vieta parinkta vadovaujantis patvirtintu koncepcijos variantu suformuojant keturšalę sankryžą su Vėjo ir Smėlio gatvėmis. Numatoma jungties kategorija – D₁, važiuojamosios dalies plotis 6,5 m, iš abiejų pusių šaligatviai ir iš vienos pusės dviračių takas. Skersinio profilio Nr. 7 (žr. Susisiekimo infrastruktūros sprendinių detalizacija, 9 lapas). Laikinas susisiekimas tarp Žaliojo slėnio ir Tauralaukio (kol bus įrengta D₁ kategorijos gatvė) numatomas šiek tiek šiauriau, esamo lauko keliuko, kuriuo ir dabar vyksta susisiekimas, pagrindu (atitinka Gatvės Nr. 39 trasą).

Šiaurinėje planuojamos teritorijos dalyje numatyta D₁ kategorijos jungtis su Žaliuoju slėniu kaip Tauralaukio gatvės tęsinys. Ši gatvė galėtų būti įrengiama dviem etapais:

- Įrengiant tik pėsčiųjų ir dviračių taką;
- Įrengiant 6,5 m važiuojamosios dalies pločio motorizuoto eismo gatvę (pjūvis 7-7).

Atsižvelgiant į gyventojų poreikius šioje gatvėje būtų galima pritaikyti įvairias eismo organizavimo priemones, pvz.: numatyti tik viešojo transporto eismą.

Specialiuoju planu numatoma principinė Tauralaukio gatvės jungtis su Purmalių gyvenvieta (Gatvė Nr. 20), kuri galėtų būti įgyvendinama nustačius pagrįstą poreikį. Ši jungtis atitinka Kolotės – Purmalių gyvenvietės susisiekimo ir inžinerinės infrastruktūros specialiojo plano sprendinius.

Teritorijoje tarp Tauro 1-osios g. ir Vėjo g. (Gatvė Nr. 37) gali būti taikomi ir kiti gyventojų bendru sutarimu siūlomi susisiekimo ir inžinerinės infrastruktūros sprendiniai atitinkantys planavimo ir projektavimo reikalavimus bei užtikrinantys darnų susisiekimo ir inžinerinių komunikacijų tinklą. Analogiškai gali būti tikslinamos teritorijų ties gatvėmis Nr. 15, Nr. 16, Nr. 19, Nr. 21, Nr. 22 susisiekimo ir inžinerinių komunikacijų tinklas.

Naujų gatvių tiesimo ir esamų gatvių rekonstrukcijos skersiniai profiliai parinkti atsižvelgiant į gatvės kategoriją, gatvės skersinio profilio elementų išdėstymą, poreikio įrengti pėsčiųjų ir dviračių infrastruktūrą, inžinerinius tinklus, bei atstumą tarp gretimų žemės sklypų. Suvestinė informacija apie gatvių techninius parametrus pateikta 1 lentelėje. Gatvių skersiniai pjūviai pateikti „Susisiekimo sprendinių detalizacijos brėžinyje“ 8 lape.

1 lentelė. Gatvių techniniai parametrai

Nr.	Gatvės pavadinimas	Kategorija	Ilgis, km *				Raudonųjų linijų plotis, m	Važiuojamosios dalies plotis, m	Pjūvis
			E	R	N	Viso			
1.	Akmenų g.	D ₁	-	0,40	0,35	0,75	21-38	6,0	6-6
2.	Austėjos g.	D ₂	-	-	0,49	0,49	21	6,0	6-6
3.	Debesų g.	D ₂	-	0,93	-	0,93	15-36	6,0	6-6
4.	Dvaro g.	D ₂	-	0,32	-	0,32	12-17	5,5	11-11
5.	Gabijos g.	D ₂	-	-	0,35	0,35	21	6,0	-
6.	Klaipėdos g.	B ₂	0,10	0,25	-	0,35	12-36	6,5-10,5	1-1
7.	Laukpačio g.	D ₂	-	-	0,12	0,12	21	6,0	-
8.	Medeinos g.	D ₂	-	-	0,32	0,32	21	6,0	-
9.	Mildos g.	D ₂	-	-	0,28	0,28	12	5,5	-
10.	Pajūrio g.	B ₂	-	1,24	-	1,24	19-52	7,0-14,0	2-2, 3-3, 4-4
11.	Perkūno g.	D ₂	-	0,78	-	0,78	15-27	6,0	16-16
12.	Ringelio g.	D ₂	0,57	-	-	0,57	13-16	6,0	-
13.	Skersinė g.	D ₂	-	0,17	-	0,17	16	5,5	11-11
14.	Smėlio g.	D ₁ /D ₂	-	0,85	-	0,85	15-22	5,5	6-6, 11-11
15.	Tauralaukio g.	C ₂	0,38	-	1,27	1,65	30-44	7,0	5-5
16.	Tauro 1-oji g.	D ₂	-	0,71	-	0,71	14-17	5,5	14-14
17.	Tauro 2-oji g.	D ₂	-	0,34	-	0,34	13-15	5,5	11-11
18.	Tauro 3-oji g.	D ₂	-	0,34	-	0,34	13-15	5,5	11-11

Klaipėdos miesto rytinės dalies A teritorijos susisiekimo infrastruktūros vystymo specialusis planas.
Rengimo etapas. Sprendinių konkretizavimo stadija.

19.	Tauro 4-oji g.	D ₂	-	0,34	-	0,34	15	5,5	11-11
20.	Tauro 5-oji g.	D ₂	-	0,34	-	0,34	14-17	5,5	11-11
21.	Tauro 6-oji g.	D ₂	-	0,12	-	0,12	14-17	5,5	11-11
22.	Tauro 7-oji g.	D ₂	-	0,35	-	0,35	14-16	5,5	11-11
23.	Tauro 8-oji g.	D ₂	-	0,09	0,07	0,16	18-30	5,5	11-11
24.	Tauro 9-oji g.	D ₂	-	0,47	-	0,47	13-17	5,5	14-14
25.	Tauro 10-oji g.	D ₂	-	0,39	-	0,39	15-16	5,5	11-11
26.	Tauro 11-oji g.	D ₂	-	0,20	0,10	0,30	13-16	5,5	11-11
27.	Tauro 12-oji g.	D ₂	-	0,21	-	0,21	15-17	5,5	9-9
28.	Tauro 13-oji g.	D ₂	-	0,44	-	0,44	12-17	5,5	11-11
29.	Tauro 14-oji g.	D ₂	-	0,47	-	0,47	14-16	5,5	11-11
30.	Tauro 15-oji g.	D ₂	-	0,33	-	0,33	14-26	5,5	11-11
31.	Tauro 16-oji g.	D ₂	-	0,25	-	0,25	12-25	5,5	11-11
32.	Tauro 17-oji g.	D ₂	-	0,48	-	0,48	13-15	5,5	11-11
33.	Tauro 18-oji g.	D ₂	-	0,41	-	0,41	14-20	5,5	11-11
34.	Užupio g.	D ₂	0,23	-	-	0,23	16-17	5,5	-
35.	Vanagų takas	D ₂	-	0,11	-	0,11	10	5,5	9-9
36.	Vėjo g	D ₁ /D ₂	-	1,26	-	1,26	16-44	5,5/6,5	8-8, 11-11
37.	Žemynos g.	D ₂	0,17	-	0,09	0,26	18	6,0	-
38.	Gatvė Nr. 1	D ₂	0,06	-	-	0,06	15	5,0-7,0	-
39.	Gatvė Nr. 2	D ₂	0,06	-	-	0,06	15-16	5,3	-
40.	Gatvė Nr. 3	D ₂	0,06	-	-	0,06	15-16	5,3	-
41.	Gatvė Nr. 4	D ₂	-	-	0,21	0,21	21	6,0	-
42.	Gatvė Nr. 5	D ₂	-	-	0,13	0,13	8-24	5,5	-
43.	Gatvė Nr. 6	D ₂	-	-	0,08	0,08	8-24	5,5	-
44.	Gatvė Nr. 7	D ₂	-	-	0,10	0,10	21	6,0	-
45.	Gatvė Nr. 8	D ₂	-	-	0,09	0,09	21	6,0	6-6
46.	Gatvė Nr. 9	D ₂	-	-	0,10	0,10	8-24	5,5	-
47.	Gatvė Nr. 10	D ₂	-	-	0,10	0,10	8-24	5,5	-
48.	Gatvė Nr. 11	D ₂	-	-	0,09	0,09	21	6,0	-
49.	Gatvė Nr. 12	D ₂	-	-	0,10	0,10	8-24	5,5	-
50.	Gatvė Nr. 13	D ₂	-	-	0,10	0,10	8-24	5,5	-
51.	Gatvė Nr. 14	D ₂	-	-	0,14	0,14	13-21	6,0	-
52.	Gatvė Nr. 15	D ₂	-	-	0,20	0,20	15	5,5	11-11
53.	Gatvė Nr. 16	D ₂	-	-	0,20	0,20	15	5,5	11-11
54.	Gatvė Nr. 17	D ₂	-	-	0,04	0,04	12	5,5	-
55.	Gatvė Nr. 18	D ₂	-	-	0,04	0,04	12	5,5	-
56.	Gatvė Nr. 19	D ₂	-	-	0,22	0,22	12-18	5,5	11-11
57.	Gatvė Nr. 20	D ₁	-	-	0,23	0,23	20-24	6,5	7-7
58.	Gatvė Nr. 21	D ₂	-	-	0,21	0,21	12-18	5,5	11-11
59.	Gatvė Nr. 22	D ₂	-	-	0,24	0,24	12-18	5,5	11-11
60.	Gatvė Nr. 23	D ₂	0,14	-	-	0,14	18	6,0	-
61.	Gatvė Nr. 24	D ₂	0,12	-	-	0,12	18	6,0	-
62.	Gatvė Nr. 25	D ₂	0,10	-	-	0,10	18	6,0	-
63.	Gatvė Nr. 26	D ₂	-	0,21	0,09	0,30	11-17	5,5	9-9
64.	Gatvė Nr. 27	D ₂	-	-	0,21	0,21	15	5,5	11-11
65.	Gatvė Nr. 28	D ₂	-	-	0,16	0,16	20	5,5	15-15
66.	Gatvė Nr. 29	D ₂	-	0,69	-	0,69	9-16	5,5	10-10

									13-13
67.	Gatvė Nr. 30	D ₁	-	-	0,62	0,62	20-41	6,0	6-6
68.	Gatvė Nr. 31	D ₂	-	0,13	0,17	0,30	14-15	5,5	11-11
69.	Gatvė Nr. 32	D ₂	-	-	0,26	0,26	12	5,5	-
70.	Gatvė Nr. 33	D ₂	-	0,04	-	0,04	15	3,5	19-19
71.	Gatvė Nr. 34	D ₂	-	0,13	-	0,13	20	5,5	11-11
72.	Gatvė Nr. 35	D ₂	-	0,12	-	0,12	25-26	5,5	15-15
74.	Gatvė Nr. 36	D ₂	0,08	-	-	0,08	13	6,0	-
75.	Gatvė Nr. 37	D ₂	-	-	0,42	0,42	13-18	5,5	11-11
76.	Gatvė Nr. 38	D ₂	-	-	0,11	0,11	12-13	5,5	-
77.	Gatvė Nr. 39	D ₂	-	-	0,06	0,06	10	5,5	-
78.	Gatvė Nr. 40	D ₂	-	-	0,12	0,12	8-14	5,5	-
79.	Gatvė Nr. 41	D ₂	-	-	0,06	0,06	16-18	6,5	7-7

Pastabos:

1. Būklė: E – esama; R – rekonstrukcija; N – nauja statyba;
2. Techninio projekto metu (techniškai – ekonomiškai pagrindus) galima tikslinti numatytus gatvių skersinio profilio parametrus;

Numatoma, kad suplanuotos teritorijos gatvių tinklas sieks 24,5 km, iš jų didžiąją dalį sudarys D₂ kategorijos gatvės, kurių paskirtis paskirstyti transporto srautus į smulkias teritorijas bei užtikrinti privažiavimą prie statinių ar kitų objektų. Numatoma, kad maždaug trečdalis gatvių (8,6 km) bus naujai nutiestos, o daugiau kaip pusė gatvių (12,9 km) bus rekonstruotos, įrengiant visus reikiamus gatvės skersinio profilio elementus ir inžinerinius tinklus. Tik mažoji dalis gatvių (2,9 km) liks tokios kokios yra šiandien. Tai yra šiuo metu nutiesta Tauralaukio gatvės dalis kartu su jai statmenais akligatviais, taip pat Užupio, Klaipėdos, Ringelio ir Skersinė gatvės (žr. 1 lentelę).

2 lentelė. Gatvių tinklo plėtra

Rodiklis	Reikšmė
Gatvių ilgis, km	24,5
- B ₂ kategorija	1,7
- C ₂ kategorija	1,7
- D ₁ kategorija	2,9
- D ₂ kategorija	18,2
Gatvių tinklo tankis, km/km ²	12,0
Susisiekimo komunikacijų koridorius, ha	49,6
Rezervuojamos teritorijos plotas:	
Naujoms gatvėms tiesti, ha	5,5
- C ₂ kategorija	1,6
- D ₁ kategorija	1,0
- D ₂ kategorija	2,9

3 lentelė. Gatvių infrastruktūros lyginamieji rodikliai

Gatvės kategorija	Esama	Rekonstruojama	Planuojama	Viso:
B ₂	0,4	1,3	-	1,7
C ₂	0,4	-	1,3	1,7

D ₁	-	1,6	1,3	2,9
D ₂	2,0	10,2	6,0	18,2
Viso:	2,8	12,9	8,6	24,5

1.3. Dviračių ir pėsčiųjų trasų tinklas

Pėsčiųjų – dviračių takai yra menkiausiai išvystyta susisiekimo tinklo dalis. Esamos būklės analizės stadijoje buvo nustatyta, kad planuojamame kvartale tik 14 % gatvių turi šaligatvius, o dviračių infrastruktūra įrengta tik 4 % gatvių.

Planuojamoje teritorijoje numatoma įrengti 12,7 km dviračių takų iš kurių 8,0 km atskirieji dviračių takai, 4,3 km bendri pėsčiųjų – dviračių takai ir 0,4 km dviračių eismas bendrame transporto sraute.

Pėsčiųjų – dviračių takų tinklas formuojamas, integruojant jį į esamą Klaipėdos miesto dviračių tinklą bei kuriant naujus susisiekimo ryšius pagal esamus bei perspektyvinius gyventojų poreikius. Siekiama, kad ekologiško susisiekimo ryšiai neužsibaigtų ties planuojama teritorija, o turėtų tolimesnes jungtis su Žaliojo slėnio gyvenvietė, Klaipėdos rajono teritorijomis esančiomis magistralinio kelio A13 rytinėje pusėje (esamas pėsčiųjų – dviračių tunelis ties Šilelių gatve ir planuojamas bendras motorizuoto transporto ir pėsčiųjų – dviračių eismo tunelis ties Ringelio al.), Purmalių gyvenvietė, Plytine, Tauralaukio dalimi piečiau Pajūrio gatvės. Tuo tikslu numatomi papildomi tilteliai per Danės ir Ringelio upes (žr. Pagrindinį brėžinį), įrengiamos trūkstamos jungtys planuojamoje teritorijoje bei siūlomi principinės trasos už jos ribų. Siūloma įrengti dviračių takus Danės ir Ringelio upių slėnyje kuriuos suformuotų rekreacinės paskirties dviračių žiedą ir integruoti jį į planuojamos teritorijos susisiekimo tinklą.

Konkretizuojant conceptualius sprendinius, atsižvelgiant į dviračių trasos svarbą bei turimą plotį tarp gatvės raudonųjų linijų dviračių infrastruktūra išskirta į (žr. Susisiekimo sprendinių detalizacijos brėžinius):

- Atskirus dviračių takus;
- Bendrus pėsčiųjų – dviračių takus;
- Dviračių eismą organizuojamą bendrame transporto sraute (gatvės Nr. 29 atkarpa);

Specialiojo plano sprendiniai nekeičia patvirtintų teritorijų planavimo dokumentų sprendinių (t.t. detaliųjų planų). Todėl teritorijose, kuriose yra parengti detalieji planai, esant poreikiui, techninio projekto metu galima papildomai įrengti reikiamus dviračių ir/ar pėsčiųjų takus, šaligatvius integruojantis į bendrą dviračių ir pėsčiųjų trasų tinklą.

Užupio gatvėje siūloma tikslinti detaliojo plano sprendinius (eksplikacija brėžinyje Nr. 6) numatant dviračių taką vakarinėje važiuojamosios dalies pusėje o ne rytinėje, nes šiaurės rytinėje dalyje nepakankamas atstumas (tarp esamos važiuojamosios dalies ir esamų sklypų) kartu įrengti pėsčiųjų šaligatvį su dviračių taku.

Pėsčiųjų šaligatviai numatomi 1,5 m pločio, pritaikant juos žmonių su negalia eismui ir įrengiami iš abiejų gatvės pusių. Motorizuoto eismo gatvių ir pėsčiųjų, dviračių perėjų susikirtimuose gatvės bortai turi būti įrengiami viename lygyje su važiuojamąja dalimi.

1.4. Viešojo keleivių susisiekimo tinklas

Svarbiausios viešojo transporto eismo magistralės ir toliau išliks Klaipėdos ir Pajūrio gatvės. Numatoma, kad čia koncentruosi didžiausi keleivių srautai. Papildomai viešojo transporto eismas numatomas Tauralaukio

gatvėje, įrengiant autobusų apsisukimo ir laukimo žiedą, su galimybe viešojo transporto maršrutus pratęsti Žaliojo slėnio ir Purmalių (Gatvė Nr. 20) link.

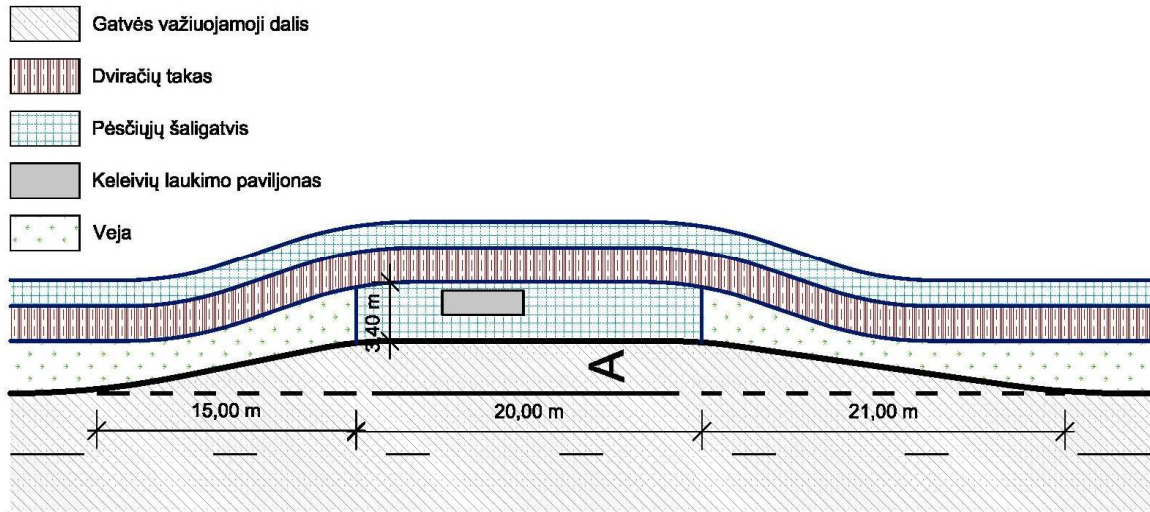
Siekiant eliminuoti viešojo transporto eismą iš magistralinio kelio A13, numatoma viešojo transporto maršrutus perkelti į naujai formuojamą jungtį tarp Žaliojo slėnio ir Tauralaukio gyvenvietės (Europos g., Gatvės Nr. 41, Vėjo g.). Visuose D₁ kategorijos gatvėse, kuriuose numatomas viešojo transporto eismas, planuojama įrengti 6,5 m važiuojamosios dalies plotį.

Formuojant viešojo transporto tinklą numatomą įrengti 14 naujų stotelių (4 lentelė). Schemoje parodytos stotelės Žaliojo slėnio teritorijoje tėra rekomendacinio pobūdžio.

4 lentelė. Naujai įrengiamos ar rekonstruojamos viešojo transporto stotelės

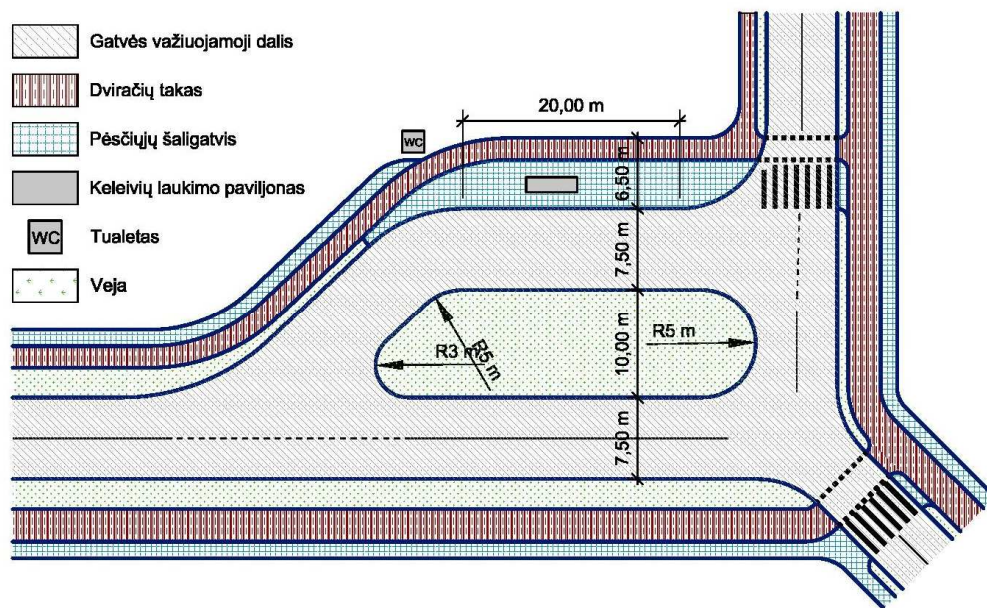
Nr.	Gatvė	Vieta	Stotelės tipas
1.	Klaipėdos g.	Tarp Tauralaukio ir Pajūrio gatvių	Įrengiama nauja stotelė su įvažia
2.	Klaipėdos g.	Tarp Pajūrio ir Kadagių gatvių	Rekonstruojamas esamas apsisukimo žiedas
3.	Pajūrio g.	Tarp Klaipėdos g. ir Gatvės Nr. 11	Įrengiama nauja stotelė su įvažia
4.	Pajūrio g.	Tarp Klaipėdos g. ir Gatvės Nr. 11 (2)	Įrengiama nauja stotelė su įvažia
5.	Pajūrio g.	Tarp Akmenų ir Tuopų gatvių	Įrengiama nauja stotelė su įvažia
6.	Pajūrio g.	Tarp Tuopų ir Debesų gatvių	Įrengiama nauja stotelė su įvažia
7.	Pajūrio g.	Tarp Tuopų ir Debesų gatvių (2)	Įrengiama nauja stotelė su įvažia
8.	Pajūrio g.	Tarp Debesų ir Vėjo gatvių	Įrengiama nauja stotelė su įvažia
9.	Tauralaukio g.	Tarp Klaipėdos g. ir Gatvės Nr. 23	Įrengiama nauja stotelė su įvažia
10.	Tauralaukio g.	Tarp Laukpačio ir Akmenų gatvių	Įrengiama nauja stotelė su įvažia
11.	Tauralaukio g.	Tarp Akmenų ir Medeinos gatvių	Įrengiama nauja stotelė su įvažia
12.	Tauralaukio g.	Tarp Medeinos ir Gabijos gatvių	Įrengiama nauja stotelė su įvažia
13.	Tauralaukio g.	Tarp Gabijos ir Perkūno gatvių	Įrengiama nauja stotelė su įvažia
14.	Tauralaukio g.	Tarp Gatvės Nr. 19 ir Gatvės Nr. 20	Įrengiamas naujas apsisukimo žiedas

Realizavus šiuos sprendinius planuojama teritorija bus pilnai padengta normatyvinių 600 m atstumu iki viešojo transporto stotelių (šiuo metu tėra padengta apie 51 % teritorijos). Viešojo transporto stoteles numatoma įrengti įvažiose, vadovaujantis saugaus eismo reikalavimais. Principinė viešojo transporto stotelės įrengimo schema pateikta 4 pav. Keleivių laukimo paviljonai įrengiami ne mažesniu kaip 1,5 m. atstumu nuo gatvės borto. Dviračių takai visais atvejais įrengiami už keleivių laukimo zonos, siekiant išvengti eismo konfliktų. Minimalus atstumas nuo keleivių laukimo paviljono iki dviračių tako – 0,5 m.

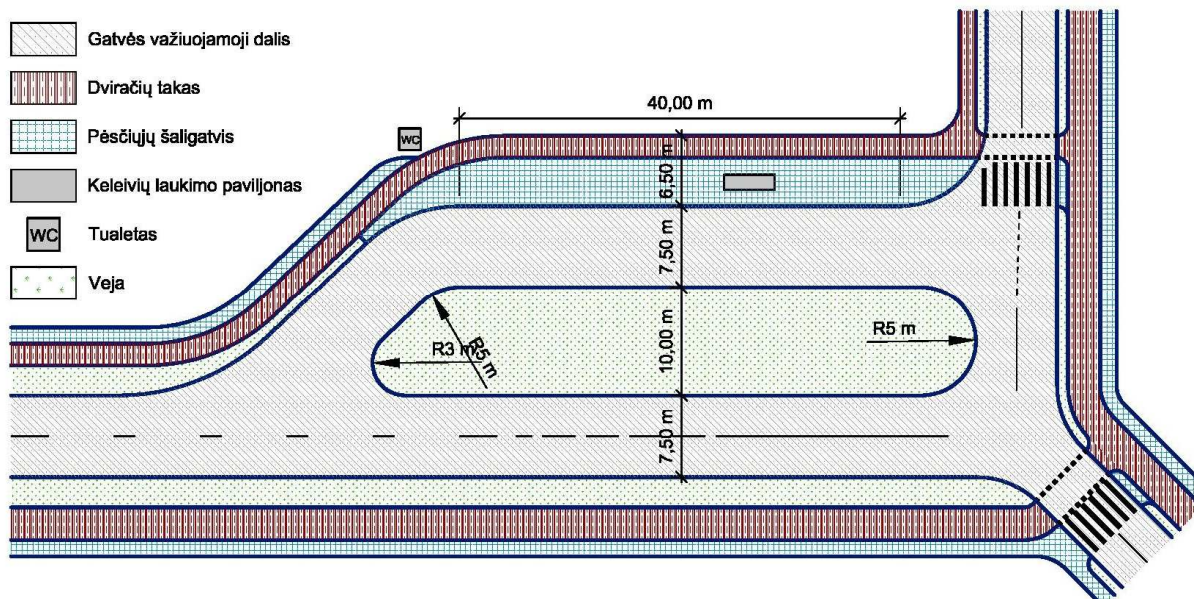


4 pav. Principinė viešojo transporto stotelės įrengimo schema greta dviračių tako

Viešojo transporto galinį žiedą numatoma įrengti 20 m ilgio, skirtą vienam autobusui laukti (5 pav.). Esant poreikiui, išaugus viešojo transporto eismui, galima galinio žiedo plėtra dviem autobusams (40 m, žr. 6 pav.),



5 pav. Principinė viešojo transporto galinio žiedo schema. Pirmas plėtros etapas



6 pav. Principinė viešojo transporto galinio žiedo schema. Antras plėtros etapas



SUTARTINIAI ŽYMĖJIMAI

- | | | |
|------------------------------|--|---|
| Planuojamos teritorijos riba | Esama viešojo transporto stotelė | Viešojo transporto linija |
| Esamos gatvės/kelio ašis | Planuojama viešojo transporto stotelė | Viešojo transporto stotelių pasiekiamumo zona |
| Planuojamos gatvės ašis | Planuojamas galinis viešojo transporto sustojimo punktas | |

7 pav. Viešojo transporto stotelių pasiekiamumo schema

Specialiojo plano sprendiniais suformuotas gatvių, kuriose numatomas viešojo transporto eismas, tinklas ir viešojo transporto stotelių išdėstymas. Konkretūs viešojo transporto maršrutai, transporto priemonių tipas ir jų eismo dažnis turi būti nustatomas atsakingų savivaldybės departamentų, įvertinant sezoninį, savaitės dienų bei paros viešojo keleivių susisiekimo poreikį. Nauji viešojo transporto maršrutai organizuojami tik tuomet, kai susidaro reguliaraus susisiekimo viešuoju transportu poreikis.

Esant poreikiui, prie susisiekimo infrastruktūros objektų (atitinkamai numatant techniniuose projektuose) gali būti įrengiami viešieji tualetai pagal Lietuvos higienos normą HN 55:2001 „Viešieji tualetai“. Rekomenduojama viešuosius tualetus projektuoti kartu su autobusų stotelių stoginėmis.

1.5. Specialiosios eismo saugos, triukšmo, oro taršos slopinimo ir mažinimo priemonės

Planuojamoje teritorijoje numatoma įdiegti tokias eismo saugos, oro taršos slopinimo ir triukšmo mažinimo priemones:

- Potencialiai pavojingose vietose įrengti žiedines sankryžas (Klaipėdos – Pajūrio gatvių sankryža ir Pajūrio – Vėjo gatvių sankryža);
- D kategorijų gatvėse taikyti greičio mažinimo priemones (iškiliosios pėsčiųjų perėjos, greičio mažinimo kalneliai, greitį ribojantis kelio ženklai ir pan.);
- Pajūrio gatvę išplatinus iki 4 eismo juostų įrengti pėsčiųjų perėjas su saugos salelėmis;
- Viešojo transporto stoteles įrengti įvažose;
- Užtikrinti tinkamą gatvių apšvietimą;
- Įrengti uždara lietaus nuotėkų sistemą;
- Siekiant mažinti taršą, numatoma parinkti optimalų eismo organizavimo būdą, minimizuojantį transporto priemonių laiko nuostolius;
- Naujas gatves tiesti pagal galimybes minimaliais nuolydžiais;
- Įrengti asfalto dangas, kad būtų sumažintas dulkių kiekis;
- Išlaikyti norminį raudonųjų linijų plotį, kad užstatymas nepriartėtų prie gatvės važiuojamosios dalies;
- Atsižvelgiant į specialiojo plano SPAV ataskaitoje pateiktas išvadas dėl triukšmo sklaidos (kur teigiama, jog higienos norma HN 33:2011 nustatyto maksimalaus leistino triukšmo lygio viršijimas už raudonųjų linijų tiek Pajūrio tiek Tauralaukio gatvėse perspektyviniame periode yra mažai tikėtinas) specialių techninių triukšmo mažinimo priemonių infrastruktūros koridoriuose nenumatoma. Rekonstruojant gatves siūloma naudoti triukšmą mažinančius asfalto mišinius, taip pat Pajūrio ir Tauralaukio gatvėms gretimas užstatymas turėtų naudoti langus su aukštesne garso izoliacijos charakteristika.

1.6. Sprendinių įgyvendinimo etapai

Specialiojo plano sprendinius numatoma įgyvendinti keliais etapais. Atsižvelgiant į sprendinių įgyvendinimo būtinybę ir tikėtiną didžiausią ekonominę ir socialinę naudą planuojamos teritorijos sprendiniai suskirstyti į infrastruktūros vystymo prioritetus (8 pav.) Tiek rekonstruojamos, tiek naujos susisiekimo infrastruktūros prioritetai skiriami į tris kategorijas:

- Pirmojo – priskiriamos planuojamoje teritorijoje esančios pagrindinės gatvės (susisiekimą tarp miesto funkcinų zonų, rajonų, centrų užtikrinančios bei turinčios ryšius su užmiesčio keliais) -

Klaipėdos, g., Pajūrio g., jungiamieji keliai link magistralinio kelio A13; aptarnaujanti gatvė (svarbi miesto vidaus transporto ryšiams su viešojo susisiekimo linijomis) - Tauralaukio g., bei aptarnaujančios Vėjo g. ryšys su Jungtinės gatve toliau susisiekiančia su magistraliniu keliu.

- Antrojo – priskiriamos planuojamo miesto gyvenamojo rajono struktūrinės gatvės, srautus paskirstančios nuo aukštesnės į žemesnės kategorijos gatves - Akmenų g., Vėjo g., Debesų g., Gatvė Nr. 30;
- Trečiojo – planuojamos teritorijos kvartalų struktūrai svarbios, srautus paskirstančios į smulkias teritorijas lokalinės gatvės - Smėlio g., Vėjo g., Tauro 1-oji g., Tauro 7-oji g., Tauro 9-oji, Tauro 12-oji, Gatvė Nr. 20, Gatvė Nr. 29, Gatvė Nr. 34;

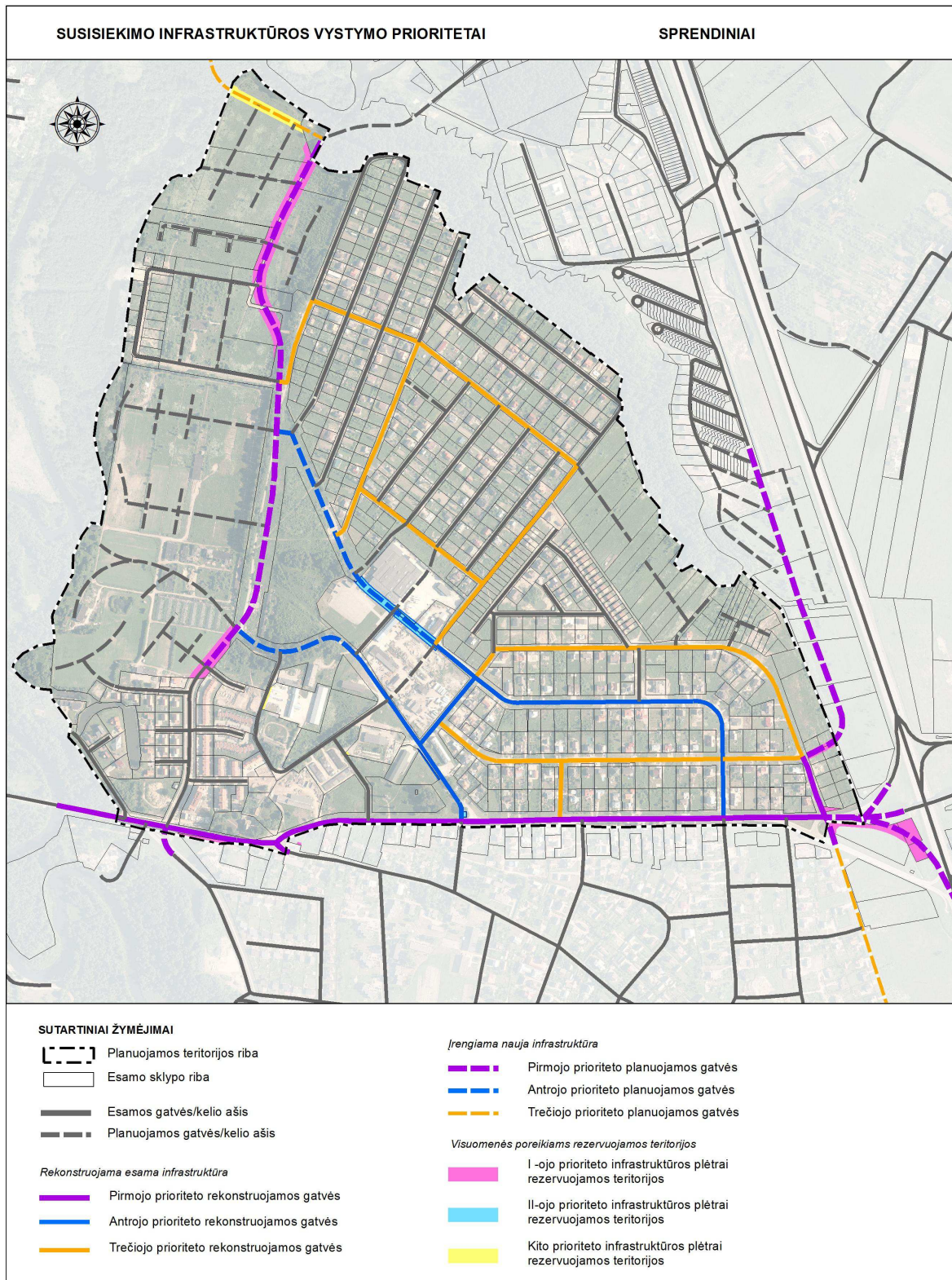
Prie prioritetų nepriskirtos gatvių atkarpos įrengiamos ir tvarkomos kartu su gretimų teritorijų statybų plėtra. Esant poreikiui, pertvarkant užstatytas teritorijas ar formuojant naują urbanistinės struktūros kokybę, minėtų gatvių trasos gali būti tikslinamos neprieštaraujant teisės aktuose numatyta tvarkai.

Skiriant investicijas to paties prioriteto naujų gatvių įrengimui ar esamų gatvių rekonstrukcijai rekomenduojama vadovautis tokia prioritetine seka:

- Pagal gatvės kategoriją;
- Pagal viešojo transporto eismą;
- Pagal dviračių takų tinklą;

Tuo atveju, kai prie prioritetams priskirtų naujai planuojamų gatvių ar jų atkarpų nevyksta teritorijų įsisavinimas statyboms, pirmenybė teikiama esamoms rekonstruojamoms gatvėms.

Atsižvelgiant į plėtojamą gatvių tinklą planuojamos teritorijos ribose, pilnavertiškam gatvių infrastruktūros koridorių suformavimui yra numatoma rezervuoti privatiems fiziniams ar juridiniams asmenims priklausančius sklypus ar jų dalis. Rengiamu specialiuoju planu pati žemės paėmimo visuomenės poreikiams procedūra nevykdoma. Vykdamas tolimesnius darbus, rezervuojami plotai gali būti tikslinami. Tačiau taip pat, įvertinus poreikius ir teisinę aplinką, žemės sklypų ar jų dalių paėmimas visuomenės poreikiams gali būti nevykdomas, jei inžinerinei infrastruktūrai plėtoti reikalingose teritorijose numatomi servitutai. Rezervavimas numatomas prioritetingoms gatvėms ir atskirais atvejais – esamų inžinerinės infrastruktūros koridorių funkcionavimui. Rezervuojamų teritorijų plotai teikiami 5 lentelėje, o jų lokalizacija brėžinyje „Sprendiniai. Rezervuojamų teritorijų brėžinys“.



8 pav. Susisiekimo infrastruktūros vystymo prioritetų schema

PASTABOS:

1. Susisiekimo infrastruktūros vystymo prioritetai už planuojamos teritorijos ribos yra rodomi siekiant nusakyti neatsiejamą ryšį su planuojamoje teritorijoje esančiais susisiekimo infrastruktūros objektais, reikalaujančiais kompleksinių sprendimų.
2. Susisiekimo infrastruktūros vystymo prioritetai, išskirti pagal svarbą nagrinėjamo rajono struktūrai, yra rekomendaciniai.
3. Prie pirmojo - trečiojo rekonstrukcijos ir įrengimo prioritetų nepriskirtos gatvės ar jų atkarpos įrengiamos ir tvarkomos kartu su gretimų teritorijų statybų plėtra.

4. Susisiekimo infrastruktūros plėtrai rezervuojamos teritorijos už planuojamos teritorijos ribos yra rodomos siekiant nusakyti neatsiejamą ryšį su planuojamoje teritorijoje esančiais susisiekimo infrastruktūros objektais, reikalaujančiais kompleksinių sprendimų.
5. Susisiekimo infrastruktūros plėtrai rezervuojamos teritorijos, išskirtos pagal susisiekimo infrastruktūros vystymo sprendinius, yra rekomendacinės.

5 lentelė. Rezervuojamos teritorijos

Prioritetas	Gatvės pavadinimas	Eksplikacijos numeris	Kadastrinis sklypo numeris	Rezervuojamas plotas, ha
Pirmojo prioriteto rezervavimas	VĖJO G.	1	2101/39:1005	0,24
	VĖJO G.	2	2101/39:1004	0,03
	TAURALAUKIO G.	3	2101/39:397	0,37
	TAURALAUKIO G.	4	2101/39:423	0,01
	TAURALAUKIO G.	5	2101/39:417	0,20
	TAURALAUKIO G.	6	2101/39:416	0,13
	TAURALAUKIO G.	7	2101/39:394	0,32
	TAURALAUKIO G.	8	2101/39:415	0,03
	TAURALAUKIO G.	9	2101/39:1374	0,13
	TAURALAUKIO G.	10	2101/39:401	0,14
	TAURALAUKIO G.	11	2101/39:404	0,09
	TAURALAUKIO G.	12	2101/39:403	0,07
	TAURALAUKIO G.	13	2101/39:456	0,05
	PAJŪRIO G.	14	2101/39:1106	0,01
	PAJŪRIO G.	15	5558/13:748	0,19
	PAJŪRIO G.	16	5558/13:622	0,12
	GATVĖ NR. 41*	17	2101/39:0713	0,12
	GATVĖ NR. 41	18	2101/39:1396	0,01
	GATVĖ NR. 41	19	2101/39:1395	0,03
	GATVĖ NR. 41	20	**	0,07
	KLAIPĖDOS G.	21	2101/39:578	0,09
	KLAIPĖDOS G.	22	2101/39:188	0,01
	KLAIPĖDOS G.	23	2101/39:1106	0,01
Iš viso pirmojo prioriteto teritorijų:				2,45
Antrojo prioriteto rezervavimas	GATVĖ NR. 30	24	2101/39:1330	0,22
	GATVĖ NR. 30	25	2101/39:378	0,10
	GATVĖ NR. 30	26	2101/39:1332	0,12
	AKMENŲ G.	27	2101/39:367	0,01
	AKMENŲ G.	28	2101/39:1141	0,02
	AKMENŲ G.	29	2101/39:1172	0,001
Iš viso antrojo prioriteto teritorijų:				0,47
Kito prioriteto rezervavimas	GATVĖ NR. 20	30	2101/39:456	0,37
	GATVĖ NR. 27	31	2101/39:236	0,01
	GATVĖ NR. 26	32	2101/39:361	0,02
Iš viso trečiojo prioriteto teritorijų:				0,40
Bendroji suma:				3,32
*Ši rezervuojama teritorija susideda iš sekančių plotų: 18,19 ir 20				
** Nebaigtoje formuoti sklypo, kurio kad. Nr. 2101/39:0713, dalyje				

2. INŽINERINĖ INFRASTRUKTŪRA

2.1. Vandentiekis

Planuojamoje teritorijoje vandentiekio tinklų plėtros sprendiniuose numatoma:

- Numatoma plėsti vandentiekio tinklus planuojamoje teritorijoje;
- Numatoma, pagal poreikį rekonstruoti esamus vandentiekio tinklus planuojamoje teritorijoje;
- Numatoma, kad visi plečiami vandentiekiai bus pritaikyti gaisrų gesinimui: sukurta žiedinė vandentiekio tinklų struktūra, parinkti reikiami vamzdinių diametrai, įrengti priešgaisriniai hidrantai.

Specialiuoju planu suplanuotose gatvėse numatomas vandentiekis: gatvės Nr.15, 19, 20, 21, 22, 33, 34, 38, 42.

Detaliosiuose planuose suplanuoti vandentiekio tinklai: gatvės Nr. 1, 2, 3, 4, 5, 6, 7, 8, 9, 10, 11, 12, 13, 14, 16, 17, 18, 23, 24, 25, 26, 27, 32, 35, 36, 37, 38, 39, 40, 41.

Esamos gatvėse vandentiekio tinklai planuojami Tauro: 11, 14, 15 gatvėse.

2.2. Buitinės nuotekos

Planuojamoje teritorijoje buitinių nuotekų tinklų plėtros sprendiniuose numatoma:

- Naujų nuotekų surinkimo tinklų plėtra;
- Pagal poreikį rekonstruoti esamus buitinių nuotekų tinklus.

Specialiuoju planu suplanuotose gatvėse numatomas buitinės nuotekos: gatvės Nr. 15, 19, 20, 21, 22, 28, 29, 33, 34, 38, 42.

Detaliosiuose planuose suplanuoti buitinių nuotekų tinklai: gatvės Nr. 1, 2, 3, 4, 5, 6, 7, 8, 9, 10, 11, 12, 13, 14, 16, 17, 18, 23, 24, 25, 26, 27, 32, 35, 36, 37, 38, 39, 40, 41.

Esamos gatvėse buitinių nuotekų tinklai planuojami: Tauro 11, 14, 15 gatvėse.

2.3. Lietaus nuotekos

Planuojamoje teritorijoje lietaus nuotekų tinklų plėtros sprendiniuose numatoma:

- Naujų lietaus nuotekų surinkimo tinklų plėtra esamos ir naujai užstatomose teritorijose;
- Pagal poreikį įrengti nuotekų valymo įrenginius;
- vykdyti paviršinių nuotekų išleidžiamų į atvirus vandens telkinius nuotekų kontrolę, išleidžiamų nuotekų kokybė turi atitikti paviršinių nuotekų tvarkymo reglamentą patvirtintą aplinkos ministro 2007 Balandžio 2d. įsakymu Nr. D1 - 193 (Žin. 2007 Nr. 42 – 1594).

Specialiuoju planu suplanuotose gatvėse numatomas lietaus nuotekos: gatvės Nr. 15, 19, 20, 21, 22, 28, 29, 30, 33, 34, 38, 42.

Detaliosiuose planuose suplanuoti lietaus nuotekų tinklai: gatvės Nr. 1, 2, 3, 4, 5, 6, 7, 8, 9, 10, 11, 12, 13, 14, 16, 17, 18, 23, 24, 25, 26, 27, 32, 35, 36, 37, 38, 39, 40, 41.

Esamose gatvėse lietaus nuotekų tinklai planuojami Tauro: gatvėse: Nr.1,11,12,13,14. Pajūrio ir Debesų gatvėse.

2.4. Atliekų tvarkymas

Planuojamoje teritorijoje atliekų tvarkymo sprendiniuose numatoma:

- Buitines atliekas šalinti tik Klaipėdos regioniniame sąvartyne;
- Atliekų šalinimas sprendžiamas individualiai (individualūs namai, įmonės, visuomeninės organizacijos privalo turėti konteinerius atliekų šalinimui).

2.5. Elektros energijos tiekimas

Planuojamoje teritorijoje elektros tinklų plėtros sprendiniuose numatoma:

- Plėsti esamą elektros energijos paskirstymo tinklą;
- Naujus paskirstymo tinklus tiesti kabelinėmis linijomis;
- Pagal poreikį rekonstruoti esamas transformatorines;
- Išlaikyti geram techniniam stovyje esamą elektros energijos skirstomąjį tinklą ;
- Rekonstruoti pagal poreikį susidėvėjusius gatvių apšvietimo sistemas, numatant kabelines požemines elektros perdavimo linijas;
- Numatyti elektros energiją tausojančią sistemų įdiegimą;
- Naujai planuojamose gatvėse, komunikacijų koridoriuose, numatyti vietą gatvių apšvietimui.

Specialiuoju planu planuojamose gatvėse numatomas 0.4 kV tinklas: gatvės Nr. 15, 19, 20, 21, 22, 29, 30, 31, 33, 34, 38, 42.

Detaliosiuose planuos suplanuoti 0.4kV tinklai: gatvės Nr. 1, 2, 3, 4, 5, 6, 7, 8, 9, 10, 11, 12, 13, 14, 16, 17, 18, 23, 24, 25, 26, 27, 32, 35, 36, 37, 38, 39, 40, 41.

Esamose gatvėse 0.4 kV tinklų plėtra neplanuojama. Atskirose vietose planuojamas tinklų iškėlimas.

Specialiuoju planu planuojamose gatvėse numatomas apšvietimo tinklas: gatvės Nr. 15, 19, 20, 21, 22, 29, 30, 31, 33, 34, 38, 42.

Detaliosiuose planuos suplanuoti apšvietimo tinklai: gatvės Nr. 1, 2, 3, 4, 5, 6, 7, 8, 9, 10, 11, 12, 13, 14, 16, 17, 18, 23, 24, 25, 26, 27, 32, 35, 36, 37, 38, 39, 40, 41.

Esamose gatvėse apšvietimo tinklų plėtra planuojama: Tauro 1, 2, 3, 4, 5, 6, 7, 8, 9, 10, 11, 12, 13, 14, 15, 16, 17, 18 gatvėse, Vėjo gatvėje. Atskirose atkarpose tinklui patekus į planuojamąją važiuojamąją dalį, numatomas tinklų iškėlimas.

2.6. Šilumos tiekimas

Planuojamoje teritorijoje centralizuotos šilumos tinklų plėtros sprendiniuose nenumatoma.

Nagrinėjamoje teritorijoje šilumos tiekimo tinklai pasenę, neveikiantys. Atsiradus centralizuotos šilumos poreikiui, šilumos tiekimo tinklus būtų galima plėsti esamų neveikiančių tinklų vietoje.

2.7. Ryšių infrastruktūros vystymas

Planuojamoje teritorijoje ryšių tinklų plėtros sprendiniuose numatoma:

- Išlaikyti esamą ryšių tinklą, įrengti juose viešojo interneto prieigas;
- Laidinis ryšys į naujai užstatomas teritorijas turi būti tiesiamas vartotojams ir paslaugų tiekėjams tarpusavyje susitarus;
- Internetinio ryšio plėtra.

Specialiuoju planu planuojamose gatvėse numatomas ryšių tinklas: gatvės Nr. 15, 19, 20, 21, 22, 29, 30, 31, 33, 34, 38, 42.

Detaliosiuose planuos suplanuoti ryšių tinklai: gatvės Nr. 1, 2, 3, 4, 5, 6, 7, 8, 9, 10, 11, 12, 13, 14, 16, 17, 18, 23, 24, 25, 26, 27, 32, 35, 36, 37, 38, 39, 40, 41.

Esamose gatvėse ryšių tinklų plėtra planuojama Tauro: 1, 5, 6, 7, 8, 9, 11, 12, 13, 14, 15, 16, 17, Vėjo gatvėje. Atskirose atkarpose tinklui patekus į planuojamąją važiuojamąją dalį, numatomas tinklų iškėlimas.

2.8. Gamtinių dujų tiekimas

Planuojamoje teritorijoje dujotiekio tinklų plėtros sprendiniuose numatoma:

- Dujotiekio tinklai plečiami naujai užstatomose ir užstatytose teritorijose;
- Numatoma išlaikyti esamus vidutinio slėgio dujotiekius.

Specialiuoju planu planuojamose gatvėse dujotiekio tinklas: gatvės Nr. 15, 19, 20, 21, 22, 28, 29, 30, 31, 33, 34, 38, 42.

Detaliosiuose planuos suplanuoti dujų tinklai: gatvės Nr. 1, 2, 3, 4, 5, 6, 7, 8, 9, 10, 11, 12, 13, 14, 16, 17, 18, 23, 24, 25, 26, 27, 32, 35, 36, 37, 38, 39, 40, 41.

Esamose gatvėse dujų tinklų plėtra planuojama Tauro: 1, 5, 6, 7, 8, 9, 11, 12, 13, 14, 15, 16, 17. Atskirose atkarpose tinklui patekus į planuojamąją važiuojamąją dalį, numatomas tinklų iškėlimas.

2.9. Inžinerinės infrastruktūros vystymo prioritetai

Teikiami šie inžinerinės infrastruktūros vystymo prioritetai:

- plėsti vandentiekį į naujai statomas ir užstatytas, tačiau vandentiekio tinklų neturinčias teritorijas;
- plėsti lietaus nuotekų tinklą, įrengti naujus išleistuvus bei valymo įrenginius;
- plėsti buitinių nuotekų surinkimo sistemą, nukreipiant nuotekas į esamus valymo įrenginius;
- plėsti esamą elektros energijos paskirstymo tinklą;
- internetinio ryšio plėtra;
- dujotiekio plėtra.

Pastabos:

Gatvių numeracija suplanuota rengiamu specialiuoju planu.

GRAFINĖ DALIS