

I. BENDRIEJI DUOMENYS

1.1. Objekto pavadinimas, adresas –

Teritorijos Smiltynėje (apie 10 ha), Klaipėdoje detalusis planas

1.2. Duomenys apie planavimo organizatorių –

Klaipėdos miesto savivaldybės administracijos direktorius, Liepų g. 11, Klaipėda, tel. 8 46 396160;

1.3. Duomenys apie detaliojo plano rengėją –

UAB "Klaipėdos projektas", Kepėju g. Nr. 11A, 91243, Klaipėda
tel. 8 46 311461, fax 8 46 311462; el. paštas margaritar@takas.lt
Projekto vadovas M. Ramanauskienė, atestato Nr. A 702, tel. 8 46 311461;

1.4. Projekto rengimo pagrindas –

Klaipėdos miesto savivaldybės administracijos direktoriaus įsakymas dėl buvusių karinių objektų teritorijų pajūryje (apie 6 ha ir 10 ha teritorijos Smiltynėje) pritaikymo rekreacinėms reikmėms detaliųjų planų parengimo projektą, kurių pagrindu bus rengiami detalieji planai, atviro projekto konkurso, 2013 m. birželio 18 d. Nr. AD1-1536; planavimo sąlygų sąvadas detaliojo teritorijų planavimo dokumentui rengti, patvirtintas 2014-10-10, Nr. AR10-19, sąlygos detaliojo plano dokumentui rengti, planavimo užduotis ir planavimo darbų programa.

1.5. Planavimo tikslas –

Nustatyti buvusių karinių objektų pritaikymo ir rekreacijos objektų atkūrimo reglamentus ir teritorijos tvarkymo režimą, nustatyti susisiekimo ir infrastruktūros koridorius, suformuoti žemės sklypus ir išnagrinėti galimybes pliažus aptarnaujančių ir atkuriamų objektų, sanitarinių mazgų statybai.

II. ESAMOS PADĖTIES ANALIZĖ

1. Planuojamos teritorijos apibūdinimas, teritorijos naudotojai.

Planuojama teritorija yra Smiltynėje, šiaurinėje Kuršių nerijos dalyje, netoli Kopgalio tvirtovės (Jūrų muziejaus). Smiltynė ir Kopgalis- tai šiaurinė Kuršių Nerijos dalis, Kuršių nerijos nacionalinio parko teritorija, administruojama Klaipėdos miesto savivaldybės.

Tai apsauginio pajūrio pylimo ir pajūrio palvės teritorija. Apsauginis pajūrio pylimas (smėlio kopa) apaugusi giliašakniais smėliamėgiais žolynais ir nedidelėmis krūmų grupėmis. Didžioji dalis planuojamos teritorijos- pajūrio palvė. Tai atviros pievos ir kalnapušėmis, pavienėmis išraiškingo silueto pušimis apaugusi teritorija. Iš vakarų pusės – Smiltynės pliažas, moterų paplūdimio teritorija. Planuojamos teritorijos rytų pusėje įrengtas pėsčiųjų ir dviračių takas, už kurio- mišraus miško juosta.

Teritorija yra šiaurinėje Kuršių nerijos dalyje, ties planuojamos teritorijos pietine dalimi baigiasi oficialus moterų paplūdimys, prasideda taip vadinamas „laukinis“ pliažas. Pagrindiniai traukos centrai šiauriniame nerijos pakraštyje- Jūrų muziejus, pietinis molas. Didžiausia planuojamos teritorijos vertybė- natūrali pajūrio palvės gamta, o kultūros paveldo požiūriu įdomi ir patraukli gali būti pakrantės baterijos Memel-Süd (Kopgalio baterijos) vieta.

2. Esama teritorijos žemėnauda, užstatymas, inžineriniai tinklai ir įrenginiai, susisiekimo sistemos elementai.

2.1. Žemėnauda.

Dalis planuojamos teritorijos, pajūrio palvės fragmentas, patenka į Klaipėdos savivaldybės valstybinio miško teritoriją. Tai miškų ūkio paskirties žemės sklypas, ekosistemų apsaugos miškų sklypas, kurio kadastrinis Nr. 2101/0011:26. Sklypas yra Lietuvos Respublikos nuosavybė.

Kita planuojama teritorija- valstybinė žemė, apsauginio pajūrio pylimo teritorija.

2.2. Užstatymas.

Planuojama teritorija nėra užstatyta pastatais. Tai apsauginio pajūrio pylimo ir pajūrio palvės teritorija, kurioje didžiausia vertybė yra natūrali gamtinė aplinka.

Pajūrio palvėje yra II Pasaulinio karo vokiečių pakrantės gynybinių įtvirtinimų- pakrantės baterijos Memel-Süd (Kopgalio baterijos) vieta. Tai 1939 metais pajūrio palvėje pastatyti gynybiniai įrenginiai ir jų fragmentai:

- 4 aštuonkampės betoninės pabūklų platformos (2,00 m storio betoninės pabūklo platformos su išlikusiais metaliniais sriegiais pabūklo lafetui tvirtinti),
- 2 stačiakampės betoninės pabūklų (prožektorių) platformos (1 m storio betoninės pabūklo platformos),
- 1 į žemę įleista pabūklo aikštelė su betonine platforma,
- 6 pabūklų aikštelės su žemių brustverais,
- 5 bunkeriai,
- vadavietės, arba ugnies koregavimo bunkerio liekanos.

2.3. Inžineriniai tinklai ir įrenginiai.

Apsauginio pajūrio pylimo vakarinio šlaito papėdėje yra kelios 0,4 kV elektros linijos atramos. Kitų inžinerinių tinklų nėra.

2.4. Susisiekimo sistema.

Planuojamos teritorijos rytiniame pakraštyje yra asfaltuotas pėsčiųjų ir dviračių takas (dviračių takų specialiajame plane įvardintas kaip rekreacinis dviračių takas).

Į planuojamą teritoriją veda pėsčiųjų takai iš marių pakrantės- šiaurinėje pusėje asfalto dangos takas iš Jūrų muziejaus administracinio pastato teritorijos. Nuo dviračių tako trasos tas pats kelias, tik be asfalto dangos, veda toliau, link buvusios laivų gelbėjimo stoties ir jūros. Centrinę planuojamos teritorijos dalį kerta pėsčiųjų takas nuo pajūrio iki prie marių esančios laivų- veteranų ekspozicijos. Pietinėje planuojamos teritorijos dalyje yra nuo dviračių tako iki pajūrio vedantis natūralaus grunto takas.

Automobilių kelių prie planuojamos teritorijos nėra, vienintelis galimas privažiavimo kelias- nuo Jūrų muziejaus administracinio pastato. Tačiau kelias gali būti naudojamas tik išimtinai gelbėjimo tarnybų automobiliams.

Išvada:

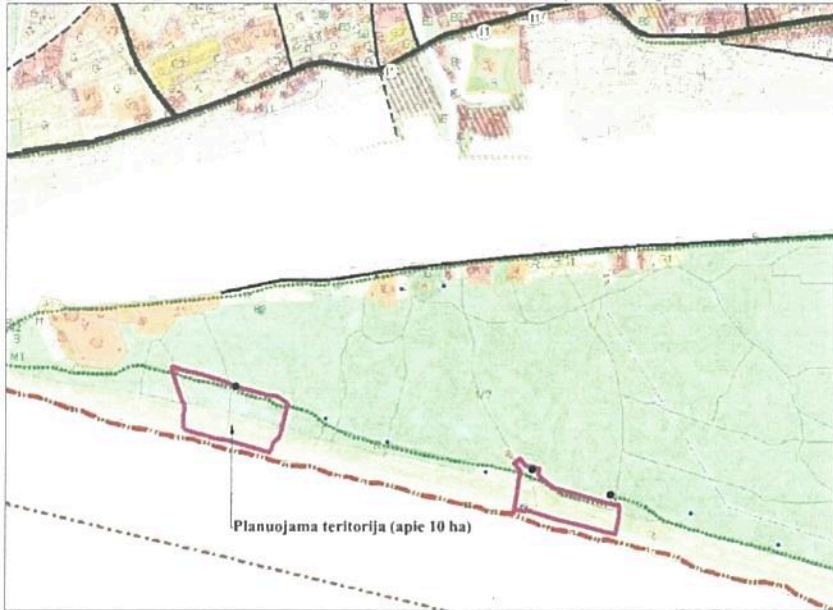
Planuojama teritorija yra Smiltynėje, šiaurinėje Kuršių nerijos dalyje, netoli Kopgalio tvirtovės (Jūrų muziejaus). Didžiausia planuojamos teritorijos vertybė- natūrali pajūrio palvės gamta, o kultūros paveldo požiūriu įdomi ir patraukli gali būti pakrantės baterijos Memel-Süd (Kopgalio baterijos) vieta.

Inžinerinių tinklų planuojamoje teritorijoje nėra, teritorija pasiekama tik pėsčiomis ir dviračiais.

3. Patvirtintų teritorijų planavimo dokumentų analizė

3.1. Klaipėdos miesto bendrasis planas

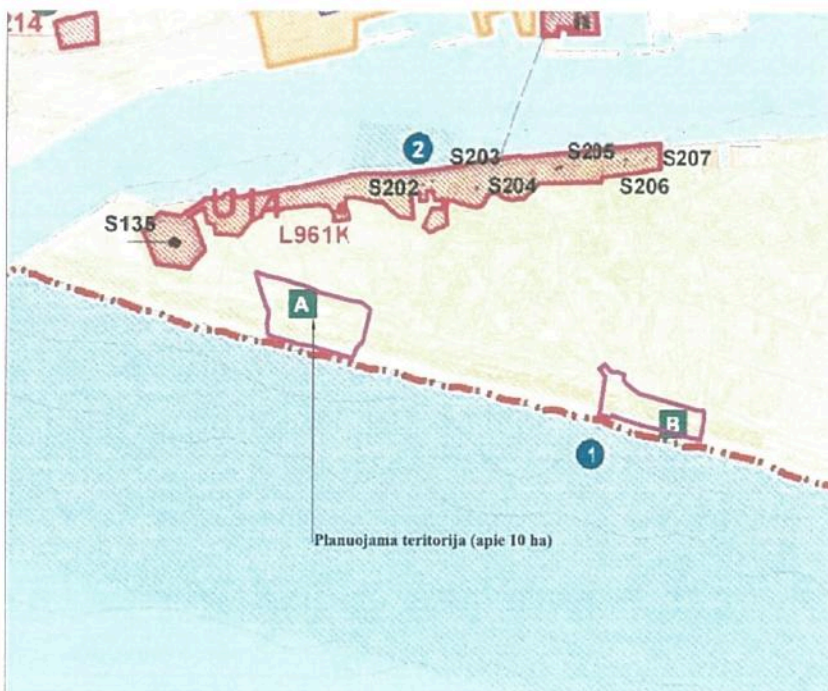
Klaipėdos miesto savivaldybės Tarybos sprendimu 2007m. balandžio 5 d. Nr. T2-110 patvirtintame Klaipėdos miesto bendrojo plano miesto teritorijų funkcinį prioritetų brėžinyje planuojamoje teritorijoje yra dalis miškų ūkio paskirties žemės (rekreaciniai miškai M2)-



valstybinio parko rekreacinio miško sklypo dalis, likusi teritorija- kitos paskirties žemė, rekreacinė teritorija (R), skirta paplūdimiams ir kitiems objektams, reikalingiems gyventojų trumpalaikiam poilsiui organizuoti.

Be to, planuojamoje teritorijoje numatyta vieta viešam tualetui įrengti, planuojamos teritorijos rytiniu pakraščiu praeina pagrindinio pėsčiųjų ir dviračių tako trasa.

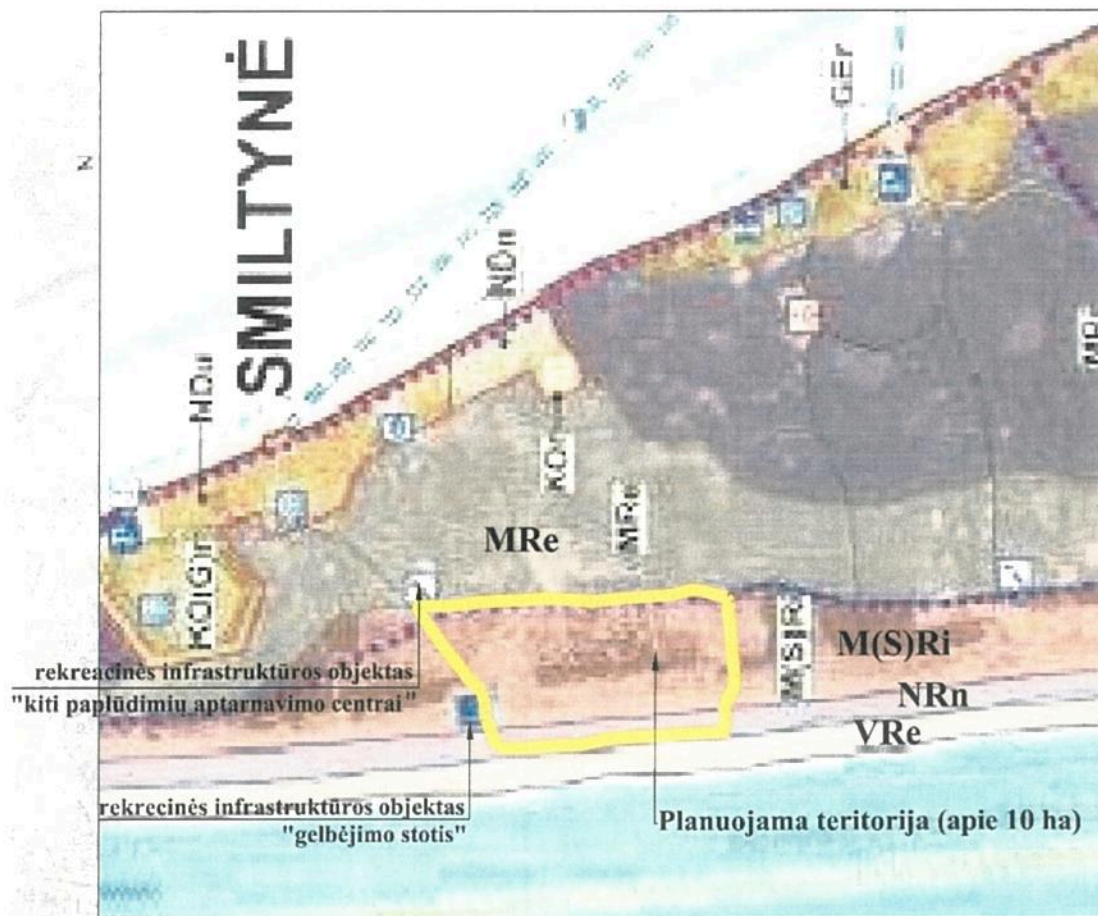
Klaipėdos miesto bendrojo plano kultūros paveldo objektų žymėjimo miesto plane brėžinyje planuojamoje teritorijoje yra pažymėti II Pasaulinio karo gynybiniai objektai, turintys vertės požymius (B).



Bendrojo plano tekstinėje dalyje, kultūros paveldo dalies sprendiniuose nurodyta:

7.18. Planuojant teritorijas ir vykdant tvarkybos darbus II Pasaulinio karo gynybiniuose objektuose ir prie jų, nustatyti šių objektų vertingąsias savybes.

3.2. Kuršių nerijos nacionalinio parko tvarkymo planas



LR Vyriausybės nutarimu Nr. 702 "Dėl Kuršių nerijos nacionalinio parko tvarkymo plano", patvirtinto 2012 m. birželio 6 d., planuojama teritorija pagal kraštovaizdžio tvarkymo zonas priskiriama miškų ūkio paskirties žemės kraštovaizdžio tvarkymo zonai, **rekreaciniams miškams**, kuriuose išskirta ekstensyvaus pritaikymo (miško parkų) kraštovaizdžio tvarkymo zona (MRe), intensyvaus pritaikymo (poilsio parkų) kraštovaizdžio tvarkymo zona (MRi) ir **intensyvaus pritaikymo (kopų parko) miškų ir smėlynų kraštovaizdžio tvarkymo zona (M(S)Ri)**.

Paplūdimio teritorija priskiriama kitos paskirties žemės kraštovaizdžio tvarkymo zonai, rekreacinės paskirties subnatūralios (neurbanizuotos) rekreacinės aplinkos kraštovaizdžio tvarkymo zonai - **NRn**.

Tvarkymo plane taip pat pažymėti keli rekreacinės infrastruktūros objektai- paplūdimio aptarnavimo centras prie pėsčiųjų ir dviračių tako bei gelbėjimo stotis ant apsauginio pajūrio pylimo, kur prieškaryje yra stovėjusi raudonų plytų laivų gelbėjimo stotis (galutinai sugriauta apie 1980 metus).

4. Gamtos ir kultūros vertybių analizė

4.1. Gamtinės aplinkos reikšmingi elementai, želdiniai

„Gamtosauginė direktyva ar kraštovarkinės tradicijos“. Urbanistika ir architektūra, Jurgis Bučas 2007:

<.... Su didžiule ekologine išmintimi, panaudodamas pačios gamtos jėgą (vėją) ir medžiagą (augalus), per XIX a. supustyto jūros smėlio kopose žmogus sukūrė kraštovaizdį, kuris UNESCO Generalinės konferencijos buvo įvardytas pasaulio reikšmės nekilnojamojo kultūros paveldo vertybe ir įrašytas į Pasaulio paveldo sąrašą kaip universalios reikšmės kultūrinis kraštovaizdis, iliustruojantis gamtos ir žmogaus dramatiško sambūvio istoriją..>

Kaip pažymi autorius savo straipsnyje, pagal 1768 m. Wittenbergo universiteto profesoriaus J. D. Titiaus parengtą nerijos kopų apželdinimo planą, kuriant Kuršių nerijos kultūrinį kraštovaizdį, buvo siekiama:

- ❖ suformuoti apsauginį pajūrio pylimą, kuris visiems laikams sulaikytų ir nukreiptų jūros vėją aukštyn;
- ❖ miškais apželdinti žemumą (pajūrio palvę), kuri sušvelnintų Kuršių nerijos mikroklimatą;
- ❖ sutvirtinti lakų didžiojo kopagūbrio smėlį ir apželdinti kopas, kas visiems laikams pašalintų kaimų užpustymo grėsmę;
- ❖ marių pakrantę (pamario palvę) visiems laikams skirti žmonėms gyventi, daržams įrengti, trobesiams statyti.

Šios keturios kraštovarkinės juostos buvo kuriamos siekiant sutramdyti pusiasalį naikinančią gamtos stichiją ir sudaryti stabilią galimybę žmogui gyventi Kuršių nerijoje.

Sudėtingiausias uždavinys buvo sulaikyti supustyto kopagūbrio slinkimą, sutvirtinti jį ir apželdinti. Tokioje žemėje geriausiai tiko introdukuotas augalas – atsivežta iš Danijos kalninė pušis (*Pinus montana*), kuri plačiai šaknimis įsitverdama į smėlį žemės paviršiuje, sutramdo lakų smėlį. Šiuo metu didžioji dalis kalninių pušų pasiekė amžiaus ribą ir kai kuriose vietose pradėtos keisti paprastą pušimi.

Ypač svarbu išsaugoti šios Kuršių nerijos kraštovarkinių juostų želdinimo būdus, miškų ir kopų priežiūros bei tvarkymo tradicijas. Daugiau kaip šimtmetį aukščiausiose zonos vietose auga atspariausios vėjavartoms kalninės pušys, žemiausiose – aukštaūgiai medžiai, o ant apsauginio pajūrio pylimo – giliašaknės smėliamėgės žolės ir krūmai.

Ne tik pats Kuršių nerijos kraštovaizdis, kaip žaliasis kultūros paveldas, bet ir jo kūrimo, priežiūros ir naudojimo tradicija išskirtinai reta, labai svarbi ir saugotina kultūros paveldo vertybė, liudijanti nenuilstamą žmogaus kovą su gamtos stichija, kultūrinio kraštovaizdžio formavimo bei tvarkymo tradicijas, paremtas šimtmečiais kaupta patirtimi.

Kuršių nerijai būdingos savitos geomorfologinės klimatinės sąlygos. Stiprūs vėjai, pustymas, sausi, greit įkaistantys, nederlingi dirvožemiai, druskingas vanduo, staigios ir dažnos oro permamos nulemia Kuršių nerijos augalijos išskirtinumą.

Kaip nurodoma KNNP tinklalpyje, Kuršių nerijos nacionaliniame parke auga apie 900 augalų rūšių, iš kurių 31 įrašyta į Lietuvos Raudonąją knygą.

Galima išskirti kelis natūralius augmenijos ruožus: paplūdimio, apsauginio pajūrio pylimo (kopagūbrio), pajūrio palvės arba kupstynės, didžiųjų kopų ir pamario.

Paplūdimio juostoje jūros pakrantėje augalija įsitvirtinti nepajėgia. Bet jau apsauginio pajūrio pylimo vakarinio šlaito papėdėje pradeda atsirasti druskingų dirvožemių augalai (halofitai) vienmetės ir daugiametės žolės su storais mėsingais lapais.:



sultingoji jūrasmiltė (*Honckenya peploides*),



pajūrinė druskė (*Salsola kali*)



Apsauginio pajūrio pylimo (kopagūbrio) juostoje įveisti smiltyninės smiltlendrės (*Ammophila arenarius*) ir smiltyninės rugiaveidės (*Elymus arenaria*) sąžalynai. Šių augalų ilgos šaknys puikiai sutvirtina dideles smėlio mases. Jų kaimynystėje įsikuria pajūrinis pelėžirnis (*Lathyrus maritimus*),



baltijinis pūtelis (*Trogopogo heterospermus*),



pajūrinė našlaitė (*Viola littoralis*),



baltijinė linažolė (*Linaria loeselii*).

Daugelis jų turi šiurkščius, plaukuotus ar vaško sluoksniu padengtus lapelius. Tai juos apsaugo nuo staigių temperatūros pasikeitimų. Jie išgarina mažiau vandens.



1



2



3

1- pajūrinė zunda (*Eryngium maritimum*), 2- muilinė guboją (*Gypsophila paniculata*), 3- raukšlėtalapio erškėtis (*Rosa rugosa*)

Apsauginio pajūrio pylimo (kopagūbrio) rytiniame šlaite keroja muilinė guboją (*Gypsophila paniculata*). Čia sutinkama ir Lietuvos Raudonosios knygos atstovė pajūrinė zunda (*Eryngium maritimum*). Šie augalai turi ilgas šaknis, kuriomis pasiekia giliau esantį vandenį ir gerai įsitvirtina judriame smėlyje.

Sumedėjusių augalų ant apsauginio pajūrio pylimo pasitaiko nedaug. Čia galima pamatyti karklus, pavienes pušaites, miškininkų sodintus ir vėliau išplitusius raukšlėtalapių erškėčių (*Rosa rugosa*) sąžalynus. Dėl stiprių vėjų ant apsauginio kopagūbrio šie augalai nepasiekia savo natūralaus dydžio ir įprastos formos.

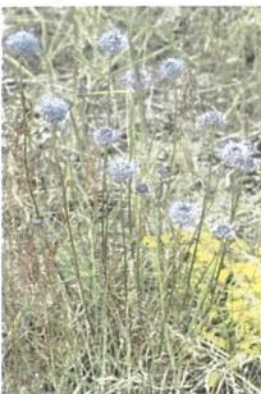
Už apsauginės kopos rytų kryptimi tęsiasi palvės smėlynai, toliau - kupstynė. Šiose juostose augalija įvairesnė. Palvėje auga smiltyninis šepetukas (*Corynephorus canescens*), pajūrinis eraičinas (*Festuca arenaria*), smiltyninė viksva (*Carex arenaria*), kalninė austėja (*Jasione montana*), paprastasis čiobrelis (*Thymus serpyllum*), juodoji varnauogė (*Empetrum nigrum*) ir kiti žoliniai augalai.



smiltyninė viksva (*Carex arenaria*)



smiltyninis šepetukas
(*Corynephorus canescens*)



kalninė austėja (*Jasione montana*)



paprastasis čiobrelis
(*Thymus serpyllum*)



juodoji varnauogė (*Empetrum nigrum*)



Atokiau nuo jūros auga miškai: pušynai, beržynai, o užpelkėjusiose vietose - juodalksnynai.

Daugiau kaip pusė medynų - sodinti žmogaus. Kuršių nerijos nacionaliniame parke vyrauja spygliuočių miškai (80 proc.): parastoji pušis (*Pinus silvestris*), kalninė pušis (*Pinus montana*).

Lapuočių miškams tenka tik apie 20 proc. bendro sausumos ploto. Daugiausia tai natūraliai nerijos palvės juostoje išaugę beržynai (*Betuleta*) (1028 ha) su pušų

priemaiša.

4.2. Smiltynės ir Koppalio teritorijos istorinė- urbanistinė raida ir paveldosaugai reikšmingi objektai, struktūros.

Smiltynės, kaip pajūrio kurortinės zonos, istorija prasidėjo XIX a. II pusėje. Iki to laiko Smiltynė buvo minima kaip vienas iš Rygos- Karaliaučiaus pašto punktų.

Iki XIX a. vidurio Smiltynė buvo menkai urbanistiniu požiūriu išvystyta vietovė. To laikmečio išlikę paveldo objektai- girininko sodyba ir alyvomis apaugęs Smėlio karčemos kalnas. Smiltynės, kaip kurortinės vietovės tikroji istorija prasideda tik XIX a. II pusėje.

XX a. pradžioje šioje Nerijos dalyje ryškios dvi apgyvendintos vietos, vadinamos Smiltynė (Sandkrug) ir Koppaliu (Suderspitze). XIX a. pab.- XX a. pr. Smiltynės- Koppalio ruožas buvo intensyviai želdinamas, o jūros pakrantė buvo švari ir tinkama pliažams. XIX a. pab. susikūrusi „Klaipėdos apylinkių gražinimo ir turizmo skatinimo draugija“ siekė Smiltynę paversti užmiesčio parku.

Nuo XX a. pradžios ši teritorija yra labai svarbi Klaipėdos priemiesčio rekreacinė zona. Lietuvos Respublikos metais Smiltynė tampa ne tik Klaipėdos žymia kurortine vietove, bet ir svarbiu vandens sporto centru. XX a. III deš. čia įkuriamas jachtklubas, atidaroma buriavimo mokykla, intensyviai buvo tvarkomi Smiltynės želdynai, tiesiami nauji keliai ir takai, tvarkomos prieplaukos ir pliažai. Pliažuose įrengiamos privačios ir įvairių organizacijų persirengimo būdelės, pakelėse į pliažus statomi prekybiniai kioskai, ledainės. Pagrindinio kelio į pajūrį gale, ant apsauginio pajūrio pylimo buvo pastatytas restoranas („Strandhalle“).

Prieš II Pasaulinį karą Smiltynės gyvenvietė apėmė teritoriją nuo Eigulio sodybos pietinėje pusėje iki Smiltynės kapinaičių šiauriniame gale. Visa teritorija nuo marių iki jūros buvo naudojama aktyviam poilsiui, joje buvo tankus takų tinklas, daug poilsio ir žaidimo aikštelių, prekybos ir maitinimo vietų.

Šiauriausia Kuršių nerijos dalis- Koppalis. Tai skirtingų funkcijų pamario zona nuo Smiltynės kapinaičių iki pietinio jūros molo.

Nerijos slinkimas Šiaurės rytų kryptimi buvo sustabdytas, apželdinant kopas ir tvirtinant pakrantes. Koppalyje šie darbai buvo pradėti XVIII a. pabaigoje- XIX a. pradžioje.

XIX a. pradžioje Koppalyje įsikuria pirmieji gyventojai- 1814- 1819 metais čia apsigyveno 5 žvejų šeimos. 1931 metais sodybos buvo nuplautos, II Koppalio gyvenvietė įsikūrė tik XIX a. antroje pusėje. Jei Smiltynė jau XIX a. pabaigoje vystėsi kurortine linkme, Koppalyje ši tendencija pasireiškė tik XX a. pradžioje. II Pasaulinio karo metu (1944 m.)

Koppalio gyvenvietė sudegė.

Į vakarus nuo Koppalio kaimo, keliuko, vedančio link jūros gale, ant apsauginio pajūrio pylimo XIX a. pabaigoje buvo pastatyta mūrinė laivų gelbėjimo stotis, kurios liekanos sunaikintos tik XX a. 8 dešimtmetyje. Stotis buvo visiškai tokia pati, kokia išlikusi Nemirsetoje.



V.Tamošiūno nuotrauka, 1971 m.

Į šiaurę nuo buvusios Koppalio gyvenvietės 1866 metais, ruošiantis karui su Austrija, pradėta forto statyba, kuri su pertraukomis tęsėsi beveik 3 dešimtmečius. Tvirtovė turėjo ginti Klaipėdos uostą ir miestą. Vėliau fortas buvo daug kartų tobulintas, kol 1895 metais daug kainavusi tvirtovė, kurios egzistavimas strategiškai nepasitvirtino, buvo apleista. 1923 metais Lietuvai atgavus Klaipėdą, Koppalio tvirtovė atiteko uostui. Redute ir buvusiuose parako sandėliuose įsikūrė uosto tarnautojų šeimos. 1938 metų pavasarį, vokiečiams užėmus Klaipėdos kraštą, Koppalio tvirtovė buvo paversta šaudmenų sandėliu. 1945 metais traukdamiesi vokiečiai susprogdino redutą.

1970 metais buvo pradėti projektavimo darbai Koppalio tvirtovėje įrengti Jūrų muziejų akvariumą, o 1979 metais buvusi Koppalio tvirtovė atidaryta lankytojams.

Prieš II Pasaulinį karą visa teritorija nuo marių iki jūros buvo naudojama aktyviam poilsiui, joje buvo tankus kelių ir takų tinklas, daug poilsio ir žaidimų aikštelių, prekybos ir maitinimo vietų.

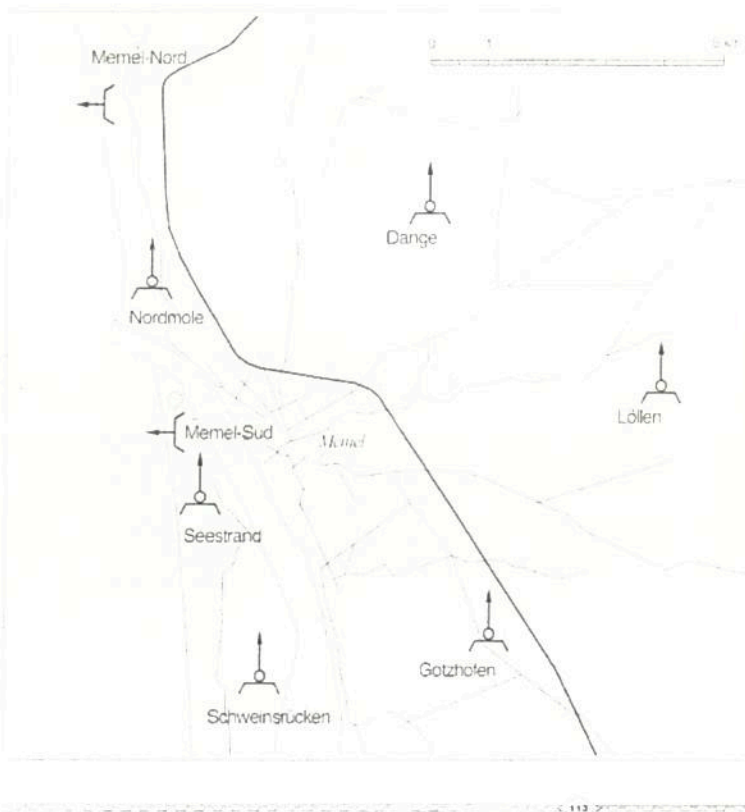
4.3. Vokiečių pakrantės gynybos įtvirtinimai Klaipėdos krašte ir planuojamoje teritorijoje

Nuo 1890 metų vokiečių karinis jūrų laivynas ėmėsi pakrančių gynybos įtvirtinimų statymo darbų. Prieš ir per Pirmąjį Pasaulinį karą Helgolando, Gdansko, Kylio, Svinouscio ir kitos Baltijos ir Šiaurės jūrų salos bei uostai buvo sutvirtinti dideliu pakrančių gynybos baterijų kiekiu, kuris neleido priešų laivams patekti į vokiečių vandenį.

Šios vokiečių pakrančių artilerijos baterijos buvo tipinės planinės struktūros. Jos buvo sudarytos (dažniausiai) iš keturių atvirų platformų, skirtų nuo 10,5 iki 38 cm karinio jūrų laivyno pabūklams. Amunicijos saugyklos buvo sujungtos su pabūklų platformomis siauro geležinkelio transporto linija. Pakrantės artilerijos baterija buvo valdoma iš vadavietės, kur buvo įrengti stebėjimo postai ir tolimačiai. Be pabūklų platformos ir vadavietės, šalia pakrantės artilerijos baterijų galėjo būti pastatyti ir kiti būtini statiniai: prožektoriai, slėptuvės ir artimosios gynybos priedangos.

1923 metais Lietuvos respublika *de facto* perėmė Klaipėdos krašto žemes, tačiau 1939 metais kovą Vokietija vėl okupavo Klaipėdos kraštą. Jau 1939 m. balandį aplink Klaipėdą buvo

VOKIEČIŲ PAKRANTĖS GYNYBOS ĮTVIRTINIMAI KLAIPĖDOS KRAŠTE



pradėti statyti laikini pakrančių įtvirtinimų statiniai ir priešlėktuvinės artilerijos baterijos. 1939 m. liepos mėn. vyriausioji karinio jūrų laivyno vadovybė nusprendė sumontuoti pastovias artilerijos baterijas apie Klaipėdos uostą:

- **Pakrantės baterija Memel- Nord (Brommy) 4x15 cm SKL/45 in MPLC/13 (Kukuliškių (Karklės) baterija);**
- **Pakrantės baterija Memel-Süd (Jachmann) 4x15 cm SKL/45 in MPLC/13 (Kopgalio baterija);**
- **Priešlėktuvinė baterija Nordmole (4x8,8 cm SKC/30) (Melnragės baterija);**
- **Priešlėktuvinė baterija Seestränd (4x8,8 cm SKC/30) (Smiltynės**

baterija);

- **Priešlėktuvinė baterija Dange (4x8,8 cm SKC/30) (Tauralaukio baterija);**
- **Priešlėktuvinė baterija Löllen (4x8,8 cm SKC/30) (Lelių baterija);**
- **Priešlėktuvinė baterija Götzhofen (4x8,8 cm SKC/30) (Gedminių baterija);**
- **Priešlėktuvinė baterija Schweinsrücken (4x8,8 cm SKC/30) (Alksnynės baterija);**



Klaipėdos pakrantės ir priešlėktuvinės artilerijos baterijų, pradėtų statyti 1939 metais, situacijos schema

4.3.1. Klaipėdos krašto priešlėktuvinės baterijos vieta planuojamoje teritorijoje Pakrantės baterija Memel-Süd (Jachmann), (Kopgalio baterija):



Pakrantės baterija Memel-Süd arba Kopgalio baterija yra Kuršių nerijos siaurinėje dalyje, netoli Jūrų muziejaus, šalia moterų pliažo teritorijos. Tai 1939 metais pajūrio palvėje pastatyti gynybiniai įrenginiai ir jų fragmentai:

4 aštuonkampės betoninės pabūklų platformos (2,00 m storio betoninės pabūklų platformos su išlikusiais metaliniais sriegiais pabūklų lafetui tvirtinti),



2 stačiakampės betoninės pabūklų (prožektorių) platformos (1 m storio betoninės pabūklo platformos),



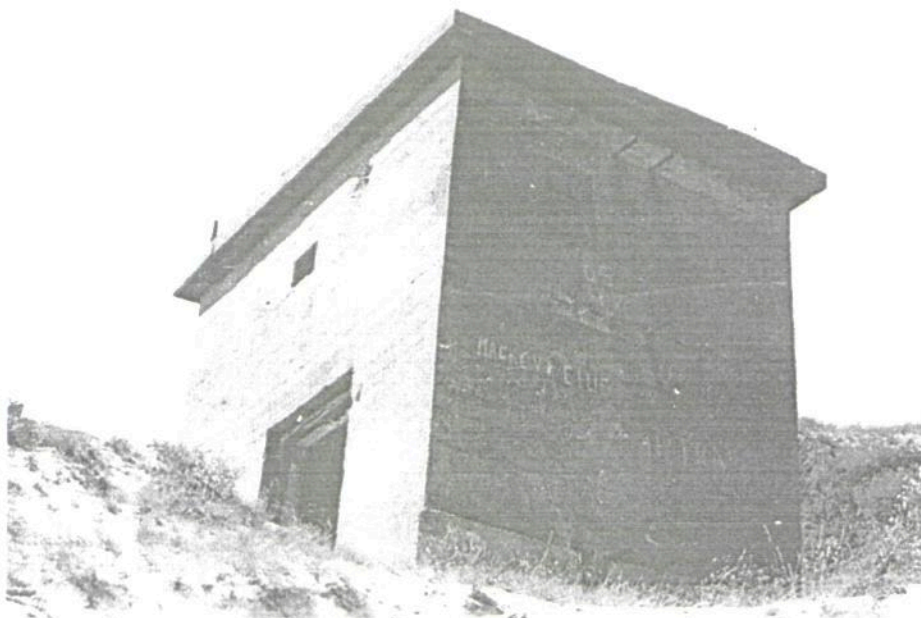
1 į žemę įleista pabūklo aikštelė su betonine platforma,
6 pabūklų aikštelės su žemių brustverais,
5 bunkeriai,



vadavietės, arba
ugnies koregavimo
bunkerio liekanos,
vadavietė
susprogdinta 1980
 metais).

Kopgalio baterija išsiskiria iš kitų aštuonių Klaipėdos gynybinio žiedo įtvirtinimų savo planu ir pabūklų platformomis. Pabūklų lafetai buvo montuojami ant atskirų dviejų tipų betoninių platformų ar statomi žemių brustverais (pylimais) apjuostose apskritose aikštelėse. Pabūklų platformos buvo išdėstytos vienoje linijoje, paraleliai kopagūbriui. Gyvenamieji ir

pagalbiniai bunkeriai buvo įrengti tarp pabūklų platformų ir kopagūbrio, kopose stovėjusi dviaukštė betoninė vadavietė apie 1980 metus buvo susprogdinta sovietų pasieniečių.



*V. Tamošiūno
nuotrauka, 1971
metai*

Objektas yra unikalus savo planu – atskiros dalys išsidėstę 200 m. atstumu priešais kopagūbrį, neblogai išlikę betoninės pabūklų platformos ir žemių brustverais apjuostos pabūklų aikštelės, įdomūs susprogdintos vadavietės betoniniai griuvėsiai, išsaugoję sprogimo bangos struktūrą. Įtvirtinimai yra šalia dviračių tako, jų teritoriją kerta pėstiesiems poilsiautojams įrengtas takas, todėl Memel – Sud baterija nesunkiai galėtų būti pritaikyta turizmo reikmėms. Atsižvelgiant į baterijos unikalumą ir galimybę pritaikyti turizmui, Memel – Sud bateriją tikslinga siūlyti įrašyti į nekilnojamojų vertybių registrą.

Rekomenduojama identifikavus atskirų išlikusių objektų dalių vietas, prie dviračių tako įrengti poilsio aikštelę su informaciniu stendu ir objekto schema, pateikiant trumpą Pakrantės baterijos Memel-Sūd, Kopgalio baterijos atskirų objektų aprašą ir istoriją. Pritaikant objektą turizmui, reikėtų atkasti smėliu užneštas pabūklų platformas ir jas užkonservuoti, ant jų ir šalia iškirsti savaimė užaugusius augalus (kalnapušes ir krūmus), geresniam įtvirtinimų suvokimui tikslinga įrengti pėsčiųjų takus, apjungiančius atskirus objektus.

4.4. GAMTOS IR KULTŪROS PAVELDO VERTYBIŲ ANALIZĖS IŠVADOS:

Gamtinės aplinkos reikšmingi elementai, želdyniai;

Planuojama teritorija apima apsauginio pajūrio pylimo ir pajūrio palvės zonas.

Kuršių nerijai būdingos savitos geomorfologinės klimatinės sąlygos. Stiprūs vėjai, sausi, greitai įkaistantys, nederlingi dirvožemiai, druskingas vanduo, staigios ir dažnos oro permainos nulemia Kuršių nerijos augalijos išskirtinumą.

Galima išskirti kelis natūralius augmenijos ruožus: paplūdimio, apsauginio pajūrio pylimo (kopagūbrio), pajūrio palvės arba kupstynės, didžiųjų kopų ir pamario.

Ypač svarbu išsaugoti šios Kuršių nerijos kraštovarkinių juostų želdinimo būdus, miškų ir kopų priežiūros bei tvarkymo tradicijas: aukščiausiose zonos vietose auga atspariausios vėjavartoms kalninės pušys, žemiausiose – aukštaūgiai medžiai, o ant apsauginio pajūrio pylimo – giliašaknės smėliamėgės žolės ir krūmai.

Ne tik pats Kuršių nerijos kraštovaizdis, kaip žaliasis kultūros paveldas, bet ir jo kūrimo, priežiūros ir naudojimo tradicija išskirtinai reta, labai svarbi ir saugotina kultūros paveldo vertybė, liudijanti nenuilstamą žmogaus kovą su gamtos stichija, kultūrinio kraštovaizdžio formavimo bei tvarkymo tradicijas, paremtas šimtmečiais kaupta patirtimi.

Smiltynės ir Koptgalio teritorijos istorinė- urbanistinė raida

XX a. pradžioje šioje Nerijos dalyje ryškios dvi apgyvendintos vietos, vadinamos Smiltynė (Sandkrug) ir Koptgalis (Suderspitze).

Nuo XX a. pradžios ši teritorija yra labai svarbi Klaipėdos priemiesčio rekreacinė zona. Pliazuose įrengiamos privačios ir įvairių organizacijų persirengimo būdelės, pakelėse į pliažus statomi prekybiniai kioskai, ledainės. Pagrindinio kelio į pajūrį gale, ant apsauginio pajūrio pylimo buvo pastatytas restoranas („Strandhalle“). Visa teritorija nuo marių iki jūros buvo naudojama aktyviam poilsiui, joje buvo tankus takų tinklas, daug poilsio ir žaidimo aikštelių, prekybos ir maitinimo vietų.

Į vakarus nuo Koptgalio kaimo, keliuko, vedančio link jūros gale, ant apsauginio pajūrio pylimo XIX a. pabaigoje buvo pastatyta mūrinė laivų gelbėjimo stotis, kurios liekanos sunaikintos tik XX a. 8 dešimtmetyje. Stotis buvo visiškai tokia pati, kokia išlikusi Nemirsetoje.

Tikslinga atstatyti Smiltynėje, ant apsauginio pajūrio pylimo stovėjusį restoraną („Strandhalle“) ir mūrinį laivų gelbėjimo stoties pastatą.

Vokiečių pakrantės gynybos įtvirtinimai Klaipėdos krašte ir planuojamoje teritorijoje

1939 m. balandį aplink Klaipėdą buvo pradėti statyti laikini pakrančių įtvirtinimų statiniai ir priešlėktuvinės artilerijos baterijos.

Pakrantės baterija Memel-Süd arba Koptgalio baterija, patenkanti į planuojamą teritoriją, yra viena iš Klaipėdos uostą saugojusių baterijų. Tai 1939 metais pajūrio palvėje pastatyti gynybiniai įrenginiai ir jų fragmentai.

Koptgalio baterija išsiskiria iš kitų aštuonių Klaipėdos gynybinio žiedo įtvirtinimų savo planu ir pabūklų platformomis. Pabūklų lafetai buvo montuojami ant atskirų dviejų tipų betoninių platformų ar statomi žemių brustverais (pylimais) apjuostose apskritose aikštelėse. Gyvenamieji ir pagalbiniai bunkeriai buvo įrengti tarp pabūklų platformų ir kopagūbrio, kopose buvusi dviaukštė betoninė vadavietė.

Atsižvelgiant į baterijos unikalumą ir galimybę pritaikyti turizmui, Memel – Sud bateriją tikslinga siūlyti įrašyti į nekilnojamųjų vertybių registrą.

Paveldosaugai reikšmingi objektai, struktūros

Ne tik pats Kuršių nerijos kraštovaizdis, kaip žaliasis kultūros paveldas, bet ir jo kūrimo, priežiūros ir naudojimo tradicija išskirtinai reta, labai svarbi ir saugotina kultūros paveldo vertybė, liudijanti nenuilstamą žmogaus kovą su gamtos stichija, kultūrinio kraštovaizdžio formavimo bei tvarkymo tradicijas, paremtas šimtmečiais kaupta patirtimi.

Pagrindinio kelio į pajūrį gale, ant apsauginio pajūrio pylimo buvo pastatytas restoranas („Strandhalle“).

Į vakarus nuo Koptgalio kaimo, keliuko, vedančio link jūros gale, ant apsauginio pajūrio pylimo XIX a. pabaigoje buvo pastatyta mūrinė laivų gelbėjimo stotis, kurios liekanos sunaikintos tik XX a. 8 dešimtmetyje. Stotis buvo visiškai tokia pati, kokia išlikusi Nemirsetoje.

Pakrantės baterija Memel-Süd arba Koptgalio baterija tai 1939 metais pajūrio palvėje pastatyti gynybiniai įrenginiai ir jų fragmentai. Atsižvelgiant į baterijos unikalumą ir galimybę pritaikyti turizmui, Memel – Sud bateriją tikslinga siūlyti įrašyti į nekilnojamųjų vertybių registrą kaip saugotiną vietovę.

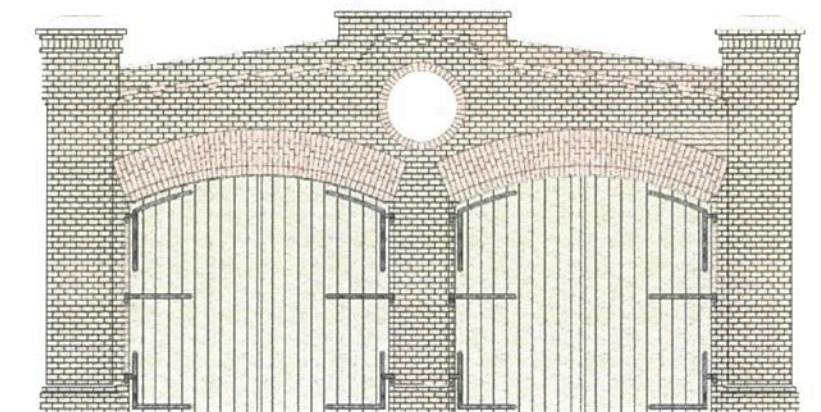
III. KONCEPCIJA

Planuojama teritorija yra Smiltynėje, šiaurinėje Kuršių nerijos dalyje, netoli Koptgalio tvirtovės (Jūrų muziejaus). Tai šiaurinė Kuršių Nerijos dalis, Kuršių nerijos nacionalinio parko teritorija, administruojama Klaipėdos miesto savivaldybės.

Tai apsauginio pajūrio pylimo ir pajūrio palvės teritorija - atviros pievos ir kalnapušėmis, pavienėmis išraiškingo silueto pušimis apaugusi teritorija. Didžiausia planuojamos teritorijos vertybė- natūrali pajūrio palvės gamta, o kultūros paveldo požiūriu vertinga pakrantės baterijos Memel-Süd (Koptgalio baterijos) vieta (įrašytas į registrą 2014-07-21, unikalus objekto kodas 38121).

3.1. Siūloma atstatyti laivų gelbėjimo stotį.

Kuršių nerijos nacionalinio parko tvarkymo plano sprendiniuose yra numatyta atstatyti planuojamos teritorijos šiaurės vakarų dalyje, ant apsauginio pajūrio pylimo stovėjusią laivų gelbėjimo stotį. Iš V.Tamošiūno 1971 metų nuotraukos matyti, kad stotis buvo tipinė, tokia pati yra išlikusi Nemirsetoje (Klaipėdos rajonas).



Nemirsetos laivų gelbėjimo stoties galinis, vakarų fasadas

Gelbėjimo stoties pastato vieta turi būti tikslinama archeologiniais tyrimais.

Laivų gelbėjimo stoties pastato atstatymui formuojamas kitos paskirties žemės sklypas, visuomeninės paskirties teritorija. Pastate siūloma įrengti patalpas paplūdimio aptarnavimo centrui, gelbėtojų tarnybai ar kitoms panašaus pobūdžio reikmėms.

Aptarnaujančio ir gelbėtojų transporto privažiavimui esamo tako trasoje numatomas akligatvis su apsisukimo aikštele. Tai gali būti asfalto dangos takas (dviračių tako tęsinys) ar korinės dangos takas.

3.2. Siūloma tvarkyti pakrantės baterijos Meml- Sud (Kopgalio baterijos) vietą.

Parengus vertinimo medžiagą, nustačius vietos vertingąsias savybes, pakrantės baterijos Meml- Sud vieta buvo įrašyta į nekilnojamojų vertybių registrą (unikalus objekto kodas 38121). Tai 1939 metais pajūrio palvėje pastatyti gynybiniai įrenginiai ir jų fragmentai:

- 4 aštuonkampės betoninės pabūklų platformos
- 2 stačiakampės betoninės pabūklų (prožektorių) platformos
- 1 į žemę įleista pabūklo aikštelė su betonine platforma,
- 6 pabūklų aikštelės su žemių brustverais,
- 5 bunkeriai,
- vadavietės, arba ugnies koregavimo bunkerio liekanos



Plamuojamos teritorijos centrinėje dalyje, prie geriausiai išlikusios aštuonkampės pabūklo platformos siūloma įrengti pagrindinę atokvėpio aikštelę. Aikštelėje-pagrindinis (didysis) stendas, informuojantis apie Vokiečių pakrantės gynybos įtvirtinimus Klaipėdos krašte ir šioje vietoje buvusią Memel- Sud pakrantės bateriją. Aikštelė, kaip jau buvo minėta, medinė, su integruotais suolais, dviračių stovais. Vietovėje pasklidusius karinius objektus siūloma apjungti mediniais takais su nedidelėmis poilsio aikštelėmis, atskirų objektų ar

grupės informaciniais stendais, suolais. Atskiras sklypas objektui neformuojamas, kadangi saugoma teritorija (vieta) yra miškų ūkio paskirties sklype. Bnedrajame plane numatyta statyti mobilus biotualetas taip pat statomas prie pėsčiųjų ir dviračių tako, neformuojant jam atskiro žemės sklypo.

Buvę atskiri pakrantės baterijos Memel- Sud objektai- pabūklų platformos valomos nuo želdinių, paliekant kompoziciškai ir vizualiai kraštovaizdyje derančius augalus.

3.3. Gamtosauginiai aspektai.

Kuršių nerijos kraštovaizdis, kaip žaliasis kultūros paveldas, jo kūrimo, priežiūros ir naudojimo tradicija išskirtinai reta, labai svarbi ir saugotina kultūros paveldo vertybė.

Ypač svarbu išsaugoti Kuršių nerijos kraštovarkinių juostų želdinimo būdus, miškų ir kopų priežiūros bei tvarkymo tradicijas. Natūralus pajūrio palvės landšaftas yra didžiausia planuojamos teritorijos vertybė. Įrengus medinius takus, apjungiančius teritorijoje pasklidusius karinius objektus, bus saugoma natūrali žolinė paklotė.

Pajūrio apsauginio pylimo išsaugojimui, jo formavimui būtina tvirtinti pustomą smėlį pintomis tvorelėmis (žabtvorėmis), užtvaramis ir šakų klojiniais. Taip pat pintomis tvorelėmis

(žabtvorėmis), užtvaramis ir šakų klojiniais būtina tvirtinti išvažiavimo (išėjimo) prie jūros takų šonus.

IV. SPRENDINIAI

Klaipėdos miesto savivaldybės taryba 2014-10-23 sprendimu Nr. T2-252 patvirtino teritorijos Smiltynėje (apie 10 ha) Klaipėdoje detaliojo plano koncepciją. Numatoma atstatyti planuojamos teritorijos šiaurės vakarų dalyje, ant apsauginio pajūrio pylimo stovėjusią laivų gelbėjimo stotį bei tvarkyti pakrantės baterijos Meml- Sud vietą, kuri yra nekilnojamųjų vertybių registre (unikalus objekto kodas 38121).

4.1. Teritorijos naudojimo ir apsaugos priemonės.

Planuojama teritorija yra Kuršių nerijos nacionalinio parko- kompleksinės saugomos teritorijos- sudėtinė dalis.

Saugomos teritorijos steigiamos siekiant išsaugoti gamtos ir kultūros paveldo teritorinius kompleksus ir objektus (vertybes), kraštovaizdžio ir biologinę įvairovę, užtikrinti kraštovaizdžio ekologinę pusiausvyrą, gamtos išteklių subalansuotą naudojimą ir atkūrimą, sudaryti sąlygas pažintiniam turizmui, moksliniams tyrimams ir aplinkos būklės stebėjimams, propaguoti gamtos ir kultūros paveldo teritorinius kompleksus ir objektus (vertybes).

Kuršių nerijos nacionalinis parkas (KNNP) įsteigtas Lietuvos Respublikos Aukščiausiosios Tarybos - Atkuriamojo Seimo 1991 m. balandžio 23 d. nutarimu - vertingiausia gamtiniu bei kultūriniu požiūriu Lietuvos pajūrio kraštovaizdžio kompleksui su unikaliu Europoje kopagūbriu ir etnokultūriniam paveldui išsaugoti, tvarkyti bei tausojamai naudoti.

Kuršių nerijos nacionalinis parkas - tai saugoma teritorija, apimanti lietuviškąją Kuršių nerijos sausumos dalį kartu su Kuršių marių ir Baltijos jūros pakrante. Visa Kuršių nerija - tai 98 km ilgio pusiasalis, kurio pietinė dalis priklauso Rusijos Federacijai.

Nacionalinis parkas Lietuvos dalyje įkurtas 1991 m., kiek anksčiau -1987 m. - Rusijos Federacijoje įkurtas nacionalinis parkas "Kurškaja kosa".

2000 m. gruodžio 2d. Kuršių nerija Pasaulio paveldo komiteto XXIV sesijoje Kairėse (Cairns, Australijoje) buvo įvertinta kaip Pasaulio reikšmės kultūros vertybė, išskirtinės visuotinės reikšmės **kultūrinis kraštovaizdis**, iliustruojantis Gamtos ir Žmogaus dramatiško sambūvio istoriją ir kaip bendras dviejų valstybių objektas, įtraukta į UNESCO Pasaulio paveldo sąrašą.

Veiklą saugomose teritorijose reglamentuoja bei apsaugą užtikrina LR Saugomų teritorijų įstatymas, Aplinkos apsaugos, Nekilnojamųjų kultūros vertybių apsaugos, Miškų, Teritorijų planavimo, Statybos bei kiti įstatymai. Taip pat saugomų teritorijų nuostatai, saugomų teritorijų planavimo dokumentai bei apsaugos reglamentai.

Planuojamoje teritorijoje, atsižvelgiant į Saugomų teritorijų įstatymo nuostatas, numatyti tvarkymo darbai, kuriais siekiama išsaugoti, racionaliai naudoti ir atkurti pažeistus gamtos ir kultūros paveldo teritorinius kompleksus bei objektus (vertybes), pritaikyti saugomas teritorijas pažintiniam turizmui. Saugoma natūrali pajūrio palvės gamta, sudarant sąlygas išsaugoti gamtos ir kultūros paveldo objektus- kraštovaizdžio ir biologinę įvairovę, sudaryti sąlygas moksliniams tyrimams, pažintiniam turizmui, skleisti informaciją apie kultūros paveldo objektą- pakrantės baterijos Memel-Süd (Kopgalio baterijos) vietą (įrašyta į registrą 2014-07-21, unikalus objekto kodas 38121).

Rengiant detalųjį planą, buvo vadovautasi galiojančiais teritorijų planavimo dokumentais- Klaipėdos miesto bendrojo plano sprendiniais (patvirtintas 2007-04-05 Klaipėdos miesto savivaldybės tarybos sprendimu Nr. T2-110) ir Kuršių nerijos nacionalinio parko tvarkymo planu, patvirtintu LR Vyriausybės nutarimu Nr. 702, 2012-06-06.

4.2. Statybų ir aplinkos tvarkymo programa.

4.2.1. Rekreacinės plėtros kryptys ir priemonės

Nacionalinio parko rekreacinė funkcija – ramus poilsis gamtoje, maudimasis, ekskursijos, kelionės pėsčiomis, dviračiais, mėgėjų žūklė, buriavimas, vandens turizmas ir kita. Planuojamoje teritorijoje susiformavęs plažo naudojimas iš esmės nekeičiamas. Tai minimalios infrastruktūros plažas, kurio tvarkymas ir naudojimas pagrįstas bendra kraštotvarkos nuostata – pakrantės zonoje išlaikomas kiek galima natūralesnis kraštovaizdis. Įrengiami tik būtini statiniai – gelbėjimo stotis. Šiuo atveju siūloma atstatyti prieškaryje stovėjusią tipinę laivų gelbėjimo stotį, jos vietą patikslinant archeologiniais tyrimais.

Sezoniniam lankytojų aptarnavimui gali būti įrengiami laikini paviljonai. Visi pastatai, skirti lankytojams aptarnauti ir higienos poreikiams tenkinti, statomi užkopėje, už apsauginio pajūrio kopagūbrio. Nuo jūros pusės jie neturi būti matomi. Kuriama savita, originali, išlaikanti Kuršių nerijai būdingų architektūros elementų bruožus plažo infrastruktūra – mažieji kraštovaizdžio architektūros objektai (persirengimo kabinos, šiukšlių dėžės, suolai ir kita);

Plašą sudaro skirtingo naudojimo ir tvarkymo pobūdžio zonos – juostos, lygiagrečios su krantu, tai yra: maudimosi zona – atabradas ir paplūdimio šlapioji dalis; ėjimo pajūriu juosta – drėgnoji paplūdimio dalis; kaitinimosi saulėje juosta – sausoji paplūdimio dalis; apsauginis pajūrio kopagūbris, kuriame formuojamos žabtvorėmis apjuostos smėlio aikštelės – soliariumai; užkopė – želdiniai su aikštelėmis, kuriose kaitinamasi saulėje, esant vėjuotam orui.

Gamtosauginiu aspektu Kuršių nerijos kraštovaizdis, kaip žaliasis kultūros paveldas, jo kūrimo, priežiūros ir naudojimo tradicija išskirtinai reta, labai svarbi ir saugotina kultūros paveldo vertybė.

Ypač svarbu išsaugoti Kuršių nerijos kraštotvarkinių juostų želdinimo būdus, miškų ir kopų priežiūros bei tvarkymo tradicijas. Natūralus pajūrio palvės landšaftas yra didžiausia planuojamos teritorijos vertybė.

Pajūrio apsauginio pylimo išsaugojimui, jo formavimui būtina tvirtinti pustomą smėlį pintomis tvorelėmis (žabtvorėmis), užtvaramis ir šakų klojiniais. Taip pat pintomis tvorelėmis (žabtvorėmis), užtvaramis ir šakų klojiniais būtina tvirtinti išvažiavimo (išėjimo) prie jūros takų šonus.

Planuojamoje teritorijoje – užkopėje arba pajūrio palvėje- yra išlikusio II Pasaulinio karo karinio paveldo objekto- pakrantės baterijos Meml- Sud vieta, kuri buvo įrašyta į nekilnojamųjų vertybių registrą (unikalus objekto kodas 38121). Tai 1939 metais pajūrio palvėje pastatyti gynybiniai įrenginiai ir jų fragmentai, kuriuos siūloma saugoti kaip vietos vertingąsias savybes ir eksponuoti, apjungiant mediniais takais, įrengiant informacinius standus, poilsio aikšteles. Įrengus medinius takus, apjungiančius teritorijoje pasklidusius karinius objektus, bus saugoma natūrali žolinė paklotė.

Paplūdimio lankytojų patogumui prie dviračių ir pėsčiųjų tako numatoma vieta mobilaus biotualetų statybai (Klaipėdos miesto bendrojo plano sprendinys).

Rekreacinės teritorijos priežiūra yra vykdoma pastoviai, Smiltynės paplūdimių tvarką prižiūri biudžetinė įstaiga „Klaipėdos paplūdimiai“. Biudžetinės įstaigos „Klaipėdos paplūdimiai“ steigėja – Klaipėdos miesto savivaldybės taryba. Įstaigos veiklos tikslas – poilsiautojų gyvybės saugumo užtikrinimas miesto paplūdimiuose, maudyklėse bei kitose masinėse žmonių susibūrimo prie vandens vietose ir prevencinių priemonių užtikrinimas, paplūdimių, kopagūbrio, pėsčiųjų takų, dviračių takų, privažiavimo kelių mechanizuoto ir rankinio valymo, inventoriaus, nuorodų, standų, riboženklų, informacinių rodyklių gamybos, priežiūros ir remonto bei paplūdimių geriamojo vandens fontanėlių eksploatacijos bei remonto užtikrinimas.

Planuojamiems rekreacinės teritorijos tvarkymo darbams (medinių takų, informacinių standų įrengimui) turi būti rengiamas atskiras techninis projektas, kurio rengimas ir darbų

įvykdymas turi būti numatyti miesto infrastruktūros objektų priežiūros ir modernizavimo programoje, tam tikslui numatant lėšas miesto paplūdimio priežiūros organizavimui.

Preliminariais skaičiavimais bendras medinių takų, planuojamų įrengti prie tvarkomo išlikusio II Pasaulinio karo karinio paveldo objekto- pakrantės baterijos Meml- Sud vietos- plotas apie 2838 m².

4.2.2. Kultūros paveldo apsauga ir priemonės. Pakrantės baterijos Meml- Sud (Kopgalio baterijos) vietos (unikalus objekto kodas 38121) tvarkymo darbai.

Tvarkymo darbais siekiama išsaugoti autentišką kultūros vertybės išraišką, medžiagą ir kitas vertingąsias savybes. Priemonė tikslui pasiekti – reglamentuoti tvarkymą ir naudojimą. Pavienių ir kompleksinių paveldo objektų saugojimą reglamentuoja Lietuvos Respublikos nekilnojamojo kultūros paveldo apsaugos įstatymas. Tokių objektų tvarkyma vykdoma pagal konkrečiam objektui nustatytus paveldosaugos reikalavimus, įvertinus jų vertingąsias savybes, įrašytas apskaitos dokumentuose, ir saugomo objekto apsaugos tikslus.

Šios vietos apsaugos tikslas- viešojo pažinimo ir naudojimo – sudaryti sąlygas dabarties ir ateities kartoms nekilnojamojo kultūros paveldą pažinti, lankyti ir juo naudotis. Saugojimo režimas- tausojamo naudojimo režimas, kuris nustatomas tiems kultūros paveldo objektams, kuriems išsaugoti tikslinga parinkti tokį naudojimo būdą ir pritaikymą, kad mažiausiai būtų sužalotos objekto vertingosios savybės, o valdytojas būtų suinteresuotas jį prižiūrėti.

Saugomo objekto priežiūros darbai atliekami valdytojų lėšomis, tvarkymo darbai – valdytojų lėšomis, jei yra galimybių – iš dalies valstybės ar savivaldybių biudžetų lėšomis, skirtomis paveldotvarkai, tarptautinių fondų ir programų ar kitų finansavimo šaltinių lėšomis. Valdytojams taikomos įstatymų nustatytos mokesčių lengvatos. Savivaldybių tarybos tvirtina iš savivaldybių biudžetų lėšų finansuojamas nekilnojamojo kultūros paveldo pažinimo sklaidos ir atgaivinimo programas, taip pat tokių projektų rėmimo biudžetų lėšomis tvarką.

KNNP tvarkymo plane skirsnyje „Kultūros paveldo apsaugos kryptys ir priemonės“ numatyta sudaryti sąlygas pažinti, suvokti ir skleisti informaciją apie objektą, siekiant plėtoti kultūrinio ir pažintinio turizmo infrastruktūrą, informaciniai standai ir kita. Rekomenduojama eksponuoti Smiltynėje esančias Antrojo pasaulinio karo įtvirtinimų liekanas. Taip pat rekomenduojama atgaivinti nykstančius ir apleistus kultūros paveldo objektus- pastaraisiais metais nustatytus ir į Kultūros vertybių registrą įrašyti militaristinio paveldo objektus.

Kaip jau buvo minėta, parengus vertinimo medžiagą, nustačius vietos vertingąsias savybes, pakrantės baterijos Meml- Sud vieta buvo įrašyta į nekilnojamojo vertybių registrą (unikalus objekto kodas 38121). Tai 1939 metais pajūrio palvėje pastatyti gynybiniai įrenginiai ir jų fragmentai:



- 4 aštuonkampės betoninės pabūklų platformos
- 2 stačiakampės betoninės pabūklų (prožektorių) platformos
- 1 į žemę įleista pabūklo aikštelė su betonine platforma,
- 6 pabūklų aikštelės su žemių brustverais,
- 5 bunkeriai,
- vadavietės, arba ugnies koregavimo bunkerio liekanos

Plamuojamos teritorijos centrinėje dalyje, prie geriausiai išlikusios aštuonkampės pabūklo platformos siūloma įrengti pagrindinę atokvėpio aikštelę. Aikštelėje- pagrindinis (didysis) stendas, informuojantis apie Vokiečių pakrantės gynybos įtvirtinimus Klaipėdos krašte ir šioje vietoje buvusią Memel- Sud pakrantės bateriją. Aikštelė, kaip jau buvo minėta, medinė, su integruotais suolais, dviračių stovais. Vietovėje pasklidusius karinius objektus siūloma apjungti mediniais takais su nedidelėmis poilsio aikštelėmis, atskirų objektų ar grupės informaciniais standais, suolais. Atskiras sklypas objektui neformuojamas, kadangi saugoma teritorija (vieta) yra miškų ūkio paskirties sklype. Buvę atskiri pakrantės baterijos Memel- Sud objektai- pabūklų platformos valomos nuo želdinių, paliekant kompoziciškai ir vizualiai kraštovaizdyje derančius augalus.

4.2.3. Sunykusių ar sunaikintų kultūros paveldo objektų atstatymas. Siūloma atstatyti laivų gelbėjimo stotį.

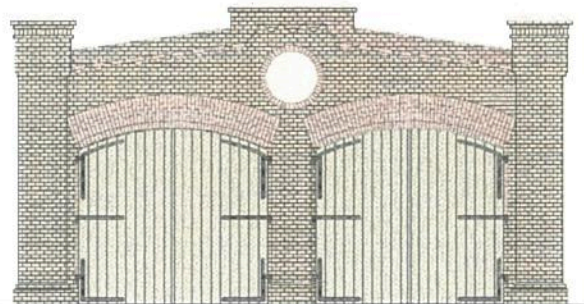
Kuršių nerijos nacionalinio tvarkymo plane rekomenduojamas sunykusių ar sunaikintų kultūros paveldo vertybių atkūrimas. Tokio pobūdžio darbai gali būti atliekami tik išimtiniais atvejais pagal nustatytas neišlikusias vertingąsias savybes, atliekant tyrimais pagrįstus tvarkomuosius paveldosaugos, statybos ir kraštotvarkos darbus ypatingą pažintinę ar konceptualią svarbą galinčių turėti objektų atvejais. Pagal istorinius duomenis siūloma atkurti senąją smuklę („Smėlio karčema“) Smiltynėje, išnagrinėti galimybę pagal istorinius duomenis atkurti vilą – Smiltynės paplūdimio salę („Strandhalle“).

Tvarkymo plano sprendinių brėžinyje pažymėti keli rekreacinės infrastruktūros objektai- paplūdimio aptarnavimo centras prie pėsčiųjų ir dviračių tako bei gelbėjimo stotis ant apsauginio pajūrio pylimo, kur prieškarėje yra stovėjusi raudonų plytų laivų gelbėjimo stotis (sugriauta apie 1980 metus). Iš V.Tamošiūno 1971 metų nuotraukos matyti, kad stotis buvo tipinė, tokia pati yra išlikusi Nemirsetoje (Klaipėdos rajonas).



V.Tamošiūno nuotrauka, 1971 m.

Nemirsetos laivų gelbėjimo stoties galinis, vakarų fasadas.



KNNP tvarkymo plane apie šio pastato atstatymą (atkūrimą)

aiškinamajame rašte nekalbama, tačiau grafinėje dalyje būtent toje vietoje, kur stovėjo senoji laivų gelbėjimo stotis, pažymėtas rekreacinės infrastruktūros objektas- „gelbėjimo stotis“. Tikėtina, kad tvarkymo plano rengėjai neturėjo pakankamai duomenų, kaip atrodė senoji gelbėjimo stotis, todėl ji pažymėta tik grafinėje dalyje. Tai neabejotinai sunykusi kultūros paveldo vertybė, kurią kaip ir Smiltynės paplūdimio kavinę- restoraną „Strandhalle“ siūloma atstatyti. Gelbėjimo stoties pastato vieta turi būti tikslinama archeologiniais tyrimais.

Laivų gelbėjimo stoties pastato atstatymui formuojamas kitos paskirties žemės sklypas, komercinės paskirties objektų teritorija (galima ir visuomeninė teritorija). Pastate siūloma įrengti patalpas gelbėtojų tarnybai, paplūdimio aptarnavimo centrui ar kitoms panašaus pobūdžio reikmėms.

Aptarnaujančio ir gelbėtojų transporto privažiavimui esamo tako trasoje numatomas akligatvis su apsisukimo aikštele. Tai gali būti asfalto dangos takas (dviračių tako tęsinys) ar korinės dangos takas.

4.3. Tikslinė žemės paskirtis ir jos pakeitimai, statinių ir įrenginių išdėstymo pobūdis, urbanistiniai, architektūriniai, teritorijos tvarkymo ir naudojimo parametrai:

Planuojamoje teritorijoje formuojamas vienas sklypas, kurio plotas apie 1400 m². Sklypas formuojamas rekreacinėje teritorijoje, ant apsauginio pajūrio pylimo.

Privalomieji teritorijos naudojimo reglamentai:

Teritorijos naudojimo tipas- Bendro naudojimo erdvių, želdynų teritorija- rekreacinė teritorija;

Žemės naudojimo paskirtis- kitos paskirties žemė;

Žemės naudojimo būdai- **K**- komercinės paskirties objektų teritorija; **V**- visuomeninės paskirties teritorija;

Leistinas pastatų aukštis nuo žemės paviršiaus- 6 m;

Užstatymo tankis- 0,1 (10%);

Užstatymo intensyvumas- 0,1;

Užstatymo tipas- atskirai stovintis pastatas;

Galimi žemės sklypo dydžiai- 2000 m²;

Priklausomųjų želdynų ir želdinių teritorijų dalys- 15%;

Papildomi teritorijos naudojimo reglamentai:

Pastato aukštų skaičius- 1 aukštas su pastoge;

Statinio paskirtis- specialios paskirties pastatas- atstatoma tipinė laivų gelbėjimo stotis, stovėjusi prieškaryje. Nauja paskirtis- patalpos gelbėtojams, paplūdimio aptarnavimo objektams ar pan paskirčiai;

Kiti reglamentai- **a)** atstatoma gelbėjimo stotis analogiška Nemirsetės gelbėjimo stočiai;

b) pastato vieta tikslinama archeologiniais tyrimais, tuo pačiu tikslinanat formuojamo sklypo ribas;

Atstatomo pastato dydis:

Pastatas stačiakampio plano, maždaug 10 x 13 m (130 m²), aukštis apie 6 m (tūris 780 m³);

Kiti sprendiniai:

Prie esamo dviračių ir pėsčiųjų tako, kaip numatyta Klaipėdos miesto bendrajame plane, statomas mobilus konteinerinis tualetas, neformuojant objektui atskiro sklypo.

4.4. Susisiekimas ir inžinerinė infrastruktūra:

4.4. 1. Susisiekimo komunikacijos:

Prie planuojamos teritorijos nėra numatyta gatvių ar kelių, kuriais važiuotų automobiliai. Tai pėsčiomis ar dviračiais pasiekama teritorija. Esamais takais, dviračių ir pėsčiųjų asfalto dangos keliu galimas tik specialiųjų tarnybų ar aptarnaujančio transporto privažiavimas. Prie planuojamos atstatyti gelbėjimo stoties tarnybinio ir aptarnaujančio transporto privažiavimui numatomas korinės dangos privažiavimo takas- akligatvis su apsisukimo aikštele prie pastato. Akligatvio ilgis apie 175 m, plotas apie 780 m².

Planuojamos teritorijos rytiniame pakraštyje yra asfalto dangos dviračių ir pėsčiųjų takas, kuriuo esant būtinybei gali važiuoti specialiųjų tarnybų transportas. Dviračių ir pėsčiųjų takas šiaurinėje dalyje jungiasi su taku, vedančiu prie Jūrų muziejaus administracinio pastato, centrinėje dalyje- su taku, vedančiu į etnografinio kaimo teritoriją.

Dviračių tako būklė yra bloga, tako parametrai neatitinka norminių reikalavimų, danga susidėvėjusi. Būtina atnaujinti dviračių ir pėsčiųjų taką, tačiau rengiant techninį projektą ne atskiroms atkarpoms, o visai Smiltynės teritorijoje praeinančiais trasais, nuo Kopgalio tvirtovės (Jūrų muziejaus teritorijos) iki II Perkėlos (apie 8,5 km trasa). Parengus projektą, dviračių tako remonto darbai gali būti vykdomi etapais.

4.4.2. Inžinerinė infrastruktūra

Planuojamoje teritorijoje nėra inžinerinės infrastruktūros objektų.

4.4.2.1. Elektros tiekimas.

Paplūdimio teritorijoje stovi kelios orinės ryšių linijos atramos, prie planuojamos teritorijos vakarinės ribos, palei dviračių tako trasą paklotas 10 kV elektros kabelis.

Klaipėdos miesto bendrajame plane numatyta, kad VST privalo paruošti elektros tinklo specialųjį planą, kuris numatytų teritorijų vystymo etapus, servitutus ir sklypų poreikius, pirmiausia KNNP teritorijoje (9.7.8.). AB LESTO Klaipėdos regiono tinklo plėtros skyriaus išduotose planavimo sąlygose, 4.7. p. nurodyta, kad naujo vartotojo elektros įrenginių prijungimo prie bendrovės skirstomųjų elektros tinklų prisijungimo sąlygos Vartotojui bus išduodamos vadovaujantis teisės aktuose nustatyta tvarka.

Kadangi elektros tiekimo specialusis planas nėra parengtas, elektros tinklų būklė visoje Smiltynėje yra bloga, siūloma alternatyva- atsinaujinantys energijos šaltiniai.

4.4.2.2. Vandens tiekimas ir buitinės nuotekos.

Klaipėdos miesto bendrajame plane, urbanistinės dalies sprendiniuose yra numatyta (2.5.1.) pastatyti aukštos kokybės būtiniausias Smiltynės rekreacinės infrastruktūros aptarnavimo objektus: viešuosius tualetus, vandenvaivas, vandentiekio, gelbėjimo stočių, apšvietimo ir gaisrų gesinimo įrenginius. (2.5.12.) Smiltynės nuotekų valymo įrenginius planuoti kartu su delfinariumo plėtra.

Inžinerinių tinklų dalies sprendiniuose pažymėta (9.2.12.), kad nerekomenduojama miesto teritorijoje lokaliųjų ūkių nuotekų valymo įrenginių statyba išskyrus Smiltynę, kur tai gali būti daroma, išpildžius visus aplinkosaugos ir sveikatos apsaugos reikalavimus.

Klaipėdos miesto vandens tiekimo ir ūkių nuotekų šalinimo specialiajam plane nurodyta Smiltynės vandens tiekimą ir ūkių nuotekų šalinimą spręsti lokaliais, išpildančiais visus aplinkosaugos reikalavimus, įrengimais.

Patikslinus archeologiniais tyrimais atstatomo pastato vietą, vandens tiekimui siūloma įrengti gręžinį, buitines nuotekas surinkant į nuotekų kaupimo rezervuarą. Kadangi planuojamo gręžinio vandens kiekis neviršys 10 m³/d, šio gręžinio vandenį vartos mažiau kaip 50 žmonių, vanduo nebus naudojamas maisto produktų gamybai, remiantis gręžinių vandeniui tiekti ir vandens šiluminei energijai vartoti projektavimo, įrengimo, konservavimo bei likvidavimo tvarkos, patvirtintos LR aplinkos ministro 1999 m. gruodžio 23 d. įsakymu Nr. 417 „dėl Lietuvos aplinkos apsaugos normatyvinio dokumento LAND 4-99 tvirtinimo“, planuojamam gręžiniui nustatoma tik griežto režimo juosta aplink gręžinį (5 m). Gręžinio apribojimo juostos nenustatomos. Gręžinio įrengimui turi būti rengiamas techninis projektas, vadovaujantis HN 44:2006 reikalavimais. Tikslinant gręžinio vietą, būtina išlaikyti normatyvais reikalaujamą atstumą nuo gręžinio iki buitinių nuotekų kaupimo rezervuaro, gręžinį įrengiant kiek įmanoma toliau nuo buitinių nuotekų kaupimo rezervuaro.

Architektė



Margarita Ramanauskienė