



## I. BENDRIEJI DUOMENYS

### 1.1. Objekto pavadinimas, adresas –

Teritorijos Smiltynėje (apie 6 ha), Klaipėdoje detalusis planas

### 1.2. Duomenys apie planavimo organizatorių –

Klaipėdos miesto savivaldybės administracijos direktorius, Liepų g. 11, Klaipėda, tel. 8 46 396160;

### 1.3. Duomenys apie detaliojo plano rengėją –

UAB "Klaipėdos projektas", Kepėju g.Nr.11A, 91243, Klaipėda  
tel. 8 46 311461, fax 8 46 311462; el. paštas [margaritar@takas.lt](mailto:margaritar@takas.lt)  
Projekto vadovas M.Ramanauskienė, atestato Nr. A 702, tel. 8 46 311461;

### 1.4. Projekto rengimo pagrindas –

Klaipėdos miesto savivaldybės administracijos direktoriaus įsakymas dėl buvusių karinių objektų teritorijų pajūryje (apie 6 ha ir 10 ha teritorijos Smiltynėje) pritaikymo rekreacinėms reikmėms detaliųjų planų parengimo projektų, kurių pagrindu bus rengiami detalieji planai, atviro projekto konkurso, 2013 m. birželio 18 d. Nr. AD1-1536; planavimo sąlygų sąvadas detaliojo teritorijų planavimo dokumentui rengti, patvirtintas 2013-03-08, Nr. AR10-5, sąlygos detaliojo plano dokumentui rengti, planavimo užduotis ir planavimo darbų programa.

### 1.5. Planavimo tikslas –

Nustatyti buvusių karinių objektų pritaikymo ir rekreacijos objektų atkūrimo reglamentus ir teritorijos tvarkymo režimą, nustatyti susisiekiimo ir infrastruktūros koridorius, suformuoti žemės sklypus ir išnagrinėti galimybes pliažus aptarnaujančių ir atkuriamų objektų, sanitarinių mazgų statybai.

## II. ESAMOS PADĖTIES ANALIZĖ

### 1. Planuojamos teritorijos apibūdinimas, teritorijos naudotojai.

Planuojama teritorija yra Smiltynėje, dalis teritorijos yra vyrų pliažo, dalis bendro pliažo teritorijoje. Tai Kuršių nerijos nacionalinio parko teritorija, administruojama Klaipėdos miesto savivaldybės.

Vakarinė planuojamos teritorijos dalis, apsauginis pajūrio pylimas, vietomis apaugusi giliašakniais smėliamėgiais žoliniais augalais, o rytinis apsauginio pylimo šlaitas gana gausiai apaugęs krūmais, pavienėmis pušimis, daug atvirų šlaitų, apaugusių žolynais. Iš rytų pusės planuojama teritorija ribojama pėsčiųjų ir dviračių tako, už kurio prasideda pajūrio palvės ir kupstynės mišrių miškų juosta.

Teritorija yra šiaurinėje Kuršių nerijos dalyje, ties planuojamos teritorijos šiaurine dalimi yra bendras paplūdimys, pietinė dalis ribojasi su vyrų paplūdimiu. Pagrindiniai traukos objektai šioje teritorijoje- paplūdimiai, gelbėjimo stotyje įrengta pirtis.

Didžiausia planuojamos teritorijos vertybė- natūrali pajūrio apsauginio pylimo gamta, o kultūros paveldo požūriu įdomi ir patraukli gali būti priešlėktuvinės baterijos Seestrاند (Smiltynės baterijos) vieta.

## 2. Esama teritorijos žemėnauda, užstatymas, inžineriniai tinklai ir įrenginiai, susisiekimo sistemos elementai.

### 2.1. Žemėnauda.

Dalis planuojamos teritorijos, patenka į Klaipėdos savivaldybės valstybinio miško teritoriją. Tai miškų ūkio paskirties žemės sklypo, ekosistemų apsaugos miškų sklypo, kurio kadastrinis Nr. 2101/0011:26 pietinis kampas ir miškų ūkio paskirties žemės sklypo, ekosistemų apsaugos miškų sklypo, kurio kadastrinis Nr. 2101/0011:34, nedidelis fragmentas, kuriame iš miško žemės „išimta“ artezinio gręžinio teritorija (kol kas valstybinė žemė) ir viešo tualetų teritorija (taip pat valstybinė žemė). Miškų ūkio paskirties žemės sklypai yra Lietuvos Respublikos nuosavybė.

Planuojamos teritorijos ŠV kampe yra suformuotas kitos paskirties žemės sklypas, rekreacinė teritorija, kadastrinis Nr. 2101/0011:17. Sklypas yra LT nuosavybė, patikėjimo teise perduotas Nacionalinei žemės tarnybai, sudaryta panaudos sutartis su Klaipėdos miesto savivaldybe.

Kita planuojama teritorija- valstybinė žemė, apsauginio pajūrio pylimo teritorija.

### 2.2. Užstatymas.



Planuojamoje teritorijoje (ŠV kampe) stovi pastatas- gelbėjimo stotis, statytas 1966 metais. Pastatas yra Klaipėdos miesto savivaldybės nuosavybė, turto patikėjimo teise perduotas biudžetinei įstaigai „Klaipėdos paplūdimiai“, sudaryta nuomos sutartis su UAB „Disona“.



Planuojamos teritorijos ŠR kampe, netoli pagrindinio įvažiavimo kelio pastatytas žmonėms su negalia pritaikytas konteinerinis tualetas, o kiek šiauriau išgręžtas artezinis gręžinys.

Planuojamos teritorijos pietinėje dalyje, ant apsauginio pylimo (kopagūbrio) yra II Pasaulinio karo vokiečių pakrantės gynybinių įtvirtinimų- priešlėktuvinės baterijos Seestrاند (Smiltynės baterijos) vieta. Baterija statyta 1940 metais. Tai viena iš šešių tipinių Klaipėdos krašto priešlėktuvinių baterijų, tačiau karo metu susprogdintos 3 iš penkių baterijos platformų, dalis įgulus gyvenamų ir pagalbinių patalpų.

### 2.3. Inžineriniai tinklai ir įrenginiai.

Apsauginio pajūrio pylimo vakarinio šlaito papėdėje yra 0,4 kV elektros linijos atramos. Į gelbėjimo stotį atvestas ryšių kabelis, nuo artezinio gręžinio paklota vandentiekio trasa.

Kitų inžinerinių tinklų nėra.

### 2.4. Susisiekimo sistema.

Planuojamos teritorijos rytiniame pakraštyje yra asfalto dangos pėsčiųjų ir dviračių takas (dviračių takų specialiajame plane įvardintas kaip rekreacinis dviračių takas).

Į planuojamos teritorijos šiaurinę dalį, prie gelbėjimo stoties pastato nuo senosios perkėlos veda asfalto dangos privažiuojamasis kelias. Nuo Klaipėdos jachtklubo teritorijos nuo karo laikų fragmentiškai išlikusiu betono dangos keliu galima patekti į planuojamos teritorijos pietinę dalį. Centrinę planuojamos teritorijos dalį kerta lentų takas per kopą iki pajūrio, toks pat lentų takas paklotas pietinėje planuojamos teritorijos dalyje.

Vienintelis privažiavimo kelias- nuo senosios perkėlos. Tačiau kelias naudojamas tik gelbėjimo tarnybų ir aptarnaujantiems automobiliams.

#### Išvada:

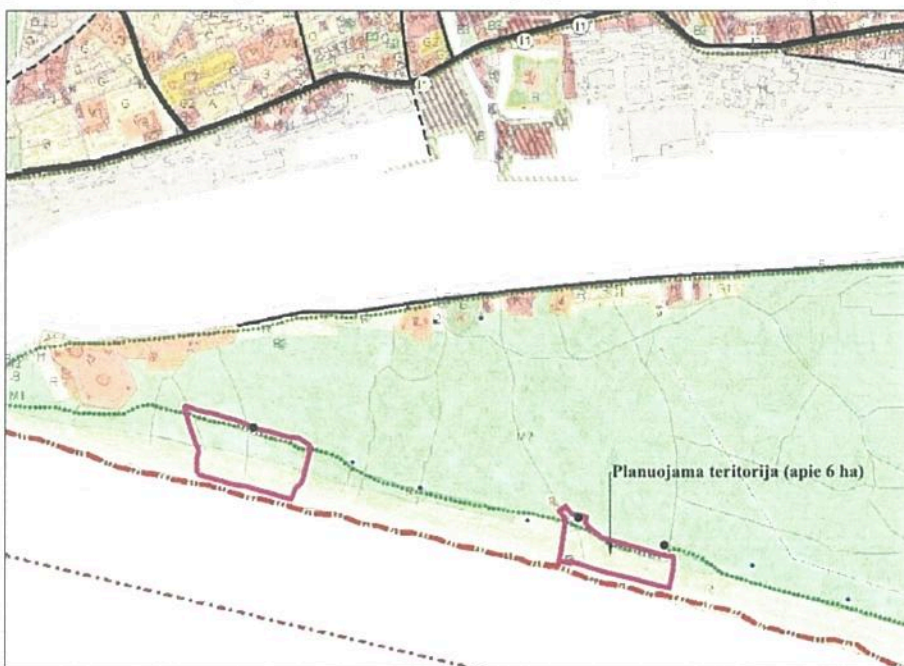
Planuojama teritorija yra Smiltynėje. Didžiausia planuojamos teritorijos vertybė- natūrali pajūrio apsauginio pylimo gamta, o kultūros paveldo požiūriu įdomi ir patraukli gali būti priešlėktuvinės baterijos Seestrاند (Smiltynės baterijos) vieta.

Planuojamoje teritorijoje yra artezinis gręžinys, orinė elektros linija ir ryšių kabelis. Teritorija pasiekama pėsčiomis ir dviračiais, sudaryta galimybė privažiuoti aptarnaujančiam transportui nuo senosios perkėlos.

## 3. Patvirtintų teritorijų planavimo dokumentų analizė

### 3.1. Klaipėdos miesto bendrasis planas

Klaipėdos miesto savivaldybės Tarybos sprendimu 2007m. balandžio 5 d. Nr. T2-110 patvirtintame Klaipėdos miesto bendrojo plano miesto teritorijų funkcinių prioritetų brėžinyje



planuojamoje teritorijoje yra dalis miškų ūkio paskirties žemės (rekreaciniai miškai M2)-valstybinio parko rekreacinio miško sklypo dalis, likusi teritorija- kitos paskirties žemė, rekreacinė teritorija (R), skirta paplūdimiams ir kitiems objektams, reikalingiems gyventojų trumpalaikiam poilsiui organizuoti. Be to, planuojamoje

teritorijoje numatyta vieta viešam tualetui įrengti, planuojamos teritorijos rytiniu pakraščiu praeina pagrindinio pėsčiųjų ir dviračių tako trasa.



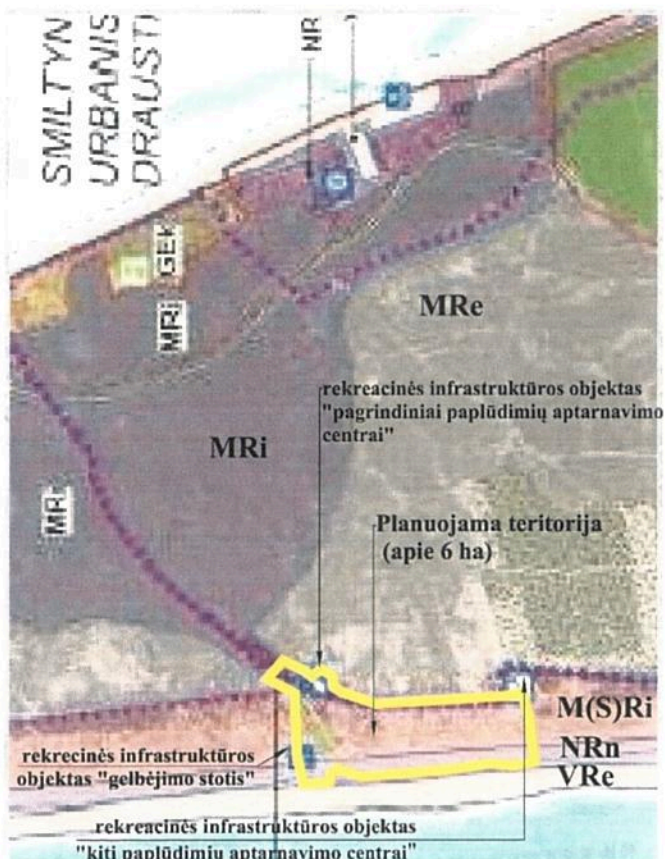
Klaipėdos miesto savivaldybės Tarybos sprendimu 2007m. balandžio 5 d. Nr. T2-110 patvirtintame Klaipėdos miesto bendrojo plano kultūros paveldo objektų žymėjimo miesto plane brėžinyje planuojamoje teritorijoje yra pažymėti II Pasaulinio karo gynybiniai objektai, turintys vertės požymius (B).

Bendrojo plano tekstinėje dalyje, kultūros paveldo dalies sprendiniuose nurodyta:

7.18. Planuojant teritorijas ir vykdant tvarkybos darbus II

Pasaulinio karo gynybiniuose objektuose ir prie jų, nustatyti šių objektų vertingąsias savybes.

### 3.2. Kuršių nerijos nacionalinio parko tvarkymo planas



LR Vyriausybės nutarimu Nr. 702 "Dėl Kuršių nerijos nacionalinio parko tvarkymo plano", patvirtinto 2012 m. birželio 6 d., planuojama teritorija pagal kraštovaizdžio tvarkymo zonas priskiriama miškų ūkio paskirties žemės kraštovaizdžio tvarkymo zonai, **rekreaciniams miškams**, kuriuose išskirta ekstensyvaus pritaikymo (miško parkų) kraštovaizdžio tvarkymo zona (MRe), intensyvaus pritaikymo (poilsio parkų) kraštovaizdžio tvarkymo zona (MRi) ir **intensyvaus pritaikymo (kopų parko) miškų ir smėlynų kraštovaizdžio tvarkymo zona (M(S)Ri)**.

Paplūdimio teritorija priskiriama kitos paskirties žemės kraštovaizdžio tvarkymo zonai, rekreacinės paskirties subnatūralios (neurbanizuotos) rekreacinės aplinkos kraštovaizdžio tvarkymo zonai - **NRn**.

KNNP teritorijos tvarkymo plane taip pat pažymėti keli rekreacinės infrastruktūros objektai- gelbėjimo stotis (esamas pastatas) ir 2 paplūdimio aptarnavimo centrai- pagrindinis prie kelio į paplūdimį (planuojamos teritorijos ŠR dalyje ir „kitas“ paplūdimio aptarnavimo centras prie pėsčiųjų ir dviračių tako, šalia planuojamos teritorijos PR pusėje.

Be to, tvarkymo plano tekstinėje dalyje, 16.6. p., kuriame kalbama apie sunykusių ar sunaikintų kultūros paveldo vertybių atkūrimą, pabrėžiant, kad tokio pobūdžio darbai gali būti atliekami tik išimtiniais atvejais, atliekant tyrimais pagrįstus tvarkomuosius paveldosaugos, statybos ir kraštotvarkos darbus, parašyta, kad <... Pagal istorinius duomenis tikslinga atkurti senąją smuklę („Smėlio karčėmą“) Smiltynėje, išnagrinėti galimybę pagal istorinius duomenis atkurti vilą – Smiltynės paplūdimio salę („Strandhalle“)....>.

#### 4. Gamtos ir kultūros vertybių analizė

##### 4.1. Gamtinės aplinkos reikšmingi elementai, želdiniai

„Gamtosauginė direktyva ar kraštotvarkinės tradicijos“. *Urbanistika ir architektūra, Jurgis Bučas 2007:*

<... Su didžiule ekologine išmintimi, panaudodamas pačios gamtos jėgą (vėją) ir medžiagą (augalus), per XIX a. supustyto jūros smėlio kopose žmogus sukūrė kraštovaizdį, kuris UNESCO Generalinės konferencijos buvo įvardytas pasaulio reikšmės nekilnojamojo kultūros paveldo vertybe ir įrašytas į Pasaulio paveldo sąrašą kaip universalios reikšmės kultūrinis kraštovaizdis, iliustruojantis gamtos ir žmogaus dramatiško sambūvio istoriją...>.

Kaip pažymi autorius savo straipsnyje, pagal 1768 m. Wittenbergo universiteto profesorius J. D. Titiaus parengtą nerijos kopų apželdinimo planą, kuriant Kuršių nerijos kultūrinį kraštovaizdį, buvo siekiama:

- ❖ suformuoti apsauginį pajūrio pylimą, kuris visiems laikams sulaikytų ir nukreiptų jūros vėją aukštyn;
- ❖ miškais apželdinti žemumą (pajūrio palvę), kuri sušvelnintų Kuršių nerijos mikroklimatą;
- ❖ sutvirtinti lakų didžiojo kopagūbrio smėlį ir apželdinti kopas, kas visiems laikams pašalintų kaimų užpustymo grėsmę;
- ❖ marių pakrantę (pamario palvę) visiems laikams skirti žmonėms gyventi, daržams įrengti, trobesiams statyti.

Šios keturios kraštotvarkinės juostos buvo kuriamos siekiant sutramdyti pusiasalį naikinančią gamtos stichiją ir sudaryti stabilią galimybę žmogui gyventi Kuršių nerijoje.

Sudėtingiausias uždavinys buvo sulaikyti supustyto kopagūbrio slinkimą, sutvirtinti jį ir apželdinti. Tokioje žemėje geriausiai tiko introdukuotas augalas – atsivežta iš Danijos kalninė pušis (*Pinus montana*), kuri plačiai šaknimis įsitverdama į smėlį žemės paviršiuje, sutramdo lakų smėlį. Šiuo metu didžioji dalis kalninių pušų pasiekė amžiaus ribą ir kai kuriose vietose pradėtos keisti paprastąja pušimi.

Ypač svarbu išsaugoti šios Kuršių nerijos kraštotvarkinių juostų želdinimo būdus, miškų ir kopų priežiūros bei tvarkymo tradicijas. Daugiau kaip šimtmetį aukščiausiose zonos vietose auga atspariausios vėjavartoms kalninės pušys, žemiausiose – aukštaūgiai medžiai, o ant apsauginio pajūrio pylimo – giliašaknės smėliamėgės žolės ir krūmai.

Ne tik pats Kuršių nerijos kraštovaizdis, kaip žalioji kultūros paveldas, bet ir jo kūrimo, priežiūros ir naudojimo tradicija išskirtinai reta, labai svarbi ir saugotina kultūros paveldo vertybė, liudijanti nenuilstamą žmogaus kovą su gamtos stichija, kultūrinio kraštovaizdžio formavimo bei tvarkymo tradicijas, paremtas šimtmečiais kaupta patirtimi.

Kuršių nerijai būdingos savitos geomorfologinės klimatinės sąlygos. Stiprūs vėjai, pustymas, sausi, greit įkaistantys, nederlingi dirvožemiai, druskingas vanduo, staigios ir dažnos oro permainos nulemia Kuršių nerijos augalijos išskirtinumą.

Kaip nurodoma KNNP tinklalpyje, Kuršių nerijos nacionaliniame parke auga apie 900 augalų rūšių, iš kurių 31 įrašyta į Lietuvos Raudonąją knygą.

Galima išskirti kelis natūralius augmenijos ruožus: paplūdimio, apsauginio pajūrio pylimo (kopagūbrio), pajūrio palvės arba kupstynės, didžiųjų kopų ir pamario.

Paplūdimio juostoje jūros pakrantėje augalija įsitvirtinti nepajėgia. Bet jau apsauginio pajūrio pylimo vakarinio šlaito papėdėje pradeda atsirasti druskingų dirvožemių augalai (halofitai) vienmetės ir daugiametės žolės su storais mėsingais lapais.:



sultingoji jūrasmiltė (*Honckenya peploides*),



pajūrinė druskė (*Salsola kali*)



Apsauginio pajūrio pylimo (kopagūbrio) juostoje įveisti smiltyninės smiltlendrės (*Ammophila arenarius*) ir smiltyninės rugiaveidės (*Elymus arenaria*) sąžalynai. Šių augalų ilgos šaknys puikiai sutvirtina dideles smėlio mases. Jų kaimynystėje įsikuria pajūrinis pelėžirnis (*Lathyrus maritimus*),



baltijinis pūtelis (*Trogonopsis heterosperma*),



pajūrinė našlaitė (*Viola littoralis*),

Daugelis jų turi šiurkščius, plaukuotus ar vaško sluoksniu padengtus lapelius. Tai juos apsaugo nuo staigių temperatūros pasikeitimų. Jie išgarina mažiau vandens.



1



2



3

1- pajūrinė zunda (*Eryngium maritimum*), 2- muilinė gubija (*Gypsophila paniculata*), 3- raukšlėtalapis erškėtis (*Rosa rugosa*)



smiltyninis šepetukas (*Corynephorus canescens*)



smiltyninė viksva (*Carex arenaria*)

Apsauginio pajūrio pylimo (kopagūbrio) rytiniame šlaite keroja muilinė gubija (*Gypsophila paniculata*). Čia sutinkama ir Lietuvos Raudonosios knygos atstovė pajūrinė zunda (*Eryngium maritimum*), smiltyninis šepetukas (*Corynephorus canescens*), smiltyninė viksva (*Carex arenaria*) ir kiti žoliniai augalai. Šie augalai turi ilgas šaknis, kuriomis pasiekia giliau esantį vandenį ir gerai įsitvirtina judriame smėlyje.

Planuojamoje teritorijoje gana daug ant apsauginio pajūrio pylimo augančių krūmų, gerokai mažiau pavienių medelių. Čia galima pamatyti karklus, pavienes pušaites, miškininkų sodintus ir vėliau išplitusius raukšlėtalapių erškėčių (*Rosa rugosa*) sąžalynus. Dėl stiprių vėjų ant apsauginio kopagūbrio šie augalai nepasiekia savo natūralaus dydžio ir įprastos formos.



#### 4.2. Smiltynės ir Kopgalio teritorijos istorinė- urbanistinė raida ir paveldosaugai reikšmingi objektai, struktūros.

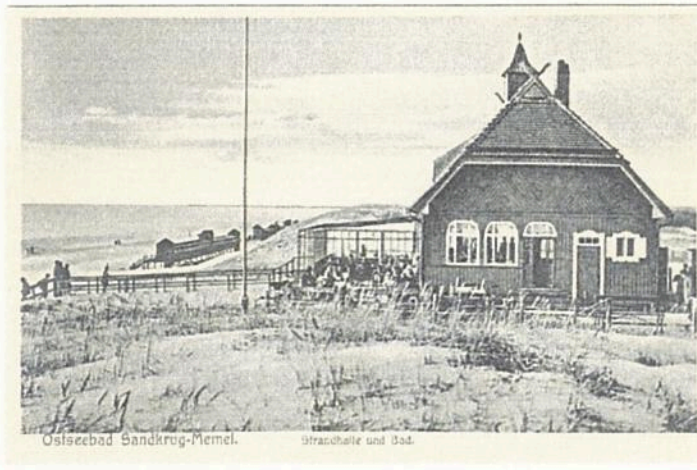
Smiltynės, kaip pajūrio kurortinės zonos, istorija prasidėjo XIX a. II pusėje. Iki to laiko Smiltynė buvo minima kaip vienas iš Rygos- Karaliaučiaus pašto punktų.

Iki XIX a. vidurio Smiltynė buvo menkai urbanistiniu požiūriu išvystyta vietovė. To laikmečio išlikę paveldo objektai- girininko sodyba ir alyvomis apaugęs Smėlio karčemos kalnas. Smiltynės, kaip kurortinės vietovės tikroji istorija prasideda tik XIX a. II pusėje.

XX a. pradžioje šioje Nerijos dalyje ryškios dvi apgyvendintos vietos, vadinamos Smiltynė (Sandkrug) ir Kopgaliu (Suderspitze). XIX a. pab.- XX a. pr. Smiltynės- Kopgalio ruožas buvo intensyviai želdinamas, o jūros pakrantė buvo švari ir tinkama pliažams. XIX a. pab. susikūrusi „Klaipėdos apylinkių gražinimo ir turizmo skatinimo draugija“ siekė Smiltynę paversti užmiesčio parku.

Nuo XX a. pradžios ši teritorija yra labai svarbi Klaipėdos priemiesčio rekreacinė zona.

Lietuvos Respublikos metais Smiltynė tampa ne tik Klaipėdos žymia kurortine vieta, bet ir svarbiu vandens sporto centru. XX a. III deš. čia įkuriamas jachtklubas, atidaroma



buriavimo mokykla, intensyviai buvo tvarkomi Smiltynės želdynai, tiesiami nauji keliai ir takai, tvarkomos priplaukos ir pliažai. Pliažuose įrengiamos privačios ir įvairių organizacijų persirengimo būdelės, pakelėse į pliažus statomi prekybiniai kioskai, ledainės. Pagrindinio kelio į pajūrį gale, ant apsauginio pajūrio pylimo buvo pastatytas restoranas („Strandhalle“).

Prieš II Pasaulinį karą Smiltynės gyvenvietė apėmė teritoriją nuo Eigulio sodybos pietinėje pusėje iki Smiltynės kapinaičių šiauriniame gale. Visa teritorija nuo marių iki jūros buvo naudojama aktyviam poilsiui, joje buvo tankus takų tinklas, daug poilsio ir žaidimo aikštelių, prekybos ir maitinimo vietų.

#### 4.3. Vokiečių pakrantės gynybos įtvirtinimai Klaipėdos krašte ir planuojamoje teritorijoje

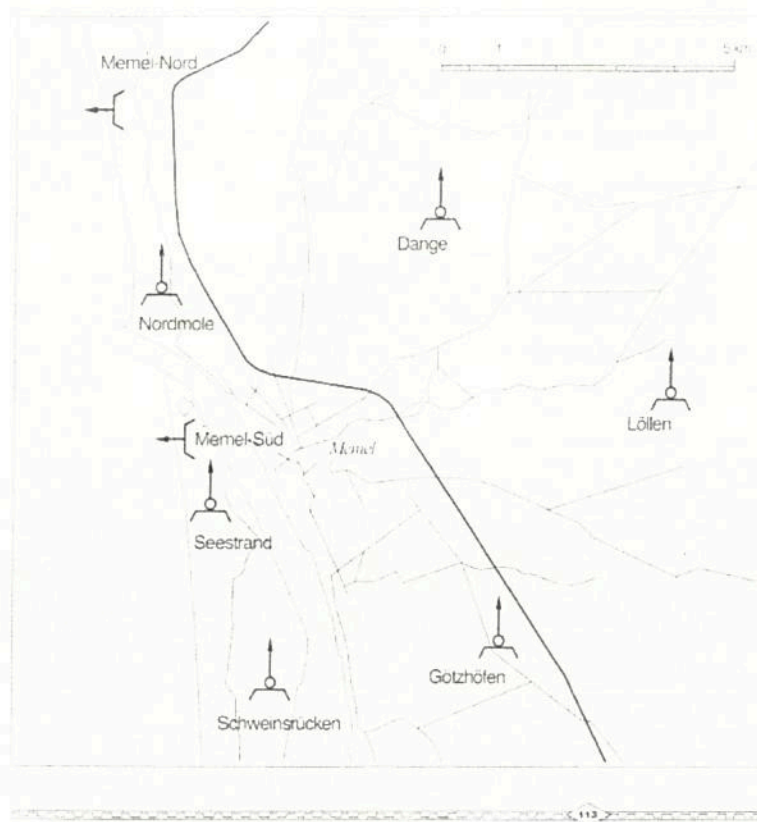
Nuo 1890 metų vokiečių karinis jūrų laivynas ėmėsi pakrančių gynybos įtvirtinimų statymo darbų. Prieš ir per Pirmąjį Pasaulinį karą Helgolando, Gdansko, Kylio, Svinouscio ir kitos Baltijos ir Šiaurės jūrų salos bei uostai buvo sutvirtinti dideliu pakrančių gynybos baterijų kiekiu, kuris neleido priešų laivams patekti į vokiečių vandenį.

Šios vokiečių pakrančių artilerijos baterijos buvo tipinės planinės struktūros. Jos buvo sudarytos (dažniausiai) iš keturių atvirų platformų, skirtų nuo 10,5 iki 38 cm karinio jūrų laivyno pabūklams. Amunicijos saugyklos buvo sujungtos su pabūklų platformomis siauro geležinkelio transporto linija. Pakrantės artilerijos baterija buvo valdoma iš vadavietės, kur buvo įrengti stebėjimo postai ir tolimačiai. Be pabūklų platformos ir vadavietės, šalia pakrantės artilerijos baterijų galėjo būti pastatyti ir kiti būtini statiniai: prožektoriai, slėptuvės ir artimosios gynybos priedangos.



1923 metais Lietuvos respublika *de facto* perėmė Klaipėdos krašto žemes, tačiau 1939 metais kovą Vokietija vėl okupavo Klaipėdos kraštą. Jau 1939 m. balandį aplink Klaipėdą buvo

VOKIECIŲ PAKRANTĖS GYNYBOS ĮTVIRTINIMAI KLAIPĖDOS KRAŠTE

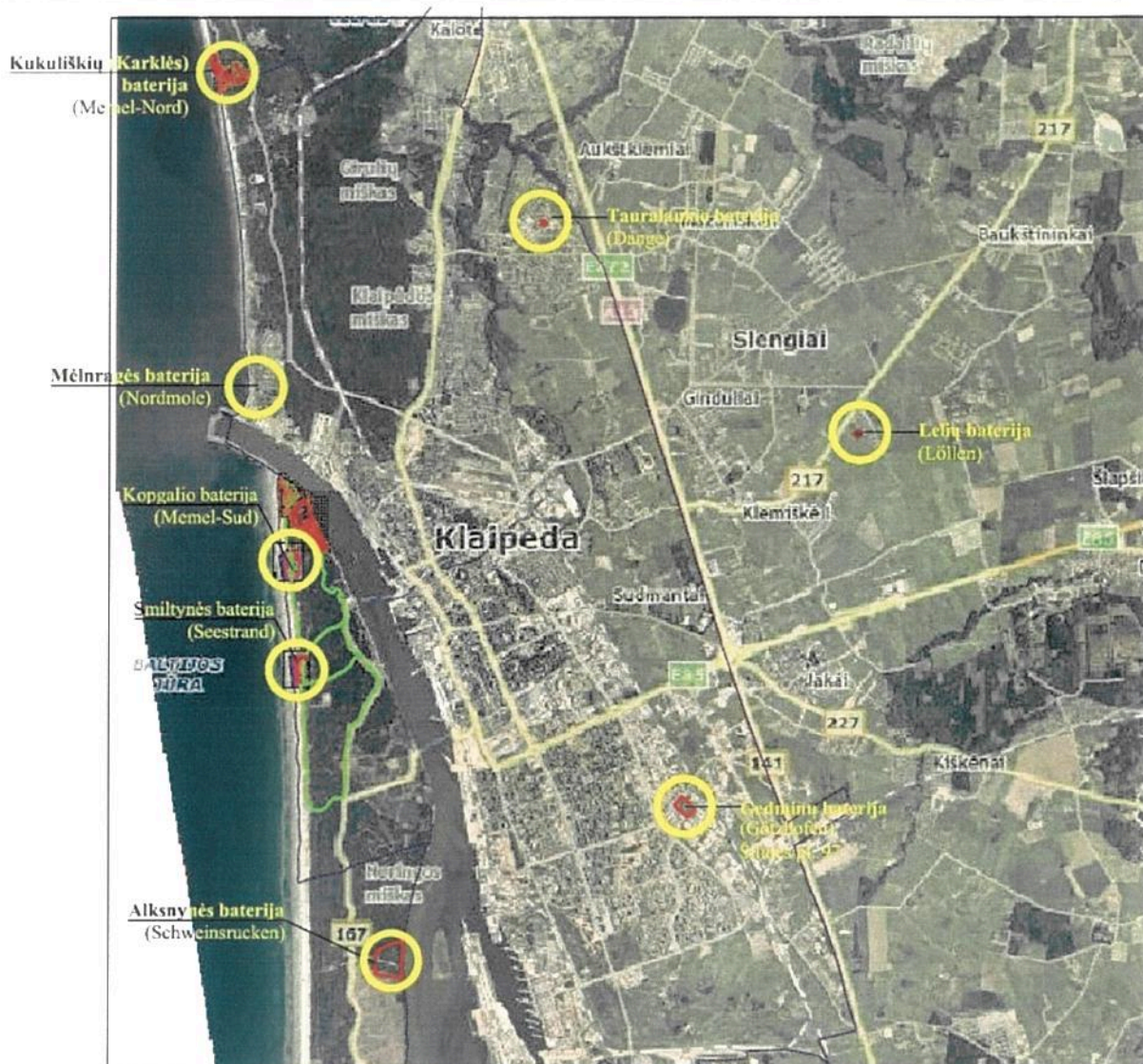


pradėti statyti laikini pakrančių įtvirtinimų statiniai ir priešlėktuvinės artilerijos baterijos. 1939 m. liepos mėn. vyriausioji karinio jūrų laivyno vadovybė nusprendė sumontuoti pastovias artilerijos baterijas apie Klaipėdos uostą:

- **Pakrantės baterija** Memel- Nord (**Brommy**) **4x15 cm SKL/45 in MPLC/13** (*Kukuliškių (Karklės) baterija*);
- **Pakrantės baterija** Memel-Süd (**Jachmann**) **4x15 cm SKL/45 in MPLC/13** (*Kopgalio baterija*);
- **Priešlėktuvinė baterija** Nordmole (**4x8,8 cm SKC/30**) (*Melnragės baterija*);
- **Priešlėktuvinė baterija** Seestrand (**4x8,8 cm SKC/30**) (*Smiltynės*

*baterija*);

- **Priešlėktuvinė baterija** Dange (**4x8,8 cm SKC/30**) (*Tauralaukio baterija*);
- **Priešlėktuvinė baterija** Löllen (**4x8,8 cm SKC/30**) (*Lelių baterija*);
- **Priešlėktuvinė baterija** Götzhofen (**4x8,8 cm SKC/30**) (*Gedminių baterija*);
- **Priešlėktuvinė baterija** Schweinsrücken (**4x8,8 cm SKC/30**) (*Alksnynės baterija*);



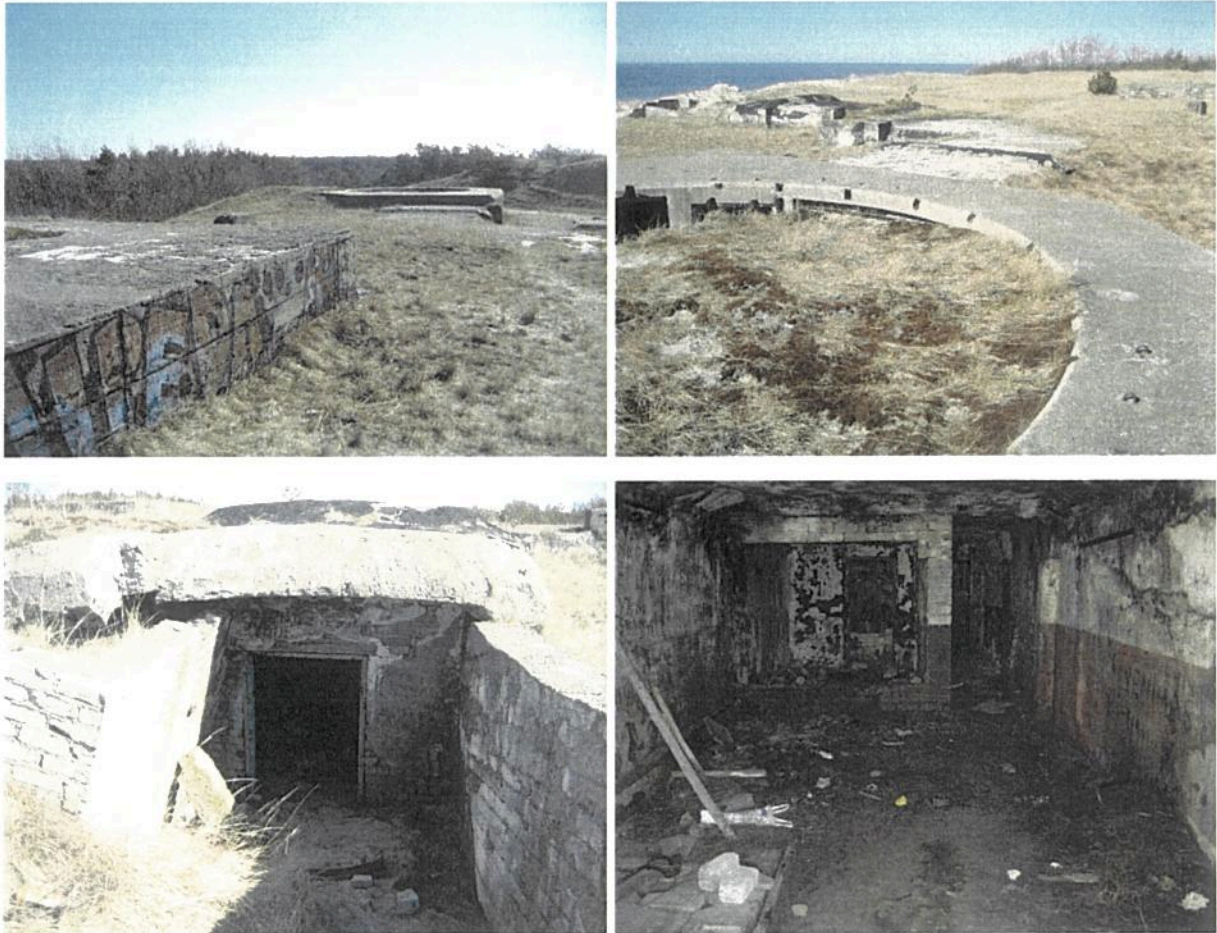
*Klaipėdos pakrantės ir priešlėktuvinės artilerijos baterijų, pradėtų statyti 1939 metais, situacijos schema*

#### 4.3.1. Klaipėdos krašto priešlėktuvinės baterijos vieta planuojamoje teritorijoje Priešlėktuvinė baterija Seestrand (4x8,8 cm SKC/30) (*Smiltynės baterija*):

Ši Klaipėdos krašto priešlėktuvinės artilerijos baterija yra Smiltynėje, dalyje bendro plažo ir dalyje vyrų plažo teritorijos. Išlikusi baterijos dalis yra netoli jūros, ant gana aukšto apsauginio pajūrio pylimo. Baterija statyta 1940 metais. Tai viena iš šešių tipinių Klaipėdos krašto priešlėktuvinė baterijų. Per karą ar pokaryje buvo susprogdintos 3 iš penkių pabūklo platformų, dalis paltformas jungusių įgulos patalpų. Išlikusias baterijos dalis sovietų pasieniečiai naudojo kaip maisto produktų sandėlius. Ant pajūrio pylimo ir prieškopėje yra išlikę autentiškų metalinių užtvartų prieš pėstininkus fragmentų, betoninių kulkosvaidžių lizdų šulinių (Kocho bunkeris). Baterijos šiaurinėje pusėje yra išlikę sovietų armijos stebėjimo bokšto ir prožektoriaus betoninės platformos.

Kaip jau buvo minėta, tris pabūklų platformos buvo susprogdintos. Dalis pabūklo įgulos gyvenamųjų patalpų sprogdinant platformas taip pat buvo sunaikintos, įėjimai iš rytų pusės į išlikusias įgulos gyvenamas ir pagalbines patalpas buvo užpilti smėliu. Todėl sovietų pasieniečiai iš silikatinių plytų sumūryjo naują įėjimą.

Yra išlikusių ventiliacinių angų su metaliniais bei keramikiniais kanalais ir juos uždengiantys metaliniai dangteliai. Taip pat išlikę keli oro filtravimo sistemos vamzdžiai. Baterijoje yra buvusi vandentiekio sistema, tačiau išlikę tik keli metaliniai vamzdžiai ir vandens rezervuarų laikikliai. Ant sienų yra išlikusių keramikinių elektros laidų laikiklių- tai įrodymas, kad baterijoje buvusi autonominė elektros sistema su dyzeliniu kuru varomu generatoriumi.



Buvusių karinių objektų Klaipėdos pajūryje pritaikymo galimybių studijoje Smiltynės baterija (II Pasaulinio karo vokiečių baterijos) įvertinta kaip objektas, kuris gali būti pritaikytas turistų ar vietinių lankytojų reikmėms, kadangi išlikusios objekto liekanos yra kompaktiškai išsidėstę.

#### Išvados:

Objektui netikslinga suteikti teisinę apsaugą- netikslinga siūlyti įtraukti į nekilnojamųjų kultūros vertybių registrą. Nors karinis objektas atitinka amžiaus cenzo reikalavimus (baterija įrengta 1940 metais), tačiau objektas yra praradęs didelę dalį autento, susprogdintos 3 iš penkių baterijos platformų, dalis įgulos gyvenamų ir pagalbinių patalpų.

Be abejo šis objektas taip pat yra unikalus, jo vertė ypatingai išryškėja suvokiant jį kaip sisteminių objektą- Klaipėdos krašto priešlėktuvinės artilerijos baterijų sudėtinę dalį. Tačiau lyginant šį objektą su kitomis išlikusiomis priešlėktuvinės artilerijos baterijomis (Kukuliškių, Alksnynės), išlikusių vertingųjų savybių visuma nesudaro pagrindo įtraukti objektą į nekilnojamųjų kultūros vertybių registrą.

**Rekomenduojama prie dviračių tako įrengti poilsio aikštelę, kurioje stovėtų informacinis stendas su schema ir Priešlėktuvinė baterija Seestrاند (Smiltynės baterija) informacinis aprašas. Tikslinga įrengti pėsčiųjų takus baterijos apžvalgai**

#### 4.4. GAMTOS IR KULTŪROS PAVELDO VERTYBIŲ ANALIZĖS IŠVADOS:

##### **Gamtinės aplinkos reikšmingi elementai, želdyniai;**

Planuojama teritorija yra ant apsauginio pajūrio pylimo.

Kuršių nerijai būdingos savitos geomorfologinės klimatinės sąlygos. Stiprūs vėjai, sausi, greitai įkaistantys, nederlingi dirvožemiai, druskingas vanduo, staigios ir dažnos oro permamos nulemia Kuršių nerijos augalijos išskirtinumą.

Galima išskirti kelis natūralius augmenijos ruožus: paplūdimio, apsauginio pajūrio pylimo (kopagūbrio), pajūrio palvės arba kupstynės, didžiųjų kopų ir pamario.

Ypač svarbu išsaugoti šios Kuršių nerijos kraštovarkinių juostų želdinimo būdus, miškų ir kopų priežiūros bei tvarkymo tradicijas: aukščiausiose zonos vietose auga atspariausios vėjavartoms kalninės pušys, žemiausiose – aukštaūgiai medžiai, o ant apsauginio pajūrio pylimo – giliašaknės smėliamėgės žolės ir krūmai.

Ne tik pats Kuršių nerijos kraštovaizdis, kaip žaliasis kultūros paveldas, bet ir jo kūrimo, priežiūros ir naudojimo tradicija išskirtinai reta, labai svarbi ir saugotina kultūros paveldo vertybė, liudijanti nenuilstamą žmogaus kovą su gamtos stichija, kultūrinio kraštovaizdžio formavimo bei tvarkymo tradicijas, paremtas šimtmečiais kaupta patirtimi.

##### **Smiltynės ir Koppalio teritorijos istorinė- urbanistinė raida**

XX a. pradžioje šioje Nerijos dalyje ryškios dvi apgyvendintos vietos, vadinamos Smiltynė (Sandkrug) ir Koppaliu (Suderspitze).

Nuo XX a. pradžios ši teritorija yra labai svarbi Klaipėdos priemiesčio rekreacinė zona. Pliažuose įrengiamos privačios ir įvairių organizacijų persirengimo būdelės, pakelėse į pliažus statomi prekybiniai kioskai, ledainės. Pagrindinio kelio į pajūrį gale, ant apsauginio pajūrio pylimo buvo pastatytas restoranas („Strandhalle“). Visa teritorija nuo marių iki jūros buvo naudojama aktyviam poilsiui, joje buvo tankus takų tinklas, daug poilsio ir žaidimo aikštelių, prekybos ir maitinimo vietų.

Tikslinga atstatyti Smiltynėje, ant apsauginio pajūrio pylimo stovėjusį restoraną („Strandhalle“) ir mūrinį laivų gelbėjimo stoties pastatą.

##### **Vokiečių pakrantės gynybos įtvirtinimai Klaipėdos krašte ir planuojamoje teritorijoje**

1939 m. balandį aplink Klaipėdą buvo pradėti statyti laikini pakrančių įtvirtinimų statiniai ir priešlėktuvinės artilerijos baterijos.

Priešlėktuvinė baterija Seestrand (*Smiltynės baterija*), patenkanti į planuojamą teritoriją, yra viena iš Klaipėdos uostą saugojusių baterijų. Baterija statyta 1940 metais. Tai viena iš šešių tipinių Klaipėdos krašto priešlėktuvinė baterijų. Per karą ar pokaryje buvo susprogdintos 3 iš penkių pabūklo platformų, dalis paltformas jungusių įgulos patalpų.

Objektui netikslinga suteikti teisinę apsaugą- netikslinga siūlyti įtraukti į nekilnojamųjų kultūros vertybių registrą. Nors karinis objektas atitinka amžiaus cenzo reikalavimus (baterija įrengta 1940 metais), tačiau objektas yra praradęs didelę dalį autento, susprogdintos 3 iš penkių baterijos platformų, dalis įgulos gyvenamų ir pagalbinių patalpų.

#### **Paveldosaugai reikšmingi objektai, struktūros**

Ne tik pats Kuršių nerijos kraštovaizdis, kaip žaliasis kultūros paveldas, bet ir jo kūrimo, priežiūros ir naudojimo tradicija išskirtinai reta, labai svarbi ir saugotina kultūros paveldo vertybė, liudijanti nenuilstamą žmogaus kovą su gamtos stichija, kultūrinio kraštovaizdžio formavimo bei tvarkymo tradicijas, paremtas šimtmečiais kaupta patirtimi.

Pagrindinio kelio į pajūrį gale, ant apsauginio pajūrio pylimo buvo pastatytas restoranas („Strandhalle“).

Priešlėktuvinė baterija Seestrand (*Smiltynės baterija*), patenkanti į planuojamą teritoriją, yra viena iš Klaipėdos uostą saugojusių baterijų. Baterija statyta 1940 metais. Tai viena iš šešių tipinių Klaipėdos krašto priešlėktuvinių baterijų. Nors karinis objektas atitinka amžiaus cenzo reikalavimus (baterija įrengta 1940 metais), tačiau objektas yra praradęs didelę dalį autento, susprogdintos 3 iš penkių baterijos platformų, dalis įgulos gyvenamų ir pagalbinių patalpų. Objektui netikslinga suteikti teisinę apsaugą.

### **III. KONCEPCIJA**

Planuojama teritorija yra Smiltynėje, dalis teritorijos yra vyrų plaže, dalis bendrame plaže. Tai Kuršių nerijos nacionalinio parko teritorija, administruojama Klaipėdos miesto savivaldybės.

Didžiausia planuojamos teritorijos vertybė- natūrali pajūrio apsauginio pylimo gamta, o kultūros paveldo požiūriu patraukli priešlėktuvinės baterijos Seestrand (Smiltynės baterijos) vieta ir netoli pagrindinio tako, ant apsauginio pajūrio pylimo stovėjęs kavinės- restorano pastatas (Strandhalle).

#### **3.1. Siūloma atstatyti netoli gelbėjimo stoties, ant apsauginio pajūrio pylimo stovėjusį kavinės- restorano pastatą.**

Kuršių nerijos nacionalinio parko tvarkymo plano sprendiniuose yra numatyta atstatyti ant apsauginio pajūrio pylimo stovėjusią laivų gelbėjimo stotį. Yra išlikusi gana gausi ikonografinė medžiaga, pastatas pažymėtas 1936 metų Mažosios Lietuvos žemėlapyje.

Restorano- kavinės pastato vieta turi būti tikslinama archeologiniais tyrimais.

Pastato atstatymui formuojamas kitos paskirties žemės sklypas, visuomeninės/ komercinės paskirties teritorija.

Aptarnaujančio transporto privažiavimui prie sklypo numatomas akligatvis su apsisukimo aikštele. Tai gali būti asfalto ar korinės dangos takas.

#### **3.2. Formuojamas kitos paskirties žemės sklypas artezinio gręžinio eksploatavimui.**

Žemės sklypas formuojamas aplink esamą artezinį gręžinį, kurio eksploatavimui reikalinga teritorija yra „išimta“ iš miškų ūkio žemės sklypo. Naudojimo būdas- susisiekimo ir inžinerinių komunikacijų aptarnavimo objektų teritorija.

#### **3.3. Formuojamas kitos paskirties žemės sklypas žmonėms su negalia pritaikytam konteineriniam tualetui.**

Žemės sklypas formuojamas aplink esamą statinį, kurio eksploatavimui reikalinga teritorija yra „išimta“ iš miškų ūkio žemės sklypo. Naudojimo būdas- komercinės paskirties objektų teritorija.

#### **3.4. Siūloma tvarkyti priešlėktuvinės baterijos Seestrand (*Smiltynės baterija*) vietą.**

Prie išlikusių baterijos fragmentų formuojami mediniai takai, įrengiamas informacinis stendas, dviračių stovai. Konceptualiai, naudojant kitas medžiagas ir supaprastintas formas, atkuriami

sunykę baterijos fragmentai. Naudojant medinių takų piešinį, takų ir suolų sistemą, kuriamos lengvai „perskaitomos“ formos.

Atskiras sklypas Smiltynės baterijai neformuojamas.

### 3.5. Gamtosauginiai aspektai.

Kuršių nerijos kraštovaizdis, kaip žalioji kultūros paveldas, jo kūrimo, priežiūros ir naudojimo tradicija išskirtinai reta, labai svarbi ir saugotina kultūros paveldo vertybė.

Ypač svarbu išsaugoti Kuršių nerijos kraštovaizdinių juostų želdinimo būdus, miškų ir kopų priežiūros bei tvarkymo tradicijas. Natūralus pajūrio apsauginio pylimo landšaftas yra didžiausia planuojamos teritorijos vertybė. Įrengus medinius takus, apjungiančius ir išryškinančius priešlėktuvinės baterijos struktūrą, bus saugoma natūrali žolinė paklotė.

Pajūrio apsauginio pylimo išsaugojimui, jo formavimui būtina tvirtinti pustomą smėlį pintomis tvorelėmis (žabtvorėmis), užtvaramis ir šakų klojiniais. Taip pat pintomis tvorelėmis (žabtvorėmis), užtvaramis ir šakų klojiniais būtina tvirtinti išvažiavimo (išėjimo) prie jūros takų šonus.

## IV. SPRENDINIAI

Klaipėdos miesto savivaldybės taryba 2014-10-23 sprendimu Nr. T2-251 patvirtino teritorijos Smiltynėje (apie 6 ha) Klaipėdoje detaliojo plano koncepciją. Numatoma atstatyti Smiltynėje, ant apsauginio pajūrio pylimo stovėjusį restoraną („Strandhalle“) bei tvarkyti Priešlėktuvinės baterijos Seestrاند (*Smiltynės baterija*) išlikusius fragmentus.

### 4.1. Teritorijos naudojimo ir apsaugos priemonės.

Planuojama teritorija yra Kuršių nerijos nacionalinio parko- kompleksinės saugomos teritorijos- sudėtinė dalis.

Saugomos teritorijos steigiamos siekiant išsaugoti gamtos ir kultūros paveldo teritorinius kompleksus ir objektus (vertybes), kraštovaizdžio ir biologinę įvairovę, užtikrinti kraštovaizdžio ekologinę pusiausvyrą, gamtos išteklių subalansuotą naudojimą ir atkūrimą, sudaryti sąlygas pažintiniam turizmui, moksliniams tyrimams ir aplinkos būklės stebėjimams, propaguoti gamtos ir kultūros paveldo teritorinius kompleksus ir objektus (vertybes).

Kuršių nerijos nacionalinis parkas (KNNP) įsteigtas Lietuvos Respublikos Aukščiausiosios Tarybos - Atkuriamojo Seimo 1991 m. balandžio 23 d. nutarimu - vertingiausia gamtiniu bei kultūriniu požiūriu Lietuvos pajūrio kraštovaizdžio kompleksui su unikaliu Europoje kopagūbriu ir etnokultūriniam paveldui išsaugoti, tvarkyti bei tausojamai naudoti.

Kuršių nerijos nacionalinis parkas - tai saugoma teritorija, apimanti lietuvišką Kuršių nerijos sausumos dalį kartu su Kuršių marių ir Baltijos jūros pakrante. Visa Kuršių nerija - tai 98 km ilgio pusiasalis, kurio pietinė dalis priklauso Rusijos Federacijai.

Nacionalinis parkas Lietuvos dalyje įkurtas 1991 m., kiek anksčiau -1987 m. - Rusijos Federacijoje įkurtas nacionalinis parkas "Kurškaja kosa".

2000 m. gruodžio 2d. Kuršių nerija Pasaulio paveldo komiteto XXIV sesijoje Kairėse (Cairns, Australijoje) buvo įvertinta kaip Pasaulio reikšmės kultūros vertybė, išskirtinės visuotinės reikšmės **kultūrinis kraštovaizdis**, iliustruojantis Gamtos ir Žmogaus dramatiško sambūvio istoriją ir kaip bendras dviejų valstybių objektas, įtraukta į UNESCO Pasaulio paveldo sąrašą.

Veiklą saugomose teritorijose reglamentuoja bei apsaugą užtikrina LR Saugomų teritorijų įstatymas, Aplinkos apsaugos, Nekilnojamųjų kultūros vertybių apsaugos, Miškų, Teritorijų planavimo, Statybos bei kiti įstatymai. Taip pat saugomų teritorijų nuostatai, saugomų teritorijų planavimo dokumentai bei apsaugos reglamentai.

Planuojamoje teritorijoje, atsižvelgiant į Saugomų teritorijų įstatymo nuostatas, numatyti tvarkymo darbai, kuriais siekiama išsaugoti, racionaliai naudoti ir atkurti pažeistus gamtos ir kultūros paveldo teritorinius kompleksus bei objektus (vertybes), pritaikyti saugomas teritorijas pažintiniam turizmui. Saugoma natūrali pajūrio palvės gamta, sudarant sąlygas išsaugoti gamtos ir kultūros paveldo objektus- kraštovaizdžio ir biologinę įvairovę, sudaryti sąlygas moksliniams tyrimams, pažintiniam turizmui, skleisti informaciją apie kultūros paveldo objektą- pakrantės baterijos Memel-Süd (Kopgalio baterijos) vietą (įrašyta į registrą 2014-07-21, unikalus objekto kodas 38121).

Rengiant detalųjį planą, buvo vadovautasi galiojančiais teritorijų planavimo dokumentais- Klaipėdos miesto bendrojo plano sprendiniais (patvirtintas 2007-04-05 Klaipėdos miesto savivaldybės tarybos sprendimu Nr. T2-110) ir Kuršių nerijos nacionalinio parko tvarkymo planu, patvirtintu LR Vyriausybės nutarimu Nr. 702, 2012-06-06.

## **4.2. Statybų ir aplinkos tvarkymo programa.**

### **4.2.1. Rekreacinės plėtros kryptys ir priemonės**

Nacionalinio parko rekreacinė funkcija – ramus poilsis gamtoje, maudimasis, ekskursijos, kelionės pėsčiomis, dviračiais, mėgėjų žūklė, buriavimas, vandens turizmas ir kita. Planuojamoje teritorijoje susiformavęs pliažo naudojimas iš esmės nekeičiamas. Tai minimalios infrastruktūros pliažas, kurio tvarkymas ir naudojimas pagrįstas bendra kraštotvarkos nuostata – pakrantės zonoje išlaikomas kiek galima natūralesnis kraštovaizdis.

Planuojamos teritorijos ŠV kampe yra suformuotas kitos paskirties žemės sklypas, rekreacinė teritorija, kadastrinis Nr. 2101/0011:17. Sklypas yra LR nuosavybė, patikėjimo teise perduotas Nacionalinei žemės tarnybai, sudaryta panaudos sutartis su Klaipėdos miesto savivaldybe. Sklype stovi 1966 metais statyta gelbėjimo stotis, teikianti paplūdimio lankytojams reikalingas paslaugas.

Planuojamos teritorijos ŠR kampe, užkopio zonoje netoli pagrindinio įvažiavimo kelio pastatytas žmonėms su negalia pritaikytas konteinerinis tualetas, o kiek šiauriau išgręžtas artezinis gręžinys, dalinai tenkinantis paplūdimio lankytojų ir gelbėjimo stoties poreikius.

Sezoniniam lankytojų aptarnavimui gali būti įrengiami laikini paviljonai. Visi pastatai, skirti lankytojams aptarnauti ir higienos poreikiams tenkinti, statomi užkopėje, už apsauginio pajūrio kopagūbrio. Nuo jūros pusės jie neturi būti matomi. Kuriami savita, originali, išlaikanti Kuršių nerijai būdingų architektūros elementų bruožus pliažo infrastruktūra – mažieji kraštovaizdžio architektūros objektai (persirengimo kabinos, šiukšlių dėžės, suolai ir kita);

Išimtis- siūloma atstatyti netoli gelbėjimo stoties, ant apsauginio pajūrio pylimo stovėjusį kavinės- restorano „Strandhalle“ pastatą, kas yra numatyta Kuršių nerijos nacionalinio parko tvarkymo plano sprendiniuose.

Pliažą sudaro skirtingo naudojimo ir tvarkymo pobūdžio zonos – juostos, lygiagrečios su krantu, tai yra: maudimosi zona – atabradas ir paplūdimio šlapioji dalis; ėjimo pajūriu juosta – drėgnoji paplūdimio dalis; kaitinimosi saulėje juosta – sausoji paplūdimio dalis; apsauginis pajūrio kopagūbris, kuriame formuojamos žabtvorėmis apjuostos smėlio aikštelės – soliariumai; užkopė – želdiniai su aikštelėmis, kuriose kaitinamasi saulėje, esant vėjuotam orui.

Gamtosauginiu aspektu Kuršių nerijos kraštovaizdis, kaip žaliasis kultūros paveldas, jo kūrimo, priežiūros ir naudojimo tradicija išskirtinai reta, labai svarbi ir saugotina kultūros paveldo vertybė.

Ypač svarbu išsaugoti Kuršių nerijos kraštotvarkinių juostų želdinimo būdus, miškų ir kopų priežiūros bei tvarkymo tradicijas. Pajūrio apsauginio pylimo išsaugojimui, jo formavimui būtina tvirtinti pustomą smėlį pintomis tvorelėmis (žabtvorėmis), užtvaramis ir šakų klojiniais. Taip pat pintomis tvorelėmis (žabtvorėmis), užtvaramis ir šakų klojiniais būtina tvirtinti išvažiavimo (išėjimo) prie jūros takų šonus.

Planuojamoje teritorijoje siūloma tvarkyti priešlėktuvinės baterijos Seestrand (*Smiltynės baterija*) išlikusius fragmentus. Prie jų formuojami mediniai takai, įrengiamas informacinis stendas, dviračių stovai. Konceptualiai, naudojant kitas medžiagas ir supaprastintas formas, atkuriami sunykę baterijos fragmentai. Naudojant medinių takų piešinį, takų ir suolų sistemą, kuriamos lengvai „perskaitomos“ formos. Sunaikintų fragmentų atstatymas nenumatomas.

Rekreacinės teritorijos priežiūra yra vykdoma pastoviai, Smiltynės paplūdimių tvarką prižiūri biudžetinė įstaiga „Klaipėdos paplūdimiai“. Biudžetinės įstaigos „Klaipėdos paplūdimiai“ steigėja – Klaipėdos miesto savivaldybės taryba. Įstaigos veiklos tikslas – poilsiautojų gyvybės saugumo užtikrinimas miesto paplūdimiuose, maudyklėse bei kitose masinėse žmonių susibūrimo prie vandens vietose ir prevencinių priemonių užtikrinimas, paplūdimių, kopagūbrio, pėsčiųjų takų, dviračių takų, privažiavimo kelių mechanizuoto ir rankinio valymo, inventoriaus, nuorodų, stendų, riboženklių, informacinių rodyklių gamybos, priežiūros ir remonto bei paplūdimių geriamojo vandens fontanėlių eksploatacijos bei remonto užtikrinimas.

Planuojamiems rekreacinės teritorijos tvarkymo darbams (medinių takų, informacinių stendų įrengimui) turi būti rengiamas atskiras techninis projektas, kurio rengimas ir darbų įvykdymas turi būti numatyti miesto infrastruktūros objektų priežiūros ir modernizavimo prognozeje, tam tikslui numatant lėšas miesto paplūdimio priežiūros organizavimui.

Preliminariais skaičiavimais bendras medinių takų, planuojamų įrengti prie tvarkomo išlikusio II Pasaulinio karo karinio paveldo objekto- priešlėktuvinės baterijos „Seestrand“ vietos plotas apie 1169 m<sup>2</sup>.

#### **4.2.2. priešlėktuvinės baterijos Seestrand (Smiltynės baterijos) išlikusių fragmentų tvarkymo darbai.**

KNNP tvarkymo plane skirsnyje „Kultūros paveldo apsaugos kryptys ir priemonės“ numatyta sudaryti sąlygas pažinti, suvokti ir skleisti informaciją apie objektą, siekiant plėtoti kultūrinio ir pažintinio turizmo infrastruktūrą, informaciniai standai ir kita. Rekomenduojama eksponuoti Smiltynėje esančias Antrojo pasaulinio karo įtvirtinimų liekanas. Taip pat rekomenduojama atgaivinti nykstančius ir apleistus kultūros paveldo objektus- pastaraisiais metais nustatytus ir į Kultūros vertybių registrą įrašyti militaristinio paveldo objektus.

Kaip jau buvo minėta, parengus vertinimo paveldosaugos požiūriu medžiagą, priešlėktuvinės baterijos Seestrand išlikusius fragmentus nutarta netraukti į kultūros vertybių registrą, kadangi didžioji karinio paveldo dalis sunaikinta- susprogdintos 3 iš penkių baterijos platformų, dalis įgulos gyvenamų ir pagalbinių patalpų.

Prie išlikusių baterijos fragmentų formuojami mediniai takai, įrengiamas informacinis stendas, dviračių stovai. Konceptualiai, naudojant kitas medžiagas ir supaprastintas formas, atkuriami sunykę baterijos fragmentai. Naudojant medinių takų piešinį, takų ir suolų sistemą, kuriamos lengvai „perskaitomos“ formos. Išlikę baterijos fragmentai išvalomi nuo šiukšlių, užsandarinami. Juose gali būti įrengiama karinio paveldo laikų ekspozicija, kuri būtų prieinama besidomintiems.

Atskiras sklypas Smiltynės baterijai neformuojamas.

#### **4.2.3. Sunykusių ar sunaikintų kultūros paveldo objektų atstatymas. Siūloma atstatyti netoli gelbėjimo stoties, ant apsauginio pajūrio pylimo stovėjusį kavinės- restorano pastatą.**

Kuršių nerijos nacionalinio tvarkymo plane rekomenduojamas sunykusių ar sunaikintų kultūros paveldo vertybių atkūrimas. Tokio pobūdžio darbai gali būti atliekami tik išimtiniais atvejais pagal nustatytas neišlikusias vertingąsias savybes, atliekant tyrimais pagrįstus tvarkomuosius paveldosaugos, statybos ir kraštotvarkos darbus ypatingą pažintinę ar



konceptualią svarbą galinčių turėti objektų atvejais. Pagal istorinius duomenis siūloma atkurti vilą – Smiltynės paplūdimio salę („Strandhalle“).

Yra išlikusi gana gausi ikonografinė medžiaga, pastatas pažymėtas 1936 metų Mažosios Lietuvos žemėlapyje.



Kavinė- restoranas  
„Strandhalle“ 1910-  
1920m.

Restorano- kavinės pastato vieta turi būti tikslinama archeologiniais tyrimais.

Aptarnaujančio transporto privažiavimui prie sklypo numatomas akligatvis su apsisukimo aikštele. Tai gali būti asfalto ar korinės dangos takas.

Pastato atstatymui formuojamas kitos paskirties žemės sklypas, komercinės paskirties teritorija. Pastate siūloma įrengti kavinę- restoraną, atgaivinti gerąsias prieškarinio tradicijas.

#### **4.3. Tikslinė žemės paskirtis ir jos pakeitimai, statinių ir įrenginių išdėstymo pobūdis, urbanistiniai, architektūriniai, teritorijos tvarkymo ir naudojimo parametrai:**

Planuojamoje teritorijoje yra vienas suformuotas žemės sklypas ir formuojami dar keturi sklypai:

**4.3.1.** Kitos paskirties žemės sklypas, komercinės ir visuomeninės paskirties objektų teritorija, kurio plotas apie 2000 m<sup>2</sup>. Sklypas formuojamas rekreacinėje teritorijoje, ant apsauginio pajūrio pylimo, skirtas kavinės- restorano „Strandhalle“ pastato atstatymui.

##### **Privalomieji teritorijos naudojimo reglamentai:**

*Teritorijos naudojimo tipas-* Bendro naudojimo erdvių, želdynų teritorija- rekreacinė teritorija;

*Žemės naudojimo paskirtis-* kitos paskirties žemė;

*Žemės naudojimo būdai-* K- komercinės paskirties objektų teritorija;

*Leistinas pastatų aukštis nuo žemės paviršiaus-* 12 m;

*Užstatymo tankis-* 0,12 (12%);

*Užstatymo intensyvumas-* 0,16;

*Užstatymo tipas-* atskirai stovintis pastatas;

*Galimi žemės sklypo dydžiai-* 2000 m<sup>2</sup>;

*Priklausomųjų želdynų ir želdinių teritorijų dalys-* 15%;

##### **Papildomi teritorijos naudojimo reglamentai:**

*Pastato aukštų skaičius-* 1 aukštas su pastoge;

*Statinio paskirtis-* atstatomas prieškarėje stovėjęs kavinės- restorano pastatas pagal išlikusią ikonografinę medžiagą. Pastato paskirtis- maitinimo pastatas, kavinė- restoranas;

*Kiti reglamentai- a)* atstatomas kavinės- restorano pastatas remiantis išlikusia ikonografinė medžiaga;

b) pastato vieta tikslinama archeologiniais tyrimais, tuo pačiu tikslinanat formuojamo sklypo ribas;

**Atstatomo pastato dydis:**

Pastatas stačiakampio plano, maždaug 20 x12 m (240m<sup>2</sup>), aukštis apie 12 m. Pastato matmenys turi būti tikslinami rengiant techninį projektą.

**4.3.2.** Kitos paskirties žemės sklypas, susisiekimo ir inžinerinių tinklų koridorių teritorija, kurio plotas 106 m<sup>2</sup>. Sklypas formuojamas prie esamo artezinio gręžinio, kurio griežto režimo apsaugos juosta (5 m) yra palikta kaip valstybinė žemė, išimta iš miškų ūkio paskirties žemės sklypo. Vanduo iš gręžinio naudojamas tik gelbėjimo stoties poreikiams.

**Privalomieji teritorijos naudojimo reglamentai:**

*Teritorijos naudojimo tipas-* Bendro naudojimo erdvių, želdynų teritorija- rekreacinė teritorija;

*Žemės naudojimo paskirtis-* kitos paskirties žemė;

*Žemės naudojimo būdai-* **I2-** susisiekimo ir inžinerinių tinklų koridorių teritorija

*Galimi žemės sklypo dydžiai-* 106 m<sup>2</sup>;

**Papildomi teritorijos naudojimo reglamentai:**

*Statinio paskirtis-* inžinerinis statinys, inžineriniai tinklai, vandentiekio tinklai (10.3)- artezinis vandens gręžinys;

**4.3.3.** Kitos paskirties žemės sklypas, susisiekimo ir inžinerinių tinklų koridorių teritorija, kurio plotas 348 m<sup>2</sup>. Sklypas formuojamas prie esamo konteinerinio tualetu, kurio aptarnavimui reikalingas sklypas yra paliktas kaip valstybinė žemė, išimtas iš miškų ūkio paskirties žemės sklypo.

**Privalomieji teritorijos naudojimo reglamentai:**

*Teritorijos naudojimo tipas-* Bendro naudojimo erdvių, želdynų teritorija- rekreacinė teritorija;

*Žemės naudojimo paskirtis-* kitos paskirties žemė;

*Žemės naudojimo būdai-* **V-** visuomeninės paskirties teritorija; **K-** komercinės paskirties objektų teritorija;

*Leistinas pastatų aukštis nuo žemės paviršiaus-* 4 m;

*Užstatymo tankis-* 0,1;

*Užstatymo intensyvumas-* 0,1;

*Galimi žemės sklypo dydžiai-* 348 m<sup>2</sup>;

**Papildomi teritorijos naudojimo reglamentai:**

*Statinio paskirtis-* konteinerinis tualetas, pritaikytas žmonėms su negalia;

**4.3.4.** Esamam žemės sklypui (kadastru Nr. 2101/0011:17, LR nuosavybė, patikėjimo teise valdomas Nacionalinė žemės tarnybos, sudaryta panaudos sutartis su Klaipėdos miesto savivaldybe), kuris yra kitos paskirties žemės sklypas, rekreacinės paskirties objektų teritorija, plotas 800 m<sup>2</sup>, nustatomi teritorijos naudojimo reglamentai:

**Privalomieji teritorijos naudojimo reglamentai:**

*Teritorijos naudojimo tipas-* Bendro naudojimo erdvių, želdynų teritorija- rekreacinė teritorija;

*Žemės naudojimo paskirtis-* kitos paskirties žemė;

*Žemės naudojimo būdai-* **R-** rekreacinės paskirties teritorija; **V-** visuomeninės paskirties teritorija; **K-** komercinės paskirties objektų teritorija;

*Leistinas pastatų aukštis nuo žemės paviršiaus-* 7-16 m;

Užstatymo tankis- 0,5 (50%);

Užstatymo intensyvumas- 0,45;

Užstatymo tipas- atskirai stovintis pastatas;

Galimi žemės sklypo dydžiai- 800 m<sup>2</sup>;

**Papildomi teritorijos naudojimo reglamentai:**

Pastato aukštų skaičius- 1-2 aukštai ir stebėjimo bokštas;

Statinio paskirtis- specialios paskirties pastatas- gelbėjimo stotis;

Kiti reglamentai- c) pastatas gali būti rekonstruojamas, remontuojamas, gerinanat architektūrinę išraišką;

**4.3.5.** Kitos paskirties žemės sklypas, susisiekimo ir inžinerinių tinklų koridorių teritorija, kurio plotas 330 m<sup>2</sup>. Sklypas formuojamas prie planuojamo įrengti artezinio gręžinio, kuris bus skirtas atstatomos kavinės aprūpinimui geriamu vandeniu. Remiantis LR Geologijos tarnybos preliminariais duomenimis, planuojamas įrengti vandens gręžinys būtų II grupės, kuriam nustatoma 10 m griežto režimo apsaugos juosta ir 50 m taršos apribojimų juosta. Gręžinio vanduo bus naudojamas maisto gaminimui, o pagal HN 44:2006 reikalavimus, į taršos apribojimų juostą negali patekti buitinių nuotekų kaupimo rezervuaras, draudžiama nauja statyba. Todėl formuojamas atskiras sklypas, skirtas vandens gręžiniui įrengti.

**Privalomieji teritorijos naudojimo reglamentai:**

Teritorijos naudojimo tipas- Bendro naudojimo erdvių, želdynų teritorija- rekreacinė teritorija;

Žemės naudojimo paskirtis- kitos paskirties žemė;

Žemės naudojimo būdai- I2- susisiekimo ir inžinerinių tinklų koridorių teritorija.

Galimi žemės sklypo dydžiai- 330m<sup>2</sup>;

**Papildomi teritorijos naudojimo reglamentai:**

Statinio paskirtis- inžinerinis statinys, inžineriniai tinklai, vandentiekio tinklai (10.3)- artezinis vandens gręžinys;

#### **4.4. Susisiekimas ir inžinerinė infrastruktūra:**

##### **4.4.1. Susisiekimo komunikacijos:**

Prie planuojamos teritorijos yra įrengtas asfalto dangos privažiavimo kelias aptarnaujančiam ir specialiam transportui. Kitų gatvių ar kelių, kuriais važiuotų automobiliai nėra. Tai pėsčiomis ar dviračiais pasiekama teritorija. Prie planuojamo atstatyti kavinės-restorano „Strandhalle“ pastato aptarnaujančio transporto privažiavimui numatomas korinės dangos privažiavimo takas- akligatvis su apsisukimo aikštele prie pastato. Akligatvio ilgis apie 30 m, plotas apie 230 m<sup>2</sup>.

Planuojamos teritorijos rytiniame pakraštyje yra asfalto dangos dviračių ir pėsčiųjų takas, kuriuo esant būtinybei gali važiuoti specialiųjų tarnybų transportas. Dviračių tako būklė yra bloga, tako parametrai neatitinka norminių reikalavimų, danga susidėvėjusi. Būtina atnaujinti dviračių ir pėsčiųjų taką, tačiau rengiant techninį projektą ne atskiroms atkarpoms, o visai Smiltynės teritorijoje praeinančiais trasais, nuo Kopgalio tvirtovės (Jūrų muziejaus teritorijos) iki II Perkėlos (apie 8,5 km trasa). Vėliau, parengus bendrą projektą, trasos atnaujinimas gali būti planuojamas atskiromis atkarpomis.

##### **4.4.2. Inžinerinė infrastruktūra**

###### **4.4.2.1. Elektros tiekimas.**

Paplūdimio teritorijoje stovi orinės ryšių linijos atramos, prie planuojamos teritorijos vakarinės ribos, palei dviračių tako trasą paklotas 10 kV elektros kabelis. Į gelbėjimo stotį atvestas 0,4 kV elektros kabelis, ryšių linija.

Klaipėdos miesto bendrajame plane numatyta, kad VST privalo paruošti elektros tinklo specialųjį planą, kuris numatytų teritorijų vystymo etapus, servitutus ir sklypų poreikius, pirmiausia KNNP teritorijoje (9.7.8.). AB LESTO Klaipėdos regiono tinklo plėtros skyriaus išduotose planavimo sąlygose, 4.7. p. nurodyta, kad naujo vartotojo elektros įrenginių prijungimo prie bendrovės skirstomųjų elektros tinklų prisijungimo sąlygos Vartotojui bus išduodamos vadovaujantis teisės aktuose nustatyta tvarka.

Kadangi elektros tiekimo specialusis planas nėra parengtas, elektros tinklų būklė visoje Smiltynėje yra bloga, siūloma alternatyva- atsinaujinantys energijos šaltiniai.

#### 4.4.2.2. Vandens tiekimas ir buitinės nuotekos.

Klaipėdos miesto bendrajame plane, urbanistinės dalies sprendiniuose yra numatyta (2.5.1.) pastatyti aukštos kokybės būtinausius Smiltynės rekreacinės infrastruktūros aptarnavimo objektus: viešuosius tualetus, vandenvaivas, vandentiekio, gelbėjimo stočių, apšvietimo ir gaisrų gesinimo įrenginius. (2.5.12.) Smiltynės nuotekų valymo įrenginius planuoti kartu su delfinariumo plėtra.

Inžinerinių tinklų dalies sprendiniuose pažymėta (9.2.12.), kad nerekomenduojama miesto teritorijoje lokalinių ūkio nuotekų valymo įrenginių statyba išskyrus Smiltynę, kur tai gali būti daroma, išpildžius visus aplinkosaugos ir sveikatos apsaugos reikalavimus.

Klaipėdos miesto vandens tiekimo ir ūkio nuotekų šalinimo specialiajam plane nurodyta Smiltynės vandens tiekimą ir ūkio nuotekų šalinimą spręsti lokaliais, išpildančiais visus aplinkosaugos reikalavimus, įrengimais.

Atstatomos kavinės vandens tiekimui siūloma įrengti atskirą vandens gręžinį. Atsižvelgiant į LR Geologijos tarnybos pateiktus preliminarinius duomenis, kurie paremti netoli esančių gręžinių informacija (vandens gręžiniai Nr. 32822 ir Nr. 36219), planuojamas gręžinys turėtų būti II vandenvietės grupės. Pagal HN 44:2006 reikalavimus, griežto režimo SAZ juosta I ir II grupės, tiekiančioms vidutiniškai iki 100 m<sup>3</sup> vandens per parą, nepriklausomai nuo išgaunamo vandens kiekio, nustatoma 1-oji juosta pagal šios higienos normos 12 punkto reikalavimus ne mažiau 10 m ir 50 m atstumu nuo gręžinio – taršos apribojimo juosta. Buitines nuotekas planuojama surinkti į nuotekų kaupimo rezervuarą. Kadangi HN 44:2006 reikalavimuose nurodyta, kad į taršos apribojimų juostą negali patekti buitinių nuotekų kaupimo rezervuarai, draudžiama nauja statyba, vandens gręžiniui formuojamas atskiras sklypas-susisiekimo ir inžinerinių tinklų koridorių teritorija, kuris saugumo sumetimais turi būti aptvertas. Gręžinio įrengimui turi būti rengiamas techninis projektas, vadovaujantis HN 44:2006 reikalavimais.

Gelbėjimo stoties pastatui vanduo tiekiamas iš gręžinio Nr. 32822. Vandens kiekis neviršija 10 m<sup>3</sup>/dienai, šio gręžinio vandenį vartos mažiau, kaip 50 žmonių, vanduo nenaudojamas maisto gamybai. Remiantis gręžinių vandeniui tiekti ir vandens šiluminei energijai vartoti projektavimo, įrengimo, konservavimo bei likvidavimo tvarkos, patvirtintos LR aplinkos ministro 1999 m. gruodžio 23 d. įsakymu Nr. 417 „dėl Lietuvos aplinkos apsaugos normatyvinio dokumento LAND 4-99 tvirtinimo“, planuojamam gręžiniui nustatoma tik griežto režimo juosta aplink gręžinį (5 m). Gręžinio taršos apribojimo juostos nenustatomos. Buitinės nuotekos surenkamos į nuotekų kaupimo rezervuarą.

Architektė



Margarita Ramanauskienė