

PATVIRTINTA
Klaipėdos miesto savivaldybės
administracijos direktoriaus
2015 m. d. įsakymas Nr.

SPRENDINIAI
AIŠKINAMASIS RAŠTAS

4. SPRENDINIAI

Vadovaujantis Planavimo darbų programa ir planavimo užduotimi, patvirtinta 2013 m. rugpjūčio 30 d. Klaipėdos miesto savivaldybės administracijos direktoriaus įsakymu Nr. AD1-2127, rengimo etapo sprendinių studijoje numatomos:

- teritorijos naudojimo ir apsaugos priemonės,
- detalizuojami teritorijos tvarkymo ir naudojimo reikalavimai,
- nustatomi teritorijos naudojimo ir užstatymo kiekybiniai ir kokybiniai parametrai – nustatyti sklypų dydžiai, suformuoti du žemės sklypai naujų statinių statybai,
- sudaromos sąlygos investicijoms ir ūkinei veiklai plėtoti,
- pagal galimybę sklypuose praplėsta statybos zona, kuri leistų atlikti esamų pastatų renovaciją (modernizavimą) praplečiant esamų pastatų užstatymo plotą,
- suformuoti susisiekimo ir inžinerinių komunikacijų koridoriai,
- nustatyti teritorijos naudojimo tipai ir galimi naudojimo būdai,
- suformuoti žemės sklypai bendro naudojimo viešosioms erdvėms,
- suformuoti žemės sklypai socialinės infrastruktūros objektams.

4.1. Gyvenamųjų teritorijų tarp Tilžės g., Baltikalnio g., Gluosnių g., kitų detaliai suplanuotų teritorijų ir Kooperacijos g. Klaipėdoje reglamentuojamų teritorijų tvarkymas ir naudojimas

Gyvenamųjų teritorijų tarp Tilžės g., Baltikalnio g., Gluosnių g., kitų detaliai suplanuotų teritorijų ir Kooperacijos g. Klaipėdoje detaliojo plano sprendiniuose detalizuoti konceptualūs sprendiniai, kuriems 2015-05-28 pritarta Klaipėdos miesto savivaldybės tarybos sprendimu Nr. T2-116.

Detaliojo plano sprendiniuose teritorija suskaidoma į 62 žemės sklypų – 15 jau yra suformuoti ir teisiškai įregistruoti, 47 – naujai formuojami. Nustatoma formuojamų žemės sklypų pagrindinė žemės naudojimo paskirtis, naudojimo būdai, statybos reglamentai pagal Klaipėdos miesto bendrojo plano reikalavimus ir detaliojo plano koncepcijos pasiūlymą.

Planuojamos teritorijos tvarkymui ir naudojimui taikomi reikalavimai, vadovaujantis:

- Klaipėdos miesto bendrojo planu, patvirtinti Klaipėdos miesto savivaldybės tarybos 2007 m. balandžio 5 d. sprendimu Nr. T2-110 ir specialiaisiais planais;

Sprendiniai

- Teritorijų planavimo normomis, patvirtintomis LR aplinkos ministro 2014 m. sausio 2 d. įsakymu Nr. D1-7,
- Teritorijų planavimo erdviųjų duomenų specifikacija, patvirtinta LR aplinkos ministro 2013 m. gruodžio 31 d. įsakymu Nr. D1-1009;
- Atskirųjų rekreacinės paskirties želdynų plotų normų ir priklausomųjų želdynų normų (plotų) nustatymo tvarkos aprašu, patvirtintu LR aplinkos ministro 2007 m. gruodžio 21 d. įsakymu Nr. D1-694;
- Specialiosiomis žemės ir miško naudojimo sąlygomis, patvirtintomis LR Vyriausybės 1992 m. gegužės 12 d. nutarimu Nr. 343;
- Nekilnojamojo kultūros paveldo apsaugos įstatymu, patvirtintu Lietuvos Respublikos seimo 1994 m. gruodžio mėn. 22 d. Nr.1-733 su tolimesniais pakeitimais ir kitais teisės aktais, reguliuojančiais nekilnojamojo kultūros paveldo tvarkybą ir paveldosaugą.

Tvarkymo ir naudojimo režimai nustatomi konkrečiam sklypui.

Konkrečių vienbučių ir dvibučių gyvenamųjų pastatų statybos sklypų užstatymo tankumo rodikliai nustatomi vadovaujantis STR 2.02.09:2005 „Vienbučiai ir dvibučiai gyvenamieji pastatai“ ir Teritorijų planavimo normų reikalavimais.

Žemės sklypas Nr. 1

Bendri reikalavimai	
<i>Konkretus teritorijos naudojimo tipas ir tipo indeksas</i>	Vienbučių ir daugiabučių gyvenamųjų pastatų teritorija (GV)
<i>Sklypo plotas ir ribos</i>	1029 kv. m. Esamos sklypo ribos ir plotas performuojami.
<i>Pagrindinė žemės naudojimo paskirtis</i>	Paliekama esama kita pagrindinė žemės naudojimo paskirtis.
<i>Galimi naudojimo būdai</i>	Vienbučių ir dvibučių gyvenamųjų pastatų teritorijos (G1)
Privalomi reikalavimai	
<i>Statinių aukštis / altitudė</i>	Esamas 12,0/17,50. Aukštis iki karnizo ~7,60 m. Vidutinė sklypo altitudė 5,50 m
<i>Užstatymo tankumas %</i>	28
<i>Užstatymo intensyvumas</i>	0,3
<i>Užstatymo tipas</i>	Perimetrisinis reguliarus užstatymas
<i>Servitutas</i>	-
Papildomi reikalavimai	
<i>Aukštų skaičius (nuo - iki)</i>	Esamas 2
<i>Statinių paskirtys</i>	Gyvenamosios paskirties (vieno buto) 7.1; Gyvenamosios paskirties (dviejų butų) 7.2;
<i>Priklausomųjų želdynų norma, proc.</i>	25
<i>Žemės naudojimo apribojimai</i>	XIX, XLVIII, XLIX

Sprendiniai

Žemės sklypas Nr. 2

Bendri reikalavimai	
<i>Konkretus teritorijos naudojimo tipas ir tipo indeksas</i>	Vienbučių ir daugiabučių gyvenamųjų pastatų teritorija (GV)
<i>Sklypo plotas ir ribos</i>	1314 kv. m. Esamos sklypo ribos ir plotas paliekami esami.
<i>Pagrindinė žemės naudojimo paskirtis</i>	Paliekama esama kita pagrindinė žemės naudojimo paskirtis.
<i>Galimi naudojimo būdai</i>	Vienbučių ir dvibučių gyvenamųjų pastatų teritorijos (G1)
Privalomi reikalavimai	
<i>Statinių aukštis / altitudė</i>	Esamas 15/24,70. Vidutinė sklypo altitudė 9,70 m
<i>Užstatymo tankumas %</i>	Esamas 21
<i>Užstatymo intensyvumas</i>	Esamas 0,44
<i>Užstatymo tipas</i>	Perimetrinis .
<i>Servitutas</i>	-
Papildomi reikalavimai	
<i>Aukštų skaičius (nuo - iki)</i>	Esamas 2.
<i>Statinių paskirtys</i>	Gyvenamosios paskirties (vieno buto) 7.1; Gyvenamosios paskirties (dviejų butų) 7.2;
<i>Priklausomųjų želdynų norma, proc.</i>	25
<i>Žemės naudojimo apribojimai</i>	VI, IX, XIX, XLIX

Žemės sklypas Nr.3

Bendri reikalavimai	
<i>Konkretus teritorijos naudojimo tipas ir tipo indeksas</i>	Vienbučių ir daugiabučių gyvenamųjų pastatų teritorija (GV)
<i>Sklypo plotas ir ribos</i>	694 kv. m. Sklypo ribos ir plotas performinami.
<i>Pagrindinė žemės naudojimo paskirtis</i>	Kita pagrindinė žemės naudojimo paskirtis.
<i>Galimi naudojimo būdai</i>	Vienbučių ir dvibučių gyvenamųjų pastatų teritorijos (G1)
Privalomi reikalavimai	
<i>Statinių aukštis / altitudė</i>	Esamas 9/18,5 Aukštis iki karnizo pastate prie Tilžės g. ~ 4,0 m, prie Butsargių g. ~3,80 m Vidutinė sklypo altitudė 9,50 m
<i>Užstatymo tankumas</i>	Esamas 44
<i>Užstatymo intensyvumas</i>	Esamas 0,71
<i>Užstatymo tipas</i>	Perimetrinis reguliarus užstatymas
<i>Servitutas</i>	-
Papildomi reikalavimai	
<i>Aukštų skaičius (nuo - iki)</i>	Esamas 1.
<i>Statinių paskirtys</i>	Gyvenamosios paskirties (vieno buto) 7.1; Gyvenamosios paskirties (dviejų butų) 7.2;
<i>Priklausomųjų želdynų norma, proc.</i>	25
<i>Žemės naudojimo apribojimai</i>	VI, XIX, XLVIII, XLIX

Žemės sklypas Nr. 4

Bendri reikalavimai	
<i>Konkretus teritorijos naudojimo tipas ir tipo indeksas</i>	Gyvenamoji teritorija (GG)
<i>Sklypo plotas ir ribos</i>	639 kv. m. Esamos sklypo ribos ir plotas performinami.
<i>Pagrindinė žemės naudojimo paskirtis</i>	Kita pagrindinė žemės naudojimo paskirtis.
<i>Galimi naudojimo būdai</i>	Daugiabučių gyvenamųjų pastatų ir bendrabučių teritorijos (G2), Visuomeninės paskirties teritorijos (V).
Privalomi reikalavimai	
<i>Statinių aukštis / altitudė</i>	Esamas 12,40/21,10. Aukštis iki karnizo ~6,0 m. Vidutinė sklypo altitudė 8,70 m
<i>Užstatymo tankumas</i>	Esamas 28
<i>Užstatymo intensyvumas</i>	Esamas 0,36
<i>Užstatymo tipas</i>	Perimetrinis reguliarus užstatymas.
<i>Servitutas</i>	-
Papildomi reikalavimai	
<i>Aukštų skaičius (nuo - iki)</i>	Esamas 2.
<i>Statinių paskirtys</i>	Gyvenamosios paskirties (vieno buto) 7.1; Gyvenamosios paskirties (dviejų butų) 7.2; Administracinės paskirties pastatai 8.2
<i>Priklausomųjų želdynų norma, proc.</i>	30;15
<i>Žemės naudojimo apribojimai</i>	XIX, XLVIII

Žemės sklypas Nr. 5

Bendri reikalavimai	
<i>Konkretus teritorijos naudojimo tipas ir tipo indeksas</i>	Paslaugų teritorija (PA)
<i>Sklypo plotas ir ribos</i>	484 kv. m. Esamos sklypo ribos ir plotas performinami.
<i>Pagrindinė žemės naudojimo paskirtis</i>	Kita pagrindinė žemės naudojimo paskirtis.
<i>Galimi naudojimo būdai</i>	Komercinės paskirties objektų teritorijos (K)
Privalomi reikalavimai	
<i>Statinių aukštis / altitudė</i>	Esamas 13,80/22,80. Aukštis iki karnizo ~10,30 m. Vidutinė sklypo altitudė 9,0 m
<i>Užstatymo tankumas</i>	Esamas 48
<i>Užstatymo intensyvumas</i>	Esamas 1,28
<i>Užstatymo tipas</i>	Perimetrinis reguliarus užstatymas.
<i>Servitutas</i>	-
Papildomi reikalavimai	
<i>Aukštų skaičius (nuo - iki)</i>	Esamas 3
<i>Statinių paskirtys</i>	Viešbučių paskirties pastatai 8.1
<i>Priklausomųjų želdynų norma, proc.</i>	15

Sprendiniai

Žemės naudojimo apribojimai	XIX, XLVIII, XLIX
-----------------------------	-------------------

Žemės sklypas Nr. 6 neplanuojamas

Bendri reikalavimai	
<i>Konkretus teritorijos naudojimo tipas ir tipo indeksas</i>	Paslaugų teritorija (PA)
<i>Sklypo plotas ir ribos</i>	1086 kv. m. Sklypo ribos ir plotas nekeičiami.
<i>Galima pagrindinė žemės naudojimo paskirtis</i>	Kita pagrindinė žemės naudojimo paskirtis.
<i>Galimi naudojimo būdai</i>	Komercinės paskirties objektų teritorijos (K), Vienbučių ir dvibučių gyvenamųjų pastatų teritorijos (G1)
Privalomi reikalavimai	
<i>Statinių aukštis / altitudė</i>	Esamas
<i>Užstatymo tankumas</i>	Esamas
<i>Užstatymo intensyvumas</i>	Esamas
<i>Užstatymo tipas</i>	Perimetrinis.
<i>Servitutas</i>	-
Papildomi reikalavimai	
<i>Aukštų skaičius (nuo - iki)</i>	Esamas.
<i>Statinių paskirtys</i>	Prekybos paskirties pastatai (8.3), Gyvenamosios paskirties (vieno buto) (7.1)
<i>Priklausomųjų želdynų norma, proc.</i>	-
<i>Žemės naudojimo apribojimai</i>	Pagal galiojantį 2002-08-12 Klaipėdos m. sav. tarybos sprendimu Nr.455 patvirtintą dp

Žemės sklypas Nr. 7

Bendri reikalavimai	
<i>Konkretus teritorijos naudojimo tipas ir tipo indeksas</i>	Gyvenamoji teritorija (GG)
<i>Sklypo plotas ir ribos</i>	873 kv. m. Sklypo ribos ir plotas performinami.
<i>Pagrindinė žemės naudojimo paskirtis</i>	Kita pagrindinė žemės naudojimo paskirtis.
<i>Galimi naudojimo būdai</i>	Daugiabučių gyvenamųjų pastatų ir bendrabučių teritorijos (G2), Komercinės paskirties objektų teritorijos (K)
Privalomi reikalavimai	
<i>Statinių aukštis / altitudė</i>	Esamas 11,80/20,60. Vidutinė sklypo altitudė 8,80 m
<i>Užstatymo tankumas</i>	Esamas 29
<i>Užstatymo intensyvumas</i>	Esamas 0,8
<i>Užstatymo tipas</i>	Perimetrinis reguliarus užstatymas.
<i>Servitutas</i>	-
Papildomi reikalavimai	
<i>Aukštų skaičius (nuo - iki)</i>	Esamas 3
<i>Statinių paskirtys</i>	Gyvenamosios paskirties (trijų ir daugiau butų (daugiabučiai) pastatai (namai) (7.3)
<i>Priklausomųjų želdynų norma, proc.</i>	30
<i>Žemės naudojimo apribojimai</i>	XIX, XLVIII, XLIX

Sprendiniai

Žemės sklypas Nr. 8

Bendri reikalavimai	
<i>Konkretus teritorijos naudojimo tipas ir tipo indeksas</i>	Gyvenamoji teritorija (GG)
<i>Sklypo plotas ir ribos</i>	1437 kv. m. Sklypo ribos ir plotas performuojami.
<i>Pagrindinė žemės naudojimo paskirtis</i>	Kita pagrindinė žemės naudojimo paskirtis.
<i>Galimi naudojimo būdai</i>	Daugiabučių gyvenamųjų pastatų ir bendrabučių teritorijos (G2), Komercinės paskirties objektų teritorijos (K)
Privalomi reikalavimai	
<i>Statinių aukštis / altitudė</i>	Esamas 10,2/19,10. Aukštis iki karnizo ~8,70 m. Vidutinė sklypo altitudė 8,90 m
<i>Užstatymo tankumas</i>	32
<i>Užstatymo intensyvumas</i>	0,63
<i>Užstatymo tipas</i>	Perimetrinis reguliarus užstatymas.
<i>Servitutas</i>	-
Papildomi reikalavimai	
<i>Aukštų skaičius (nuo - iki)</i>	Esamas 3
<i>Statinių paskirtys</i>	Gyvenamosios paskirties (trijų ir daugiau butų (daugiabučiai) pastatai (namai) (7.3)
<i>Priklausomųjų želdynų norma, proc.</i>	30
<i>Žemės naudojimo apribojimai</i>	VI, IX, XIX, XLVIII, XLIX

Žemės sklypas Nr. 9

Bendri reikalavimai	
<i>Konkretus teritorijos naudojimo tipas ir tipo indeksas</i>	Gyvenamoji teritorija (GG)
<i>Sklypo plotas ir ribos</i>	1517 kv. m. Sklypo ribos ir plotas formuojami
<i>Pagrindinė žemės naudojimo paskirtis</i>	Kita pagrindinė žemės naudojimo paskirtis.
<i>Galimi naudojimo būdai</i>	Daugiabučių gyvenamųjų pastatų ir bendrabučių teritorijos (G2), Komercinės paskirties objektų teritorijos (K).
Privalomi reikalavimai	
<i>Statinių aukštis / altitudė</i>	Esamas 11/19,50. Aukštis iki karnizo ~8,70 m. Vidutinė sklypo altitudė 8,50 m
<i>Užstatymo tankumas</i>	20
<i>Užstatymo intensyvumas</i>	0,6
<i>Užstatymo tipas</i>	Perimetrinis reguliarus užstatymas.
<i>Servitutas</i>	-
Papildomi reikalavimai	
<i>Aukštų skaičius (nuo - iki)</i>	Esamas 3
<i>Statinių paskirtys</i>	Gyvenamosios paskirties (trijų ir daugiau butų (daugiabučiai) pastatai (namai) (7.3)
<i>Priklausomųjų želdynų norma, proc.</i>	30

Žemės naudojimo apribojimai	VI, IX, XIX, XLVIII, XLIX
-----------------------------	---------------------------

Žemės sklypas Nr. 10

Bendri reikalavimai	
<i>Konkretus teritorijos naudojimo tipas ir tipo indeksas</i>	Gyvenamoji teritorija (GG)
<i>Sklypo plotas ir ribos</i>	1295 kv. m. Sklypo ribos ir plotas performinami.
<i>Galima pagrindinė žemės naudojimo paskirtis</i>	Kita pagrindinė žemės naudojimo paskirtis.
<i>Galimi naudojimo būdai</i>	Daugiabučių gyvenamųjų pastatų ir bendrabučių teritorijos (G2)
Privalomi reikalavimai	
<i>Statinių aukštis / altitudė</i>	Esamas/11/19,70. Aukštis iki karnizo ~8,70 m. Vidutinė sklypo altitudė 8,70 m
<i>Užstatymo tankumas</i>	37
<i>Užstatymo intensyvumas</i>	0,9
<i>Užstatymo tipas</i>	Perimetrinis reguliarus užstatymas
<i>Servitutas</i>	S10.1- kelio servitutas –teisė važiuoti transporto priemonėmis, plotas - 202 kv. m
Papildomi reikalavimai	
<i>Aukštų skaičius (nuo - iki)</i>	Esamas 3
<i>Statinių paskirtys</i>	Gyvenamosios paskirties (trijų ir daugiau butų (daugiabučiai) pastatai (namai) (7.3)
<i>Priklausomųjų želdynų norma, proc.</i>	30
<i>Žemės naudojimo apribojimai</i>	IX, XIX, XLVIII

Žemės sklypas Nr. 11

Bendri reikalavimai	
<i>Konkretus teritorijos naudojimo tipas ir tipo indeksas</i>	Gyvenamoji teritorija (GG)
<i>Sklypo plotas ir ribos</i>	849 kv. m. Sklypo ribos ir plotas paliekami esami.
<i>Pagrindinė žemės naudojimo paskirtis</i>	Kita pagrindinė žemės naudojimo paskirtis.
<i>Galimi naudojimo būdai</i>	Daugiabučių gyvenamųjų pastatų ir bendrabučių teritorijos (G2)
Privalomi reikalavimai	
<i>Statinių aukštis / altitudė</i>	Esamas/9,40/18,7. Aukštis iki karnizo ~ 7,30 m. Vidutinė sklypo altitudė 9,3 m
<i>Užstatymo tankumas</i>	45
<i>Užstatymo intensyvumas</i>	1,0
<i>Užstatymo tipas</i>	Perimetrinis reguliarus užstatymas.
<i>Servitutas</i>	-
Papildomi reikalavimai	
<i>Aukštų skaičius (nuo - iki)</i>	3
<i>Statinių paskirtys</i>	Gyvenamosios paskirties (trijų ir daugiau butų (daugiabučiai) pastatai (namai) (7.3)
<i>Priklausomųjų želdynų norma, proc.</i>	30
<i>Žemės naudojimo apribojimai</i>	VI, XIX, XLVIII, XLIX

Žemės sklypas Nr.12

Bendri reikalavimai	
<i>Konkretus teritorijos naudojimo tipas ir tipo indeksas</i>	Gyvenamoji teritorija (GG)
<i>Sklypo plotas ir ribos</i>	2877 kv. m. Sklypo ribos ir plotas formuojami.
<i>Pagrindinė žemės naudojimo paskirtis</i>	Kita pagrindinė žemės naudojimo paskirtis.
<i>Galimi naudojimo būdai</i>	Daugiabučių gyvenamųjų pastatų ir bendrabučių teritorijos (G2)
Privalomi reikalavimai	
<i>Statinių aukštis / altitudė</i>	18/24,6. Vidutinė sklypo altitudė 6,6 m
<i>Užstatymo tankumas</i>	50
<i>Užstatymo intensyvumas</i>	2,5
<i>Užstatymo tipas</i>	Perimetrinis.
<i>Servitutas</i>	-
Papildomi reikalavimai	
<i>Aukštų skaičius (nuo - iki)</i>	5
<i>Statinių paskirtys</i>	gyvenamosios paskirties (įvairių socialinių grupių asmenims) pastatai (namai) (7.4)
<i>Priklausomųjų želdynų norma, proc.</i>	30
<i>Žemės naudojimo apribojimai</i>	VI, XIX, XLVIII, XLIX

Žemės sklypas Nr.13

Bendri reikalavimai	
<i>Konkretus teritorijos naudojimo tipas ir tipo indeksas</i>	Inžinerinės infrastruktūros koridorius (TK)
<i>Sklypo plotas ir ribos</i>	1017 kv. m. Sklypo ribos ir plotas formuojami.
<i>Pagrindinė žemės naudojimo paskirtis</i>	Kita pagrindinė žemės naudojimo paskirtis.
<i>Galimi naudojimo būdai</i>	Susisiekimo ir inžinerinių tinklų koridorių teritorijos (I2)
Privalomi reikalavimai	
<i>Statinių aukštis / altitudė</i>	-
<i>Užstatymo tankumas</i>	-
<i>Užstatymo intensyvumas</i>	-
<i>Užstatymo tipas</i>	-
<i>Servitutas</i>	-
Papildomi reikalavimai	
<i>Aukštų skaičius (nuo - iki)</i>	-
<i>Statinių paskirtys</i>	Gatvės (9.2)
<i>Priklausomųjų želdynų norma, proc.</i>	-
<i>Žemės naudojimo apribojimai</i>	I, VI, XIX, XLVIII, XLIX,

Sprendiniai

Žemės sklypas Nr.14

Bendri reikalavimai	
<i>Konkretus teritorijos naudojimo tipas ir tipo indeksas</i>	Gyvenamoji teritorija (GG)
<i>Sklypo plotas ir ribos</i>	1699 kv. m. Sklypo ribos ir plotas formuojami.
<i>Pagrindinė žemės naudojimo paskirtis</i>	Kita pagrindinė žemės naudojimo paskirtis.
<i>Galimi naudojimo būdai</i>	Daugiabučių gyvenamųjų pastatų ir bendrabučių teritorijos (G2), Komercinės paskirties objektų teritorijos (K).
Privalomi reikalavimai	
<i>Statinių aukštis / altitudė</i>	9/19,20. Aukštis iki karnizo ~6,20 m. Vidutinė sklypo altitudė 10,20 m
<i>Užstatymo tankumas</i>	40
<i>Užstatymo intensyvumas</i>	0,9
<i>Užstatymo tipas</i>	Perimetrinis reguliarus užstatymas.
<i>Servitutas</i>	s14.1 –kelio servitutas – teisė važiuoti transporto priemonėmis, plotas – 139 kv.m
Papildomi reikalavimai	
<i>Aukštų skaičius (nuo - iki)</i>	Esamas 2
<i>Statinių paskirtys</i>	Gyvenamosios paskirties (trijų ir daugiau butų (daugiabučiai) pastatai (namai) (7.3)
<i>Priklausomųjų želdynų norma, proc.</i>	30
<i>Žemės naudojimo apribojimai</i>	I, VI, IX, XIX, XLVIII, XLIX

Žemės sklypas Nr.15

Bendri reikalavimai	
<i>Konkretus teritorijos naudojimo tipas ir tipo indeksas</i>	Gyvenamoji teritorija (GG)
<i>Sklypo plotas ir ribos</i>	1163 kv. m. Sklypo ribos ir plotas formuojami.
<i>Pagrindinė žemės naudojimo paskirtis</i>	Kita pagrindinė žemės naudojimo paskirtis.
<i>Galimi naudojimo būdai</i>	Daugiabučių gyvenamųjų pastatų ir bendrabučių teritorijos (G2)
Privalomi reikalavimai	
<i>Statinių aukštis / altitudė</i>	11,80/22,40. Vidutinė sklypo altitudė 10,6 m
<i>Užstatymo tankumas</i>	48
<i>Užstatymo intensyvumas</i>	1,4
<i>Užstatymo tipas</i>	Perimetrinis.
<i>Servitutas</i>	-
Papildomi reikalavimai	
<i>Aukštų skaičius (nuo - iki)</i>	Esamas 3
<i>Statinių paskirtys</i>	Gyvenamosios paskirties (trijų ir daugiau butų (daugiabučiai) pastatai (namai) (7.3)
<i>Priklausomųjų želdynų norma, proc.</i>	30
<i>Žemės naudojimo apribojimai</i>	VI, XIX, XLVIII, XLIX

Žemės sklypas Nr.16

Bendri reikalavimai	
<i>Konkretus teritorijos naudojimo tipas ir tipo indeksas</i>	Gyvenamoji teritorija (GG)
<i>Sklypo plotas ir ribos</i>	2140 kv. m. Sklypo ribos ir plotas formuojami.
<i>Pagrindinė žemės naudojimo paskirtis</i>	Kita pagrindinė žemės naudojimo paskirtis.
<i>Galimi naudojimo būdai</i>	Daugiabučių gyvenamųjų pastatų ir bendrabučių teritorijos (G2)
Privalomi reikalavimai	
<i>Statinių aukštis / altitudė</i>	6/14,70. Aukštis iki karnizo pastate Butsargių g. 11 ~3,0 m, Butsargių g. 13 - ~2,80 m. Vidutinė sklypo altitudė 8,70 m
<i>Užstatymo tankumas</i>	26
<i>Užstatymo intensyvumas</i>	0,5
<i>Užstatymo tipas</i>	Perimetrinis reguliarus užstatymas.
<i>Servitutas</i>	-
Papildomi reikalavimai	
<i>Aukštų skaičius (nuo - iki)</i>	Esamas 1
<i>Statinių paskirtys</i>	Gyvenamosios paskirties (trijų ir daugiau butų (daugiabučiai) pastatai (namai) (7.3)
<i>Priklausomųjų želdynų norma, proc.</i>	30
<i>Žemės naudojimo apribojimai</i>	VI, XIX, XLVIII, XLIX

Žemės sklypas Nr.17

Bendri reikalavimai	
<i>Konkretus teritorijos naudojimo tipas ir tipo indeksas</i>	Gyvenamoji teritorija (GG)
<i>Sklypo plotas ir ribos</i>	766 kv. m. Sklypo ribos ir plotas formuojami.
<i>Pagrindinė žemės naudojimo paskirtis</i>	Kita pagrindinė žemės naudojimo paskirtis.
<i>Galimi naudojimo būdai</i>	Daugiabučių gyvenamųjų pastatų ir bendrabučių teritorijos (G2), Komercinės paskirties objektų teritorijos (K).
Privalomi reikalavimai	
<i>Statinių aukštis / altitudė</i>	Esamas 10/18,4. Aukštis iki karnizo ~7,30 m. Vidutinė sklypo altitudė 8,40 m
<i>Užstatymo tankumas</i>	40
<i>Užstatymo intensyvumas</i>	1,2
<i>Užstatymo tipas</i>	Perimetrinis reguliarus užstatymas.
<i>Servitutas</i>	-
Papildomi reikalavimai	
<i>Aukštų skaičius (nuo - iki)</i>	Esamas 2
<i>Statinių paskirtys</i>	Gyvenamosios paskirties (trijų ir daugiau butų (daugiabučiai) pastatai (namai) (7.3)
<i>Priklausomųjų želdynų norma, proc.</i>	30
<i>Žemės naudojimo apribojimai</i>	VI, XIX, XLVIII, XLIX

Sprendiniai

Žemės sklypas Nr.18

Bendri reikalavimai	
<i>Konkretus teritorijos naudojimo tipas ir tipo indeksas</i>	Gyvenamoji teritorija (GG)
<i>Sklypo plotas ir ribos</i>	1677 kv. m. Sklypo ribos ir plotas formuojami.
<i>Pagrindinė žemės naudojimo paskirtis</i>	Kita pagrindinė žemės naudojimo paskirtis.
<i>Galimi naudojimo būdai</i>	Daugiabučių gyvenamųjų pastatų ir bendrabučių teritorijos (G2), Komerčinės paskirties objektų teritorijos (K).
Privalomi reikalavimai	
<i>Statinių aukštis / altitudė</i>	8,2/16,20. Aukštis iki karnizo pastate Butsargių g. 6 ~3,50 m, Butsargių g. 8 - ~ 3,60 m. Vidutinė sklypo altitudė 8,0 m
<i>Užstatymo tankumas</i>	45
<i>Užstatymo intensyvumas</i>	1,2
<i>Užstatymo tipas</i>	Perimetrinis reguliarus užstatymas.
<i>Servitutas</i>	-
Papildomi reikalavimai	
<i>Aukštų skaičius (nuo - iki)</i>	Esamas 2
<i>Statinių paskirtys</i>	Gyvenamosios paskirties (trijų ir daugiau butų (daugiabučiai) pastatai (namai) (7.3)
<i>Priklausomųjų želdynų norma, proc.</i>	30
<i>Žemės naudojimo apribojimai</i>	VI, XIX, XLVIII, XLIX

Žemės sklypas Nr.19

Bendri reikalavimai	
<i>Konkretus teritorijos naudojimo tipas ir tipo indeksas</i>	Gyvenamoji teritorija (GG)
<i>Sklypo plotas ir ribos</i>	2930 kv. m. Sklypo ribos ir plotas formuojami.
<i>Pagrindinė žemės naudojimo paskirtis</i>	Kita pagrindinė žemės naudojimo paskirtis.
<i>Galimi naudojimo būdai</i>	Daugiabučių gyvenamųjų pastatų ir bendrabučių teritorijos (G2)
Privalomi reikalavimai	
<i>Statinių aukštis / altitudė</i>	18/26,10. Vidutinė sklypo altitudė 8,10 m
<i>Užstatymo tankumas</i>	40
<i>Užstatymo intensyvumas</i>	1,5
<i>Užstatymo tipas</i>	Perimetrinis.
<i>Servitutas</i>	s19.1-kelio servitutas – teisė važiuoti transporto priemonėmis, plotas - 247 kv. m
Papildomi reikalavimai	
<i>Aukštų skaičius (nuo - iki)</i>	5
<i>Statinių paskirtys</i>	Gyvenamosios paskirties (trijų ir daugiau butų (daugiabučiai) pastatai (namai) (7.3)
<i>Priklausomųjų želdynų norma, proc.</i>	30
<i>Žemės naudojimo apribojimai</i>	I, VI, IX, XIX, XLVIII, XLIX

Žemės sklypas Nr.20

Bendri reikalavimai	
<i>Konkretus teritorijos naudojimo tipas ir tipo indeksas</i>	Gyvenamoji teritorija (GG)
<i>Sklypo plotas ir ribos</i>	3541 kv. m. Sklypo ribos ir plotas formuojami.
<i>Pagrindinė žemės naudojimo paskirtis</i>	Kita pagrindinė žemės naudojimo paskirtis.
<i>Galimi naudojimo būdai</i>	Daugiabučių gyvenamųjų pastatų ir bendrabučių teritorijos (G2)
Privalomi reikalavimai	
<i>Statinių aukštis / altitudė</i>	18/25,6. Vidutinė sklypo altitudė 7,60 m
<i>Užstatymo tankumas</i>	35
<i>Užstatymo intensyvumas</i>	1,6
<i>Užstatymo tipas</i>	Laisvo planavimo
<i>Servitutas</i>	S20.1 - servitutas – teisė tiesti požemines ir antžemines komunikacijas, jas eksploatuoti ir aptarnauti, plotas –88 kv. m
Papildomi reikalavimai	
<i>Aukštų skaičius (nuo - iki)</i>	5
<i>Statinių paskirtys</i>	Gyvenamosios paskirties (trijų ir daugiau butų (daugiabučiai) pastatai (namai) (7.3)
<i>Priklausomųjų želdynų norma, proc.</i>	30
<i>Žemės naudojimo apribojimai</i>	I, VI, IX, XIX, XLVIII, XLIX

Žemės sklypas Nr.21

Bendri reikalavimai	
<i>Konkretus teritorijos naudojimo tipas ir tipo indeksas</i>	Gyvenamoji teritorija (GG)
<i>Sklypo plotas ir ribos</i>	1068 kv. m. Sklypo ribos ir plotas formuojami.
<i>Pagrindinė žemės naudojimo paskirtis</i>	Kita pagrindinė žemės naudojimo paskirtis.
<i>Galimi naudojimo būdai</i>	Daugiabučių gyvenamųjų pastatų ir bendrabučių teritorijos (G2), Komercinės paskirties objektų teritorijos (K).
Privalomi reikalavimai	
<i>Statinių aukštis / altitudė</i>	13,5/21,70. Aukštis iki karnizo ~ 9,0 m. Vidutinė sklypo altitudė 8,2 m
<i>Užstatymo tankumas</i>	31
<i>Užstatymo intensyvumas</i>	1,0
<i>Užstatymo tipas</i>	Perimetris reguliarus užstatymas.
<i>Servitutas</i>	-
Papildomi reikalavimai	
<i>Aukštų skaičius (nuo - iki)</i>	Esamas 2
<i>Statinių paskirtys</i>	Gyvenamosios paskirties (trijų ir daugiau butų (daugiabučiai) pastatai (namai) (7.3)
<i>Priklausomųjų želdynų norma, proc.</i>	30
<i>Žemės naudojimo apribojimai</i>	VI, IX, XIX, XLVIII, XLIX

Sprendiniai

Žemės sklypas Nr.22

Bendri reikalavimai	
<i>Konkretus teritorijos naudojimo tipas ir tipo indeksas</i>	Gyvenamoji teritorija (GG)
<i>Sklypo plotas ir ribos</i>	1665 kv. m. Sklypo ribos ir plotas formuojami.
<i>Pagrindinė žemės naudojimo paskirtis</i>	Kita pagrindinė žemės naudojimo paskirtis.
<i>Galimi naudojimo būdai</i>	Daugiabučių gyvenamųjų pastatų ir bendrabučių teritorijos (G2), Komercinės paskirties objektų teritorijos (K).
Privalomi reikalavimai	
<i>Statinių aukštis / altitudė</i>	Pastatas 1-13/20,90; pastatas 2 -12/19,90. Aukštis iki karnizo ~8,5 m abiejuose pastatuose. Vidutinė sklypo altitudė 7,90 m
<i>Užstatymo tankumas</i>	38
<i>Užstatymo intensyvumas</i>	0,9
<i>Užstatymo tipas</i>	Perimetrinis reguliarus užstatymas.
<i>Servitutas</i>	-
Papildomi reikalavimai	
<i>Aukštų skaičius (nuo - iki)</i>	2
<i>Statinių paskirtys</i>	Gyvenamosios paskirties (trijų ir daugiau butų (daugiabučiai) pastatai (namai) (7.3)
<i>Priklausomųjų želdynų norma, proc.</i>	30
<i>Žemės naudojimo apribojimai</i>	VI, IX, XIX, XLVIII, XLIX

Žemės sklypas Nr.23

Bendri reikalavimai	
<i>Konkretus teritorijos naudojimo tipas ir tipo indeksas</i>	Gyvenamoji teritorija (GG)
<i>Sklypo plotas ir ribos</i>	907 kv. m. Sklypo ribos ir plotas formuojami.
<i>Pagrindinė žemės naudojimo paskirtis</i>	Kita pagrindinė žemės naudojimo paskirtis.
<i>Galimi naudojimo būdai</i>	Daugiabučių gyvenamųjų pastatų ir bendrabučių teritorijos (G2)
Privalomi reikalavimai	
<i>Statinių aukštis / altitudė</i>	12/19,8. Aukštis iki karnizo ~7,0 m abiejuose pastatuose. Vidutinė sklypo altitudė 7,8 m
<i>Užstatymo tankumas</i>	23
<i>Užstatymo intensyvumas</i>	0,5
<i>Užstatymo tipas</i>	Perimetrinis reguliarus užstatymas.
<i>Servitutas</i>	-
Papildomi reikalavimai	
<i>Aukštų skaičius (nuo - iki)</i>	2
<i>Statinių paskirtys</i>	Gyvenamosios paskirties (trijų ir daugiau butų (daugiabučiai) pastatai (namai) (7.3)
<i>Priklausomųjų želdynų norma, proc.</i>	30

Sprendiniai

Žemės naudojimo apribojimai	I, VI, IX, XIX, XLVIII, XLIX
-----------------------------	------------------------------

Žemės sklypas Nr.24

Bendri reikalavimai	
Konkretus teritorijos naudojimo tipas ir tipo indeksas	Bendro naudojimo teritorijos (BZ)
Sklypo plotas ir ribos	162 kv. m. Sklypo ribos ir plotas formuojami.
Pagrindinė žemės naudojimo paskirtis	Kita pagrindinė žemės naudojimo paskirtis.
Galimi naudojimo būdai	Atskirų želdynų teritorijos (E)
Privalomi reikalavimai	
Statinių aukštis / altitudė	-
Užstatymo tankumas	-
Užstatymo intensyvumas	-
Užstatymo tipas	-
Servitutas	-
Papildomi reikalavimai	
Aukštų skaičius (nuo - iki)	-
Statinių paskirtys	-
Priklausomųjų želdynų norma, proc.	15
Žemės naudojimo apribojimai	I, VI, IX, XIX, XLVIII, XLIX

Žemės sklypas Nr.25

Bendri reikalavimai	
Konkretus teritorijos naudojimo tipas ir tipo indeksas	Gyvenamoji teritorija (GG)
Sklypo plotas ir ribos	1539 kv. m. Sklypo ribos ir plotas formuojami.
Pagrindinė žemės naudojimo paskirtis	Kita pagrindinė žemės naudojimo paskirtis.
Galimi naudojimo būdai	Daugiabučių gyvenamųjų pastatų ir bendrabučių teritorijos (G2), Komercinės paskirties objektų teritorijos (K).
Privalomi reikalavimai	
Statinių aukštis / altitudė	Pastatas 1-12/19,40 , pastatas 2-12/ 19,40. Pastato Nr.1 aukštis iki karnizo ~8,0 m. Vidutinė sklypo altitudė 7,40 m
Užstatymo tankumas	36
Užstatymo intensyvumas	1,1
Užstatymo tipas	Perimetrinis reguliarus užstatymas.
Servitutas	s25.1 - kelio servitutas – teisė važiuoti transporto priemonėmis, plotas –194 kv. m
Papildomi reikalavimai	
Aukštų skaičius (nuo - iki)	3
Statinių paskirtys	Gyvenamosios paskirties (trijų ir daugiau butų (daugiabučiai) pastatai (namai) (7.3)
Priklausomųjų želdynų norma, proc.	30

Gyvenamųjų teritorijų tarp Tilžės g., Baltikalnio g., Gluosnių g., kitų detaliai suplanuotų teritorijų ir Kooperacijos g. Klaipėdoje, detalusis planas

Sprendiniai

Žemės naudojimo apribojimai	I, VI, IX, XIX, XLVIII, XLIX
-----------------------------	------------------------------

Žemės sklypas Nr.26

Bendri reikalavimai	
Konkretus teritorijos naudojimo tipas ir tipo indeksas	Gyvenamoji teritorija (GG)
Sklypo plotas ir ribos	2477 kv. m. Sklypo ribos ir plotas formuojami.
Pagrindinė žemės naudojimo paskirtis	Kita pagrindinė žemės naudojimo paskirtis.
Galimi naudojimo būdai	Daugiabučių gyvenamųjų pastatų ir bendrabučių teritorijos (G2)
Privalomi reikalavimai	
Statinių aukštis / altitudė	18/25,14. Vidutinė sklypo altitudė 7,14 m
Užstatymo tankumas	60
Užstatymo intensyvumas	2,4
Užstatymo tipas	Laisvo planavimo.
Servitutas	s26.1- kelio servitutas – teisė važiuoti transporto priemonėmis, plotas –73 kv. m
Papildomi reikalavimai	
Aukštų skaičius (nuo - iki)	5
Statinių paskirtys	Gyvenamosios paskirties (trijų ir daugiau butų (daugiabučiai) pastatai (namai) (7.3)
Priklausomųjų želdynų norma, proc.	30
Žemės naudojimo apribojimai	I, VI, IX, XIX, XLVIII, XLIX

Žemės sklypas Nr.27

Bendri reikalavimai	
Konkretus teritorijos naudojimo tipas ir tipo indeksas	Gyvenamoji teritorija (GG)
Sklypo plotas ir ribos	2923 kv. m. Sklypo ribos ir plotas formuojami.
Pagrindinė žemės naudojimo paskirtis	Kita pagrindinė žemės naudojimo paskirtis.
Galimi naudojimo būdai	Daugiabučių gyvenamųjų pastatų ir bendrabučių teritorijos (G2)
Privalomi reikalavimai	
Statinių aukštis / altitudė	18/25,51. Vidutinė sklypo altitudė 7,51 m
Užstatymo tankumas	37
Užstatymo intensyvumas	1,9
Užstatymo tipas	Laisvo planavimo.
Servitutas	s27.1 - kelio servitutas – teisė važiuoti transporto priemonėmis, plotas –163 kv. m
Papildomi reikalavimai	
Aukštų skaičius (nuo - iki)	5
Statinių paskirtys	Gyvenamosios paskirties (trijų ir daugiau butų (daugiabučiai) pastatai (namai) (7.3)

Gyvenamųjų teritorijų tarp Tilžės g., Baltikalnio g., Gluosnių g., kitų detaliai suplanuotų teritorijų ir Kooperacijos g. Klaipėdoje, detalusis planas

Sprendiniai

Priklausomųjų želdynų norma, proc.	30
Žemės naudojimo apribojimai	I, VI, IX, XIX, XLVIII, XLIX

Žemės sklypas Nr.28

Bendri reikalavimai	
Konkretus teritorijos naudojimo tipas ir tipo indeksas	Gyvenamoji teritorija (GG)
Sklypo plotas ir ribos	2971 kv. m. Sklypo ribos ir plotas formuojami.
Pagrindinė žemės naudojimo paskirtis	Kita pagrindinė žemės naudojimo paskirtis.
Galimi naudojimo būdai	Daugiabučių gyvenamųjų pastatų ir bendrabučių teritorijos (G2)
Privalomi reikalavimai	
Statinių aukštis / altitudė	18/25,32. Vidutinė sklypo altitudė 7,32 m
Užstatymo tankumas	37
Užstatymo intensyvumas	1,9
Užstatymo tipas	Laisvo planavimo.
Servitutas	-
Papildomi reikalavimai	
Aukštų skaičius (nuo - iki)	5
Statinių paskirtys	Gyvenamosios paskirties (trijų ir daugiau butų (daugiabučiai) pastatai (namai) (7.3)
Priklausomųjų želdynų norma, proc.	30
Žemės naudojimo apribojimai	I, VI, IX, XIX, XLVIII, XLIX

Žemės sklypas Nr.29

Bendri reikalavimai	
Konkretus teritorijos naudojimo tipas ir tipo indeksas	Gyvenamoji teritorija (GG)
Sklypo plotas ir ribos	2886 kv. m. Sklypo ribos ir plotas formuojami.
Pagrindinė žemės naudojimo paskirtis	Kita pagrindinė žemės naudojimo paskirtis.
Galimi naudojimo būdai	Daugiabučių gyvenamųjų pastatų ir bendrabučių teritorijos (G2)
Privalomi reikalavimai	
Statinių aukštis / altitudė	18/25,26. Vidutinė sklypo altitudė 7,26 m
Užstatymo tankumas	41
Užstatymo intensyvumas	2,0
Užstatymo tipas	Laisvo planavimo.
Servitutas	-
Papildomi reikalavimai	
Aukštų skaičius (nuo - iki)	5
Statinių paskirtys	Gyvenamosios paskirties (trijų ir daugiau butų (daugiabučiai) pastatai (namai) (7.3)
Priklausomųjų želdynų norma, proc.	30
Žemės naudojimo apribojimai	I, VI, IX, XIX, XLVIII, XLIX

Sprendiniai

Žemės sklypas Nr.30

Bendri reikalavimai	
<i>Konkretus teritorijos naudojimo tipas ir tipo indeksas</i>	Gyvenamoji teritorija (GG)
<i>Sklypo plotas ir ribos</i>	2807 kv. m. Sklypo ribos ir plotas formuojami.
<i>Pagrindinė žemės naudojimo paskirtis</i>	Kita pagrindinė žemės naudojimo paskirtis.
<i>Galimi naudojimo būdai</i>	Daugiabučių gyvenamųjų pastatų ir bendrabučių teritorijos (G2)
Privalomi reikalavimai	
<i>Statinių aukštis / altitudė</i>	18/25,29. Vidutinė sklypo altitudė 7,29 m
<i>Užstatymo tankumas</i>	40
<i>Užstatymo intensyvumas</i>	2,0
<i>Užstatymo tipas</i>	Laisvo planavimo.
<i>Servitutas</i>	s30.1 -kelio servitutas – teisė važiuoti transporto priemonėmis, plotas –168 kv. m
Papildomi reikalavimai	
<i>Aukštų skaičius (nuo - iki)</i>	5
<i>Statinių paskirtys</i>	Gyvenamosios paskirties (trijų ir daugiau butų (daugiabučiai) pastatai (namai) (7.3)
<i>Priklausomųjų želdynų norma, proc.</i>	30
<i>Žemės naudojimo apribojimai</i>	I, VI, IX, XIX, XLVIII, XLIX

Žemės sklypas Nr.31

Bendri reikalavimai	
<i>Konkretus teritorijos naudojimo tipas ir tipo indeksas</i>	Gyvenamoji teritorija (GG)
<i>Sklypo plotas ir ribos</i>	2695 kv. m. Sklypo ribos ir plotas formuojami.
<i>Pagrindinė žemės naudojimo paskirtis</i>	Kita pagrindinė žemės naudojimo paskirtis.
<i>Galimi naudojimo būdai</i>	Daugiabučių gyvenamųjų pastatų ir bendrabučių teritorijos (G2)
Privalomi reikalavimai	
<i>Statinių aukštis / altitudė</i>	18/25,55. Vidutinė sklypo altitudė 7,55 m
<i>Užstatymo tankumas</i>	35
<i>Užstatymo intensyvumas</i>	1,7
<i>Užstatymo tipas</i>	Laisvo planavimo.
<i>Servitutas</i>	-
Papildomi reikalavimai	
<i>Aukštų skaičius (nuo - iki)</i>	5
<i>Statinių paskirtys</i>	Gyvenamosios paskirties (trijų ir daugiau butų (daugiabučiai) pastatai (namai) (7.3)

Gyvenamųjų teritorijų tarp Tilžės g., Baltikalnio g., Gluosnių g., kitų detaliai suplanuotų teritorijų ir Kooperacijos g. Klaipėdoje, detalusis planas

Sprendiniai

Priklausomųjų želdynų norma, proc.	30
Žemės naudojimo apribojimai	I, VI, IX, XIX, XLVIII, XLIX

Žemės sklypas Nr.32

Bendri reikalavimai	
Konkretus teritorijos naudojimo tipas ir tipo indeksas	Socialinės infrastruktūros teritorija (SI)
Sklypo plotas ir ribos	11472 kv. m. Sklypo ribos ir plotas formuojami.
Pagrindinė žemės naudojimo paskirtis	Kita pagrindinė žemės naudojimo paskirtis.
Galimi naudojimo būdai	Visuomeninės paskirties teritorijos (V)
Privalomi reikalavimai	
Statinių aukštis / altitudė	12/21,76. Vidutinė sklypo altitudė 9,76 m
Užstatymo tankumas	38
Užstatymo intensyvumas	1,2
Užstatymo tipas	Laisvo planavimo.
Servitutas	-
Papildomi reikalavimai	
Aukštų skaičius (nuo - iki)	2
Statinių paskirtys	Mokslo paskirties pastatai (8.11)
Priklausomųjų želdynų norma, proc.	60
Žemės naudojimo apribojimai	I, VI, IX, XIX, XLVIII, XLIX

Žemės sklypas Nr.33

Bendri reikalavimai	
Konkretus teritorijos naudojimo tipas ir tipo indeksas	Socialinės infrastruktūros teritorija (SI)
Sklypo plotas ir ribos	9064 kv. m. Sklypo ribos ir plotas formuojami.
Pagrindinė žemės naudojimo paskirtis	Kita pagrindinė žemės naudojimo paskirtis.
Galimi naudojimo būdai	Visuomeninės paskirties teritorijos (V)
Privalomi reikalavimai	
Statinių aukštis / altitudė	12/22,31. Vidutinė sklypo altitudė 12,31 m
Užstatymo tankumas	40
Užstatymo intensyvumas	1,2
Užstatymo tipas	Laisvo planavimo.
Servitutas	-
Papildomi reikalavimai	
Aukštų skaičius (nuo - iki)	2
Statinių paskirtys	Mokslo paskirties pastatai (8.11)
Priklausomųjų želdynų norma, proc.	50
Žemės naudojimo apribojimai	I, VI, IX, XIX, XLVIII, XLIX

Žemės sklypas Nr.34

Bendri reikalavimai	
<i>Konkretus teritorijos naudojimo tipas ir tipo indeksas</i>	Socialinės infrastruktūros teritorija (SI)
<i>Sklypo plotas ir ribos</i>	7008 kv. m. Sklypo ribos ir plotas formuojami.
<i>Pagrindinė žemės naudojimo paskirtis</i>	Kita pagrindinė žemės naudojimo paskirtis.
<i>Galimi naudojimo būdai</i>	Visuomeninės paskirties teritorijos (V)
Privalomi reikalavimai	
<i>Statinių aukštis / altitudė</i>	12/19,84. Vidutinė sklypo altitudė 7,84 m
<i>Užstatymo tankumas</i>	36
<i>Užstatymo intensyvumas</i>	1,2
<i>Užstatymo tipas</i>	Laisvo planavimo.
<i>Servitutas</i>	-
Papildomi reikalavimai	
<i>Aukštų skaičius (nuo - iki)</i>	2
<i>Statinių paskirtys</i>	Mokslo paskirties pastatai (8.11)
<i>Priklausomųjų želdynų norma, proc.</i>	60
<i>Žemės naudojimo apribojimai</i>	I, VI, IX, XIX, IXLVIII, XLIX

Žemės sklypas Nr.35

Bendri reikalavimai	
<i>Konkretus teritorijos naudojimo tipas ir tipo indeksas</i>	Socialinės infrastruktūros teritorija (SI)
<i>Sklypo plotas ir ribos</i>	398 kv. m. Sklypo ribos ir plotas formuojami.
<i>Pagrindinė žemės naudojimo paskirtis</i>	Kita pagrindinė žemės naudojimo paskirtis.
<i>Galimi naudojimo būdai</i>	Visuomeninės paskirties teritorijos (V)
Privalomi reikalavimai	
<i>Statinių aukštis / altitudė</i>	Esamas 12/21,3. Aukštis iki karnizo ~7,0 m. Vidutinė sklypo altitudė 9,3 m
<i>Užstatymo tankumas</i>	Esamas 50
<i>Užstatymo intensyvumas</i>	Esamas 0,6
<i>Užstatymo tipas</i>	Perimetris reguliarus užstatymas.
<i>Servitutas</i>	-
Papildomi reikalavimai	
<i>Aukštų skaičius (nuo - iki)</i>	Esamas 2
<i>Statinių paskirtys</i>	Administracinės paskirties pastatai (8.2)
<i>Priklausomųjų želdynų norma, proc.</i>	15
<i>Žemės naudojimo apribojimai</i>	I, VI, XIX, XLVIII, XLIX

Sprendiniai

Žemės sklypas Nr. 36

Bendri reikalavimai	
<i>Konkretus teritorijos naudojimo tipas ir tipo indeksas</i>	Bendro naudojimo teritorijos (BZ)
<i>Sklypo plotas ir ribos</i>	435 kv. m. Sklypo ribos formuojamos.
<i>Galima pagrindinė žemės naudojimo paskirtis</i>	Kita pagrindinė žemės naudojimo paskirtis.
<i>Galimi naudojimo būdai</i>	Atskirų želdynų teritorijos (E)
Privalomi reikalavimai	
<i>Statinių aukštis / altitudė</i>	-
<i>Užstatymo tankumas</i>	-
<i>Užstatymo intensyvumas</i>	-
<i>Užstatymo tipas</i>	-
<i>Servitutas</i>	-
Papildomi reikalavimai	
<i>Aukštų skaičius (nuo - iki)</i>	-
<i>Statinių paskirtys</i>	-
<i>Priklausomųjų želdynų norma, proc.</i>	15
<i>Žemės naudojimo apribojimai</i>	VI, IX, XIX

Žemės sklypas Nr. 37

Bendri reikalavimai	
<i>Konkretus teritorijos naudojimo tipas ir tipo indeksas</i>	Bendro naudojimo teritorijos (BZ)
<i>Sklypo plotas ir ribos</i>	1371 kv. m. Sklypo ribos formuojamos.
<i>Galima pagrindinė žemės naudojimo paskirtis</i>	Kita pagrindinė žemės naudojimo paskirtis.
<i>Galimi naudojimo būdai</i>	Atskirų želdynų teritorijos (E)
Privalomi reikalavimai	
<i>Statinių aukštis / altitudė</i>	-
<i>Užstatymo tankumas</i>	-
<i>Užstatymo intensyvumas</i>	-
<i>Užstatymo tipas</i>	-
<i>Servitutas</i>	-
Papildomi reikalavimai	
<i>Aukštų skaičius (nuo - iki)</i>	-
<i>Statinių paskirtys</i>	-
<i>Priklausomųjų želdynų norma, proc.</i>	15
<i>Žemės naudojimo apribojimai</i>	VI, XIX

Žemės sklypas Nr.38

Bendri reikalavimai	
<i>Konkretus teritorijos naudojimo tipas ir tipo indeksas</i>	Bendro naudojimo teritorijos (BZ)
<i>Sklypo plotas ir ribos</i>	2036 kv. m. Sklypo ribos formuojamos.
<i>Galima pagrindinė žemės naudojimo paskirtis</i>	Kita pagrindinė žemės naudojimo paskirtis.
<i>Galimi naudojimo būdai</i>	Atskirų želdynų teritorijos (E)
Privalomi reikalavimai	
<i>Statinių aukštis / altitudė</i>	-
<i>Užstatymo tankumas</i>	-
<i>Užstatymo intensyvumas</i>	-
<i>Užstatymo tipas</i>	-
<i>Servitutas</i>	-
Papildomi reikalavimai	
<i>Aukštų skaičius (nuo - iki)</i>	-
<i>Statinių paskirtys</i>	-
<i>Priklausomųjų želdynų norma, proc.</i>	15
<i>Žemės naudojimo apribojimai</i>	VI, XIX, XLVIII, XLIX

Žemės sklypas Nr.39

Bendri reikalavimai	
<i>Konkretus teritorijos naudojimo tipas ir tipo indeksas</i>	Bendro naudojimo teritorijos (BZ)
<i>Sklypo plotas ir ribos</i>	138 kv. m. Sklypo ribos formuojamos.
<i>Galima pagrindinė žemės naudojimo paskirtis</i>	Kita pagrindinė žemės naudojimo paskirtis.
<i>Galimi naudojimo būdai</i>	Atskirų želdynų teritorijos (E)
Privalomi reikalavimai	
<i>Statinių aukštis / altitudė</i>	-
<i>Užstatymo tankumas</i>	-
<i>Užstatymo intensyvumas</i>	-
<i>Užstatymo tipas</i>	-
<i>Servitutas</i>	-
Papildomi reikalavimai	
<i>Aukštų skaičius (nuo - iki)</i>	-
<i>Statinių paskirtys</i>	-
<i>Priklausomųjų želdynų norma, proc.</i>	15
<i>Žemės naudojimo apribojimai</i>	XIX

Žemės sklypas Nr.40

Bendri reikalavimai	
<i>Konkretus teritorijos naudojimo tipas ir tipo indeksas</i>	Bendro naudojimo teritorijos (BZ)
<i>Sklypo plotas ir ribos</i>	209 kv. m. Sklypo ribos formuojamos.
<i>Galima pagrindinė žemės naudojimo paskirtis</i>	Kita pagrindinė žemės naudojimo paskirtis.
<i>Galimi naudojimo būdai</i>	Atskirų želdynų teritorijos (E)
Privalomi reikalavimai	
<i>Statinių aukštis / altitudė</i>	-
<i>Užstatymo tankumas</i>	-
<i>Užstatymo intensyvumas</i>	-
<i>Užstatymo tipas</i>	-
<i>Servitutas</i>	-
Papildomi reikalavimai	
<i>Aukštų skaičius (nuo - iki)</i>	-
<i>Statinių paskirtys</i>	-
<i>Priklausomųjų želdynų norma, proc.</i>	15
<i>Žemės naudojimo apribojimai</i>	XIX

Žemės sklypas Nr.41

Bendri reikalavimai	
<i>Konkretus teritorijos naudojimo tipas ir tipo indeksas</i>	Bendro naudojimo teritorijos (BZ)
<i>Sklypo plotas ir ribos</i>	1362 kv. m. Sklypo ribos ir plotas formuojami.
<i>Galima pagrindinė žemės naudojimo paskirtis</i>	Kita pagrindinė žemės naudojimo paskirtis.
<i>Galimi naudojimo būdai</i>	Atskirų želdynų teritorijos (E)
Privalomi reikalavimai	
<i>Statinių aukštis / altitudė</i>	-
<i>Užstatymo tankumas</i>	-
<i>Užstatymo intensyvumas</i>	-
<i>Užstatymo tipas</i>	-
<i>Servitutas</i>	-
Papildomi reikalavimai	
<i>Aukštų skaičius (nuo - iki)</i>	-
<i>Statinių paskirtys</i>	-
<i>Priklausomųjų želdynų norma, proc.</i>	15
<i>Žemės naudojimo apribojimai</i>	VI, IX, XIX, XLVIII, XLIX

Sprendiniai

Žemės sklypas Nr.42

Bendri reikalavimai	
<i>Konkretus teritorijos naudojimo tipas ir tipo indeksas</i>	Bendro naudojimo teritorijos (BZ)
<i>Sklypo plotas ir ribos</i>	612 kv. m. Sklypo ribos ir plotas formuojami.
<i>Galima pagrindinė žemės naudojimo paskirtis</i>	Kita pagrindinė žemės naudojimo paskirtis.
<i>Galimi naudojimo būdai</i>	Atskirų želdynų teritorijos (E)
Privalomi reikalavimai	
<i>Statinių aukštis / altitudė</i>	-
<i>Užstatymo tankumas</i>	-
<i>Užstatymo intensyvumas</i>	-
<i>Užstatymo tipas</i>	-
<i>Servitutas</i>	s42.1-kelio servitutas – teisė važiuoti transporto priemonėmis, plotas – 144 kv.m
Papildomi reikalavimai	
<i>Aukštų skaičius (nuo - iki)</i>	-
<i>Statinių paskirtys</i>	-
<i>Priklausomųjų želdynų norma, proc.</i>	15
<i>Žemės naudojimo apribojimai</i>	VI, XIX, XLVIII, XLIX

Žemės sklypas Nr.43

Bendri reikalavimai	
<i>Konkretus teritorijos naudojimo tipas ir tipo indeksas</i>	Inžinerinės infrastruktūros teritorija (TI)
<i>Sklypo plotas ir ribos</i>	100 kv. m. Sklypo ribos ir plotas formuojami.
<i>Pagrindinė žemės naudojimo paskirtis</i>	Kita pagrindinė žemės naudojimo paskirtis.
<i>Galimi naudojimo būdai</i>	Susisiekimo ir inžinerinių komunikacijų aptarnavimo objektų teritorijos (II)
Privalomi reikalavimai	
<i>Statinių aukštis / altitudė</i>	Esamas 5,30. Aukštis iki karnizo ~3,0 m
<i>Užstatymo tankumas</i>	22
<i>Užstatymo intensyvumas</i>	0,18
<i>Užstatymo tipas</i>	Laisvo planavimo
<i>Servitutas</i>	-
Papildomi reikalavimai	
<i>Aukštų skaičius (nuo - iki)</i>	1
<i>Statinių paskirtys</i>	Inžinerinių statinių (6.2)
<i>Priklausomųjų želdynų norma, proc.</i>	12
<i>Žemės naudojimo apribojimai</i>	XIX

Sprendiniai

Žemės sklypas Nr.44

Bendri reikalavimai	
<i>Konkretus teritorijos naudojimo tipas ir tipo indeksas</i>	Inžinerinės infrastruktūros teritorija (TI)
<i>Sklypo plotas ir ribos</i>	115 kv. m. Sklypo ribos ir plotas performinami.
<i>Pagrindinė žemės naudojimo paskirtis</i>	Kita pagrindinė žemės naudojimo paskirtis.
<i>Galimi naudojimo būdai</i>	Susisiekimo ir inžinerinių komunikacijų aptarnavimo objektų teritorijos (II)
Privalomi reikalavimai	
<i>Statinių aukštis / altitudė</i>	Esamas 5,5
<i>Užstatymo tankumas</i>	Esamas 61
<i>Užstatymo intensyvumas</i>	Esamas 0,45
<i>Užstatymo tipas</i>	Laisvo planavimo
<i>Servitutas</i>	-
Papildomi reikalavimai	
<i>Aukštų skaičius (nuo - iki)</i>	Esamas 1
<i>Statinių paskirtys</i>	Inžinerinių statinių (6.2)
<i>Priklausomųjų želdynų norma, proc.</i>	12
<i>Žemės naudojimo apribojimai</i>	XIX

Žemės sklypas Nr.45 neplanuojamas

Bendri reikalavimai	
<i>Konkretus teritorijos naudojimo tipas ir tipo indeksas</i>	Inžinerinės infrastruktūros teritorija (TI)
<i>Sklypo plotas ir ribos</i>	93 kv. m. Neplanuojamas.
<i>Pagrindinė žemės naudojimo paskirtis</i>	Kita pagrindinė žemės naudojimo paskirtis.
<i>Galimi naudojimo būdai</i>	Susisiekimo ir inžinerinių komunikacijų aptarnavimo objektų teritorijos (II)
Privalomi reikalavimai	
<i>Statinių aukštis / altitudė</i>	Esamas
<i>Užstatymo tankumas</i>	Esamas
<i>Užstatymo intensyvumas</i>	Esamas
<i>Užstatymo tipas</i>	Laisvo planavimo
<i>Servitutas</i>	-
Papildomi reikalavimai	
<i>Aukštų skaičius (nuo - iki)</i>	Esamas
<i>Statinių paskirtys</i>	Inžinerinių statinių (6.2)
<i>Priklausomųjų želdynų norma, proc.</i>	-
<i>Žemės naudojimo apribojimai</i>	XIX

Sprendiniai

Žemės sklypas Nr.46

Bendri reikalavimai	
<i>Konkretus teritorijos naudojimo tipas ir tipo indeksas</i>	Inžinerinės infrastruktūros teritorija (TI)
<i>Sklypo plotas ir ribos</i>	65 kv. m. Sklypo ribos ir plotas formuojami.
<i>Pagrindinė žemės naudojimo paskirtis</i>	Kita pagrindinė žemės naudojimo paskirtis.
<i>Galimi naudojimo būdai</i>	Susisiekimo ir inžinerinių komunikacijų aptarnavimo objektų teritorijos (II)
Privalomi reikalavimai	
<i>Statinių aukštis / altitudė</i>	Esamas 5
<i>Užstatymo tankumas</i>	100
<i>Užstatymo intensyvumas</i>	0,95
<i>Užstatymo tipas</i>	Laisvo planavimo
<i>Servitutas</i>	-
Papildomi reikalavimai	
<i>Aukštų skaičius (nuo - iki)</i>	Esamas 1
<i>Statinių paskirtys</i>	Inžinerinių statinių (6.2)
<i>Priklausomųjų želdynų norma, proc.</i>	12
<i>Žemės naudojimo apribojimai</i>	XIX

Žemės sklypas Nr.47 neplanuojamas

Bendri reikalavimai	
<i>Konkretus teritorijos naudojimo tipas ir tipo indeksas</i>	Inžinerinės infrastruktūros teritorija (TI)
<i>Sklypo plotas ir ribos</i>	24 kv. m. Neplanuojamas.
<i>Pagrindinė žemės naudojimo paskirtis</i>	Kita pagrindinė žemės naudojimo paskirtis.
<i>Galimi naudojimo būdai</i>	Susisiekimo ir inžinerinių komunikacijų aptarnavimo objektų teritorijos (II)
Privalomi reikalavimai	
<i>Statinių aukštis / altitudė</i>	esamas
<i>Užstatymo tankumas</i>	esamas
<i>Užstatymo intensyvumas</i>	esamas
<i>Užstatymo tipas</i>	laisvo planavimo
<i>Servitutas</i>	-
Papildomi reikalavimai	
<i>Aukštų skaičius (nuo - iki)</i>	esamas
<i>Statinių paskirtys</i>	Garažų paskirties (8.7.)
<i>Priklausomųjų želdynų norma, proc.</i>	
<i>Žemės naudojimo apribojimai</i>	XIX

Sprendiniai

Žemės sklypas Nr.48

Bendri reikalavimai	
<i>Konkretus teritorijos naudojimo tipas ir tipo indeksas</i>	Inžinerinės infrastruktūros teritorija (TI)
<i>Sklypo plotas ir ribos</i>	48 kv. m. Sklypo ribos ir plotas formuojami.
<i>Pagrindinė žemės naudojimo paskirtis</i>	Kita pagrindinė žemės naudojimo paskirtis.
<i>Galimi naudojimo būdai</i>	Susisiekimo ir inžinerinių komunikacijų aptarnavimo objektų teritorijos (II)
Privalomi reikalavimai	
<i>Statinių aukštis / altitudė</i>	Esamas 3,5
<i>Užstatymo tankumas</i>	Esamas 80
<i>Užstatymo intensyvumas</i>	Esamas 0,8
<i>Užstatymo tipas</i>	Laisvo planavimo
<i>Servitutas</i>	-
Papildomi reikalavimai	
<i>Aukštų skaičius (nuo - iki)</i>	Esamas 1
<i>Statinių paskirtys</i>	Inžinerinių statinių (6.2)
<i>Priklausomųjų želdynų norma, proc.</i>	12
<i>Žemės naudojimo apribojimai</i>	VI, XIX

Žemės sklypas Nr.49

Bendri reikalavimai	
<i>Konkretus teritorijos naudojimo tipas ir tipo indeksas</i>	Inžinerinės infrastruktūros teritorija (TI)
<i>Sklypo plotas ir ribos</i>	180 kv. m, 49a-87 kv. m, 49b -93 kv. m (sklypas skirtas prijungimui) Sklypo ribos ir plotas performuojami.
<i>Pagrindinė žemės naudojimo paskirtis</i>	Kita pagrindinė žemės naudojimo paskirtis.
<i>Galimi naudojimo būdai</i>	Susisiekimo ir inžinerinių komunikacijų aptarnavimo objektų teritorijos (II)
Privalomi reikalavimai	
<i>Statinių aukštis / altitudė</i>	5/12,50. Vidutinė sklypo altitudė 7,50 m
<i>Užstatymo tankumas</i>	50
<i>Užstatymo intensyvumas</i>	0,45
<i>Užstatymo tipas</i>	Laisvo planavimo
<i>Servitutas</i>	-
Papildomi reikalavimai	
<i>Aukštų skaičius (nuo - iki)</i>	1
<i>Statinių paskirtys</i>	Inžinerinių statinių (6.2)
<i>Priklausomųjų želdynų norma, proc.</i>	12
<i>Žemės naudojimo apribojimai</i>	XIX

Žemės sklypo Nr. 49 padidinimas galimas tik tada, kai bus įregistruotas Nekilnojamojo turto registre žemės sklypas Nr. 60.

Sprendiniai

Žemės sklypas Nr.50

Bendri reikalavimai	
<i>Konkretus teritorijos naudojimo tipas ir tipo indeksas</i>	Inžinerinės infrastruktūros teritorija (II)
<i>Sklypo plotas ir ribos</i>	545 kv. m. Sklypo ribos ir plotas paliekami esami.
<i>Pagrindinė žemės naudojimo paskirtis</i>	Kita pagrindinė žemės naudojimo paskirtis.
<i>Galimi naudojimo būdai</i>	Susisiekimo ir inžinerinių komunikacijų aptarnavimo objektų teritorijos (II)
Privalomi reikalavimai	
<i>Statinių aukštis / altitudė</i>	Esamas 3,5/11,30. Vidutinė sklypo altitudė 7,8 m
<i>Užstatymo tankumas</i>	Esamas 56
<i>Užstatymo intensyvumas</i>	Esamas 0,53
<i>Užstatymo tipas</i>	Laisvo planavimo
<i>Servitutas</i>	-
Papildomi reikalavimai	
<i>Aukštų skaičius (nuo - iki)</i>	Esamas 1
<i>Statinių paskirtys</i>	Garažų paskirties (8.7.)
<i>Priklausomųjų želdynų norma, proc.</i>	12
<i>Žemės naudojimo apribojimai</i>	XIX

Žemės sklypas Nr.51

Bendri reikalavimai	
<i>Konkretus teritorijos naudojimo tipas ir tipo indeksas</i>	Inžinerinės infrastruktūros teritorija (II)
<i>Sklypo plotas ir ribos</i>	1582 kv. m. Sklypo ribos ir plotas formuojami.
<i>Pagrindinė žemės naudojimo paskirtis</i>	Kita pagrindinė žemės naudojimo paskirtis.
<i>Galimi naudojimo būdai</i>	Susisiekimo ir inžinerinių komunikacijų aptarnavimo objektų teritorijos (II)
Privalomi reikalavimai	
<i>Statinių aukštis / altitudė</i>	3,5/11,43. Vidutinė sklypo altitudė 7,93 m
<i>Užstatymo tankumas</i>	50
<i>Užstatymo intensyvumas</i>	0,41
<i>Užstatymo tipas</i>	laisvo planavimo
<i>Servitutas</i>	-
Papildomi reikalavimai	
<i>Aukštų skaičius (nuo - iki)</i>	1
<i>Statinių paskirtys</i>	Garažų paskirties (8.7.)
<i>Priklausomųjų želdynų norma, proc.</i>	12
<i>Žemės naudojimo apribojimai</i>	VI, XIX

Žemės sklypas Nr.52

Bendri reikalavimai	
<i>Konkretus teritorijos naudojimo tipas ir tipo indeksas</i>	Inžinerinės infrastruktūros teritorija (TI)
<i>Sklypo plotas ir ribos</i>	1327 kv. m. Sklypo ribos ir plotas formuojami.
<i>Pagrindinė žemės naudojimo paskirtis</i>	Kita pagrindinė žemės naudojimo paskirtis.
<i>Galimi naudojimo būdai</i>	Susisiekimo ir inžinerinių komunikacijų aptarnavimo objektų teritorijos (II)
Privalomi reikalavimai	
<i>Statinių aukštis / altitud</i>	3,5/11,65. Vidutinė sklypo altitudė 8,15 m
<i>Užstatymo tankumas</i>	40
<i>Užstatymo intensyvumas</i>	0,32
<i>Užstatymo tipas</i>	laisvo planavimo
<i>Servitutas</i>	S52.1 - kelio servitutas – teisė važiuoti transporto priemonėmis, naudotis pėsčiųjų taku, plotas -141 kv.m
Papildomi reikalavimai	
<i>Aukštų skaičius (nuo - iki)</i>	1
<i>Statinių paskirtys</i>	Garažų paskirties (8.7.)
<i>Priklausomųjų želdynų norma, proc.</i>	12;
<i>Žemės naudojimo apribojimai</i>	VI, XIX

Žemės sklypas Nr.53

Bendri reikalavimai	
<i>Konkretus teritorijos naudojimo tipas ir tipo indeksas</i>	Inžinerinės infrastruktūros koridorius (TK)
<i>Sklypo plotas ir ribos</i>	5956 kv. m. Teritorija, skirta gatvei
<i>Pagrindinė žemės naudojimo paskirtis</i>	Kita pagrindinė žemės naudojimo paskirtis.
<i>Galimi naudojimo būdai</i>	Susisiekimo ir inžinerinių tinklų koridorių teritorijos (I2)
Privalomi reikalavimai	
<i>Statinių aukštis / altitudė</i>	-
<i>Užstatymo tankumas</i>	-
<i>Užstatymo intensyvumas</i>	-
<i>Užstatymo tipas</i>	-
<i>Servitutas</i>	-
Papildomi reikalavimai	
<i>Aukštų skaičius (nuo - iki)</i>	-
<i>Statinių paskirtys</i>	Gatvės (9.2)
<i>Priklausomųjų želdynų norma, proc.</i>	-
<i>Žemės naudojimo apribojimai</i>	VI, XIX, XLVIII, XLIX

Sprendiniai

Žemės sklypas Nr.54

Bendri reikalavimai	
<i>Konkretus teritorijos naudojimo tipas ir tipo indeksas</i>	Inžinerinės infrastruktūros koridorius (TK)
<i>Sklypo plotas ir ribos</i>	9298 kv. m. Teritorija skirta gatvei.
<i>Pagrindinė žemės naudojimo paskirtis</i>	Kita pagrindinė žemės naudojimo paskirtis.
<i>Galimi naudojimo būdai</i>	Susisiekimo ir inžinerinių tinklų koridorių teritorijos (I2)
Privalomi reikalavimai	
<i>Statinių aukštis / altitudė</i>	-
<i>Užstatymo tankumas</i>	-
<i>Užstatymo intensyvumas</i>	-
<i>Užstatymo tipas</i>	-
<i>Servitutas</i>	-
Papildomi reikalavimai	
<i>Aukštų skaičius (nuo - iki)</i>	-
<i>Statinių paskirtys</i>	Gatvės (9.2)
<i>Priklausomųjų želdynų norma, proc.</i>	-
<i>Žemės naudojimo apribojimai</i>	I, VI, IX, XIX, XLVIII, XLIX

Žemės sklypas Nr.55

Bendri reikalavimai	
<i>Konkretus teritorijos naudojimo tipas ir tipo indeksas</i>	Inžinerinės infrastruktūros koridorius (TK)
<i>Sklypo plotas ir ribos</i>	5649 kv. m. Teritorija, skirta gatvei
<i>Pagrindinė žemės naudojimo paskirtis</i>	Kita pagrindinė žemės naudojimo paskirtis.
<i>Galimi naudojimo būdai</i>	Susisiekimo ir inžinerinių tinklų koridorių teritorijos (I2)
Privalomi reikalavimai	
<i>Statinių aukštis / altitudė</i>	-
<i>Užstatymo tankumas</i>	-
<i>Užstatymo intensyvumas</i>	-
<i>Užstatymo tipas</i>	-
<i>Servitutas</i>	-
Papildomi reikalavimai	
<i>Aukštų skaičius (nuo - iki)</i>	-
<i>Statinių paskirtys</i>	Gatvės (9.2)
<i>Priklausomųjų želdynų norma, proc.</i>	-
<i>Žemės naudojimo apribojimai</i>	I, VI, IX, XIX, XLVIII, XLIX

Sprendiniai

Žemės sklypas Nr.56

Bendri reikalavimai	
<i>Konkretus teritorijos naudojimo tipas ir tipo indeksas</i>	Inžinerinės infrastruktūros koridorius (TK)
<i>Sklypo plotas ir ribos</i>	2040 kv. m. Teritorija, skirta gatvei.
<i>Pagrindinė žemės naudojimo paskirtis</i>	Kita pagrindinė žemės naudojimo paskirtis.
<i>Galimi naudojimo būdai</i>	Susisiekimo ir inžinerinių tinklų koridorių teritorijos (I2)
Privalomi reikalavimai	
<i>Statinių aukštis / altitudė</i>	-
<i>Užstatymo tankumas</i>	-
<i>Užstatymo intensyvumas</i>	-
<i>Užstatymo tipas</i>	-
<i>Servitutas</i>	-
Papildomi reikalavimai	
<i>Aukštų skaičius (nuo - iki)</i>	-
<i>Statinių paskirtys</i>	Gatvės (9.2)
<i>Priklausomųjų želdynų norma, proc.</i>	-
<i>Žemės naudojimo apribojimai</i>	I, VI, IX, XIX, XLVIII, XLIX

Žemės sklypas Nr.57

Bendri reikalavimai	
<i>Konkretus teritorijos naudojimo tipas ir tipo indeksas</i>	Inžinerinės infrastruktūros koridorius (TK)
<i>Sklypo plotas ir ribos</i>	3505 kv. m. Teritorija, skirta gatvei.
<i>Pagrindinė žemės naudojimo paskirtis</i>	Kita pagrindinė žemės naudojimo paskirtis.
<i>Galimi naudojimo būdai</i>	Susisiekimo ir inžinerinių tinklų koridorių teritorijos (I2)
Privalomi reikalavimai	
<i>Statinių aukštis / altitudė</i>	-
<i>Užstatymo tankumas</i>	-
<i>Užstatymo intensyvumas</i>	-
<i>Užstatymo tipas</i>	-
<i>Servitutas</i>	-
Papildomi reikalavimai	
<i>Aukštų skaičius (nuo - iki)</i>	-
<i>Statinių paskirtys</i>	Gatvės (9.2)
<i>Priklausomųjų želdynų norma, proc.</i>	-
<i>Žemės naudojimo apribojimai</i>	I, VI, IX, XIX, XLVIII, XLIX

Žemės sklypas Nr.58

Bendri reikalavimai	
<i>Konkretus teritorijos naudojimo tipas ir tipo indeksas</i>	Inžinerinės infrastruktūros koridorius (TK)
<i>Sklypo plotas ir ribos</i>	1790 kv. m. Teritorija , skirta gatvei.
<i>Pagrindinė žemės naudojimo paskirtis</i>	Kita pagrindinė žemės naudojimo paskirtis.
<i>Galimi naudojimo būdai</i>	Susisiekimo ir inžinerinių tinklų koridorių teritorijos (I2)
Privalomi reikalavimai	
<i>Statinių aukštis / altitudė</i>	-
<i>Užstatymo tankumas</i>	-
<i>Užstatymo intensyvumas</i>	-
<i>Užstatymo tipas</i>	-
<i>Servitutas</i>	-
Papildomi reikalavimai	
<i>Aukštų skaičius (nuo - iki)</i>	-
<i>Statinių paskirtys</i>	Gatvės (9.2)
<i>Priklausomųjų želdynų norma, proc.</i>	-
<i>Žemės naudojimo apribojimai</i>	VI, XIX, XLVIII, XLIX

Žemės sklypas Nr.59

Bendri reikalavimai	
<i>Konkretus teritorijos naudojimo tipas ir tipo indeksas</i>	Inžinerinės infrastruktūros koridorius (TK)
<i>Sklypo plotas ir ribos</i>	265 kv. m. Sklypo ribos formuojamos.
<i>Pagrindinė žemės naudojimo paskirtis</i>	Kita pagrindinė žemės naudojimo paskirtis.
<i>Galimi naudojimo būdai</i>	Susisiekimo ir inžinerinių tinklų koridorių teritorijos (I2)
Privalomi reikalavimai	
<i>Statinių aukštis / altitudė</i>	-
<i>Užstatymo tankumas</i>	-
<i>Užstatymo intensyvumas</i>	-
<i>Užstatymo tipas</i>	-
<i>Servitutas</i>	-
Papildomi reikalavimai	
<i>Aukštų skaičius (nuo - iki)</i>	-
<i>Statinių paskirtys</i>	Gatvės (9.2)
<i>Priklausomųjų želdynų norma, proc.</i>	-
<i>Žemės naudojimo apribojimai</i>	XIX, XLIX

Žemės sklypas Nr.60

Bendri reikalavimai	
<i>Konkretus teritorijos naudojimo tipas ir tipo indeksas</i>	Inžinerinės infrastruktūros koridorius (TK)
<i>Sklypo plotas ir ribos</i>	1063 kv. m. Sklypo ribos formuojamos.
<i>Pagrindinė žemės naudojimo paskirtis</i>	Kita pagrindinė žemės naudojimo paskirtis.
<i>Galimi naudojimo būdai</i>	Susisiekimo ir inžinerinių tinklų koridorių teritorijos (I2)
Privalomi reikalavimai	
<i>Statinių aukštis / altitudė</i>	-
<i>Užstatymo tankumas</i>	-
<i>Užstatymo intensyvumas</i>	-
<i>Užstatymo tipas</i>	-
<i>Servitutas</i>	
Papildomi reikalavimai	
<i>Aukštų skaičius (nuo - iki)</i>	-
<i>Statinių paskirtys</i>	Gatvės (9.2)
<i>Priklausomųjų želdynų norma, proc.</i>	-
<i>Žemės naudojimo apribojimai</i>	VI, XIX, XLVIII, XLIX

Žemės sklypas Nr.61

Bendri reikalavimai	
<i>Konkretus teritorijos naudojimo tipas ir tipo indeksas</i>	Inžinerinės infrastruktūros koridorius (TK)
<i>Sklypo plotas ir ribos</i>	1676 kv. m. Sklypo ribos formuojamos.
<i>Pagrindinė žemės naudojimo paskirtis</i>	Kita pagrindinė žemės naudojimo paskirtis.
<i>Galimi naudojimo būdai</i>	Susisiekimo ir inžinerinių tinklų koridorių teritorijos (I2)
Privalomi reikalavimai	
<i>Statinių aukštis / altitudė</i>	-
<i>Užstatymo tankumas</i>	-
<i>Užstatymo intensyvumas</i>	-
<i>Užstatymo tipas</i>	-
<i>Servitutas</i>	
Papildomi reikalavimai	
<i>Aukštų skaičius (nuo - iki)</i>	-
<i>Statinių paskirtys</i>	Gatvės (9.2)
<i>Priklausomųjų želdynų norma, proc.</i>	-
<i>Žemės naudojimo apribojimai</i>	VI, IX, XIX, XLIX

Žemės sklypas Nr.62

Bendri reikalavimai	
<i>Konkretus teritorijos naudojimo tipas ir tipo indeksas</i>	Inžinerinės infrastruktūros koridorius (TK)
<i>Sklypo plotas ir ribos</i>	1212 kv. m. Sklypo ribos formuojamos.
<i>Pagrindinė žemės naudojimo paskirtis</i>	Kita pagrindinė žemės naudojimo paskirtis.
<i>Galimi naudojimo būdai</i>	Susisiekimo ir inžinerinių tinklų koridorių teritorijos (I2)
Privalomi reikalavimai	
<i>Statinių aukštis / altitudė</i>	-
<i>Užstatymo tankumas</i>	-
<i>Užstatymo intensyvumas</i>	-
<i>Užstatymo tipas</i>	-
<i>Servitutas</i>	
Papildomi reikalavimai	
<i>Aukštų skaičius (nuo - iki)</i>	-
<i>Statinių paskirtys</i>	Gatvės (9.2)
<i>Priklausomųjų želdynų norma, proc.</i>	-
<i>Žemės naudojimo apribojimai</i>	VI, XIX, XLVIII, XLIX

Žemės sklypų žemės naudojimo apribojimai nustatyti vadovaujantis Specialiosiomis žemės ir miško naudojimo sąlygomis (LR Vyriausybės 1992 m. gegužės 12 d. nutarimas Nr. 343):

I – ryšių linijų apsaugos zonos – po 2 m abipus kabelio;
VI- elektros linijų apsaugos zonos – po 1 m abipus el. linijos;
IX –dujotiekio apsaugos zonos – po 2 m nuo vamzdžio ašies;
XIX –nekilnojamųjų kultūros vertybių teritorija ir apsaugos zonos; vizualinės apsaugos zona -500 m, nuo fizinio poveikio – 50 m;
XLVIII- šilumos ir karšto vandens tiekimo tinklų apsaugos zonos – po 5 m nuo kanalo krašto;
XLIX –vandentiekio, lietaus ir fekalinės kanalizacijos tinklų ir įrenginių apsaugos zonos – 2,5 m nuo vamzdžio ašies, jei tinklai iki 2,5 m gylyje; 5,0 m nuo vamzdžio ašies, jei tinklai giliau kaip 2,5 m gylyje; lietaus nuotekoms – 2,5 m iki 400 mm diametro, kai tinklai iki 2,5 m gylyje, 5,0 m, kai giliau negu 2,5 m gylyje; kai vamzdžio $d \geq 400$ mm – apsaugos zona 10 m.

Nustatyti reglamentai galioja tiek, kiek neprieštarauja LR Nekilnojamojo kultūros paveldo apsaugos įstatymui ir poįstatyminiams teisės aktams.

Norint renovuoti senus statinius, kurie yra Klaipėdos senamiesčio teritorijoje, yra būtina atlikti tyrimus.

Statinių, patenkančių į nagrinėjamą teritoriją, paskirtys:

6.2. – inžineriniai statiniai;

7.1. - gyvenamosios paskirties (vieno buto) pastatai (namai) –skirti gyventi vienai šeimai;

7.2. - gyvenamosios paskirties (dviejų butų) pastatai (namai) - skirti gyventi dviem šeimoms;

Sprendiniai

7.3. - gyvenamosios paskirties (trijų ir daugiau butų) (daugiabučiai) pastatai (namai);

7.4. - gyvenamosios paskirties (įvairių socialinių grupių asmenims) pastatai (namai) – skirti gyventi įvairių socialinių grupių asmenims (bendrabučiai, vaikų namai, prieglaudos, globos namai ir pan.);

8.1. – viešbučių paskirties pastatai;

8.2. – administracinės paskirties pastatai;

8.3. – prekybos paskirties pastatai;

8.4. – paslaugų paskirties pastatai;

8.5. – maitinimo paskirties pastatai;

8.7. – garažų paskirties pastatai;

8.11. – mokslo paskirties pastatai;

9.2. – keliai (gatvės).

4.2. Susisiekimo sistemos sprendiniai.

Planuojama teritorija (apie 12,25 ha) yra apribota Tilžės, Baltikalnio, Bangų, Gluosnių ir Kooperacijos gatvėmis. A, B, C kategorijų gatvės yra nustatytos Klaipėdos miesto teritorijos bendrajame plane, todėl rengiamu detaliuoju planu jos nekeičiamos. Vadovaujantis susisiekimo sistemų planavimą reglamentuojančiais teisės aktais, rengiamu detaliuoju planu D kategorijos gatvėms suteikiami indeksai „1“ arba „2“ ir nustatomi jų techniniai parametrai.

1 Lentelė. Gatvių kategorijos ir techniniai parametrai

Gatvė	Kategorija	Raudonųjų linijų plotis, m	Eismo juostų skaičius	Eismo juostų plotis, m	Važiujamosios dalies plotis, m	Automobilių stovėjimas
Bangų g.	C ₁	16-24	2	3,0	10,0	Lygiagretus iš abiejų pusių
Baltikalnio g.	C ₂	9-33	2	3,0	6,0	Nenumatomas
Tilžės g.	D ₁	18-27	2	3,0	10,0	Lygiagretus (statmenas iš vienos pusės trumpoje atkarpoje)
Kooperacijos g.	D ₁	12-17	2	3,5	7,0	Statmenas iš vienos pusės

Sprendiniai

Gluosnių g.	D ₂	9-13	2	3,0	6,0	Nenumatomas
Butsargių g.	D ₂	5-13	1-2	3,5-2,75	3,5-5,5	Nenumatomas

Siekiant, kad gatvių tinklas atitiktų perspektyvinius susisiekimo poreikius, siūlomi tokie sprendiniai:

- Suformuota Baltikalnio gatvės trasą pagal Klaipėdos miesto teritorijos bendrąjį planą taip, kad būtų užtikrintas tiesioginis ryšys su Rumpiškės gatve bei numatant naują tiltą per Danės upę. Baltikalnio gatvė tarp Tilžės ir Bangų gatvės numatoma 2 juostų, už Bangų gatvės link Danės upės – 4 eismo juostų. Principinė jungtis su Rumpiškės gatve.
- Rekonstruojama Kooperacijos gatvė, įrengiant statmeną automobilių stovėjimą iš Trinyčių ežero pusės (57 automobilių stovėjimo vietos);
- Rekonstruojama Bangų gatvės sankryža su Baltikalnio gatve ir jos tęsiniu link Danės upės (įrengiamos papildomos eismo juostos posūkiams į kairę/į dešinę, numatomas sankryžos reguliavimas šviesoforu);
- Įrengiama nauja Butsargių gatvės atkarpa link sklypo, kurio kadastrinis Nr. 2101/3:691, įvertinant jame parengto detaliojo plano sprendinius;
- Rekonstruojama Butsargių gatvės vakarinė dalis;
- Suformuojama Gluosnių gatvės važiuojamoji dalis, numatyti šaligatviai, lietaus nuotėkų tinklai.

Formuojant naują Baltikalnio gatvės jungtį su Rumpiškės gatve, istoriškai susiklostęs gatvių tinklas paliekamas nepakeistas, tik performuojamas eismo organizavimas, įvertinant eismo saugumo reikalavimus.

Sankryžų projektiniai pasiūlymai yra perkelti iš Klaipėdos senamiesčio rytinės dalies gatvių sankryžų projektinių pasiūlymų.

Privažiavimai prie pastatų ir teritorijų

Vadovaujantis STR 2.02.01:2004 „Gyvenamieji pastatai“ reikalavimais, visi privažiavimai numatomi ne siauresni kaip 5,5 m pločio, išimtiniais atvejais, kur nėra galimybės įrengti platesnio pravažiavimo, paliekami esami 3,5 m pločio pravažiavimai. Toks privažiavimų plotis yra būtinas specialiosios paskirties transporto priemonių (priešgaisrinės gelbėjimo tarnybos automobilių, šiukšlievežių, greitosios pagalbos automobilių, baldus ar buitinę techniką atvežančių automobilių) patogiam judėjimui. Privažiavimai neturi būti užstatyti automobiliais. Visus privažiavimus, kurie netenkina minėtų reikalavimų, numatoma išplatinti. Privažiavimų bortus siūloma ženklinti geltona brūkšnine linija, informuojančia transporto priemonių vairuotojus apie draudžiamą stovėjimą.

Automobilių stovėjimo vietos

Sovietmečiu suplanuotoje ir tankiai užstatytoje teritorijoje nėra jokių galimybių užtikrinti norminį automobilių stovėjimo vietų skaičių. Todėl absoliutus normatyvinio automobilių stovėjimo vietų užtikrinimas nėra pagrindinis tikslas, kadangi įrengiant tiek automobilių stovėjimo vietų „kiek telpa“, būtų labai sumažinta gyvenamoji ir aplinkos kokybė, nusižengta darnaus planavimo principams.

Sprendiniai

Esamas nagrinėjamos teritorijos automobilių stovėjimo vietų poreikis yra 740 vietų. Realizavus sprendinius šis poreikis būtų patenkintas maždaug 77 %.

Nuo naujai planuojamų automobilių parkavimo vietų bus išlaikomi normuojami atstumai iki esamų gyvenamųjų namų langų, mokyklos, vaikų lopšelių – darželių teritorijų ribų.

2 Lentelė. Automobilių stovėjimo vietos.

Aikštelės Nr.	Stovėjimo vietų sk.	Būklė	Vieta
1	5	Esama	Sklype
2	8	Rekonstruojama (4 esamos, 4 naujos)	Sklype
3	6	Esamos	Sklype
4	5	Nauja	Sklype
5	5	Nauja	Sklype
6	7	Nauja	Sklype
7	4	Nauja	Gatvėje
8	8	Nauja	Gatvėje
9	8	Nauja	Gatvėje
10	3	Nauja	Gatvėje
11	6	Esama (6 trumpalaikio sustojimo vietos vaikų išlaipinimui)	Kvartale
12	32	Esama	Kvartale
13	8	Esama	Sklype
14	28	Rekonstruojama (26 esamos, 2 nauja)	Sklype
15	5	Esama	Sklype
16	6	Nauja (6 trumpalaikio sustojimo vietos vaikų išlaipinimui)	Kvartale
17	9	Esama	Sklype

Sprendiniai

18	14	Esama	Sklype
19	18	Nauja (18 trumpalaikio sustojimo vietų vaikų išlaipinimui)	Sklype
20	20	Nauja ir esama (5vnt.)	Sklype
21	17	Nauja	Gatvėje
22	23	Nauja	Gatvėje
23	45	Rekonstruojama (38 esamos, 7 nauja)	Sklype
24	15	Nauja	Sklype
25	17	Nauja	Gatvėje
26	23	Rekonstruojama (5 esamos, 18 nauja)	Sklype
27	7	Esama	Sklype
28	6	Esama	Sklype
29	10	Esama	Sklype
30	6	Nauja	Gatvėje
31	10	Nauja	Gatvėje
32	4	Nauja	Gatvėje
33	4	Nauja	Gatvėje
34	3	Nauja	Gatvėje
35	8	Esama	Sklype
36	27	Nauja	Kvartale
37	21	Esama	Sklype
38	15	Esama	Sklype
39	8	Nauja	Gatvėje
40	7	Nauja	Gatvėje

Sprendiniai

41	26	Esama	Kvartale
42	10	Rekonstruojama (3 esamos, 7 nauja)	Sklype
43	23	Rekonstruojama (5 esamos, 18 nauja)	Sklype
44	4	Nauja	Gatvėje
45	5	Esama	Sklype
46	9	Nauja	Sklype
Viso	558		

Numatoma, kad, remiantis šio detaliojo plano sprendiniais, atlikus infrastruktūros rekonstrukciją, esamų aikštelių išplatinimą bei naujų įrengimą, teritorijoje bus apie 558 automobilių stovėjimo vietą arba esamas poreikis bus tenkinamas apie 75 %, tačiau vertinant automobilių stovėjimo vietų skaičiaus poreikį kiekvienam sklypui, jo tenkinti nėra galimybių, todėl viena parkavimo aikštelė kai kur turės aptarnauti ir tuos pastatus, prie kurių ženkliai trūksta parkavimo vietų. Tokiam tikslui yra suplanuotas žemės sklypas Nr. 60, kuriame galima talpinti 27 automobilius.

Didelį dėmesį numatoma skirti automobilių statymo procesui normalizuoti. Siūloma nužymėti visas automobilių stovėjimo vietas, taip pat geltonai paženklinti gatvės bortus ties tais pravažiavimais, kur draudžiamas automobilių stovėjimas. Taip būtų siekiama užtikrinti transporto priemonių pravažiavimus, išvengti automobilių užstatymo ir kitų nepageidaujamų reiškinių.

Pėsčiųjų ir dviračių takai, šaligatviai

Vienas iš svarbiausių darnaus judrumo užtikrinimo būdų miestuose yra kelionių dalies atliekamos nemotorizuotu transportu didinimas. Norint tai pasiekti yra svarbu formuoti patogų pėsčiųjų ir dviračių takų tinklą. Atsižvelgiant į kvartalo viduje nusistovėjusius ryšius, plečiamas pėsčiųjų takų tinklas ir formuojami nauji pėsčiųjų takai. Numatoma, kad prie visų gatvių ir privažiavimų būtų įrengtas šaligatvis bent iš vienos pusės ne siauresnis kaip 1,5 m. Suformuotu tinklu gyventojams bus patogų realizuoti netolimus rekreacinius, buitinius, mokymosi, darbo ar transporto priemonių pasiekiamumo ryšius. Dviračių takai numatomi Tilžės, Baltikalnio, Butsargių, Kooperacijos ir Bangų gatvėse, per nagrinėjamos teritorijos vidų vakarų – rytų kryptimi (sklypas Nr. 41), taip pat Trinyčių parko teritorijoje.

4.2.1. Aplinkos taršos rodiklių analizė

Triukšmo susidarymas, įgyvendinus detaliojo plano sprendinius

Prognozuojamas triukšmo padidėjimas Baltikalnio gatvėje, kai automobilių srautas išaugs nuo 180 iki 600 automobilių per valandą yra preliminarus, kadangi norint gauti tikslius oro taršalų ir automobilių sukeliama triukšmo rodiklius būtina atlikti eilę tyrimų. Remiantis triukšmo skaičiavimo metodika, neskaidant automobilių srautų pagal paros laiką prognozuojamas suminis valandinis triukšmo lygio rodiklis yra ~65 dBA. Prognozuojamas padidėjimas yra 5,2 dBA. Toks triukšmo lygis numatomas piko valandomis, nes vakare prognozuojamas automobilių srautas tik 119 aut./val., naktį -39 aut./val. Sunkiasvoris transportas sudarytų tik apie 2% viso transporto srauto.

Triukšmo lygis labia priklausys nuo rekonstruojamos gatvės dangos rūšies, kas paaiškės tik gatvės techninio projekto rengimo stadijoje. Taip pat svarbus leistino važiavimo greičio dydis. Jei vidutinis greitis 40 km/val., triukšmo lygis gali žymiai sumažėti.

Triukšmo padidėjimas gali sukelti nedidelius gyventojų sveikatos sutrikimus, jų mažinimui yra taikomos įvairios techninės, technologinės, urbanistinės, architektūrinės priemonės. Naudojant akustines sienes, apsaugines medžių ir želdynų juostas, įrengiant pastatuose langus su triukšmą slopinančiais stiklo paketais triukšmas gali būti slopinamas iki 15-20 dBA. Jei, įvertinus visus faktorius paaiškės, kad triukšmo ribinės vertės yra viršijamos, būtina panaudoti aukščiau įvardintas triukšmą mažinančias priemones.

Remiantis UAB „Pajūrio planai“ 2015 m. atlikta triukšmo skaičiavimo medžiaga prognozuojamas Baltikalnio g. triukšmo lygis po rekonstrukcijos dienos metu bus 60 dBA, vakaro – 60 dBA, nakties – 55 dBA.

Prieš priimant sprendimą dėl priemonių triukšmo mažinimui taikymo, tam, kad nustatyti faktinį triukšmo lygį, rekomenduojama atlikti matavimus ir gyvenamųjų bei visuomeninių pastatų patalpų viduje prieš gatvių rekonstravimą. Jei bus viršytos triukšmo ribinės vertės, būtina taikyti triukšmo mažinimo priemones. Kokias apsaugos nuo triukšmo ir cheminės taršos priemones panaudoti priklausys rengiamo gatvės techninio projekto metu atlikus išsamius aplinkos oro taršos ir cheminės taršos skaičiavimus.

PERSPEKTYVINIAI TRANSPORTO SRAUTAI

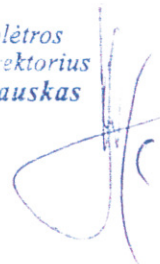
Vadovaujantis detaliojo plano transportinės dalies sprendiniais perspektyviniai transporto srautai Bangų, Baltikalnio gatvėse pateikti 1 ir 2 lentelėse.

1 lentelė. Pagrindiniai gatvių techniniai parametrai

Gatvės elementai	Bangų gatvė	Baltikalnio gatvė
Kategorija pagal miesto BP	C1 kategorija	C2 kategorija
Esamas gatvės plotis-m	9,0-11,0	5,0-6,0
Eismo juostų skaičius	3	2
Esamos autobusų stotelės	yra	nėra
Atstumas tarp užstatymo -m	18,0-23,0	18,5
Eismo juostos plotis pagal kategorija	3,5	3,25
Minimalus planuojamos gatvės plotis-m	9-10,5	6,0-6,5
Maksimalus planuojamas gatvės plotis-m	12-14,0	6,0-9,75
Planuojamas viešojo transporto eismas	taip	ne
Gatvės raudonosios linijos - m	>20,0	15,0
Perspektyvinis transporto srautas – aut./h	1700	600

KOPIJA TIKRA

Urbanistinės plėtros
departamento direktorius
Kastytis Macijauskas



Triukšmo modeliavimui perspektyviniai transporto srautai atskiriems paros laikotarpiams, buvo apskaičiuoti vadovaujantis Klaipėdos kelių eismo dinamika, kurioje paros srautas nuo vakarinės piko valandos sudarytų apie 7,5 proc., naktinis srautas (22-6 val.) siektų apie 6,5 proc., vakaro (18-22 val.) -19,8 proc. dienos (6-18 val.) -73,7 proc.

2 lentelė. Planuojamos teritorijos perspektyviniai transporto srautai

Gatvė	Piko valandos srautas	Diena (6–18 val.),	Vakaras (18–22 val.),	Naktis (22–6 val.),
	tr. pr./h	tr. pr./h	tr. pr./h	tr. pr./h
Bangų gatvė	1700	1253	337	111
Baltikalnio gatvė	600	442	119	39

Bastionų gatvėje krovininio transporto eismas bus draudžiamas. Bangų ir Baltikalnio gatvėje priimama, kad sunkiasvoris transportas nuo bendro transporto srauto sudarys 2 %.

TRIUKŠMO SKLAIDOS SKAIČIAVIMAS

TRIUKŠMO SKAIČIAVIMO PROGRAMINĖ ĮRANGA

Stacionarių šaltinių triukšmas planuojamoje teritorijoje apskaičiuotas naudojant CadnaA programinę įrangą. CadnaA (Computer Aided Noise Abatement – kompiuterinė triukšmo mažinimo sistema) – programinė įranga skirta triukšmo poveikio apskaičiavimui, vizualizacijai, įvertinimui ir prognozavimui. CadnaA programoje vertinamos visos akustinių taršos šaltinių grupės (pagal 2002/49/EB), kurioms taikomos atitinkamos Europos Sąjungoje ir Lietuvoje galiojančios metodikos ir standartai.

Vadovaujantis Aplinkos triukšmo direktyvos 2002/49/EB II priedo nuostatomis, kelių transporto triukšmo strateginiams žemėlapiams sudaryti turi būti taikoma Prancūzijos nacionalinė skaičiavimo metodika „NMPB-Routes-96“ (SETRA-CERTU-LCPC-CSTB), nurodyta Prancūzijos Respublikos aplinkos ministro 1995 m. gegužės 5d. įsakyme dėl kelių

infrastruktūros triukšmo. Oficialus leidinys, 1995m. gegužės 10d., 6 straipsnis ir Prancūzijos standartas „XPS31-133“. Šiuose dokumentuose spinduliuojamojo triukšmo įvesties duomenys gaunami vadovaujantis „Sausumos transporto triukšmo vadovas, triukšmo lygių prognozavimas, CETUR 1980“ („Guide du bruit des transports terrestres, fascicule prévision des niveaux sonores, CETUR 1980“) nurodymais.

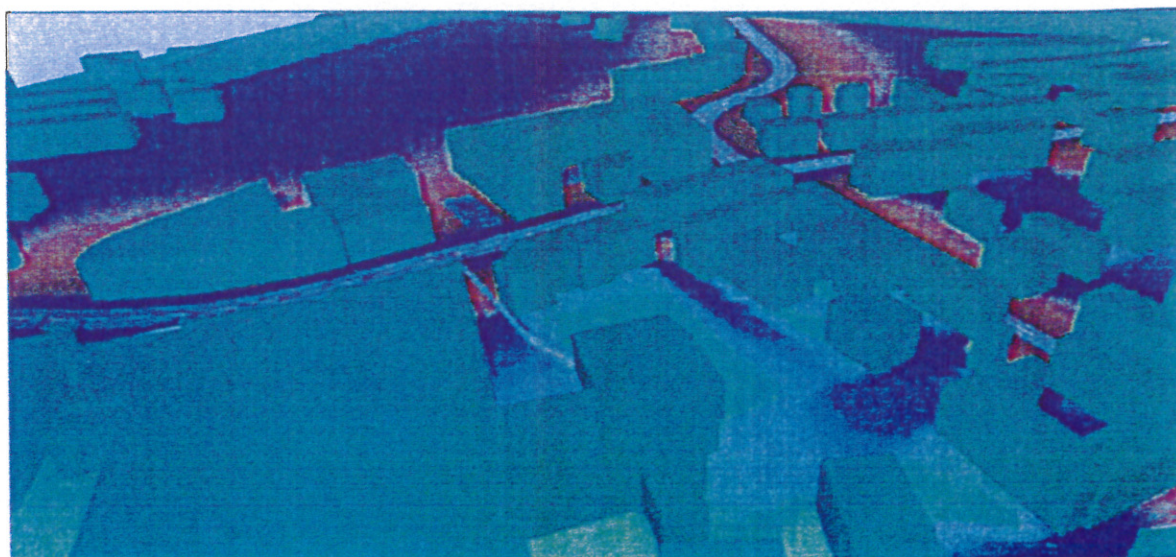
Šiuo atveju skaičiuojant transporto triukšmo lygius planuojamoje teritorijoje su CadnaA programa, naudojama skaičiavimo metodika - NMPB-Routes-96.

KOPIJA TIKRA

TRIUKŠMO MODELIAVIMO SĄLYGOS

Skaičiuojant triukšmo lygius pagal skaičiavimo metodiką - NMPB-Routes-96 buvo priimtos tokios sąlygos ir rodikliai:

- triukšmo lygio skaičiavimo aukštis – 4,0 m, receptorių tinklelio žingsnis – 5 m;
- oro temperatūra + 10°C, santykinis drėgnumas 70 %;
- žemės paviršiaus garso sugerties rodiklis – 0 (visiškai atspindintis paviršius);
- įvertintas triukšmo slopinimas – esamas ir planuojamas užstatymas, kelio dangų akustinės charakteristikos;
- Transporto srautas vertinamas kaip linijinis triukšmo šaltinis, kuris apibrėžiamas vieno metro ilgio kelio ruožo atkarpoje tam tikra kryptimi sklindančio garso galingumu pagal atitinkamas oktavos dažnio juostas. Įvedamas kelio plotis pagal kiekvienos gatvės parametrus (1 lentelė);
- Atsižvelgiant į kelio dangos rūšį, kelių transporto triukšmo sklidimo skaičiavimuose taikomos pataisos. Buvo priimti tokie kelio ruožo dangos parametrai:
 - lygios tekstūros grindinio akmenys (smooth texture paving stones) – Bangų gatvės ruožas,
 - glotnus asfaltas – betono ar mastikos (smooth asphalt –concrete or mastic) – likusių gatvių ruožai.
- Taikytas transporto važiavimo krypties parametras – dviejų krypčių, važiuojant dešiniąja kelio puse (2 directions driving on the right);
- Eismo srauto parametras įvertinantis automobilių įsibėgėjimo ir lėtėjimo poveikį - pulsuojančias (pulsated);
- Eismo intensyvumo duomenis priimami pagal valandinius eismo rodiklius (2 lentelė);
- vidutinis transporto greitis priimamas lygus 40 km/h.



2 pav. Nagrinėjamos vietovės erdvinis modelis naudotas triukšmo skaidos skaičiavimuose

TRIUKŠMO POVEIKIS SVEIKATAI, DIDŽIAUSI LEIDŽIAMY TRIUKŠMO RIBINIAI DYDŽIAI

Ribines triukšmo vertes žmonių gyvenamuosiuose ir visuomenės paskirties pastatuose bei jų aplinkoje nustato Lietuvos higienos norma HN 33:2011 „Triukšmo ribiniai dydžiai gyvenamuosiuose ir visuomenės paskirties pastatuose bei jų aplinkoje“ (2.2 lentelė). Higienos norma nurodo, kad transporto sukeltas triukšmas – transporto priemonių (kelių, geležinkelių, orlaivių) eismo sukeltas nuolatinis arba daugelio kartotinių pavienių garso įvykių triukšmas.

2.2 lentelė. Ištrauka iš HN 33:2011 1 lentelės: Didžiausi leidžiami triukšmo ribiniai dydžiai gyvenamuosiuose ir visuomeninės paskirties pastatuose bei jų aplinkoje

Eil. Nr.	Objekto pavadinimas	Paros laikas, val.	Ekvivalentinis garso slėgio lygis (L_{AeqT}), dBA
3.	Gyvenamųjų pastatų (namų) ir visuomeninės paskirties pastatų (išskyrus maitinimo ir kultūros paskirties pastatus) aplinkoje, veikiamoje transporto sukeliama triukšmo	6–18	65
		18–22	60
		22–6	55

PROGNOZUOJAMI TRIUKŠMO LYGIAI

Triukšmo sklaidos žemėlapiu nagrinėjamoje teritorijoje buvo sudaryti visiems paros laikotarpiams, kaip reglamentuoja HN-33:2011.

Dienos metu apskaičiuotas didžiausias triukšmo lygis ties gyvenamos ir visuomeninės paskirties pastatų fasadais siekia: Bangų gatvėje 69-74 dBA, Bastionų gatvėje 65-71 dBA.

Vakaro metu apskaičiuotas triukšmo lygis ties gyvenamos ir visuomeninės paskirties pastatų fasadais: Bangų gatvėje 63-68 dBA, Bastionų gatvėje 60-65 dBA.

Nakties metu apskaičiuotas triukšmo lygis ties gyvenamos ir visuomeninės paskirties pastatų fasadais siekia: Bangų gatvėje 58-64 dBA, Bastionų gatvėje 55-61 dBA.

Apskaičiuotas suminis paros triukšmo rodiklis L_{dvn} ties gyvenamos ir visuomeninės paskirties pastatų fasadais siekia: Bangų gatvėje 69-74 dBA, Bastionų gatvėje 65-71 dBA.

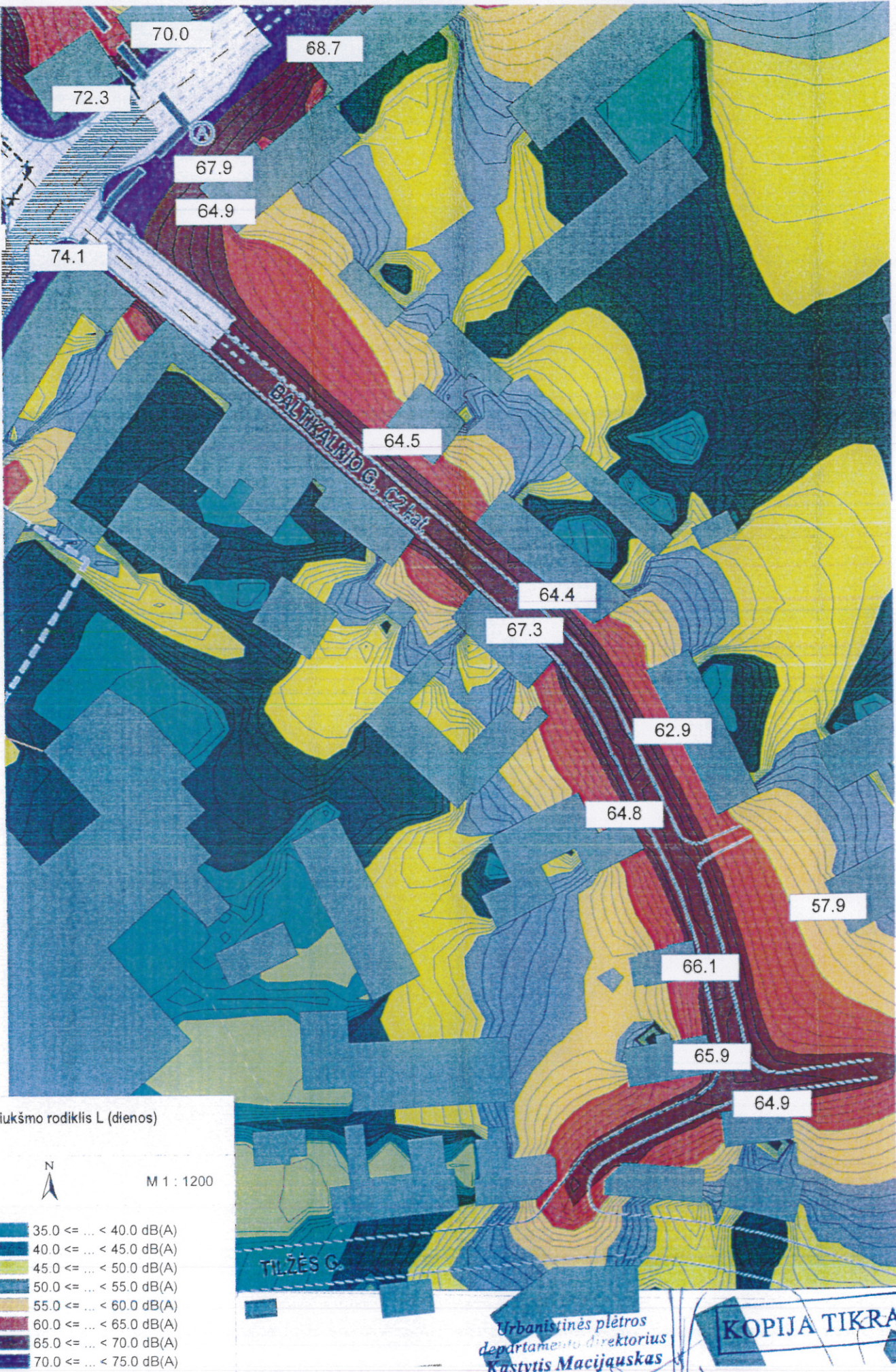
Pateikiame aplinkos triukšmo lygio žemėlapius.

Taisyne teikti.
 Urbanistinės plėtros
 departamento direktorius
Kastytis Macijauskas

320460 320480 320500 320520 320540 320560 320580 320600 320620 320640

6178620
6178600
6178580
6178560
6178540
6178520
6178500
6178480
6178460
6178440
6178420
6178400
78380

6178620
6178600
6178580
6178560
6178540
6178520
6178500
6178480
6178460
6178440
6178420
6178400
6178380
6178360
6178340
6178320



Triukšmo rodiklis L (dienas)



M 1 : 1200

- 35.0 ≤ ... < 40.0 dB(A)
- 40.0 ≤ ... < 45.0 dB(A)
- 45.0 ≤ ... < 50.0 dB(A)
- 50.0 ≤ ... < 55.0 dB(A)
- 55.0 ≤ ... < 60.0 dB(A)
- 60.0 ≤ ... < 65.0 dB(A)
- 65.0 ≤ ... < 70.0 dB(A)
- 70.0 ≤ ... < 75.0 dB(A)
- 75.0 ≤ ... < 80.0 dB(A)

Urbanistinės plėtros
departamento direktorius
Kastytis Macijauskas

KOPIJA TIKRA

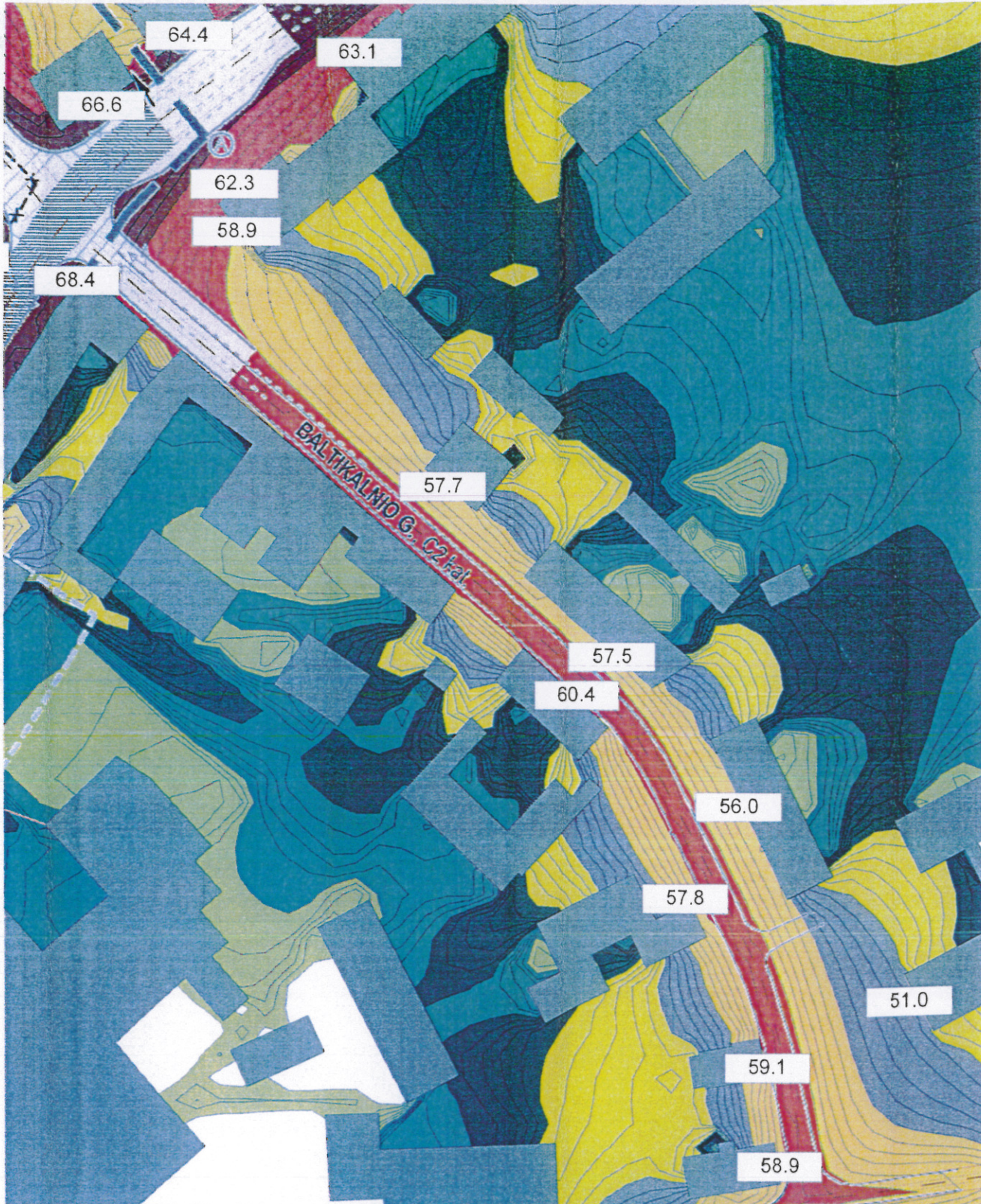
320500 320520 320540 320560 320580 320600 320620 320640

2815
46

320460 320480 320500 320520 320540 320560 320580 320600 320620 320640

6178620
6178600
6178580
6178560
6178540
6178520
6178500
6178480
6178460
6178440
6178420
6178400
78380

6178620
6178600
6178580
6178560
6178540
6178520
6178500
6178480
6178460
6178440
6178420
6178400
6178380
6178360
6178340
6178320



64.4 63.1

66.6

62.3

58.9

68.4

57.7

57.5

60.4

56.0

57.8

51.0

59.1

58.9

57.9

Triukšmo rodiklis L (vakaro)



M 1 : 1200

- 35.0 ≤ ... < 40.0 dB(A)
- 40.0 ≤ ... < 45.0 dB(A)
- 45.0 ≤ ... < 50.0 dB(A)
- 50.0 ≤ ... < 55.0 dB(A)
- 55.0 ≤ ... < 60.0 dB(A)
- 60.0 ≤ ... < 65.0 dB(A)
- 65.0 ≤ ... < 70.0 dB(A)
- 70.0 ≤ ... < 75.0 dB(A)
- 75.0 ≤ ... < 80.0 dB(A)

TILŽES G.

Urbanistinės plėtros
departamentu direktorius
Kastytis Macijauskas

KOPJA TIKRA

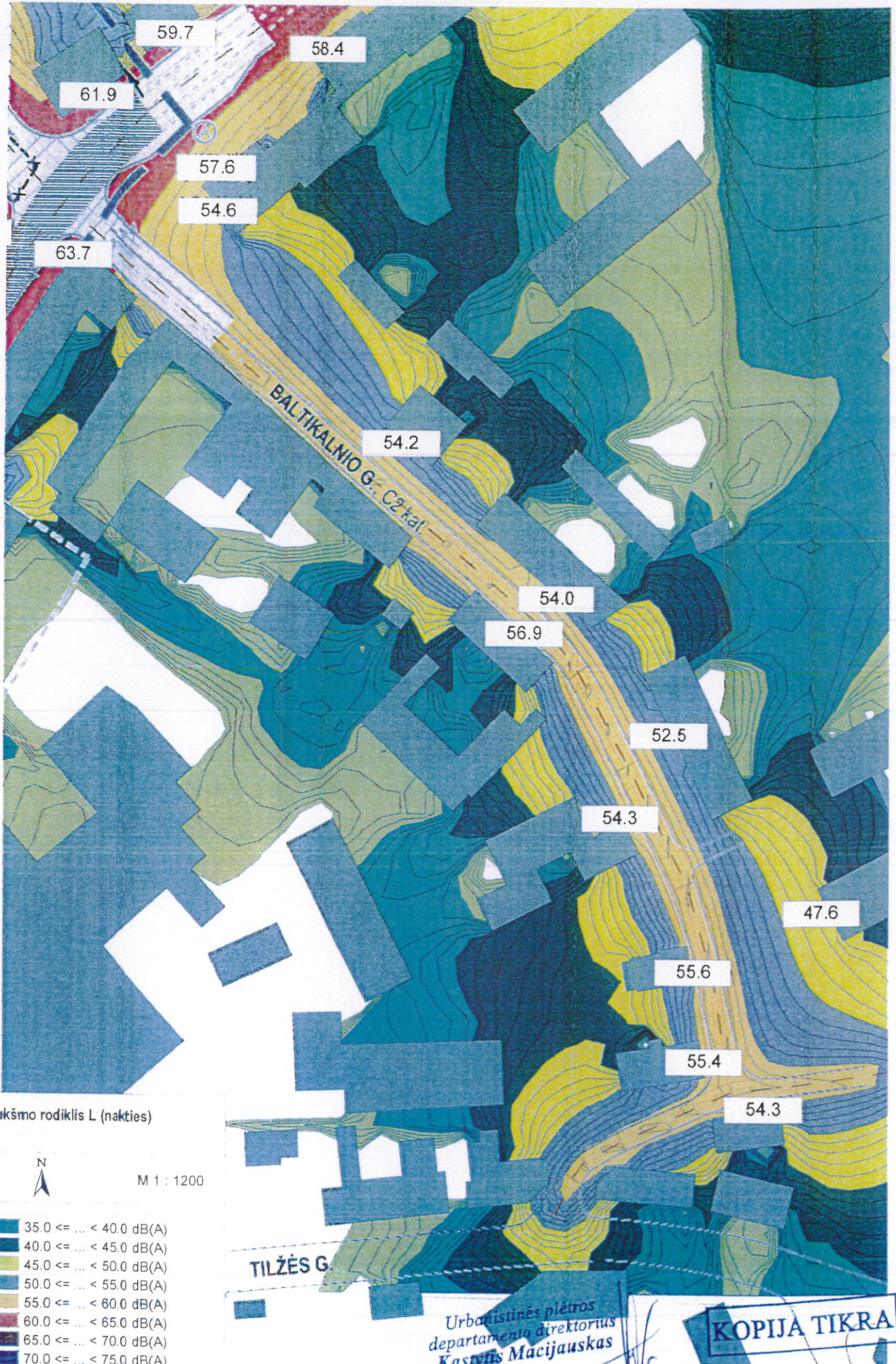
320500 320520 320540 320560 320580 320600 320620 320640

281
47

320460 320480 320500 320520 320540 320560 320580 320600 320620 320640

6178620
6178600
6178580
6178560
6178540
6178520
6178500
6178480
6178460
6178440
6178420
6178400
78380

6178620
6178600
6178580
6178560
6178540
6178520
6178500
6178480
6178460
6178440
6178420
6178400
6178380
6178360
6178340
6178320



59.7
61.9
58.4
57.6
54.6

63.7

54.2

54.0

56.9

52.5

54.3

47.6

55.6

55.4

54.3

Triukšmo rodiklis L (nakties)



M 1 : 1200

- 35.0 <= ... < 40.0 dB(A)
- 40.0 <= ... < 45.0 dB(A)
- 45.0 <= ... < 50.0 dB(A)
- 50.0 <= ... < 55.0 dB(A)
- 55.0 <= ... < 60.0 dB(A)
- 60.0 <= ... < 65.0 dB(A)
- 65.0 <= ... < 70.0 dB(A)
- 70.0 <= ... < 75.0 dB(A)
- 75.0 <= ... < 80.0 dB(A)

TILŽES G.

Urbanistinės plėtros
departamento direktorius
Kasys Macijauskas

KOPIJA TIKRA

320500 320520 320540 320560 320580 320600 320620 320640

2018
48

IŠVADOS IR PASIŪLYMAI

Apskaičiuoti prognozuojami triukšmo rodikliai ties gyvenamos ir visuomeninės paskirties pastatų fasadais esančiais arčiausiai Bangų ir Baltikalnio gatvių viršija ribines vertes visais paros laikotarpiais. Bangų gatvėje ribinės vertės viršijimas gali siekti iki 9 dBA, Baltikalnio g. – 5,2 dBA.

Triukšmo lygis yra sąlygojamas prognozuojamo eismo intensyvumo, pvz. Bangų gatvėje esamas transporto intensyvumas siekia apie 450 aut./h, prognozuojamas – 1700 aut./h. Taip pat svarbus faktorius - atstumas nuo pastatų iki važiuojamosios dalies, kuris Bangų ir Baltikalnio gatvėse vietomis siekia tik 5 m.

Esami pastatai su esamomis langų ir durų konstrukcijomis įgalina sumažinti triukšmo lygį iki 20 dBA, todėl prognozuojamas triukšmo lygis pastato išorėje, pastato viduje sumažės iki HN-33:2011 reglamentuojamų triukšmo ribinių verčių ir jų neviršija.

Tačiau projektuojant naujus statinius ar numatant vykdyti esamų statinių rekonstravimą planuojama taikyti triukšmą mažinančias priemones.

Prieš priimant sprendimą dėl triukšmo mažinimo priemonių taikymo, tam, kad nustatyti faktinį triukšmo lygį, rekomenduojama atlikti matavimus gyvenamųjų pastatų patalpose prieš gatvės įrengimą ar rekonstravimą ir eksploatuojant gatves po įrengimo ar rekonstravimo. Esant triukšmo ribinių verčių viršijimui, būtina taikyti triukšmo mažinimo priemones.

Rekomenduojamos triukšmo mažinimo priemonės:

- Planuojamų gyvenamųjų patalpų, orientuotų į Baltikalnio g., langus numatyti su triukšmą slopinančiomis orlaidėmis, užtikrinant patalpų vėdinimą, esant uždarytiems langams. Rekomenduojama langų akustinė varža >35 dBA (langų garso izoliavimo klasė pagal STR 2.01.07:2003 nežemesnė kaip B). Orlaidės atidarytoje padėtyje akustinė varža >25 dBA. Tokių charakteristikų langai leis užtikrinti, kad gyvenamose ir visuomeninės paskirties patalpose bus užtikrintas triukšmo lygis kaip reglamentuoja HN-33:2011.
- Kelio rekonstrukcijos metu reikalinga keisti esamų gyvenamųjų namų esamus langus orientuotus į Bangų ir Baltikalnio g. į triukšmą izoliuojančius su orlaidėmis arba į esamus langus įdėti tik orlaides, užtikrinant patalpų vėdinimą, esant uždarytiems langams. Techniniame projekte turėtų būti nurodytos orlaidės garso izoliavimo rodiklis, nustatytas pagal standarto LST EN ISO 10140-1:2010 „Akustika. Laboratorinis pastato elementų garso izoliacijos matavimas. 1 dalis. Taisyklės, taikomos specialiesiems gaminiams“, E priedo reikalavimus. Pažymėtina, kad į langą įdėjus orlaidę, fasado su langais garso izoliavimo rodiklis sumažėja.

- Planuojamų statinių triukšmo izoliavimas turi būti projektuojamas, įvertinus aplinkos triukšmo lygį ir statinių apsaugos nuo triukšmo tvarką ir būdus, kuriuos reglamentuoja Statybos techninis reglamentas STR 2.01.07:2003 „Pastatų vidaus ir išorės aplinkos apsauga nuo triukšmo“. Projektiniai pastato išorinių atitvarų (fasadų) ir jo dalių ore sklindančio garso izoliavimo apskaičiavimai turi būti atliekami, atsižvelgiant į numatomus triukšmo lygius pastato išorės aplinkoje, kurie atlikus triukšmo vertinimą viršija HN-33:2011 nustatytas ribines vertes, vadovaujantis Lietuvos standartu LST EN 12354-3:2001.
- Numatyti galimybę mažinti transporto greitį nagrinėjamose gatvėse. Pvz. lengvųjų automobilių greičio sumažėjimas nuo 50 iki 40 km/h duoda 2,8 dBA triukšmo lygio sumažėjimą (pagal „Aplinkosauginių priemonių projektavimo, įdiegimo ir priežiūros rekomendacijos. Kelių eismo triukšmo mažinimas APR-T 10“). Mažinant transporto eismo keliamą triukšmą, Kelių direkcija siūlo taikyti inovatyvias triukšmą mažinančias priemones, pavyzdžiui, tylesnes kelio dangas. Tylesnės kelio dangos galėtų būti įrengiamos ties gyvenamaisiais namais, esančiais arti kelio, patenkančiais į viršnorminio triukšmo zoną, ir kai nėra galimybių įgyvendinti kitų transporto triukšmą mažinančių priemonių. Dokumento „Aplinkosauginių priemonių projektavimo, įdiegimo ir priežiūros rekomendacijos. Kelių eismo triukšmo mažinimas APR-T 10“, patvirtinto Kelių direkcijos generalinio direktoriaus 2010 m. balandžio 1 d. įsakymu Nr. V-88 „Dėl dokumento „Aplinkosauginių priemonių projektavimo, įdiegimo ir priežiūros rekomendacijos. Kelių eismo triukšmo mažinimas APR-T 10“ patvirtinimo“ (Žin., 2010, Nr. 41-2016), 5 skirsnyje yra aprašytos kelio dangų akustinės savybės ir tylesnių kelio dangų įrengimo rekomendacijos.

Oro teršalų susidarymas, orientacinis jų kiekis;

Tarša autotransporto išmetamais teršalais

Pagrindiniai veiksniai, lemiantys oro teršalų išsiskyrimą iš autotransporto: automobilių eismo intensyvumas, autotransporto sudėtis (sunkiasvorių automobilių kiekis), autotransporto parkas (automobilių amžius ir techninė būklė), automobilių važiavimo greitis ir režimas (važiavimo tolygumas, stabdymas, įkalnės, kliūtys, važiavimas žemesne pavara).

Oro taršos vertinimas

Oro taršos vertinimo metu nustatomos vietinės oro teršalų koncentracijos nagrinėjamoje teritorijoje šalia Baltikalnio gatvės. Nustatant oro teršalų poveikį vietiniu lygiu, apskaičiuotos oro teršalų koncentracijos pažemio sluoksnyje (2 m aukštyje), ir vertintos su leidžiamomis ribinėmis vertėmis¹.

Programa

Autotransporto teršalų metiniai emisijų kiekiai ir pažemio koncentracijos prie gatvės skaičiuoti naudojant Tiltų ir kelių projektavimo vadovo atrankos metodą (Design Manual for Roads and Bridges, DMRB, Volume 11, Screening Method), kurį parengė Jungtinės Karalystės Transporto kelių laboratorija 2007 metais.

Oro tarša skaičiuojama įvertinant eismo intensyvumą, eismo sudėtį (lengvųjų ir sunkiasvorių autotransporto priemonių santykis), vidutinį tolygaus važiavimo greitį, emisijų faktorių² (1 lentelė).

Siekiant nustatyti vietinės oro taršos koncentracijas planuojamoje teritorijoje, buvo pasirinktas artimiausias gyvenamasis namas (5 metrai nuo gatvės ašies).

Foninės koncentracijos

Oro teršalų foninės koncentracijos (NO₂, KD₁₀, CO) gautos iš oro kokybės tyrimų stoties - Klaipėdos Centras, esančios už 290 m nuo planuojamo objekto teritorijos, benzeno foninė koncentracija - iš indikatorinių oro kokybės 2013 m. matavimų taško (Klaipėda 8). KD_{2,5} foninė koncentracija apskaičiuota, remiantis Aplinkos apsaugos agentūros direktoriaus 2012-01-26 įsakymu Nr. AV-15, kuriame teigiama, kad KD₁₀ koncentracijos perskaičiavimui į KD_{2,5} turi būti naudojamas 0,5 koeficientas.

1 lentelė. Skaičiavimuose naudotas autotransporto (lengvojo ir sunkiojo) eismo intensyvumas ir vidutinis greitis.

Gatvė	Bendras, aut./parą	Lengvasis aut./parą	Sunkusis (SA), aut./parą	LA, proc.	SA, proc.	Lengvųjų aut. vid. greitis, km/h	Sunkiųjų aut. vid. greitis, km/h
Baltikalnio g. Esama situacija.	2500	2375	125	95	5	50	50
Baltikalnio g. Po projekto įgyvendinimo.	8000	7600	400	95	5	50	50

¹ pagal Lietuvos Respublikos Aplinkos ministro ir Lietuvos Respublikos Sveikatos apsaugos ministro įsakymą dėl Aplinkos ministro ir Sveikatos apsaugos ministro 2001 m. gruodžio 11 d. įsakymo Nr. 591/640 „Dėl aplinkos užterštumo normų nustatymo“ pakeitimo 2010 m. liepos 7 d. Nr. D1-585/V-611.

² Taršai skaičiuoti naudotas 7 metų senesnis scenarijus, pvz.: teršalų koncentracijoms ar emisijoms 2025 metais apskaičiuoti naudojamas 2018 m. scenarijus, kadangi Lietuvos autotransporto parkas yra apie 7 m senesnis nei Didžiosios Britanijos.

Skaičiavimų rezultatai

Atliktas oro teršalų iš autotransporto skaičiavimas ir modeliavimas prie artimiausių gyvenamųjų namų, įvertinant ir foninę oro teršalų koncentraciją.

2 lentelė. Apskaičiuotos teršalų iš autotransporto koncentracijos atmosferos ore 2 m aukštyje prie artimiausio gyvenamojo namo bei palyginimas su leidžiamomis ribinėmis vertėmis.

Ribinė vertė	Vidurkis	Ribinė vertė ³	Foninė koncentracijos	Tarša	Variantas	
					Esama situacija, 5 m nuo gatvės ašies	Projektinis variantas, 5 m nuo gatvės ašies
NO₂						
Metinė ribinė vertė nustatyta žmonių sveikatos apsaugai	Kalendorinių metų	40 µg/m ³	18 µg/m ³	Taršos dalis iš autotransporto	0,9 µg/m ³	2,5 µg/m ³
				Suminė tarša (fonas+transportas)	18,90 µg/m ³	20,50 µg/m ³
KD₁₀						
Metinė ribinė vertė nustatyta žmonių sveikatos apsaugai	Kalendorinių metų	40 µg/m ³	34,2 µg/m ³	Taršos dalis iš autotransporto	0,19 µg/m ³	0,61 µg/m ³
				Suminė tarša (fonas+transportas)	34,39 µg/m ³	34,81 µg/m ³
KD_{2,5}						
Metinė ribinė vertė nustatyta žmonių sveikatos apsaugai	Kalendorinių metų	25 µg/m ³	17,1 µg/m ³	Taršos dalis iš autotransporto	0,171 µg/m ³	0,549 µg/m ³
				Suminė tarša (fonas+transportas)	17,27 µg/m ³	17,65 µg/m ³
Benzenas						
Metinė ribinė vertė nustatyta žmonių sveikatos apsaugai	Kalendorinių metų	5 µg/m ³	1,3 µg/m ³	Taršos dalis iš autotransporto	0,01 µg/m ³	0,04 µg/m ³
				Suminė tarša (fonas+transportas)	1,31 µg/m ³	1,34 µg/m ³
CO						
Ribinė vertė, nustatyta žmonių sveikatos apsaugai	Paros 8 valandų maksimalus vidurkis	10 mg/m ³	0,252 mg/m ³	Taršos dalis iš autotransporto	0,01 mg/m ³	0,04 mg/m ³
				Suminė tarša (fonas+transportas)	0,26 mg/m ³	0,29 mg/m ³

Išvados

Apskaičiuotos oro teršalų koncentracijos (5 metrai nuo gatvės ašies) nesiekia ir neviršija leistinų ribinių oro teršalų koncentracijų⁴.

³ <http://oras.gamta.lt/cms/index?rubricId=260ccbe8-5401-4f3b-adb1-b4ab1b9aa2b5>

⁴ <http://oras.gamta.lt/cms/index?rubricId=260ccbe8-5401-4f3b-adb1-b4ab1b9aa2b5>

4.3. Inžineriniai tinklai.

Nagrinėjamoje teritorijoje inžinerinių tinklų infrastruktūra yra išvystyta pakankamai. Detaliojo plano sprendinių stadijoje yra detalizuotos susisiekimo ir inžinerinių tinklų koridorių teritorijos, įvertintos inžinerinių tinklų ir įrenginių apsaugos zonos, kiemų, kuriuose dar nėra apšvietimo, jo įrengimas, taip pat pėsčiųjų ir dviračių takų apšvietimas, šilumos tinklų įvadų suplanavimas į sklypus pastatams, kurie šildomi krosnimis. Prie teritorijoje esančių centralizuotų šilumos tinklų, vadovaujantis prioritetiniu šildymo būdu nagrinėjamai teritorijai, yra numatyti šilumos tinklų įvadai žemės sklypams Nr. 14 (Baltikalnio g. 7), Nr. 17 (Butsargių g. 15), Nr. 18 (Butsargių g. 6 ir 8), Nr. 21 (Tilžės g. 27), Nr. 22 (Tilžės g. 29), Nr. 23 (Tilžės g. 33), Nr. 25 (Tilžės g. 35).

Neturintys teisinės registracijos ūkiniai sandėliukai siūlomi nugriauti tik tada, kai bus pakeistas sklypuose esančių pastatų šildymo būdas.

Baltikalnio g. naujai planuojamoje atkarpoje lietaus ir paviršinio vandens nuvedimas yra suplanuotas nuo šulinio 152 b prie Butsargių gatvės iki Tilžės gatvėje esančio šulinio 212. Naujai planuojamos lietaus nuotekynės d200. Taip pat, planuojama perkloti tinklą nuo šulinio 168c iki 152b su nuolydžiu į kitą priešingą pusę, šulinyje 168c užaklinant kryptį 2.

Kadangi teritorijoje nauji vartotojai nėra numatyti, tai nėra planuojami nauji vandentiekio, buitinių nuotekų, dujotiekio, elektros inžineriniai tinklai. Naujai planuojami pėsčiųjų takų (detaliojame plane žemės sklypai Nr. 41 ir 42) elektros apšvietimo tinklai.

Visiems esamiems ir planuojamiems inžineriniams tinklams yra numatytos apsaugos zonos, vadovaujantis Specialiosiomis žemės ir miško naudojimo sąlygomis.

Įgyvendinant detaliojo plano sprendinius, ten, kur esami inžineriniai tinklai pateks į rekonstruojamų įvažiavimų į sklypus, automobilių stovėjimo aikštelių teritoriją ar naujai planuojamą Baltikalnio gatvės atšaką, techninių projektų rengimo metu būtina juos iškelti ar numatyti jų apsaugą.

4.4. Nagrinėjamos teritorijos vystymo vizija

Šiuo detaliuoju planu, ten, kur prie pastatų nėra suformuotų žemės sklypų, yra planuojami žemės sklypai, kai kur prie vieno atskiro pastato, ten, kur racionaliau, apjungiant po du pastatus į vieną žemės sklypą. Buvo pasirinktas toks koncepcijos variantas, kur prie pastatų formuojamuose žemės sklypuose maksimaliai talpinami visi privalomieji priklausiniai. Kadangi dėl gyventojų finansinių galimybių, tikėtina, žemės sklypų sutvarkymo projektų rengimo ir jų įgyvendinimo terminai gali būti neprognozuojami, tai, pirmiausiai, būtų tikslinga sutvarkyti ir įrengti viešąsias bendrojo naudojimo erdves su vaikų žaidimų ir sporto įrangą, parengus jų įrengimo techninius projektus, taip pat, požemines ar pusiau požemines komunalinių atliekų ir antrinių žaliavų konteinerių aikšteles, pėsčiųjų ir dviračių takų infrastruktūrą.

Norint išlaikyti vieningą nagrinėjamos teritorijos urbanistinę struktūrą ir spalvinę pastatų fasadų ir stogų gamą, būtų tikslinga :

- parengti visų teritorijoje esančių daugiabučių gyvenamųjų pastatų renovacijos projektus;
- Tilžės g. 21 (planuojamas žemės sklypas Nr. 19) gyvenamojo pastato pirmojo aukšto butų užstatymą praplėsti į Tilžės gatvės pusę dėl vientisos Tilžės gatvės užstatymo linijos išlaikymo, numatant galimybę ten įrengti komercines patalpas;

Sprendiniai

- kompleksiskai parengti visų teritorijoje esančių žemės sklypų prie daugiabučių gyvenamųjų pastatų sutvarkymo projektus, kad gyventojai neieškotų kiekvienas skirtingų sprendimų, o būtų sukurta aplinka, apjungianti savo stilistiką bent jau vieno tipo daugiabučių kiemus;
- įrengiant automobilių parkavimo aikšteles, vaikų žaidimų ir sporto bei poilsio įrangą reiktų spręsti be privačių gyventojų lėšų pritraukti ir kitų investitorių ir savivaldybės finansavimą ar paramą.

Teritorijoje esančius visuomeninės (mokslo) paskirties pastatus socialinės infrastruktūros sklypuose galima būtų padidinti pagal ikimokyklinio amžiaus ir moksleivių augantį poreikį, padidinant pastatų aukštumą iki 3 aukštų (pastatų aukštis – iki 12 m) ir/ar praplečiant statybos zoną. Suformavus sklypus prie pastatų atsirastų poreikis susitvarkyti aplinką, įrengti naujas vaikų žaidimų ir sporto aikšteles.

Šiuo metu esančių garažų ir sandėliukų teritorijoje (žemės sklypai sprendiniuose Nr. 47, 51 ir 52) ateityje galėtų atsirasti komercinės paskirties objektai, aptarnausiantys nagrinėjamos teritorijos gyventojus.

4.5. Nekilnojamo kultūros paveldo sauga

Paveldosauginės priemonės planuojamos atsižvelgiant į tai, kad pagrindinė detalai planuojamos teritorijos dalis – Bangų, Baltikalnio, Butsargių ir Tilžės g. aplinka yra urbanizuotos vietovės Klaipėdos senamiesčio (16075) ir senojo miesto teritorijoje (tai šios saugomos vietovės pietrytinis pakraštys), o šalia Kooperacijos gatvės esanti penkiaaukščių daugiabučių namų grupė patenka į Senamiesčio vizualinės apsaugos pozonį. Senamiesčiui priklausančioje teritorijoje esantys 2 saugomi pavieniai objektai – Tilžės g. 13 ir 15 namai bei jų teritorijos privalės ir toliau būti tvarkomi, prižiūrimi ir naudojami vadovaujantis NKPA įstatymu ir kitais susijusiais teisės aktais. Tvarkant – remontuojant, rekonstruojant esamus pastatus Senamiesčiui priklausančioje planuojamos teritorijos dalyje, šlaitinius stogus numatoma dengti keraminėmis (molio) čerpėmis ar kitomis medžiagomis, derančiomis prie senųjų Klaipėdos senamiesčio pastatų. Norint renovuoti senus statinius, esančius Klaipėdos senamiestyje, yra būtina atlikti tyrimus.

Planuojamoji apie 200 m ilgio transportinė jungtis (nauja gatvės atkarpa), jungianti Baltikalnio ir Rumpiškių gatves, numatoma per neužstatytas, taip pat *pakitusių nesusiformavusių urbanistinių struktūrų* teritorijas, todėl jos trasa istorinės urbanistinės struktūros nepažeis. Naujoji gatvelė – jos sankryžos ir aplinka planuojamos taip, kad esama visa Baltikalnio g. trasa, jos sankryža su Butsargių gatve bei pati Butsargių g. būtų išsaugotos ir nepakeistos. Naujai planuojamoje Baltikalnio gatvės atšakoje atstumas tarp raudonųjų linijų numatomas kategorijai C2 taikomų parametrų (min. 20 m tarp raudonųjų linijų), kitoje, likusioje Baltikalnio gatvės dalyje šis atstumas mažesnis dėl jau užstatytų teritorijų, gatvės važiuojamoji dalis planuojama 6,0 m pločio.

Prieš įgyvendinant numatytus sprendinius spėjamoje Tarnų kapinių vietoje turi būti atlikti istoriniai, kartografiniai, archeologiniai tyrimai, patvirtinantys arba paneigiantys kapinių būvimo faktą. Vadovaujantis šių tyrimų išvadomis atitinkamai turi būti priimti sprendimai dėl teritorijos tvarkymo.

Spėjamos Tarnų kapinių vietos pažymėtos schemose 55 ir 56 psl.

- 6 Reformuotų kapinės (XVIII a. - XIX a. pirmoji pusė)
- 7 Žydų kapinės (nuo XIX a. pradžios)
- 8 Malūno savininko kapinės
- 9 Tarnų kapinės (XIX a. pirmoji pusė)
- 10 Katalikų kapinės (XVIII a. pabaiga - XIX a. pirmoji pusė)
- 11 Spėjamos mirtimi nubaustytųjų kapinės (XVIII a.)
- 12 Spėjamos Vītės priemiesčio kapinės (Ferdinando aikštė)
- 13 Spėjamos Krūmamiėsčio ir Žardės kapinės (K. Donelaičio aikštė)
- 14 Bomelio Vītės kapinės
- 15 Karių kapinės



284
55

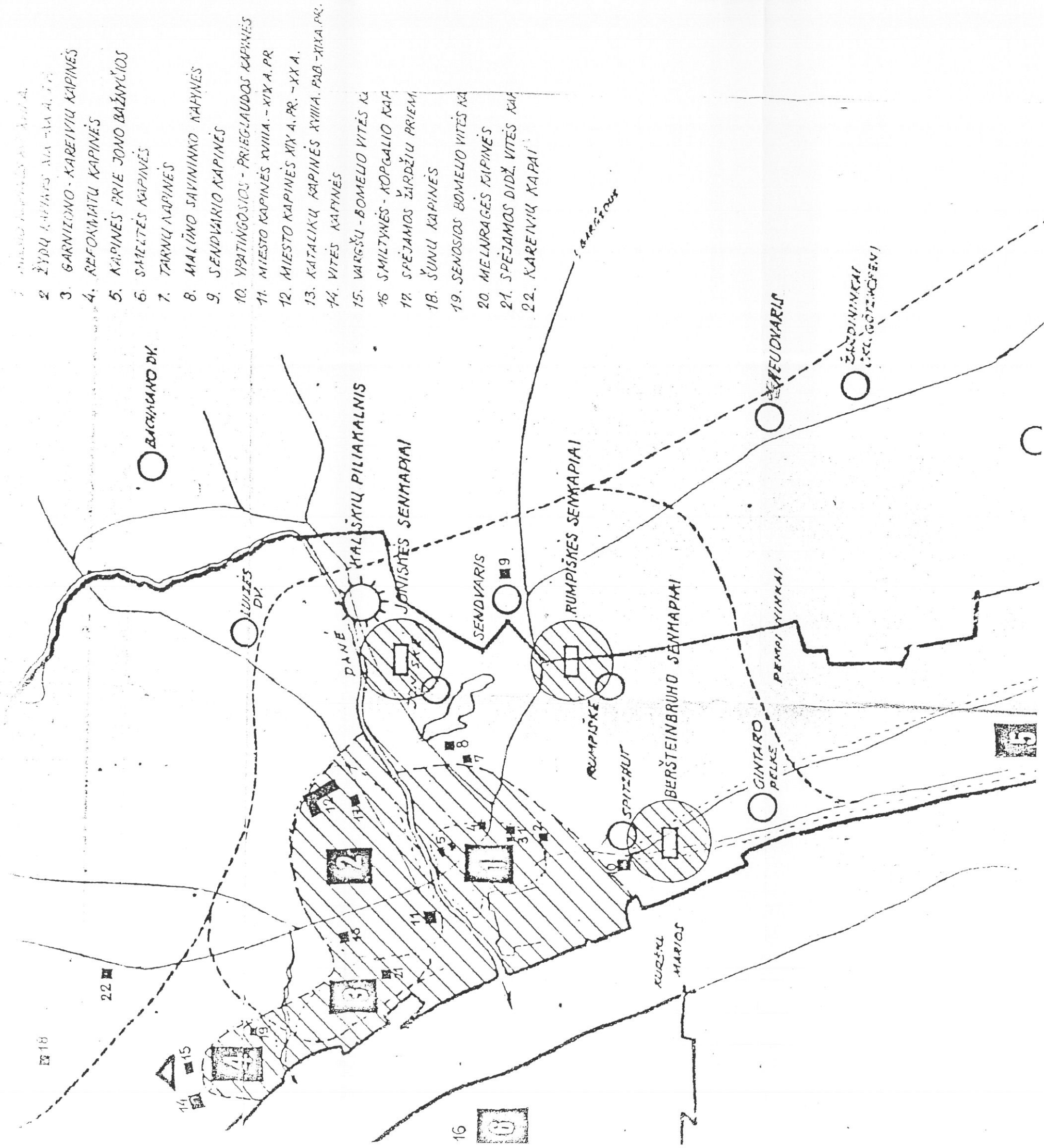
Atesta-
to Nr.



VI „Lietuvos paminklai“

KLAIPĖDOS SENAMIESTIS
(unikalus kodas 16075, buvęs kodas 017)
NEKILNOJAMOJO KULTŪROS PAVELDO APSAUGOS

PURMALIŲ PILIAKALNIS IR AKMENYS
TAURALAIKIO MITOLOGINIS AKMUO
IR PYLIMAI



1. Miesto kapinės XIX A.
2. Žydų kapinės XIX A. - XX A. I p.
3. Garnizono - Kareivių kapinės
4. Reformiatų kapinės
5. Kapinės prie Jono Bažnyčios
6. Šaltės kapinės
7. Tarnų kapinės
8. Makūno savininko kapinės
9. Sendviario kapinės
10. Ypatingošios - Prieglaudos kapinės
11. Miesto kapinės XVIII. - XIX A. pr.
12. Miesto kapinės XIX A. pr. - XX A.
13. Katalikų kapinės XVIII. - XIX A. pr.
14. Vites kapinės
15. Vargšų - Bomelio vites kl.
16. Smiltynės - Korgalio kap.
17. Spejamos žirdžių priem.
18. Šunų kapinės
19. Sendosios Bomelio vites kl.
20. Melnragės kapinės
21. Spejamos didž. vites kap.
22. Kareivių kapai

PRELIMINARUS INVESTICINIŲ KAŠTŲ SKAIČIAVIMAS PASIRINKTINAI VIENO DAUGIABUČIO PASTATO ŽEMĖS SKLYPO SUTVARKYMOUI

Pavadinimas	Sklypo Nr. 31	Preliminari kaina Eur
Žemės sklypo plotas (kv. m)	2712	
Užstatytas pastatu plotas (kv. m)	702	
Butų skaičius name (vnt.)	54	
Automobilių parkavimo vietų skaičius sklype (vnt.)	20	1.550 x 20 =31.000
Asfalto dangos plotas (kv. m)	485	43,5 x 485 =21.070
Vaikų žaidimų aikštelės plotas (kv. m)	200	232 x 200 = 46.340
Viešosios erdvės, šaligatviai ir pan. (kv. m)	1325	43,44 x 1325 57.558
Sklypo sutvarkymo kaštai namui		155.968
Sklypo sutvarkymo kaštai vienam butui		2.888
Sklypo 1 kv. m įrengimo kaina		57,51

Skaičiavimas atliktas, remiantis UAB „Sistela“ kainynu ir yra tik orientacinis.

4.6. Pastatų renovacijos (modernizacijos) kryptys ir pasiūlymai

Planuojant Klaipėdos miesto teritorijos kraštovaizdžio vizualinį įvaizdį svarbų vaidmenį vaidina kultūriniai urbanizuotos teritorijos elementai – pastatai. Nagrinėjamoje teritorijoje dominuoja 5 aukštų stambiaplokščiai ir mūriniai daugiabučiai, kurių architektūra yra nepatraukli, o pastatų energinis naudingumas neatitinka normatyvinių reikalavimų.

Vidaus erdvėse statinių esami fasadai monotoniški, nėra užbaigtumo, trūksta akcentuotų stogų, neišryškinti pirmieji pastatų aukštai. Jie taip pat nepatrauklūs dėl standartinių pastatų ir teritorijos planavimo principų.

Pastatus reiktų radikaliai pertvarkyti (modernizuoti), pritaikant šiuolaikines statybines apdailos medžiagas, kai kur truputį pakeičiant pastatų išorinius matmenis. Taip atsirastų pastatų individualumas.

Neapibrėžta išorinė erdvė prie pastatų turi būti diferencijuota, aiškiai atskiriant visuomeninius želdinius nuo privačių.

Planuojant teritorijos vizualinio įvaizdžio formavimą galimos šios pastatų renovavimo kryptys:

A• Esamų daugiaaukščių pastatų fasadų pertvarkymas, nekeičiant statinių išorinių matmenų;

B• Esamų daugiaaukščių pastatų pertvarkymas- rekonstravimas, keičiant statinių išorinius matmenis;

C• Esamų daugiaaukščių pastatų rekonstravimas numatant tūrių skaidymą;

D• Rekonstruojami pastatai numatant parterinio užstatymo formavimą.

Renovacijos kryptys ir pasiūlymai pastatų tvarkymui.

A. Esamų daugiaaukščių pastatų fasadų pertvarkymas, nekeičiant statinių aukščio ir ploto.

Tai pats paprasčiausias technine prasme statinių „atgaivinimo“ būdas. Šiuo atveju numatomas kosmetinis fasadų remontas, keičiant langus, duris, apšiltinant išorines sienas, perdangas bei keičiant ir pagerinant išorės apdailą. Tam tikslui fasadų plokštumos gali būti skaidomos skirtingomis spalvomis, naudojamos skirtingos apdailos medžiagos, darančios prie Klaipėdos senamiesčio senųjų pastatų.

Pagal kiekvieną konkrečią situaciją pageidautinas ir tūrinės pastato fasadų struktūros pakeitimas. Tai pasiekama skaidant išstęstus monotoniškus pastatų tūrius laiptinių priestatais, pritaikant būsto naudojimą žmonėms su negalia arba, vietoje esamų mažų blogos būklės ir įvairiai įstiklintų balkonų įrengiant didesnius išsisinius balkonus. Juos galima įstiklinti, kad padidėtų gyvenamas plotas ir pagerėtų išorinis vaizdas.

Sprendžiant technines balkonų įrengimo problemas tereikia pašalinti konsolines balkonų plokštes ir įrengti atskirus juostinius pamatus, esančius atokiau nuo fasado.

Šis būdas rekomenduojamas įvairaus aukštingumo pastatams, formuojantiems gatvės išklotines ir perspektyvinius vaizdus.

B. Esamų daugiaaukščių pastatų rekonstravimas keičiant tūrio formą

Šis būdas gali būti taikomas derinant kartu su aukščiau nurodytos krypties galimybėmis, tačiau pagrindinis jo tikslas – suskaidyti gyvenamosios teritorijos užstatymo 5 aukštų pastatais su sutapdintais stogais silueta, pagerinant gamtinio kraštovaizdžio santykį su urbanizuotos teritorijos užstatymo charakteriu. Vienas iš tūrinės pastatų struktūros pakeitimo variantų – dvišlaičių čerpiinių stogų įrengimas virš daugiabučių pastatų, pritaikant palėpių patalpas viršutinių aukštų butų gyventojų butų plotų padidinimui. Toks sprendimas galėtų būti taikomas teritorijos viduje ir prie Kooperacijos gatvės esantiems daugiabučiams pastatams

Remiantis Klaipėdos miesto bendrojo plano pagrindiniais reglamentais dalyje pastatų būtų galimas aukštingumo padidinimas iki 6 a. mansardinėmis patalpomis arba sumažinimas iki 4 a., kad suardyti monotonišką teritorijos silueta. Taip būtų galima padidinti gyvenamąjį plotą, jo komfortabilumą, geriau išspręsti viršutinės perdangos ir pastato šilumos nuostolių mažinimo problemas.

Didinti pastatų aukštį pilnais aukštais nėra tikslinga, nes kvartalo užstatymo intensyvumas yra labai didelis ir išlaikyti priklausomųjų želdynų, automobilių parkavimo vietų skaičiaus normatyvinius reikalavimus, atstumus nuo parkavimo, vaikų žaidimų aikštelių yra labai sunku.

C. Esamų daugiaaukščių pastatų rekonstravimas numatant tūrių skaidymą.

Šio būdo pagrindinis tikslas-suskaidyti išsisinio gyvenamosios zonos užstatymo silueta, priartinti pastatų tūrio struktūros mastelį prie senamiesčio charakterio.

Sprendiniai

Šiuo atveju siūlomas išžesto tūrio ir vienodo aukštingumo pastatų tūrinės struktūros modernizavimas, skaidant ir pažeminant atskiras jų dalis. Ilgas pastato tūris gali būti paverčiamas tarsi atskirais gyvenamaisiais pastatais.

Vizualinis efektas gali būti pasiekiamas ir vietoj esamų aukštų keičiant ar dalinai įrengiant stogo konstrukcijas ar jų imitacijas, taip pat parenkant skirtingą derantį spalvinį sprendimą atskirų laiptinių butams.

Šis būdas rekomenduojamas perimetrinio gatvės užstatymo vienodo aukštingumo išžesto plano ir tūrio formos pastatams, formuojantiems gatvės išklotines.

Šio pastatų rekonstravimo būdo taikymas galimas tiek gatvių perimetriniame užstatyme, tiek kvartalų viduje, tačiau jis yra pakankamai brangus.

D. Rekonstruojami pastatai numatant parterinio užstatymo formavimą.

Ši rekonstrukcijos kryptis gali būti taikoma siekiant realizuoti aukščiau nurodyto pavyzdžio (C) galimybes, tačiau pagrindinis jos tikslas - išplečiant pirmojo aukšto užstatymo zoną pagerinti vidaus erdvių kokybę. Tokiu būdu galima sumažinti pastatų aukštį, iškeliant dalį gyventojų iš viršutinių aukštų į pirmuosius. Šis būdas tinka senamiesčiams, miestų centrų teritorijoms. Jis rekomenduojamas tiek pastatams formuojantiems gatvės išklotines ir perspektyvinius vaizdus, tiek ir kvartalo vidaus erdves. Šis variantas labiau tinka mažesnio užstatymo tankumo teritorijoms, kadangi būtų didinamas sklypų užstatymo tankis.

Balkonų įstiklinimo pavyzdžiai tipiniams daugiabučiams pastatams (A variantas)



Sprendiniai



Sprendiniai





Renovuojant (modernizuojant) nagrinėjamoje teritorijoje esamus Tilžės g. Butsargių g., Baltikalnio g., Bangų g. perimetrinio užstatymo pastatus rekomenduojama tokia spalvinė išorės fasadų apdailos spalvinė gama:

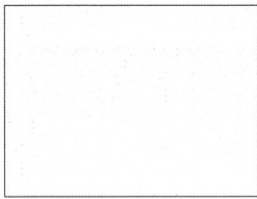
Sprendiniai



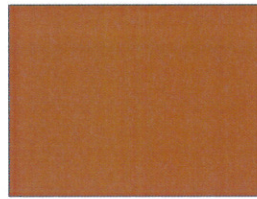
ČERPĖS



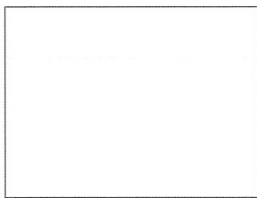
PLYTŲ MŪRAS



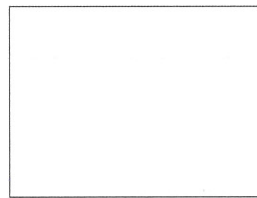
SMĖLIO SPALVA



RUDA



MELŠVA



BALTA

4.7. Želdynų tvarkyba

Planuojant žemės sklypus prie esamų daugiabučių gyvenamųjų pastatų, bendro naudojimo erdves ir želdynus, inžinerinės infrastruktūros koridorius maksimaliai stengiamasi palikti teritorijoje augančius vertingus ir saugotinus medžius ir juos apjungti į bendrą sistemą, o ten, kur planuojami pravažiavimai, automobilių parkavimo aikštelės, vaikų žaidimo ir sporto įranga, rengiant sklypų sutvarkymo techninius projektus, bus galima numatyti kertamų medžių kiekį ir rūšis.

Želdynų tvarkybą žemės sklypuose reglamentuoja Medžių ir krūmų priežiūros, vandens telkinių, esančių želdynuose, apsaugos, vejų ir gėlynų priežiūros taisyklės (Lietuvos Respublikos aplinkos ministro 2008 m. sausio 18 d. įsakymas Nr. D1-45).

Formuojamuose žemės sklypuose siūloma išsaugoti šiuos medžius:

žemės sklypuose Nr. 1-3 vertingų saugotinų medžių nėra;

žemės sklype Nr. 4 paliekamos 4 obelys;

žemės sklypuose Nr. 5-6 vertingų saugotinų medžių nėra;

žemės sklype Nr. 7 paliekamas 30 cm skersmens žilvitis;

žemės sklypuose Nr. 8-13 vertingų saugotinų medžių nėra;

žemės sklype Nr.14 paliekamas 45 cm skersmens klevas;

žemės sklype Nr. 15 saugomas 70 cm skersmens beržas ir 11 vnt. ~40 cm skersmens tuopų

(medžiai nėra vertingi, bet kol nėra siūlomas naujas žemės sklypo apželdinimas, siūloma palikti);

žemės sklype Nr. 16 saugoma 20 cm eglė;

žemės sklype Nr. 17 saugomi 5 vnt. ~55 cm skersmens klevai;

žemės sklype Nr. 18, jei nebus plečiamas užstatymas, paliekami 7 vnt. ~40 cm skersmens gluosniai;

žemės sklype Nr. 19 saugoma 5 vnt. 15 cm skersmens liepos ir 6 vnt. ~20÷25 cm skersmens beržai;

žemės sklype Nr. 20 paliekami 1 vnt. 20 cm skersmens beržas, 9 vnt. 15 cm skersmens, 5 vnt. 10 cm skersmens, 2 vnt. 25 cm skersmens liepų, 2 vnt. 5 cm skersmens gluosnių;

žemės sklype Nr. 21 išsaugoma 1 vnt. 55 cm skersmens, 1 vnt. 40 cm skersmens, 2 vnt. 30 cm skersmens liepų ir 1 vnt. 25 cm skersmens gluosnis;

žemės sklype Nr. 22 saugomų medžių nėra;

žemės sklype Nr. 23 saugomi vertingi 1 vnt. 50 cm skersmens kaštonas ir 1 vnt. 30 cm skersmens liepa, 1 vnt. 30 cm beržas, 3 vnt. ~20-30 cm tuopų;

žemės sklype Nr. 25 saugoma 2 vnt. ~20-25 cm skersmens tuopos;

žemės sklype Nr. 26 saugoma 2 vnt. 25-30cm skersmens liepos;

žemės sklype Nr. 27 saugoma 5 vnt. 25 cm skersmens , 8 vnt. 20 cm skersmens, 1 vnt. 30 cm skersmens, 1 vnt. 35 cm skersmens klevų, 1 vnt. 25 cm skersmens ir 1 vnt. 30 cm skersmens beržai;

žemės sklype Nr. 28 saugoma 3 vnt. 15 cm skersmens, 4 vnt. 20 cm skersmens, 4 vnt. 25 cm skersmens, 2 vnt. 45 cm skersmens klevai, 1 vnt. 20 cm skersmens liepų;

žemės sklype Nr. 29 saugotinų medžių nėra;

žemės sklype Nr. 30 saugoma 2 vnt. 15 cm skersmens, 12 vnt. 20 cm skersmens, 3 vnt. 25 cm skersmens, 2 vnt. 33 cm skersmens ir 1 vnt. 37 cm skersmens liepos;

žemės sklype Nr. 31 saugoma 2 vnt. 20 cm skersmens šermukšniai, 1 vnt. 15 cm skersmens, 1 vnt. 20 cm skersmens, 1 vnt. 30 cm skersmens klevų, 1 vnt. 25 cm skersmens beržas;

žemės sklypuose Nr. 32-42 (visuomeninės paskirties teritorijose ir atskirųjų želdynų teritorijose) medžiai saugomi maksimaliai;

žemės sklypuose Nr. 43-53 saugotinų medžių nėra;

žemės sklype Nr. 54 saugoma 7 vnt. 40 cm skersmens liepų, 1 vnt. 15 cm skersmens klevas, 3 vnt. 20 cm skersmens, 1 vnt. 25 cm skersmens, 1 vnt. 35 cm skersmens liepų, 1 vnt.10 cm skersmens, 15 cm skersmens beržai, 1 vnt. 20 cm skersmens eglė;

žemės sklype Nr. 55 saugoma 1 vnt. 25 cm skersmens, 2 vnt. 35 cm skersmens liepos, 3 vnt. 20 cm skersmens, 1 vnt. 25 cm skersmens, 1 vnt. 30 cm skersmens, 1 vnt. 40 cm skersmens, 1 vnt. 50 cm skersmens klevai, 1 vnt. 20 cm skersmens beržas, 2 vnt. ~35 cm skersmens žilvičiai;

Sprendiniai

žemės sklype Nr. 56 saugotinių medžių nėra;

žemės sklype Nr. 57 saugoma 2 vnt. 20 cm skersmens, 3 vnt. 25 cm skersmens, 2 vnt. 30 cm skersmens, 6 vnt. 40 cm skersmens, 2 vnt. 55 cm skersmens liepos;

žemės sklypuose Nr. 58-61 saugotinių medžių nėra.

Gaisrinė sauga

Rengiant teritorijų planavimo dokumentus yra vadovaujama Gaisrinės saugos normomis teritorijų planavimo dokumentams rengti (LR aplinkos ministro ir Priešgaisrinės apsaugos ir gelbėjimo departamento prie VRM direktoriaus 2013 gruodžio 31 d. įsakymas Nr. D1-995/1-312). Sklypų užstatymo zonos projektuojamos pagal visus galiojančius priešgaisrinius reikalavimus. Numatoma, kad užstatymas tarp pastatų bus ne arčiau kaip 6 metrai, jei pastatai sklypuose bus I ugniaatsparumo klasės, 8 m, - jei - II („Gaisrinės saugos pagrindiniai reikalavimai“, XIII sk. „Gaisro plitimo į gretimus pastatus ribojimas“, 92 p., 6 lentelė).

Gaisrų gesinimui vandens paėmimas numatomas iš teritorijoje esančių hidrantų.

Kelias privažiuoti gaisrinei mašinai turi būti ne siauresnis kaip 3,5 m („Gaisrinės saugos pagrindiniai reikalavimai“, XV sk. „Gaisro gesinimas ir gelbėjimo darbai“, 148.6 p.).

Į teritoriją numatytais įvažiavimais pravažiuos ir priešgaisrinių tarnybų automobiliai.