



UŽDAROJI AKCINĖ BENDROVĖ
„EKOSISTEMA“

**DETALIUOJU PLANU PLANUOJAMOS TERITORIJOS
VISUOMENĖS SVEIKATOS RIZIKOS VEIKSNIŲ
(KVAPŲ, TRIUKŠMO) ATITIKIMO NUSTATYTIEMS
REIKALAVIMAMS ĮVERTINIMO ATASKAITA**

ŽEMĖS SKLYPO KULIŲ VARTŲ G. 7, KLAIPĖDOJE DETALIOJO PLANO,
PATVIRTINTO KLAIPĖDOS MIESTO SAVIVALDYBĖS DIREKTORIAUS
2006-10-02 ĮSAKYMU NR. AD1-2191, KOREGAVIMAS

**Dokumentų rengėjas:
UAB „EKOSISTEMA“**



**direktorius
Marius Šileika**

KLAIPĖDA, 2016

TURINYS

1. INFORMACIJA APIE PLANUOJAMOS ŪKINĖS VEIKLOS ORGANIZATORIŲ IR DOKUMENTŲ RENGĖJĄ.....	3
2. PLANUOJAMOS ŪKINĖS VEIKLOS VIETA	4
3. INFORMACIJA APIE SANITARINĖS APSAUGOS ZONOS RIBOS.....	6
4. VEIKLOS APRAŠYMAS.....	6
4.1 Teritorijoje esama veikla.....	6
4.2 Planuojama veikla.....	6
5. INFORMACIJA APIE GALIMO POVEIKIO ŠALTINIUS.....	7
5.1 Kvapų susidarymas	9
5.2 Triukšmas.....	9
6. IŠVADOS.....	14

PRIEDŲ RODYKLĖ

Priedo Nr.	Priedo pavadinimas
1.	Klaipėdos miesto savivaldybės administracijos direktoriaus sprendimo dėl detaliojo plano ir pagrindinio brėžinio kopija, 2 lapai.
2.	Esamos būklės brėžinys, 1 lapas.
3.	Kvapų sklaidos žemėlapiai, 2 lapai.
4.	UAB „Ekosistema“ licencijos kopija, 1 lapas.

1. INFORMACIJA APIE PLANUOJAMOS ŪKINĖS VEIKLOS ORGANIZATORIŲ IR DOKUMENTŲ RENGĖJĄ

1.1. Informacija apie planuojamos ūkinės veiklos organizatorių

Įmonės pavadinimas:	UAB „Švyturys-Utenos alus“ (įmonės kodas 110796493)
adresas:	Kūlių Vartų g. 7, LT-91250 Klaipėda
telefonas, faksas:	tel.: (8 46) 484 000
web.:	http://www.svyturys.lt

1.2. Informacija apie dokumentų rengėją

Įmonės pavadinimas:	UAB „Ekosistema“ (įmonės kodas 140016636)
kontaktinis asmuo:	Inžinierė, visuomenės sveikatos specialistė Neda Nemirovienė
adresas:	Taikos pr. 119, Klaipėda, LT-94231 Klaipėdos m. savivaldybė
telefonas, faksas:	tel.: (8 46) 43 04 63, tel./faksas: (8 46) 43 0469
el. paštas:	neda@kosistema.lt
web.:	http://www.ekosistema.lt

2. SKLYPO PADĖTIS

Nagrinėjamas UAB „Švyturys-Utenos alus“ veiklos sklypas yra išsidėstęs adresu Kulių vartų g. 7, Klaipėdoje (kad. Nr.2101/0003:131 Klaipėdos m. k. v.), miesto centrinėje dalyje, tankiai urbanizuotoje teritorijoje. Sklypo plotas 1,8814 ha, paskirtis – kita, naudojimo būdas – pramonės ir sandėliavimo objektų teritorijos. Žemės sklypas nuosavybės teise priklauso Lietuvos Respublikai, valstybinės žemės patikėjimo teise žemės sklypą valdo Nacionalinė žemės tarnyba prie Žemės ūkio ministerijos, sudaryta nuomos sutartis su UAB „Švyturys – Utenos alus“. Visų pastatų savininkas - UAB „Švyturys-Utenos alus“. Vietos geografinė administracinė padėtis pateikiama 1 paveiksle.



1 pav. vietos geografinė ir administracinė padėtis

Iš pietvakarių pusės objektas ribojasi su Kulių vartų gatvė, o iš šiaurės-vakarų su Bangų gatve, už kurios tęsiasi komercinės, visuomeninės ir inžinerinės infrastruktūros žemės sklypai. Iš šiaurės ir šiaurės-rytų pusių objektas ribojai su komercinės paskirties, visuomeninės paskirties objektų teritorijomis. Iš rytų pusės su inžinerinės infrastruktūros teritorija. Į pietus nuo objekto tęsiasi Tilžės gatvė, už kurios yra pramonės ir sandėliavimo objektų, komercinės paskirties objektų bei

gyvenamosios teritorijos. Objekto gretimybėje esantys sklypai ir jų naudojimo paskirtis, naudojimo būdas ir pobūdis nurodytas 2 paveiksle.



Planuojamas sklypas: kad. Nr. 2101/0003:131, paskirtis – kita, naudojimo būdas - pramonės ir sandėliavimo objektų teritorijos); plotas - 1,8814 ha.

Gretimybės: sklypo kad. Nr. 2101/0003:571, paskirtis – kita (komercinės paskirties objektų teritorijos), plotas – 0,2121 ha; sklypo kad. Nr. 21 01 /0003:488, paskirtis – kita (visuomeninės paskirties teritorija), plotas – 1,1563 ha; sklypo kad. Nr. 2101/0003:612, paskirtis – kita (susisiekimo ir inžinerinių komunikacijų aptarnavimo objektų teritorijos), plotas – 0,0745 ha; sklypo kad. Nr. 2101/0003:156, paskirtis – kita (visuomeninės paskirties teritorijos), plotas – 0,2114 ha.

2 pav. Nekilnojamojo turto kadastro žemėlapio ištrauka. (© VĮ REGISTRŲ CENTRAS duomenys)

Atstumas nuo planuojamo sklypo iki pietų kryptimi esančios artimiausios gyvenamosios paskirties teritorijos yra apie 25 m. Paviršinių vandens telkinių objekto teritorijoje nėra, artimiausias telkinys yra už 160 m šiaurės vakarų kryptimi – Danės upė ir už 390 m į šiaurės rytus esantis Trinyčių ežeras.

Sklypas yra saugomų kultūros vertybių (Klaipėdos senajo miesto vieta su priemiesčiais, unikalus KVR kodas - 27077 ir Senamiestis, unikalus KVR kodas – 16075) teritorijoje. Klaipėdos senajo miesto vieta su priemiesčiais pripažintas saugoti moksliniam pažinimui (Lietuvos Respublikos kultūros ministro 2005-04-29 įsakymas Nr. IV-190), turi istorinę techninę, architektūrinę, urbanistinę vertę.

3. INFORMACIJA APIE SANITARINĖS APSAUGOS ZONOS (SAZ) RIBOS.

UAB „Švyturys-Utenos alus“ veiklos sklypui detaliuoju planu, patvirtintu Klaipėdos miesto savivaldybės administracijos direktoriaus 2006 m. spalio 02 d. įsakymu Nr. AD1-2191, buvo nustatyta nuo esamų stacionarių taršos šaltinių 50 m sanitarinės apsaugos zona (SAZ). Klaipėdos miesto savivaldybės administracijos direktoriaus sprendimo dėl detaliojo plano ir pagrindinio brėžinio kopija pateikiama 1 priede. SAZ ribose nėra gyvenamųjų, visuomeninių ir/ar kitų pastatų. Naujai rengiamame plane esamos SAZ nekeičiamos.

Vadovaujantis Lietuvos Respublikos sveikatos apsaugos ministro 2004 m. rugpjūčio 19 d. įsakymo Nr. V-586 „Dėl Sanitarinės apsaugos zonų ribų nustatymo ir režimo taisyklių patvirtinimo“ pakeitimo (Žin., 2009, Nr. 152-6849) 3.5 punktu, nuo 2009-12-25 alaus gamybai SAZ ribų dydžiai nebereglamentuojami.

4. VEIKLOS APRAŠYMAS

Šiuo metu rengiamas žemės sklypo Kulių vartų g. 7, Klaipėdoje, detaliojo plano, patvirtinto Klaipėdos miesto savivaldybės administracijos direktoriaus 2006 m. spalio 02 d. įsakymu Nr. AD1-2191 koregavimas, kurio tikslas - pakeisti žemės sklypo Kulių vartų g. 7, Klaipėdoje, detaliojame plane, patvirtintame Klaipėdos miesto savivaldybės administracijos direktoriaus 2006-10-02 įsakymu Nr. AD1-2191, numatytus teritorijos naudojimo reglamentus, koreguoti automobilių stovėjimo ir įvažiavimo į sklypą vietą, numatyti esamų statinių griovimą ir naujų statybą.

Reikalinga įvertinti detaliuoju planu planuojamos UAB „Švyturys-Utenos alus“ veiklos teritorijos, esančios Kulių vartų g. 7, Klaipėdos miesto administracinėje teritorijoje, visuomenės sveikatos rizikos veiksnių, t. y. taršos kvapais ir triukšmo taršos, atitiktį visuomenės sveikatos saugos teisės aktuose nustatytiems reikalavimams.

4.1. Teritorijoje esama veikla

Šiuo metu UAB „Švyturys-Utenos alus“ gamina įvairių rūšių alų, jį išpilsto į tarą, laikinai sandėliuoja ir parduoda vartotojams. Sklype stovi administracinės, sandėliavimo ir gamybinės paskirties pastatai. Parengus detalų planą ir numačius esamų statinių griovimą ir naujų statybą, veiklos pobūdis ir apimtys nesikeis. Esamos būklės brėžinys pateikiamas 2 priede.

4.2. Planuojama veikla

UAB „Švyturys-Utenos alus“ vietoje nugriautų administracinės (buitinis su parduotuvės - baro patalpomis) ir sandėliavimo paskirties pastatų, lygiagrečiai Kulių Vartų gatvei, planuoja statyti gamybinės paskirties (alaus gamyba) pastatą su restoranu ir parduotuve. Pastate numatoma galimybė rengti ekskursijas po gamybinės paskirties patalpas, supažindinant lankytojus su alaus gamybos technologija, atlikti produkcijos degustaciją, stebėti gamybos procesus per įstiklintas plokštumas tiek iš lauko pusės, tiek iš vidaus: restorano salės ar antresolės balkono. Per restorano pirmame aukšte įrengtą stiklinę plokštumą grindyse bus galima stebėti rūsyje įrengtą alaus brandinimo statinėse patalpą. Pagrindinis alaus gamybos procesas bus uždaras. Šioje alaus darykloje salyklas nebus gaminamas, tik naudojamas. Naujai alaus gamybai bus naudojamos: grūdinės žaliavos, salyklai (miežių, karamelinis,

kvietinis), cukrus, sirupas, kitos nesalyklinės ekstraktinės žaliavos, alaus mielės, vanduo ir kiti maisto priedai, kurie yra leidžiami pagal Lietuvos higienos normą HN 53:2010 „Leidžiami naudoti maisto priedai“. Planuojama pagaminti ne daugiau kaip 10 000 litrų alaus per parą (arba ne daugiau kaip 2000000 l/metus), tačiau planuojama, jog bendras alaus darykloje pagaminamo alaus kiekis išliks nepakitęs.

Detalioju planu numatant koreguoti automobilių stovėjimo ir įvažiavimo į sklypą vietą nuspręsta panaikinti automobilių stovėjimo vietas veiklos sklypo ribose, 12 stovėjimo vietų numatoma įrengti greta Kūlių Vartų gatvės. Vietoj esamų 2 įvažiavimų į sklypą (iš Kūlių Vartų g. ir Tilžės g.) toje pačioje vietoje lieka tik vienas įvažiavimas - iš Tilžės g. Transporto eismo apimtys ir trajektorijos išliks nepakitusios. Šiuo metu į sklypo teritoriją darbo valandomis (8-17 val.) atvyksta apie 100-150 sunkiasvorių transporto priemonių per mėnesį, t. y. vidutiniškai iki 7-10 sunkiasvorių per vieną darbo dieną. Kadangi įvažiavimas į sklypą jau seniai naudojamas vienas – iš Tilžės gatvės pusės- tai planuojama, jog situacija išliks nepakitusi, o žymesnių lengvojo autotransporto eismo pokyčių taip pat neprognozuojama.

Naujų pastatų šildymas numatomas prisijungiant prie Klaipėdos miesto centralizuotų šilumos tinklų, o technologiniam procesui reikalingo garo gamyba numatoma įsirengiant gamtinėmis dujomis kūrenamus katilus, kurie bus įrengti su ekonomazeriu tam, kad maksimaliai sumažinti į aplinką patenkančių teršalų kiekį.

Keičiant ankstesnio detaliojo plano sprendinius žemės sklypo naudojimo būdas paliekamas - pramonės ir sandėliavimo objektų teritorija, įvedamas papildomas užstatymo tūrio rodiklis.

5 INFORMACIJA APIE GALIMO POVEIKIO ŠALTINIUS

5.1 Tarša kvapais.

UAB „Švyturys-Utenos alus“ vietoje nugriautų administracinės ir sandėliavimo paskirties pastatų, lygiagrečiai Kūlių Vartų gatvei, numatant statyti gamybinės paskirties (alaus gamyba) pastatą su restoranu ir parduotuve ir per dieną pagaminti ne daugiau kaip 10 000 litrų alaus, nors numatoma, jog alaus gamybos procesas bus pilnai uždaras, tačiau vertinama, jog galimas nežymus kvapų pasklidimas į aplinką.

Didžiausia leidžiama kvapo koncentracijos ribinė vertė gyvenamosios aplinkos ore nurodyta Lietuvos Respublikos sveikatos apsaugos ministro 2010-10-04 įsakyme Nr. V-885 „Dėl Lietuvos higienos normos HN 121:2010 „Kvapo koncentracijos ribinė vertė gyvenamosios aplinkos ore“ ir kvapų kontrolės gyvenamosios aplinkos ore taisyklių patvirtinimo“ (Žin. 2010, Nr.120-6148) ir yra lygi 8 OUE/m³. Cheminės medžiagos kvapo slenksčio vertė apibrėžiama kaip pati mažiausia cheminės medžiagos koncentracija, kuriai esant 50 % kvapo vertintojų (ekspertų), vadovaudamiesi dinaminės olfaktometrijos metodu, nustatyta LST EN 13725:2004/AC:2006 „Oro kokybė. Kvapo stiprumo nustatymas dinamine olfaktometrija“, pajunta kvapą. Cheminių medžiagų kvapo slenksčio vertė prilyginama vienam Europos kvapo vienetai (1 OUE/m³).

Kvapų poveikis visuomenės sveikatai vertintinas ir cheminių medžiagų kvapo slenksčio vertės nurodytos Lietuvos Respublikos sveikatos apsaugos ministro 2007-05-10 įsakyme Nr.V-362 „Dėl Lietuvos higienos normos HN 35:2007 „Didžiausia leidžiama cheminių medžiagų (teršalų) koncentracija gyvenamosios aplinkos ore“ patvirtinimo“ (Žin., 2007, Nr.55-2162; 2008, Nr.145-5858).

Vadovaujantis Europos aplinkos agentūros į atmosferą išmetamų teršalų apskaitos metodika (EMEP/EEA air pollutant emission inventory guidebook (2013)) – emisijos iš alaus pramonės veiklos apibrėžiamos metano neturinčiais lakiaisiais organiniais junginiais (NMLOJ), kurių sudėtis neidentifikuota, todėl nežinoma ir kvapo slenksčio vertė.

Pagrindinė maisto ir gėrimų pramonės – alaus gamybos – technologijos įtakojamos emisijos nustatymo formulė:

$$E = AR \times EF$$

kur: E – išmetamo konkretaus teršalo emisija;

AR – alaus gamybos apimtys ;

EF – emisijos faktorius konkrečiam teršalui, kg/hl (kg/100 l) alaus.

NMLOJ emisijos faktorius metodikoje pateikiamas 100 litrų pagaminamo alaus ir sudaro 0,035 kg. Įvertinant planuojamas alaus gamybos apimtis ir apskaičiavus pagal aukščiau pateiktą formulę, nustatyta, kad per metus pagaminant ne daugiau kaip 2 mln. litrų alaus į aplinką išsiskirs 0,7 t nemetaninių lakiųjų organinių junginių.

NMLOJ sudėtis yra įvairialypė, tai kvapo jutimo slenksčio vertės atskiriems komponentams gali būti labai skirtingos, o bendra vertė NMLOJ ar LOJ nereglamentuojama. Ne visada kvapai tiesiogiai kenksmingi žmonių sveikatai, nes žmonės dažnai kvapus užuodžia ir tada, kai cheminių junginių koncentracija ore dar labai maža. Paprastai tik reikšmingos cheminių junginių koncentracijos, žymiai aukštesnės nei jautrumas kvapams, yra pavojingos žmonių sveikatai.

Vadovaujantis Jungtinių Valstijų aplinkos apsaugos agentūros (United States Environmental Protection Agency - <http://www.epa.gov/>) pateikiama metodika maisto ir žemės ūkio pramonės sektoriuje („Food And Agricultural Industry“) salyklinių gėrimų įvertinimui („9.12.1 Malt Beverages“) nurodo, jog pagrindinė sudedamoji NMLOJ dalis yra etanolis, tačiau procentinė etanolio dalis bendrame kiekyje neidentifikuojama, todėl kvapų sklaidai skaičiuoti visas kiekis NMLOJ vertinamas kaip etanolis (bespalvis, lakus, skaidrus, lengvai užsidegantis savito, salsvo kvapo ir deginančio skonio skystis). Kvapo slenksčio vertė etanolui yra nurodyta Lietuvos Respublikos sveikatos apsaugos ministro 2007-05-10 įsakyme Nr. V-362 „Dėl Lietuvos higienos normos HN 35:2007 „Didžiausia leidžiama cheminių medžiagų (teršalų) koncentracija gyvenamosios aplinkos ore“ patvirtinimo“ ir siekia – 0,28 mg/m³.

Kvapų sklaidos modeliavimas

Kvapų sklaidos modeliavimui buvo naudojama kompiuterinė programinė įranga „ADMS 4.2“. Tai naujos kartos daugiašaltinis dispersijos modelis, kurį naudoti rekomenduoja Lietuvos Respublikos aplinkos ministerija (vadovaujantis 2008-12-09 aplinkos apsaugos agentūros direktoriaus įsakymu Nr. AV-200 „Dėl ūkinės veiklos poveikiui aplinkos orui vertinti teršalų sklaidos skaičiavimo modelių pasirinkimo rekomendacijų patvirtinimo“). Šis modelis vertina sausą ir šlapią teršalų nusodinimą, radioaktyvių teršalų sklaidimą, teršalų kamuolio matomumą, kvapus, pastatų įtaką, sudėtingą reljefą ir pakrantės įtaką.

Kvapų koncentracijų išsisklidimo žemėlapius programa „ADMS 4.2“ pateikia koordinačių sistemoje arba ant žemėlapio, kvapų koncentracijas išreiškia OU_E/m³.

Neprojektuojant su alaus gamyba susijusių stacionarių aplinkos oro taršos šaltinių skaičiavimams kvapų taršos šaltinis traktuojamas kaip neorganizuotas:

Taršos šaltinio fiziniai duomenys

Taršos šaltiniai					Išmetamų dujų rodikliai pavyzdžio paėmimo (matavimo) vietoje			
Pavadinimas	Nr.	koordinatės	aukštis, m	išmetimo angos matmenys, m	srauto greitis, m/s	Temperatūra, °C	tūrio debitas, Nm ³ /s	Teršalų išmetimo trukmė, val./m.
1	2	3	4	5	6	7	8	9
PROGNOZUOJAMA TARŠA								
Alaus gamyba	601	X=6178393 Y=320358	10	0,5	3,0	0	0,589	2016

Įvedamos į programą kvapo taršos į aplinkos orą apskaičiavimo pavyzdys:

Suskaičiuota, kad per metus NMLOJ (vertinamas kaip etanolis) į aplinkos orą pateks – 0,7 t/m; tai momentinis išmetimas – 0,0965 g/s.

Taršos šaltinio tūrio debitas (V) – 0,589 m³/s, tuomet etanolio masės koncentracija C:

$$C = \frac{0,0965 \text{ g/s} \cdot 1000}{0,589 \text{ m}^3 / \text{s}} = 163,84 \text{ mg/m}^3$$

Etanolio kvapo slenksčio vertė (T) – 0,28 mg/m³, tuomet kvapo koncentracija (K) išsiskirianti iš taršos šaltinio bus:

$$K = \frac{C}{T} = \frac{163,84}{0,28} = 585,13 \text{ OUE/m}^3 \text{ arba } 585,14 \text{ OUE/m}^3 \cdot 0,589 \text{ m}^3 / \text{s} = 344,65 \text{ OUE/s}.$$

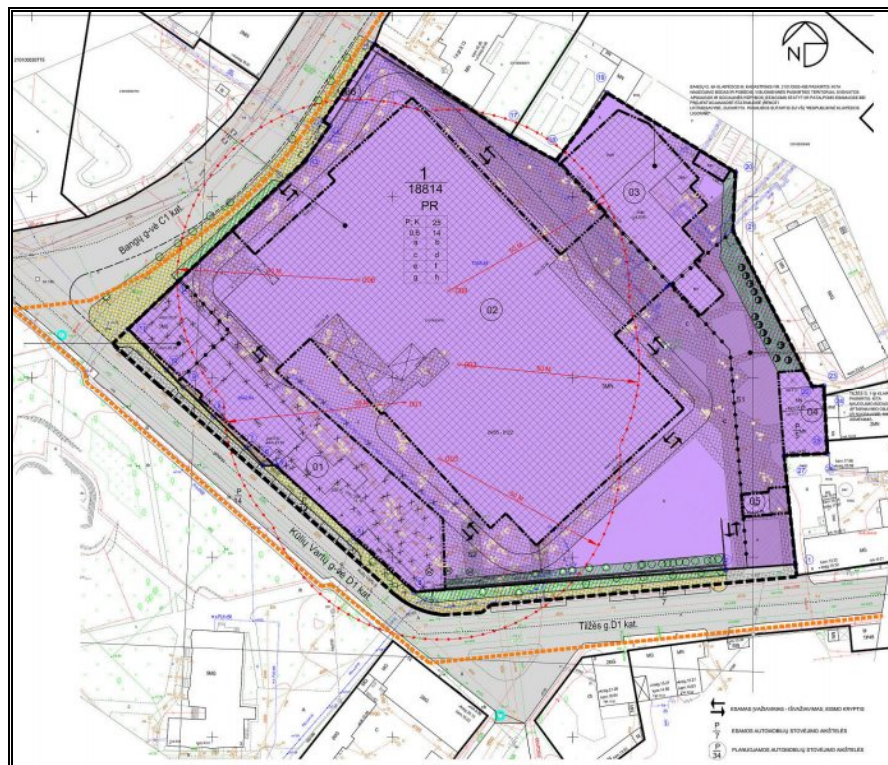
Kiti kvapų sklaidos modeliavime naudoti duomenys:

- metų kasvalandiniai meteorologiniai duomenys: temperatūra, vėjo greitis ir kryptis, kritulių kiekis ir debesuotumas. Aplinkos oro teršalų sklaidos skaičiavimuose naudoti Lietuvos hidrometeorologijos tarnybos suteikti 2013 metų Klaipėdos miesto meteorologiniai duomenys (meteorologiniai matavimai Klaipėdos hidrometeorologinėje stotyje atliekami valandos intervale).
- pastatų geometrija;
- reljefo pataisos koeficientas lygus 1 (miestai, miškai).
- platumą lygi 55,4.
- procentiliai. Procentilių paskirtis - atmesti statistiškai nepatikimus modeliavimo rezultatus. Percentiliai rodo procentinę statistiškai patikimais laikomų rezultatų dalį. Likę rezultatai yra atmetami išvengiant statistiškai nepatikimų koncentracijų „išsišokimų“, galinčių iškraipyti bendrą vaizdą. Kvapo sklaidos modeliavimas atliktas naudojant 1 valandos 98 procentilį kaip ir nurodyta Sveikatos ministerijos parengtose Kvapų valdymo metodinėse rekomendacijose (2012 m.).

Iš 3 priede pateikto etanolio kvapų sklaidos žemėlapio matyti, jog kvapų koncentracija aplinkos ore bus nežymi - 0,141 OUE/m³ ir nesieks ribinės vertės, t. y. 8 OUE/m³, o papildomai įvertinus, jog šioje gamykloje per metus bus pagaminama apie 750 000 hl alaus, kvapų koncentracija aplinkos ore sieks 3,27 OUE/m³. Vadovaujantis gautais skaičiavimų rezultatais, daroma išvada, jog parengus detalų planą ir vietoj senų pastatų ties Kulių vartų gatve pastačius naujus statinius, UAB „Švyturys-Utenos alus“ planuojama ūkinė veikla neturės neigiamos įtakos visuomenės sveikatai dėl kvapų pasklidimo į aplinką.

5.2 Triukšmas

UAB „Švyturys-Utenos alus“ jau eilę metų teritorijoje vykdo veiklą, kurios keisti nenumatoma. Planuojama tik vietoje nugriautų administracinės (buitinis su parduotuvės-baro patalpomis) ir sandėliavimo paskirties pastatų, lygiagrečiai Kulių Vartų gatvei, pastatyti gamybinės paskirties (alaus gamyba) pastatą su restoranu ir parduotuve, bei ties Kulių vartų gatve suformuoti 12 naujų stovėjimo vietų automobiliams. Transporto eismo apimtys ir trajektorijos išliks nepakitusios. Šiuo metu į sklypo teritoriją darbo valandomis (8-17 val.) atvyksta apie 100-150 sunkiasvorių transporto priemonių per mėnesį, t. y. vidutiniškai iki 7-10 sunkiasvorių transporto priemonių per vieną darbo dieną. Kadangi įvažiavimas į sklypą jau seniai naudojamas vienas – iš Tilžės gatvės pusės- tai planuojama, jog situaciją išliks nepakitusi (žiūr. 3 paveiksle 10 puslapyje), o žymesnių lengvojo autotransporto eismo pokyčių taip pat neprognozuojama.



3 pav. Schema su eismo organizavimo ir automobilių stovėjimo vietų sprendiniais

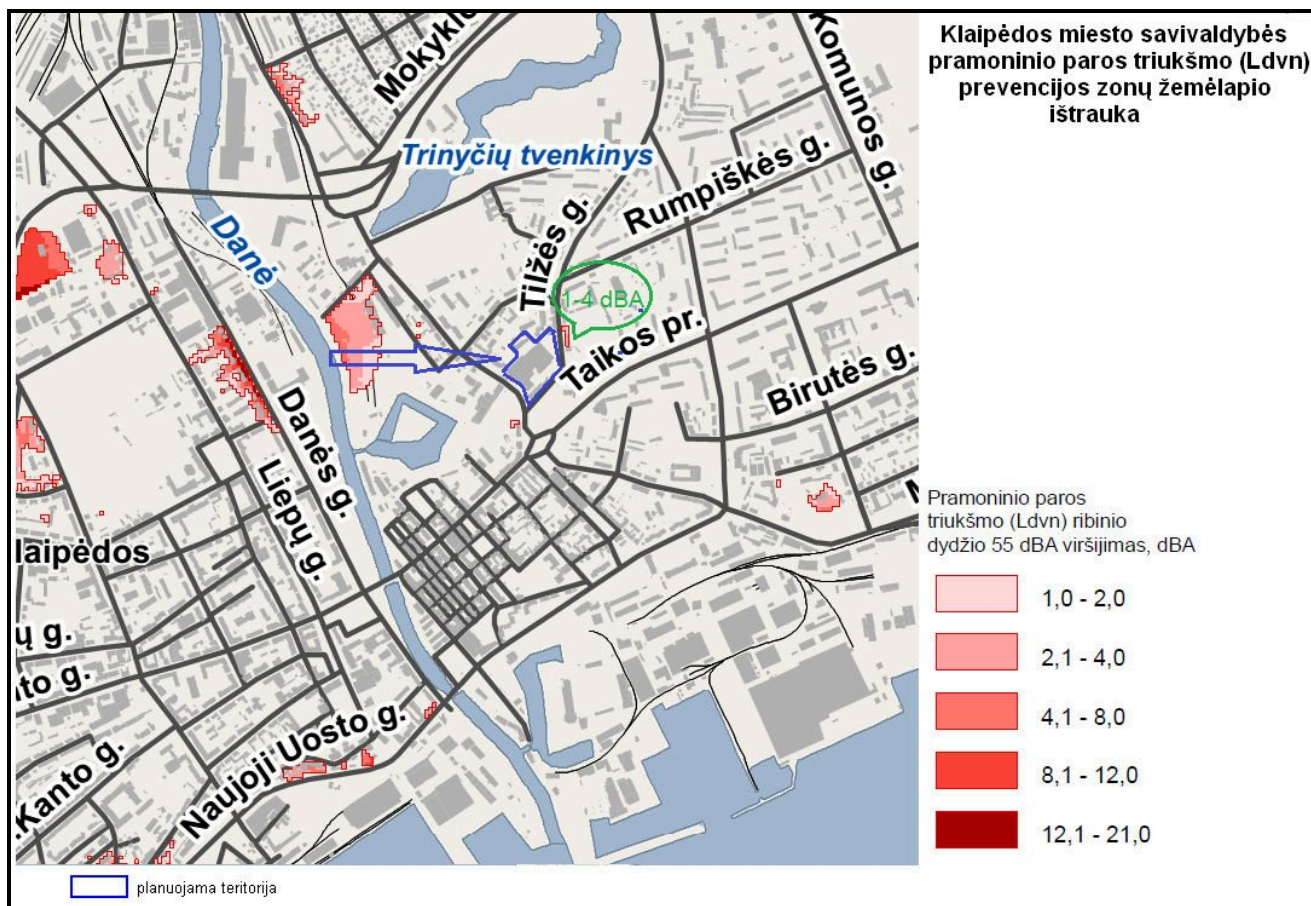
Naujai planuojamų statyti statinių gamybinių patalpų viduje didžiausias triukšmas planuojamas alaus pilstymo patalpoje ir sandėlio patalpoje, todėl triukšmo prevencijai patalpų viduje planuojama įrengti garsą izoliuojančias pertvaras, ekranus, akustinę apdailą, taikyti individualias apsaugos priemones. Numatoma, jog technologinės įrangos skleidžiamo triukšmo lygis neviršys 80 dBA, tokiu būdu į išorę pateks ne didesnis negu 50-45 dBA triukšmo lygis (vadovaujantis Lietuvos automobilių kelių direkcijos prie Susisiekimo ministerijos generalinio direktoriaus 2010-04-01 įsakyme Nr. V-88 „Dėl dokumento „Aplinkosauginių priemonių projektavimo, įdiegimo ir priežiūros rekomendacijos. Kelių eismo triukšmo mažinimas APR-T 10“ patvirtinimo“ pateiktais duomenimis – plytos, mūras, akytasis betonas ir panašios statybinės medžiagos garsą izoliuoja nuo 34 iki 40 dBA, o langų vidutinis garso izoliavimo rodiklis siekia 30 dBA) ir žymesnės įtakos triukšmo padidėjimui aplinkoje neturės.

Triukšmo lygis gyvenamojoje aplinkoje vertinamas vadovaujantis Lietuvos Respublikos sveikatos apsaugos ministro 2011-06-13 įsakymu Nr. V-604 „Dėl Lietuvos higienos normos HN 33:2011 „Triukšmo ribiniai dydžiai gyvenamuosiuose ir visuomeninės paskirties pastatuose bei jų aplinkoje“ patvirtinimo“ (Žin., 2011, Nr. 75-3638) reikalavimais, kur nurodoma, jog gyvenamojoje aplinkoje, veikiamoje transporto sukeltam triukšmo, ekvivalentinis triukšmo lygis neturi viršyti: dieną (6⁰⁰ - 18⁰⁰ val.) – 65 dB(A); vakare (18⁰⁰ - 22⁰⁰ val.) – 60 dB(A); naktį (22⁰⁰ - 6⁰⁰ val.) – 55 dB(A). Maksimalus triukšmo lygis neturi viršyti: dieną (6⁰⁰ - 18⁰⁰ val.) – 70 dB(A); vakare (18⁰⁰ - 22⁰⁰ val.) – 65 dB(A); naktį (22⁰⁰ - 6⁰⁰ val.) – 60 dB(A). O ekvivalentinis triukšmo lygis transporto neveikiamoje aplinkoje - dieną (6⁰⁰ - 18⁰⁰ val.) – 55 dB(A); vakare (18⁰⁰ - 22⁰⁰ val.) – 50 dB(A); naktį (22⁰⁰ - 6⁰⁰ val.) – 45 dB(A). Maksimalus triukšmo lygis neturi viršyti: dieną (6⁰⁰ - 18⁰⁰ val.) – 60 dB(A); vakare (18⁰⁰ - 22⁰⁰ val.) – 55 dB(A); naktį (22⁰⁰ - 6⁰⁰ val.) – 50 dB(A).

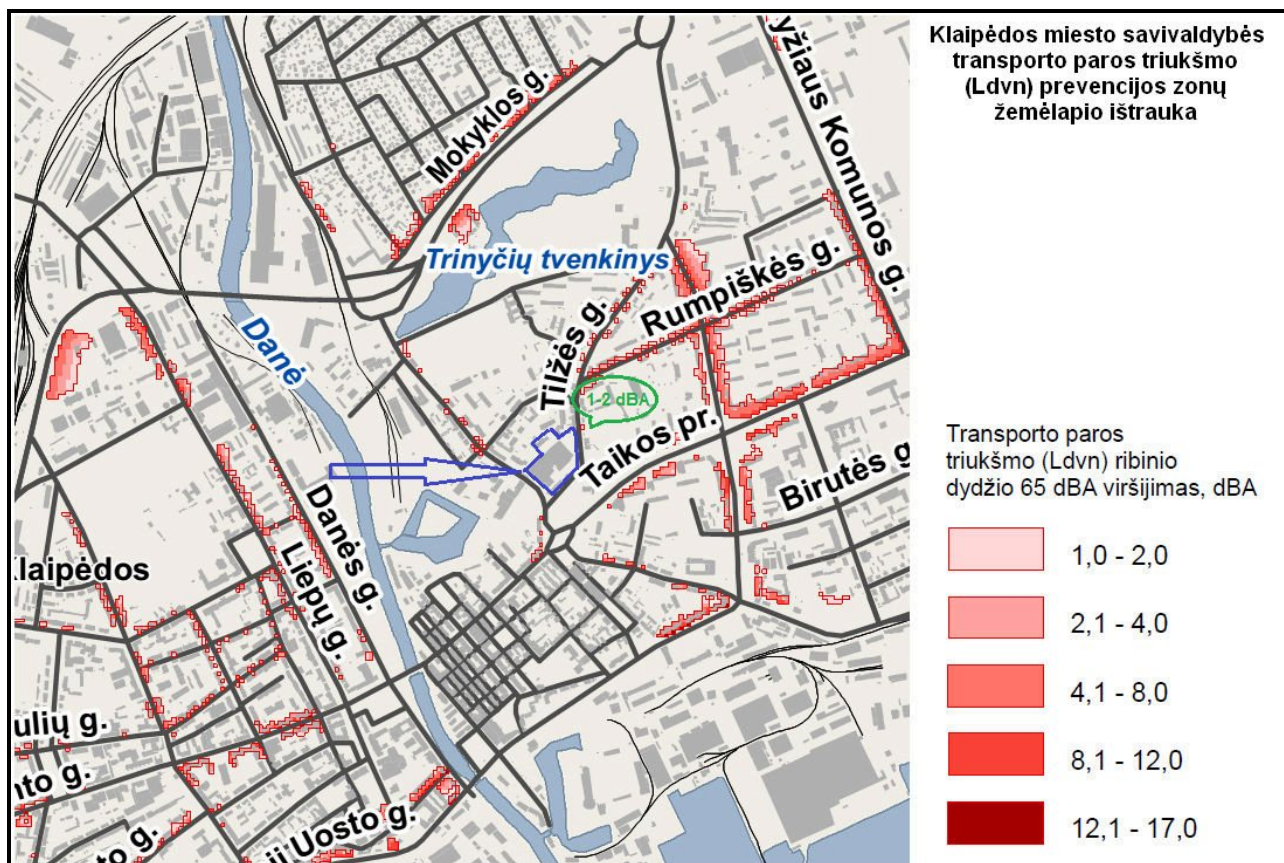
Urbanizuotų teritorijų, pramoninių zonų, kelių, geležinkelių, oro transporto plėtra vis labiau plečia akustinio diskomforto zonas, į kurias patenka vis daugiau gyvenamųjų ir viešosios paskirties teritorijų bei juose esančių gyventojų. Vadovaujantis Klaipėdos miesto savivaldybės administracijos skelbiama Klaipėdos miesto savivaldybės 2015 metų monitoringo ataskaita galima įvardyti, jog 60 proc. triukšmo indėlio urbanizuotoje teritorijoje sudaro autotransportas, antroje vietoje lieka buitinis (12,8 proc.) ir tik trečioje vietoje pagal reikšmingumą lieka pramonė (11,9 proc.). Žmogaus ausį

vienu metu pasiekia įvairių triukšmo šaltinių sukeliamas triukšmo lygis, kuris yra įtakojamas tiek pramonės, tiek transporto triukšmo, todėl vertinant šioje vietoje aplinką triukšmo aspektu pagrindinis vertinimo kriterijus yra suminis triukšmas, kurį įtakoja visuma triukšmo taršos šaltinių. Todėl vertinant triukšmą urbanizuotose teritorijose ir turint dvi ribines reikšmes, bet kokiu atveju vertintinas turėtų būti suminis triukšmo lygis, nes pagal sumacijos principą ($L_s = 10 \cdot \log(\sum_i 10^{0,1 \cdot L_i})$), transporto ribinės vertės dedamoji yra didesnė ir vertinant bendrą poveikį ribine verte gali tapti tik didesnė dedamoji ($L_s = 10 \cdot \log((10^{(0,1 \cdot 65)}) + (10^{(0,1 \cdot 55)})) = 65,4 \approx 65 \text{ dBA}$). Tačiau analizuojant sudedamąsias ir ieškant triukšmo mažinimo priemonių triukšmo prevencinėse zonose, aktualu žinoti, kokio pobūdžio triukšmas teritorijoje yra dominuojantis.

Vadovaujantis Klaipėdos miesto tarybos 2012-12-20 sprendimu Nr. T2-334 „Dėl triukšmo prevencijos zonų žemėlapių patvirtinimo“ patvirtintu Klaipėdos miesto savivaldybės pramoninio paros triukšmo ir transporto paros triukšmo prevencijos zonų žemėlapių matyti (žiūr. 4-5 paveikslus), jog nagrinėjamo sklypo gretimybėje yra išsidėstęs gyvenamasis namas, patenkantis į triukšmo prevencinę zoną, galimai įtakojamą įmonės veiklos, t. y. sklypo pietinėje pusėje ties įvažiavimu į veiklos sklypą iš Tilžės gatvės - šioje vietoje triukšmo lygis ties gyvenamojo namo fasadu gali būti viršytas nuo 1 iki 4 dBA.



4 pav. Ištrauka iš Klaipėdos m. sav. pramoninio paros triukšmo prevencijos zonų žemėlapių

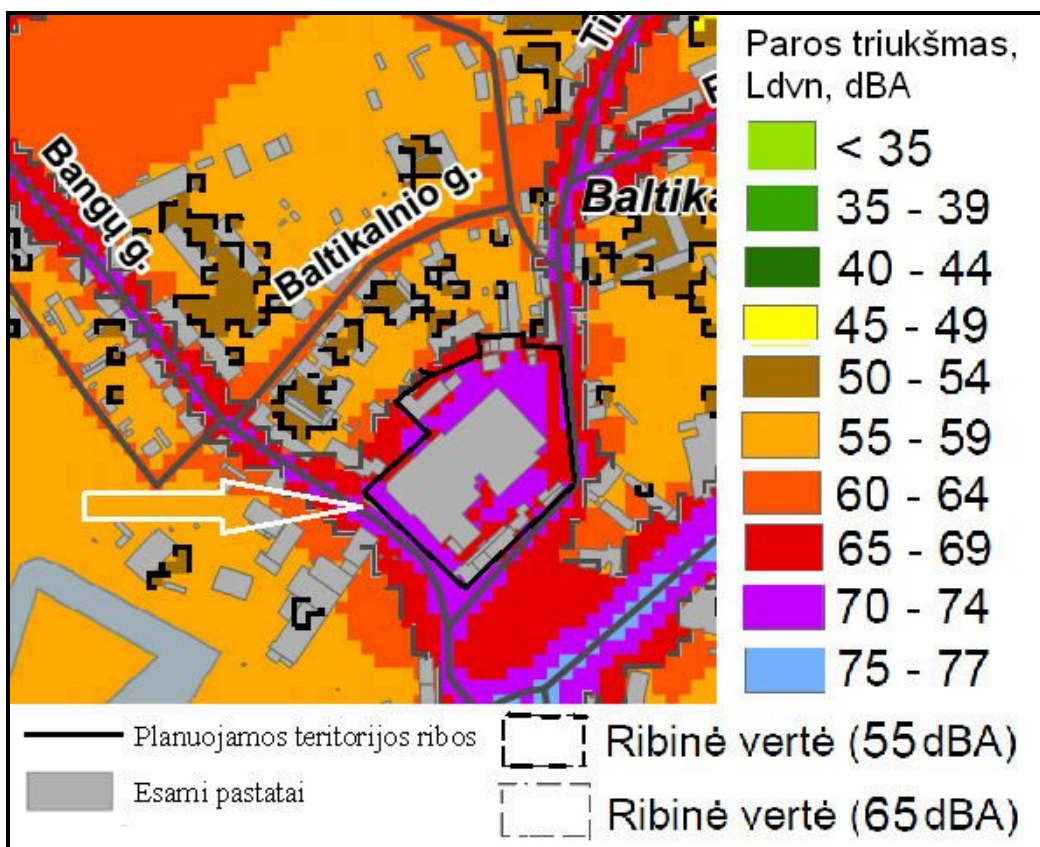


5 pav. Ištrauka iš Klaipėdos miesto savivaldybės transporto paros triukšmo prevencijos zonų žemėlapis

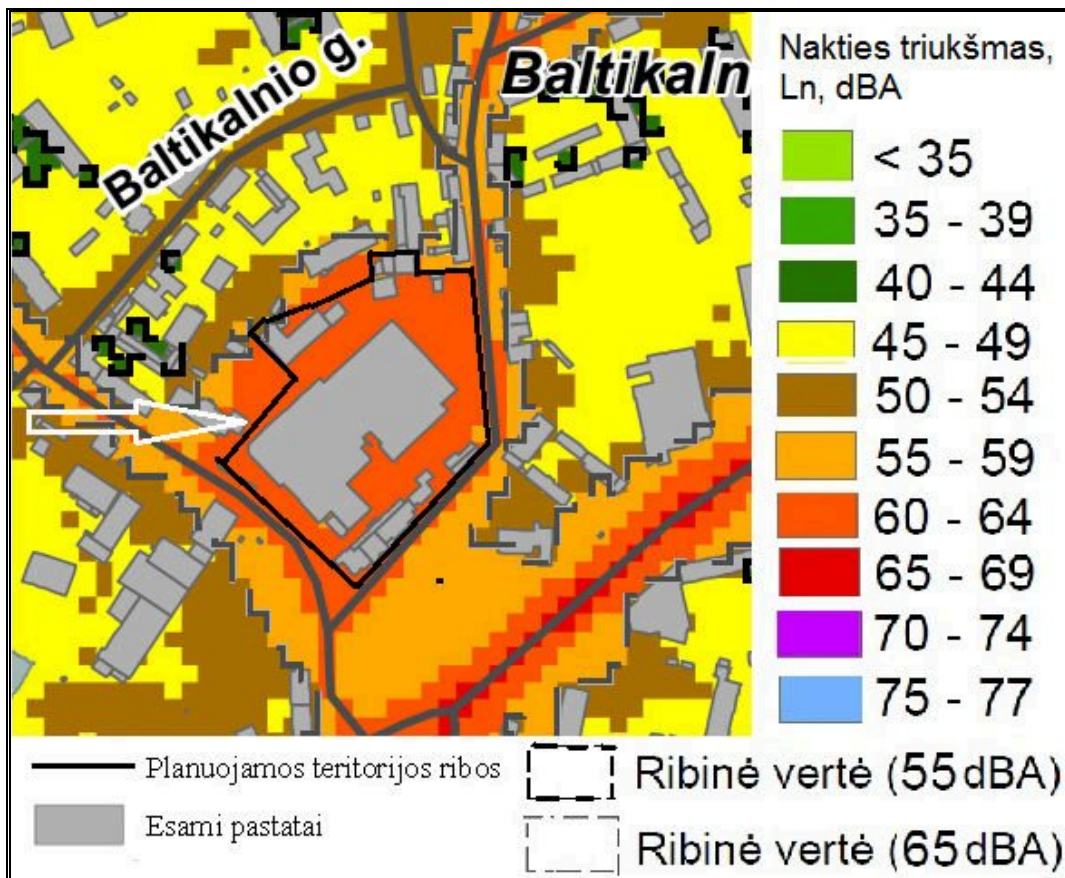
Vertinimui triukšmo lygis ties planuojama teritorija nustatytas vadovaujantis 2012-07-26 Klaipėdos miesto savivaldybės tarybos sprendimu Nr. T1-221 patvirtintais strateginiais Klaipėdos miesto žemėlapiais, kai įmonės veikla jau buvo išplėta ir vykdoma, todėl jos veiklos poveikis pilnai atspindėtas. Iš Klaipėdos miesto savivaldybės strateginio įvairių triukšmo šaltinių bendro poveikio (suminio) triukšmo žemėlapiu paros (žiūr. 6 paveikslą) ir nakties (žiūr. 7 paveikslą 13 psl.) periodui matyti, jog objekto pietų pusėje gretimybėse išsidėstęs gyvenamoji aplinka yra veikiamas tiek transporto, tiek ir kitų aplinkoje esančių įvairių triukšmo taršos šaltinių. Iš pateikiamo triukšmo sklaidos žemėlapiu paros laikotarpiui matyti, jog planuojamoje teritorijoje didžiausias ekvivalentinis triukšmo lygis siekia iki 74 dBA (žiūr. 6 pav. 13 psl.), o ekvivalentinis triukšmo lygis nakties periodu siekia iki 64 dBA (žiūr. 7 pav. 13 psl.).

Iš sklaidos žemėlapių taip pat matyti, jog ties minėtu artimiausiu nuo veiklos sklypo pietų kryptimi esančiu gyvenamuoju namu triukšmo lygis yra įtakojamas ne tik pramonės, bet ir transporto, judančio Tilžės gatve. Taip pat iš sklaidos žemėlapių matyti, jog triukšmas sklindantis nuo Bangų gatvės ar Taikos prospekto, kur didesnių pramoninių objektų išsidėstę nėra, sklinda taip pat kaip ir šioje vietoje, todėl galima teigti, jog visgi didesnę įtaką triukšmui šioje miesto dalyje turi autotransporto keliamas triukšmas, todėl gretimybėje išsidėšiusi gyvenamoji aplinka yra transporto triukšmo įtakojamoje teritorijoje ir turi būti vertinama pagal Lietuvos Higienos normoje HN 33:2011 reglamentuojamas ribines vertes, taikomas gyvenamojoje aplinkoje, veikiamoje transporto sukeliama triukšmo.

Kaip matyti iš pateikiamų strateginių įvairių triukšmo šaltinių bendro poveikio triukšmo žemėlapių paros ir nakties periodams, artimiausias gyvenamasis namas, esantis už 25 m į pietus nuo planuojamo sklypo, ribojasi su triukšmo ribine zona (dienos periodu triukšmo lygis ties namo fasadu siekia iki 65 dBA, nakties periodu – iki 55 dBA), tačiau į ją nepatenka.



6 pav. Klaipėdos m. sav. strateginis įvairių triukšmo šaltinių bendro poveikio (suminis) triukšmo žemėlapis (Paros triukšmas L_{dvn})



7 pav. Klaipėdos m. sav. strateginis įvairių triukšmo šaltinių bendro poveikio (suminis) triukšmo žemėlapis (Nakties triukšmas L_n)

Planuojama, jog parengus naują detalų planą ir vietoj senų pastatų ties Kulių vartų gatve pastačius naujus pastatus, triukšmo lygis gretimybėse išliks koks buvęs, t. y. situacija triukšmo aspektu artimiausioje gyvenamojoje aplinkoje išliks nepakitusi.

Sklypo dalyje palei Kulių gatvės pusę numatant statinių griovimo ir statybos darbus bus vadovaujama Klaipėdos miesto savivaldybės tarybos 2009 m. gegužės 29 d. sprendimu Nr. T2-223 patvirtintomis Klaipėdos miesto triukšmo prevencijos viešose vietose taisyklėmis, kurios numato, jog gyvenamųjų namų teritorijose darbo dienomis nuo 21.00 val. iki 7.00 val. bei poilsio ir švenčių dienomis nuo 20.00 iki 9.00 val. vykdyti statybų, remonto, rekonstrukcijos veiklą, kuri trikdytų, neigiamai veiktų žmonių sveikatą, darbą, poilsį arba miego kokybę draudžiama. Šių taisyklių privalo laikytis tiek fiziniai, tiek ir juridiniai asmenys.

Griovimo ir statybos darbus numatoma atlikti tik reglamentuojamu laikotarpiu, o teritoriją, kurioje numatoma naujų pastatų statyba, numatoma tinkamai aptverti parenkant aptvėrimo sistemas, kurios bent dalinai sulaikys triukšmo sklaidimą į aplinką. Pastatų statybos darbai trumpalaikiai ir bus atliekami laikantis visų laiko bei darbų režimo apribojimų, todėl neigiamas poveikis gyventojams nenumatomas.

6. IŠVADOS

Įvertinus UAB „Švyturys-Utenos alus“ detaliojo plano sprendinius nustatyta, jog planuojama ūkinė veikla neturės žymesnės įtakos kvapų pasklidimui bei fizikinės taršos (triukšmo) padidėjimui aplinkoje:

1. Detaliuoju planu UAB „Švyturys-Utenos alus“ numato vietoje nugriautų administracinės ir sandėliavimo paskirties pastatų, lygiagrečiai Kūlių Vartų gatvei, statyti gamybinės paskirties (alaus gamyba) pastatą su restoranu ir parduotuve ir per dieną pagaminti ne daugiau kaip 10 000 litrų alaus. Dėl galimo nežymaus kvapų pasklidimo į aplinką buvo atlikti kvapų sklaidos skaičiavimai, kurie parodė, jog kvapų koncentracija aplinkos ore nesieks ribinės (8 OUE/m³) vertės, o maksimali etanolio kvapų koncentracija aplinkoje sudarys 0,141 OUE/m³. Vadovaujantis gautais skaičiavimų rezultatais, daroma išvada, jog neigiamas poveikis visuomenės sveikatai dėl kvapų pasklidimo į aplinką neprognozuojamas

2. Atlikus planuojamos ūkinės veiklos įvertinimą triukšmo aspektu nustatyta, jog vietoj senų pastatų ties Kulių vartų gatve pastačius naujus statinius, triukšmo lygis gretimybėse išliks koks buvęs, t. y. UAB „Švyturys-Utenos alus“ rengiamo detaliojo plano sprendiniai triukšmo lygio pokyčių artimiausioje gyvenamojoje aplinkoje neįtakos.

3. Planuojamų statinių griovimo ir statybos darbus numatoma atlikti tik reglamentuojamu laikotarpiu, o teritoriją, kurioje planuojami darbai, numatoma tinkamai aptverti parenkant aptvėrimo sistemas, kurios bent dalinai sulaikys triukšmo sklaidimą į aplinką. Statinių statybos darbai trumpalaikiai ir bus atliekami laikantis visų laiko bei darbų režimo apribojimų, todėl neigiamas poveikis gyventojams nenumatomas.

1 PRIEDAS

KLAIPĖDOS MIESTO SAVIVALDYBĖS ADMINISTRACIJOS DIREKTORIAUS SPRENDIMO DĖL DETALIOJO PLANO IR PAGRINDINIO BRĖŽINIO KOPIJA, 2 LAPAI





**KLAIPĖDOS MIESTO SAVIVALDYBĖS
ADMINISTRACIJOS DIREKTORIUS**

**ĮSAKYMAS
DĖL ŽEMĖS SKLYPO KŪLIŲ VARTŲ G. 7, KLAIPĖDOJE, DETALIOJO PLANO
PATVIRTINIMO**

2006 m. spalio 2 d. Nr. AD1-2191

Klaipėda

Vadovaudamasi Lietuvos Respublikos teritorijų planavimo įstatymo 26 straipsnio 4 ir 8 dalimis, Klaipėdos miesto savivaldybės tarybos 2003 m. gegužės 21 d. sprendimo Nr. 1-108 „Dėl įgaliojimų suteikimo Savivaldybės administracijos direktoriui“ 2.1 punktu bei atsižvelgdama į Klaipėdos apskrities viršininko administracijos teritorijų planavimo dokumento 2006 m. rugsėjo 19 d. patikrinimo aktą Nr. PL-330:

1. T v i r t i n u žemės sklypo Kūlių Vartų g. 7, Klaipėdoje, detalųjį planą (pagrindinis brėžinys pridedamas).

2. N u s t a t a u, kad pagal šį detalųjį planą planuojamo statyti statinio techninis projektas turi būti rengiamas kartu su detalajame plane numatytos infrastruktūros projektu, o statinys gali būti pripažintas tinkamu naudoti tik UAB „Švyturys-Utenos alus“ savo lėšomis įrengus automobilių stovėjimo vietas Tilžės gatvėje ir sutvarkius Bangų, Kūlių Vartų ir Tilžės gatvių šaligatvius, esančius detaliojo plano rengimo teritorijoje.

3. N u s t a t a u, kad patvirtintas detalusis planas įsigalioja kitą dieną po to, kai apie šį įsakymą paskelbiama vietos spaudoje.

Šis įsakymas gali būti skundžiamas Lietuvos Respublikos administracinių bylų teisenos įstatymo nustatyta tvarka per vieną mėnesį nuo jo paskelbimo dienos.

Administracijos direktore



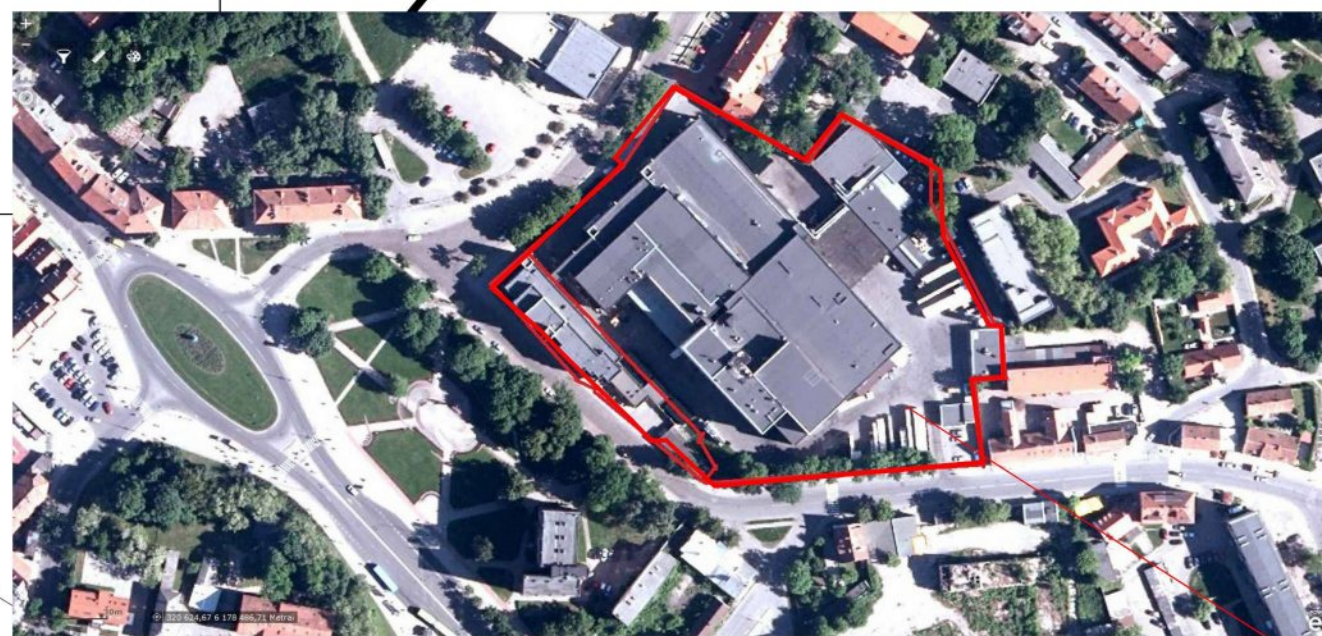
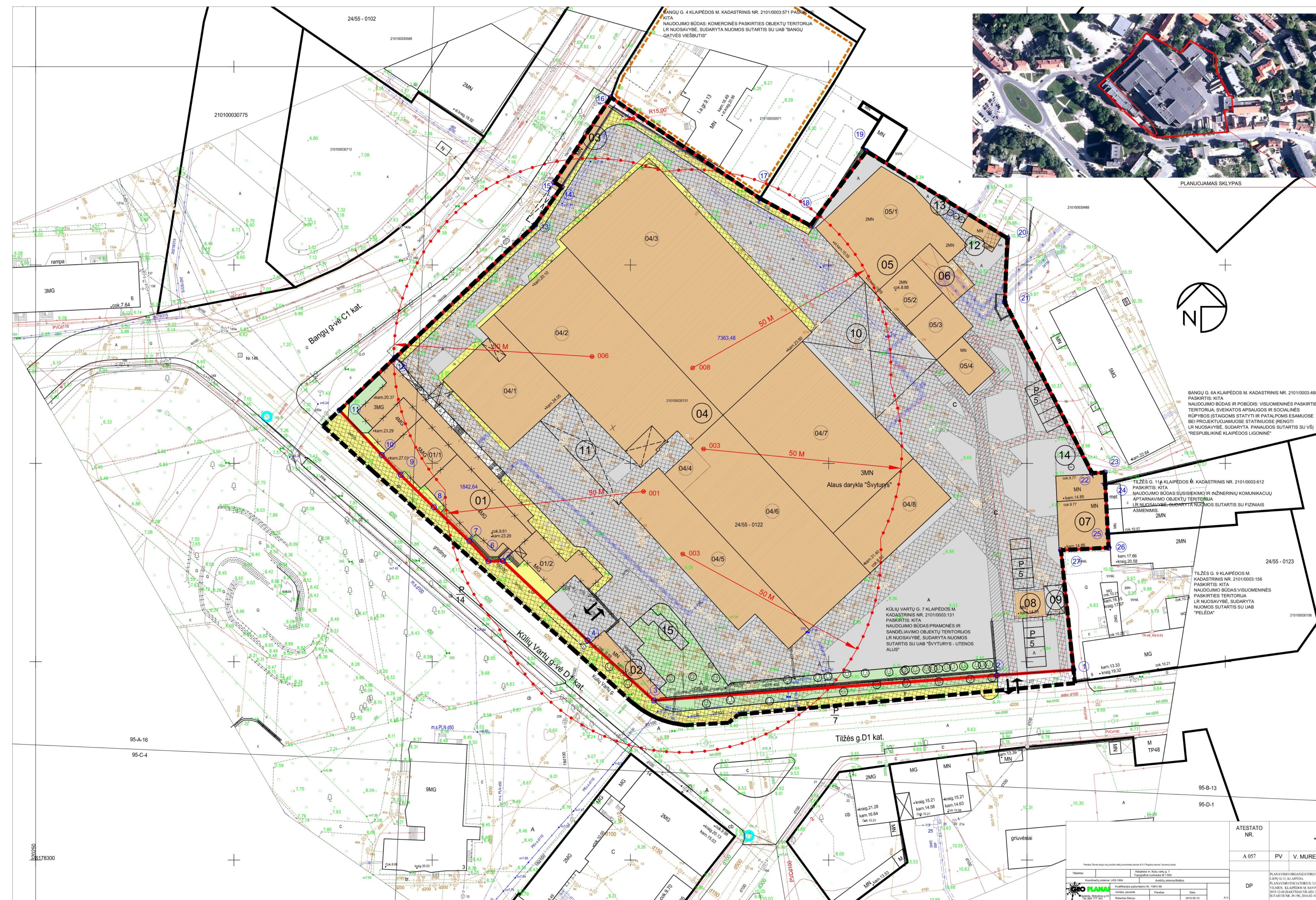
Judita Simonavičiūtė

S. Simonavičiūtė
2006-09-25

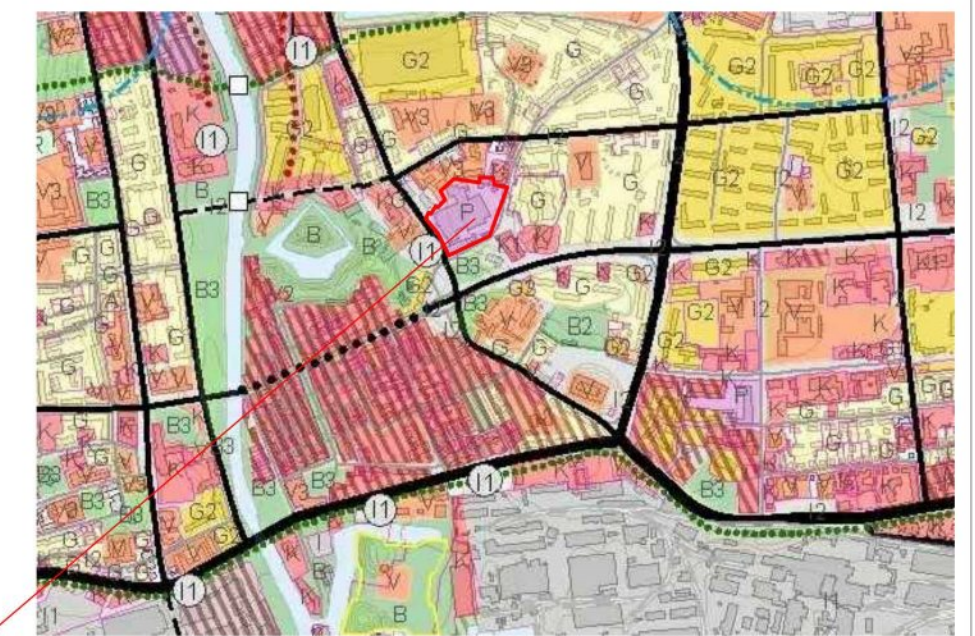
2 PRIEDAS

ESAMOS BŪKLĖS BRĖŽINYS, 1 LAPAS





PLANUOJAMAS SKLYPAS



IŠTRAUKA IŠ KLAIPĖDOS M. BENDROJO PLANO FUNKCINIŲ PRIORITETŲ BRĖŽINIO (BE MASTELIO)

SUTARTINIAI PAŽYMĖJIMAI

- PLANUOJAMOS TERITORIJOS RIBA
- ESAMŲ REGISTRUOTŲ SKLYPŲ RIBOS
- KULTŪROS PAVELDO OBJEKTO TERITORIJOS RIBA (BANGŲ G. 4)
- ESAMA ŽEMĖS SKLYPO KŪLIŲ VARTŲ G. 7 RIBA
- ESAMI PASTATAI
- ESAMI PRIVAŽIAVIMAI, AIKŠTELĖS (ASFALTBETONOS DANGA)
- ESAMOS ŽALIOS ZONOS
- ESAMI PĖSČIŲJŲ TAKAI
- ESAMI PASTATAI, STATINIAI
- ESAMI GRIAUNAMI PASTATAI
- ESAMOS SERVIDUTAS
- ESAMA INŽINERINIŲ TINKLŲ APSAUGOS ZONA
- ESAMOS ĮVAŽIAVIMAS - IŠVAŽIAVIMAS, EISMO KRYPTIS
- ESAMOS AUTOMOBILIŲ STOVĖJIMO AIKŠTELĖS
- ESAMOS NUSTATYTOS SAZ RIBOS NUO ESAMŲ STACIONARIŲ TERŠALŲ IŠMETIMO Į ATMOSFERĄ ŠALTINIŲ (ŽIŪR. PASTABĄ 1)

- ESAMI NUSTATYTI STACIONARŲ TARŠOS ŠALTINIAI:
- 001 MALŪNAS
- 003 AMONIAKINĖ
- 006 MECHANIKOS CECHAS (SUVIRINIMO DARBAI)
- 008 IŠPILSTYMO CECHAS
- SKLYPO RIBOS POSŪKIO TAŠKAS
- ESAMOS PRIEŠGAISRINIS HIDRANTAS
- ESAMI PRISKIRTINI SAUGOTINIEMS MEDŽIAI

STATINIŲ EKSPLIKACIJA

- ESAMI GRIAUNAMI IR PLANUOJAMI GRIAUTI STATINIAI:
- 01 ADMINISTRACINIS - BIUTINIS PASTATAS
- PASTATO DALYS: 011 ADMINISTRACINĖ - BIUTINĖ PASTATO DALIS
- 012 PARDUOTUVĖ - BARAS
- 02 SANDĖLIS
- 03 PREKYBOS KIOSKAS
- ESAMI STATINIAI IR STATINIŲ DALYS:
- 04 GAMYBINIS PASTATAS
- PASTATO DALYS: 041 CENTRINIS MEDŽIAGŲ SANDĖLIS
- 042 TAROS SANDĖLIS
- 043 PILSTYMO CECHAS
- 044 ŠALDYMO KOMPRESORINĖ
- 045 VIRIMO CECHAS
- 046 FERMENTAVIMO CECHAS
- 047 PRODUKCIJOS SANDĖLIS
- 048 STATINIŲ PYLIMO SKYRUS
- 05 PRODUKCIJOS PAKAVIMO PASTATAS
- PASTATO DALYS: 051 PRODUKCIJOS PAKAVIMO BARAS
- 052 ORO KOMPRESORINĖ
- 053 SILUMINIS PUNKTAS
- 054 TRANSFORMATORINĖ
- 06 KATILINĖ
- 07 GARAŽAS
- 08 KONTROLINĖ
- 09 AUTOMATINIS SVARSTYKLĖS
- 10 STOCINĖ
- 11 STOCINĖ
- 12 PAGALBINIS PASTATAS
- 13 ORO RINKTUVAI
- 14 SKYSTOS ANGLIARŪGŠTĖS REZERVUARAI
- 15 AUŠINTUVAS

PASTABOS:
 1. ESAMOS SAZ RIBOS NUO ESAMŲ STACIONARIŲ TARŠOS ŠALTINIŲ IR TARŠOS ŠALTINIŲ TAŠKAI NUSTATYTI KLAIPĖDOS M. SAVIVALDYBĖS ADMINISTRACIJOS DIREKTORIAUS ĮSAKYMU NR. AD1-2191, 2006-10-02 PATVIRTINTAME ŽEMĖS SKLYPO KŪLIŲ VARTŲ G. 7, KLAIPĖDOJE, DETALIAJAME PLANE.

ATESTATO NR.	UAB "ARCHBALT"		ŽEMĖS SKLYPO KŪLIŲ VARTŲ G. 7, KLAIPĖDOJE, DETALIOJO PLANO, PATVIRTINTO KLAIPĖDOS Miesto SAVIVALDYBĖS ADMINISTRACIJOS DIREKTORIAUS 2006 M. SPALIO 26 D. ĮSAKYMU NR. AD1-2191, KOREGAVIMAS	LAIDA 0
	A 057	PV		
DP	PLANAVIMO ORGANIZATORIUS: KLAIPĖDOS M. SAVIVALDYBĖS ADMINISTRACIJA, LAIPIŲ G. 11, KLAIPĖDA		ESAMOS BŪKLĖS BRĖŽINIS M 1:500	DP-16-01-001
	PLANAVIMO INŠTAUTORIUS: UAB "ŠVYTURYS - UTENOS ALIUS", PAKALNĖS G. 9, VIENKILIS KLAIPĖDOS M. SAVIVALDYBĖS ADMINISTRACIJOS DIREKTORIAUS 2015-03-06 BAKTAVIMO Nr. 40, 091, TERITORIJOS PLANAVIMO PROCESO (NUO BŪKLĖS SUTARTIES NR. PA-196, 2016-02-18)			

178300

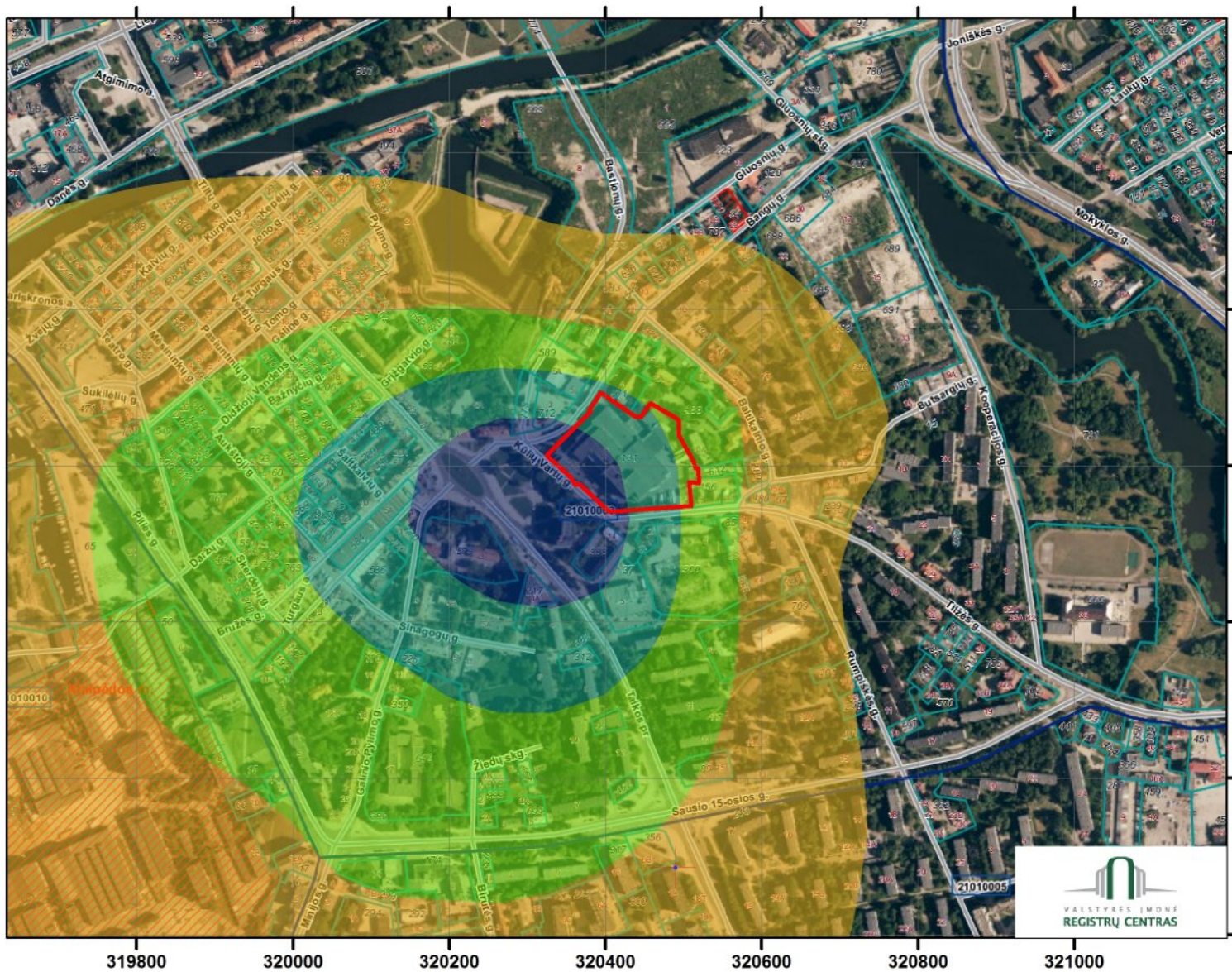
3 PRIEDAS

KVAPŲ SKLAIDOS ŽEMĖLAPIS, 1 LAPAS



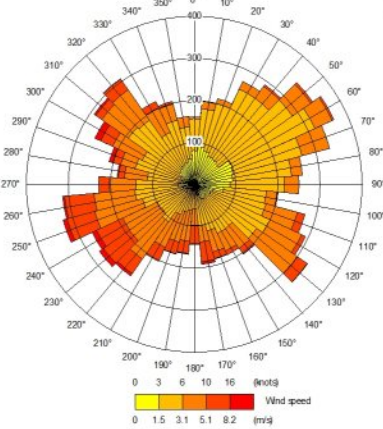
KVAPŲ SKLAIDOS ŽEMĖLAPIS, M 1:8000

DETALIUOJU PLANU PLANUOJAMOS TERITORIJOS (KULIŲ VARTŲ G. 7, KLAIPĖDOJE) VISUOMENĖS SVEIKATOS RIZIKOS VEIKSNIŲ ĮVERTINIMO ATASKAITA



6178800
6178600
6178400
6178200
6178000
6177800

319800 320000 320200 320400 320600 320800 321000



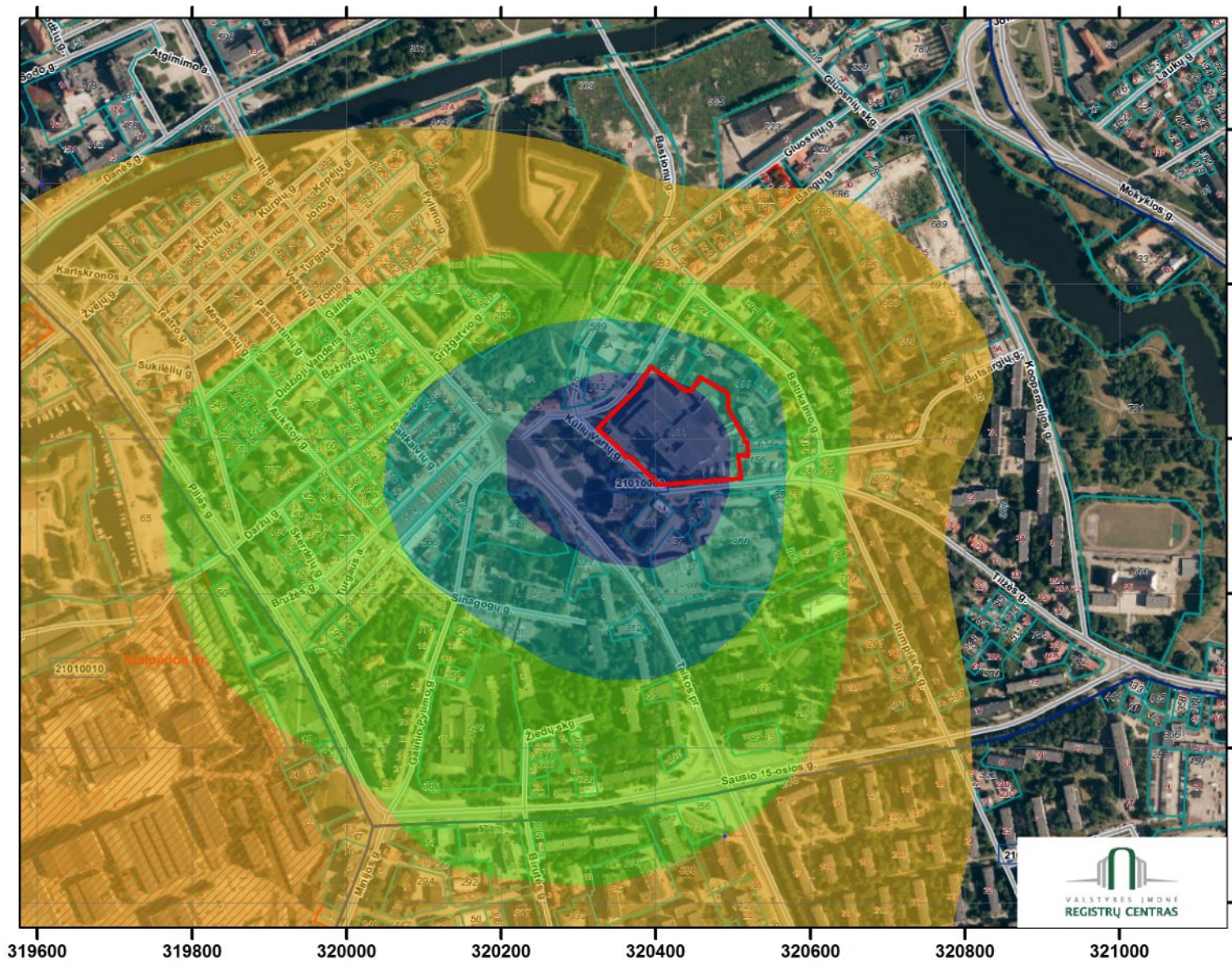
Etanolio kvapų konc., OUE/m³
RV (0,5 val.) - 8 OUE/m³

- 0.000971 - 0.007568
- 0.007569 - 0.020213
- 0.020214 - 0.042205
- 0.042206 - 0.08014
- 0.080141 - 0.141167
- planuojamas sklypas



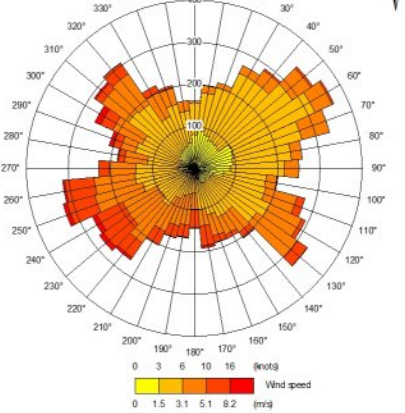
KVAPŲ SKLAIDOS ŽEMĖLAPIS (IVERTINUS BENDRĄ NUMATOMO TERITORIJOJE PAGAMINTI ALAUS KIEKĮ), M 1:8000

DETALIUOJU PLANU PLANUOJAMOS TERITORIJOS (KULIŲ VARTŲ G. 7, KLAIPĖDOJE) VISUOMENĖS SVEIKATOS RIZIKOS VEIKSNIŲ IVERTINIMO ATASKAITA



6178800
6178600
6178400
6178200
6178000
6177800

319600 319800 320000 320200 320400 320600 320800 321000



Etanolio kvapų konc., OUE/m³
RV (0,5 val.) - 8 OUE/m³

- 0.026892 - 0.179419
- 0.17942 - 0.459053
- 0.459054 - 0.980189
- 0.98019 - 1.895355
- 1.895356 - 3.268104
- planuojamas sklypas



4 PRIEDAS

UAB „EKOSISTEMA“ LICENCIJOS KOPIJA, 1 LAPAS





**VALSTYBINĖ VISUOMENĖS SVEIKATOS PRIEŽIŪROS TARNYBA
PRIE SVEIKATOS APSAUGOS MINISTERIJOS**

**JURIDINIO ASMENS
LICENCIJA NR. 101
VISUOMENĖS SVEIKATOS PRIEŽIŪROS VEIKLAI**

2005 m. birželio 21 d.
Vilnius

Vadovaudamasi Nuolatinės visuomenės sveikatos priežiūros veiklos licencijavimo komisijos 2005 m. birželio 21 d. sprendimu Nr. P20/S2, Valstybinė visuomenės sveikatos priežiūros tarnyba prie Sveikatos apsaugos ministerijos pažymi, kad

UAB "EKOSISTEMA"

(juridinio asmens pavadinimas, teisinė forma)

TAIKOS PR. 119, KLAIPĖDA

(juridinio asmens buveinė)

140016636

(juridinio asmens kodas)

gali verstis visuomenės sveikatos priežiūros licencijuojama veikla šiose srityse:

1. Darbo aplinkos veiksnių poveikio sveikatai vertinimas.
2. Aplinkos veiksnių poveikio visuomenės sveikatai įvertinimas
3. _____
4. _____
5. _____

Juridinio asmens licencija visuomenės sveikatos priežiūros veiklai išduota 2005 m. birželio 21 d.

Direktorius

Vytautas Bakasėnas

A.V.

