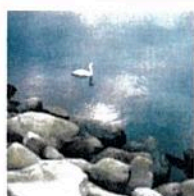
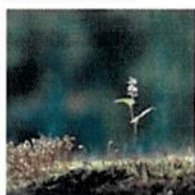


PATVIRTINTA  
Klaipėdos miesto savivaldybės  
administracijos direktoriaus

2016 m. 11-14 d. įsakymu Nr. KD1-3491



Klaipėdos miesto savivaldybės administracija



## KLAIPĖDOS MIESTO BENDROJO PLANO SPRENDINIŲ ĮGYVENDINIMO STEBĖSENOS 2015 METŲ

# ATASKAITA

14061

## TEKSTE NAUDOJAMOS SANTRUMPOS

<b>Santrumpa</b>	<b>Santrumpos išaiškinimas</b>
AB	Akcinė bendrovė
ES	Europos Sąjunga
LR	Lietuvos Respublika
TPD	Teritorijų planavimo dokumentas
BP	Bendrasis planas
Klaipėdos BP	Klaipėdos miesto bendrasis planas
Klaipėdos BP monitoringas	Klaipėdos BP sprendinių įgyvendinimo stebėsenos (monitoringo) dokumentas
DP	Detalusis planas
LEZ	Laisvoji ekonominė zona
UT	Užstatymo tankis
UI	Užstatymo intensyvumas
KMS	Klaipėdos miesto savivaldybė
KMSA	Klaipėdos miesto savivaldybės administracija
Uostas	Klaipėdos valstybinis jūrų uostas
KVJUD	Klaipėdos valstybinio jūrų uosto direkcija
KNNP	Kuršių Nerijos nacionalinis parkas

## ATASKAITOS TURINYS

<b>BENDROJI INFORMACIJA .....</b>	<b>4</b>
<b>1 ĮVADAS .....</b>	<b>5</b>
<b>2 APIBENDRINTAS MIESTO PLĖTROS TENDENCIJŲ VERTINMAS .....</b>	<b>6</b>
2.1 Demografinė situacija .....	6
2.2 Miesto ir jo metropolinės zonos struktūrinės dalys .....	7
2.3 Klaipėdos miesto centrų sistema .....	8
2.4 Gyvenamosios teritorijos .....	8
2.5 Socialinė infrastruktūra .....	9
2.6 Želdynai .....	11
2.7 Teritorijų aprūpinimo inžineriniais tinklais lygio įvertinimas .....	12
2.8 Kultūros paveldo teritorijos. Miesto savitumas .....	17
2.9 Gamtinė morfostruktūra .....	18
2.10 Užstatymo struktūros efektyvumas .....	18
2.11 Socialinė Klaipėdos metropolio segregacija .....	19
2.12 Socialinę segregaciją skatinantys veiksniai .....	20
2.13 Miesto struktūros formavimo principai .....	20
<b>3 IŠVADOS .....</b>	<b>21</b>
3.1 Bendros išvados .....	21
3.2 Svarbiausios tendencijos, išvados ir rekomendacijos atskiroms bendrojo plano dalims. ....	23
3.2.1 <b>Išorinė dalis</b> .....	23
3.2.2 <b>Urbanistinė dalis</b> .....	24
3.2.3 <b>Susisiekimo sistema</b> .....	25
3.2.4 <b>Pramonė</b> .....	26
3.2.5 <b>Uostas</b> .....	27
3.2.6 <b>Gamtinė aplinka</b> .....	28
3.2.7 <b>Kultūros paveldas</b> .....	29
3.2.8 <b>Socialinė aplinka</b> .....	30
3.2.9 <b>Inžinerinė infrastruktūra</b> .....	31

Ataskaitos priedai (pateikiami atskiromis bylomis):

1. Priedas. Visuomenės ir institucijų pateikti pasiūlymai
2. Priedas. Klaipėdos miesto bendrojo plano sprendinių įgyvendinimo stebėsenos 2015 metų rodikliai ir analizė

**BENDROJI INFORMACIJA**

**Projekto pavadinimas:** **KLAIPĖDOS MIESTO BENDROJO PLANO SPRENDINIŲ ĮGYVENDINIMO STEBĖSENA**

**Dokumentas:** Stebėsenos ataskaita už 2015 m.

**Užsakovas:** Klaipėdos miesto savivaldybės administracija  
Liepų g. 11, 91502, Klaipėda  
tel. (8 46) 396 066, faks. (8 46) 410 047, el. paštas [info@klaipeda.lt](mailto:info@klaipeda.lt)

**Dokumento rengėjas:** UAB „Sweco Lietuva“  
V. Gerulaičio g. 1, 08200 Vilnius  
tel. (8 5) 219 6574, faks. (8 5) 261 7507, el. paštas: [info@sweco.lt](mailto:info@sweco.lt)  
Kontaktinis asmuo: projektų vadovė Asta Kazlaitė  
tel. (8 5) 279 6089, mob. tel. 8 685 74175,  
el. paštas: [asta.kazlaite@sweco.lt](mailto:asta.kazlaite@sweco.lt)

**Projekto vadovė**

Architektė (Atest. Nr. A1459) Asta Kazlaitė

**Ekspertai:**

1	Išorinė struktūra	UAB „Sweco Lietuva“	A. Kazlaitė
2	Urbanistinė dalis	UAB „Sweco Lietuva“	A. Kazlaitė
3	Susisiekimo dalis	SĮ Kauno planas, UAB „Sweco Lietuva“	A. Braga E. Micius
4	Pramonės dalis	UAB „Sweco Lietuva“	E. Micius
5	Uosto dalis	UAB „Sweco Lietuva“	V. Belickas
6	Gamtinė aplinka	UAB „Sweco Lietuva“	A. Junevičiūtė
7	Kultūros paveldas	SĮ Kauno planas	N. Stepanaitytė
8	Socialinė aplinka	UAB „Sweco Lietuva“	R. Banaitytė
9	Inžineriniai tinklai	UAB „Sweco Lietuva“	J. Tamkienė

## 1 ĮVADAS

Klaipėdos miesto savivaldybės teritorijos bendrojo plano (toliau – Klaipėdos BP) sprendinių įgyvendinimo stebėsenos ataskaita už 2015 metus (toliau – Ataskaita) parengta Klaipėdos BP stebėsenos ataskaitos už 2014 metus pagrindu, ją papildant 2015 metų duomenimis ir ekspertiniu Klaipėdos miesto plėtros pokyčių dinamikos vertinimu. Dokumente pateikiamas Klaipėdos miesto savivaldybės administracijos atliktos Klaipėdos BP stebėsenos už 2015 metus vertinimas pagal Klaipėdos miesto savivaldybės administracijos direktoriaus 2015 m. gegužės 20 d. įsakymu Nr. AD1-1498 patvirtintą Klaipėdos miesto savivaldybės teritorijos bendrojo plano sprendinių įgyvendinimo programą (toliau – Programa). Į Programą nėra įtrauktos priemonės, naudotos 2007–2013 metais įgyvendintų sprendinių realizavimui bei priemonės Klaipėdos BP sprendiniams, kurie pagal Ataskaitos už 2007–2013 metus ekspertinio vertinimo išvadas nėra bendrojo plano sprendiniai, kurie laikytini kvestionuotiniais bei kurie vykdomi kaip bendrosios nuostatos ar kaip privalomieji pagal teisės aktus. Programoje yra numatyta apibendrinanti/suminė priemonė tiems bendrojo plano sprendiniams, kurie kartojasi keliose bendrojo plano dalyse, tą priemonę numatant dalyje, kurioje sprendinys yra esminis.

Pagal Ataskaitos už 2007–2013 metus išvadas buvo priimtas sprendimas pradėti rengti Klaipėdos miesto bendrojo plano (toliau – BP) keitimą Klaipėdos miesto tarybos 2015 m. vasario 19 d. sprendimu Nr. T2-16 „Dėl Klaipėdos miesto bendrojo plano keitimo pradžios ir keitimo tikslų nustatymo“, kuriame nustatyti ir esminiai BP keitimo tikslai – nustatyti pagrindines miesto plėtros kryptis, subalansuoti Klaipėdos miesto ir gretimų teritorijų funkcionavimą, daugiafunkciškumo principo teritorijų panaudojime užtikrinimą, formuojant sveiką, saugią, darnią ir kokybišką gyvenamąją aplinką, sudarant sąlygas investicijų pritraukimui, užtikrinant socialinės, inžinerinės, žaliosios infrastruktūros plėtojimą.

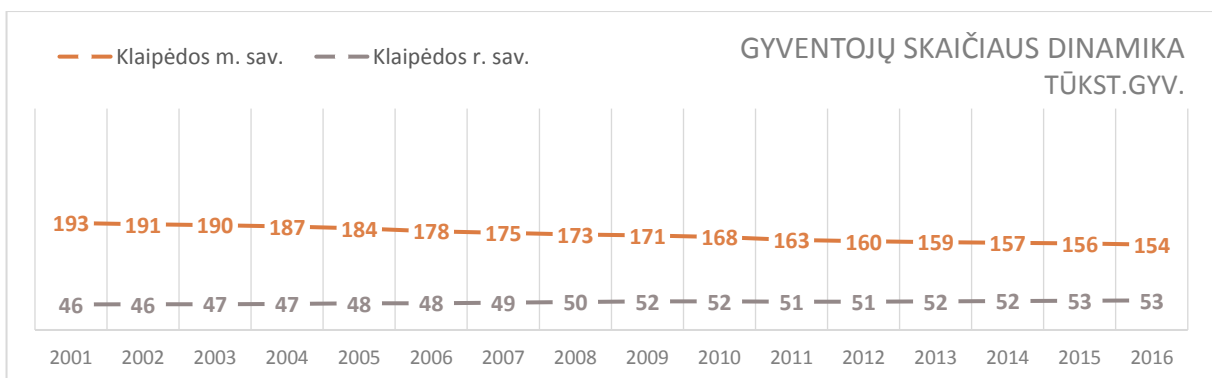
## 2 APIBENDRINTAS MIESTO PLĖTROS TENDENCIJŲ VERTINIMAS

### 2.1 Demografinė situacija

Remiantis LR statistikos departamento pateikiamais duomenimis, Klaipėdos miestas nuo didžiausio 1989 metais turėto gyventojų skaičiaus – 202 929 gyventojų, iki 2015 metų prarado 23 procentus gyventojų. Gyventojų skaičius iki 2015 metų sumažėjo 46 788. 2015 metų pradžioje Klaipėdos mieste gyveno 156 141 gyventojų. Klaipėdos rajono gyventojų skaičius nuo 1989 iki 2015 metų išaugo 7428 asmenimis – tai yra 17 procentų. 2015 metų pradžioje Klaipėdos rajono savivaldybėje gyveno 52 831 gyventojų. Įvertinus visoje šalyje vykstančio gyventojų skaičiaus mažėjimo tempus, galima teigti, kad iš miesto į priemiestį per 1989–2015 metų periodą emigravo apie 17 400 žmonių – tai yra apie 11 procentų gyventojų.

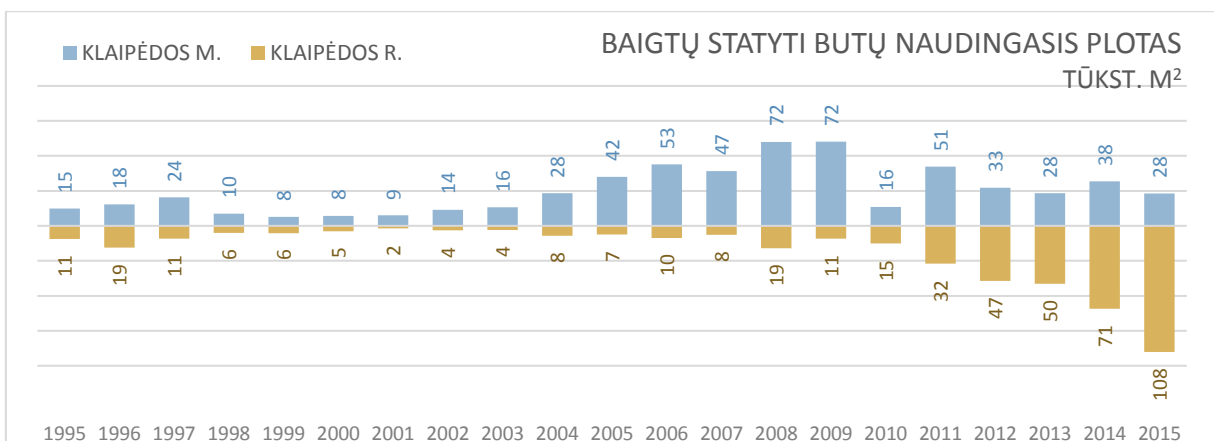
Per 2015 metus Klaipėdos miesto gyventojų skaičius sumažėjo 1 866 gyventojais (išliko pastarųjų ketverių metų apie 1 proc. gyventojų skaičiaus mažėjimo kasmet tendencija).

Pav. 1 Klaipėdos miesto ir rajono gyventojų skaičiaus dinamika



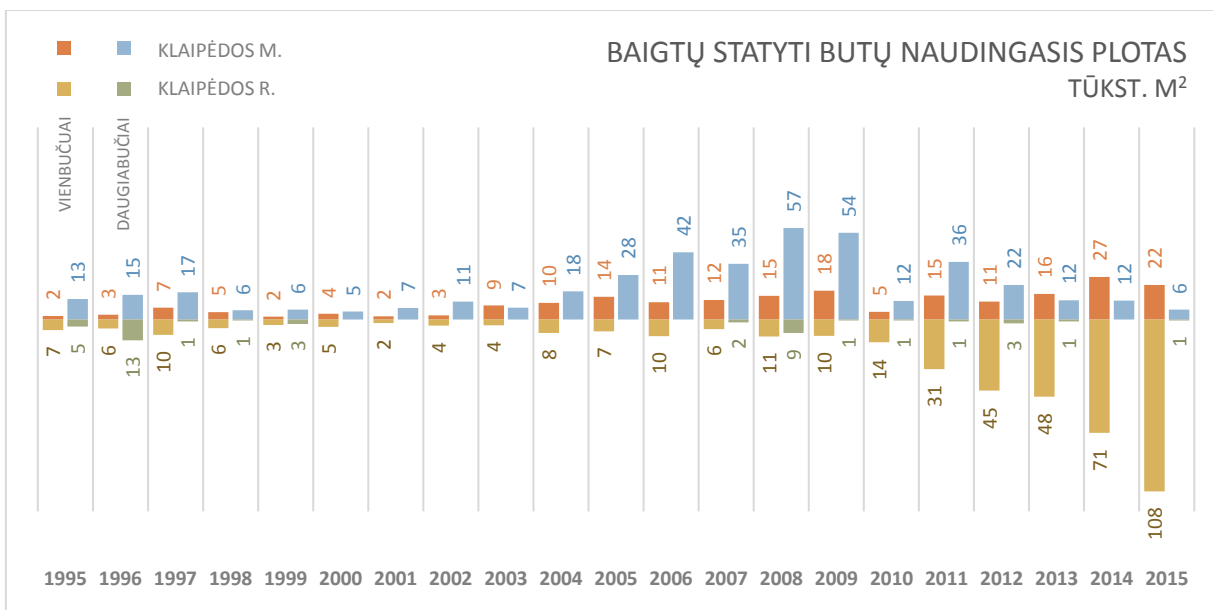
Tolesnė analizė atskleidė, kad į priemiesčius migruoja daugiausia jaunesni, aukštesnes pajamas gaunantys žmonės, šeimos su vaikais. Priemiestinės zonos patrauklumas pakankamai didelis. Po nekilnojamojo turto krizės gyventojų migracija į priemiestį jau įgavo grėsmingą tendenciją – būsto Klaipėdos rajono savivaldybės teritorijoje pastatoma ženkliai daugiau nei mieste.

Pav. 2 Baigtų statyti butų naudingasis plotas Klaipėdos mieste ir rajone (tūkst. kv. m.)



Analizuojant statomo būsto tipologiją akivaizdi rinkos ir statytojų orientacijos į vienbučių ir dvibučių pastatų statybą tendencija. Klaipėdos rajono teritorijoje vienbučių ir dvibučių namų statybos apimtys drastiškai auga. Miesto teritorijoje vienbučių ir dvibučių namų statybos apimtys viršijo būstų daugiabučiuose statybos apimtį. Ši tendencija rodo tai, kad gyventojai labiau vertina individualaus gyvenamojo namo teikiamus saugios ir švaresnės aplinkos privalumus, nei miesto teritorijos siūlomą infrastruktūros artumą. Ne paskutinę vietą čia vaidina ir beveik vienoda analogiško komforto buto mieste ir namo priemiestyje kaina. Keičiant bendrąjį planą būtinos gyventojų elgsenos motyvaciją tiriančios apklausos.

Pav. 3 Baigtų statyti butų daugiabučiuose ir vieno ir dviejų butų pastatuose bendrasis plotas (tūkst. kv.m.)



## 2.2 Miesto ir jo metropolinės zonos struktūrinės dalys

Klaipėdos gyventojų tankis užstatytoje teritorijoje 2015 m. (46 gyv./ha) 17 % didesnis už Vilniaus (39 gyv./ha), tačiau ilguoju laikotarpiu ženkliai sumažėjęs ir nebesiekiantis analogiško mentaliteto miestų – Rygos (64 gyv./ha 2014 m.), Prahos (71 gyv./ha 2014 m.) rodiklių. Nesustojantis miesto gyventojų skaičiaus mažėjimas mažina miesto kompaktiškumą, keldamas grėsmę efektyvių infrastruktūrinių sistemų išlaikymui.

Remiantis LR statistikos departamento pateiktais 2011 metų visuotinio gyventojų surašymo duomenimis, preliminariu vertinimu nustatytoje Klaipėdos metropolinėje zonoje (miesto savivaldybė bei funkciškai su miestu susieta teritorija) gyventojų skaičius 2011 metais buvo 173620.

Tikslūs teritorinės gyventojų sklaidos duomenys bus prieinami kito surašymo metu, tačiau tikėtinas kasmetiniam gyventojų mažėjimui (viso – 4,3% 2011-2015m. laikotarpiu) proporcingas rodiklių, tiesiogiai priklausančių nuo gyventojų skaičiaus, kitimas. Toliau pateikiami 2011 m. rodikliai su proporcingai perskaičiuotomis 2015 m. vertėmis.

Ankstesnėse ataskaitose analizuota Klaipėdos miesto principinė sandara, kurią iš esmės reikėtų priimti kaip konstantą – jos kaita stebima šimtmečio laikotarpyje.

### 2.3 Klaipėdos miesto centrų sistema

Ankstesnėse ataskaitose analizuota Klaipėdos miesto centrų sistema. Šios sistemos kitimas taip pat vyksta ilguoju miesto vystymosi laikotarpiu. Keičiant Klaipėdos BP ankstesnėse ataskaitose buvo pasiūlyta išryškinti daugiacentrę, iš 4 centrų susidedančią Klaipėdos urbanistinę struktūrą:

- istorinis miesto centras;
- komercinis – pramoginis centras tarp Agluonos g. ir Kauno g. iki Baltijos prospekto;
- komercinis – visuomeninis centras greta Klaipėdos universiteto;
- komercinis – paslaugų centras Smiltelės g. ašyje.

Kiekvienas iš šių centrų privalėtų turėti kontaktą su Kuršių mariomis – prie vandens vedančią viešųjų erdvių sistemą, patrauklią rekreacinę infrastruktūrą.

### 2.4 Gyvenamosios teritorijos

2015 m. periodu miesto gyvenamųjų teritorijų struktūra išliko mažai pakitusi: daugiabučiais užstatytas Klaipėdos miesto gyvenamąsias teritorijas galima diferencijuoti į daugiafunkcinį istorinį miesto branduolį (faktiškai tai miesto centrinė zona) ir piečiau jo esančius sovietinio laikotarpio stambiaplokštės statybos gyvenamuosius rajonus su tam laikotarpiui būdinga monofunkcine žemėnauda.

*Pav. 4 Tipiška Klaipėdos sovietinės statybos gyvenamojo kvartalo struktūra*



Kitas svarbus gyvenamųjų teritorijų segmentas – individualių gyvenamųjų namų kvartalai šiaurinėje miesto dalyje. Šių kvartalų rodikliai pakankami, kad užtikrintų sukurtos infrastruktūros efektyvų funkcionavimą.



Periferinės zonos kvartalai Klaipėdos rajono savivaldybės teritorijoje priešingai, išskydę, neturi aiškios urbanistinės struktūros. Nors periferijos augimas nelėtėja, tačiau dėl chaotiškos plėtros dinamikos jų rodikliai vis dar per maži, kad atsipirktų investicijos į inžinerinės infrastruktūros kūrimą.

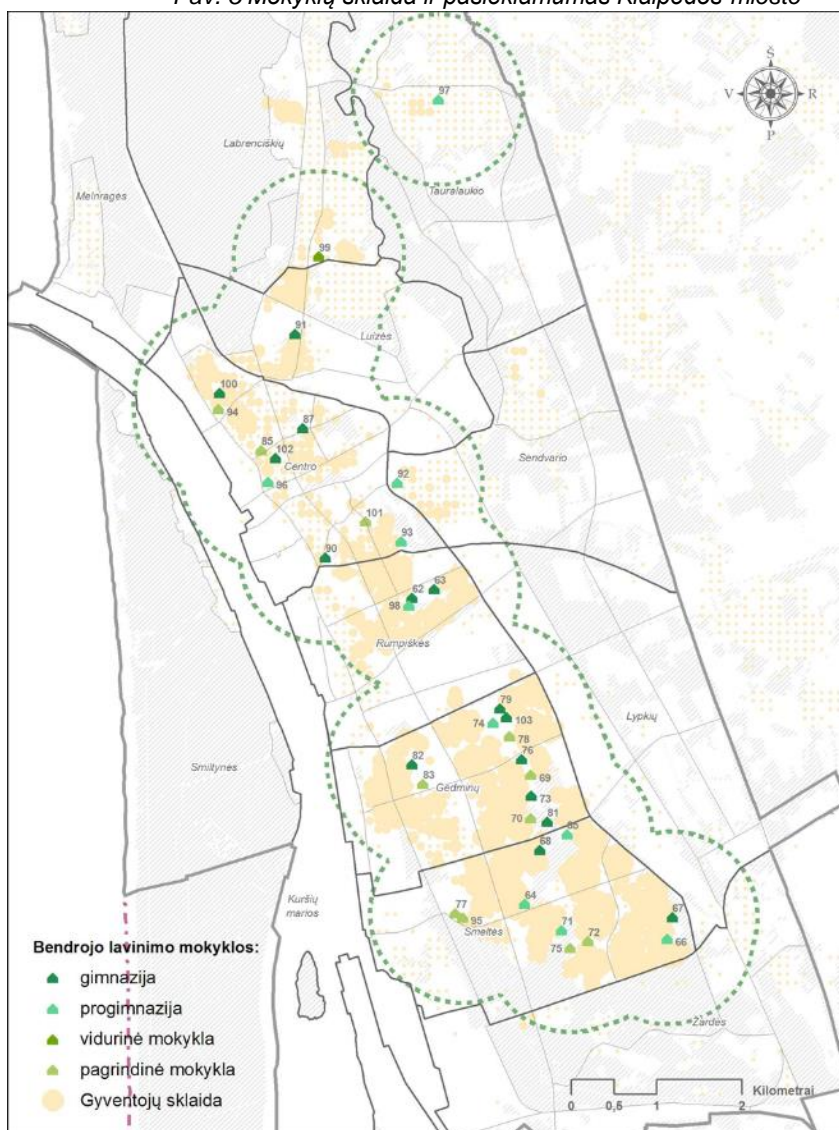
## 2.5 Socialinė infrastruktūra

**Mokyklos.** Klaipėdos miestas turi optimalų mokyklų tinklą. Nustačius optimalų mokyklos pasiekiamumo spindulį – 1000 metrų, iš visų gyvenamųjų kompaktiškai užstatytos Klaipėdos miesto teritorijos dalių yra pasiekama bent viena pagrindinė ar pradinė mokykla.

Prasčiausias bendrojo lavinimo mokyklų pasiekiamumas šiaurinėje miesto dalyje – Melnragės ir Girulių gyvenvietėse bei Sendvario ir Labrenčiškių rajonuose, kurių gyventojams artimiausios mokyklos – miesto centre.

Periferinėje zonoje, Klaipėdos rajono teritorijoje, mokyklų akivaizdžiai trūksta. Tačiau mokyklų tinklo plėtra šioje zonoje yra netikslinga dėl itin mažo gyventojų tankio, itin mažo gyventojų, gyvenančių mokyklos pasiekiamumo pėsčiomis spinduliu, skaičiaus. Todėl tikslingesnis šioje zonoje būtų mokinių pavėžėjimo į mokyklą organizavimas, mokyklinių autobusų sistema.

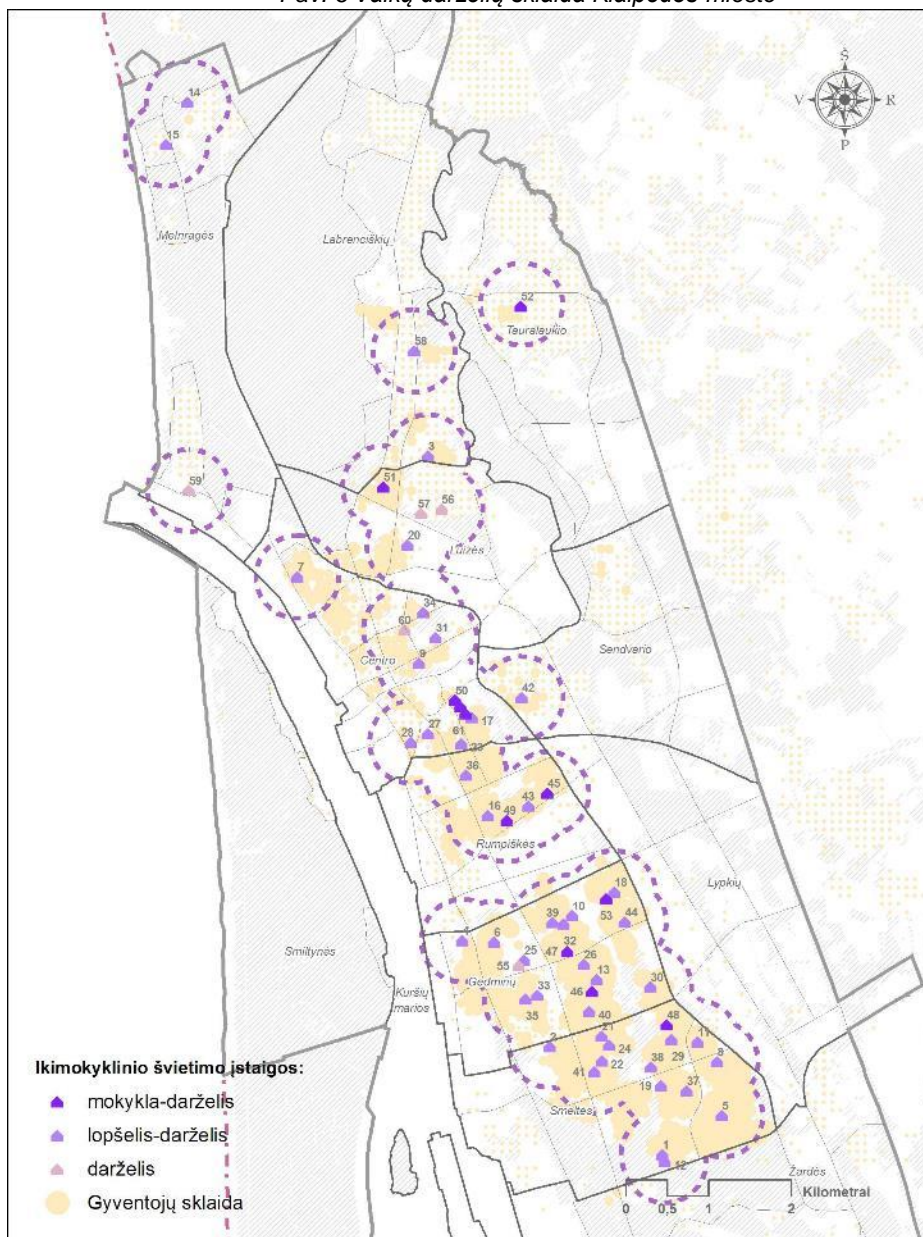
Pav. 5 Mokyklų sklaida ir pasiekiamumas Klaipėdos mieste



**Vaikų darželiai.** Klaipėdos miestas turi pakankamai optimalų vaikų darželių tinklą. Nustačius optimalų vaikų darželio pasiekiamumo spindulį – 600 metrų, iš didžiosios dalies gyvenamųjų kompaktiškai užstatytos Klaipėdos miesto teritorijos dalių yra pasiekiamas bent vienas vaikų darželis, tačiau lyginant su miesto bendrojo lavinimo mokyklų sklaida, darželių aptarnavimo zonos nepakankamai apima tankiai apgyvendintus miesto kvartalus – dalis Centro, Sendvario ir Gedminų rajonų nepatenka į darželių aptarnavimo zonas.

Periferinėje zonoje, Klaipėdos rajono teritorijoje, vaikų darželių akivaizdžiai trūksta. Nors vaikų skaičius priemiesčio atskiruose kvartaluose yra ženklus, tačiau nepakankamas efektyviai veikiančiam vaikų darželių tinklui išlaikyti.

Pav. 6 Vaikų darželių sklaida Klaipėdos mieste



## 2.6 Želdynai

Klaipėdos mieste vietinių želdynų sistema suplanuota tinkamai - 300 m atstumu nuo didžiosios dalies gyvenamųjų teritorijų yra esamas ar numatytas lokalus želdynas.

Pagrindinė miesto centrinės ir vidurinės zonų vietinių želdynų problema išlikusi ir 2015 metais – įrangos ir priežiūros kokybė ir netolygumas, sisteminių ryšių tarp atskirų želdynų stoka.

Už Klaipėdos miesto savivaldybės ribų – Klaipėdos rajono savivaldybėje esančioje periferinėse zonos dalyje, stichiškai užsistatančioje mažaaukščiais gyvenamaisiais namais, vietinių želdynų sistemos kūrimas taip ir nepradėtas, problema neišnykusi. Ją kol kas kompensuoja neužstatyti, nenaudojami ar žemės ūkio tikslams naudojami sklypai. Tačiau šių neužstatytų teritorijų pastoviai mažėjant, dingsta gamtiniai intarpai tarp neužstatytų teritorijos dalių

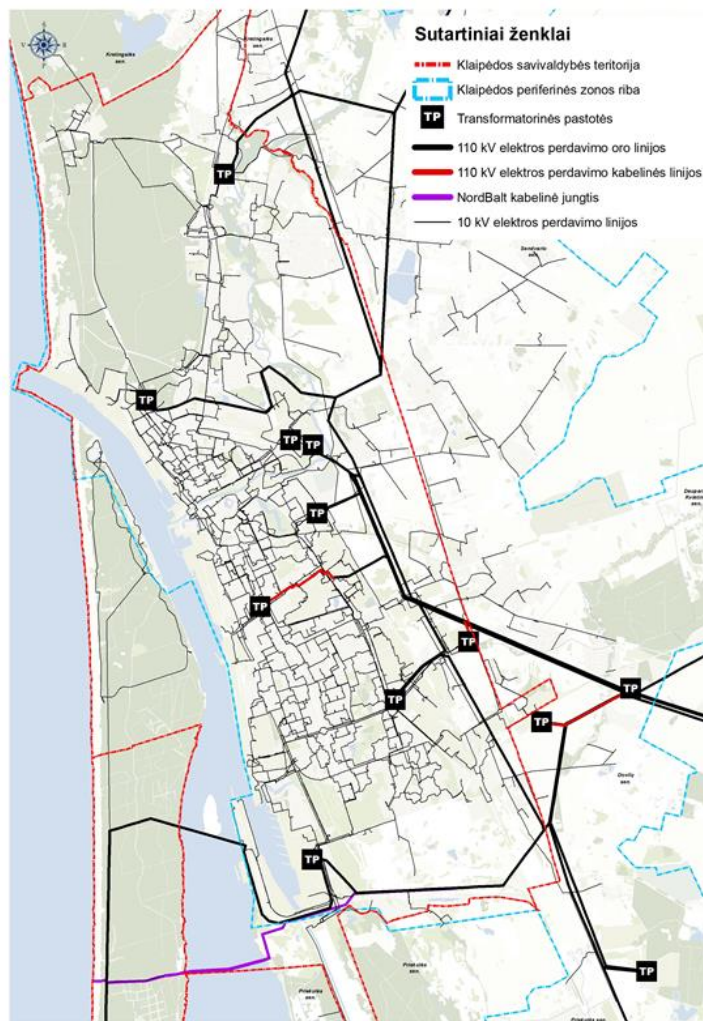
## 2.7 Teritorijų aprūpinimo inžineriniais tinklais lygio įvertinimas

Ankstesnių ataskaitų atlikta analizė nustatė, kad kompaktiškai užstatytoje miesto teritorijos dalyje gerai išvystyta inžinerinė infrastruktūra, o miesto periferinėje zonoje pastatytų individualių gyvenamųjų namų kvartalų inžinerinė infrastruktūra daugeliu atvejų prijungta prie miesto inžinerinių tinklų sistemų.

Vertinant Klaipėdos miesto aprūpinimo inžinerine infrastruktūra (inžinerinių tinklų) būklę, įvertintas galiojančio Klaipėdos BP inžinerinių tinklų sprendinių įgyvendinimo lygis 2015 metais.

**Elektros perdavimo ir skirstymo sistema.** Klaipėdos miestui elektros energijos perdavimo patikimumas visiškai užtikrintas (7 pav.). Nors Klaipėdos BP numatytiems teritorijų efektyvesnio panaudojimo galimybių aukštos įtampos elektros perdavimo oro linijas (EPOL) keičiant elektros perdavimo kabelinėmis linijomis (EPKL) sprendiniams teritorijų planavimo dokumentai parengti, tačiau pats linijų keitimo procesas dėl per didelių projektų įgyvendinimo kaštų vyksta vangiai. Klaipėdos BP sprendinio elektros perdavimo Smiltynės teritorijai bei Neringos gyvenvietei patikimumo užtikrinimo įgyvendinimui numatyta pakloti 110 kV EPKL nuo Klaipėdos 330/110/10 kV TP. Realiai elektros energijos perdavimo patikimumo Kuršių nerijos regionui užtikrinimui nuo Klaipėdos 330/110/10 kV TP iki Marių 110/10 kV TP nutiesta 110 kV EPOL bei atlikta Marių 110/10 kV TP rekonstrukcija. Dėl 110 kV EPOL „Marios-Juodkrantė“, kertančios Uosto teritoriją, iškėlimo arba keitimo EPKL vyksta diskusijos.

Pav. 7 Elektros tinklų išvystymas Klaipėdos mieste ir priemiestyje



Elektros energijos skirstymo tinklai išvystyti visame mieste, realizuojami pagal poreikius, įgyvendinami pagal finansines galimybes bei įmonių prioritetus.

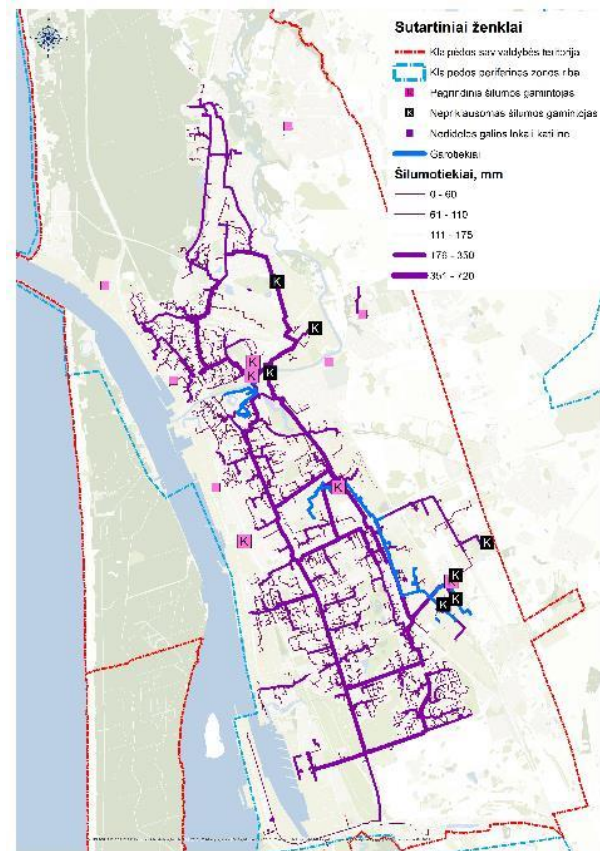
**Dujų tiekimo sistema.** Esama gamtinių dujų perdavimo sistema užtikrina stabilų darbo režimo palaikymą, gamtinių dujų tiekimo saugumą ir patikimumą. Magistralinis dujotiekis priskiriamas potencialiai pavojingiems įrenginiams, kurių bendrusius eksploataavimo priežiūros principus nustato Pavojingų įrenginių priežiūros įstatymas. Saugiam ir patikimam magistralinio dujotiekio darbui užtikrinti būtina įvertinti specialiąsias ir ūkinės veiklos ribojimo sąlygas. Nuo Klaipėdos DSS-1 (Tilžės g. 73) ir DSS-2 - Kiškėnų k. Dovilų sen. Klaipėdos rajono savivaldybėje gamtinės dujos skirstomaisiais tinklais tiekiamos vartotojams (8 pav.). Dujos dažniausiai naudojamos įmonių gamybos veikloje bei šilumai gaminti, todėl didžiausią dujų kiekį sunaudoja verslo ir viešojo sektoriaus vartotojai – pramonės įmonės bei šilumos gamintojai. Skirstomųjų dujotiekių sistema yra gerai išvystyta tiek Klaipėdos miesto, tiek periferinės zonos teritorijose, gali būti dujofikuojamos visos teritorijos, jei tai ekonomiškai naudinga.

Klaipėdos BP numatytam Klaipėdos DSS-1 iškėlimo į mažiau vertingas priemiesčio teritorijas sprendinio įgyvendinimui, atlikta supaprastinta galimybių studija su išvada, kad stoties iškėlimas neracionalus.

Pav. 8 Dujų tinklų išvystymas Klaipėdos mieste ir priemiestyje



Pav. 9 Šilumos tinklų išvystymas Klaipėdos mieste



**Centralizuoto šilumos tiekimo sistema.** Centralizuotai šiluma gaminama ir centralizuoto šilumos tiekimo (toliau – CŠT) tinklais tiekiamas šildymo, karšto vandens ruošimo ir vėdinimo tikslams. Klaipėdos mieste centralizuotai taip pat gaminamas garas ir garotiekiu tiekiamas pramonės įmonėms technologiniais tikslais. Klaipėdos miesto pagrindiniai šilumos šaltiniai – Klaipėdos m. katilinės: Elektrinė, Klaipėdos rajoninė katilinė, Lypkių rajoninė katilinė, katilinės Nr. 1, 2 sujungti į integruotą šilumos tiekimo tinklą, taip pat eksploatuojamos nedidelės galios lokaliai katilinės (Paupių katilinė, Tauralaukio katilinės).

Klaipėdos mieste be AB „Klaipėdos energija“ šilumą gamina ir tiekia į miesto integruotą šilumos tiekimo tinklą, t.y. parduoda šilumos tiekėjui (AB „Klaipėdos energija“), nepriklausomi šilumos gamintojai (toliau – NŠG) – UAB „Geoterma“, UAB „Pramonės energija“, AB „Klaipėdos baldai“, UAB „Home Group“, UAB „Baltijos elektrinių investicijos“, UAB „Fortum Klaipėda“, UAB „Indorama“. Klaipėdoje eksploatuojama vienintelė Lietuvoje geoterminė jėgainė.

Centralizuotai pagaminamos šilumos poreikis mažėja. Viena iš centralizuotai tiekiamos šilumos poreikio mažėjimo priežasčių yra pastatų atnaujinimas.

Nuo 2001 metų pabaigos Klaipėdos miesto savivaldybėje aprūpinimo šiluma klausimai sprendžiami vadovaujantis Klaipėdos miesto savivaldybės tarybos 2001 m. lapkričio 8d. Nr. 254 ir 2002 m. lapkričio 20 d. Nr. 723 sprendimais patvirtintu Energijos rūšies pasirinkimo ir naudojimo šildymui Klaipėdos mieste specialiuoju planu ir reglamentu.

Klaipėdos miesto savivaldybės taryba 2011 m. rugsėjo 22 d. sprendimu Nr. T2-283 „Dėl Klaipėdos miesto savivaldybės tarybos 2006 m. liepos 27 d. sprendimo Nr. T2-261 „Dėl šilumos ūkio specialiojo plano atnaujinimo“ pripažinimo netekusiu galios“ paliko galioti Energijos rūšies pasirinkimo ir naudojimo šildymui Klaipėdos mieste specialųjį planą ir reglamentą. Pagal Lietuvos Respublikos šilumos ūkio įstatymo 8 straipsnio 5 punktą numato, kad šilumos ūkio specialieji planai turi būti atnaujinami ne rečiau kaip kas 7 metai, atsižvelgiant į Nacionalinėje šilumos ūkio plėtros programoje numatytas priemones ir sprendimus.

Galiojančiame Klaipėdos miesto bendrajame plane numatytas vienas iš prioritetinių uždavinių – šilumos gamybos perkėlimas iš Danės gatvės, pritaikant senosios elektrinės sklypą komercinei gyvenamajai paskirčiai, todėl elektrinė Danės g. 8, turės būti uždaryta. Tokiu atveju šilumos generavimo šaltiniai lieka tik pietinėje miesto dalyje. Iškyla klausimas dėl naujo šilumos šaltinio, dalinai kompensuojant prarastą instaliuotą šiluminę galią ir nepabloginant Klaipėdos miesto centralizuoto šilumos tiekimo tinklų hidraulinio bei temperatūrinio režimo, statybos, visapusiškai įvertinant sparčiai kintančią šalies politiką šiuo klausimu (monopolių „skaldymas“, ekologija, klimato kaitos stabdymo programos su alternatyviųjų energijos šaltinių panaudojimo plėtra ir pan.) bei sparčiai besivystančias naujas technologijas. Keičiamame Klaipėdos miesto teritorijos bendrajame plane spręstinas rezervinio sklypo šilumos šaltinio statybai šiaurinėje miesto dalyje poreikis, įvertinus visas anksčiau išsakytas aplinkybes

**Vandens tiekimo sistema.** Klaipėdos miesto vandens tiekimo ir nuotekų tvarkymo sistemą sudaro ne tik Klaipėdos mieste, bet ir periferinėse zonose Klaipėdos rajone nutiesti vandentiekio (10 pav.), buitinių nuotekų (11 pav.) ir lietaus vandens (12 pav.) tinklai, įrengtos vandenvietės, nuotekų valyklos, siurblinės ir kiti įrenginiai. Geriamasis vanduo šiaurinei Klaipėdos miesto daliai iki Danės upės tiekiamas iš 1-osios vandenvietės (Liepų g. 49 a), o pietinei nuo Danės upės – iš 3-iosios vandenvietės (Kairių g. 13). Klaipėdos miesto savivaldybės taryba 2-osios vandenvietės uždarymui pritarė 2009 m. Klaipėdos miesto nuotekų valykla įrengta Dumpių k. Klaipėdos rajono savivaldybėje. Miesto vandentvarkos plėtrą esamose Klaipėdos BP ribose iki 2015 metų užtikrino ir apimtis nustatė 2010 metų Klaipėdos miesto vandens tiekimo ir nuotekų šalinimo specialusis planas. Tokiu būdu specialiojo plano sprendinių įgyvendinimo terminai yra pasibaigę. Dalis sprendinių yra įgyvendinta.

Pav. 10 Vandentiekio tinklų išvystymas Klaipėdos mieste ir priemiestyje



Pav. 11 Nuotekų tinklų išvystymas Klaipėdos mieste ir priemiestyje



Lietaus vandens tinklų sistemą sudaro tinklai, atskirti nuo buitinio nuotakyno sistemos. Paviršiniai lietaus ir sniego tirpsmo vandenys išleidžiami į atvirosius vandens telkinius – Danės upę, upelius ir Kuršių marias.

Esamas lietaus vandens tinklas, nuotėkio baseinas, paviršinio vandens telkiniai, nustatytos probleminės nuotekų tinklo vietos, išanalizuotas lietaus nuotekų užterštumas, pagrįstas nuotekų valymo būtinumas, numatytos nuotekų tvarkymo sistemos, aprašyti pagrindiniai technologiniai valymo įrenginių parametrai, pasiūlytos paviršinių nuotekų valymo technologijos, įvertintas jų našumas, numatytos būtinos investicijos nuotekų tinklo eksploatavimui ir plėtrai įvertinti Klaipėdos miesto ir gretimų teritorijų lietaus nuotekų tinklų specialiajame plane.

Klaipėdos BP vandens tiekimo įrenginių ir tinklų bei ūkio nuotekų šalinimo ir valymo įrenginių sistemų vystymo sprendiniai vykdomi pastoviai, dalinai įgyvendinami. Neįgyvendinti sprendiniai įtraukti į Klaipėdos miesto strateginį plėtros planą 2013–2020 m.



Pav. 12 Lietaus vandens tinklų išvystymas Klaipėdos mieste



## 2.8 Kultūros paveldo teritorijos. Miesto savitumas

Istorinis miesto branduolys, uostas su Kuršių marių akvatorija ir už jos esančiu Kuršių nerijos pusiasaliu, savitas viešų erdvių charakteris ir mastelis, savita istorinių pastatų architektūra formuoja Klaipėdos miesto savitumą. Šio savitumo išsaugojimas ir kryptingas vystymas yra ir privalo išlikti miesto plėtros prioritetine kryptimi.

2015 metais Klaipėdos miesto kultūros paveldo teritorijose kardinalių fizinių pokyčių neįvyko. Toliau buvo vykdomi tyrinėjimai ir pritaikomieji darbai tik piliavietės teritorijoje. Esmingesni veiksmai vyko įvairaus pobūdžio dokumentacijos rengime – pradėtas Klaipėdos BP keitimas, Klaipėdos m. paveldo apsaugos strategijos kūrimas (toliau – Strategija), patvirtinta Klaipėdos senamiesčio (unikalus kodas 16075, buvęs kodas U17) nekilnojamojo kultūros paveldo apsaugos specialiojo plano (toliau – SP) koncepcija (planavimo organizatorius – Kultūros paveldo departamentas), šv. Jono bažnyčios bokšto atkūrimo galimybių studija.

Keičiamame Klaipėdos BP tikslinga identifikuoti miesto savitumą formuojančias teritorijas, užtikrinti jų apsaugos reikalavimus bei numatyti savitos struktūros suformavimo priemones kitose miesto dalyse – tikslinga išgryninti senamiesčio ir naujamiesčio vizualinį suvokimą, ypač jų apsaugos zonoje. Saugant miesto vizualinį identitetą tikslinga vengti dispersiško aukštybinių pastatų išdėstymo aplink istorinį miesto branduolį, taip pat pernelyg artimo kontakto tarp aukštybinio užstatymo ir istorinės miesto dalies.

Strategijoje tikslinga numatyti priemones ne tik paveldo apsaugai, bet ir investiciniam patrauklumo didinimui, šiuolaikiškos sampratos pritaikomumui šiandienos naudojimui,

senamiesčio gyvybingumo sugražinimui, siekiant išvengti senamiesčio virsmo „negyvo mis muziejiniemis struktūromis“ bei suderinat šį dokumentą su rengiamu SP, kurio koncepcijos sprendiniai vertintini gana kontraversišškai – linkstama reglamentuoti smulkmeniškai, nelanksčiai, „stingdant“ senamiestį ir ignoruojant jo natūralaus vystymosi galimybę su liekamaisiais dabartinės kartos ženklais.

## 2.9 **Gamtinė morfostruktūra**

Per 2015 m. pokyčių gamtinės morfostruktūros pokyčių Klaipėdos miesto savivaldybės teritorijoje neužfiksuota.

Kaip buvo konstatuota ankstesnėse ataskaitose, vadovaujantis galiojančiu teritorijų planavimo teisiniu reguliavimu, miestų bendrieji planai turi nustatyti gamtinio karkaso miestų teritorijose sudėtines elementus, sudėtines dalis ir apibrėžti tokių teritorijų naudojimo priemones. Šie sprendiniai bus numatyti BP keitimo apimtyje, vadovaujantis planavimo darbų programos uždaviniu 15.2.

## 2.10 **Užstatymo struktūros efektyvumas**

2015 m. Klaipėdos miestas dar išlaikė sąlyginai optimalią urbanistinę struktūrą, miesto gyvybingumą užtikrinančius užstatytų teritorijų tankumo bei gyventojų tankumo rodiklius, nors ir sumažėjusius. Nepaisant pakankamai matomo gyventų skaičiaus mieste mažėjimo ir jo augimo priemiestinėje zonoje, gyventojų tankis pietiniuose mikrorajonuose yra pakankamas išlaikyti socialines bei aptarnavimo paslaugas ir finansuoti infrastruktūrą. Visgi besiformuojančios periferinės zonos tankumo rodikliai pernelyg maži, kad ši zona efektyviai funkcionuotų. Urbanistinė periferinės zonos struktūra neplaninga, chaotiška ir neužtikrina gyvenimo kokybės.

## 2.11 Socialinė Klaipėdos metropolio segregacija

2015 m. vidutinis gyventojų amžius Klaipėdos mieste – 40,5 metų, Klaipėdos rajone - 38,5 metų. 100 gyventojų Klaipėdos mieste tenka 16 vaikų iki 14 metų amžiaus, Klaipėdos rajone - 18 vaikų. 100 gyventojų Klaipėdos mieste tenka 15 gyventojų per 65 metų amžiaus, Klaipėdos rajone - 12 gyventojų. Medianinis Klaipėdos miesto gyventojų amžius – 41, Klaipėdos r. – 40. Demografinės senatvės koeficientas mieste nekinta nuo 2011 m ir siekia 120 (100 ribą rodiklis peržengė 2006 m.), Klaipėdos rajone rodiklis lėtai auga ir siekia 89, tačiau niekada neviršijo 100 vertės. Šie rodikliai rodo tiek miesto, tiek rajono gyventojų senėjimo tendenciją, tačiau Klaipėdos rajone senėjimo tempas žymiai lėtesnis ir išlaikomas jaunų ir vyresnio amžiaus gyventojų balansas. Gyventojų sudėties pagal amžiaus grupes sklaidos aspektu 2015 metų pokyčius Klaipėdos mieste ir periferinėse zonose galima įvertinti tik empiriškai, nes ankstesnių metų stebėsenos ataskaitų duomenys rėmėsi LRSD pateiktais 2011 metų visuotinio gyventojų surašymo duomenimis, tačiau remiantis Klaipėdos miesto bendrojo plano keitimo metu atliktos gyventojų apklausos rezultatais, darytina išvada, kad socialiai stipresnių gyventojų, užimančių aukštesnes pareigas ir patenkintų savo gyvenamosios aplinkos kokybe, koncentracija šiaurinėje metropolio dalyje yra didesnė nei pietinėje dalyje, o mažai pakitusi periferinės miesto dalies plėtros tendencija leidžia spręsti apie analogišką situaciją ir metropolio periferijoje.

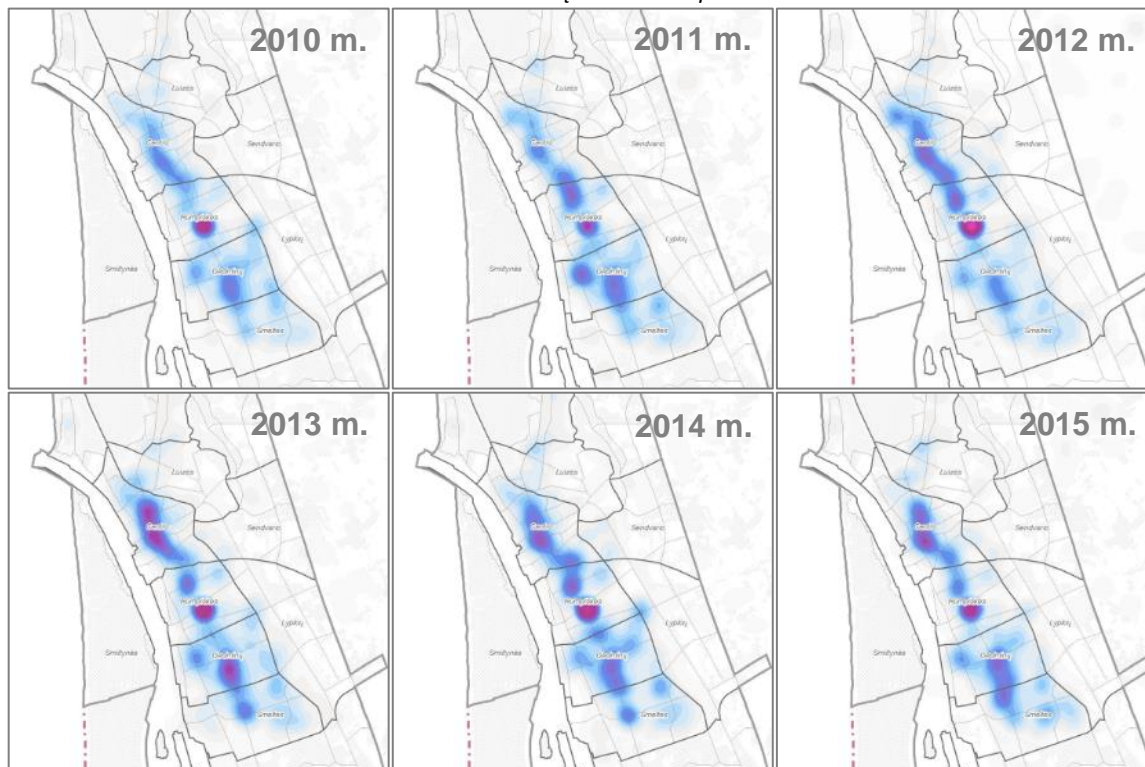
Minėtų rodiklių kontekste verta atkreipti dėmesį į vidinės Klaipėdos miesto gyventojų emigracijos ir Klaipėdos rajono imigracijos koreliaciją. Gyventojų sumažėjimas dėl vidinės migracijos sudaro vidutiniškai 38 % viso kasmetinio Klaipėdos gyventojų skaičiaus sumažėjimo, o Klaipėdos rajone 20 metų laikotarpiu neto migracija yra teigiama (2015 m. – 1,2% gyv. prieaugis dėl migracijos). Šie rodikliai rodo 2015 metais nepakitusią finansiškai pajėgesnių šeimų, ypač jaunesnių, „nuotėkio“ į periferines zonas tendenciją.

Pav. 13 Klaipėdos miesto gyventojų emigracijos ir rajono imigracijos ryšys



Probleminę pietinės miesto dalies socialinio silpimo situaciją iliustruoja ir 2015 metų dideli, ypač smurtinio pobūdžio nusikalstamumo rodikliai (pietinėje ir viduriniojoje zonose – 2015 m. įvykdyti, atitinkamai, 15 ir 36 smurtiniai nusikaltimai, centre – tik 3). Didžiausias nusikalstamumas – Taikos pr. ašyje Centro, Rumpiškės, Gedminių, Smeltės rajonuose. Intensyviausias nusikalstamų veikų skaičiaus augimas – didžiųjų prekybos centrų apylinkėse.

Pav. 14 Nusikaltimų sklaida Klaipėdos mieste



### 2.12 Socialinę segregaciją skatinantys veiksniai

Klaipėdos BP plano įgyvendinimo stebėsenos apimtyje sudėtinga visapusiškai įvertinti situaciją ir nustatyti miesto metropolinės zonos segregacijos priežastis. Stebint situaciją įmanoma tik vertinti vykstančios migracijos miesto viduje ir tarp miesto kompaktiškai užstatytos ir periferinės zonų mastą ir siūlyti integralumą didinančius sprendimus keičiamame Klaipėdos BP.

Vertinant socialinės segregacijos reiškinio dinamiką 2015 metais Klaipėdoje ir jos metropolinėje zonoje, vis tik teigtina, kad ją skatinantys veiksniai ir toliau daro įtaką segregacijos proceso vyksmui nemažėjančia apimtimi. Dalies veiksnių pašalinti praktiškai neįmanoma dėl istoriškai susiklosčiusių situacijų ar sąlygų – miesto geografinės padėties specifika, esama planinė/erdvinė struktūra ir pan., kurios įvardintos ankstesnėse ataskaitose.

### 2.13 Miesto struktūros formavimo principai

Ankstesnėse stebėsenos ataskaitose pateikti miesto struktūros formavimo principai, kurie nekvestionuoti ir įvertinus 2015 metų Klaipėdos miesto plėtros dinamiką – miesto ilgalaikė plėtros politika turi būti nukreipta į miesto struktūros optimizavimą, vidinių plėtros rezervų panaudojimą, pietinės zonos patrauklumo investicijoms pagerinimą, miesto savitumo, marinistinio įvaizdžio puoselėjimą, siekiant išlaikyti esamus ir pritraukti naujus aktyvius, stipresnio socialinio sluoksnio gyventojus. Šie principai turi būti įtvirtinti keičiamo Klaipėdos BP sprendiniuose ir sprendinių įgyvendinimo programoje, miesto strateginės veiklos planuose.

Įgyvendinus šiuos struktūrinius pertvarkymus, miestas gautų galimybę vystyti savo marinistinį įvaizdį, formuoti kontaktą su vandeniu turinčias viešąsias erdves, visiškai išnaudoti ir plėsti rekreacinį potencialą, labiau integruotis su patraukliomis aplinkinėmis teritorijomis.

### 3 IŠVADOS

Remiantis Klaipėdos miesto savivaldybės pateiktais duomenimis, per 2015 metus realizuojant Klaipėdos miesto bendrąjį planą patvirtinti 38 detalieji planai, 24 sklypo užstatymo reglamentų korekcijos, 3 specialiojo teritorijų planavimo dokumentai, išduoti 30 leidimų statyti gamybos ir pramonės pastatus, 470 leidimų statyti gyvenamuosius pastatus (iš jų 285 leidimai statyti vienubučius ir dvibučius gyvenamuosius pastatus), 2 kultūros objektus, 9 mokslo objektus, 9 paslaugų objektus, 16 poilsio objektų, 23 prekybos objektų, 1 sporto objektą, 12 viešbučių (šaltinis - <https://tpsis.am.lt/web/guest/zemelapis>).

#### 3.1 Bendros išvados

1. Klaipėdos miestas išlaikė pakankamai optimalią urbanistinę struktūrą, miesto užstatytų teritorijų tankumo bei gyventojų tankumo rodiklius, tačiau mažėjantis gyventojų skaičius lemia šių rodiklių mažėjimą – 2015 m. rodiklių vertės artėja prie vidutinių Lietuvos didmiesčių rodiklių.
2. Per 2015 m. Apie 1,0 proc. Klaipėdos miesto gyventojų emigravo arba persikėlė gyventi į periferinę zoną.
3. Nepaisant stebimo gyventų skaičiaus priemiestinėje zonoje augimo, gyventojų tankis tiek centrinėje dalyje, tiek pietiniuose gyvenamuosiuose kvartaluose yra pakankamas išlaikyti gyvybingas paslaugas ir finansuoti infrastruktūrą. Tai rodo pakankamai optimalią šių rajonų ir viso miesto planinę struktūrą.
4. Nors besiformuojančioje periferinėje zonoje trūksta socialinės ir inžinerinės infrastruktūros, joje telkiasi jaunesni, aukštesnes pajamas gaunantys gyventojai. Urbanistinė periferinės zonos struktūra išlaiko neplaningą charakterį, neužtikrinantį aukštos gyvenimo kokybės.
5. Trūkstant investicijų į gyvenamosios aplinkos kokybę, senstant gyvenamajam fondui išryškėjo stipri miesto segregacija į šiaurinę – sėkmingesniąją ir pietinę – socialiniu požiūriu silpnesniąją miesto dalis. Šiaurinės dalies socialiniai rodikliai ženkliai geresni nei pietinės dalies. Čia naujesnis būstas, daugiau išsilavinusių gyventojų, čia gyvena jaunesnės šeimos, didesnė vaikų dalis bendrame gyventojų skaičiuje, mažiau bedarbių, saugesnė aplinka. Nevaldomos tokios tendencijos po keleto dešimtmečių gali vesti link socialiai silpnesnių gyventojų koncentracijos pietinėje miesto dalyje. Miesto ilgalaikė plėtros politika turi būti nukreipta į pietinės zonos patrauklumo investicijoms pagerinimą, siekiant išlaikyti esamus ir pritraukti naujus stipresnio socialinio sluoksnio gyventojus.
6. Gyventojų pateikti pasiūlymai pateikti šios ataskaitos rengimo metu apima miesto želdynų ir gamtinio karkaso formavimą, taršos valdymo priemonių bei universalaus dizaino (užtikrinančio saugų ir sklandų žmonių su negalia judumą) diegimą.
7. Vadovaujantis anksčiau parengtų Klaipėdos miesto bendrojo plano sprendinių įgyvendinimo stebėsenos ataskaitų (2013 m. ir 2014 m.) išvadamis ir rekomendacijomis, rengiamo Klaipėdos miesto bendrojo plano keitimo uždaviniuose numatyta:
  - 7.1. atsižvelgiant į ilgalaikes Vakarų Lietuvos regiono raidos tendencijas ir prognozes, patikslinti valstybės dalies – Klaipėdos apskrities teritorijos – bendrajame plane numatytų

urbanizuotų ir urbanizuojamų teritorijų ir infrastruktūros objektų vystymo poreikį Klaipėdos miesto savivaldybės teritorijoje ir priemiestinėje zonoje (uždavinys 12.1.);

7.2. įvertinti galimybes ir būdus neigiamų socialinės – demografinės raidos procesų (gyventojų skaičiaus mažėjimo, senėjimo, kėlimosi į užmiesčio teritorijas) stabilizavimui, pasitelkiant integruotas urbanistines priemones ir sprendimus regioniniu ir lokaliu lygmeniu (uždavinys 12.2.);

7.3. suskirstyti miesto teritoriją į funkcines zonas ir nustatyti joms darnią miesto plėtrą, daugiafunkcinį žemės naudojimą užtikrinančius teritorijų naudojimo ir tvarkymo reglamentus, pagrindinių žemės naudojimo paskirčių ir galimų jose veiklų prioritetus (uždavinys 13.3.);

7.4. įvertinus susiklosčiusios urbanistinės struktūros ypatybes ir plėtros potencialą, nustatyti urbanizuotų ir urbanizuojamų teritorijų prioritetines plėtros kryptis ir režimus (saugojimas, modernizavimas, konversija, nauja plėtra, rezervavimas, be esminių pokyčių) (uždavinys 14.1.);

7.5. nustatyti miesto struktūros gyvybingumą užtikrinančių funkcinių centrų (paslaugų, aptarnavimo ir darbo vietų koncentracijos mazgų) sistemą, pasiūlyti jos plėtojimo alternatyvas (scenarijus) ir priemones atskirų centrų ar jų tipų vystymui bei urbanistinės struktūros kokybės gerinimui (uždavinys 14.2.);

7.6. tobulinti esamus ir formuoti naujus miesto urbanistinės struktūros ryšius su vandens telkiniais, plėtojant viešąsias ir rekreacines erdves prie Baltijos jūros, Kuršių marių, Danės upės ir kitų vandens telkinių (uždavinys 15.4.);

7.7. įvertinti „Sveiko miesto“ ir kitų gyvenamosios aplinkos formavimui aktualių strategijų principus ir numatyti jų integravimo galimybes bendrojo plano apimtyje (uždavinys 17.2.);

7.8. suderinti Klaipėdos miesto subalansuotos raidos ir Klaipėdos valstybinio jūrų uosto bei pramonės zonų ir su jomis susijusios infrastruktūros plėtros poreikį, siekiant mažinti gamybinės veiklos ir transporto srautų keliamos oro taršos ir triukšmo poveikį gyvenamosioms teritorijoms (uždavinys 18.3.);

7.9. įvertinti investicijų į miesto teritorinę plėtrą netolygumų priežastis ir pasiūlyti priemones viešųjų ir (ar) privačių investicijų skatinimui miesto centrinėje dalyje ir prioritetinėse plėtros zonose (uždavinys 21.1.);

7.10. remianti galiojančiais teisės aktais, Klaipėdos miesto raidos dabartiniais rodikliais ir perspektyvomis, peržiūrėti dabar galiojančio bendrojo plano sprendinių aktualumą, jų įgyvendinimo tikslingumą ir keitimo poreikį, siekiant užtikrinti miesto bendrojo planavimo tęstinumą (uždavinys 22.1.).

## **8. Rengiamame Klaipėdos miesto bendrajame plane turi būti įvertinti galiojančių žemesnio lygmens TPD ir kitų savivaldybės strateginių dokumentų sprendiniai:**

8.1. Klaipėdos miesto savivaldybės tarybos patvirtintų specialiųjų planų sprendiniai, atitinkantys naujai rengiamo bendrojo plano nuostatas, turėtų būti integruoti į naują bendrąjį planą. Neintegruoti specialiųjų planų sprendiniai naikintini arba gali likti galioti kaip rekomendaciniai (sektorinės galimybių studijos statusu);

8.2. galiojantys detalieji planai bendrojo plano rengimo kontekste naikintini ar keistini tik išimtiniais atvejais – jei juose nustatyti galiojančio teisinio reglamentavimo ir miesto plėtros poreikių neatitinkantys reikalavimai ar nenustatyti tvarią suplanuotų teritorijų plėtrą užtikrinantys reglamentai;

8.3. Klaipėdos BP sprendinių rengimo (keitimo) kontekste būtina suteikti teritorinę dimensiją aktualiems (neįgyvendintiems) galiojančio Klaipėdos miesto strateginio plano sprendiniams;

8.4. Klaipėdos BP sprendinių rengimo (keitimo) kontekste tikslinga atsižvelgti ir įvertinti savivaldybės teritorijoje rengtas galimybių studijas, koncepcijas, projektinius pasiūlymus ir kitus neformalius, teritorijų planavimo dokumentų statuso neturinčius dokumentus;

8.5. Klaipėdos BP sprendinius tikslinga papildyti sveiko miesto principus užtikrinančiais sprendiniais – konkrečius sprendinius analizuojant atitikimo bendrosioms sveiko miesto koncepcijos nuostatomis bei konkrečiais sveiką gyvenimą užtikrinančiais sprendiniais, prieš tai parengus atitinkamą savivaldybės normatyvą.

**9. Parengtas Klaipėdos miesto mažosios architektūros, aplinkotvarkos įrangos išdėstymo bei aplinkos estetinio formavimo, miestietiškojo kraštovaizdžio tvarkymo specialusis planas, nusakantis atskirų miesto dalių formavimo principus, užtikrinančius urbanistinių, architektūrinių, kraštovaizdžio formavimo sprendimų kokybę.**

**10. Atsižvelgiant į Klaipėdos BP stebėsenos ataskaitos išvadas už 2007–2014 metus Klaipėdos miesto savivaldybės administracija jau pradėjo galiojančio bendrojo planavimo dokumento keitimo procedūrą.** Lygiagrečiai miesto bendrajam planui rengiamas Klaipėdos valstybinio jūrų uosto (žemės, vidinės akvatorijos, išorinio reido ir susijusios infrastruktūros) bendrasis planas, kuris yra aukštesnio lygmens – valstybei svarbaus projekto – teritorijų planavimo dokumentas, kurio sprendiniai turės būti integruoti į rengiamą miesto bendrąjį planą. Ši aplinkybė gali nulemti, kad dalis miesto interesus atitinkančių sprendinių negalės būti įgyvendinti dėl prieštaravimo aukštesnio lygmens teritorijų planavimo dokumentui.

**3.2 Svarbiausios tendencijos, išvados ir rekomendacijos atskiroms bendrojo plano dalims.**

**3.2.1 Išorinė dalis**

**Teigiamos tendencijos:**

- Parengti Susisiekimo infrastruktūros SP ir GS, suteikiantys galimybę glaudesnei Klaipėdos miesto ir priemiestinių zonų integracijai;
- Klaipėdos miesto ir Klaipėdos rajono savivaldybės pasirašė Ketinimų protokolą su įvardintais 7 projektais, apimančiais vandentvarkos, švietimo įstaigų finansavimo, susisiekimo paslaugų organizavimo aspektus siekdamas pagerinti abiejų savivaldybių gyventojų gyvenimo kokybę;
- Klaipėdos miesto savivaldybės teritorijos bendrojo plano sprendinių įgyvendinimo programoje atsisakyta sprendinių, kurie nėra BP kompetencijos objektas.

**Neigiamos tendencijos:**

- Miesto gyventojų migracija ir priemiesčio teritorijų plėtra išlieka chaotiška ir sunkiai valdoma – Klaipėdos rajone 2015m. išduota 950 leidimų statyti vieno buto gyvenamuosius pastatus. Naujų gyvenamųjų kvartalų plėtra išlieka intensyvi, tačiau nerealizuoti infrastruktūros kūrimo naujuose gyvenamuosiuose kvartaluose projektai, nerengiami aiškiai naujų plėtros teritorijų urbanistinę struktūrą formuojantys planavimo dokumentai.

**Rekomendacijos:****Išorinės dalies sprendiniai tobulintini iš esmės:**

- Būtina identifikuoti išorinės struktūros objektą. *Tai – už savivaldybės ribų esanti teritorija. Išorinės dalies sprendiniai realizuojami dalyvaujant kaimyninių savivaldybių bei aukštesnio lygmens teritorijų planavimo dokumentų rengime;*
- Galiojantys sprendiniai nenusako, kaip valdyti plėtrą į priemiestį;
- Dalyje daug į vidinę struktūrą orientuotų sprendinių. *Jie turėtų būti persvarstyti ar perkelti į atitinkamas BP dalis.*

**3.2.2 Urbanistinė dalis****Teigiamos tendencijos:**

- Nepaisant stebimos gyventojų skaičiaus augimo priemiestinėje zonoje tendencijos, Klaipėdos miestas išlaikė pakankamai optimalią urbanistinę struktūrą, efektyvius miesto užstatytų teritorijų tankumo bei gyventojų tankumo rodiklius. Tai rodo pakankamai optimalią šių rajonų ir viso miesto planinę struktūrą;
- Miestas išlaikė ir stiprino marinistinį miesto įvaizdį;
- Parengti 5 tipiniai renovacijos projektai daugiabučiams gyvenamiesiems namams serijos Nr. 1-318-4, 1-318-5, 1-318-32, 1-318-34, I-464AII-14LT, renovuota 13 daugiabučių namų pagal individualius renovacijos projektus. Taip pat parengta Klaipėdos miesto daugiabučių namų kiemų tvarkymo programa 2015–2025 metų laikotarpiui;
- Parengus beveik visą savivaldybės plotą apimančius žemesnio lygmens TPD, ženkliai padidintas planuojamų teritorijų daugifunkciškumas;
- BP sprendinių įgyvendinimą aprašantys teiginiai perkelti į parengtą galiojančio bendrojo plano sprendinių įgyvendinimo programą.

**Neigiamos tendencijos:**

- Nemažėjanti gyventojų migracija į priemiestinę zoną;
- Nenustatyti esminiai miesto struktūros parametrai – *pastatų aukštingumas, užstatymo intensyvumas;*



- Nenustatytos miesto struktūros pagrindinės dalys – *centrai, skirtingos morfologinės struktūros mišrūs ir gyvenamieji kvartalai*;
- neišspręsta miesto prieiga prie Kuršių marių;
- Nesukonkretintos gairės priemiestinės zonos urbanizavimui, nenumatyti plėtros prioritetai.

**Rekomendacijos:****Klaipėdos miesto savivaldybės BP urbanistinė dalis keistina ar tobulintina iš esmės. Būtina:**

- Pasiūlyti investicijoms patrauklias teritorijas mieste konversinių, naujai užstatomų ar tankinamų teritorijų pagrindu;
- Sudaryti galimybę vykdyti kompleksinę daugiabučių gyvenamųjų kvartalų regeneraciją ir renovaciją, sukuriant patrauklias aukštos gyvenimo kokybės teritorijas, didinat šių teritorijų patrauklumą;
- Nustatyti esmines miesto struktūros dalis, nustatant konkrečius skirtingos morfologinės struktūros kvartalų reglamentus;
- Išspręsti miesto prieigą prie Kuršių marių;
- Sukonkretinti gaires priemiestinės zonos urbanizavimui, numatyti plėtros prioritetus;
- Reglamentuoti trūkstamus parametrus – *pastatų aukštingumą, užstatymo intensyvumą*;
- Keistinas teritorijų naudojimo reglamentavimas. *Būtinai daugiafunkcinis žemės naudojimo reglamentavimo principas, derinant jį su aplinkai įtaką darančios plėtros apimties (UI, UT, aukštingumas) reglamentavimu*;
- Nustatyti reikalavimus prekybos centrų išdėstymui, *deklaruojama jų prioritetinės statybos priemiestinėje zonoje politika prieštarauja susiklosčiusiai praktikai, todėl ji tikslintina arba peržiūrėtina iš esmės*;
- Persvarstyti aukštybinių pastatų išdėstymo politiką.

**3.2.3 Susisiekimo sistema**

**Linijinė Klaipėdos miesto urbanistinė struktūra sudaro puikias sąlygas tolesnei racionaliai miesto susisiekimo sistemos plėtrai.**

**Teigiamos tendencijos:**

- Pradėtas strateginis susisiekimo sistemos planavimas – *parengta Klaipėdos miesto susisiekimo plėtros galimybių studija, inicijuojamas darnaus judumo mieste plano rengimas*;
- Pradėtas įrengti Klaipėdos miesto ir Klaipėdos valstybinio jūrų uosto centrinis išvažiavimas – *atlikta Minijos ir Baltijos pr. sankryžų rekonstrukcija*;

- Pradėti rengti svarbių susisiekimo infrastruktūros objektų – Bastionų g. ir naujo tilto per Danę statybos, Pietinės jungties tiesimo tarp Uosto ir IX B transporto koridoriaus – techniniai projektai.

**Neigiamos tendencijos:**

- Nerealizuoti BP susisiekimo sistemos elementai:
  - Neįrengtas Klaipėdos miesto ir Klaipėdos valstybinio jūrų uosto pietinis išvažiavimas;
  - Nepastatytas Bastionų tiltas;
  - Išlieka didelis neigiamas geležinkelio stočių ir kelyno poveikis miesto teritorijai;
  - Dviračių takų tinklas išlieka fragmentiškas, trūksta sisteminių jungčių.

**Rekomendacijos:****Atskirus susisiekimo dalies sprendinius būtina aktualizuoti bei optimizuoti bendrojo plano keitime.**

Peržiūrėti sprendinių įgyvendinimo prioritetus ir etapiškumą atsižvelgiant į pakitusias susisiekimo sistemos funkcionavimo sąlygas:

- dėl pasikeitusių miesto plėtros mastų, užmiesčio kelių apkrautumo ir t.t., peržiūrėti naujų gatvių tiesimą, skirtingų lygių sankryžų įrengimą miesto pakraščiuose numatančius sprendinius;
- tęsti galiojančio bendrojo plano nuostatą mažinti geležinkelio transporto apkrovimą mieste, mažinant Klaipėdos stotčiai tenkantį geležinkelio transporto srautą, jį nukreipiant per pietinį įvažiavimą nuo Pagėgių;
- peržiūrėti aukštos kategorijos gatvių trasuočių keitimą numatančius sprendinius, apsisprendžiant dėl tokių sprendimų racionalumo;
- žemesnės kategorijos gatvių (D ir žemiau) trasuotes rekomenduotina tikslinti rengiant vietovės lygmens TPD;
- išlieka aktualus miesto centrinės dalies gatvių tinklo racionalizavimas, pėsčiųjų ir dviračių takų tinklo tankinimas.

**3.2.4 Pramonė****Pramonės sektorius – vienas iš Klaipėdos miesto ir regiono gyvybingumo garantų.****Teigiamos tendencijos:**

- Pramonės plėtra Klaipėdos miesto savivaldybėje vyksta sėkmingai, naudojantis Klaipėdos LEZ, Uosto potencialu:
  - vykdoma Pramonės parko plėtra;

- vykdoma sandėliavimo ir logistikos, maisto gamybos ir apdirbimo, metalo apdirbimo, plastikų gamyba ir apdirbimo paslaugų plėtra;
- vykdomas projektas dėl naujo Muitinės posto steigimo.
- Vystoma pramonės paskirties teritorijas aptarnaujanti susisiekimo infrastruktūra – parengti Pietinės jungties tiesimo tarp Uosto ir IX B transporto koridoriaus DP; Klaipėdos miesto rytinės dalies A teritorijos susisiekimo infrastruktūros vystymo SP;
- Parengti nauji ir koreguoti esami DP, siekiant sukurti architektūrinės išraiškos reikalavimus pramonės teritorijose Šilutės plento rytinėje dalyje ir Dubysos gatvės rajonuose.

**Rekomendacijos:**

- BP pramonės dalies sprendiniai iki šiol aktualūs, reikėtų atsisakyti teisės aktų nuostatų dubliavimo.

**3.2.5 Uostas**

**Klaipėdos valstybinis jūrų uostas – vienas iš svarbiausių Klaipėdos miesto plėtros generatorių. Todėl jo konkurencingumas regione ir plėtra gyvybiškai svarbūs Klaipėdos miestui.**

**Teigiamos tendencijos:**

- Pradėtas rengti Klaipėdos valstybinio jūrų uosto bendrasis planas;
- Klaipėdos priegose kuriami logistikos centrai ir krovinių paskirstymo centrai;
- Didėja uosto rekreacinė reikšmė – auga kruizinės laivybos apimtys, parengta pramoginių ir rekreacinių laivų uosto koncepcija;
- Vystoma pramoginės laivybos aptarnavimo veikla Danės upės krantinėse ir Klaipėdos piliavietėje.

**Neigiamos tendencijos:**

- Nėra susitarimų dėl miesto ir uosto plėtros derinimo – uostas blokuoja Klaipėdos miesto prieigą prie marių, taip neleisdamas panaudoti turimas galimybes gyvenimo kokybei mieste gerinti bei atsiskleisti marinistiniam miesto savitumui;
- Didėjant krovos apimtims ir krovinių į uostą srautams, miesto infrastruktūra nevystoma adekvačiai uosto infrastruktūros plėtrai;
- Nėra nustatytos 1993-11-03 Lietuvos Respublikos Vyriausybės nutarime Nr. 822 išvardintų uosto rezervinių teritorijų ribos, neaiški jų vystymo perspektyva;
- Nėra apsisprendimo dėl išorinio uosto statybos;
- Neįrengti pietiniai uosto vartai.

**Rekomendacijos:**

- Būtinai strateginis susitarimas dėl miesto ir Uosto plėtros suderinimo tarp KMSA, atstovaujančios miesto gyventojų interesams, ir KVJUD, koordinuojančios ir organizuojančios Uosto plėtrą. Toks susitarimas gali būti įteisintas Klaipėdos BP ar Uosto plėtrą reglamentuojančiame vietos lygmens TPD;
- **Uosto plėtrą reglamentuojančios Klaipėdos BP dalies sprendiniai yra tobulintini, suderinant rengiamus miesto bei uosto bendruosius planus, užtikrinant abipusę uosto ir miesto plėtros naudą.**

**3.2.6 Gamtinė aplinka****Teigiamos tendencijos:**

- Įgyvendinant Klaipėdos BP sprendinius tvarkomos pakrantės – Danės upės, Mumlaukio, Žardės, Draugystės parko tvenkinių;
- Vykdomas miesto aplinkos monitoringas, įgyvendinamas centralizuotas lietaus nuotekų surinkimas, įgyvendinama atliekų surinkimo sistema;
- Pradėta Klaipėdos miesto pramoninių teritorijų konversija centrinėje miesto dalyje prie Danės upės, parengti keli teritorijų planavimo dokumentai.;
- Galiojančio bendrojo plano sprendinių įgyvendinimo programoje atsisakyta teisės aktų reikalavimus dubliuojančių sprendinių;
- Miesto gamtinį karkasą įteisinti numatyta bendrojo plano keitimo programoje – numatytas kraštovaizdžio dalies rengimas.

**Neigiamos tendencijos**

- Klaipėdos BP sudėtyje nėra šiuo metu pagal teisės aktus privalomos bendrojo planavimo dalies – miesto gamtinio karkaso, kaip viso miesto gamtines ir gamtinio prioriteto teritorijas jungiančio ekologinio kompensavimo tinklo (nebuvo privaloma BP rengimo metu);
- Dėl lėšų stokos ir vienareikšmiškai vertinamų mokslinių rekomendacijų dėl optimalių priemonių nekuriama Baltijos jūros krantosaugos infrastruktūra;
- Vykdamas į Uosto krovos terminalus, sunkusis tranzitinis automobilių ir geležinkelių transportas tebekerta gyvenamąsias teritorijas.

**Rekomendacijos**

- Rekomenduotina diferencijuoti gamtinio prioriteto teritorijas pagal naudojimo intensyvumą – išskiriant intensyviai ir ekstensyviai naudojamus želdynus, apsauginius želdynus ir panašiai;
- Nustatyti gamtinių teritorijų tvarkymo prioritetus.

### 3.2.7 Kultūros paveldas

#### Teigiamos tendencijos:

- Klaipėdos mieste vykdoma kultūros paveldo stebėseną;
- Parengti ar rengiami Klaipėdos miesto senamiesčio ir istorinės dalies paveldosauginiai ir paveldotvarkiniai teritorinio planavimo dokumentai, vertingųjų savybių nustatymo, apsaugos ir pritaikymo techniniai dokumentai;
- Tęsimi Klaipėdos piliavietės tvarkybos darbai, atveriant ją viešajam naudojimui, nubrėžiant gaires jos regeneracijai, vykdam Mažosios Lietuvos istorijos muziejaus plėtrą;
- Vykdomi unikalūs jūrinio paveldo tyrinėjimai.
- Parengtame Klaipėdos miesto mažosios architektūros, aplinkotvarkos įrangos išdėstymo bei aplinkos estetinio formavimo, miestietiškojo kraštovaizdžio tvarkymo specialiajame plane priimti sprendimai dėl senamiesčio regeneravimo, atgaivinimo, pritraukiant į jį naujas funkcijas, principinės nuostatos dėl antro pasaulinio karo metu pažeistų senamiesčio erdvių ir erdvinių sistemų traktavimo ir atskirų fragmentų atkūrimo galimybių, transporto eismo organizavimo, automobilių stovėjimo vietų išdėstymo galimybių;
- Rengiamuose Klaipėdos miesto istorinės dalies ir Klaipėdos senamiesčio nekilnojamojo kultūros paveldo apsaugos specialiuosiuose planuose suformuota svarbiausius paveldo, kultūrinius bei paslaugų objektus ir viešas erdves jungiančią žiedinę viešų erdvių senamiestyje sistemą.

#### Neigiamos tendencijos:

- Pernelyg detalizuoti teritorijų planavimo dokumentų sprendiniai, kurie žymia dalimi nebeaktualūs bei naujai nustatytos vertingosios savybės dažnai trukdo planuoti ir projektuoti objektus (rekonstrukciją, naują statybą, susisiekimo infrastruktūrą), kurie paskatintų senamiesčio atgaivinimą.
- Parengtų Klaipėdos miesto senamiesčio ir istorinės dalies paveldosauginių ir paveldotvarkinių teritorinio planavimo dokumentų sprendiniai nesukuria galimybių investicijoms į centrinę Klaipėdos miesto dalį.

#### Rekomendacijos:

- Sprendiniai, aprašantys sekančiuose etapuose reikalingų parengti TP dokumentų rengimo poreikį, turi būti perkelti į įgyvendinimo programą;
- Į rengiamą Klaipėdos BP keitimą tikslinga integruoti specialiuoju planu identifikuotas miesto savitumą formuojančias teritorijas, jų apsaugos reikalavimus bei savitos struktūros suformavimo priemones kitose miesto dalyse.

### 3.2.8 Socialinė aplinka

**Socialinės aplinkos sprendiniai tikslintini ir aktualizuotini įvertinus esamas tendencijas.**

**Teigiamos tendencijos:**

- Vykdomi BP sprendiniai, sudarantys sąlygas gerinti gyvenamąją aplinką:
  - parengti ar rengiami esamų gyvenamųjų rajonų detalieji planai, apimantys beveik visą miesto teritoriją;
  - vangiai vykdoma daugiabučių namų atnaujinimo (modernizavimo) programa;
  - parengtas Klaipėdos miesto mažosios architektūros, aplinkotvarkos įrangos išdėstymo bei aplinkotvarkos estetinio formavimo, miestietiškojo kraštovaizdžio tvarkymo specialusis planas;
  - parengta Klaipėdos miesto integruotos tikslinės teritorijos vystymo programa;
  - vyksta sodų bendrijų transformacija į gyvenamuosius kvartalus.
- Vykdomi BP kultūros ir mokslo, švietimo ir ugdymo infrastruktūros plėtros sprendiniai:
  - modernizuojamos/renovuojamos bendrojo lavinimo mokyklos ir ikimokyklinio ugdymo įstaigos;
  - atliekama muzikinio teatro rekonstrukcija;
  - rekonstruotas Dramos teatras;
  - pradėta baseino su sveikatingumo centru statyba;
  - svarstomos Atgimimo aikštės galimybės.
- Vystoma sveikatos ir socialinės rūpybos infrastruktūra:
  - įsteigtas naujas dienos centras asmenims su protine negalia;
  - įrengiama nauja infrastruktūra ilgalaikės socialinės globos paslaugų teikimui asmenims su protine negalia;
  - perkamos dienos centrų socialinės paslaugos iš privačių subjektų.

**Neigiamos tendencijos:**

- Jaunesnių šeimų migracija į periferinę zoną, neturinčią socialinės infrastruktūros;
- Akivaizdi miesto teritorijų socialinė segregacija labiau išsilavinusiems, geresnes pajamas turintiems gyventojams renkantis šiaurinę miesto dalį, o socialiai silpnesniems sluoksniams telkiantis pietinėje miesto dalyje;
- Lėti daugiabučių gyvenamųjų namų atnaujinimo tempai;
- Nevyksta kompleksinė sovietinės statybos rajonų modernizacija, kuri turėtų apimti ne tik atskirų pastatų šiluminės varžos pagerinimą ir inžinerinių sistemų sutvarkymą, bet ir viešosios infrastruktūros bei bendrųjų erdvių pertvarkymą iš esmės jas humanizuojant ir pritaikant šiuolaikiniams poreikiams;

- Nediegiamos neatsiperkančią socialinę infrastruktūrą periferinėje zonoje galinčios pakeisti priemonės – periferijos gyventojų judumo optimizavimas, leidžiantis periferijos gyventojų poreikius efektyviai tenkinti panaudojant miesto infrastruktūrą, nesukuriant problemų miesto infrastruktūrai.

**Rekomendacijos:**

- Būsto politiką aprašančią bendrojo plano dalį tikslinga atskirti nuo socialinės infrastruktūros dalies;
- Būtina numatyti sovietinės statybos rajonų gyvenamosios aplinkos gerinimo priemones, didinančias šių rajonų patrauklumą;
- Sveiko miesto vizijos įgyvendinimui reikalinga papildyti esamo BP sprendinius, nustatant konkrečius privalomus sportinei bei sveikatinimo veiklai skirtų teritorijų išdėstymo reikalavimus bei normatyvus;
- Reikalinga alternatyvų analizė ir strateginiai apsisprendimai dėl periferinės zonos gyventojams reikalingų mokyklų ir ikimokyklinių įstaigų plėtros ir pasiekiamumo, taikant darnaus judumo principus.

**3.2.9 Inžinerinė infrastruktūra****Teigiamos tendencijos:**

- Nepaisant nekilnojamojo turto krizės, inžineriniai tinklai plėtoti naudojant ES paramą;
- Inžineriniai tinklai plėtoti daugiausia periferijoje, atsižvelgiant į BP sprendiniuose numatytus prioritetus;
- Prie atskirų objektų inžineriniai tinklai realizuoti pagal poreikius;
- Naujų inžinerinių tinklų vartotojų atsiradimas ir esamų vartotojų poreikių augimas yra pageidaujami. Siekis yra didinti inžinerinių tinklų vartotojų skaičių, prijungiant prie esamų inžinerinių tinklų.

**Neigiamos tendencijos:**

- Inžinerinių tinklų plėtra nevykdoma iš anksto prioritetingose vystomose teritorijose, inžineriškai jas paruošiant ir padidinant investicinį patrauklumą;
- Surenkamos paviršinės nuotekos transportuojamos per visą Klaipėdos miesto teritoriją. Intensyvių liūčių metu paplūsta ruožai magistralinėse gatvėse, pakyla vandens lygis Smeltalės upėje prie lietaus nuotekų kolektorių – esamų lietaus nuotekų tinklų pralaidumas nebeatitinka klimato kaitos sukulto paviršinių nuotekų kiekio padidėjimo;
- Nekompleksiškai vystomi sodų bendrijų inžineriniai tinklai;
- Neintegruota miesto ir priemiestinės zonos infrastruktūros plėtra;

- Aukštos įtampos oro linijų keitimas kabelinėmis sudaro galimybes vertingų miesto teritorijų, kuriose nutiestos šios linijos, efektyvesniam panaudojimui. Tačiau 110 kV elektros perdavimo oro linijų keitimą kabelinėmis projekto iniciatorius turi vykdyti savo lėšomis. Dažnai projekto iniciatorius nėra finansiškai pajėgus vienas vykdyti tokio projekto dėl didelių projekto kaštų;
- Atlikta Klaipėdos DSS-1 iškėlimo už Klaipėdos miesto ribų supaprastinta galimybių studija, kurios išvada teigia, kad iškelti DSS neracionalu;
- Centralizuotai tiekiamos šilumos suvartojimas kasmet mažėja;
- Pagaminamos šilumos kiekis per metus Klaipėdos geoterminėje jėgainėje nuo 2004 iki 2015 metų ženkliai sumažėjo. Pagaminamos šilumos geoterminėje jėgainėje savikaina yra didesnė nei pagaminamos šilumos deginant biokurą, nes naujas technologijas diegiančiai ir ekologines idėjas propaguojančiai valstybės valdomai bendrovei išsikvoti pozicijas energijos rinkoje nėra lengva; tradicinių šilumos šaltinių tiekėjai, gabentojai ir vartotojai nenoriai įsileidžia konkurentus; optimaliam jėgainės darbui palaikyti reikalingos didelės investicijos.

**Rekomendacijos:**

- Tikslinga skatinti visiškai inžineriškai paruoštų sklypų individualių gyvenamųjų namų statybai pasiūlą miesto teritorijoje;
- Būtinai sprendimai Klaipėdos miesto priemiestinėje zonoje esančių gyvenamųjų teritorijų ir Klaipėdos mieste bei priemiestinėje zonoje esančių sodų bendrijų integravimui į miesto inžinerinio aprūpinimo sistemą;
- Išnagrinėti lietaus nuotekų sistemos plėtojimo alternatyvias galimybes – tinklų plėtra, infiltracija, decentralizuotos valyklų sistemos, vandens kaupyklos;
- Galiojančiame Klaipėdos BP numatytas vienas iš prioritetinių uždavinių – šilumos gamybos perkėlimas iš Danės gatvės, pritaikant senosios elektrinės sklypą komercinei gyvenamajai paskirčiai, todėl naujame bendrojo planavimo dokumente turi būti numatytas rezervinis sklypas, šiaurinėje miesto dalyje, perkeliama šilumos šaltinio statybai;
- Centralizuotai tiekiamos šilumos suvartojimas kasmet mažėja, todėl po 2025 m. būtų tikslinga įvertinti ar tikslinga statyti naują šilumos šaltinį;
- Vadovaujantis LR šilumos ūkio įstatymu, reikalinga peržiūrėti Energijos rūšies pasirinkimo šildymui Klaipėdos mieste specialųjį planą ir reglamentą, patvirtintą 2001 metais, ir pagal poreikį jį atnaujinti bei integruoti į Klaipėdos BP;
- Geoterminė jėgainė, gaminanti geoterminę energiją yra geras pavyzdys, kaip remiantis mokslo tyrimais galima pasitelkti geoterminį vandenį ir spręsti šildymo problemas, tačiau turi būti surastas tinkamiausias bendrovės valdymo modelis, kuris padėtų suderinti du tikslus – plėsti alternatyviuosius energijos šaltinius ir užtikrinti jų ekonominį naudingumą;



- 
- Parengus Uosto BP, bus suplanuotos uosto rezervinės teritorijos, paaiškės jų vystymo perspektyva, išryškės sprendimai dėl išorinio uosto statybos. Planuojant Uosto plėtrą pietų kryptimi, būtina kartu planuoti Klaipėdos m. 3-iosios vandenvietės perkėlimą ir vykdyti hidrogeologinių tyrimų darbus, nes miestas apsirūpinti vandeniu be 3-iosios vandenvietės neturi galimybių.