

UŽSAKOVAS

KLAIPĖDOS MIESTO SAVIVALDYBĖS ADMINISTRACIJA

OBJEKTAS

**110 KV ORO LINIJOS ATŠAKOS NUO STADIONO G. IKI MAGISTRALINIO KELIO A13
PAKEITIMO KABELINE LINIJA SPECIALUSIS PLANAS**

STADIJA

SPRENDINIŲ KONKRETIZAVIMAS. SPRENDINIŲ POVEIKIO VERTINIMAS

ŽYMUO

SKB 11-010 SPL

DATA

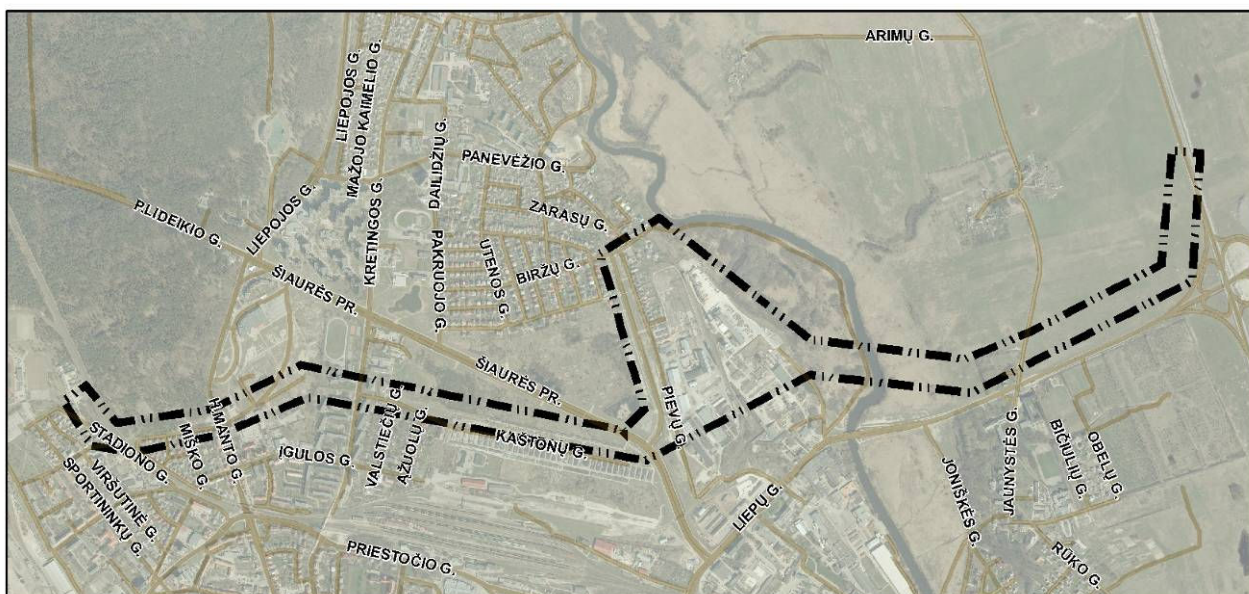
2012 m.

DIREKTORIUS

DONATAS MISIŪNAS

PROJEKTO VADOVAS

ARVYDAS TAMOŠAITIS, at. Nr. 10522



UAB „SKB statyba“

Smolensko g. 10, LT-03201 Vilnius
Tel. (8~5) 2788753,
Faksas (8~5) 2784434
El. paštas: info@skb.lt

Rengėjų sąrašas:

Atliktos funkcijos projekte	Vardas, pavardė
Projekto vadovas	Arvydas Tamošaitis (at. Nr. 10522)
Atsakingoji inžinierė	Audronė Miniotaitė
GIS inžinierė	Julita Seliava

TURINYS

1.	SPRENDINIAI.....	4
1.1.	Sprendinių konkretizavimo pagrindas. Teisinis teritorijos naudojimo ir tvarkymo reikalavimų nustatymo pagrindas.....	4
1.2.	Tinklų plėtrai (rekonstrukcijai) reikalingos teritorijos, žemės naudojimo ir tvarkymo reikalavimai.....	8
2.	SPRENDINIŲ POVEIKIO VERTINIMO ATASKAITA.....	13
3.	BRĖŽINIAI.....	16

1. SPRENDINIAI

110 kV oro linijos atšakos nuo Stadiono g. iki magistralinio kelio A13 pakeitimo kabeline linija specialiojo plano tikslai ir uždaviniai: nustatyti ir rezervuoti teritoriją, kurioje bus klojama kabelinė linija, nustatant šios teritorijos naudojimo, tvarkymo, apsaugos priemones bei kitus reikalavimus, atlaisvinant žemės sklypus, esančius linijos apsaugos zonoje.

Sprendinių konkretizavimo etape buvo nustatyti teritorijos naudojimo ir tvarkymo reikalavimai, detalizuojama kabelio linijos apsaugos zona, jos užimamas plotas sklypuose bei valstybinėje žemėje.

Vadovaujantis infrastruktūros plėtros (šilumos, elektros, dujų ir naftos tiekimo tinklų) specialiųjų planų rengimo taisyklėmis (Žin., 2011, Nr. 11-487), sprendinių konkretizavimo stadijoje taip pat buvo:

- pateikti atitinkamų žemės naudmenų tvarkymo ir infrastruktūros objektų vystymo sprendiniai, planuojamos teritorijos naudojimo ir tvarkymo reikalavimai;
- pateikti sprendiniai galimai teritorijai rezervuoti.

Pastaba: kadangi oro linija keičiama požemine kabelio linija esamos oro linijos apsaugos zonoje, tinklų plėtra nenumatoma ir naujų teritorijų jai nenumatoma rezervuoti.

Parengus sprendinius buvo atliktas plano sprendinių poveikio vertinimas.

1.1. Sprendinių konkretizavimo pagrindas. Teisinis teritorijos naudojimo ir tvarkymo reikalavimų nustatymo pagrindas

Sprendiniai buvo konkretizuojami remiantis koncepcijos Nr. 2 alternatyva Nr. 1, kuria numatomas 110 kV kabelio įrengimas (rekonstrukcija) esamos 110 kV elektros oro linijos apsaugos zonos ribose, maksimaliai vengiant reikalingų teritorijų rezervavimo privačių sklypų ribose. Koncepcijų sprendiniai buvo suderinti su Klaipėdos miesto savivaldybės administracijos vyriausiuoju architektu ir LITGRID, AB (buvusia AB „Lietuvos energija“).

Pagal šią koncepciją, specialiojo plano sprendiniai rengiami elektros oro linijos atšakai Uostas I ir II, iki dvigrandės oro linijos Klaipėda-Palanga, Klaipėda-Kretinga I atramos Nr. 37. Analizuojamos teritorijos daliai, einančiai išilgai Klaipėda-Palanga ir Klaipėda-Kretinga I linijų iki magistralinio kelio A13, sprendiniai nerengiami (vadovaujantis Klaipėdos miesto savivaldybės administracijos darbo grupės priimtu sprendimu), ši teritorija turi būti sprendžiama rengiant kitus planavimo dokumentus.

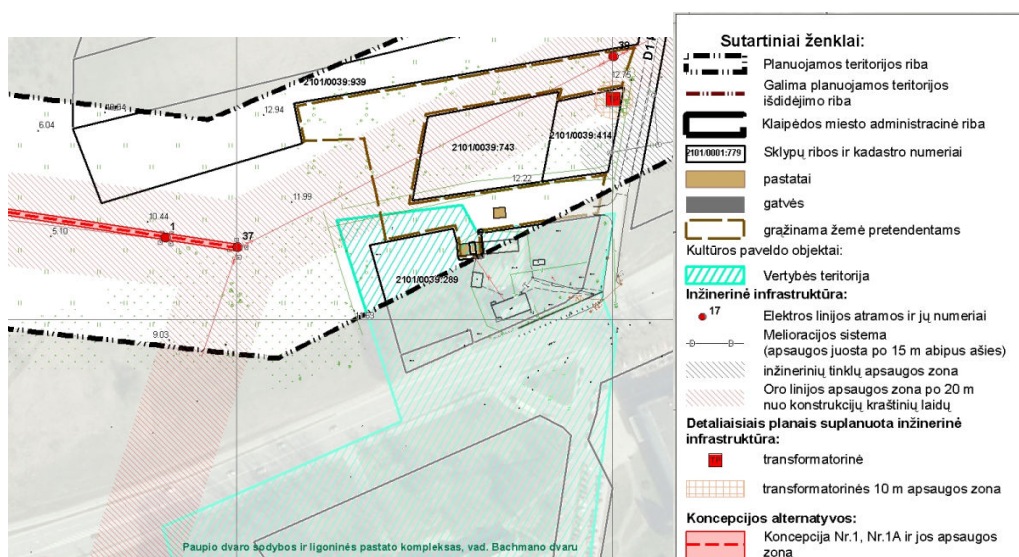
Sprendiniai taip pat rengiami remiantis išduotomis planavimo sąlygomis.

Pagal LR AM Klaipėdos regiono aplinkos apsaugos departamento 2010 m. lapkričio 23 d. planavimo sąlygas rajono lygmens specialiojo planavimo dokumentui rengti Nr. (9.14.3.)-LV4-6008, rengiant specialųjį planą, buvo vadovaujama LR Vyriausybės 1997-10-23 nutarimu Nr. 1154 „Dėl valstybinės reikšmės miškų plotų patvirtinimo“ (Žin., 1997, Nr. 97-2451; 2005, Nr. 88-3306). Ištrauka iš 18-to minėto nutarimo priedo pateikiama 1.1.1 pav.

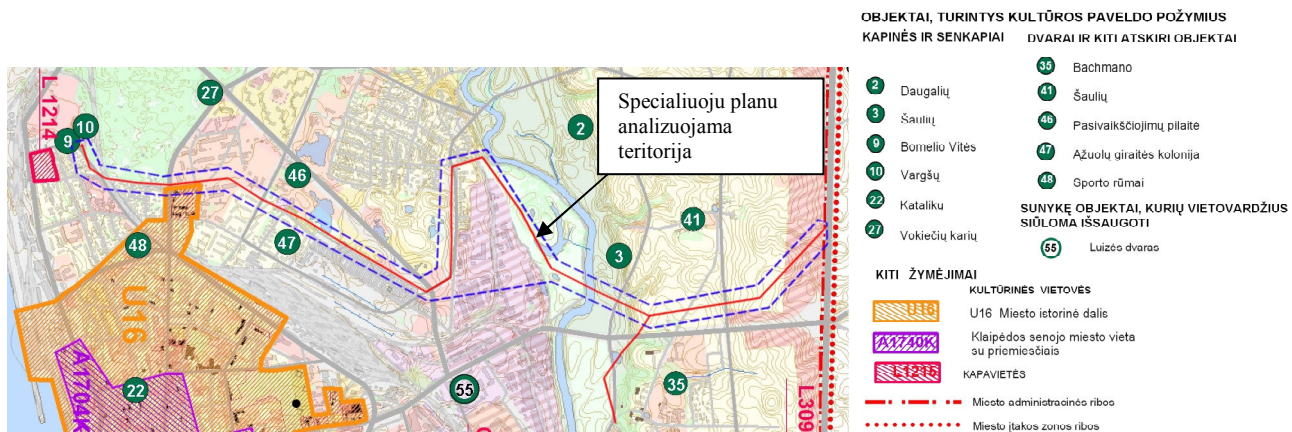
Specialiojo plano sprendiniai parengti pagal Klaipėdos miesto savivaldybės administracijos Urbanistinės plėtros departamento Paveldosaugos skyriaus 2010 m. lapkričio 24 d. raštą Nr. VS-4934. Buvo įvertintas galimas poveikis greta esantiems Paupio dvaro sodybos (vad. Bachmano dvaru, unik. KVR kodas 244) kompleksą sudarantiems buvusio kumetyno statiniams. Kadangi specialiojo plano sprendiniai rengiami elektros oro linijos atšakai Uostas I ir II, iki dvigrandės oro linijos Klaipėda – Palanga, Klaipėda – Kretinga I atramos Nr. 37 (žr. 1.1.2 pav.), specialiojo plano sprendinių minėtoje kultūros vertybės ir jos apsaugos zonose nenumatoma, todėl poveikio nebus. Taip pat, vadovaujantis šiuo raštu, buvo atsižvelgta į nekilnojamojo kultūros paveldo požymius turinčius objektus – Šaulių senąsias, Bomelio Vitės ir Vargšų kapines, kurios yra šalia specialiuoju planu analizuojamos teritorijos (žr. 1.1.3 pav.).



1.1.1 pav. ištrauka iš Klaipėdos miesto savivaldybės valstybinės reikšmės miškų plotų schemos



1.1.2 pav. Ištrauka iš koncepcijos brėžinio



1.1.3 pav. Ištrauka iš Klaipėdos miesto bendrojo plano sprendinių, kultūros paveldo objektų nužymėjimo miesto plane brėžinio

Vadovaujantis Klaipėdos miesto savivaldybės administracijos Architektūros ir miesto planavimo skyriaus 2010 m. gruodžio 16 d. išduotomis planavimo sąlygomis Nr. AR9-65, rengiamo specialiojo plano sprendiniai neprieštarauja Klaipėdos miesto bendrojo plano sprendiniais ir Klaipėdos miesto plėtros strateginiam planui, kuriame numatytas 2-ojo prioriteto „Subalansuota infrastruktūros plėtra“ 2.2 tikslo „Efektyviai naudoti, atnaujinti ir plėtoti inžinerinio aprūpinimo sistemas“, 2.2.3 uždavinio „Pagerinti elektros tiekimo sistemą ir gatvių bei pastatų apšvietimą“ 2.2.3.1 veiksmas „Parengti galimybių studiją dėl viso miesto aukštos įtampos linijų kabeliavimo ir *specialiuosius planus, numatančius išskirti ir kabeliuoti aukštos įtampos linijas, esančias vertingose miesto teritorijose (tuo atlaisvinant plotus naujiems sklypams formuoti)*“. Bendrojo plano sprendiniai rengiamo specialiojo plano atžvilgiu išnagrinėti esamos būklės analizės metu.

Pagal AB Litgrid (AB „Lietuvos energija“) 2010 m. lapkričio 24 d. planavimo sąlygas rajono lygmens specialiojo planavimo dokumentui rengti Nr. SD-8716, turi būti gauti raštiški žemės sklypų savininkų, naudotojų ar valdytojų, kurių žemėje būtų rezervuojama teritorija elektros kabelių linijai, sutikimai dėl nustatomų servitutų ir elektros linijų apsaugos zonų. Kadangi specialiuoju planu numatoma elektros linijos rekonstrukcija, keičiant oro liniją į kabelio liniją, įrengiant ją esamos elektros oro linijos apsaugos zonoje, sklypų savininkų sutikimų gauti nebuvo reikalinga (naujų apribojimų specialiuoju planu sklypuose nenumatoma, o esama apsaugos zona mažinama).

Parengus ir patvirtinus specialųjį planą, turės būti rengiami teritorijų planavimo įstatymo nustatyta tvarka teritorijų planavimo dokumentai dėl servitutų suprojektavimo, nes specialiuoju planu servitutai nenustatomi. Turės būti nustatomi servitutai, suteikiantys teisę tiesti (rekonstruoti) inžinerinės infrastruktūros tinklus (požemines ir antžemines komunikacijas), jais naudotis ir juos aptarnauti. Specialiojo plano sprendiniais įtakotas apribojimų ribų pasikeitimas bus įregistruotas sklypų nuosavybės dokumentuose tik po atskirų sklypų kadastrinių matavimų ar jų patikslinimo.

Vadovaujantis LR Žemės įstatymu, žemės servitutas yra „teisė į svetimą žemės sklypą ar jo dalį, suteikiama naudotis tuo svetimu žemės sklypu ar jo dalimi (tarnaujančiuoju daiktu), arba žemės savininko teisės naudotis žemės sklypu apribojimas siekiant užtikrinti daikto, dėl kurio nustatomas servitutas (viešpatuojančiojo daikto), tinkamą naudojimą. Žemesnio lygmens teritorijų planavimo dokumentais suformuojamas tokios apimties, dydžio ir ploto servitutas, kuris užtikrintų viešpatuojančiojo daikto tinkamą statybą, naudojimą, eksploataciją ir būtų kuo mažiau ribojamos tarnaujančiojo žemės sklypo savininko teisės naudotis žemės sklypu.

Valstybinės žemės ir savivaldybių žemės sklypams bei nuosavybės teise privatiems asmenims, su kuriais dėl įvairių priežasčių nepasiekus atitinkamo susitarimo, priklausantiems žemės sklypams servitutai nustatomi administraciniu aktu. Administraciniu aktu servitutus nustato Nacionalinė žemės tarnyba prie Žemės ūkio ministerijos vadovaujantis LR Žemės įstatymu ir Žemės servitutų nustatymo administraciniu aktu taisyklėmis.

Nustatant servitutą žemės sklypo savininkui nuostoliai atlyginami įstatymų numatyta tvarka, vadovaujantis „Vienkartinės ar periodinės kompensacijos, mokamos už naudojamą administraciniu teisės aktu nustatytu žemės servitutu tarnaujančiojo daikto savininkui ar valstybinės žemės patikėtiniui apskaičiavimo metodika“. Nuostoliai dėl žemės servituto atlyginami už: statybos metu sunaikinamus pasėlius ir sodinius, iškertamą mišką, prarastą galimybę naudoti žemės sklypą ar jo dalį pagal pagrindinę tikslinę žemės naudojimo paskirtį, naudojimo būdą ir (ar) pobūdį.

Iki tol, kol bus pilnai įgyvendinti specialiojo plano sprendiniai, turi būti sudaryta galimybė elektros perdavimo tinklo savininkui rekonstruoti ar remontuoti esamą dvigrandę 110 kV elektros oro liniją atš, Uostas I,II iki bus baigti elektros oro linijos keitimo kabelio linija statybos darbai.

LR elektros energetikos įstatymo (Žin., 2000, Nr. 66-1984 su vėlesniais pakeitimais) 75 straipsnis numato, kad:

1. Elektros energetikos objektų ir įrenginių, esančių elektros energetikos objektus ir įrenginius valdančiai elektros energetikos įmonei nuosavybės teise ar kitais teisėtais pagrindais nepriklausančioje žemėje ar kituose nekilnojamosiose daiktuose, eksploatavimui, aptarnavimui, remontui, rekonstravimui, modernizavimui ir (ar) naudojimui užtikrinti šiuo įstatymu nustatomi žemės ir kitų nekilnojamųjų daiktų servitutai šių objektų ir įrenginių teisės aktuose nustatytų apsaugos zonų ribose.
2. Perdavimo sistemos operatoriai ir skirstomųjų tinklų operatoriai turi teisę nekliudomi prieiti, privažiuoti ar kitaip patekti prie jiems priklausančio ar jų eksploatuojamo elektros energetikos objekto, esančio kito žemės ar kito nekilnojamojo daikto savininko ar naudotojo teritorijoje, teisės aktų nustatyta tvarka atlikti jo remonto, techninės priežiūros, eksploatavimo, rekonstravimo ar modernizavimo darbus, taip pat įrengti naujus elektros energetikos objektus, neišplečiant esamų apsaugos zonų ribų.
3. Apsaugos zonų atstumus, jose galiojančias specialiąsias žemės ir miško naudojimo sąlygas, apsaugos zonose ribojamus darbus ir veiksmus, mažiausius leistinus atstumus nuo elektros energetikos objektų iki statinių, žemės ir vandens paviršiaus nustato Vyriausybės įgaliotos institucijos patvirtintos elektros energetikos objektų apsaugos taisyklės ir kiti teisės aktai.
4. Perdavimo sistemos ar skirstomųjų tinklų operatoriai tiesti naujus perdavimo, skirstomuosius tinklus ar įrengti kitus elektros įrenginius tinklų operatoriui nuosavybės teise ar kitais teisėtais pagrindais nepriklausančioje žemėje turi teisę tik sudarę sutartis su žemės savininku ar gavę savininko sutikimą arba įstatymų nustatyta tvarka nustačius žemės servitutą. Šioje dalyje nustatyti reikalavimai netaikomi tinklų operatoriams atliekant 1 punkte nurodytus veiksmus.
5. Žala, kurią dėl naujų perdavimo ar skirstomųjų tinklų tiesimo ir kitų elektros įrenginių įrengimo bei elektros energetikos asmenų veiklos aptarnaujant šiuos elektros tinklus ir įrenginius patiria žemės savininkas ar jos naudotojas, turi būti atlyginta įstatymų nustatyta tvarka.

Pagal Specialiąsias žemės ir miško naudojimo sąlygas, ***elektros linijos apsaugos zonoje be elektros tinklų įmonės raštiško leidimo draudžiama:***

- statyti, kapitališkai remontuoti, rekonstruoti arba griauti pastatus, statinius ir inžinerinius tinklus;
- vykdyti kalnakasybos, krovimo, žemės kasybos bei lyginimo, sprogdinimo, melioravimo ir laistymo darbus;
- sodinti arba kirsti medžius ir krūmus;
- važiuoti mašinoms ar kitiems mechanizmom, kurių aukštis su kroviniu arba be jo yra daugiau kaip 4,5 metro nuo kelio paviršiaus (elektros oro linijos apsaugos zonoje);
- rengti gyvulių laikymo aikšteles, tvirti vielų užtvartas ir metalines tvoras.

Elektros linijos apsaugos zonoje draudžiama:

- įrengti žaidimų aikšteles, stadionus, turgavietes, visuomeninio transporto stoteles, visų rūšių mašinų ir mechanizmų aikšteles, organizuoti renginius, į kuriuos susirenka daug žmonių;
- sandėliuoti pašarus, šiaudus, trąšas, durpes, malkas ir kitas medžiagas;
- įrengti degalines, kuro ir tepalų sandėlius;
- įrengti sąvartynus, teršti gruntą ir atmosferą, kūrenti laužus;
- užgriozdinti kelius prie elektros tinklų objektų;
- leisti aitvarus ir kitokius skraidančiuosius įtaisus, taip pat kitaip pažeisti elektros oro linijos izoliaciją;
- sustoti visokiam transportui, išskyrus geležinkelio (330 kV ir aukštesnės įtampos elektros oro linijų apsaugos zonose).

Elektros tinklų įmonių darbuotojams suteikiama teisė elektros oro linijos apsaugos zonoje laisvai vaikščioti, o atliekant eksploatavimo bei remonto darbus - važinėti ir kasti žemę, įspėjus apie tai

žemės savininkus ar naudotojus. Kirsti medžius, esančius už proskynos, leidžiama tik suderinus tai su miško valdytoju ar savininku ir nustatytą tvarka įforminus medžių kirtimo dokumentus. Visais atvejais žemės ir miško savininkams ir naudotojams turi būti atlyginti padaryti nuostoliai. Vykdam bet kokią kitą ūkinę veiklą elektros tinklų apsaugos zonoje būtina laikytis Energetikos ministerijos patvirtintų Elektros tinklų apsaugos taisyklių.

Klaipėdos Danės upės slėnio nuo Biržos tilto iki Palangos kelio specialiojo plano sprendiniais ir Trylikos žemės sklypų buvusiam Šiaulių kaime, Klaipėdoje, kurių kadastriniai numeriai 2101/0039:461, 2101/0039:801, 2101/0039:818; 2101/0039:797; 2101/0039:370; 2101/0039:298; 2101/0039:939, 2101/0039:399, 2101/0039:410, 2101/0039:463 ir jų gretimųbių detaliojo plano planuojamoje raidos koncepcijoje prie Danės upės numatyta prieplauka mažesniu nei 100 m atstumu nuo specialiuoju planu planuojamos požeminės elektros kabelio linijos. Veikla požeminės elektros apsaugos zonoje turi būti vykdoma vadovaujantis Specialiosiomis žemės ir miško naudojimo sąlygomis bei Elektros tinklų apsaugos taisyklėmis. Elektros linijos apsaugai techninio projekto metu turės būti numatytos specialios techninės priemonės, o rengiant prieplaukos techninį projektą, jo sprendiniai turės būti suderinti su elektros liniją eksploatuojančia įmone.

1.2. Tinklų plėtrai (rekonstrukcijai) reikalingos teritorijos, žemės naudojimo ir tvarkymo reikalavimai.

Vadovaujantis Specialiosiomis žemės ir miško naudojimo sąlygomis, požeminės elektros kabelių linijos apsaugos zona – žemės juosta, kurios plotis po 1 metrą nuo linijos konstrukcijų kraštinių taškų. Rengiant specialiojo plano conceptualius sprendinius buvo priimtos preliminarios pagrindinės nuostatos, kuriomis vadovaujantis nustatomas inžinerinių tinklų planuojamoje teritorijoje koridorių plotis:

- Požeminio kabelio konstrukcijos plotis - apie 1,5 m;
- Požeminio kabelio apsaugos zona – po 1 metrą nuo kraštinių konstrukcijos taškų;
- Požeminio kabelio konstrukcijos ir apsaugos zonos plotis - apie 3,5 m.

Klojant požeminį kabelį, bus reikalingas kabelio movų įrengimas. Jos bus įrengiamos kas 1÷1,5 km (tiksliau išaiškės rengiant techninius projektus). Tose vietose, kur bus įrengiamos movos, apsaugos zonos plotis sieks ne 3,5 m, o 4-5 m.

Parengus ir patvirtinus specialųjį planą, prieš atliekant kabelio įrengimo darbus turės būti parengti techniniai projektai kurių apimtyje bus parenkamas optimalus kabelio klojimo būdas, patikslinamos apsaugos zonos, atstumai ir kiti techniniai parametrai bei investicijų poreikis. Visa tai turės būti atliekama vadovaujantis Elektros linijų ir instaliacijos įrengimo taisyklėmis.

Pagal Elektros tinklų apsaugos taisyklių nuostatas, požeminėms KL nustatytos šios apsaugos zonos:

- išilgai **požeminių** KL – žemės juosta, kurios horizontalus plotis abiejose linijos pusėse nuo KL konstrukcijų kraštų – 1 m, o atstumas iki statinių pamatų – 0,6 m;
- išilgai **povandeninių** KL – vandens sluoksnis, kurio horizontalus plotis abiejose linijos pusėse nuo kraštinių kabelių – 100 m.

Požeminio elektros kabelio trasa numatyta atsižvelgiant į esamas ir detaliaisiais planais suplanuotas inžinerinių tinklų apsaugos zonas bei komunikacinius koridorius. Pradedant nuo TP 110/10 kV „Uostas“, kabelio linija trasuojama ją priartinant prie Stadiono g. ir šalia jos esančių komunikacinių koridorių.

Prie parko teritorijos trasos priartinti link Pušyno gatvės nėra galimybės, nes AB „LITGRID“ kelia reikalavimą kabelio linijos trasą atitraukti 8 m nuo esamų 110 kV elektros oro linijos atramų ir nenumatyti oro linijos po asfaltuota Pušyno gatvės danga. Šioje vietoje taip pat numatomas komunikacijų koridoriaus išplėtimas (žr. brėžinį „Sprendiniai“).

Toliau kabelio linijos trasa numatyta atsižvelgiant į žemės sklypo Herkaus Manto g. 84 detaliojo plano, patvirtinto 2010 m. lapkričio 23 d. Klaipėdos miesto savivaldybės administracijos direktoriaus įsakymu Nr. AD1-2078 sprendinius. Šioje vietoje elektros kabelio trasa ir jos apsaugos zona numatyta esamų ir numatytų komunikacinių koridorių ribose, kurios nežymiai išplečiamos ties kultūros vertybe „Miesto istorinė dalis“. Elektros kabelio linija planuojama taip, kad nepatektų į šios kultūros vertybės apsaugos zonas, todėl poveikio šiai vertybei nebus.

Kabelio linijos trasa tęsiama palei Kaštonų gatvę, nuo jos nukrypstant ir formuojant komunikacijų koridorių esamos oro linijos apsaugos zonoje. Požeminė kabelio linija numatoma lygiagrečiai esamiems garažų pastatams iki Pievų gatvės, kur šiek tiek platinamas komunikacijų koridorius, kertama Pievų gatvė ir trasuojama lygiagrečiai esamų inžinerinių tinklų apsaugos zonų ir detaliuoju planu, patvirtintu 2011 m. birželio 22 d. įsakymu Nr. AD1-1286, suplanuotų komunikacinių koridorių. Šioje vietoje platinami komunikaciniai koridoriai.

Koncepcijos rengimo stadijoje buvo išnagrinėti įvairūs elektros kabelio linijos trasavimo variantai. Trasavimo variantais 1C, 2 ir 2A buvo siūloma kabelio linija kirsti Danės upę lygiagrečiai Liepų gatvei, tačiau paaiškėjo, kad dėl teritorijos urbanizacijos intensyvumo, kabelio liniją šioje vietoje įrengti būtų itin sudėtinga, o specialiojo plano sprendiniai būtų rengiami už planuojamos teritorijos ribų, todėl 2012 m. kovo 13 d. įvyko darbo grupės pasitarimas, kurio metu specialiojo plano rengėjai ir organizatoriai nusprendė, kad pasirinkta turėtų būti koncepcijos Nr. 2 alternatyva Nr. 1 (trasavimo variantas Nr. 1), t.y. požeminė elektros linija turėtų būti tiesiama esamos oro linijos apsaugos zonos ribose iki dvigrandės oro linijos Klaipėda – Palanga, Klaipėda – Kretinga I atramos Nr. 37. Atsižvelgiant į visa tai, rengiamo specialiojo plano sprendiniais elektros kabelio linijos trasa nenumatoma raidos koncepcijoje (patvirtinta Klaipėdos miesto savivaldybės tarybos 2010 m. rugsėjo 8 d. sprendimu Nr. T2-23) nurodytoje komunikacinio koridoriaus vietoje.

Atsižvelgiant į teritorijų planavimo dokumentais numatytą prieplaukos vietą, elektros kabelio trasa ties Danės upe buvo numatyta išeinant iš esamos elektros oro linijos apsaugos zonos ribų ir priartinant ją prie planuojamos teritorijos ribų. Šioje vietoje šiuo metu įteisintų sklypų nėra.

Komunikacinių koridorių formavimas ir išplėtimo poreikis aprašyti aukščiau ir nurodyti brėžinyje „Sprendiniai“. Sprendiniai koridorių naudojimui pateikti pjūviuose.

Poveikio melioracinėms sistemoms nebus, nes toje teritorijos dalyje, kur numatomi specialiojo plano sprendiniai, melioracijos įrenginiai neišvystyti.

Specialiojo plano sprendiniais nurodytos preliminarios sklypų, kuriuos būtų galima suformuoti atsilaisvinusiuose plotuose, ribos. Specialiuoju planu sklypai neformuojami, preliminarios sklypų ribos nurodytos tik teritorijos įsisavinimo galimybėms įvertinti.

Kabelio linijos (KL) trasavimo pagrindiniai reikalavimai

KL gylis nuo išlyginto žemės paviršiaus 110 kV įtampos kabeliams turi būti ne mažesnis kaip 1,5 m, o klojant mažesniame gylyje turi būti naudojamos specialios apsaugos priemonės. 110 kV įtampos kabeliai tiesiogiai žemėje (išskyrus sankirtas) neturi būti tiesiami giliau kaip 2 m. Tranšėjose nutiestų kabelių apsauga nuo mechaninių pažeidimų priklauso nuo kabelių svarbos, įtampos, paklojimo gylio ir vietos. Kabelių apsaugos priemonių (apsauginių juostų) mechaninis atsparumas turi būti ne mažesnis kaip 6 MPa, 110 kV įtampos kabeliai turi būti uždengti ne plonesnėmis kaip 50 mm gelžbetoninėmis plokštėmis. Rekomenduojamas trasos posūkio kampas – ne daugiau 45 laipsnių.

Horizontalusis atstumas ***tarp lygiagrečiai klojamų kabelių*** turi būti ne mažesnis kaip 0,5 m. Šiuo atveju 110 kV įtampos kabeliai atskiriami vieni nuo kitų ir nuo kitų kabelių vertikaliomis, ne žemesnėmis kaip 0,1 m aukščio gelžbetoninėmis plokštėmis. Be to, reikia įvertinti elektromagnetinę įtaką ryšių kabeliams.

Taip pat turi būti išlaikomas 0,5 m atstumas tarp kabelių, kuriuos eksploatuoja skirtingi operatoriai, taip pat tarp galios ir ***ryšių kabelių***. Įvertinus vietos sąlygas, ankštose zonose šis atstumas neturi būti mažesnis kaip 0,1 m. Ryšių linijas eksploatuojančios įmonės turi numatyti priemones ryšio kabeliams nuo galimų pažeidimų dėl galios kabelių gedimų apsaugoti.

Įrengiant KL **želdiniuose**, atstumas nuo kabelių iki medžių kamienų turi būti ne mažesnis kaip 2 m. Klojant kabelius krūmais apsodintose žaliosiose zonose arba ankštose zonose prie medžių kamienų, nurodyti atstumai turi būti ne mažesni kaip 0,75 m. Siekiant nepažeisti šaknų sistemos šiose vietose kabeliai turi būti klojami vamzdžiuose.

Mažiausias leistinas atstumas nuo kabelių linijų iki 10 bar slėgio **dujotiekių** polietilenuose vamzdžių grunte – 1 m. 110 kV įtampos KL ir vamzdžių suartėjimo ruožuose, ne ilgesniuose kaip 50 m, horizontalieji atstumai nuo kabelių iki vamzdžių, išskyrus degių skysčių ir plieninių dujotiekių vamzdžius, turi būti ne mažesni kaip 0,5 m, jeigu tarp vamzdžių ir kabelių bus įrengta apsauginė atitvara, visiškai apsauganti kabelius nuo mechaninių pažeidimų. Kabeliai lygiagrečiai virš vamzdžių ir po jais neturi būti tiesiami.

KL kertant **vamzdžius**, tarp jų naftotiekus ir dujotiekus, atstumas tarp kabelio ir vamzdžių turi būti ne mažesnis kaip 0,5 m. Susikertant alyvos pripildytai KL ir vamzdžiui, atstumas tarp jų turi būti ne mažesnis kaip 1 m. Ankštuose ruožuose šis atstumas turi būti ne mažesnis kaip 0,25 m, jeigu kabeliai klojami vamzdžiuose arba uždengtuose gelžbetoniniuose loviuose.

Tiesiant kabelius lygiagrečiai su šilumotiekiais, atstumas tarp kabelio ir **šilumotiekio** kanalo sienelės turi būti ne mažesnis kaip 2 m.

Tiesiant KL lygiagrečiai su **geležinkeliais**, kabeliai turi būti tiesiami už geležinkelio zonos ribų. Geležinkelio zonoje kabeliai turi būti tiesiami tik suderinus su geležinkelį eksploatuojančiomis įmonėmis, tačiau atstumas nuo kabelio iki plačiojo geležinkelio kraštinio bėgio turi būti ne mažesnis kaip 3,2 m, iki siaurojo geležinkelio kraštinio bėgio – 2,8 m, iki elektrifikuoto geležinkelio kontaktinio ir laidinio radijo transliacijos linijų (toliau – LRTL) tinklo atramų pamatų – ne mažesnis kaip 1 m. Ankštuose ruožuose klojant mažesniais atstumais, kabeliai visame priartėjimo ruože turi būti klojami blokuose arba vamzdžiuose. Kai geležinkeliai elektrifikuoti nuolatine srove, kabeliai turi būti klojami izoliuojamuose blokuose ir vamzdžiuose (impregnuotuose gudronu arba bitumu ir pan.).

KL **kertant geležinkelius ir kelius**, kabeliai visoje kelio zonoje turi būti klojami tuneliuose, blokuose arba vamzdžiuose – ne mažesniame gylyje kaip nustato kelių techniniai norminiai dokumentai. Geležinkelio kirtimas pageidautinas ne didesniu kaip 60 laipsnių kampu.

Kertant KL upes, kanalus ir pan., kabelius pakrantėse ir sekliose vietose ir laivininkystės ir plukdyto ruožuose reikia įkasti į dugną ne mažiau kaip 1 m, o klojant alyvos pripildytą KL – ne mažiau kaip 2 m. Tarp kabelių, įkasamų į upės dugną, turi būti ne mažesnis kaip 0,25 m atstumas. Naujų klojamų povandeninių KL atstumas nuo eksploatuojamų KL turi būti ne mažesnis kaip 1,25 vandens telkinio gylio, apskaičiuoto pagal daugiametį vidutinį vandens lygį. Vandenyje lygiagrečiai klojant alyvos pripildytą KL ir iki 35 kV įtampos KL, horizontalusis atstumas tarp jų turi būti ne mažesnis kaip 1,25 vandens telkinio gylio, apskaičiuoto pagal daugiametį vidutinį vandens lygį, bet ne mažesnis kaip 20 m. Horizontalusis atstumas nuo įkastų į upių, kanalų ir kitų vandens telkinių dugną kabelių iki vamzdžių (naftotiekių, dujotiekių ir pan.) turi būti nustatomas projekte, atsižvelgiant į kasimo darbų, atliekamų klojant vamzdžius ir kabelius, rūšį, ir turi būti ne mažesnis kaip 50 m. Ankštuose trasos ruožuose šis atstumas turi būti ne mažesnis kaip 15 m.

Atlaisvinamų nuo apribojimų žemės plotų palyginimas

Rengiant 110 kV oro linijos atšakos nuo Stadiono g. iki magistralinio kelio A13 pakeitimo kabeline linija specialiojo plano sprendinius, buvo įvertinti atlaisvinami nuo elektros linijų apsaugos zonos apribojimų žemės plotai (žr. 1.2.1 lentelę).

1.2.1 lentelė. Atlaisvinamų nuo elektros linijų apsaugos zonų žemės plotų palyginamieji duomenys.

Rodiklis	Rodiklio reikšmė esamoje situacijoje	Rodiklio reikšmė įgyvendinus specialiojo plano sprendinius	Rodiklio pokytis, lyginant specialiojo plano sprendinius su esama situacija	Rodiklio pokytis, lyginant specialiojo plano sprendinius su esama situacija
Oro linijos ar požeminio elektros kabelio trasos ilgis	4659 m	4788 m	129 m	+ 2,77 %

Rodiklis	Rodiklio reikšmė esamoje situacijoje	Rodiklio reikšmė įgyvendinus specialiojo plano sprendinius	Rodiklio pokytis, lyginant specialiojo plano sprendinius su esama situacija	Rodiklio pokytis, lyginant specialiojo plano sprendinius su esama situacija
Bendras elektros oro linijos ar požeminio kabelio atšakos Uostas I, II apsaugos zonos plotas	23,3 ha	2,72 ha	- 20,58 ha	- 88,33 %
Bendras elektros oro linijos ar požeminio kabelio atšakos Uostas I, II apsaugos zonos plotas valstybinėje žemėje	18,11 ha	2,42 ha	- 15,69 ha	- 86,64 %
Bendras elektros oro linijos ar požeminio kabelio atšakos Uostas I, II apsaugos zonos plotas sklypuose	5,19 ha	0,3 ha	- 4,89 ha	- 94,22 %

Rengiant sprendinius, buvo preliminarai pažymėti sklypai, kuriuos būtų galima suformuoti atsilaisvinusiuose nuo apribojimų žemės plotuose. Šių sklypų konfiguracija sąlyginė, sklypai turėtų būti formuojami rengiant žemesnio lygmens planavimo dokumentus. Tokių sklypų plotas sudaro apie 6,53 ha.

Esama oro linija ir jos apsaugos zona patenka į 30 registruotų sklypų ir 5 neregistruotus sklypus. Įgyvendinus specialiojo plano sprendinius, požeminio kabelio linija ir/ar jos apsaugos zona patektų į 6 sklypus.

Sklypai, kuriuose bus sumažintas, tačiau išliks elektros linijų apsaugos zonų sąlygojamų apribojimų plotas, pateikti 1.2.2 lentelėje (pagal VĮ „Registru centras“ duomenis).

1.2.2 lentelė. Sklypų, kuriuose bus sumažintas elektros linijų apsaugos zonų sąlygojamų apribojimų plotas

Eil. Nr.	Kadastrinis Nr.	Sklypo savininkai	Buvęs apribojimų plotas, kv.m.	Numatomas apribojimų plotas, kv.m.
1.	2101/8001:4	Lietuvos Respublika; AB "Lietuvos geležinkeliai" ¹ ; Nacionalinė žemės tarnyba prie Žemės ūkio ministerijos ¹	3407	140
2.	2101/0001:329	Lietuvos Respublika; Nacionalinė žemės tarnyba prie Žemės ūkio ministerijos ¹ ; AB "Lietuvos energijos gamyba" ²	2237	105
3.	2101/0002:893	Klaipėdos miesto savivaldybė; Lietuvos Respublika; Nacionalinė žemės tarnyba prie Žemės ūkio ministerijos ¹ ; Biudžetinė įstaiga Klaipėdos miesto sporto centras ¹ ; Klaipėdos "Žemynos" gimnazija" ¹	4750	189
4.	2101/0002:794	AB LESTO; UAB "Baltisches Haus"; Lietuvos Respublika; AB "Klaipėdos vanduo "; Nacionalinė žemės tarnyba prie Žemės ūkio ministerijos ¹ ; Klaipėdos universitetas ¹ ; UAB "Eurotela" ² ; UAB " Baltisches Haus" ² ; UAB "PALINK" ² ; UAB "Raigėda" ² ; UAB "Boulera" ² ;	20740	1508

Eil. Nr.	Kadastrinis Nr.	Sklypo savininkai	Buęs apribojimų plotas, kv.m.	Numatomas apribojimų plotas, kv.m.
		Vičiūnų restoranų grupė, UAB ² ; Petro Narmonto individuali įmonė ² ; VŠĮ Klaipėdos mokslo ir technologijų parkas ²		
5.	2101/0001:779	Stanislava Rimutė Masienė; Antanas Masys; Albertas Algirtas Adomaitis	5021	10
6.	2101/0002:106	Lietuvos Respublika; Nacionalinė žemės tarnyba prie Žemės ūkio ministerijos ¹	1283	44
7.	2101/0002:982	Lietuvos Respublika; Klaipėdos miesto savivaldybė; Nacionalinė žemės tarnyba prie Žemės ūkio ministerijos ¹ ; Klaipėdos "Verdenės" pagrindinė mokykla ¹ ; Klaipėdos miesto savivaldybė ³	776	59

¹ – patikėjimo teisė

² – servituto turėtojas

³ – sudaryta nuomos sutartis, panaudos sutartis arba jungtinės veiklos sutartis

Atlikus 110 kV požeminio kabelio įrengimo darbus, visas darbų teritorijoje esantis gerbūvis turi būti atstatytas į pradinę padėtį. Rengiant požeminio kabelio techninį projektą būtina numatyti visų inžinerinių tinklų išsaugojimą. Nesant galimybės jų išsaugoti, turi būti numatytos priemonės esamų inžinerinių tinklų perkėlimui, išlaikant apsaugos zonų reikalavimus, vadovaujantis Specialiosiomis žemės ir miško sąlygomis.

2. SPRENDINIŲ POVEIKIO VERTINIMO ATASKAITA

Teritorijų planavimo dokumentų sprendinių poveikio vertinimo tvarkos aprašo 2 priedas „Teritorijų planavimo dokumentų sprendinių poveikio vertinimo lentelė“ (užpildyta pagal aprašo 1 priedo klausimą)

1.	Teritorijų planavimo dokumento organizatorius Klaipėdos miesto savivaldybės administracijos direktorė, Liepų g. 11, LT-91502 Klaipėda, tel. (8 46) 396066, faks. (8 46) 396023, elektroninis paštas info@klaipeda.lt , internetinis tinklalapis: www.klaipeda.lt
2.	Teritorijų planavimo dokumento rengėjas UAB „SKB statyba“, Smolensko g. 10, LT-03201 Vilnius, tel. (8~5) 2788753, faksas (8~5) 2788037, e-paštas: info@skb.lt . Projekto vadovas Arvydas Tamošaitis, e-paštas: arvydas.tamosaitis@s-strategija.lt .
3.	Teritorijų planavimo dokumento pavadinimas 110 kV oro linijos atšakos nuo Stadiono g. iki magistralinio kelio A13 pakeitimo kabeline linija specialusis planas
4.	Ryšys su planuojamai teritorijai galiojančiais teritorijų planavimo dokumentais Rengiant specialųjį planą, buvo įvertinti šių planavimo dokumentų sprendiniai: Lietuvos Respublikos teritorijos bendrasis planas; Klaipėdos miesto bendrasis planas; Energijos rūšies pasirinkimo ir naudojimo šildymui Klaipėdos mieste specialusis planas ir reglamentas; Klaipėdos miesto vandens tiekimo ir nuotekų tvarkymo infrastruktūros plėtros specialusis planas; Klaipėdos miesto ir gretimų teritorijų lietaus nuotekų tinklų specialusis planas; Danės upės slėnio teritorijos nuo Biržos tilto iki Palangos kelio specialusis planas; Teritorijos prie „Žalgirio“ stadiono detalusis planas; Poilsio parko prie Herkaus Manto g. detalusis planas; Kvartalo tarp Herkaus Manto, Kosmonautų, Kretingos, Įgulės g. detalusis planas; Žemės sklypo Herkaus Manto g. 84, Klaipėdoje detalusis planas; Žemės sklypo Kretingos g. 20 detalusis planas; Kvartalo prie Kosmonautų g. tęsinio iki Pievų ir Rokiškio gatvių detalusis planas; Teritorijos prie Kosmonautų g. tęsinio (dabar Šiaurės pr.) detalusis planas; Didelių gabaritų atliekų surinkimo aikštelės įrengimo prie Šiaurės prospekto, Klaipėdoje, detalusis planas; Nuotekų siurblynės Pakrantės g. detalusis planas; Žemės sklypo buvusiam Šaulių kaime, kurio kadastrinis adresas 2101/0039:414, Klaipėdoje, detalusis planas; „Trylikos žemės sklypų buvusiam Šaulių kaime, Klaipėdoje, kurių kadastriniai numeriai 20101/0039:464, 20101/0039:559, 20101/0039:459, 20101/0039:461, 20101/0039:801, 20101/0039:818, 20101/0039:797, 20101/0039:370, 20101/0039:298, 20101/0039:939, 20101/0039:399, 20101/0039:410, 20101/0039:463 ir jų gretimybių detaliojo plano koncepcija“; „Asmeninio ūkio žemės sklypų, esančių Klaipėdos miestui priskirtoje teritorijoje (Turalaukio k.v.) išdėstymo plano projekto patikslinimas.“
5.	Ryšys su patvirtintais ilgalaikiais ar vidutinės trukmės strateginio planavimo dokumentais Klaipėdos miesto plėtros strateginis planas, patvirtintu Klaipėdos miesto savivaldybės tarybos 2001 m. balandžio 26 d. sprendimu Nr. 110
6.	Status quo situacija Esama elektros oro linija generuoja elektromagnetinę spinduliuotę, kuri gali turėti tiesioginį ar netiesioginį poveikį žmogaus sveikatai ir gamtinei aplinkai; dėl esamų 110 kV elektros oro linijos atramų išlieka teritorijos vizualinė tarša, kuri neigiamai įtakoja gyvenamųjų namų ir rekreacinių teritorijų plėtrą ir išnaudojimo potencialą. Kadangi aukštos įtampos elektros oro linijos apsaugos zonių reikalinga sąlyginai didelė teritorija (110 kV OL apsaugos zona – po 20 m nuo kraštinių laidų, o kabelio linijos – po 1 m nuo konstrukcijos taškų), tikėtina, kad teritorija taip ir nebus tinkamai išnaudota, nors jos potencialas išties didelis.

7.	<p>Tikslas, kurio siekiama įgyvendinant teritorijų planavimo sprendinius Nustatyti ir rezervuoti teritoriją, kurioje bus klojama kabelinė linija, nustatant šios teritorijos naudojimo, tvarkymo, apsaugos priemones bei kitus reikalavimus, atlaisvinant žemės sklypus, esančius linijos apsaugos zonoje</p>		
8.	<p>Galimo sprendinių poveikio vertinimas (pateikiamas apibendrintas poveikio aprašymas ir įvertinimas) 110 kV oro linijos atšakos nuo Stadiono g. iki magistralinio kelio A13 pakeitimo kabeline linija specialiuoju planu yra nustatomos teritorijos 110 kV oro linijos keitimui į kabelinę liniją. Specialiuoju planu nustatyta teritorija bus detalizuojama detaliaisiais planais ar techniniais projektais, kurių apimtyje turės būti įvertintos atskirų teritorijos vietų geologinės ir inžinerinės sistemos elementai, taip pat techniniu projektu bus nustatoma kabelio tiesimo technologija, naudojamos medžiagos, atstumai ir kiti techniniai sprendimai. 110 kV oro linijos keitimas į kabelinę liniją turės būti vykdomas vadovaujantis LR Vyriausybės 1992 m. gegužės 12 d. nutarimu Nr. 343 „Dėl specialiųjų žemės ir miško naudojimo sąlygų“ (su vėlesniais pakeitimais), Elektros tinklų apsaugos taisyklėmis (Žin., 2010, Nr. 39-1877; 2011, Nr. 14-627), LR Energetikos įstatymu 2002 m. gegužės 16 d. Nr. IX-884 (su vėlesniais pakeitimais) ir kitais aktualiais teisės aktais, normatyvais, instrukcijomis ir pan. Kabelio klojimo būdas, apsaugos zonos, atstumai ir kiti techniniai sprendimai yra nustatomi ir aprašomi techninio projekto rengimo metu. Kadangi didžioji dalis teritorijos yra urbanizuota, neigiamo poveikio specialiojo plano sprendiniai jai nesukels, o atvirkščiai – darys teigiamą poveikį aplinkai. Planuojama ūkinė veikla – elektros tinklų eksploatacija. Specialiojo plano sprendiniai atitinka planuojamoje teritorijoje parengtų teritorijų planavimo dokumentų sprendinius ir neigiamo poveikio gamtinei aplinkai, kraštovaizdžiui neturės. Vadovaujantis Klaipėdos miesto savivaldybės administracijos Architektūros ir miesto planavimo skyriaus 2010 m. gruodžio 16 d. planavimo sąlygomis Nr. AR9-65, buvo įvertintas sprendinių atitikimas patvirtintiems planavimo dokumentams ir Klaipėdos miesto bendrajam planui, Klaipėdos miesto plėtros strateginiam planui. Specialiojo plano sprendiniai šiems dokumentams neprieštaruja. Sprendiniai parengti vadovaujantis Specialiosiomis žemės ir miško naudojimo sąlygomis. Taip pat įvertinti žemės reformos patvirtinti projektai planuojamoje teritorijoje. Specialiojo plano sprendiniai rengiami teritorijai, kurioje nėra išvystyti melioracijos įrenginiai. Susisiekimo ir eismo organizavimas specialiuoju planu nesprenžiamas, kabelio linija numatyta už gatvių važiuojamųjų dalių ribų, todėl poveikio šiuo aspektu nebus. Įgyvendinus rengiamo specialiojo plano sprendinius, sumažės elektros tinklų sąlygojamų apribojimų plotas, sumažės teritorijos vizualinė tarša, poveikis visuomenės sveikatai (dėl elektromagnetinės spinduliuotės). Galima daryti išvadą, kad šio specialiojo plano sprendinių įgyvendinimas, nežiūrint trumpalaikių nepatogumų (statybos metu) turės teigiamą poveikį ne tik planuojamai, bet ir aplinkinei teritorijai ir joje gyvenantiems žmonėms.</p>		
	Vertinimo aspektai	Teigiamas (trumpalaikis, ilgalaikis) poveikis	Neigiamas (trumpalaikis, ilgalaikis) poveikis
9.	Sprendinio poveikis: teritorijos vystymo darnai ir (ar) planuojamai veiklos sričiai	Teigiamas ilgalaikis: Įgyvendinus specialiojo plano sprendinius, bus sumažintas apribojimų plotas, atsiras galimybė geriau įsisavinti patrauklias miesto teritorijas	-

ekonominei aplinkai	Teigiamas ilgalaikis: Įgyvendinus specialiojo plano sprendinius, bus galima geriau įsisavinti patrauklias miesto teritorijas, o panaikinta vizualinė tarša tik dar labiau padidins jos patrauklumą	-
socialinei aplinkai	Teigiamas ilgalaikis: Įgyvendinus specialiojo plano sprendinius, bus panaikinta vizualinė tarša miesto parko teritorijoje, sumažintas elektromagnetinės spinduliuotės poveikis gyvenamosiose ir visuomeninėse teritorijose, o padidėjus teritorijos patrauklumui – tikėtina, kad bus sukurta daugiau darbo vietų.	-
gamtinei aplinkai ir kraštovaizdžiui	Teigiamas ilgalaikis: Įgyvendinus specialiojo plano sprendinius, bus panaikinta vizualinė tarša, sumažės elektromagnetinės spinduliuotės galimybė	-
10. Siūlomos alternatyvos poveikis: -		

Inžinierė

Audronė Miniotaitė

3. BRĖŽINIAI

Brėžinių žiniaraštis

Sprendinių brėžinys	3 lapai
Schema su preliminariais atsilaisvinančiais sklypais buvusioje 110 kV elektros oro linijos apsaugos zonoje	1 lapas