



**KLAIPĖDOS MIESTO SAVIVALDYBĖS
ADMINISTRACIJOS DIREKTORIUS**

ĮSAKYMAS

**DĖL 110 KV ORO LINIJOS ATŠAKOS NUO STADIONO G. IKI MAGISTRALINIO
KELIO A13 PAKEITIMO KABELINE LINIJA SPECIALIOJO
PLANO PATVIRTINIMO**

2012 m. spalio 18 d. Nr. *AD1-2414*
Klaipėda

Vadovaudamasi Lietuvos Respublikos vietos savivaldos įstatymo 16 straipsnio 3 dalies 8 punktu, Lietuvos Respublikos teritorijų planavimo įstatymo 18 straipsniu, Lietuvos Respublikos energetikos ministro ir Lietuvos Respublikos aplinkos ministro 2011 m. sausio 24 d. įsakymu Nr. 1-10/D1-61 patvirtintų Infrastruktūros plėtros (šilumos, elektros, dujų ir naftos tiekimo tinklų) specialiųjų planų rengimo taisyklių 30.2 papunkčiu, Klaipėdos miesto savivaldybės tarybos 2009 m. lapkričio 26 d. sprendimu Nr. T2-390 „Dėl pavedimo Klaipėdos miesto savivaldybės administracijos direktoriui tvirtinti specialiuosius ir detaliuosius planus bei Klaipėdos miesto savivaldybės tarybos 2007 m. gruodžio 20 d. sprendimo Nr. T2-407 pripažinimo netekusiu galios“ ir atsižvelgdama į Valstybinės teritorijų planavimo ir statybos inspekcijos prie Aplinkos ministerijos Klaipėdos teritorijų planavimo ir statybos valstybinės priežiūros skyriaus teritorijų planavimo dokumento 2012 m. spalio 1 d. patikrinimo aktą Nr. TP1-1952:

1. Tvirtinu 110 kV oro linijos atšakos nuo Stadiono g. iki magistralinio kelio A13 pakeitimo kabeline linija specialųjį planą (pridedami specialiojo plano sprendiniai – brėžinys ir aiškinamasis raštas, iš viso 12 lapų).

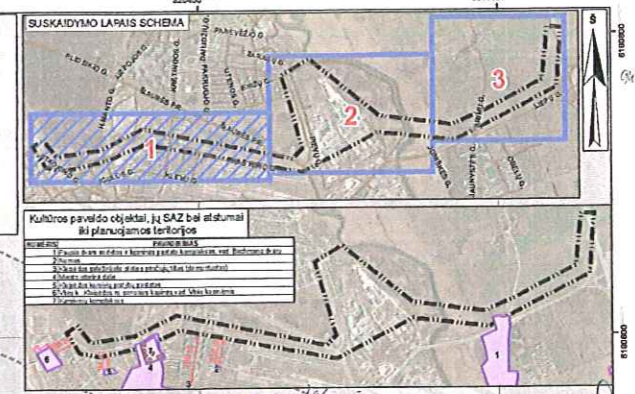
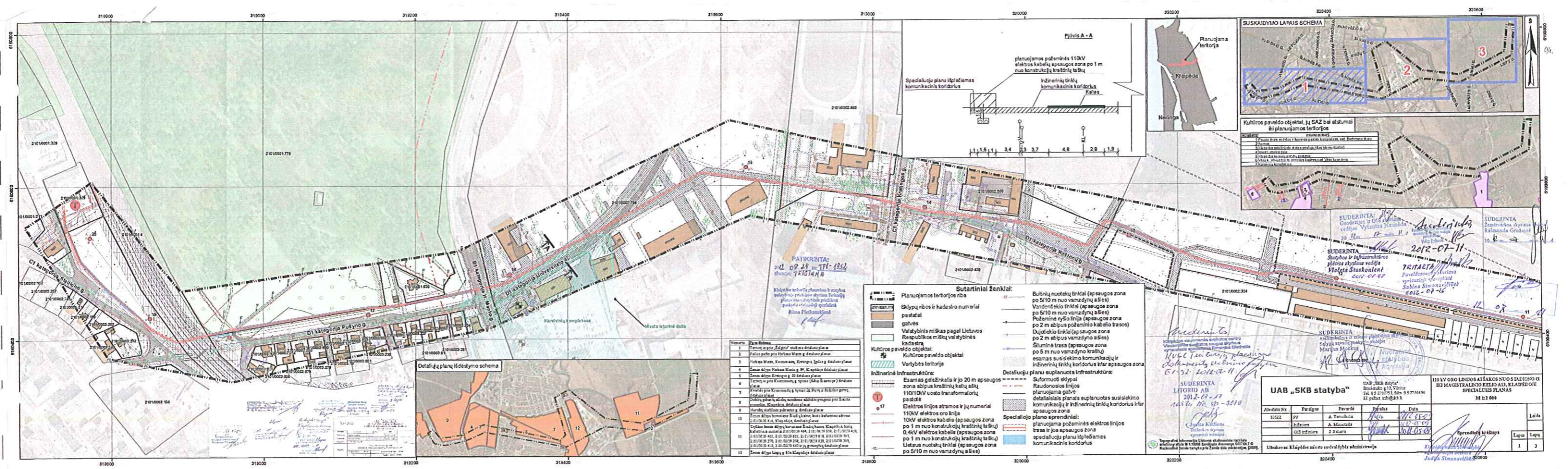
2. Nustatau, kad patvirtintas specialusis planas įsigalioja kitą dieną po oficialaus informacinio pranešimo vietinėje spaudoje apie jo patvirtinimą ir viso teritorijų planavimo dokumento paskelbimo Klaipėdos miesto savivaldybės interneto tinklalapyje.

Šis įsakymas gali būti skundžiamas Lietuvos Respublikos administracinių bylų teisenos įstatymo nustatyta tvarka Klaipėdos apygardos administraciniam teismui.

Savivaldybės administracijos direktorė



Judita Simonavičiūtė



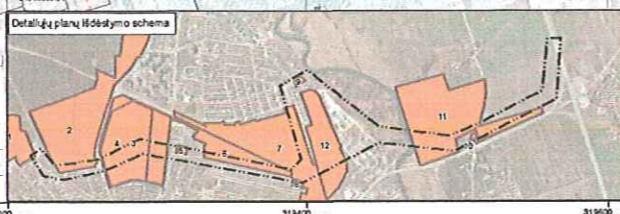
SUDERINTA:
Gediminas ir Gais Vainius
vedėjas Vytautas Nemeška
2012-07-11

SUDERINTA:
Svajūnas ir Jūratė
vedėjas Vytas Štikonas
2012-07-11

SUDERINTA:
Svajūnas ir Jūratė
vedėjas Vytas Štikonas
2012-07-11

Sutartiniai ženklai:

Planuojamos teritorijos riba	Bulinčių nuotekų tinklai (apsaugos zona po 5/10 m nuo vamzdžių ašies)
Sklypų ribos ir kadastriniai numerai	Vandenties tinklai (apsaugos zona po 5/10 m nuo vamzdžių ašies)
gatvės	Požeminė ryšio linija (apsaugos zona po 2 m abipus požeminio kabelio trasos)
Valstybinis miškas pagal Lietuvos Respublikos miškų valstybinės kadastrą	Dujotiesio tinklai (apsaugos zona po 2 m abipus vamzdžio ašies)
Kultūros paveldo objektai	Šiluminė trasa (apsaugos zona po 5 m nuo vamzdžio krašto)
Vertybės teritorija	esamas susisiekimo komunikacijų ir inžinerinių tinklų koridoriai ir apsaugos zona
Esamas geležinkelis ir jo 20 m apsaugos zona abipus kraštinį kelių abiejų 110/10kV uosto transformatorių pastatė	Detaliųjų planų suplanuota infrastruktūra:
Elektrinės linijos atšakos ir jų numerai	Suformuoti sklypai
110kV elektros oro linija	Raudonosios linijos
10kV elektros kabelis (apsaugos zona po 1 m nuo konstrukcijų kraštinių taškų)	planuojama gatvė
0,4kV elektros kabelis (apsaugos zona po 1 m nuo konstrukcijų kraštinių taškų)	detališasis planas suplanuotas susisiekimo komunikacijų ir inžinerinių tinklų koridoriai ir apsaugos zona
Užstatymo linijos (apsaugos zona po 5/10 m nuo vamzdžių ašies)	Specialiojo plano sprendiniai:
	planuojama požeminis elektros linijos trasa ir jos apsaugos zona
	specialiojo plano išplėtimas komunikacinis koridoriai



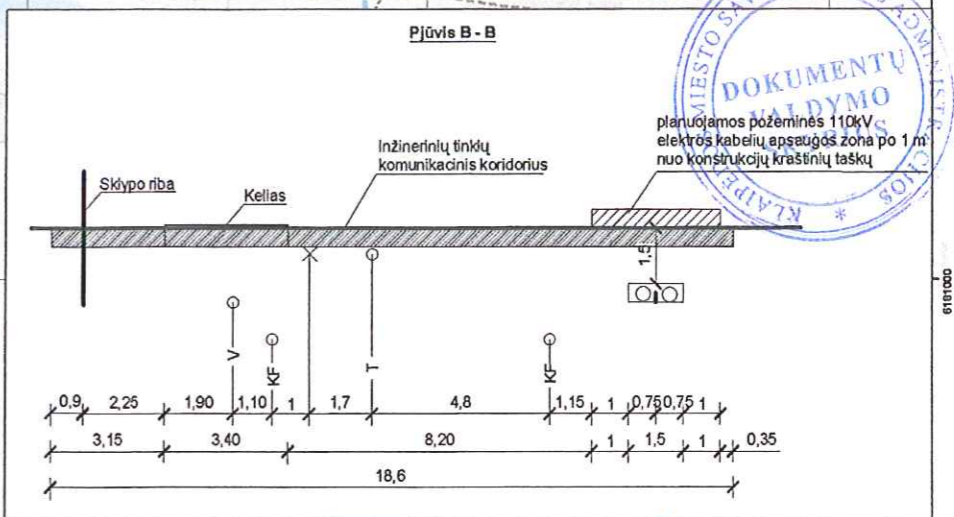
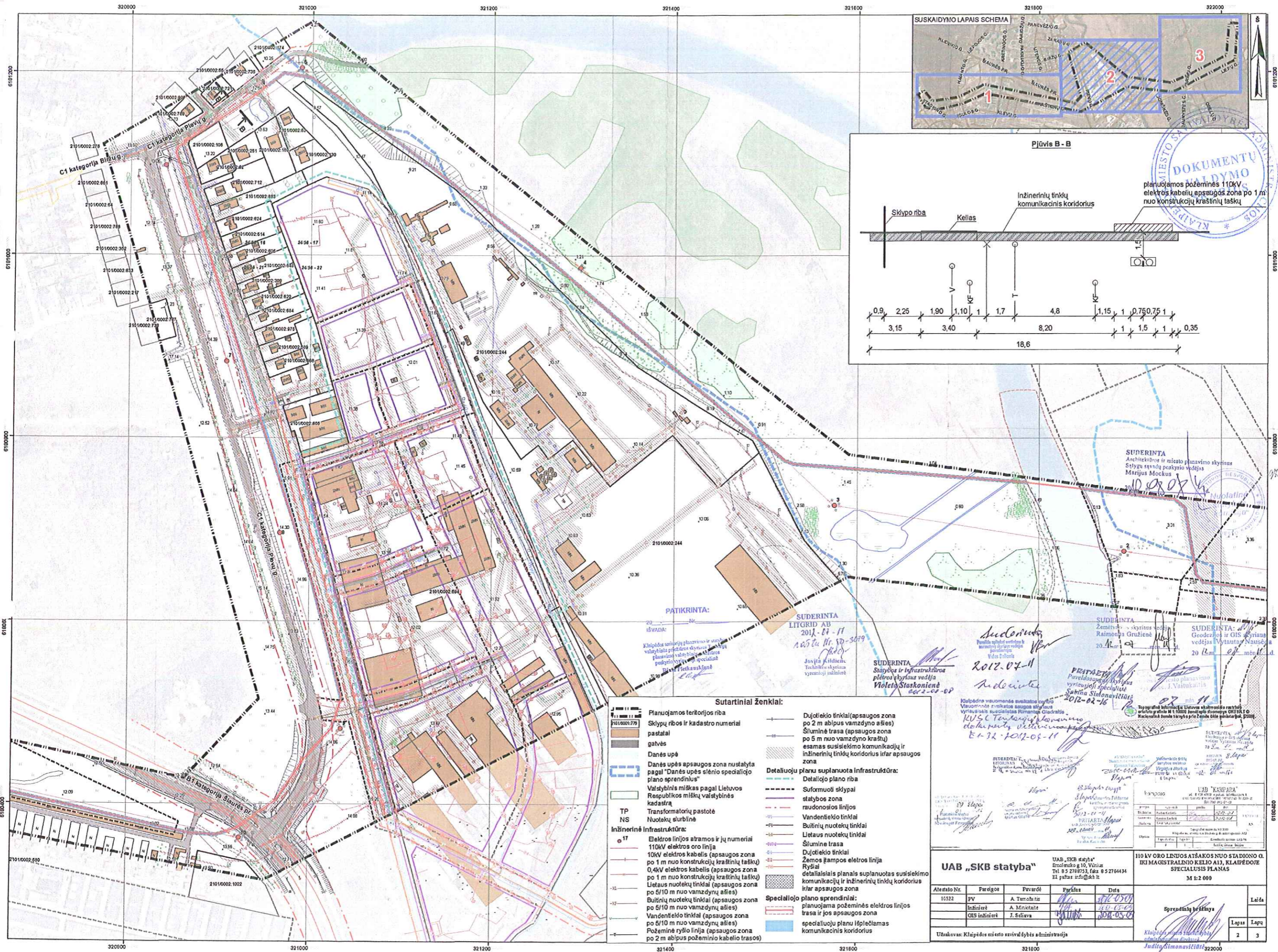
Šaltiniai:

1. Teritorijos planas „Apatinis“ sukurta 2012 m. gegužės mėn.
2. Planas patvirtintas Klaipėdos miesto savivaldybės administracijos direktoriaus 2012 m. gegužės 15 d. sprendimu.
3. Planas patvirtintas Klaipėdos miesto savivaldybės administracijos direktoriaus 2012 m. gegužės 15 d. sprendimu.
4. Planas patvirtintas Klaipėdos miesto savivaldybės administracijos direktoriaus 2012 m. gegužės 15 d. sprendimu.
5. Planas patvirtintas Klaipėdos miesto savivaldybės administracijos direktoriaus 2012 m. gegužės 15 d. sprendimu.
6. Planas patvirtintas Klaipėdos miesto savivaldybės administracijos direktoriaus 2012 m. gegužės 15 d. sprendimu.
7. Planas patvirtintas Klaipėdos miesto savivaldybės administracijos direktoriaus 2012 m. gegužės 15 d. sprendimu.
8. Planas patvirtintas Klaipėdos miesto savivaldybės administracijos direktoriaus 2012 m. gegužės 15 d. sprendimu.
9. Planas patvirtintas Klaipėdos miesto savivaldybės administracijos direktoriaus 2012 m. gegužės 15 d. sprendimu.
10. Planas patvirtintas Klaipėdos miesto savivaldybės administracijos direktoriaus 2012 m. gegužės 15 d. sprendimu.
11. Planas patvirtintas Klaipėdos miesto savivaldybės administracijos direktoriaus 2012 m. gegužės 15 d. sprendimu.
12. Planas patvirtintas Klaipėdos miesto savivaldybės administracijos direktoriaus 2012 m. gegužės 15 d. sprendimu.
13. Planas patvirtintas Klaipėdos miesto savivaldybės administracijos direktoriaus 2012 m. gegužės 15 d. sprendimu.

UAB „SKB statyba“

Alfabeto Nr.	Pardavėjas	Pirktas	Paraiškis	Data
E022	PV	A. Tumbaitis	1/14	2012-05-10
E023	Įdaras	A. Muzaitis	1/17	2012-05-10
G03	Įdaras	J. Štikonas	1/18	2012-05-10

UAB „SKB statyba“
Būkaleidžių g. 10, Vilnius
T. 85 272753, faksas 8 5 2720434
El. paštas skb@skb.lt



DOKUMENTŲ SAUGOJIMO
KLAIPĖDOS M. SAVIVALDYBĖS

- Sutartiniai ženklai:**
- Planuojamos teritorijos riba
 - Sklypų ribos ir kadastro numeriai
 - pastatai
 - gatvės
 - Danės upė
 - Danės upės apsaugos zona nustatyta pagal "Danės upės slėnio specialiojo plano sprendinius"
 - Valstybinis miškas pagal Lietuvos Respublikos miškų valstybinės kadastrą
 - TP
 - NS
 - Nuotekų siurbinė
 - Inžinerinė infrastruktūra:**
 - Elektrės linijos abramos ir jų numeriai
 - 110kV elektros oro linija
 - 10kV elektros kabelis (apsaugos zona po 1 m nuo konstrukcijų kraštinių taškų)
 - 0,4kV elektros kabelis (apsaugos zona po 1 m nuo konstrukcijų kraštinių taškų)
 - Lietaus nuotekų tinklai (apsaugos zona po 5/10 m nuo vamzdžių ašies)
 - Būtinųjų nuotekų tinklai (apsaugos zona po 5/10 m nuo vamzdžių ašies)
 - Vandentiekio tinklai (apsaugos zona po 5/10 m nuo vamzdžių ašies)
 - Požeminė ryšio linija (apsaugos zona po 2 m abipus požeminio kabelio trasos)
 - Dujotiekio tinklai (apsaugos zona po 2 m abipus vamzdžio ašies)
 - Šiluminė trasa (apsaugos zona po 5 m nuo vamzdžio kraštų)
 - esamas susisiekimo komunikacijų ir inžinerinių tinklų koridorius ir apsaugos zona
 - Detaliųjų planų suplanuota infrastruktūra:**
 - Detaliojo plano riba
 - Suformuoti sklypai
 - statybos zona
 - nuomosios linijos
 - Vandentiekio tinklai
 - Būtinųjų nuotekų tinklai
 - Lietaus nuotekų tinklai
 - Šiluminė trasa
 - Dujotiekio tinklai
 - Žemos įtampos elektros linija
 - Ryšiai
 - detalesis planas suplanuotas susisiekimo komunikacijų ir inžinerinių tinklų koridorius ir apsaugos zona
 - Specialiojo plano sprendiniai:**
 - planuojama požeminė elektros linijos trasa ir jos apsaugos zona
 - specialiuoju planu išplečiamas komunikacinis koridorius

PATIKRINTA:
išvada:
 Klaidos teritorijoje planavimo ir statybos valstybinis projektas vykdomas pagal planavimo ir statybos valstybinės specialiosios patikrinimo komisijos sprendimus.
 2012-07-11

SUDERINTA
LITGRID AB
 2012-07-11
 Nr. SD-5019
 Jovita Jildienė
 Techninės skyriaus vyriausioji inžinierė

SUDERINTA
 Statybos ir infrastruktūros plėtros skyriaus vedėja
Violeta Stoksonienė
 2012-07-09

Suderinta
 2012-07-11
 Raimonda Gruženė
 2012-07-11

SUDERINTA
 Žemėtvarkos ir GIS skyriaus vedėja
Vytautas Nausėda
 2012-07-11

SUDERINTA
 Žemėtvarkos ir GIS skyriaus vedėja
Vytautas Nausėda
 2012-07-11

PRITARTA
 Planavimo ir statybos valstybinės specialiosios patikrinimo komisijos sprendimas
 2012-07-11

PRITARTA
 Planavimo ir statybos valstybinės specialiosios patikrinimo komisijos sprendimas
 2012-07-11

Aliešio Nr.	Freigis	Pavardė	Parasas	Data
10522	PV	A. Tomalaite	[Parasas]	2012-07-09
	Inžinierė	A. Mankaitė	[Parasas]	2012-07-09
	GIS inžinierė	J. Selieva	[Parasas]	2012-07-09

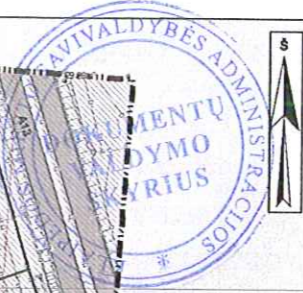
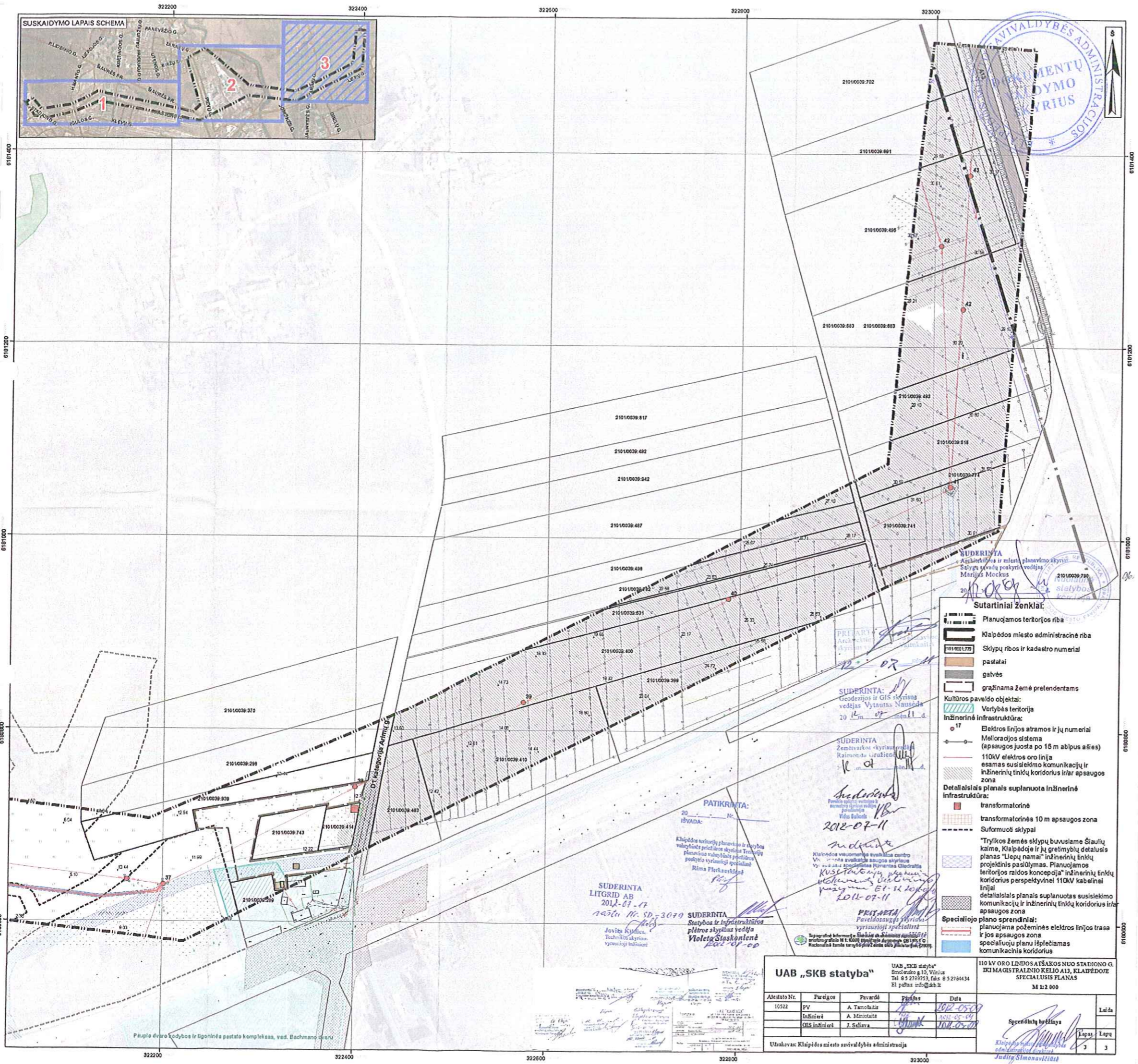
Užduoties Nr.	Užduoties pavadinimas	Atlikimo data	Atlikimo vieta
1	Užduoties aprašymas		
2	Užduoties aprašymas		
3	Užduoties aprašymas		

UAB „SKB statyba“
 UAB „SKB statyba“
 Emulėnko g. 10, Vilnius
 Tel. 8 5 2787531, faksas 8 5 2784434
 El. paštas: info@skb.lt

110 kV ORO LENTOS ATSAKOS NUO STADIONO G. IKI MAORSTRALINIO KELIO A13, KLAIPĖDOJE SPECIALUSIS PLANAS
 M 1:2 000

Sprendinių sąrašas

Lapų Nr.	Lapų Pavadinimas	Lapų Nr.	Lapų Pavadinimas
2		3	



- Sutartiniai ženklai:**
- Planuojamos teritorijos riba
 - Klaipėdos miesto administracinė riba
 - Sklypų ribos ir kadastro numeriai
 - pastatai
 - gatvės
 - gražinama žemė pretendentams
 - Kultūros paveldo objektai:**
 - Vertybės teritorija
 - Inžinerinė infrastruktūra:**
 - 110 kV elektros oro linija
 - esama susisiekimo komunikacijų ir inžinerinių tinklų koridorius ir/ar apsaugos zona
 - Detaliojo plano suplanuota inžinerinė infrastruktūra:**
 - transformatorinė
 - transformatorinės 10 m apsaugos zona
 - Suformuoti sklypai
 - "Trylikos žemės sklypų buvusiame Šiaulių kaime, Klaipėdoje ir jų gretimųjų detaliojo plano "Liepų namai" inžinerinių tinklų projekcinis pasiekimas. Planuojamos teritorijos raidos koncepcija" inžinerinių tinklų koridorius perspektyvinei 110 kV kabelinei linijai
 - detaliojo plano suplanuota susisiekimo komunikacijų ir inžinerinių tinklų koridorius ir/ar apsaugos zona
 - Specialiojo plano sprendiniai:**
 - planuojama požeminė elektros linijos trasa ir jos apsaugos zona
 - specialiuoju planu išplečiamas komunikacinis koridorius

SUDERINTA
LITGRID AB
2012-07-17
raštinis Nr. SD-3079
Jovita Kijūnė
Techninio skyriaus
Vyriausioji inžinierė

SUDERINTA
Statybos ir infrastruktūros
plėtros skyriaus vedėja
Violeta Staskonienė
2012-07-09

PATIKRINTA:
2012-07-11
išvada:

SUDERINTA
Architektūros ir inžinerijos skyriaus
Sėtygų tvarką patvirtinti vedėja
Marijūnė Mockytė
2012-07-11

SUDERINTA
Geodezijos ir GIS skyriaus
vedėjas Vytautas Nausėda
2012-07-11

SUDERINTA
Žemėtvarkos skyriaus vedėja
Raimonda Čiurlienė
2012-07-11

SUDERINTA
Paveldosaugos skyriaus
vyriausioji specialistė

UAB „SKB statyba“
UAB „SKB statyba“
Simulėno g. 10, Vėluva
Tel. 8 5 2787553, faks. 8 5 2786434
El. paštas: info@skb.lt

110 kV ORO LINDOS ATŠAKOS NUO STADIONO G.
IKI M. GASTRALNIO KELIO A13, KLAIPĖDOJE
SPECIALUSIS PLANAS
M 1:2 000

Atleisto Nr.	Pareigos	Pasirašė	Pildė	Data
10522	PV	A. Tamoliūnas	[Signature]	2012-05-09
	Inžinierė	A. Mankaitė	[Signature]	2012-05-09
	GIS inžinierė	J. Šušienė	[Signature]	2012-05-09

Užsakymas: Klaipėdos miesto savivaldybės administracija

Sprendimų bei šlysių
[Signature]
Juditė Simonavičiūtė

Laida
Lapas 3
Lapų 3

1. SPRENDINIAI

PATVIRTINTA
Klaipėdos miesto savivaldybės
administracijos direktoriaus

2012 m. spalio 16 d. sprendimu Nr. AD12341

110 kV oro linijos atšakos nuo Stadiono g. iki magistralinio kelio A13 pakeitimo kabeline linija specialiojo plano tikslai ir uždaviniai: nustatyti ir rezervuoti teritoriją, kurioje bus klojama kabelinė linija, nustatant šios teritorijos naudojimo, tvarkymo, apsaugos priemones bei kitus reikalavimus, atlaisvinant žemės sklypus, esančius linijos apsaugos zonoje.

Sprendinių konkretizavimo etape buvo nustatyti teritorijos naudojimo ir tvarkymo reikalavimai, detalizuojama kabelio linijos apsaugos zona, jos užimamas plotas sklypuose bei valstybinėje žemėje.

Vadovaujantis infrastruktūros plėtros (šilumos, elektros, dujų ir naftos tiekimo tinklų) specialiųjų planų rengimo taisyklėmis (Žin., 2011, Nr. 11-487), sprendinių konkretizavimo stadijoje taip pat buvo:

- pateikti atitinkamų žemės naudmenų tvarkymo ir infrastruktūros objektų vystymo sprendiniai, planuojamos teritorijos naudojimo ir tvarkymo reikalavimai;
- pateikti sprendiniai galimai teritorijai rezervuoti.

Pastaba: kadangi oro linija keičiama požemine kabelio linija esamos oro linijos apsaugos zonoje, tinklų plėtra nenumatoma ir naujų teritorijų jai nenumatoma rezervuoti.

Parengus sprendinius buvo atliktas plano sprendinių poveikio vertinimas.

1.1. Sprendinių konkretizavimo pagrindas. Teisinis teritorijos naudojimo ir tvarkymo reikalavimų nustatymo pagrindas

Sprendiniai buvo konkretizuojami remiantis koncepcijos Nr. 2 alternatyva Nr. 1, kuria numatomas 110 kV kabelio įrengimas (rekonstrukcija) esamos 110 kV elektros oro linijos apsaugos zonos ribose, maksimaliai vengiant reikalingų teritorijų rezervavimo privačių sklypų ribose. Koncepcijų sprendiniai buvo suderinti su Klaipėdos miesto savivaldybės administracijos vyriausiuoju architektu ir LITGRID, AB (buvusia AB „Lietuvos energija“).

Pagal šią koncepciją, specialiojo plano sprendiniai rengiami elektros oro linijos atšakai Uostas I ir II, iki dvigrandės oro linijos Klaipėda-Palanga, Klaipėda-Kretinga I atramos Nr. 37. Analizuojamos teritorijos daliai, einančios išilgai Klaipėda-Palanga ir Klaipėda-Kretinga I linijų iki magistralinio kelio A13, sprendiniai nerengiami (vadovaujantis Klaipėdos miesto savivaldybės administracijos darbo grupės priimtu sprendimu), ši teritorija turi būti sprendžiama rengiant kitus planavimo dokumentus.

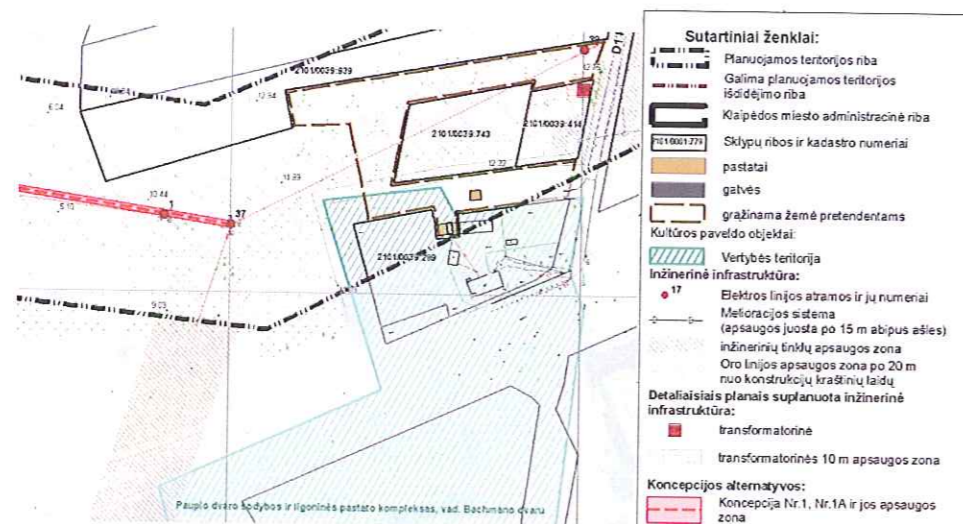
Sprendiniai taip pat rengiami remiantis išduotomis planavimo sąlygomis.

Pagal LR AM Klaipėdos regiono aplinkos apsaugos departamento 2010 m. lapkričio 23 d. planavimo sąlygas rajono lygmens specialiojo planavimo dokumentui rengti Nr. (9.14.3.)-LV4-6008, rengiant specialųjį planą, buvo vadovaujama LR Vyriausybės 1997-10-23 nutarimu Nr. 1154 „Dėl valstybinės reikšmės miškų plotų patvirtinimo“ (Žin., 1997, Nr. 97-2451; 2005, Nr. 88-3306). Ištrauka iš 18-to minėto nutarimo priedo pateikiama 4.1.1 pav.

Specialiojo plano sprendiniai parengti pagal Klaipėdos miesto savivaldybės administracijos Urbanistinės plėtros departamento Paveldosaugos skyriaus 2010 m. lapkričio 24 d. raštą Nr. VS-4934. Buvo įvertintas galimas poveikis greta esantiems Paupio dvaro sodybos (vad. Bachmano dvaru, unik. KVR kodas 244) kompleksą sudarantiems buvusio kumetyno statiniams. Kadangi specialiojo plano sprendiniai rengiami elektros oro linijos atšakai Uostas I ir II, iki dvigrandės oro linijos Klaipėda – Palanga, Klaipėda – Kretinga I atramos Nr. 37 (žr. 4.1.2 pav.), specialiojo plano sprendinių minėtoje kultūros vertybės ir jos apsaugos zonose nenumatoma, todėl poveikio nebus. Taip pat, vadovaujantis šiuo raštu, buvo atsižvelgta į nekilnojamojo kultūros paveldo požymius turinčius objektus – Šaulių senąsias, Bomelio Vitės ir Vargšų kapines, kurios yra šalia specialiuoju planu analizuojamos teritorijos (žr. 4.1.3 pav.). Netyrinėtose vietose, turinčiose kultūros paveldo požymius, vykdant žemės judinimo darbus, turi būti atlikti archeologiniai tyrinėjimai.



4.1.1 pav. ištrauka iš Klaipėdos miesto savivaldybės valstybinės reikšmės miškų plotų schemos



4.1.2 pav. Ištrauka iš koncepcijos brėžinio



4.1.3 pav. Ištrauka iš Klaipėdos miesto bendrojo plano sprendinių, kultūros paveldo objektų nužymėjimo miesto plane brėžinio

Vadovaujantis Klaipėdos miesto savivaldybės administracijos Architektūros ir miesto planavimo skyriaus 2010 m. gruodžio 16 d. išduotomis planavimo sąlygomis Nr. AR9-65, rengiamo specialiojo plano sprendiniai neprieštaruoja Klaipėdos miesto bendrojo plano sprendiniais ir Klaipėdos miesto plėtros strateginiam planui, kuriame numatytas 2-ojo prioriteto „Subalansuota infrastruktūros plėtra“ 2.2 tikslo „Efektyviai naudoti, atnaujinti ir plėtoti inžinerinio aprūpinimo sistemas“, 2.2.3 uždavinio „Pagerinti elektros tiekimo sistemą ir gatvių bei pastatų apšvietimą“ 2.2.3.1 veiksmas „Parengti galimybių studiją dėl viso miesto aukštos įtampos linijų kabeliavimo ir *specialiuosius planus, numatančius išskirti ir kabeliuoti aukštos įtampos linijas, esančias vertingose miesto teritorijose (tuo atlaisvinant plotus naujiems sklypams formuoti)*“. Bendrojo plano sprendiniai rengiamo specialiojo plano atžvilgiu išnagrinėti esamos būklės analizės metu.

Pagal AB Litgrid (AB „Lietuvos energija“) 2010 m. lapkričio 24 d. planavimo sąlygas rajono lygmens specialiojo planavimo dokumentui rengti) Nr. SD-8716, turi būti gauti raštiški žemės sklypų savininkų, naudotojų ar valdytojų, kurių žemėje būtų rezervuojama teritorija elektros kabelių linijai, sutikimai dėl nustatomų servitutų ir elektros linijų apsaugos zonų. Kadangi specialiuoju planu numatoma elektros linijos rekonstrukcija, keičiant oro liniją į kabelio liniją, įrengiant ją esamos elektros oro linijos apsaugos zonoje, sklypų savininkų sutikimų gauti nebuvo reikalinga (naujų apribojimų specialiuoju planu sklypuose nenumatoma, o esama apsaugos zona mažinama).

Iki tol, kol bus pilnai įgyvendinti specialiojo plano sprendiniai (elektros oro linija pakeista kabelio linija), turi būti sudaryta galimybė elektros perdavimo tinklo savininkui rekonstruoti ar remontuoti esamą dvigrandę 110 kV elektros oro liniją atš. Uostas I,II iki bus baigti elektros oro linijos keitimo kabelio linija statybos darbai.

LR elektros energetikos įstatymo (Žin., 2000, Nr. 66-1984 su vėlesniais pakeitimais) 75 straipsnis numato, kad:

1. **Perdavimo sistemos operatoriai** ir skirstomųjų tinklų operatoriai **turi teisę** nekliudomi prieiti, privažiuoti ar kitaip patekti prie jiems priklausančio ar jų eksploatuojamo elektros energetikos objekto, esančio kito žemės ar kito nekilnojamojo daikto savininko ar naudotojo teritorijoje, teisės aktų nustatyta tvarka **atlikti jo remonto, techninės priežiūros, eksploatavimo, rekonstravimo ar modernizavimo darbus, taip pat įrengti naujus elektros energetikos objektus, neišplečiant esamų apsaugos zonų ribų.**
2. Apsaugos zonų atstumus, jose galiojančias specialiąsias žemės ir miško naudojimo sąlygas, apsaugos zonose ribojamus darbus ir veiksmus, mažiausius leistinus atstumus nuo elektros energetikos objektų iki statinių, žemės ir vandens paviršiaus nustato Vyriausybės įgaliotos institucijos patvirtintos elektros energetikos objektų apsaugos taisyklės ir kiti teisės aktai.

Pagal Specialiąsias žemės ir miško naudojimo sąlygas, **elektros linijos apsaugos zonoje be elektros tinklų įmonės raštiško leidimo draudžiama:**

- statyti, kapitališkai remontuoti, rekonstruoti arba griauti pastatus, statinius ir inžinerinius tinklus;
- vykdyti kalnakasybos, krovimo, žemės kasybos bei lyginimo, sprogdinimo, melioravimo ir laistymo darbus;
- sodinti arba kirsti medžius ir krūmus;
- važiuoti mašinoms ar kitiems mechanizms, kurių aukštis su kroviniu arba be jo yra daugiau kaip 4,5 metro nuo kelio paviršiaus (elektros oro linijos apsaugos zonoje);
- rengti gyvulių laikymo aikšteles, tvirti vielų užtvartas ir metalines tvoras.

Elektros linijos apsaugos zonoje draudžiama:

- įrengti žaidimų aikštelės, stadionus, turgavietes, visuomeninio transporto stoteles, visų rūšių mašinų ir mechanizmų aikštelės, organizuoti renginius, į kuriuos susirenka daug žmonių;
- sandėliuoti pašarus, šiaudus, trąšas, durpes, malkas ir kitas medžiagas;
- įrengti degalines, kuro ir tepalų sandėlius;
- įrengti sąvartynus, teršti gruntą ir atmosferą, kūrenti laužus;
- užgriozdinti kelius prie elektros tinklų objektų;
- leisti aitvarus ir kitokius skraidančiuosius įtaisus, taip pat kitaip pažeisti elektros oro linijos izoliaciją;
- sustoti visokiam transportui, išskyrus geležinkelio (330 kV ir aukštesnės įtampos elektros oro linijų apsaugos zonose).

Elektros tinklų įmonių darbuotojams suteikiama teisė elektros oro linijos apsaugos zonoje laisvai vaikščioti, o atliekant eksploataavimo bei remonto darbus - važinėti ir kasti žemę, įspėjus apie tai žemės savininkus ar naudotojus. Kirsti medžius, esančius už proskynos, leidžiama tik suderinus tai su miško valdytoju ar savininku ir nustatytą tvarka įforminus medžių kirtimo dokumentus. Visais atvejais žemės ir miško savininkams ir naudotojams turi būti atlyginti padaryti nuostoliai. Vykdam bet kokią kitą ūkinę veiklą elektros tinklų apsaugos zonose būtina laikytis Energetikos ministerijos patvirtintų Elektros tinklų apsaugos taisyklių.

Klaipėdos Danės upės slėnio nuo Biržos tilto iki Palangos kelio specialiojo plano sprendiniais ir Trylikos žemės sklypų buvusiame Šiaulių kaime, Klaipėdoje, kurių kadastriniai numeriai 2101/0039:461, 2101/0039:801, 2101/0039:818; 2101/0039:797; 2101/0039:370; 2101/0039:298; 2101/0039:939, 2101/0039:399, 2101/0039:410, 2101/0039:463 ir jų gretimųbių detaliojo plano planuojamoje raidos koncepcijoje prie Danės upės numatyta prieplauka mažesniu nei 100 m atstumu nuo specialiuoju planu planuojamos požeminės elektros kabelio linijos. Veikla požeminės elektros apsaugos zonoje turi būti vykdoma vadovaujantis Specialiosiomis žemės ir miško naudojimo sąlygomis bei Elektros tinklų apsaugos taisyklėmis. Elektros linijos apsaugai techninio projekto metu turės būti numatytos specialios techninės priemonės, o rengiant prieplaukos techninį projektą, jo sprendiniai turės būti suderinti su elektros liniją eksploatuojančia įmone.

1.2. Tinklų plėtrai (rekonstrukcijai) reikalingos teritorijos, žemės naudojimo ir tvarkymo reikalavimai.

Vadovaujantis Specialiosiomis žemės ir miško naudojimo sąlygomis, požeminės elektros kabelių linijos apsaugos zona – žemės juosta, kurios plotis po 1 metrą nuo linijos konstrukcijų kraštinių taškų. Rengiant specialiojo plano conceptualius sprendinius buvo priimtos preliminarios pagrindinės nuostatos, kuriomis vadovaujantis nustatomas inžinerinių tinklų planuojamoje teritorijoje koridorių plotis:

- Požeminio kabelio konstrukcijos plotis - apie 1,5 m;
- Požeminio kabelio apsaugos zona – po 1 metrą nuo kraštinių konstrukcijos taškų;
- Požeminio kabelio konstrukcijos ir apsaugos zonos plotis - apie 3,5 m.

Klojant požeminį kabelį, bus reikalingas kabelio movų įrengimas. Jos bus įrengiamos kas 1÷1,5 km (tiksliau išaiškės rengiant techninius projektus). Tose vietose, kur bus įrengiamos movos, apsaugos zonos plotis sieks ne 3,5 m, o 4-5 m.

Parengus ir patvirtinus specialųjį planą, prieš atliekant kabelio įrengimo darbus turės būti parengti techniniai projektai kurių apimtyje bus parenkamas optimalus kabelio klojimo būdas, patikslinamos apsaugos zonos, atstumai ir kiti techniniai parametrai bei investicijų poreikis. Visa tai turės būti atliekama vadovaujantis Elektros linijų ir instaliacijos įrengimo taisyklėmis.

Pagal Elektros tinklų apsaugos taisyklių nuostatas, požeminėms KL nustatytos šios apsaugos zonos:

- išilgai **požeminių** KL – žemės juosta, kurios horizontalus plotis abiejose linijos pusėse nuo KL konstrukcijų kraštų – 1 m, o atstumas iki statinių pamatų – 0,6 m;
- išilgai **povandeninių** KL – vandens sluoksnis, kurio horizontalus plotis abiejose linijos pusėse nuo kraštinių kabelių – 100 m.

Požeminio elektros kabelio trasa numatyta atsižvelgiant į esamas ir detaliaisiais planais suplanuotas inžinerinių tinklų apsaugos zonas bei komunikacinius koridorius. Pradedant nuo TP 110/10 kV „Uostas“, kabelio linija trasuojama ją priartinant prie Stadiono g. ir šalia jos esančių komunikacinių koridorių.

Prie parko teritorijos trasos priartinti link Pušyno gatvės nėra galimybės, nes AB „LITGRID“ kelia reikalavimą kabelio linijos trasą atitraukti 8 m nuo esamų 110 kV elektros oro linijos atramų ir nenumatyti oro linijos po asfaltuota Pušyno gatvės danga. Šioje vietoje taip pat numatomas komunikacijų koridoriaus išplėtimas (žr. brėžinį „Sprendiniai“).

Toliau kabelio linijos trasa numatyta atsižvelgiant į žemės sklypo Herkaus Manto g. 84 detaliojo plano, patvirtinto 2010 m. lapkričio 23 d. Klaipėdos miesto savivaldybės administracijos direktoriaus įsakymu Nr. AD1-2078 sprendinius. Šioje vietoje elektros kabelio trasa ir jos apsaugos zona numatyta esamų ir numatytų komunikacinių koridorių ribose, kurios nežymiai išplečiamos ties kultūros vertybe „Miesto istorinė dalis“. Elektros kabelio linija planuojama taip, kad nepatektų į šios kultūros vertybės apsaugos zonas, todėl poveikio šiai vertybei nebus.

Kabelio linijos trasa tęsiama palei Kaštonų gatvę, nuo jos nukrypstant ir formuojant komunikacijų koridorių esamos oro linijos apsaugos zonoje. Požeminė kabelio linija numatoma lygiagrečiai esamiems garažų pastatams iki Pievų gatvės, kur šiek tiek platinamas komunikacijų koridorių, kertama Pievų gatvė ir trasuojama lygiagrečiai esamų inžinerinių tinklų apsaugos zonų ir detaliojo planu, patvirtintu 2011 m. birželio 22 d. įsakymu Nr. AD1-1286, suplanuotų komunikacinių koridorių. Šioje vietoje platinami komunikaciniai koridoriai.

Koncepcijos rengimo stadijoje buvo išnagrinėti įvairūs elektros kabelio linijos trasavimo variantai. Trasavimo variantais 1C, 2 ir 2A buvo siūloma kabelio linija kirsti Danės upę lygiagrečiai Liepų gatvei, tačiau paaiškėjo, kad dėl teritorijos urbanizacijos intensyvumo, kabelio liniją šioje vietoje įrengti būtų itin sudėtinga, o specialiojo plano sprendiniai būtų rengiami už planuojamos teritorijos ribų, todėl 2012 m. kovo 13 d. įvyko darbo grupės pasitarimas, kurio metu specialiojo plano

rengėjai ir organizatorius nusprendė, kad pasirinkta turėtų būti koncepcijos Nr. 2 alternatyva Nr. 1 (trasavimo variantas Nr. 1), t.y. požeminė elektros linija turėtų būti tiesiama esamos oro linijos apsaugos zonos ribose iki dvigrandės oro linijos Klaipėda – Palanga, Klaipėda – Kretinga I atramos Nr. 37. Atsižvelgiant į visa tai, rengiamo specialiojo plano sprendiniais elektros kabelio linijos trasa nenumatoma raidos koncepcijoje (patvirtinta Klaipėdos miesto savivaldybės tarybos 2010 m. rugsėjo 8 d. sprendimu Nr. T2-23) nurodytoje komunikacinio koridoriaus vietoje.

Atsižvelgiant į teritorijų planavimo dokumentais numatytą prieklauskos vietą, elektros kabelio trasa ties Danės upe buvo numatyta išeinant iš esamos elektros oro linijos apsaugos zonos ribų ir priartinant ją prie planuojamos teritorijos ribų. Šioje vietoje šiuo metu įteisintų sklypų nėra.

Komunikacinių koridorių formavimas ir išplėtimo poreikis aprašyti aukščiau ir nurodyti brėžinyje „Sprendiniai“. Sprendiniai koridorių naudojimui pateikti pjūviuose.

Poveikio melioracinėms sistemoms nebus, nes toje teritorijos dalyje, kur numatomi specialiojo plano sprendiniai, melioracijos įrenginiai neišvystyti.

Specialiojo plano sprendiniais nurodytos preliminarios sklypų, kuriuos būtų galima suformuoti atsilaisvinusiuose plotuose, ribos. Specialiuoju planu sklypai neformuojami, preliminarios sklypų ribos nurodytos tik teritorijos įsisavinimo galimybės įvertinti.

Kabelio linijos (KL) trasavimo pagrindiniai reikalavimai

KL gylis nuo išlyginto žemės paviršiaus 110 kV įtampos kabeliams turi būti ne mažesnis kaip 1,5 m, o klojant mažesniame gylyje turi būti naudojamos specialios apsaugos priemonės. 110 kV įtampos kabeliai tiesiogiai žemėje (išskyrus sankirtas) neturi būti tiesiami giliau kaip 2 m. Transėjose nutiestų kabelių apsauga nuo mechaninių pažeidimų priklauso nuo kabelių svarbos, įtampos, paklojimo gylio ir vietos. Kabelių apsaugos priemonių (apsauginių juostų) mechaninis atsparumas turi būti ne mažesnis kaip 6 MPa, 110 kV įtampos kabeliai turi būti uždengti ne plonesnėmis kaip 50 mm gelžbetoninėmis plokštėmis. Rekomenduojamas trasos posūkio kampas – ne daugiau 45 laipsnių.

Horizontalusis atstumas **tarp lygiagrečiai klojamų kabelių** turi būti ne mažesnis kaip 0,5 m. Šiuo atveju 110 kV įtampos kabeliai atskiriami vieni nuo kitų ir nuo kitų kabelių vertikaliomis, ne žemesnėmis kaip 0,1 m aukščio gelžbetoninėmis plokštėmis. Be to, reikia įvertinti elektromagnetinę įtaką ryšių kabeliams.

Taip pat turi būti išlaikomas 0,5 m atstumas tarp kabelių, kuriuos eksploatuoja skirtingi operatoriai, taip pat tarp galios ir **ryšių kabelių**. Įvertinus vietos sąlygas, ankštose zonose šis atstumas neturi būti mažesnis kaip 0,1 m. Ryšių linijas eksploatuojančios įmonės turi numatyti priemones ryšio kabeliams nuo galimų pažeidimų dėl galios kabelių gedimų apsaugoti.

Įrengiant KL **želdiniuose**, atstumas nuo kabelių iki medžių kamienų turi būti ne mažesnis kaip 2 m. Klojant kabelius krūmais apsodintose žaliosiose zonose arba ankštose zonose prie medžių kamienų, nurodyti atstumai turi būti ne mažesni kaip 0,75 m. Siekiant nepažeisti šaknų sistemos šiose vietose kabeliai turi būti klojami vamzdžiuose.

Mažiausias leistinas atstumas nuo kabelių linijų iki 10 bar slėgio **dujotiekių** polietilenuose vamzdžių grunte – 1 m. 110 kV įtampos KL ir vamzdžių suartėjimo ruožuose, ne ilgesniuose kaip 50 m, horizontalieji atstumai nuo kabelių iki vamzdžių, išskyrus degių skysčių ir plieninių dujotiekių vamzdžius, turi būti ne mažesni kaip 0,5 m, jeigu tarp vamzdžių ir kabelių bus įrengta apsauginė atitvara, visiškai apsauganti kabelius nuo mechaninių pažeidimų. Kabeliai lygiagrečiai virš vamzdžių ir po jais neturi būti tiesiami.

KL kertant **vamzdžius**, tarp jų naftotiekus ir dujotiekus, atstumas tarp kabelio ir vamzdžių turi būti ne mažesnis kaip 0,5 m. Susikertant alyvos pripildyti KL ir vamzdžiu, atstumas tarp jų turi būti ne mažesnis kaip 1 m. Ankštuose ruožuose šis atstumas turi būti ne mažesnis kaip 0,25 m, jeigu kabeliai klojami vamzdžiuose arba uždengtuose gelžbetoniniuose loviuose.

Tiesiant kabelius lygiagrečiai su šilumotiekiais, atstumas tarp kabelio ir **šilumotiekio** kanalo sienelės turi būti ne mažesnis kaip 2 m.

Tiesiant KL lygiagrečiai su *geležinkeliais*, kabeliai turi būti tiesiami už geležinkelio zonos ribų. Geležinkelio zonoje kabeliai turi būti tiesiami tik suderinus su geležinkelį eksploatuojančiomis įmonėmis, tačiau atstumas nuo kabelio iki plačiojo geležinkelio kraštinio bėgio turi būti ne mažesnis kaip 3,2 m, iki siaurojo geležinkelio kraštinio bėgio – 2,8 m, iki elektrifikuoto geležinkelio kontaktinio ir laidinio radijo transliacijos linijų (toliau – LRTL) tinklo atramų pamatų – ne mažesnis kaip 1 m. Ankštuose ruožuose klojant mažesniais atstumais, kabeliai visame priartėjimo ruože turi būti klojami blokuose arba vamzdžiuose. Kai geležinkeliai elektrifikuoti nuolatine srove, kabeliai turi būti klojami izoliuojamuose blokuose ir vamzdžiuose (impregnuotuose gudronu arba bitumu ir pan.).

KL *kertant geležinkelius ir kelius*, kabeliai visoje kelio zonoje turi būti klojami tuneliuose, blokuose arba vamzdžiuose – ne mažesniame gylyje kaip nustato kelių techniniai norminiai dokumentai. Geležinkelio kirtimas pageidautinas ne didesniu kaip 60 laipsnių kampu.

Kertant KL upes, kanalus ir pan., kabelius pakrantėse ir sekliose vietose ir laivininkystės ir plukdymo ruožuose reikia įkasti į dugną ne mažiau kaip 1 m, o klojant alyvos pripildytų KL – ne mažiau kaip 2 m. Tarp kabelių, įkasamų į upės dugną, turi būti ne mažesnis kaip 0,25 m atstumas. Naujų klojamų povandeninių KL atstumas nuo eksploatuojamų KL turi būti ne mažesnis kaip 1,25 vandens telkinio gylio, apskaičiuoto pagal daugiametį vidutinį vandens lygį. Vandenyje lygiagrečiai klojant alyvos pripildytas KL ir iki 35 kV įtampos KL, horizontalusis atstumas tarp jų turi būti ne mažesnis kaip 1,25 vandens telkinio gylio, apskaičiuoto pagal daugiametį vidutinį vandens lygį, bet ne mažesnis kaip 20 m. Horizontalusis atstumas nuo įkastų į upių, kanalų ir kitų vandens telkinių dugną kabelių iki vamzdynų (naftotiekių, dujotiekių ir pan.) turi būti nustatomas projekte, atsižvelgiant į kasimo darbų, atliekamų klojant vamzdynus ir kabelius, rūšį, ir turi būti ne mažesnis kaip 50 m. Ankštuose trasos ruožuose šis atstumas turi būti ne mažesnis kaip 15 m.

Atlaisvinamų nuo apribojimų žemės plotų palyginimas

Rengiant 110 kV oro linijos atšakos nuo Stadiono g. iki magistralinio kelio A13 pakeitimo kabeline linija specialiojo plano sprendinius, buvo įvertinti atlaisvinami nuo elektros linijų apsaugos zonos apribojimų žemės plotai (žr. 4.2.1 lentelę).

4.2.1 lentelė. Atlaisvinamų nuo elektros linijų apsaugos zonų žemės plotų palyginamieji duomenys.

Rodiklis	Rodiklio reikšmė esamoje situacijoje	Rodiklio reikšmė įgyvendinus specialiojo plano sprendinius	Rodiklio pokytis, lyginant specialiojo plano sprendinius su esama situacija	Rodiklio pokytis, lyginant specialiojo plano sprendinius su esama situacija
Oro linijos ar požeminio elektros kabelio trasos ilgis	4659 m	4788 m	129 m	+ 2,77 %
Bendras elektros oro linijos ar požeminio kabelio atšakos Uostas I, II apsaugos zonos plotas	23,3 ha	2,72 ha	- 20,58 ha	- 88,33 %
Bendras elektros oro linijos ar požeminio kabelio atšakos Uostas I, II apsaugos zonos plotas valstybinėje žemėje	18,11 ha	2,42 ha	- 15,69 ha	- 86,64 %
Bendras elektros oro linijos ar požeminio kabelio atšakos Uostas I, II apsaugos zonos plotas sklypuose	5,19 ha	0,3 ha	- 4,89 ha	- 94,22 %

Rengiant sprendinius, buvo preliminariai pažymėti sklypai, kuriuos būtų galima suformuoti atsilaisvinusiuose nuo apribojimų žemės plotuose. Šių sklypų konfiguracija sąlyginė, sklypai turėtų būti formuojami rengiant žemesnio lygmens planavimo dokumentus. Tokių sklypų plotas sudaro apie 6,53 ha.

Esama oro linija ir jos apsaugos zona patenka į 30 registruotų sklypų ir 5 neregistruotus sklypus. Įgyvendinus specialiojo plano sprendinius, požeminio kabelio linija ir/ar jos apsaugos zona patektų į 6 sklypus.

Sklypai, kuriuose bus sumažintas, tačiau išliks elektros linijų apsaugos zonų sąlygojamų apribojimų plotas, pateikti 4.2.2 lentelėje (pagal VĮ „Registru centras“ duomenis).

4.2.2 lentelė. Sklypų, kuriuose bus sumažintas elektros linijų apsaugos zonų sąlygojamų apribojimų plotas

Eil. Nr.	Kadastrinis Nr.	Sklypo savininkai	Buves apribojimų plotas, kv.m.	Numatomas apribojimų plotas, kv.m.
1.	2101/8001:4	Lietuvos Respublika; AB "Lietuvos geležinkeliai" ¹ ; Nacionalinė žemės tarnyba prie Žemės ūkio ministerijos ¹	3407	138
2.	2101/0001:329	Lietuvos Respublika; Nacionalinė žemės tarnyba prie Žemės ūkio ministerijos ¹ ; AB "Lietuvos energijos gamyba" ²	2237	101
3.	2101/0002:893	Klaipėdos miesto savivaldybė; Lietuvos Respublika; Nacionalinė žemės tarnyba prie Žemės ūkio ministerijos ¹ ; Biudžetinė įstaiga Klaipėdos miesto sporto centras ¹ ; Klaipėdos "Žemynos" gimnazija ¹	4750	291
4.	2101/0002:794	AB LESTO; UAB "Baltisches Haus"; Lietuvos Respublika; AB "Klaipėdos vanduo"; Nacionalinė žemės tarnyba prie Žemės ūkio ministerijos ¹ ; Klaipėdos universitetas ¹ ; UAB "Eurotela" ² ; UAB "Baltisches Haus" ² ; UAB "PALINK" ² ; UAB "Raigėda" ² ; UAB "Boulera" ² ; Vičiūnų restoranų grupė, UAB ² ; Petro Narmonto individuali įmonė ² ; VšĮ Klaipėdos mokslo ir technologijų parkas ²	20740	1477
5.	2101/0001:779	Lietuvos Respublika Nacionalinė žemės tarnyba prie Žemės ūkio ministerijos ¹ ; Klaipėdos miesto savivaldybė	5021	744
6.	2101/0002:106	Lietuvos Respublika; Nacionalinė žemės tarnyba prie Žemės ūkio ministerijos ¹	1283	42

Eil. Nr.	Kadastrinis Nr.	Sklypo savininkai	Buvęs apribojimų plotas, kv.m.	Numatomas apribojimų plotas, kv.m.
7.	2101/0002:982	Lietuvos Respublika; Klaipėdos miesto savivaldybė; Nacionalinė žemės tarnyba prie Žemės ūkio ministerijos ¹ ; Klaipėdos "Verdenės" pagrindinė mokykla ¹ ; Klaipėdos miesto savivaldybė ³	776	59

¹ – patikėjimo teisė

² – servituto turėtojas

³ – sudaryta nuomos sutartis, panaudos sutartis arba jungtinės veiklos sutartis

Atlikus 110 kV požeminio kabelio įrengimo darbus, visas darbų teritorijoje esantis gerbūvis turi būti atstatytas į pradinę padėtį. Rengiant požeminio kabelio techninį projektą būtina numatyti visų inžinerinių tinklų išsaugojimą. Nesant galimybės jų išsaugoti, turi būti numatytos priemonės esamų inžinerinių tinklų perkėlimui, išlaikant apsaugos zonų reikalavimus, vadovaujantis Specialiosiomis žemės ir miško sąlygomis.