



KLAIPĖDOS KELEIVINIS TRANSPORTAS

PRITARTA

KLAIPĖDOS MIESTO SAVIVALDYBĖS
TARYBOS 2022 M. GEGUŽĖS 26 D.
SPRENDIMU NR. T2-136

METINĖ VEIKLOS ATASKAITA

—
2021

**PROTINGAS
BŪDAS
KELIAUTI**

WWW.KLAIPEDATRANSPORT.LT



ĮSTAIGOS VADOVO ŽODIS

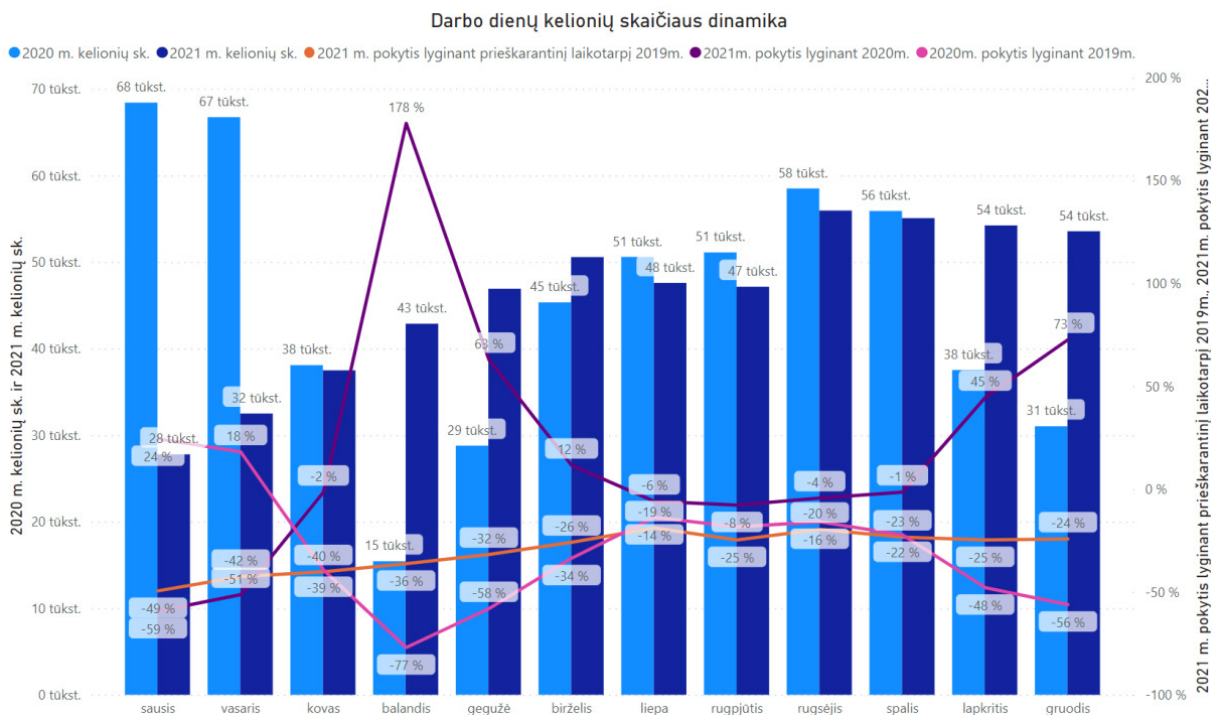
2021-ieji buvo vis dar pandeminiai metai, kai išliko didelis situacijos neapibrėžtumumas, o ir naujų, lyginant su 2020 metais, iššūkių netrūko. Būtynybė dirbti nestabiliomis sąlygomis pareikalavo naujo lankstumo, naujų sprendimų, naujo greičio.

Antrasis karantinas nuo 2020 metų pabaigos iki 2021 vasaros paradoksaliai įtakojo viešojo transporto paslaugos teikimą ir kelionių skaičių. Nauji draudimai ir taisyklės griežčiau riboja gyvenimo ritmą, tame tarpe važiavimą autobusu, bet bendras gyventojų mobilumas ir VT kelionių skaičius buvo gerokai didesnis nei pirmojo karantino metu. Ridos apimtys iš esmės dar kartą buvo peržvelgtos – darbo dienomis pikiniais laikais (didžiausias ir stabilus keleivių skaičius) pagrindiniai maršrutai buvo netgi sustiprinti suteikiant daugiau privalomos erdvės, saugumo jausmo. Tuo tarpu dienos metu, savaitgaliais ir visais kitais atvejais, kuomet atskiruose maršrutuose, reisuose kelionių skaičius buvo pats mažiausias, įvertinus galimas kelionių alternatyvas, buvo įvestas taupymo režimas – bendra metinė rida buvo mažesnė 15 proc. lyginant su 2019 metais..



Kelionių skaičius antroje metų pusėje, prasidėjus naujiems mokslo metams, išsilaikė stabilus, santūrus stabilumo požymius rodė ir kelionių dinamika pagal bilietų rūšis – vėl grįžo terminuotų (mėnesio) bilietų naudojimas.

Pav. 1-1. Kelionių viešoju transportu kitimas darbo dienomis, 2021 m.

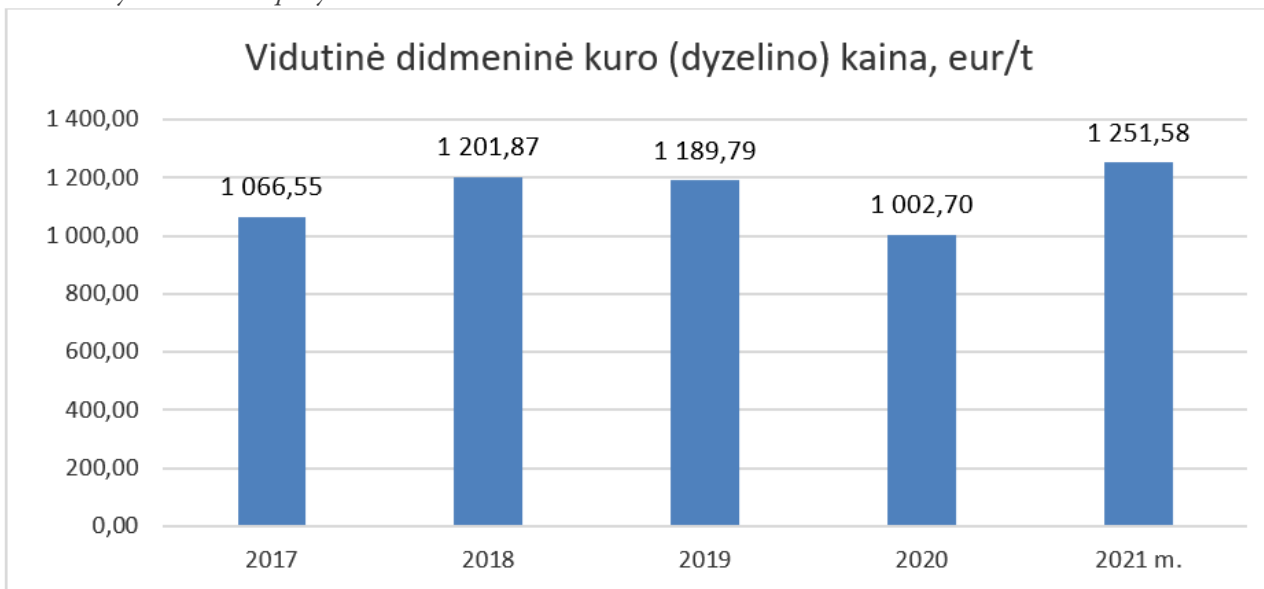


E. bilieto sistema dar kartą išlaikė stresinės situacijos testą. Vienkartiniai e. bilietai aplikacijoje išlaikė stabilias augimo tendencijas, taip pat ir priemiestinis "check in/out" (CiCo) e. bilietas. Tai lėmė bilietų kainodarą, kuri, perkant bilietus internetu ar naudojant e.bilietą, suteikia pigiausią kainą. Pagrindinis tikslas – saugiai, išvengiant kontakto, įsigyti bilietą ir greitai bei patikimai jį pažymėti, yra įgyvendintas. Galima pasidžiaugti, jog pandemija keičia keleivių įpročius ir toliau mažina priklausomybę nuo popierinių bilietų, tokiu būdu artindama planus artimoje ateityje jų atsisakyti. Tokie sprendimai leistų atsisakyti logistikos sąnaudų, taupomas lėšas būtų galima skirti e. bilieto sistemos tobulinimui.

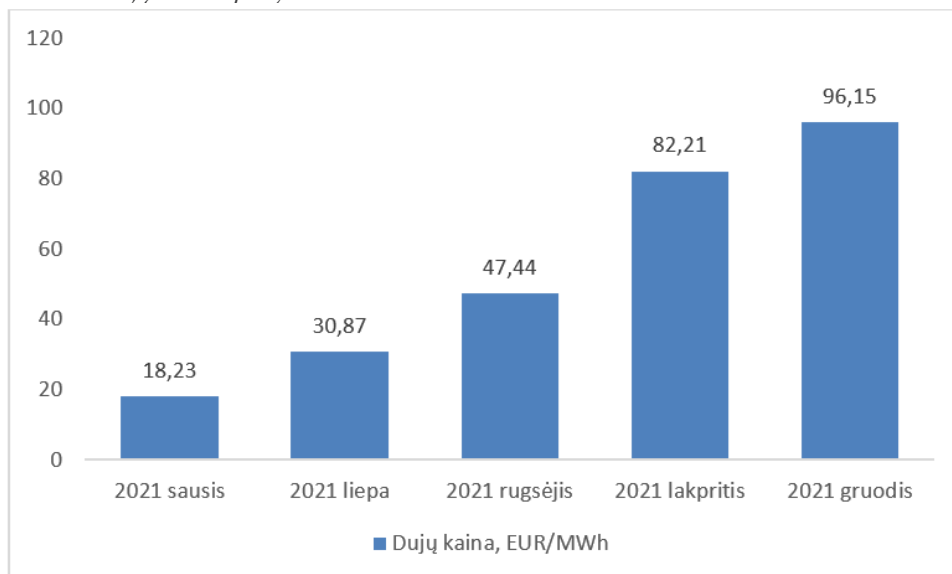
2021 metų antroje pusėje efektyviam ritmui, finansinių srautų subalansavimui, finansavimo paramos iš miesto biudžeto mažinimui trukdė kylančios kuro kainos ir vežimo sąnaudų indeksacija:



Pav. 1-2 Dyzelino kainos pokyčiai



Pav. 1-3 Dujų kainos pokyčiai



Bibliotekos st.		101 Šilutės gatvės st.		Mikalojaus st.	
2 Karmėnė - Sportininkų g.	2A Deivonė - Sportininkų g.	3 Naktinė - Ligoninė			
4 Šilutės gatvė - Mikalojaus g. - Šilutės gatvė - Mikalojaus g. - Šilutės gatvė - Mikalojaus g.	4A Šilutės gatvė - Mikalojaus g. - Šilutės gatvė - Mikalojaus g. - Šilutės gatvė - Mikalojaus g.	S Jūrininkų pr. - Jūrininkų pr.			



2021 metais pavyko paleisti dar vieną maršrutą priemiestinėje zonoje – Nr. 43 Klaipėda-SB Spengiai. 2021 metus galime vadinti “Banginio” žiedo metais – prasidėję esminiai darbai Šilutės/Baltijos pr. žiedinėje sankryžoje gerokai įtakoję tiek viešojo transporto paslaugos teikimo patikimumą šiame transporto koridoriuje, tiek ir bendras eismo sąlygas visame mieste ir koregavo daugumos eismo dalyvių kelionių maršrutų trajektorijas.

Eismo valdymo sistemos organizavimo srityje greta pagrindinių trijų miesto gatvių išmanaus eismo valdymo pradmenys jau yra Liepų gatvėje ir Tauralaukyje, Jūrininkų pr. Intelektualiniai sprendimai yra realizuojami fizinių parametrų apibrėžtomis sąlygomis, o tie fiziniai parametrai nuolat keičiasi. Atkarpos įvertinimas tarp sankryžų koordinuojamas vertinant atstumą ir leidžiamą greitį toje gatvės atkarpoje, - žinoma, kartu įvertinus eismo dalyvių skaičių konkrečia kryptimi: viršijus greitį žalias signalas greičiau neužsidegs, atvirkščiai, specialiai stabdys, kad leistų palaikyti tolydų greitį. Valdikliai tose atkarpose įrengti rekonstruojant sankryžas ir jau dabar pastebimai pagerino ten eismo sąlygas. Į bendrą sistemą iki metų pabaigos buvo integruoti 37 valdikliai. 11 sankryžų veikė ar buvo bandomas viešojo transporto prioriteto funkcionalumas.

Praėjusiais metais dalyvaudami tarptautiniame projekte įdiegėme ITS sprendimus parkavimo srityje – turime pirmas 4 aikšteles (iš viso daugiau nei 600 vietų Smiltynėje, piliavietėje ir Šiaurės rage), kuriose realų parkavimo vietų užimtumą skaičiuoja išmanios kameros, laisvų vietų skaičius transliuojamas viešai. Susiderinus su kolegomis iš Neringos m. savivaldybės, tokius pat duomenis rodome ir apie vietų skaičių Nidoje.

Buvo tęsiamas eismo srautų, A juostos stebėjimas Taikos pr. Be duomenų, būtinų viešojo transporto judėjimo monitoringui, šios kameros užfiksavo daugiau nei 10 000 kelių eismo taisyklių pažeidimų atvejų, kurie buvo perduoti policijai.

Tęsėme miesto savivaldybės įrengtų dviračių skaičiuoklių ir pirmos gyventojams skirtos dviračių saugyklos priežiūrą Malūnininkų g. 2 kieme. Dar viena dviračių saugykla veikia Ligoninės st. teritorijoje.

Reorganizuotas pačios įstaigos darbo režimas – įvestas nuotolinis / mišrus darbas.

Didžiausias 2022 metų iššūkis buvo suvaldyti keleivių vežimo sąnaudų kilimą dėl augančių kuro kainų, išlaikyti viešojo transporto sistemos finansinį stabilumą: didėjant kelionių skaičiui ir bilietų pardavimams, balansuoti optimalias ridas apimtis suvaldant finansavimo poreikį miesto biudžeto lėšomis

I SKYRIUS

BENDROJI INFORMACIJA



Į.k. 142133780

Administracija:

S. Daukanto g. 15, Klaipėda

Klientų aptarnavimo centras:

S. Daukanto g. 13a, Klaipėda

8 800 12344

sekretoriatas@klaipedatransport.lt

www.klaipedatransport.lt

Įstaigos vadovas:

Andrius Samuilovas,

l. e. direktoriaus pareigas

1 lentelė. Informacija apie įstaigos dalininkus ir kiekvieno jų įnašų vertę finansinių metų pabaigoje ir praėjusių finansinių metų pabaigoje.

ĮSTAIGOS DALININKO PAVADINIMAS	2020 m.	2021 m.
Klaipėdos miesto savivaldybė	235 252,00 Eur	235 252,00 Eur

Įstaigos dalininkai finansinių metų pradžioje ir pabaigoje – Klaipėdos miesto savivaldybė.

Dalininkų įnašų per įstaigos finansinius metus nebuvo.

Įstaigos veiklos pobūdis, paskirtis, pagrindinės veiklos sritys

Įstaigos tikslas yra viešai teikti visuomenės nariams kokybiškas keleivių vežimo ir aptarnavimo paslaugas socialinėje ir transporto srityse.

Įstaigos tikslai įgyvendinami vykdant šias funkcijas:

1. Visų keleivinio transporto rūšių darbo koordinavimas;
2. Viešojo transporto sistemos organizavimas;
3. Maršrutų nustatymas ir tvarkaraščių sudarymas;
4. Miesto viešojo transporto eismo informacinės sistemos stotelėse ir transporto priemonėse gerinimas ir valdymas;
5. Keleivių vežėjų darbo kontrolė;
6. Bilietų gamybos, platinimo ir kontrolės organizavimas;
7. Keleivių ir vežėjų kontrolė;
8. Vežėjų parinkimo konkursų organizavimas;
9. Pajamų už parduotus bilietus, kompensacijų ir dotacijų kaupimas, atsiskaitymas su vežėjais už atliktą darbą nustatyta tvarka;
10. Duomenų bazės apie keleivių vežimą mieste kaupimas ir analizė;
11. Norminių aktų bei dokumentų rengimas;
12. Leidimų vežti keleivius reguliaraus susisiekimo maršrutais išdavimas;
13. Automobilių stovėjimo aikštelių sistemos sukūrimas ir valdymas;
14. Dalyvavimas transporto priemonių atnaujinimo programose;
15. Investicinių projektų rengimas ir administravimas;
16. Ekologiškai švarių technologijų diegimas viešajame transporte.



Misija

Teikti visuomenės nariams kokybiškas keleivių vežimo ir aptarnavimo paslaugas socialinėje ir transporto srityse;

Vizija

Tapti regioniniu darnaus judumo ir transporto sektoriaus kompetencijų centru;



**PROTINGAS
BŪDAS
KELIAUTI**

WWW.KLAIPEDATRANSPORT.LT

II SKYRIUS

VEIKLOS REZULTATAI

2.1. Pasiekimai įgyvendinant įstaigos strateginį veiklos planą (SVP)

EIL. NR.	SVP ELEMENTO PAVADINIMAS	KRITERIJAUS PAVADINIMAS	MATO VIENET.	PLANUOTA KRITERIJAUS REIKŠMĖ	PASIEKTA KRITERIJAUS REIKŠMĖ	PAAIŠKINIMAS
1	1.1. TIKSLAS Skatinti miesto gyventojų bendruomeniškumą ir pilietiškumą	2.1.8. Bendrų (su kitomis savivaldybėmis) viešojo transporto maršrutų skaičius	VNT.	19	20	Didėjo
2		2.1.9. Viešojo transporto vidutinis eksploatacinis greitis	KM/H	Didėjantis, ne mažesnis kaip 25	Maršrutinių taksi greitis 24-26, trumpų autobusų – 20-21, ilgų autobusų – 19-20, ekspresų – 21-24	Nesikeitė
3	2.1.1. UŽDAVINYS Formuoti kompaktišką ir daugiafunkcę urbanistinę struktūrą, išskiriant prioritетines miesto vystymosi zonas	2.1.2.1. Gatvių su viešuoju transportu ilgis	KM	140	121	Nesikeitė
4		2.1.2.2. Gatvių, kuriose išskirtos prioritетinės viešojo transporto judėjimo juostos, ilgis / dalis visoje vietinės reikšmės su patobulinta danga kelių sistemoje	KM	DIDĖJANTIS / DIDĖJANTIS	11,31 (TIK VIEŠOJO TRANSPORTO EISMAS), 2,20 KM (KOMBINUOTAS A JUOSTAS, VIEŠAS TRANSPORTAS, ELEKTROMOBILIAI IR 4+)	Nesikeitė
5		2.1.2.3. Reguliarus susisiekimo viešojo transporto rūšių / viešojo transporto priemonių, integruotų į vieną veikimo / atsiskaitymo sistemą, skaičius	VNT/VNT	DIDĖJANTIS / DIDĖJANTIS	3/223	Nesikeitė
6		2.1.2.4. Viešojo transporto maršrutų, kuriuose veikia bendro e. bilieto sistema, skaičius	VNT	DIDĖJANTI, NE MAŽESNĖ KAIP 50	57	Didėjo 1 maršrutu (nr. 43)
7		2.1.2.5. Kelionių, naudojant transporto e. bilietą, dalis	PROC	100	97,74 (100 PROC. MIESTO MARŠRUTUOSE)	Didėjo. Likę 2,26 proc. 2 bilietų zonoje parduodami bilietai per autobusų kasos aparatus

EIL. NR.	SVP ELEMENTO PAVADINIMAS	KRITERIJAUŠ PAVADINIMAS	MATO VIENET.	PLANUOTA KRITERIJAUŠ REIKŠMĖ	PASIEKTA KRITERIJAUŠ REIKŠMĖ	PAAIŠKINIMAS
8	2.1.1. UŽDAVINYS Formuoti kompaktišką ir daugiafunkčę urbanistinę struktūrą, išskiriant prioritėtines miesto vystymosi zonas	2.1.2.6. Viešajame transporte naudojamų ekologiškų transporto rūšių skaičius	VNT	2	2 (CNG + ELEKTRA)	Nesikeitė
9		2.1.2.9. Autobusų, kurių amžius neviršija 15 metų, dalis miesto viešajame transporte	PROC	Didėjanti, ne mažesnė kaip 50	57	Didėjo
10		2.1.2.10. Viešojo transporto priemonių, varomų alternatyviais kuru, dalis	VNT	DIDĖJANTI, NE MAŽESNĖ KAIP 60	59	Didėjo
11		2.1.2.11. Viešojo transporto priemonių, pritaikytų senyvo amžiaus, riboto judumo, neįgaliųjų keleivių poreikiams, dalis	PROC	Didėjanti, ne mažesnė kaip 90	89	Nesikeitė (likę 11 proc. – M2 mažos talpos autobusai)



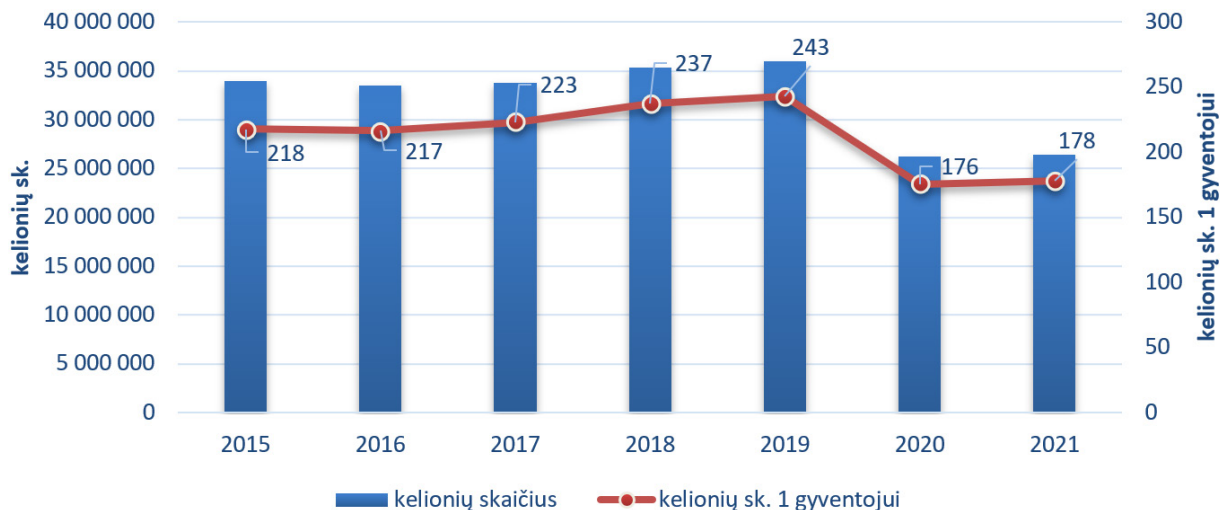
2.2. Informacija apie ataskaitiniais metais atliktus svarbiausius darbus



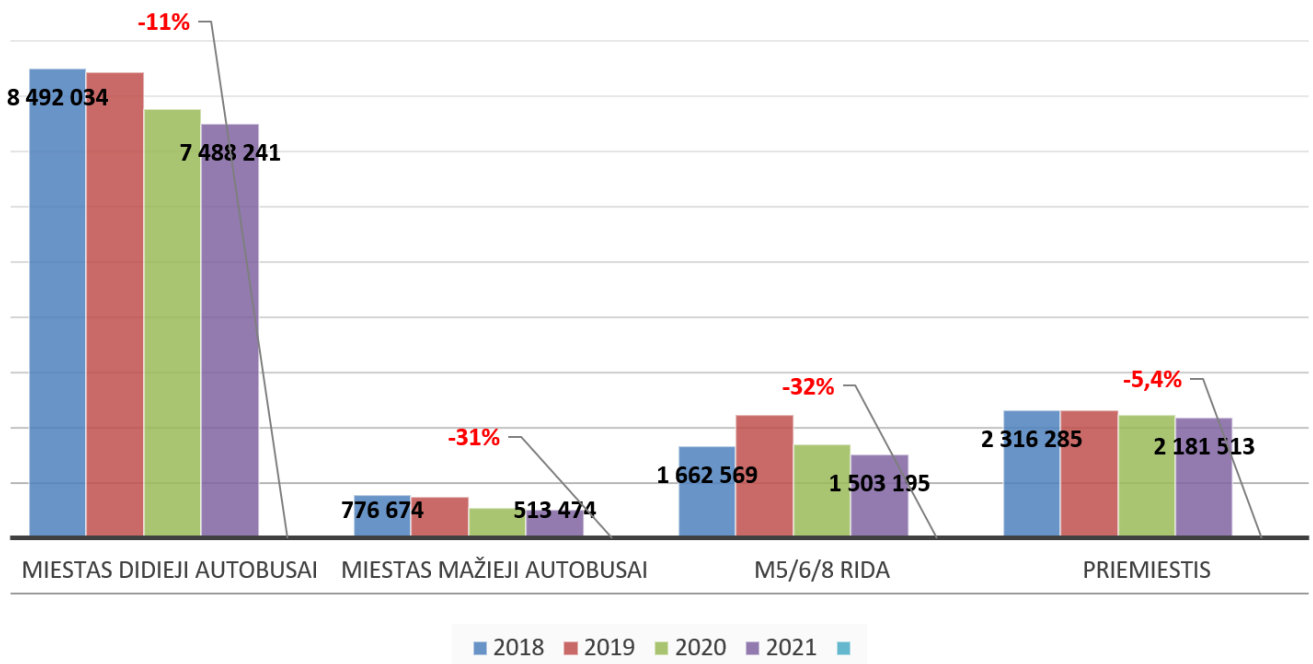
Pandemija vis dar įtakoja bendrą kelionių skaičių ir kelionių skaičių 1 gyventojui. Kaip ir prognozavome, 2021 metais galėjome tikėtis tik stabilumo naujame, mažesniame kelionių lygyje. 2021 metų rodiklis tapo nauju atspirties tašku lyginant metus nuo pandemijos pradžios. Mūsų vertinimu po pandemijos, keičiantis judumo tendencijoms, dalinio nuotolinio darbo populiarumui, sunku tikėtis, jog jis bus aukštesnis nei 220-235 kelionės 1 gyventojui 2022-2024 metų laikotarpyje.

MARŠRUTAI

Pav. 2. Kelionių skaičius 1 gyventojui



Pav. 3. Ridos pasikeitimai 2018-2021 metais



2021 metai baigti su 57 (metai pradėti su 56) maršrutų tinklu:

- 224 transporto priemonės (mažos talpos M2, dideli M3 autobusai), iš jų 59 varomi SGD ir elektra;

- Transporto parko amžiaus vidurkis 10,5 metų;

- 6 vežėjai parinkti konkursų būdu (konkursai vykdomi nuo 2003 metų);

- 27 897 683 kelionės visame VT tinkle 2021 metais (25 proc mažiau nei 2019 m.);

- 100 proc. kelionių su e bilietu mieste (viso tinklo rodiklis 97,74 procentai).

- 3 bilietų zonos

- 32 miesto autobusų maršrutai;

- 3 maršrutinių taksi maršrutai mieste ir 2 priemiestyje (Palanga, Kretinga);

- 20 privežamųjų autobusų maršrutų iš aplinkinių savivaldybių teritorijų į / iš Klaipėdą.

- 100 maršrutas (Palangos oro uosto kryptis) laikinai buvo sustabdytas 2020 pavasarį, taip pat sustabdytas nuo lapkričio mėn., siekiant taupyti Klaipėdos miesto savivaldybės mokamas subsidijas.

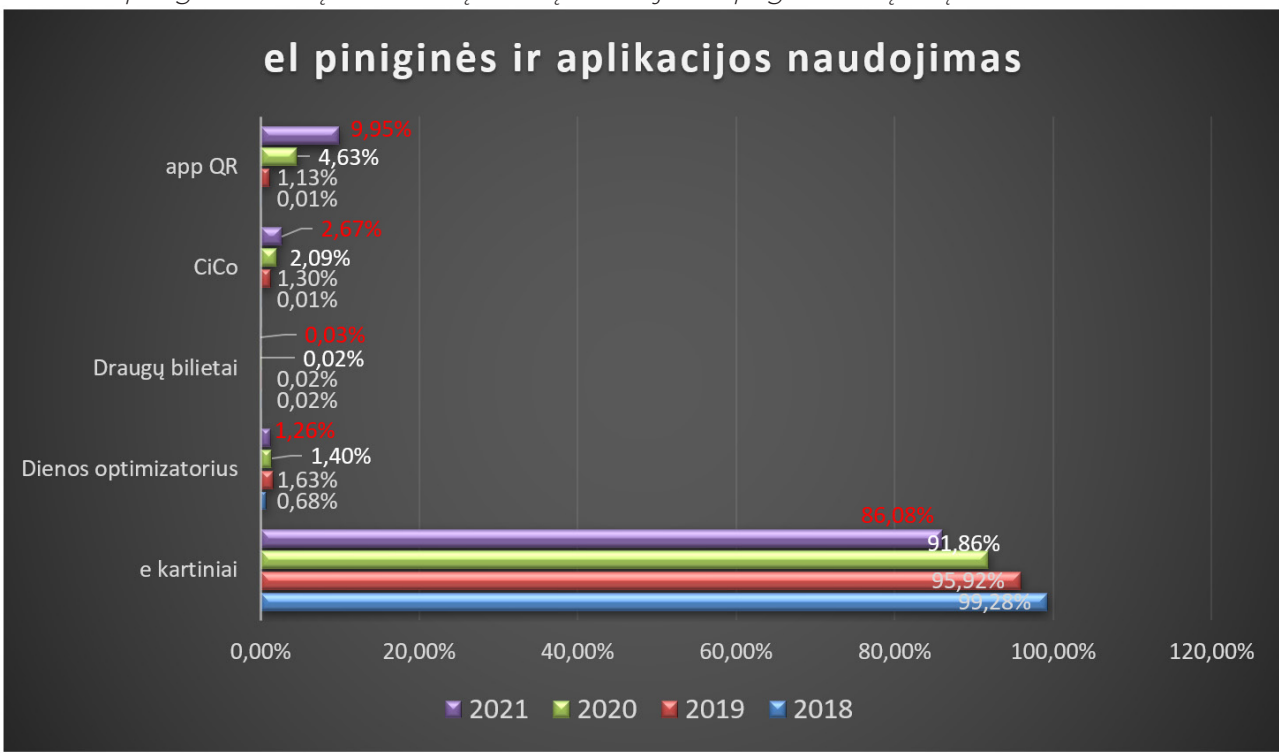


2

2021 metais dėl minėtų pokyčių pardavimai internetu išliko antru pagal svarbumą pardavimo kanalu. Didžiausias augimas - pardavimai per aplikaciją, nepaisant fakto, jog ją dar labiau būtina tobulinti. Pastebimai mažėjo e.p piniginės naudojimo dalis – vienkartiniai e. bilietai aplikacijoje, nenaudojant e. bilieto kortelės, pamažu išstumia popierinius bilietus.

BILIETŲ SISTEMA

Pav. 4. El piniginės ir kitų el. kartinių bilietų naudojimas pagal bilietų rūšį

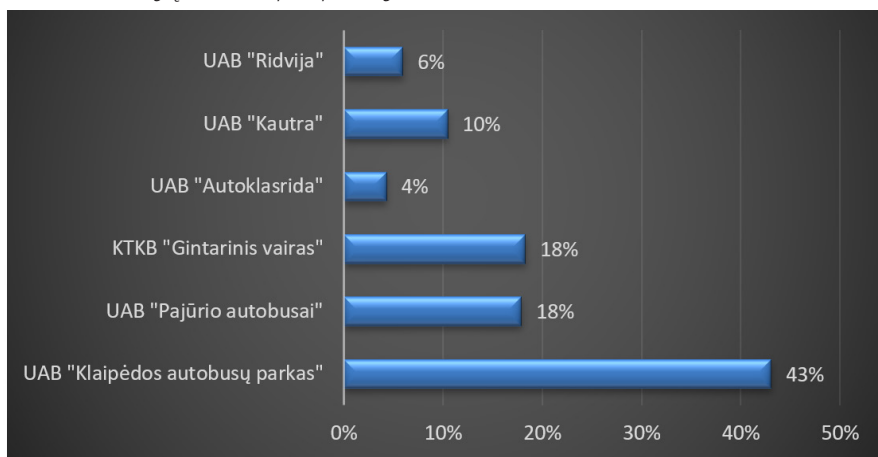


2021 metais, įsigaliojus Transporto lengvatų įstatymo pakeitimams, pavyko sumažinti ir supaprastinti bilietų rūšių ir kainų sąrašą 4 rūšimis. Nuo rugsėjo mėnesio zoninių terminuotų mėnesio bilietų pardavimai po šių pakeitimų padidėjo 2-3 kartus, mažindami poreikį pirkti bilietą pas vairuotoją, tuo pačiu trumpindami stovėjimo laiką stotelėse ir didindami tvarkaraščių patikimumą.



Vertinant užimamos keleivių vežimo rinkos pokyčių tendencijas bendrą lyderystę išlaiko UAB „Klaipėdos autobusų parkas“ (43 proc.).

Pav. 5. Vežėjų rinkos proporcijos



KITI VT TINKLO RODIKLIAI

2021 metais, pagal sutarties sąlygas, neatliktų reisų dalis nekito: laipsniškai naujinamas parkas važiuoja patikimai, neatliktų reisų skaičius svyruoja iki 0,3 proc. ribos.

2021 metais nežymiai padidinta ne dyzeliu nuvažiuotų kilometrų dalis perkopė 30 proc.

Pav. 6. Ekologinių transporto priemonių rida, proc.

2011 m.	2012 m.	2013 m.	2014 m.	2015 m.	2016 m.	2017 m.	2018 m.	2019 m.	2020 m.	2021 m.
0,50%	4,87%	9,37%	12,98%	20,09%	20,60%	18,51%	18,68%	23,49%	30,37%	32,34%

Pav. 7. Ekologinė rida ir kompensacijų poreikis vykdant ekologinių

	2018 m.	2019 m.	2020 m.	2021 m.
Ekologiška (dujinė) rida km.	372917,30	198016,00	1149441,00	1147567,00
Vežėjų patirtų nuostolių dydis (dujiniai), EUR	49600,00	0,00	21465,00	158615,00
Ekologiška (elektrinė) rida km.			72566,00	121866,00
Vežėjų patirtų nuostolių dydis (elektra), EUR			22693,00	35124,00



KELEIVIŲ KONTROLĖ

2021 metais fiksuotų pažeidėjų skaičius buvo net 87 proc. didesnis nei 2020 metais. Fiksuotų pažeidimų skaičiaus augimą sąlygojo didėjantys keleivių srautai, taip pat efektyvesnė pažeidėjų kontrolė. Lyginant su 2020 metais, didžiausias augimas fiksuojamas tarp asmenų, turinčių bilietus su nuolaida, tačiau be teisės į transporto lengvatą ar turint negaliojantį dokumentą (432 proc.). Tikėtina, kad tokie pokyčiai buvo sąlygoti padidėjusių keleivių srautų, taip pat mokymosi įstaigų vėlavimų išduoti moksleivių pažymėjimus mokiniam ir iš dalies dėl efektyvesnių kontrolės veiksmų. Keleivių, važiuojančių be bilieto, skaičius išaugo 56 proc. ir šis skaičius didėjimas siejamas su covid-19 pandemijos metu pasikeitusiais keleivių įlipimo į autobusą (pro galines duris) įpročiais, kurie apsunkino pirminę vairuotojų atliekamą keleivių įlaipinimo kontrolę.



Pav. 8. Keleivių be bilietų skaičius

METAI	2018 m.	2019 m.	2020 m.	2021 m.
Užfiksuota asmenų	3574	3565	2448	4582

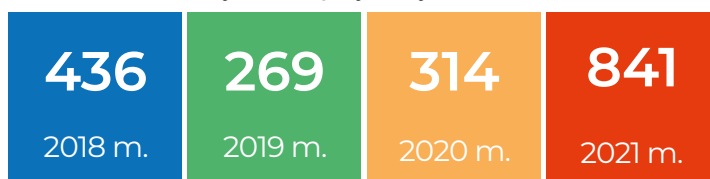
VT sistemai nepriklausančio keleivinio transporto kontrolė

5



Bendras patikrinimų skaičius išlieka panašus kaip ir ankstesniais metais. Apibendrinami 2021 metų tendencijas galime konstatuoti, kad daugiausia pažeidimų, kaip ir eilę metų, nustatyta lengvųjų automobilių ir lengvųjų automobilių taksi sektoriuje. Matoma tendencija, kad 2021 metais bendras užfiksuotų pažeidimų skaičius, po ženklų sumažėjimo 2019 ir 2020 metais, vėl išaugo (168 proc.). Deja, bet stebima sunkių pažeidimų skaičiaus didėjimo tendencija (teisėtų pareigūnų reikalavimų nevykdymų, paslaugų teikimo be leidimo). Lyginant su 2020 metais, 31 proc. išaugo teisėtų pareigūnų reikalavimų nevykdymo skaičius ir 15 proc. paslaugų teikimo be leidimo. Taip pat net 365 proc. padidėjo keleivių vežimo lengvaisiais automobiliais pagal užsakymą ir taksi taisyklių pažeidimų. Toks drastiškas pažeidimų skaičiaus didėjimas siejamas su augančiu skaičiumi „pavėžėjų“ ir jų nuolatine kaita, kai nauji darbuotojai paprasčiausiai nėra supažindinami su taisyklėmis ir nežino nustatytų paslaugos teikimo reikalavimų. Išaugusį užfiksuotų pažeidimų skaičių taip pat sąlygojo taikomos efektyvesnės kontrolės priemonės.

Pav. 9. Pažeidimų ir surašytų aktų statistika



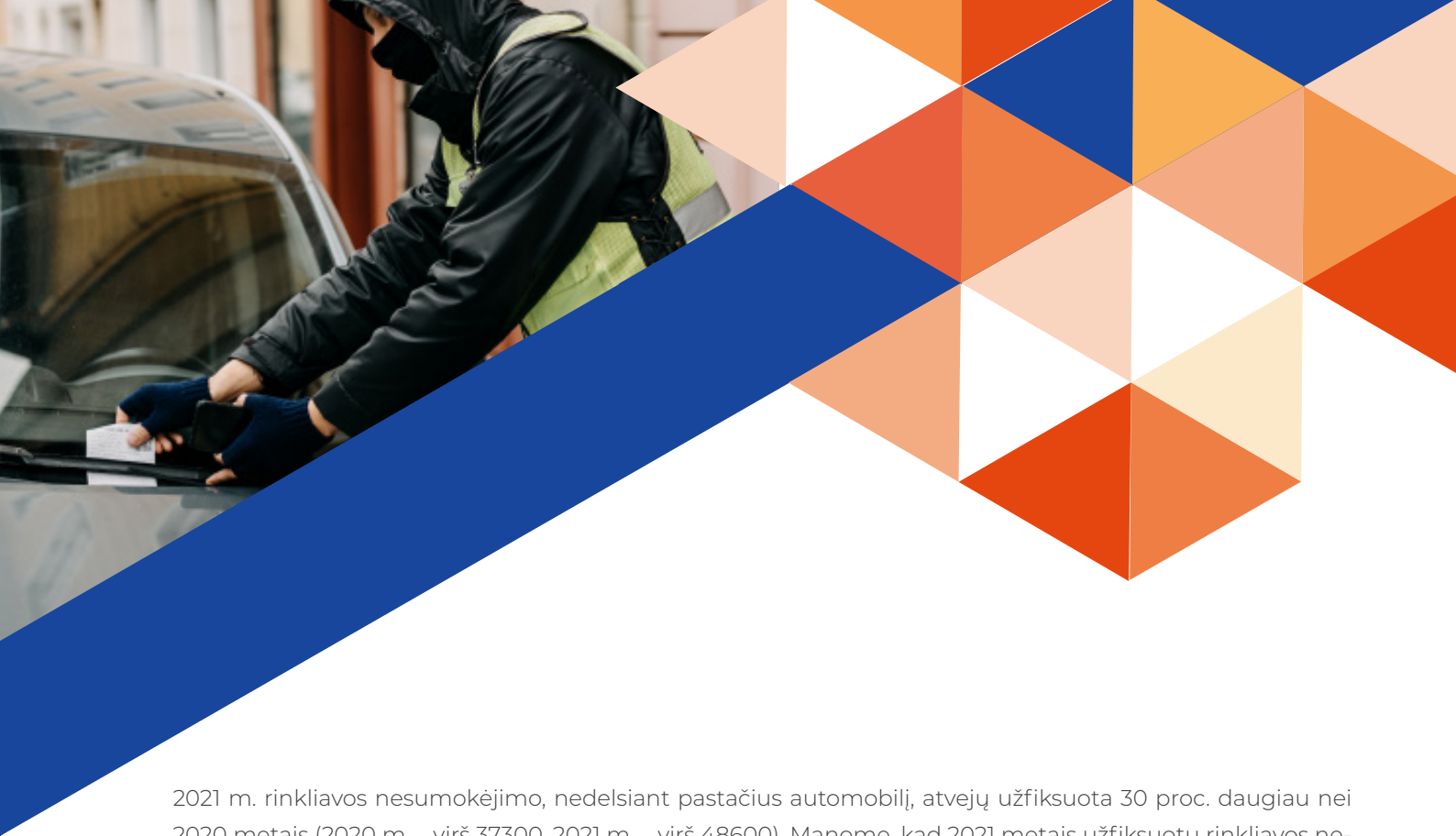


6

RINKLIAVOS UŽ AUTOMOBILIŲ STOVĖJIMĄ ADMINISTRAVIMAS

2021 metais iš viso buvo surinkta ir pervesta 2,47 mln. Eur. (2020 m. 1,9 mln. eur). Toliau mažėjo mokėjimo grynaisiais pinigais parkomate apimtys ir pirmą kartą per visą rinkliavos rinkimo laikotarpį šis skaičius atskirais mėnesiais buvo mažesnis už rinkliavos surinkimo mobiliuoju telefonu skaičių.

Ši dalis visuose mokėjimo būduose sumažėjo iki 32,8 proc. ribos. Didžiausią augimą 2021 metais ir toliau rodė mokėjimai telefonu – skirtingomis aplikacijomis (bendra aplikacijų dalis sudarė 32,9 proc., kartu su mobilių operatorių SMS paslauga 39 proc. visų užsakymų atlikta telefonu).

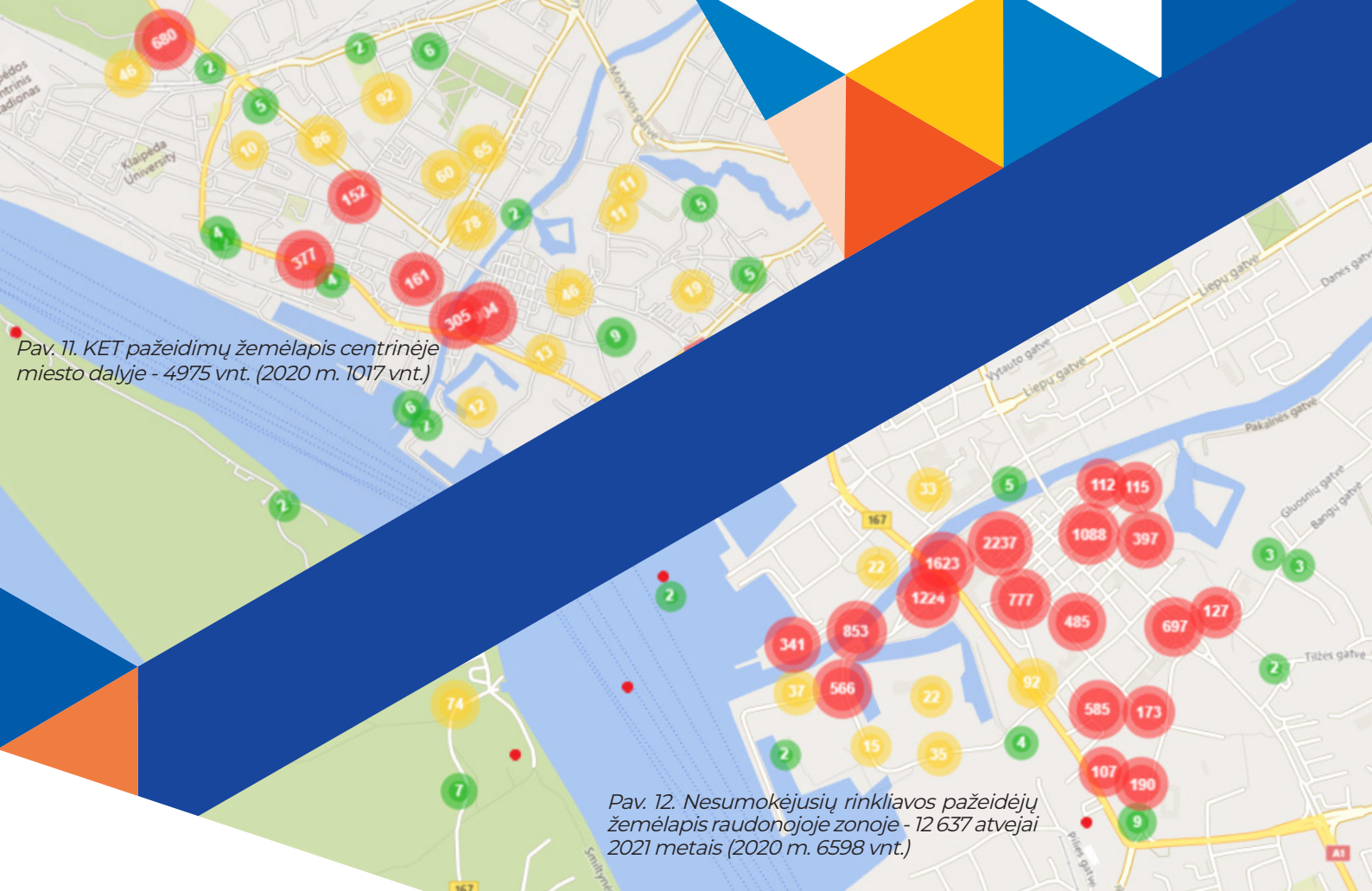


2021 m. rinkliavos nesumokėjimo, nedelsiant pastačius automobilį, atvejų užfiksuota 30 proc. daugiau nei 2020 metais (2020 m. – virš 37300, 2021 m. – virš 48600). Manome, kad 2021 metais užfiksuotų rinkliavos nesumokėjimo atvejų, nedelsiant pastačius automobilį, augimas sąlygotas po covid-19 pandemijos didėjančio bendro automobilių srauto ir vis dar išliekančių pakankamai žemų nustatytų vietinės rinkliavos dydžių, net ir po 2021-09-15 d. Raudonosios zonos rinkliavos dydžių padidinimo. Užfiksuotų rinkliavos sumokėjimo iki kitos dienos 24 val. atvejų skaičius nežymiai išaugo – 78 proc. (2020 – 77 %). Tam tikrą įtaką fiksuojamų rinkliavos nesumokėjimo atvejų augimui padarė ir Klaipėdos miesto savivaldybės tarybos prailgintas vietinės rinkliavos mokėjimo laikas Raudonojoje ir Geltonojoje zonose, taip pat praplėstos šios zonos ribos.

2021 metais ženkliai šoktelėjo užfiksuotų galimų pažeidėjų statant automobilius nesilaikant kelių eismo taisyklių (150 proc. daugiau atvejų nei 2020 metais). Iki šiol manyta, kad nuoseklus pažeidimų fiksavimo skaičiaus mažėjimas iš dalies buvo sąlygojamas didėjančio vairuotojų sąmoningumo ir atsakomybės neišvengiamumo principo įgyvendinimo užtikrinimo, tačiau situacija vėl pablogėjo po covid-19 pandemijos. Ir nors atliekant kontrolės veiksmus daugiau dėmesio skiriama tiesioginės Klaipėdos miesto savivaldybės deleguotos funkcijos įgyvendinimui – vietinės rinkliavos sumokėjimo kontrolei, kelių eismo taisyklių pažeidimai sulaukia pakankamai nemažai dėmesio, ypač senamiesčio teritorijoje.

Pav. 10. Neapmokėtos rinkliavos pranešimų statistika

	2018 m.	2019 m.	2020 m.	2021 m.
Sumokėta rinkliava	77%	77%	77%	78%
Perduoti savivaldybei	22%	22%	22%	21%
Anuluoti pranešimai	1%	1%	1%	1%
Surašyti neapmokėtos rinkliavos pranešimai	87%	95%	96%	93%
KET	13%	5%	4%	7%



Pav. 11. KET pažeidimų žemėlapis centrinėje miesto dalyje - 4975 vnt. (2020 m. 1017 vnt.)

Pav. 12. Nesumokėjusių rinkliavos pažeidėjų žemėlapis raudonojoje zonoje - 12 637 atvejai 2021 metais (2020 m. 6598 vnt.)

Nuolat augantis automobilių srautas rodo, kad 2021 m. padidinti vietinės rinkliavos mokėjimo tarifai raudonojoje zonoje, taip pat prailgintas mokėjimo laikas, galiojantys rinkliavos tarifai ir lengvatos vis tiek neatlieka „automobilių stūmimo“ iš centrinės miesto dalies, kur jie yra mažiausiai pageidaujami, funkcijos. Kaip rodo užsakymo kainos tendencijos, rinkliavos kainos devalvacija skatina ilgiau stovėti, t. y. to paties automobilio stovėjimo trukmės ilgėjimas mažina vietų pasiekiamumą.

Pav. 13. Vidutinė stovėjimo vertė pagal bilietus parkomate ir mokėjimo būdų proporcijos

Parkavimo zona	1 parkavimo bilieto vidutinė vertė, Eur				
	2017 m.	2018 m.	2019 m.	2020 m.	2021 m.
Raudona	1,31 €	1,48 €	1,51 €	1,49 €	1,61 €
Geltona	0,79 €	0,82 €	0,84 €	0,88 €	1,05 €
Mėlyna	0,55 €	0,57 €	0,58 €	0,59 €	0,60 €
Žalia	0,78 €	0,84 €	0,83 €	0,84 €	0,91 €
Karklės	0,67 €	0,69 €	0,74 €	0,79 €	0,80 €
Mokėjimo būdas	Mokėjimo būdų proporcijos, %				
	2017 m.	2018 m.	2019 m.	2020 m.	2021 m.
Inkasuota	57,17%	52,65%	47,15%	40,11%	32,88%
SMS	15,35%	13,33%	10,89%	7,20%	6,06%
Užmaršumas	11,43%	10,39%	9,23%	10,03%	11,63%
Abonementai ir Leidimai	15,54%	14,85%	13,75%	16,18%	15,55%
Mob. aplikacija	0,50%	7,48%	17,36%	25,28%	32,96%
Banko kortelės	-	1,30%	1,62%	1,20%	0,92%

Automobilių vairuotojai prie sistemos prisitaikė ir dažniau renkasi mokėti rinkliavą, o ne rinktis darnesnę kelionės būdą (pėsčiomis, dviračiu, viešuoju transportu, automobilių dalinimosi platforma ar automobiliu keliose).

Laimėję naujai organizuotą viešąjį pirkimą, 2020 metais tęsėme ir Klaipėdos rajono savivaldybės atskirų pajūrio ruožo automobilių stovėjimo aikštelių (Olando kepurės ir Karklės kaimo) administravimą (vietinės rinkliavos rinkimą ir kontrolę). Rezultatai rodo, kad nuo administravimo pradžios 2017 metais rinkliavos surinkimas išaugo keliasdešimt procentų. Taip pat matome, kad mokamas automobilių stovėjimas pajūrio zonoje (tiek Klaipėdos miesto, tiek Klaipėdos rajono teritorijoje) yra būtinas ir privalo būti koordinuojamas, norint tinkamai valdyti transporto srautus ir bent iš dalies juos riboti.

2.3. Informacija apie įstaigoje taikomas korupcijos prevencijos priemones.

Vykdamas korupcijos prevencijos priemones 2021 metais buvo tęsiamas VŠĮ „Klaipėdos keleivinis transportas“ darbuotojų antikorupcinės kultūros ugdymas, darbuotojams teikta informacija, reglamentuojanti elgesį susidūrus su korupcinio pobūdžio veika, atlikti mokymai pagal STT parengtą medžiagą ir sudarytas programos.

CVP IS informacinėje sistemoje skelbti viešųjų pirkimų planai, VŠĮ „Klaipėdos keleivinis transportas“ supaprastintų pirkimų taisyklės, taip pat viešųjų pirkimų skelbimai.

Esami įmonės darbuotojai, taip pat naujai priimami, supažindinti su įstaigos įgyvendinamomis korupcijos prevencijos priemonėmis bei viešųjų ir privačių interesų konfliktų prevencijos priemonėmis. 2021 m. gyventojai aktyviai skatinti naudotis elektroniniu būdu teikiamomis viešosiomis ir administracinėmis paslaugomis.

III SKYRIUS

PERSONALAS IR KVALIFIKACIJOS KĖLIMAS

3.1. Informacija apie įstaigos darbuotojų skaičių, vidutinį darbo užmokestį ir darbuotojų kaitą.



3 lentelė. Informacija apie įstaigos darbuotojus.

Personas	2020 m.	2021 m.	Vid. darbo užmokestis		Pokytis 2020/2021 m.	
			2020 m.	2021 m.	Eur	Proc.
Vyr. specialistai	12	12	1658,23	1661,94	3,71	0,22%
Specialistai	21	21	1246,97	1320,56	73,59	5,90 %
Bendras	33	33	2905,20	2982,50	77,30	2,66 %

2021 metų sausio mėnesį, atlikus eilinį 2020 II pusmečio darbuotojų veiklos vertinimą, pagal šio ir 2020 I pusmečio vertinimo rezultatus buvo indeksuojamas visų darbuotojų darbo užmokestis.



4 lentelė. Įstaigos darbuotojų kaita ataskaitiniais metais.

Darbuotojai	Priimta (fiz. asm. sk.)	Atleista (fiz. asm. sk.)
Kontrolierius (ė)	4	2
Aikštelių kontrolierius	7	7
Paslaugų administravimo vyr. specialistas	1	0
Transporto infrastruktūros specialistas	0	1
Kontrolės sk. vadovo pavaduotojas	0	1
Vyr. buhalterė	0	1

VšĮ „Klaipėdos kelevinis transportas“ 2021 m. skirtingais laikotarpiais laisvų etatų skaičius skyrėsi. Kaip ir kasmet, nuo gegužės 1 d. iki rugsėjo 15 d. įstaigoje įdarbinama iki 11 aikštelių kontrolierių, taip pat esant poreikiui priimami kontrolieriaus pareigas einantys darbuotojai. Nurodytu laikotarpiu įstaigoje laisvi iš viso buvo 6 etatai. Po sezono, atleidžiant sezoninį darbą dirbančius aikštelių kontrolierius, neužimtų etatų skaičius proporcingai didėjo. Dėl nepalankaus oro sąlygų ir darbo užmokesčio santykio didesnė darbuotojų kaita pastebima tarp kontrolierių.

Taip pat įstaigos direktoriaus pavaduotojui laikinai einant įstaigos vadovo pareigas, 2021 m. laisvas liko direktoriaus pavaduotojo etatas ir 1 etatas (Transporto infrastruktūros specialistas).

VšĮ „Klaipėdos kelevinis transportas“ 2021 m. įstaigoje buvo tęsiamas darbuotojų ugdymas ir organizuojami mokymai. Ženkliai pablogėjęs įstaigos finansinei situacijai, mokamų seminarų skaičius buvo sumažintas, tačiau minimalias mokymų apimtį buvo siekiama išlaikyti.



IV SKYRIUS

INFORMACINIŲ TECHNOLOGIJŲ, INFRASTRUKTŪROS PLĖTRA, PROJEKTŲ VYKDYMAS



4.1. Informacinių technologijų vystymas

Įstaigos interneto svetainė – www.klaipedatransport.lt

E bilietų pildymo portalas:

<https://bilietas.klaipedatransport.lt>

<https://imones.klaipedatransport.lt/lt>

E bilietų aplikacija – **e.Ticket Klaipėda**

Parkavimo leidimų pildymo puslapis:

<https://pparking.klaipedatransport.lt>



Galiojančios maršrutų trasos, tvarkaraščiai



m.stops.lt portalas

Internetinis portas su: virtualia švieslente, tvarkaraščiais ir kelionės planavimo įrankiu. Portalas pritaikytas ir išmaniesiems telefonams



trafi

Internetinis portas ir išmaniųjų telefonų aplikacija, apjungianti realaus laiko tvarkaraščius ir kelionės planavimą



google Transit

Internetinis portalas ir google maps aplikacija, skirta tvarkaraščių atvaizdavimui ir kelionės planavimui



visimarsrutai.lt

Internetinis portas su tvarkaraščiais, stotelėmis ir kelionės planavimo įrankiu



Transporto Balsas

Veikia programėlė skirta silpnaregiams



Laisvos parkavimo vietos

Teikiami vieši duomenys apie realų parkavimo vietų užimtumą Klaipėdos mieste ir Neringoje



DVS

Parkavimo ir kt. pažeidimų e. sistema, integruota su Klaipėdos miesto savivaldybės Viešosios tvarkos skyriumi

Naudojama dokumentų valdymo sistema – eDVS



Autobusų judėjimo monitoringui, parkomatų veikimui, stotelių švieslenčių, dviračių saugyklų darbui, eismo valdymo valdikliams, autobusų kameroms įstaiga naudoja daugiau 600 SIM kortelių duomenų perdavimo ryšiui.

Atnaujinus e. bilietų sistemą, sukurtas specialus el. pašto adresas – juo gauta ~1 000 laiškų prašant blokuoti pamestas korteles, perkelti galiojančius bilietus ar pinigų likutį ar kitais e. bilieto naudojimo klausimais. Tuo tarpu gautų atsiliepimų skaičius interneto svetainėje yra panašus kaip praeitais metais, jų dalis bendroje komunikacijoje išliko nedidelė – 371 (2020 m. – 534).



Į įstaigos paslaugų vartotojų laiškus internetinėje svetainėje, socialinio tinklo paskyroje tiesiogiai atsakinėja įstaigos vadovas. Nors tas darbas imlus laikui, tačiau laikome tokią tvarką prasminga: taip vadovas pirmasis sužino ir gali spręsti vartotojams kylančias problemas; be to, taip formuojamas ir palaikomas tarpusavio pasitikėjimo ryšys.



4.2. Infrastruktūros ir įrangos atnaujinimas

2021 metais, siekiant padidinti kontrolierių ir infrastruktūros darbuotojų mobilumą, įsigyti dar 2 elektriniai paspirtukai. Taip pat atnaujintos kontrolierių darbo priemonės – dalis mobiliųjų telefonų, kuriais atliekama automobilių stovėjimo ir rinkliavos sumokėjimo kontrolė.

Atsiradus poreikiui, daliai įstaigos darbuotojų buvo įgyti nešiojamieji kompiuteriai.

4.3. Projektų įgyvendinimas

Įstaigai tapus viena iš Europos Sąjungos įgyvendinamo projekto „Parking gets smart“ partnere, 2020 metais pradėjome realaus automobilių srauto skaičiavimo sistemos įsigijimo procedūras ir 2021 metais sistema (Smiltynės, Šiaurinio rago, taip pat ir Piliavietės aikštelėse) buvo įdiegta. Sistema leidžia vairuotojams iš anksto matyti konkrečių teritorijų užimtumą ir planuoti automobilių statymą kitose vietose. Informacija apie stovėjimo vietų skaičių yra pasiekama ir iš Neringos miesto, kartu pateikiant ir autobusų tvarkaraščius. Taip siekiama užtikrinti mažesnį eismo srauto intensyvumą probleminėse teritorijose.

2021 m. rugsėjo mėn. įstaiga tradiciškai buvo tarptautinės akcijos „Diena be automobilio“ rėmėja ir viena iš organizatorių. Minint Judriąją savaitę, 12-us metus VšĮ „Klaipėdos keleivinis transportas“ kartu su Klaipėdos universitetu organizuoja eksperimentą „Dienai be automobilio“ ir „Europos judriajai savaitei“ paminėti - studentai nuo pietinės miesto dalies, „Smiltelės“ stotelės, bando pasiekti Klaipėdos universiteto miestelį. Tos lenktynės vyksta rytinio piko metu skirtingais judėjimo būdais: autobusu, maršrutiniu taksi, automobiliu, dviračiu, e-paspirtuku, riedžiu, bėgte ir elektromobiliu.



V SKYRIUS

FINANSINĖ INFORMACIJA



**PROTINGAS
BŪDAS
KELIAUTI**

WWW.KLAIPEDATRANSPORT.LT

5.1. ĮSTAIGOS PAJAMOS PAGAL ŠALTINIUS IR JŲ PANAUDOJIMAS PAGAL IŠLAIDŲ RŪŠIS

5 lentelė. Įstaigos pajamos pagal šaltinius ir jų panaudojimas pagal išlaidų rūšis.

Straipsniai	2020 m.		2021 m.		Pokytis 2021/2020 (proc.)
	Suma	Proc.	Suma	Proc.	
PAGRINDINĖS VEIKLOS PAJAMOS	14 280 943,00	100	14 552 152,45	100	1,90
FINANSAVIMO PAJAMOS	3 043 159,87	21,31	4 069 015,26	27,96	33,71
Iš valstybės biudžeto			577 756,64	3,97	
Iš savivaldybių biudžetų	2 988 590,32	20,93	3 478 121,47	23,90	16,38
Iš ES, užsienio valstybių ir tarptautinių organizacijų lėšų	52 519,55	0,37	9 199,65	0,06	-82,48
Iš kitų finansavimo šaltinių	2 050,00	0,01	3 937,50	0,03	92,07
PAGRINDINĖS VEIKLOS KITOS PAJAMOS	11 194 583,41	78,40	10 448 568,69	71,80	-6,66
KITŲ PASLAUGŲ PAJAMOS	41 199,72	0,29	34 568,50	0,24	-16,10
FINANSINĖS IR INVESTICINĖS VEIKLOS	2 000,00	0,01			
PAGRINDINĖS VEIKLOS SAŪNAUDOS	14 263 426,69	100	14 527 936,97	100	1,85
Darbo užmokesčio ir socialinio draudimo	163 526,69	1,15	157 836,60	1,09	-3,48
Nusidėvėjimo ir amortizacijos	347 529,27	2,44	334 394,91	2,30	-3,78
Komunalinių paslaugų ir ryšių	16 776,55	0,12	16 440,34	0,11	-2,00
Komandiruočių	2 996,77	0,02	277,00	0,00	-90,76

Straipsniai	2020 m.		2021 m.		Pokytis 2021/2020 (proc.)
	Suma	Proc.	Suma	Proc.	
Transporto	6 194,34	0,04	6 915,89	0,05	11,65
Kvalifikacijos kėlimo	0,00	0,00	0,00	0,00	0
Patalpų remonto ir eksploataavimo	9 747,48	0,07	9 747,48	0,07	0
Sunaudotų ir parduotų atsargų savikaina	13 610 915,63	95,43	13 908 417,03	95,74	2,19
Kitų paslaugų	105 739,96	0,74	88 488,72	0,61	-16,31
Kitos	0,00	0,00	5 419,00	0,04	

Grynasis įstaigos veiklos rezultatas 2021 metais – 24 215,48 Eur perviršis.

2021 metais pagrindines veiklos pajamas (bilietų pardavimas) iš esmės paveikė Covid pandemija, karantinai ir to pasekmė - daugiau nei penktadaliu sumažėjęs kelionių skaičius. Siekiant išlaikyti kad ir sumažintomis apimtėmis viešojo transporto paslaugos teikimą, didėjo Klaipėdos miesto savivaldybės finansinė parama.

2021 metais, siekiant balansuoti įstaigos biudžetą, stabilizuoti finansavimo poreikį iš miesto biudžeto, metinės ridos apimtys (sąnaudos) išliko sumažinta 15 proc. lyginat su 2019 metais.

5.2. INFORMACIJA APIE VADOVAUJAMAS PAREIGAS EINANČIŲ ASMENŲ ATLYGINIMĄ PER ATASKAITINIUS METUS IR ATASKAITINIAIS METAIS SUDARYTUS REIKŠMINGUS SANDORIUS

6 lentelė. Vadovaujamas pareigas einančių asmenų atlyginimas per ataskaitinius metus.

Eil. Nr.	Pareigyvės pavadinimas	Bazinis atlyginimas	Priemokos	Priedai	Premijos	Kitos išmokos	Iš viso
1	L.e. direktoriaus pareigas	52 212,69		6 933,69			59 146,38
2	Skyrių/padalinių vadovai ir pavaduotojai	168 055,66		22 694,39		11 565,89	202 315,94

ATASKAITINIAIS METAIS SUDARYTŲ REIKŠMINGŲ SANDORIŲ NEBUVO.

5.3. Informacija apie įstaigos valdymo išlaidas

7 lentelė. Įstaigos valdymo išlaidos.

Sąnaudos	2020 m.		2021 m.		Poytis 2021/2020 m.	
	Eur	Proc.	Eur	Proc.	Eur	Proc.
Viso sąnaudos	14 259 742,09	99,34	14 414 735,01	99,22	154 992,92	1,09
Viso su valdymu susijusios sąnaudos*	94 584,63	0,66	113 201,96	0,78	18 617,33	19,68
Darbo užmokestis	79 985,96	0,56	93 754,17	0,65	13 768,21	17,21
Socialinis draudimas	1 415,77	0,01	1 659,46	0,01	243,69	17,21
Atostogų atidėjiniai	12 030,23	0,08	16 957,63	0,12	4 927,40	40,96
Socialinis draudimas	212,094	0,01	300,15	0,00	87,21	40,96
Komandiruočių sąnaudos	666,25	0,00	277,00	0,00	-389,25	-58,42
Ryšio sąnaudos	273,48	0,00	253,55	0,00	-19,93	-7,29

*Valdymo išlaidas sudaro: įstaigos vadovo, pavaduotojų ir vyriausiojo buhalterio tiesioginės ir netiesioginės išlaidos: keitėsi buhalteris, išmokėta kompensacija (išeitinė, nepanaudotos atostogos).

5.4. Informacija apie įstaigos turtą

8 lentelė. Ilgalaikis turto įsigijimas pagal turto grupes 2020 – 2021 m., Eur

Laikotarpis	2020 m.	2021 m.	Pokytis 2021/2020 (proc.)
[sigytas ilgalaikis turtas, iš jo:			
Nematerialus turtas	6 322	32 434	413,04
Programinė įranga ir jos licencijos	6 322	27 534	
Kitas nematerialus turtas	0	4 900	
Materialus turtas	9 946	77 377	677,97
Mašinos ir įrenginiai	561	0	
Baldai ir biuro įranga	5 655	15 990	
Kitas ilgalaikis turtas	3 730	61 386	

9 lentelė. Ataskaitiniais metais įstaigos naudojamoms patalpos

Pastatai (adresas)	Plotas	Valdymo būdas	Pokytis su praėjusiais metais
S. Daukanto g. 15, Klaipėda	367,84 kv. m.	Patalpos gautos panaudai, savininkas – Klaipėdos miesto savivaldybės administracija	
S. Daukanto g. 13A – 15, Klaipėda	148,90 kv. m.	[sigytos patalpos – Klientų aptarnavimo centras, savininkas VŠĮ „Klaipėdos keleivinis transportas“	

VI SKYRIUS

ATEINANČIŲ FINANSINIŲ METŲ VEIKLOS TIKSLAI, UŽDAVINIAI IR PLANUOJAMI ATLIKTI DARBAI

Viešojo transporto paslauga: 01

1.1. Išlaikyti per paskutinius 4 metus pasiektus patikimumo rodiklius;



1.2. Tobulinti e bilieto sistemą – 2022 metais, įvertinus sąnaudas popierinių bilietų spausdinimui, logistikai, agentavimo mokesčiui už šių bilietų platinimą kioskuose ir autobuse, pasirengti sistemos tobulinimui – kitų mokėjimo priemonių diegimui (bekontaktės banko kortelės).

1.3. Įvertinus kelionių dinamiką, balansuoti VT tinklo pajamas ir sąnaudas, nebloginant paslaugos teikimo ir 2022 metais vėl pasiekti 200 kelionių 1 gyventojui rodiklį;



1.4. Įgyvendinti bilietų sistemų integraciją (AB Smiltynės perkėla).

1.5. Didinti ekologinės ridos proporcijas.

2.1. Tinkamai administruoti sistemą;

2.2. Rinkti ir apdoroti duomenis apie stovėjimo vietų užimtumo būklę (1 kartą per ketvirtį);

2.3. Vykdamas projekto veiklas plėsti parkavimo vietų realaus užimtumo duomenų rinkimą ir teikimą gyventojams.

3.1. Tęsti darbus diegiant Eismo valdymo sistemą - iki 2022-12-15 metų pasiekti, jog ne mažiau 40 esamų sankryžų valdikliai būtų integruoti į valdymo programą, 15 sankryžų veiktų viešojo transporto prioritetą.



Telefonas: 8 800 12344

E-mail: sekretoriatas@klaipedatransport.lt



Adresas: S.Daukanto g. 15, Klaipėda

Įstaigos vadovas:

Andrius Samuilovas